

## EVOLUȚIA URBANISTICĂ A IAȘILOR LA SFÎRȘITUL SECOLULUI AL XVIII-LEA ȘI ÎNCEPUTUL SECOLULUI AL XIX-LEA

GHEORGHE CLIVETI

În devenirea ca oraș modern a Iașilor — centru important de gândire, creație și acțiune românească, loc de începuturi și realizări remarcabile ale spiritua-  
lității românești — sfîrșitul secolului al XVIII-lea și începutul celui următor se  
impune ca o perioadă distinctă. Faptul este evidențiat de istoriografia perioadei,  
care, atît în lucrări cu caracter general<sup>1</sup>, cît și în studii speciale<sup>2</sup>, releează reali-  
tățile cu care se confrunta orașul în dezvoltarea sa, generate de transformările ce  
survin în cadrul societății românești și care vor conferi noi dimensiuni mediului  
urban, centrul dinamic al societății moderne.

În ceea ce privește evoluția urbanistică, problema a suscitat interes, atît cu  
ocazia abordării aspectelor dezvoltării social-economice și culturale a orașului,

---

<sup>1</sup> Calimah, A. P., *Generalul Pavelu Kisseleff în Moldova și Țara Românească 1829—1834*, „Analele Ac. Rom.”, secț. II, T. IX, Buc., 1887; Sturdza, A. A. *Règne de Michel Sturdza, prince regnant de Moldavie*, Paris, 1907; Filiitti, I. C., *Domniile române sub Regulamentul Organic*, București, 1915; idem, *Principatele române de la 1828 la 1834*, Buc., 1934; Xenopol, A. D., *Istoria Românilor în Dacia Traiană*, vol. X, XI, XII, ed. a III-a; Iorga, N., *Istoria Românilor*, vol. VIII, IX, Buc., 1938; *Istoria României*, vol. III, IV, Ed. Ac. R.P.R., 1964; Ciurea D., *Moldova sub domnia lui Mihail Sturza*, Iași, 1947; idem, *Civilizația în Moldova în perioada 1834—1849*, „Anuarul institutului de istorie și arheologie A. D. Xenopol”, tom. XIII, Iași, 1976, p. 1—52.

<sup>2</sup> Tufescu, V., *Iași și orașele din Nordul Moldovei*, Chișinău, 1932; idem, *Stări economice regionale oglindite în evoluția orașelor noastre*, *Lucrările Seminarului de Geografie economică (1941—1946)*, extras; Ciurea, D., *Orașe și tirguri din Moldova*, „Studii și cercetări științifice”, Istorie, VIII, 1, Iași, 1956, p. 96—105; idem, *Noi considerații privind orașele și tirgurile din Moldova*, „Anuarul...”, IV și V, 1967, resp. 1968, p. 81—116, resp. p. 121—144; Platon, Gh., *Populația orașului moldovenesc la mijlocul secolului al XIX-lea*, „Carpica”, III, 1970, p. 5—33; idem, *Populația orașului Iași de la mijlocul secolului al XVIII-lea pînă la 1859*, în vol. *Populație și societate. Studii de demografie istorică*, Cluj, 1972, p. 259—344; Negruți, E., *Clasificarea localităților urbane din Moldova în prima jumătate a sec. al XIX-lea*, „Anuarul...”, XII, 1975, p. 1—16; idem, *Factorul demografic urban și dezvoltarea social-economică a Moldovei în prima jumătate a sec. al XIX-lea*, „Revista de istorie”, Nr. 8, Buc., 1975; Rusu, D., *Îmbunătățirea iluminatului public din orașul Iași în sec. al XIX-lea*, „Analele științifice ale Univ. Iași”, Istorie, XVIII, 1972, p. 157—165; idem, *Administrația orașului Iași la începutul epocii moderne*, „Anuarul...”, XIV, 1977, p. 313—325.

cît și cu ocazia unor studii de referință concretă<sup>3</sup>. Frecvența preocupărilor spo-rește în deceniul al patrulea al sec. al XX-lea, deceniu de virf al dezvoltării României burgheze, cînd devine necesară reconsiderarea sistematizării urbane, datorită mutațiilor social-economice ce survin. Legea administrativă din anul 1938, ce prevedea obligația fiecărei comune orășenești de a-și rezolva chestiunile de sistematizare și edilitate<sup>4</sup>, corespunde tocmai acestei stări de lucruri. În condi-țiile de astăzi, cînd orașul cunoaște o dezvoltare multilaterală, într-un ritm fără precedent, și cînd „tendința de înnoire a orașelor și de economisire a terenului duce inevitabil la o acțiune de reconstrucție parțială sau totală a teritoriului din perimetrul construibil”<sup>5</sup>, studiile privind evoluția urbanistică răspund unor nece-sități concrete. Noile preocupări sînt determinate și de faptul că în literatura de specialitate s-a insistat, în general, asupra prezentării elementelor de arhitectură și a specificului urbanistic<sup>6</sup>, asupra evoluției teritoriale și demografice<sup>7</sup>, a unor preocupări edilitare<sup>8</sup>, fără a se reliefa cauzele profunde ce au determinat un anumit specific, ca și atingerea unui anumit stadiu în evoluția urbanisticii mo-derne a Țărilor. În acest sens, rezultatele noii noastre istoriografii privind dezvoltarea generală a orașului nu numai că fac posibile, dar și impun unele conside-rații. În scopul emiterii acestora, datorită rolului ce îl au diferiți factori în dezvoltarea unui oraș, se impune să se recurgă și la rezultatele cercetării unor domenii ca geografia urbană, geografia economică, sociologia urbană, demogra-fia etc.<sup>9</sup>.

Ținînd seama de cele menționate, considerațiile ce fac obiectul lucrării noastre privesc urbanistica Țărilor pentru perioada în care se impunea reconside-rarea acesteia, evident, fără pretenția elucidării tuturor aspectelor complexe ale problemei.

În cadrul societății românești, în a doua jumătate a secolului al XVIII-lea se afirmă un nou ideal urbanistic, corespunzător normelor europene ale timpului. Reconsiderarea cadrului urban, parte integrantă a procesului de modernizare a societății, va fi îngreuiată, datorită persistenței rînduiriilor vechi și a dominației străine, care, față de afirmarea elementelor noi, burgheze, va avea „același rol de frînă ca și feudalismul”<sup>10</sup>. În ciuda acestei realități, societatea românească, datorită acțiunii „forțelor profunde” — concept fundamental al istoriografiei con-temporane<sup>11</sup> — era animată de tendințele novatoare ce caracterizează întreaga Eu-ropă<sup>12</sup>. Ea a fost, însă, împiedicată să se manifeste liber european și, cel mai crunt, tocmai în epoca renașterii naționale. Drept urmare, se va accentua diferen-

<sup>3</sup> Bogdan, N. A., *Orașul Iași*, ed. a II-a, Iași, 1913; Tufescu, V., *Asupra așe-zării și dezvoltării orașului Iași*, „Bul. Societ. geogr. române”, LI, 1932, p. 302—313; idem, *Cum s-a întins Iașul*, „Însemnări ieșene”, I, nr. 17—18, 1936, p. 187—190; idem, *Urbanistica Iașului*, loc. cit., an. I, vol. II, nr. 13—24, 1966, p. 386—390; Petrov, E., *Din evoluția urbanistică a orașului Iași*, Tip. Terek, f. a.; Ungureanu Gh., *Ceva din urbanistica Iașului de ieri*, „Cetatea Moldovei”, nr. 6, 1943, p. 405—410; Curinschi, Gh., *Contribuția orașului Iași la dezvoltarea arhitecturii româ-nești*, „Analele științifice...”, S. III, T VI, f. 2, 1960, p. 327—335; Bădărău, D., Caproșu, I., *Iașii vechilor zidiri*, Junimea, Iași, 1973.

<sup>4</sup> Mingopol, N., *Urbanism și economie*, Buc., 1946, p. 25.

<sup>5</sup> „Cronica”, nr. 31, 5 august, Iași, 1977, p. 2—3.

<sup>6</sup> Curinschi, Gh., op. cit.; Tufescu, V., *Urbanistica...*

<sup>7</sup> Petrov, E., op. cit.

<sup>8</sup> Rusu, D., *Îmbunătățirea iluminatului...*, idem, *Administrația orașului...*

<sup>9</sup> Chabot, G., *La géographie urbaine en France* (1963—1972), „Analele știin-țifice...”, S. II, c. Geografie, XIX, 1973, p. 7—23; Ungureanu, Al., *Evoluția com-parativă a zonării funcționale a orașelor Iași și Galați*, loc. cit., p. 76.

<sup>10</sup> Cristian, V., Russu, V., *Anul 1848 și începutul epocii moderne în istoria României*, „Anuarul...”, IX, 1972, p. 448 ș.u.

<sup>11</sup> Duroselle, J. B., Renouvin, P., *Introduction à l'histoire des relations inter-nationales*, A. Colin, Paris, 1964.

<sup>12</sup> Prodan, D., *Supplex libellus Valachorum*, Ed. Științifică, București, 1967, p. 372—414; Georgescu, V., *Ideile politice și iluminismul în Principatele Ro-mâne, 1750—1831*, București, 1972.

țierea stadiului de dezvoltare social-economică a principatelor române față de cel al statelor dezvoltate. Procesul de modernizare a societății — sinonim în epocă cu cel de europenizare — nu va însemna, însă, doar o simplă tendință de imitare a unui model occidental, ci, mai ales, căutarea unei căi specifice de realizare, în funcție de condițiile concrete. Altfel, în privința dezvoltării urbanistice moderne, am supune specificul românesc în situația inaptitudinii pentru viață și creația urbană. De asemenea, elementele de urbanistică modernă a orașului moldovenesc ar apărea drept rezultatul influențelor externe, fie galițiene<sup>13</sup>, fie occidentale, pentru care rolul Iașilor ar fi acela al centrului de pătrundere în Moldova<sup>14</sup>. Ori, curentul urbanistic european al timpului se exprima, în dezvoltarea orașului românesc în general, deci și a Iașilor, „într-o ținută arhitectural-urbanistică autohtonă, evidențiind alcătuiri spațiale, care, deși sînt de o foarte mare diversitate, relevă caracteristici unitare în raport cu disponibilitățile spirituale, cerințele materiale și posibilitățile de realizare”<sup>15</sup>.

Orașul Iași, în dezvoltarea sa, se lovea de situația generală a principatului, care a fost supus în această perioadă accentuării regimului de dominație străină, sfîșierii teritoriale — fapt care a determinat reorientarea unor căi comerciale și, drept urmare, decăderea unor zone economice, creșterea sau scăderea rolului unor orașe<sup>16</sup> — ca și trecerii și confruntării trupelor ruso-turco-austriece sau ocupației acestora. De asemenea, se lovea de stadiul dezvoltării economice a principatului, a producției de mărfuri, care, în Moldova sfîrșitului secolului al XVIII-lea și începutul celui următor, s-a dezvoltat pe seama rezervelor moșierești<sup>17</sup>. Orașele și ținuturile moldovenești, cele mai multe, vor ajunge, prin dănie domnească, fenomen ce ia am-

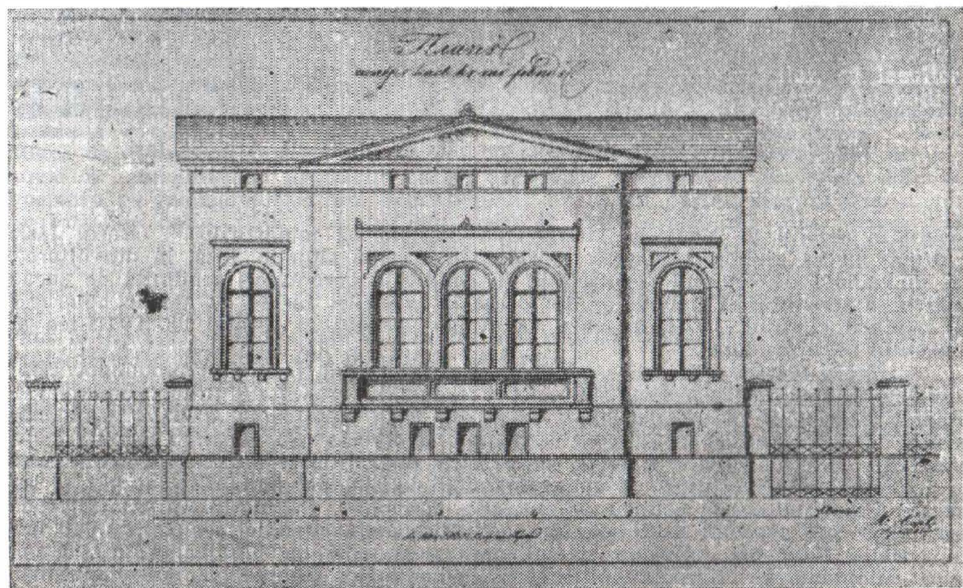


Fig. 1 — Plan pentru „casă cu un rînd”, realizat de M. Hartl — „arhitector”. Arh. St. Iași. Secretariatul statului. Dos. 303/1833—1851, f. 151

<sup>13</sup> Iorga, N., *Ce a fost, ce este, ce poate fi Iașul* (conferință), Iași, 1935.

<sup>14</sup> Curinschi, Gh., *Contribuția orașului Iași...*, p. 333 ș.u.

<sup>15</sup> „Contemporanul”, nr. 14, 7 aprilie, 1978, București, p. 8—9.

<sup>16</sup> Tufescu, V., *Stări economice regionale...*; Ciurea, D., *Noi considerații...*

<sup>17</sup> Istrati, C., *Discuții* (privind începutul epocii moderne), „Anuarul...”, IX, 1972, p. 451—452.



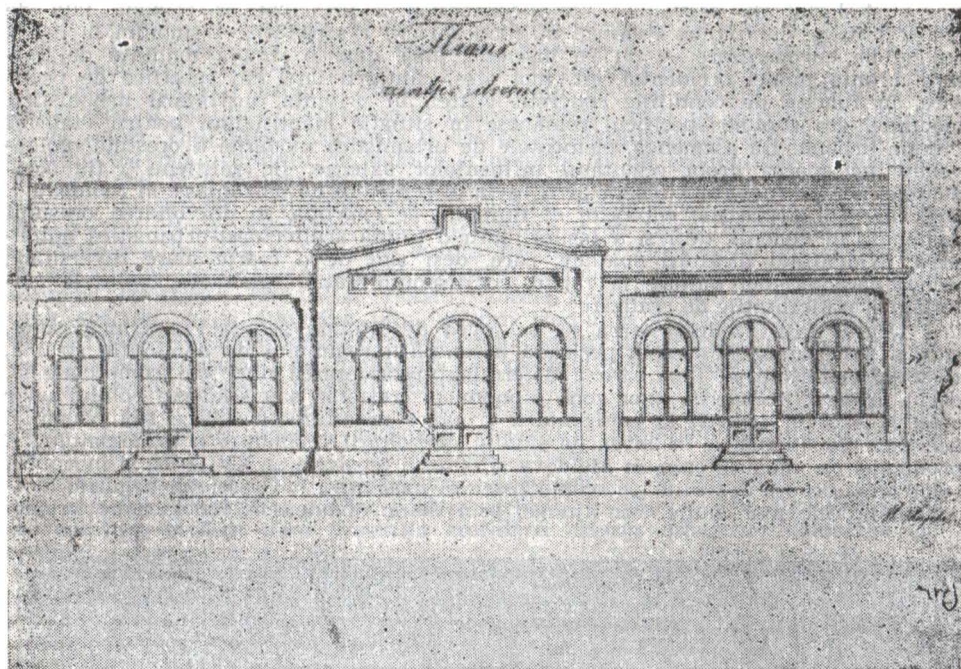


Fig. 2 — Plan pentru dughene, realizat de M. Hartl. Arh. St. Iași, loc. cit., f. 152

ploare în secolul al XVIII-lea, în posesia boierilor și minăstirilor<sup>18</sup>. Orașul Iași, e drept, nu va ajunge, sub aspect juridic, în această situație, însă, în dezvoltarea sa, se va lavi de regimul proprietății, în condițiile accentuării tendinței de „acaparare” a terenului și imobilelor din orașe și „speculei făcute cu ele de boierime și membrii clerului”, tendință care va atinge apogeul în secolul al XVIII-lea și începutul celui următor<sup>19</sup>.

Capitala Moldovei tindea să devină, în primul rînd, centru al producției meșteșugărești, fapt ce deosebea, sub aspect economic orașul de târgul comercial<sup>20</sup>. Stadiul dezvoltării economice nu-i permitea, însă, rezolvarea dificilei probleme sociale și demografice cu care se confrunta, deoarece nu-i conferea o putere de absorbție corespunzătoare a forței de muncă disponibile. În perimetrul orașului existau nu numai locuitori ce aveau ocupații urbane, în sens modern, dar și un număr însemnat ce se ocupau cu muncile agricole<sup>21</sup>. Populația nu era diferențiată doar sub aspectul preocupărilor economice sau a poziției sociale, dar și sub cel juridic. Existența supușilor străini, care erau scoși de sub jurisdicția instanțelor autohtone, va îngreua aplicarea reglementărilor din partea epitropiei, mai târziu a eforiei orașenești, în diferite laturi ale activității<sup>22</sup>. Situația apare cu

<sup>18</sup> Ciurea, D., op. cit., p. 36; Bădărău, D., Caproșu, I., op. cit., p. 263.

<sup>19</sup> Grigoraș, N., *Proprietatea funciară și imobiliară a meseriașilor, negusturilor, boierilor și minăstirilor din orașele moldovenești, Regimul și rolul ei. (sec. XV—XVIII)*, „Anuarul...”, VII, 1970, p. 105.

<sup>20</sup> *Istoria României*, III, Ed. Acad. R.P.R., 1964, p. 983.

<sup>21</sup> Negruți, E., *Despre migrațiile temporare în mediul urban din Moldova în prima jum. a sec. al XIX-lea*, „Anuarul...”, XIV, 1977, p. 301—313.

<sup>22</sup> Mărieș, S. — Agapi, *Din abuzurile consulilor în Moldova în anii 1822—1828*, „Anuarul...”, VII, 1970, p. 291—300.



atît mai dificilă dacă avem în vedere faptul că populația crește într-un ritm rapid. Estimată de unele surse externe pentru sfîrșitul secolului al XVIII-lea și începutul celui următor între 30 000 și 50 000 locuitori<sup>23</sup> — sursa internă, cata-grafia din 1820 cu toate lipsurile și omisiunile ce caracterizează asemenea lucrări de pînă la această dată<sup>24</sup>, indicînd un total de 20 830 locuitori<sup>25</sup> — va ajunge la mijlocul secolului al XIX-lea la peste 60 000 locuitori<sup>26</sup>.

Dezvoltării economice și demografice a orașului îi corespunde o continuă extindere teritorială „care prefigurează teritoriul de azi al municipiului”<sup>27</sup>. Direcțiile acestei extinderi, pentru perioada de referință a lucrării noastre, vor fi determinate și de rețeaua de drumuri, de schimbările survenite în privința acestora, care se îndreptau spre localitățile din jur<sup>28</sup>. Specificul extinderii conferă Iașilor caracterul de oraș „polinuclear”, cu aparența „că e format din bucăți, fără prea mare coeziune între ele”<sup>29</sup>. Realitatea este determinată și de cauze geologice și geografice, orașul evoluînd teritorial în lungul „interfluviilor de terasă și al glaci-surilor”<sup>30</sup>. Fiind oprit de albia inundabilă a Bahluiului în extinderea spre sud, orașul cunoaște o altă puternică spre nord, centrul orașului chiar, tinzînd a se deplasa în același sens<sup>31</sup>, datorită și locului care-l avea în viața orașului Ulița Mare — strada Ștefan cel Mare de mai tîrziu. Nu întîmplător se preconizase ridicarea catedralei metropolitane tocmai pe această arteră.

În ceea ce privește situația suburbiilor, stadiul dezvoltării social-economice a orașului nu-i permitea asimilarea activității acestora, recurgîndu-se la unele măsuri restrictive față de locuitorii lor, fapt ce va determina revolte, ca cea a tătărășenilor din 1819<sup>32</sup>.

În perimetrul orașului, disputele pe marginea proprietăților devin frecvente, în condițiile creșterii populației, impunîndu-se reconsiderarea perimetrului construibil. Drept urmare, se vor întocmi hărți pentru diferite proprietăți, laice sau bisericești. Un document din Iași, purtînd data de 25 august 1803, menționează Harta locurilor bisericii 40 de mucenici<sup>33</sup>, iar pentru anul 1805 se menționează un plan pentru zona Muntenimii de mijloc și care poartă pe margine însemnarea: „Această hartă închipuitoare de străzile locurilor de case din orașul Ieșii din Mahalaua Muntenimea de Mijloc...”<sup>34</sup>. Era necesară, însă, „închipuirea” unei situații de ansamblu, pentru care „planul iconografic al orașului cu împrejurimile, ridicat la anul 1819 de inginerul italian Giuseppe Bayardi”<sup>35</sup>, constituie doar o încercare de realizare. Conform acestui plan, orașul, în partea dinspre Copou, nu se întindea decît „pînă la colțul din deal” al Universității noi, din actuala cale 23 August, iar Bahluiul își avea cursul „imediat pe sub muchia dealului pe care era așezat orașul”, în timp ce dincolo de Bahlui, „pe toată întinderea șesului de la Păcurari și pînă la (...) bariera Tuțorei”, casele „se întindeau” doar pe strada spre Galata, „preumblarea” ieșenilor în trecut; spre Păcurari, orașul se întindea pînă în preajma bisericii Sfînta Treime, iar spre Nicolina, spre Socola, ca și pe strada bisericii Sf. Lazăr, sînt semnalate case rare<sup>36</sup>.

În aceste condiții, reconsiderarea cadrului urban, în baza unei sistematizări eficiente, prin care să se dirijeze și să se controleze unele procese demografice, să se asigure coordonarea tuturor tipurilor de dotări sociale, se impunea cu nece-

<sup>23</sup> Bădărău, D. — Caproșu, I., *op. cit.*, p. 281.

<sup>24</sup> *Ibidem*.

<sup>25</sup> Platon, Gh., *Populația orașului Iași...*, p. 276.

<sup>26</sup> *Ibidem*.

<sup>27</sup> Bădărău, D. — Caproșu, I., *op. cit.*, p. 281.

<sup>28</sup> *Ibidem*, p. 17; Curinschi, Gh., *Centrele istorice ale orașelor*, Buc., 1968, p. 48.

<sup>29</sup> Tufescu, V., *Cum s-a întins Iașul*, p. 187—190.

<sup>30</sup> Ungureanu, Al., *Evoluția comparativă a zonării funcționale...*, p. 76.

<sup>31</sup> Tufescu, V., *op. cit.*, p. 189.

<sup>32</sup> Bădărău, D. — Caproșu, I., *op. cit.*, p. 277.

<sup>33</sup> „Revista istorică”, 1916, p. 98. Doc. publicat de N. Iorga.

<sup>34</sup> Bădărău, D. — Caproșu, I., *op. cit.*, p. 284.

<sup>35</sup> Petrov, E., *op. cit.*, p. 7 ș.u.

<sup>36</sup> *Ibidem*.

sitate. Epoca luase cunoștință de locul și rolul orașului în societate, de faptul că „Pretutindenea orașele și polițiile au întemeiat cinstea și fericirea norodului, căci acestea au fost pururea lăcașurile unde s-au sălășluit învățăturile, meșteșugurile, legăturile neguțătoriei și din preună cu acestea și bogăția și tot felul de înlesniri aducătoare de binele viețuiei și povățuitoare către starea aceia plăcută a fericirii”<sup>37</sup>. Cauzele menționate mai sus, ca și altele, cum ar fi lipsa unui cadru instituțional adecvat<sup>38</sup>, incendiile frecvente<sup>39</sup>, s-au opus traducerii acestei concepții în viață în mod corespunzător. Datorită persistenței lor, orașele noastre vor rămâne mult în urma celor occidentale, în care noul ideal urbanistic avea condiții de realizare, atrăgând după sine „nevoia de lumină, de fațadă, deci lărgirea străzii”<sup>40</sup>. Arhitectura modernă trebuie privită în primul rând în funcție de gradul în care răspunde unor necesități concrete, ea exprimând într-un alt plan epoca decît în vremurile cînd „națiuni întregi n-au știut să-și exprime religia și cele mai adînci nevoi ale lor în alt chip decît clădind sau, totuși, exprimîndu-se în limbaj arhitectonic”<sup>41</sup>.

În privința stilului arhitecturii ieșene, survin unele mutații, demne de semnalat. Stilul tradițional este supus unei reale „modernizări” la sfîrșitul secolului al XVIII-lea, prima consecință a acesteia fiind reducerea streășinei, înainte preeminentă, „inamica cornișei”<sup>42</sup>. Asistăm la o adevărată „revoluție” în arta arhitectonică, caracteristicile stilului nou fiind: „scara interioară la clădirea cu parter înalt (sau etaj), bolta cu trăsuri încorporată construcției și elemente curbe în suprafața fațadelor care corespund saloanelor în rotundă din interior”<sup>43</sup>. Potrivit unei descrieri de epocă, acoperișul „aproape plat” — caracteristic și primei părți a secolului al XIX-lea — „trece în afara zidurilor și acoperă ieșindurile susținute de coloane care formează la parter un peristil frumos, iar la etaj un salon deschis încîntător”<sup>44</sup>. Clădirile mari, care prezintă asemenea elemente de arhitectură nu se întîlnesc doar în perimetrul vechiului oraș, ci și în zonele noi, mai ales Copoul, devenit noua „preumblare” a ieșenilor<sup>45</sup>. În timp ce arhitectura acestora suferă „modernizările” menționate, casa comună ieșeană a repetat și în prima jumătate a secolului al XIX-lea structura tradițională moldovenească, oferindu-ne mereu „aceleași variante ale caselor cu ceardac, cu parter și etaj sau numai cu parter”<sup>46</sup>. Spre deosebire de variațiunile ce le prezintă locuințele mari și mici, „în jurul tipicului moldovenesc primitiv ca o dezvoltare a acestuia într-un sens creator”, dughenile negustorești și meșteșugărești prezintă, dimpotrivă, o arhitectură care devine cu timpul din ce în ce mai săracă, pierzîndu-și galeria sub arcade — caracteristică vechilor dughene<sup>47</sup>.

Deși prezenta unele elemente de arhitectură modernă, caracteristice edificiilor mari sau caselor „protipendadei”, urbanistica Iașilor, în general, era departe de a corespunde cerințelor dezvoltării moderne. Semnificativ în acest sens apare însemnarea din 1828 a consulului francez, Lagan, care arăta că „lasy, capitale de la Moldavie n'est ni ville, ni borg, ni village. C'est un mélange confus de quelques grandes et belles maisons éparées, ça et là d'une multitude de pauvres cabanes et de ruines...”<sup>48</sup>. Drept urmare, în scopul reconsiderării vieții urbane, se impuneau măsuri radicale.

<sup>37</sup> „Ioan Neculce”, an. I, fasc. 1, 1921, p. 123. Hrisov de la Mihai Grig. Șuțu, privind orașul Botoșani.

<sup>38</sup> Rusu, D., *Administrația orașului...* p. 318.

<sup>39</sup> Ungureanu, Gh., *Contribuție la istoria pompierilor*, „Revista Arhivelor”, nr. 2, 1958, p. 51—59 și 61—62.

<sup>40</sup> Tufescu, V., *Urbanistica Iașului*, p. 388.

<sup>41</sup> Hegel, *Prelegeri de estetică*, vol. II, p. 2.

<sup>42</sup> Bădărău, D. — Caproșu, I., op. cit., p. 328.

<sup>43</sup> *Ibidem*, p. 330.

<sup>44</sup> Salisberry, *Essai sur les Valachie et Moldavie, théâtre de l'insurrection* Paris, 1821, p. 27—38, cf., *ibidem*, p. 34.

<sup>45</sup> Ungureanu, Al., *Evoluția comparativă a zonării funcționale...*, p. 76—78.

<sup>46</sup> Bădărău, D., Caproșu, I., op. cit., p. 350.

<sup>47</sup> *Ibidem*, p. 351 și 372.

<sup>48</sup> *Notice statistique sur la Moldavie*, 1828, Bul. Com. Ist. Rom., IX, 1930; cf. Tufescu, V., op. cit., p. 388; v. și Bădărău, D., Caproșu, I., op. cit., p. 288 și u.

Perspectivile ce le va deschide revoluția de la 1821 reformării interne — cu implicații și asupra dezvoltării orașului — se vor lăsa, însă, atât de opoziția marii boierimii, care dorea să se recurgă la o anumită cale și un anumit ritm în dezvoltarea societății, menite a-i păstra poziția dominantă, cât și de recrudescența dominației străine, mai ales în urma redeschiderii conflictului ruso-turc în 1826<sup>49</sup>. Anii 1821—1826 reprezintă o perioadă pusă sub semnul preocupărilor novatoare, al unei emulații constituționale, care priveau toate laturile societății. Referitor la dezvoltarea orașelor, proiectul de constituție din 1822 prevedea ameliorarea situației locuitorilor „tîrgurilor și polițiilor”<sup>50</sup>. Locuitorii Iașilor vor căuta ca orașul lor să beneficieze de pe urma măsurilor noii domnii pămîntene. Astfel, avînd în vedere că averile mănăstirilor închinatelor urmau a fi trecut sub administrația statului — situație ce se va menține pînă în 1826 — ei cereau în 1822 domnitorului, ca acesta, chiar și cu sprijinul sultanului Mahmud al II-lea, să restituie orașului locul acaparat de „mănăstirile grecești”<sup>51</sup>. Însă, datorită reacțiunii interne și externe, Anaforaua pentru pronomiile Moldovei din 1827 va reuși în drepturi „neamul boieresc”. În aceste condiții, prevederile referitoare la orașe pe care aceasta le conținea, prin punctul 8, care, deși sistau atribuirea celor rămase încă „slobode” ca niște „obștești orașe a pămîntului”<sup>52</sup>, nu puteau asigura reformarea vieții urbane. Pentru această perioadă, referitor la dezvoltarea social-economică — și a orașului — se impune o manieră specială de a privi informația documentară, anume, să se țină cont de faptul că o parte însemnată a fost distrusă<sup>53</sup>, ca și de faptul că, odată cu introducerea Regulamentului Organic, se organizează serviciul arhivistic al statului. Aceasta, cu atât mai mult, cu cât, în abordarea aspectelor dezvoltării economico-sociale și demografice, prevalează metoda statistică, favorizatoare asocierilor, edificatoare doar la primă vedere, dacă nu se iau în considerație toți factorii în măsură să stabilească raporturi de determinare cauzală. Maniera se impune și ca urmare a acceptării, de majoritatea istoricilor de azi, ca început al epocii moderne în istoria românilor, a celei de-a doua jumătăți a secolului al XVIII-lea<sup>54</sup>. Faptul depășește condiția acceptării începutului acesteia odată cu aplicarea stipulațiilor tratatului de la Adrianopol din 1829<sup>55</sup>, dezvoltate, pe plan intern, prin aplicarea Regulamentului Organic.

Tratatul de la Adrianopol conținea, e drept, stipulații privind autonomia internă a principatelor, abolirea completă a monopolului otoman asupra comerțului, elaborarea unor noi legiuri interne. Pentru acestea din urmă trebuiau consultate comisiile principatelor care vor determina înscrierea în cuprînsul lor a unor principii cerute de stadiul de dezvoltare a societății. Ele urmau, însă, să fie aplicate în condițiile în care statutul juridic al principatelor era pus încă din 1826 sub semnul tratatelor ruso-turce<sup>56</sup>. Faptul prezintă importanță în scopul înțelegerii măsurii în care unele prevederi ale noilor legiuri interne puteau asigura reconsiderarea societății în structura ei. Dat fiind scopul lucrării noastre, ne vom referi doar la cele privind orașul Iași.

Capitolul al III-lea al noii legiuri interne a Moldovei cuprindea *Regulamentul municipal pentru orașul Iași* din 1832, care „statua” noua administrație a Iașilor și va rămîne „actul de bază după care a fost condus orașul pînă la legea comunală din 1864”, regulament care, „prin ansamblul prevederilor sale, are valoarea unui adevărat plan de modernizare”<sup>57</sup>. Însă, în scopul înțelegerii rolului

<sup>49</sup> Boicu, L., *Geneza chestiunii române ca problemă internațională*, Junimea, Iași, 1975, p. 81.

<sup>50</sup> Ciurea, D., *Moldova în anii 1821—1822*, „Anuarul...”, IX, 1972, p. 257.

<sup>51</sup> *Ibidem*.

<sup>52</sup> *Ibidem*.

<sup>53</sup> Ciurea, Al., *Focul din 1827 de la Iași și izvoarele documentare ale Moldovei*, din „Altarul Banatului”, nr. 11—12, p. 272—276.

<sup>54</sup> Boicu, L., *A doua jumătate a secolului al XVIII-lea — început al epocii moderne în istoria României*, „Anuarul...”, IX, 1972, p. 431—444; v. și *Discuții*, loc. cit., p. 444—453.

<sup>55</sup> Angelescu, C., *Anul 1829 și începutul epocii moderne în istoria României*, „Anuarul...”, IX, 1972, p. 446 ș.u.

<sup>56</sup> Boicu, L., *Geneza chestiunii române...*, p. 81.

<sup>57</sup> Rusu, D., *Administrația orașului Iași...*, p. 313 ș.u.



avut de prevederile acestuia în dezvoltarea oraşului, prezintă interes surprinderea modalităţii de aplicare a întregii legiuiri. În acest sens, trebuie avut în vedere, în primul rând, statutul juridic al principatelor, invocat mai sus. Rusia, ca putere protectoare şi în condiţiile ţinerii sub ocupaţie militară a principatelor<sup>58</sup>, va determina aplicabilitatea prevederilor noii legiuri în funcţie de voinţa curţii suzerane şi, mai ales, a celei protectoare<sup>59</sup>. Drept urmare, partea politică a Regulamentului Organic nu se va da publicităţii, în ciuda voinţei Adunării Obşteşti de a se publica integral, în „limba patriei”<sup>60</sup>, iar modalitatea aplicării acestuia va face imposibil jocul puterilor în stat conform constituţionalismului burghez<sup>61</sup>. Realitatea favoriza atitudinea conservatoare pe plan intern, ca şi amestecul extern, al Rusiei în primul rând, fapt ce va determina pe domnitorul Mihail Sturdza să ţină „totdeauna regulamentul deschis pe masa sa”<sup>62</sup>. Ținând seama de cele expuse, avem adevărata imagine şi asupra activităţii lui Kisseleff în principate<sup>63</sup>. La venirea acestuia la conducerea administraţiei interne a acestora, partea politică a regulamentului era deja redactată<sup>64</sup>, el având misiunea fundamentală, dincolo de unele măsuri organizatorice cu efect pozitiv în privinţa ameliorării situaţiei interne<sup>65</sup>, de a coordona redactarea părţii administrative de aşa manieră, încît

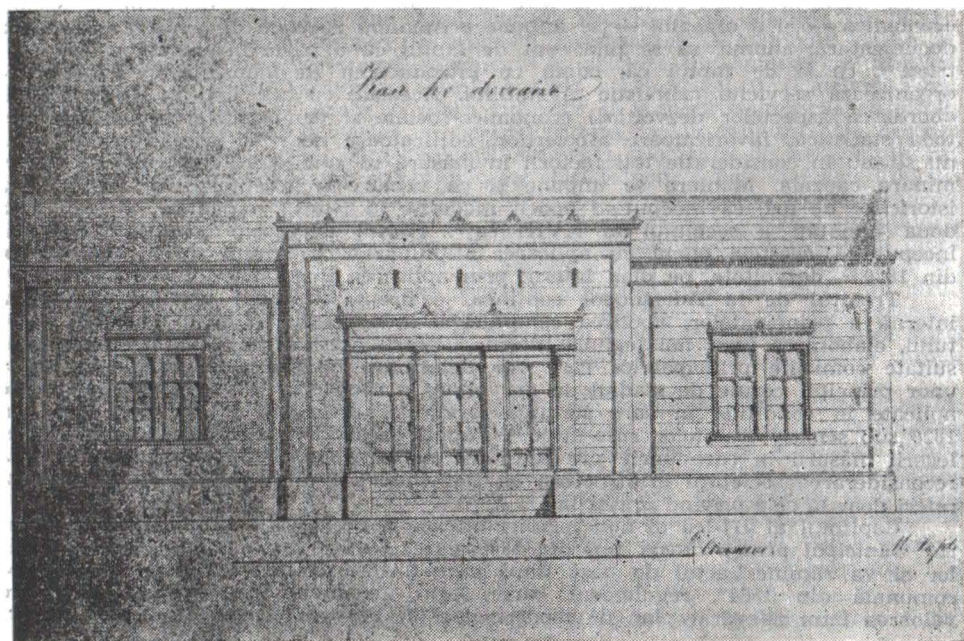


Fig. 3 — Plan pentru „casă cu dugheană”, realizat de M. Hartl.  
Arh. St. Iaşi, loc. cit. f. 153

<sup>58</sup> Filitti, I. C., *Principatele române de la 1828 la 1834*, Bucureşti, 1934.

<sup>59</sup> Xenopol, A. D., *Istoria Românilor în Dacia Traiană*, XI, p. 101.

<sup>60</sup> Hurmuzaki, *Documente*, SI, p. 438 şi p. 441, nr. CXC VII, p. 64—66, nr. XXVII; Ciurea, D., *Relaţiile Moldovei cu puterile europene între anii 1834—1849*, „Anuarul...”, VI, 1969, p. 185—199.

<sup>61</sup> Hurmuzaki, *Doc.*, XVII, p. 611—616; SI, p. 64—66, no. XXVII; Iorga, N., *Istoria Românilor*, IX, p. 15 ş. u.

<sup>62</sup> Soutzo, N., *Memoires*, publiées par P. Rizos, Vienne, 1889, p. 125.

<sup>63</sup> Calimah, A. P., *op. cit.*

<sup>64</sup> Xenopol, A. D., *op. cit.*, p. 99.

<sup>65</sup> Idem, *Istoria partidelor politice în România*, vol. I, Buc. 1910, p. 124 ş. u.

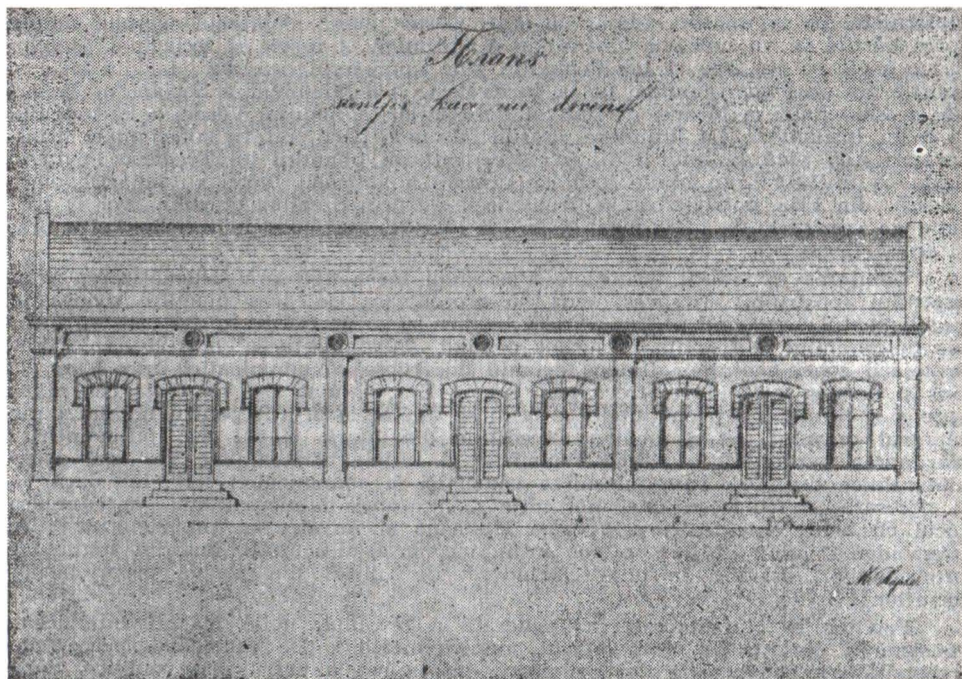


Fig. 4 — Plan pentru case și dughene, realizat de M. Hartl. Arh. St. Iași, loc. cit., f. 154

principatele să nu reușească să se ridice „a ses propres moyens”<sup>66</sup>. De asemenea, e pusă în lumină atitudinea, aparent stranie<sup>67</sup>, a două din cele mai reacționare puteri ale Europei timpului, de a „favoriza” crearea cadrului instituțional modern în principate.

În condițiile expuse, prevederile noii legiuri se vor dovedi contradictorii și, prin urmare, ineficiente, supuse, cele mai multe inerției. În conformitate cu acestea, autoritatea municipală va purta denumirea de Eforie, formată din 5 membri, dintre care unul ales de Adunarea Obștească, iar ceilalți patru de stărostii corporațiilor, și supusă controlului Departamentului de interne<sup>68</sup>. Regulamentul Eforiei privea poliția capitalei, serviciul de pompieri, serviciul medical; asigura, „în strînsă conlucrare” cu Agia și cei patru comisari de la cvartaluri, aprovizionarea orașului cu pîine, carne și luminări. În atribuțiile sale intrau și lucrările edilitar-urbanistice<sup>69</sup>, între care „îmbunătățirile drumurilor și siguranța publică”, „curățenia” orașului, „curățirea aerului în oraș”, iluminatul public, „înfrumusețarea orașului”, darea de denumiri străzilor etc.<sup>70</sup>.

În privința evoluției urbanistice, interesant e faptul că, spre deosebire de secolul al XVIII-lea, cînd orașul, sub aspectul întinderii, datorită înmulțirii curțiilor, aproape se dublează<sup>71</sup>, noua legiuire, invocînd „paza bunei rînduiei și privilegierea ce are a se urma în lăuntrul orașului”, impune ca „întinderea sa să fie

<sup>66</sup> Hurmuzaki, Doc., SI<sub>4</sub>, p. 419—426, nr. CCCV.

<sup>67</sup> Brătianu, Gh., *Origines et formation de l'unité roumaine*, Bucarest, 1943, p. 205.

<sup>68</sup> *Analele parlamentare*, I<sub>2</sub>, București, 1893, p. 131 ș.u.

<sup>69</sup> Rusu, D., *op. cit.*, p. 316—318.

<sup>70</sup> *Analele parlamentare*, p. 131, ș. u.

<sup>71</sup> Bădărău, D., Caproșu, I., *op. cit.*, p. 353.



statornicită pe un hotărît număr de ani... Drept aceea, cuprinsul oraşului despre toate părţile se va mărgini pînă unde se întind (...) casele şi locurile oraşenilor şi pe acolo se va face şi hondichiu de giur împrejurul oraşului; iar intrările şi ieşirile din oraş vor fi numai pe la barierele (...) a Miculinei, a Socolei, a Bulargăi, a Zalanalei, a Moarei de vînt, a Botoşanilor, a Podului Verde, a Păcurarului şi a lui Ipsilant<sup>72</sup>. Ca întindere, oraşul, în unele părţi, nu va suferi mari transformări nici pînă la anul 1857, în care, conform planului lui Frederic Peytavin arăta ca în 1819<sup>73</sup>. În altele însă, ca urmare a aplicării „actei cu hotărîre domnească” din 1855, potrivit căreia tirguşoarele de prin preajma oraşului „vor fi atîrnate de comisarii de cvartaluri”<sup>74</sup>, se va întinde, mai ales în zonele dintre oraş şi aceste tirguşoare.

Limitarea extinderii teritoriale a oraşului făcea necesară sistematizarea perimetrului construibil. În acest sens, se preconizase ridicarea planului topografic, regulamentul prevăzînd pentru această lucrare suma de 600 lei<sup>75</sup>, dar care va întîrzia determinînd ineficienţa măsurilor privind „înfrumuseţarea” oraşului. În scopul protejării zonei centrale, „fiindcă drumul de frunte a comunicaţiei între Ţara de Sus şi de Jos a Moldovei trece prin oraşul Eşii, şi mai ales pe Uliţa cea Mare, spre a se întîmpina necuviinţele ce se nasc din aceasta, atît pentru umbletul din lăuntru oraşului, cît şi pentru expediţiile din afară, şi nu mai puţin pentru sfărîmarea pardoselii, pe lîngă drumurile şi uliţele aflătoare se vor mai aşeza alăturatnice drumuri, spre înlesnirea comerţiei şi comunicaţiei lor”, iar dacă va fi necesară „deschiderea unei noi uliţe (...) atunci municipalitatea va cumpăra locul cu banii casei sale, prin buna tocmeală şi imvoire cu proprietarul”<sup>76</sup>. În „deschiderea” unor „uliţe” se vor întîmpina, însă, dificultăţi, datorită regimului proprietăţilor, asistînd la dese „închideri” de „uliţe” din partea proprietarilor locurilor<sup>77</sup>.

Privitor la „înfrumuseţarea” generală a oraşului, noile măsuri interziceau construirea „la stradă” fără avizul municipalităţii<sup>78</sup>. De asemenea, preconizau îmbunătăţirea stării edificiilor religioase, întocmirea a patru pieţe publice, dărîmarea zidurilor „ce se dovedesc primejduitoare”, fixarea ceasornicilor pe turnurile bisericilor înalte, înfiinţarea unei „publice preumblări” în mijlocul oraşului pe un loc cumpărat de municipalitate sau „luat cu bezmăn”, ca şi a unei grădini publice într-un loc din apropiere de oraş<sup>79</sup>. Se vor lua şi alte măsuri, privitoare la urbanistică, menite a completa pe cele menţionate. Astfel, se va înfiinţa *Comitetul pentru supravegherea construirii caselor în oraşul Iaşi*, sprijinit din punct de vedere financiar de Eforie. de activitatea căruia răspundînd arhitectul Johann Freywald, care a întocmit un proiect privind instituirea unei *Direcţii a înfrumuseţării oraşului*<sup>80</sup>, şi maiorul Singurov care a întocmit, la rîndul său, *Proiectul pentru alcătuirea comitetului comunicaţiilor ţării şi zidurilor publice*<sup>81</sup>. Drept urmare, se vor stabili anumite tipuri de construcţii pentru anumite străzi: „în toată întinderea Uliţei Mari, de la Podul Verde şi pînă la Palatul Administrativ”, clădirile se vor face cu două „rînduri” şi potrivit planului pentru faţade. Se admitea şi „construirea cu trei „rînduri”, însă tot potrivit planului (fig. 1—6)<sup>82</sup>. Arhitectul oraşului va alcătui „un plan obştesc de uliţele oraşului după lungimea, lărgimea şi direcţia lor, precum se află astăzi”, arătînd eventuale „îndreptări”, tot el lămurind faţada ce se cuvine clădirilor fiecărei „uliţe” şi va alcătui mode-

<sup>72</sup> *Analele parlamentare*, p. 131.

<sup>73</sup> Petrov, E., *op. cit.*, p. 9, ş.u.

<sup>74</sup> Arhivele Statului Iaşi, Fond Eforia, 41/1855.

<sup>75</sup> Arh. St. Iaşi, Secretariatul de Stat, 303/1833—1851, f. 157.

<sup>76</sup> *Analele parlamentare*, I<sub>2</sub>, p. 132.

<sup>77</sup> Arh. St. Iaşi, Fond Eforia, 35/1835.

<sup>78</sup> *Analele parlamentare*, p. 132.

<sup>79</sup> *Ibidem*, p. 135.

<sup>80</sup> Arh. St. Iaşi, Secret. de Stat. 303/1833—1851, f. 25.

<sup>81</sup> *Ibidem*, f. 27.

<sup>82</sup> *Ibidem*, f. 109.



lele care vor fi depuse la Eforie<sup>83</sup>. Va lua pînă și măsuri pentru stabilirea locului trăsurilor spre a nu „strîmtori obștescul drum”<sup>84</sup>.

În privința străzilor orașului, deși proiectul pentru „pavelele și șoselele orașului Iași” din februarie 1832 preconiza pavarea cu piatră a celor principale: Ulița Mare, Sf. Spiridon, Podul Vechi, Golia, Sf. Vineri<sup>85</sup>, dar datorită dificultăților financiare, se va reveni începînd cu 1835 la pavarea lor cu lemn<sup>86</sup>. S-a încercat și folosirea metodei Mac Adam<sup>87</sup>, metodă de avangardă în epocă, iar în ceea ce privește metoda Margotti, care preconiza folosirea dohotului, păcurei și smoalei, deși semnalată, nu deținem certitudinea folosirii<sup>88</sup>.

Necesitatea asigurării aplicării „planului” de măsuri menționate va determina înființarea în 1849 a Departamentului lucrărilor publice, ca urmare a reorganizării Departamentului de interne<sup>89</sup>. „Planul”, însă, a fost departe de a fi realizat corespunzător<sup>90</sup>. Faptul a fost pus pe seama a diverse cauze. În epocă, conform unui raport al Comitetului pentru supravegherea construirii caselor către Sfatul Administrativ, se arăta că măsurile preconizate nu-și pot afla realizarea atîta vreme cît nu se va ridica planul orașului și nu se va hotărî de Sfat „în care anume loc să așaze” pe locuitorii, în speță evrei, care „nu ar ave îndemănare a-și face binalele cu două rînduri”<sup>91</sup>. A fost invocată și situația mijloacelor „menite pentru înaintarea lucrărilor publice”, care „au fost (...) neregulate și împărțite în mai multe ramuri”<sup>92</sup>.

Cauzele ce au determinat această stare de lucruri au fost cu mult mai profunde. În primul rînd, stadiul dezvoltării social-economice a orașului, regimul proprietății. În opera de sistematizare, edilii se loveau de imposibilitatea obligării proprietarilor de a se supune necesităților dezvoltării orașului. De aceea se vor invoca chiar legiuri vechi, ca cea a domnitorului Vasile Lupu din 1642, conform căreia străzile Iașilor trebuiau să fie de cel puțin șase stîmjeni lățime<sup>93</sup>. Documentul ce prevedea aceasta, în epocă nu a fost găsit în arhive, cu toată străduința lui Gheorghe Asachi, „arhivarul statului”, presupunîndu-se a fi la Mitropolie<sup>94</sup>. De asemenea, edilii se loveau și de dificila situație demografică cu care se confrunta orașul. Puterea de atracție, căreia îi dă expresie numărul și ponderea populației flotante<sup>95</sup> și de absorbție a forței de muncă disponibile era redusă, continuînd să existe în perimetrul său un număr mare de lucrători agricoli, de birnici și „căpătăieri”<sup>96</sup>.

Prevederile noii legiuri, referitoare la dezvoltarea orașului-capitală, nereglementînd corespunzător raportul între necesitățile urbei și regimul proprietăților, dificila situație demografică, chestiunea supușilor străini, necreînd cadrul propice

<sup>83</sup> „Buletin Foaie Oficială”, An. II, nr. 49, Iași, 1844, p. 234—235.

<sup>84</sup> *Ibidem*.

<sup>85</sup> *Analele parlamentare*, III<sub>2</sub>, Buc., 1892, p. 293—296; cf. Rusu, D., *op. cit.*, p. 319.

<sup>86</sup> Rusu, D., *op. cit.*, p. 319.

<sup>87</sup> Ghica, I., *Măsurile și greutatea românești și moldovenești în comparație cu ale celorlalte neamuri*, Buc., 1848, p. 13; cf. Boicu, L., *Căile de comunicație terestre în Moldova (I)*, „Anuarul...”, IV, 1967, p. 81—116.

<sup>88</sup> Arh. St. Iași, Tr. 1764, op. 2013, nr. 1425, f. 2; cf. Boicu, L., *op. cit.*, p. 92.

<sup>89</sup> *Manualul administrativ al Principatului Moldovei*, II, Iași, 1856, p. 211.

<sup>90</sup> Rusu, D., *op. cit.*, p. 318.

<sup>91</sup> Arh. St. Iași, Secret. de Stat 303/1833—1851, f. 2.

<sup>92</sup> *Manualul administrativ*, I, p. 211.

<sup>93</sup> *Ibidem*, p. 190 ș. u.

<sup>94</sup> Arh. St. Iași, loc. cit.; f. 9.

<sup>95</sup> Ungureanu, Al., *Unele observații asupra evoluției puterii de atracție, a orașelor din Moldova în sec. XIX—XX*, „Analele științifice...”, secț. II, c, Geografie, XVII, 1971, p. 71.

<sup>96</sup> Platon, Gh., *Populația orașului moldovenesc...*, Anexa XI.

dezvoltării industriale<sup>97</sup>, nepunînd bazele unui sistem financiar eficient<sup>98</sup>, vor determina doar o simplă organizare, care favorizează creșterea, dar care nu promovează dezvoltarea organică.

În aceste condiții, aspectul orașului va suferi, pe multe din străzile principale fiind prezente doar dughene negustorești și meșteșugărești, care le conferea rolul de străzi „de mișcare economică”, dar care nu prezentau elemente deosebite de arhitectură modernă. Aceste construcții, de cele mai multe ori, necorespunzătoare, insalubre, cuprindeau tot mai mult centrul istoric, fapt ce va determina pe Nicolae Iorga, mai târziu, să invoce un „tîrnăcop” primar la Iași<sup>99</sup>. Prezența elementelor de arhitectură modernă<sup>100</sup>, în general la nivelul construcțiilor simple din Occident<sup>101</sup>, alături de cele ale stilului tradițional, întîlnite, mai ales pe străzile lăturalnice, „de gospodărie”, va conferi urbanisticii ieșene un caracter „hibrid”<sup>102</sup>.

Descrierile Iașilor epocii<sup>103</sup> vor evidenția această realitate. Pe lângă splendida sa așezare, monumentele vechi, sînt remarcate realizările arhitecturii „Uliței

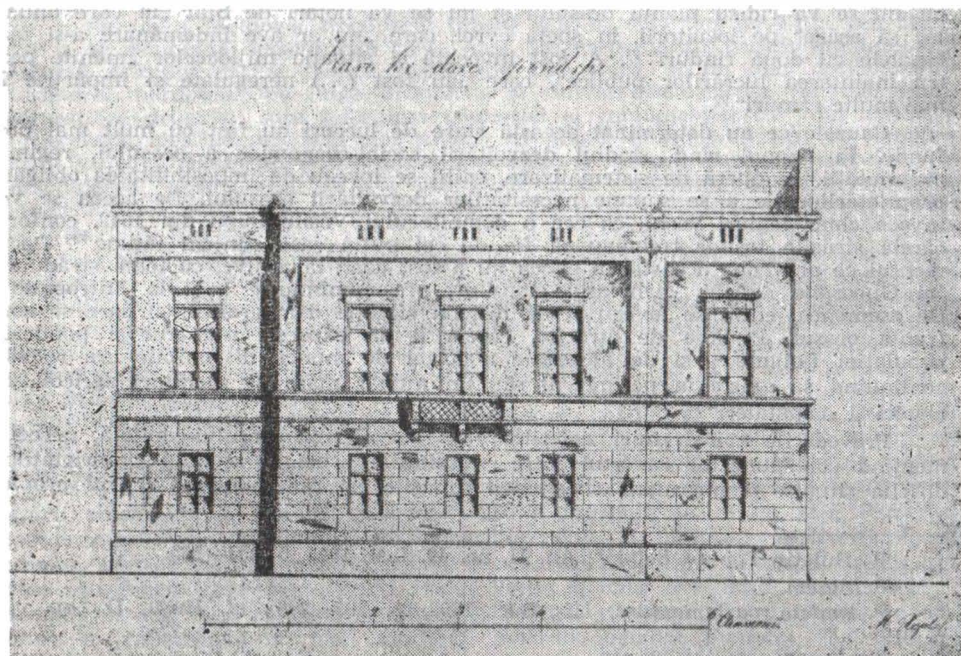


Fig. 5 — Plan pentru „casă cu două rinduri”, realizat de M. Hartl  
Arh. St. Iași, loc. cit., f. 155.

<sup>97</sup> Sutu, N., *Aperçu sur l'état industriel de la Moldavie*, a l'institut de l'Abeille, Iassy, 1838; idem, *Notions statistiques*, Iassy, 1849, p. 114 ș.u.

<sup>98</sup> Zane, Gh., *Probleme de economie financiară în timpul domniei lui Al. I. Cuza*, în *Cuza Vodă. In Memoriam*, Junimea, Iași, 1973, pp. 261—327, p. 270 ș.u.

<sup>99</sup> Iorga, N., *Ce a fost, ce este, ce poate fi Iașul*, Conferință, Iași, 1935.

<sup>100</sup> *Istoria României*, IV, p. 755.

<sup>101</sup> *Istoria artelor plastice în România*, vol. II, Buc., 1970.

<sup>102</sup> *Istoria României*, IV, p. 755, ș. u.

<sup>103</sup> Russo, A., *Iași în 1840*, Ed. Minerva, Buc., 1915; Demidoff, A. de, *Voyage dans la Russie Meridionale et la Crimée par la Hongrie, la Valachie et la Moldavie*, Paris, 1855, p. 14 ș. u.; Alecsandri, V., *Iași în 1844*, „Album istoric și literar”. Iași, 1845, p. 111—125; Regnault, E., *Histoire politique et sociale de Principautés Danubiennes*, Paris, 1855, p. 14 ș. u. etc.



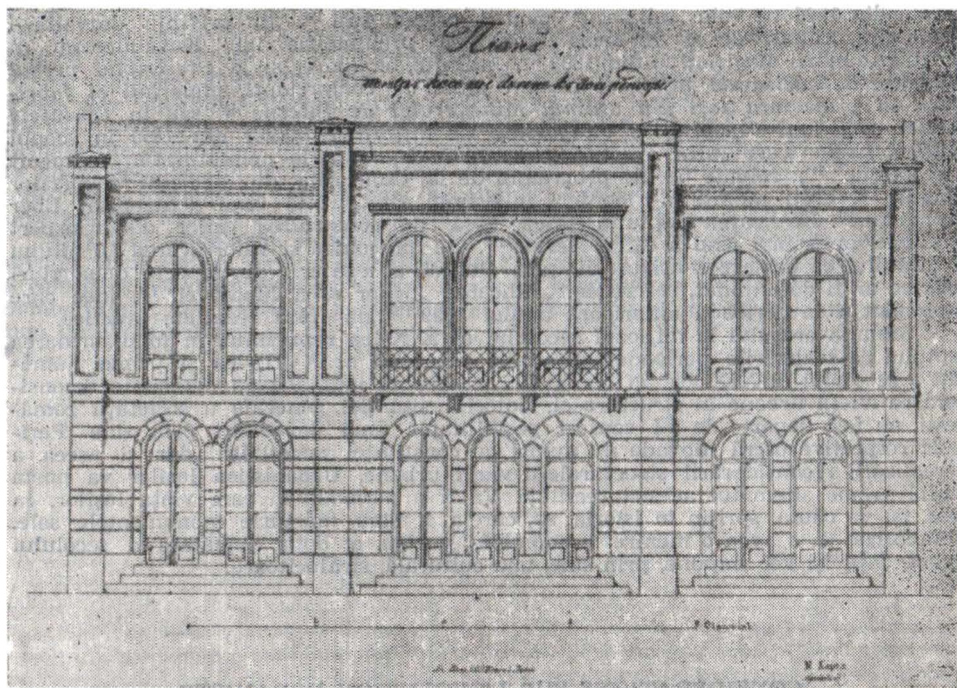


Fig. 6 — Plan pentru „case și dughene cu două rînduri”, realizat de M. Hartl.  
Arh. St. Iași, loc. cit., f. 156.

Mari”, a unor edificii publice și a caselor „protipendadei”. Acestea apar, însă, în discrepanță vădită cu prezența clădirilor mici pe cea mai mare întindere a orașului.

Privitor la stadiul urbanisticii ieșene la mijlocul secolului al XIX-lea, considerații interesante se pot emite avînd în vedere și situația fostei capitale după Unire. Orașul, pînă la construirea căilor ferate „lipsit de legături lemnicioase” cu celelalte centre importante ale țării, „expia”, situația pîrînd să justifice „profeția sumbră” a antiunionistului N. Istrati, conform căreia, Iașii, după Unire, ar ajunge al doilea Hirilău<sup>104</sup>. Aceasta a fost pusă de cele mai multe ori pe seama faptului că orașul a fost „vitregit” de politica cercurilor conducătoare<sup>105</sup>. Fapt adevărat, dar care necesită unele completări. În primul rînd, situația caracterizează orașul moldovenesc, în general<sup>106</sup>, nu numai Iașii. De asemenea, trebuie avută în vedere zona în care se situa orașul, care favoriza dezvoltarea comercială, mai ales<sup>107</sup>. Pentru epoca în care se punea problema depășirii stadiului manufacturier al producției, aceasta nu reprezenta o bază solidă, fiind lipsită de resurse naturale ca și de căi de transport corespunzătoare. De aceea, fosta capitală a Moldovei necesita subvenționarea în dezvoltarea sa mai mult decît alte orașe ale României ce se dezvoltau în a doua jumătate a secolului al XIX-lea. În acest sens, Conști-

<sup>104</sup> Platon, Gh., Russu, V., *Industria orașului Iași în a doua jumătate a sec. al XIX-lea*, „Analele științifice...”, Secț. a III-a, Istorie, XV, partea a II-a, p. 178.

<sup>105</sup> *Ibidem*.

<sup>106</sup> Negruți, E., *Clasificarea localităților urbane...*, p. 5, ș. u.

<sup>107</sup> Tufescu, V., *Stări economice regionale...*; idem, *Iașii și orașele din Nordul Moldovei*, Chișinău, 1932; Bădărău, D., Caproșu, I., *op. cit.*, p. 13.



tuanta din 1866 va vota „milionul” pentru orașul Iași<sup>108</sup>. În privința dezvoltării economice, inițiativele ce vor urma Unirii, ca propunerile lui Kogălniceanu în cadrul Adunării Legislative din 1862<sup>109</sup>, întâlnite, în mare, și în *Prescriptul verbal atîngător de mijloacele înfloririi Iașilor, făcut de comercianți, meseriași și fabricanți în prefectura Iași din ordinul Ministerului de Interne*<sup>110</sup>, sau în *Dorințele înaltei comisiuni consultative atîngătoare de înflorirea Iașilor din 1863 în scopul salvării Iașilor* care „prin o cauză logică și în mare parte neînălăturată, era menit a se pierde”<sup>111</sup>, reluate și de programul de la Concordia din 1867 al grupărilor liberale<sup>112</sup>, erau menite a-i conferi, în primul rînd, rolul unui „antepozit liber de mărfuri”. Realizarea faptului ținea, însă, de construirea căilor de transport moderne, în primul rînd a căilor ferate<sup>113</sup>. Se preconiza și valorificarea Prutului și Siretului ca urmare a asigurării, prin Bahlui, a legăturii dintre cele două riuri ceea ce ar fi determinat, se credea, „ridicarea Iașilor și a Moldovei”<sup>114</sup>, idee care a circulat și în perioada anterioară anului 1859<sup>115</sup>, dar fără rezultate practice.

Situația orașului la mijlocul secolului al XIX-lea reprezintă, în fond, urmarea, faptului că realizările perioadei sfîrșitului secolului al XVIII-lea și primei jumătăți a secolului al XIX-lea, în condițiile în care se impunea cu necesitate reconsiderarea vieții urbane în structura ei, datorită situației generale a societății românești, au fost departe de a-i conferi posibilitatea unei dezvoltări prin sine. Perioada respectivă oferă dovada nu numai a conștiinței necesității, dar și aceea a nerealizării reconsiderării structurale a vieții urbane. Urbanistica Iașilor va purta multă vreme stigmatul acestei realități. Va fi o perioadă în care viața Iașilor, ca oraș, își va căuta sprijin în istoria sa, căreia îi stau mărturie monumentele sale. Nefavorizat în a avea o menire economică, pentru a doua jumătate a secolului trecut, Iași își vor impune, prin sine, una culturală, strălucitoare.

## CONSIDÉRATIONS SUR L'ÉVOLUTION URBANISTE DE IASSY À LA FIN DU XVIIIÈME SIÈCLE ET AU DÉBUT DU XIXÈME SIÈCLE

### R é s u m é

L'auteur présente des aspects sur l'évolution urbaniste de Iassy à la fin du XVIIIème siècle et au début du siècle suivant. Pendant cette période, dans la société roumaine, animée par des tendances novatrices, on affirme un nouvel idéal urbain, conforme aux normes européennes du temps. La reconsidération du cadre urbain, aspect qui s'intègre au processus de modernisation de la société, sera empêchée à cause de la continuation des vieilles relations sociales et de la domination étrangère. La réalité déterminera l'accentuation de distinction entre le stade

<sup>108</sup> Russu, V., Vitcu, D., *Frământările politice interne în vremea guvernării D. Ghica — M. Kogălniceanu*, „Anuarul...”, VII, 1970, p. 7, ș.u.

<sup>109</sup> „Protocoalele Adunării Legislative”, în „Supliment la Monitor”, nr. 68, 1862, p. 7, ș. u.

<sup>110</sup> *Uricarul*, XII, p. 339—345.

<sup>111</sup> *Ibidem*, p. 375—400.

<sup>112</sup> Russu, V., *Din lupta politică în anii instabilității guvernamentale. Înfelegerea de la Concordia*. „Analele științifice...”, secț. a III-a, Istorie, fasc. 1, p. 73—91.

<sup>113</sup> Xenopol, A. D., *Memoriu asupra unor îmbunătățiri economice de realizat în Nordul României și în special la Iași*, „Lupta”, an. VII, nr. 18—19, 1891, p. 18 ș. u.; cf. Platon, Gh., Russu, V., op. cit., p. 184, ș. u.

<sup>114</sup> Andreescu-Cale, I., *Valorificarea Prutului și Siretului pentru ridicarea Iașilor și a Moldovei*, „Ins. ieșene”. (II), An. I, nr. 13—24, 1936, p. 87.

<sup>115</sup> Hurmuzaki, Doc., SI<sub>6</sub>, p. 228, nr. CIX; p. 317, nr. CXLIII; p. 345, nr. CLXXXVI; p. 369, nr. CCV; p. 371—388, nr. CCVI.

du développement social et économique des principautés roumaines envers celui des états occidentaux. Le processus de la modernisation de la société — équivalent en époque au celui d'eupénéisation — ne représentera pas seulement une simple tendance d'imitation d'un modèle occidental, mais surtout la recherche d'une voie spécifique de réalisation, adéquate aux réalités concrètes. Les éléments d'urbanisme moderne de Iassy, capitale de la Moldavie, ne sont pas le résultat des influences externes. Le courant urbaniste européen s'exprime dans la développement de la ville de Iassy dans une forme architecturale — urbaniste autochtone, mettant en lumière des spatialités qui relèvent des caractéristiques unitaires par rapport à des possibilités matérielles et spirituelles de réalisation.

L'auteur se propose de souligner les causes profondes qui ont déterminé un certain stade et un certain spécifique de l'urbanisme moderne de Iassy. Ainsi, il a considéré l'état du développement social et économique de la ville, la réalité démographique, les conditions naturelles et les préoccupations pour la reconsidération du cadre urbain.