

FILE DIN ISTORIA INDUSTRIEI DE STICLĂ DIN MOLDOVA JETOANELE FABRICII DE STICLĂRIE MAXUT (JUDEȚUL IAȘI)

Dorel Bălăiță*

Abstract

At the end of the 19th century and in the first half of the 20th century, several glass factories in Moldova implemented the system of paying a part of the salary, in the form of value tokens, a kind of internal currency. With the help of these tokens, the employees could purchase food, clothing or the necessary tools from the stores or the canteen of the factory and sometimes also from local merchants. Two series of tokens are known from the Maxut glass factory, one issued in 1903, when the company was called "Corona", and another series issued after the factory came under the management of the company "Stern Brothers and Lizorovici" in 1919.

The author presents two series of tokens and writes a brief history of the Maxut glass factory.

Key words: tokens, glassware, glass factory, employee canteen, Maxut, Hârlău, Corona, Botoșani, Deleni, Berman Juster.

La sfârșitul secolului al XIX-lea și în prima jumătate a secolului al XX-lea, mai multe fabrici de sticlă din Moldova au implementat sistemul plății unei părți din salariu sub forma unor fișe/jetoane valorice, un fel de monedă interioară, (Schäffer 2012 169; Bălăiță 2021 61-70; Bălăiță 2022a 126-135; Bălăiță 2022b 466-477). Cu ajutorul acestor jetoane, care aveau forma unor monede metalice, angajații își puteau procura de la magazinele sau cantina fabricii, uneori chiar de la comercianții din localitate produse alimentare, de îmbrăcăminte sau uneltele necesare.

De la fabrica de sticlărie Maxut se cunosc două serii de jetoane¹, una emisă în 1903, când societatea purta numele de „Corona”, și o altă serie emisă după ce fabrica ajunge, în 1919, în administrarea firmei „Frații Ștern și Lizorovici” (Monitor 1920 11186).

Jetoanele din prima serie, emise în 1903 de Fabrica de sticlărie Maxut „Corona”, aveau următoarele caracteristici și inscripții:

Avers: cerc perlat exterior, *CORONA* FABRICA DE STICLĂRIE MAXUT, în câmp coroana regală și dedesubt 1903.

Revers: cerc perlat exterior, în câmp valoarea nominală.

Sunt cunoscute trei valori nominale: 50 (IAS-21), cu diametrul de 20.2 mm și material alamă (Schäffer 2012 159); 100 (1306/IAS-78), diametrul de 20 mm, material-zinc argintat (Popescu 2015-2016 134) și 200 (1307/IAS-79), diametrul de 20 mm, material-zinc argintat (Popescu 2015-2016 134).

* Asociația Colectionarilor de Insigne din România.

E-mail: dorelb2003@yahoo.com

¹ Jetoanele prezentate în acest material aparțin unor colecții particulare.



Fig.1 - Jetoane ale fabricii de sticlărie Maxut „Corona”.

Cealaltă serie de jetoane emise după 1919 de Fabrica de sticlărie Maxut are următoarele caracteristici și inscripții:

Avers: cerc perlat exterior, circular: FABRICA DE STICLĂRIE MAXUT; în câmp două pahare cu picior (de șampanie) și între ele o coroană. Cu excepția valorii de 10 lei toate celelalte jetoane au cuvântul Maxut încadrat de două stelute cu șase raze.

Revers: cerc perlat exterior, circular: * BUN PENTRU*/ NUMAI LA CANTINA; în câmp pe trei rânduri: LEI / valoarea nominală / VALABIL.

Se cunosc cinci valori nominale: 10 lei (IAS-22), diametrul - 24 mm, alamă; 20 Lei (IAS-23), diametrul - 27 mm, alamă; 50 Lei (IAS-24), diametrul - 27 mm, alamă argintată²; 100 lei (IAS-25), diametrul - 32.7 mm, material - alamă; 200 lei (IAS-26), diametrul - 32.5 mm, alamă argintată (Schäffer 2012 160).

La piesa cu valoarea nominală de 10 lei pe avers apar literele F. M. S. –pre-scurtarea de la Fabrica de sticlărie Maxut; coroana se află la același nivel cu paharele față de restul jetoanelor unde coroana este în partea superioară a paharelor. Bănuim că acest jeton face parte dintr-o serie diferită de celelalte piese.

² Se pare că mai există și o variantă din alamă nichelată.



Fig. 2 - Jetoane ale fabricii de sticlărie Maxut cu valori de 10 lei, 20 lei și 50 lei



Fig. 3 - Jetoane Fabrica de sticlărie Maxut valori 100 Lei și 200 Lei

Maxut este un sat din comuna Deleni, astăzi aflat în zona administrativă a județului Iași³. La sfârșitul secolului al XIX-lea, Maxut (sau Macsut) era un sat aparținând de județul Botoșani, situat în partea de sud-est a comunei Deleni⁴, plasa Coșula⁵, aflat pe partea de est a dealului Petrăria⁶ și în partea de nord a orașului Hârlău. „Moșia Macsut era o parte din Deleni și avea o întindere de 5562 hectare din care 5367 hectare ale proprietarului, cu 4296 hectare pădure și 195 hectare ale locuitorilor. Sunt 20 hectare vii și se produce 5000 hectol. vin pe an. Satul are o populație de 92 familii sau 460 suflete și 143 contribuabili. Are o biserică zidită la 1842 de către Pulheria și Iorgu Ghica. Numărul vitelor e de 300 boi și vaci, 10 cai, 110 oi, 38 porci, și 20 de stupi. Se află în cătună o cârciumă, un comersant și un meseriași” (Nedejde, Țițu 1895 149). Fabrica de sticlărie din cătunul Maxut, comuna Deleni, a fost înființată în 1902 de Berman Juster (Păianu 1906 89). Începând cu 1903 a beneficiat de avantajele legii de încurajare a industriei românești (Păianu 1906 89) pentru o perioadă de unsprezece ani.

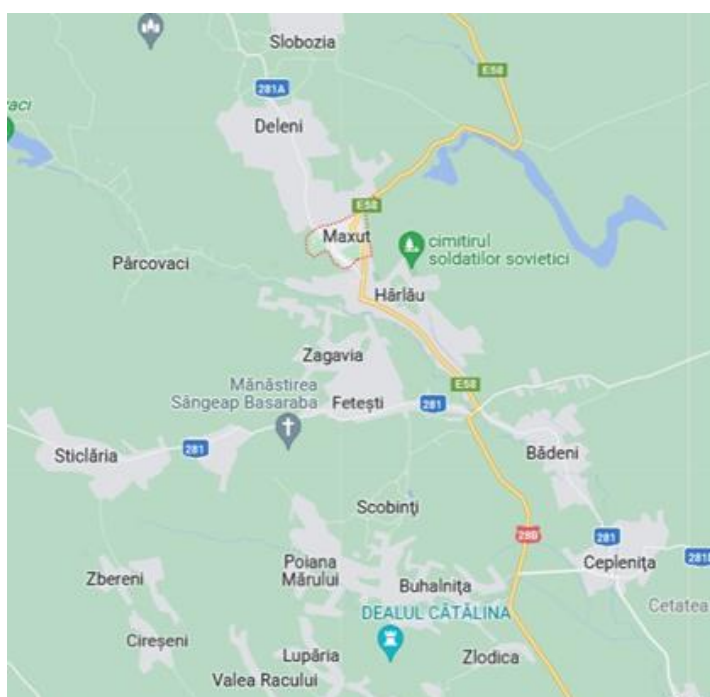


Fig. 4 - Hartă cu localizarea satului Maxut

³ Din 1968 face parte din județul Iași conform prevederilor Legii 3/1968.

⁴ Deleni este o comună aflată în vecinătatea Hârlăului, formată la sfârșitul secolului al XIX-lea, din satele: Deleni, Macsut, Pârcovaci și Slobozia, toate așezate pe moșia Deleni. În comună existau cinci mori de apă, una de aburi, o fabrică de spirt, patru biserici și o școală mixtă cu 50 de elevi, care la acel moment erau însă toți băieți (Nedejde, Țițu 1895 101-103).

⁵ La sfârșitul secolului al XIX-lea, plasa Coșula era situată în partea de sud a județului Botoșani și se întindea pe dealurile și văile dintre Jijia și Siret. Avea în componență douăsprezece comune: Copălău, Coșula, Cristești, Deleni, Feredieni, Flămânzi, Hârlău, Lătăi, Rădeni, Slobozia-Secătura, Storești și Uriceni (Nedejde, Țițu 1895 89).

⁶ Petrăria este un deal care se ridică în mijlocul comunei Deleni: „acest deal e continuarea dealului Țencușa din com. Storești, Redeni și Feredieni și se termină lângă Hârlău. Se numește, în această parte, Petrăria de la carierele de piatră care se exploatează și produce peste 20000 lei pe an. De aici se scot și se fabrică renumitele petre de moară numite «de la Hârlău»; se mai scoate și prunt pentru șosele. Pe coasta dealului de Est sunt așezate satele Slobozia, Deleni și Macsut, iar coasta de Vest este acoperită cu codri” (Nedejde, Țițu 1895 149).

La începutul secolului al XX-lea, Nicolae Iorga ajungea în călătoriile sale prin țară în zona Hârlăului. Aici descoperă fabrica de sticlă de la Maxut despre care va scrie în volumul „Sate și mănăstiri din România”, tip[rit în anul 1905, unde va menționa următoarele informații: „Colo însă, către Hârlău, la marginea pădurii, marele arendaș evreu B. Iuster, își are fabrica de sticlă, ale cărei produse, și mai bune și mai rele, și mai limpezi și mai opace, își găsesc drumul și în prăvăliile muntene. Nisipul de cvart vine din Galiția, meșterii au sosit din Boemia, din Belgia” (Iorga 1905 22).

Fabrica participase în 1906 cu pavilion propriu la expoziția prilejuită de jubileul de 40 de ani de domnie a regelui Carol I, prezentând publicului „sticlărie obișnuită, medicinală, șlefuită, presată, decorată și gravată din care Majestatea Sa a binevoit a cumpăra diferite farfurioare” (Amintiri 1906 19).

Presa vremii mai păstrează și câteva informații privitoare la activitatea fabricii, anume, în 1910 „D-nii Odeseanu și Z. Juster, comanditați, și d. Moritz Juster, comanditar, au încheiat o asociație în comandită simplă, pentru comerțul de sticlărie, faianță și porțelan. Firma: Desfacerea produselor de sticlărie ale fabricii Coroana-Maxut, Odeseanu & Comp., cu sediul în București, calea Moșilor No. 27. Capitalul 32.000 lei, din care d. M. Juster a depus în comandită lei 20.000 în mărfuri, d. S. Odeseanu lei 10.000 și d. Z. Juster lei 2.000. Beneficiul sau paguba se vor împărți în următorul mod: d. Moritz Juster 50 la sută, d. S. Odeseanu 30 la sută și d. Z. Juster 20 la sută” (Almanah 1911 317).

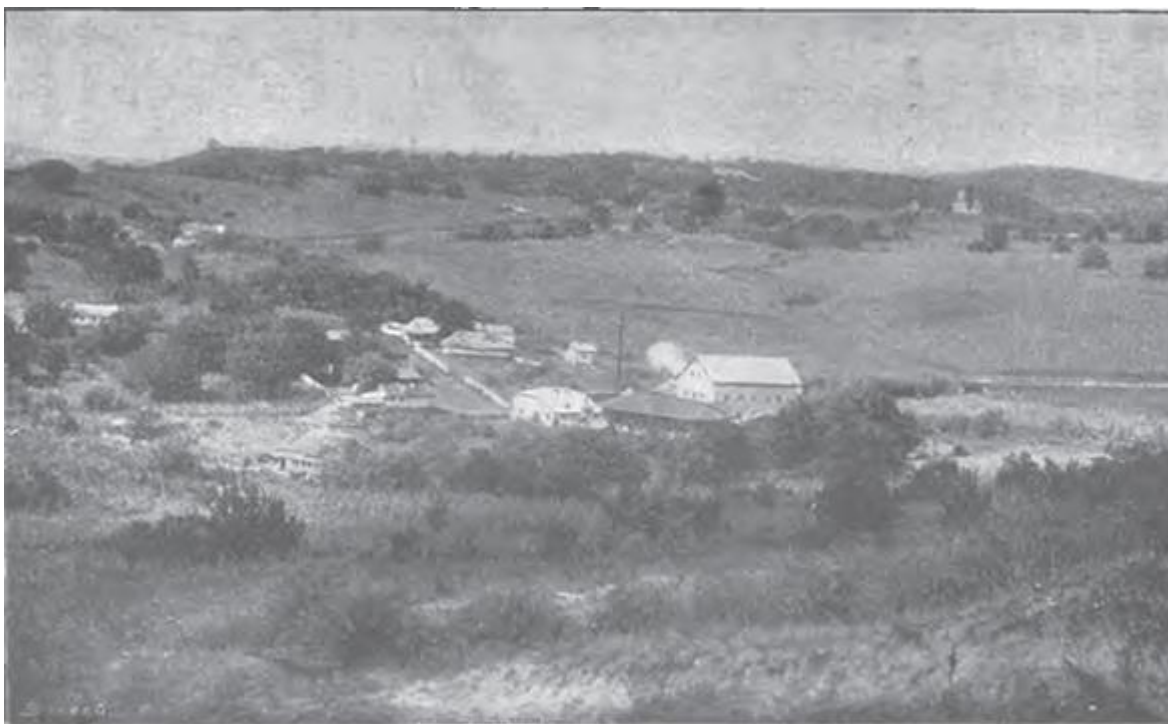


Fig. 5 - Fotografie a fabricii din Maxut realizată la începutul secolului al XX-lea (Iorga 1905 23)

Mai mult decât atât, Consiliul miniștrilor propune la 27 mai 1912 „a se acorda foloasele legii pentru încurajarea industriei naționale fabricii de sticlărie „Coroana” din Maxut, comuna Deleni-Ghica, județul Botoșani, a d-lui Berman Juster”, (Monitor 1912 1534), de fapt o prelungire a sprijinului acordat pe unsprezece ani în 1903. Aceste ajutoare se referau la o serie de scutiri de taxe, pentru următoarele tipuri de cheltuieli și impozite: „I) Scutire de vămi pentru mașini, părți de mașini și accesoriile lor necesare atât în cursul funcționării, precum și în cazuri de schimbare, completare sau adăugire a

fabricii. Aceste foloase se acordă așa după cum se prevede la art. 3, alin. e din lege, adică: întrucât ele nu pot fi procurate în mod curent de fabricile din țară la timp, de calitate, sistemul și brevetul declarat de fabricant și sub rezerva ca ele să fie prevăzute cu aparatele de prevenire a accidentelor de muncă ale lucrătorilor, cel mai târziu în timp de 6 luni dela primirea avisului Casei centrale a meseriilor asupra aparatelor întrebuințate pentru a evita accidentele eventuale ale muncitorilor; II). Reducerea de transport pe C. F. R., conform dispozițiilor referitoare din lege prevăzute la art. 3, punctul d, combinat cu art. II punctul a.; III) Scutire de orice alt impozit direct către Stat, județ și comună, afară de obligațiunea de a plăti din beneficiul net anual, conform dispozițiilor art. 19 și art. II, punctul b, din lege, și anume: 4 % pe an în cei dintâi 7 ani, 5% pe an în al doilea period de 7 ani și 6% pe an în ultimul period de 7 ani. Aceste foloase se acordă conform art. 1 din lege, dela 1 Aprilie 1912 și până la 1 Aprilie 1933, cu condițiunea ca zisa fabrică să îndeplinească prevederile art. 21 din lege, în ceea ce privește proporția de români pentru lucrătorii întrebuințați, personalul administrativ și personalul tehnic” Monitor 1912 1534).

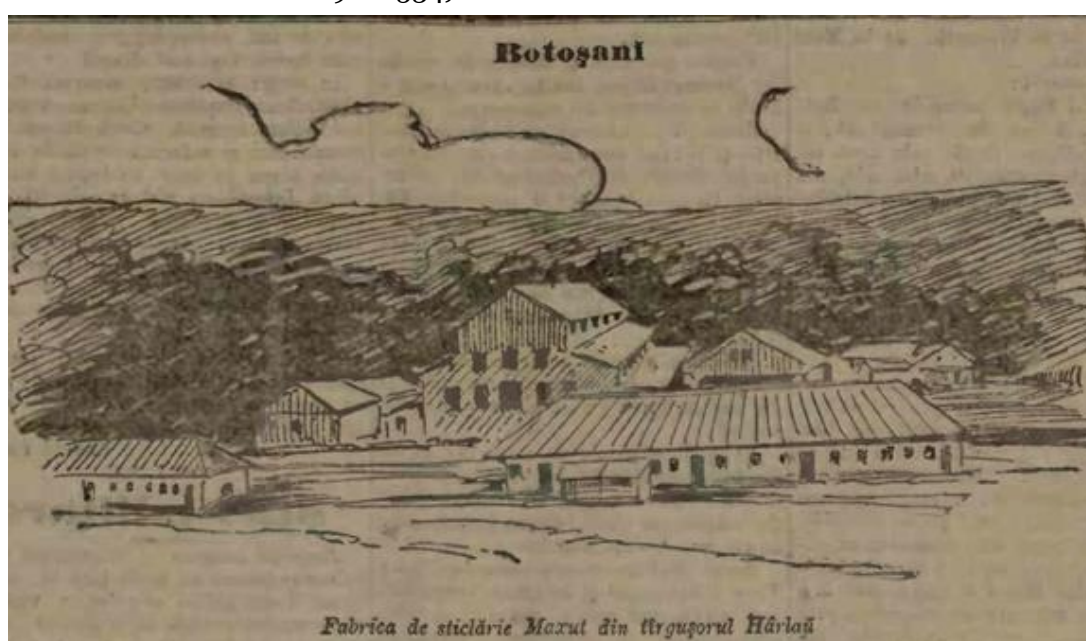


Fig. 6 - Desen al fabricii de sticlărie Maxut (Adevărul 1903 1)

În 1913, legiuitorul revine și acordă aceleiași fabricii de sticlărie de la Maxut, de astă dată deținută de societatea anonimă „Fenicia”, noi facilități. Astfel, în 25 noiembrie 1913 Consiliul de miniștri propune „a se acorda foloasele legii pentru încurajarea industriei naționale fabricii de sticlărie ce societatea anonimă de sticlărie «Fenicia» posedă în Maxut, comuna Deleni-Ghica, județul Botoșani” (Monitor 1913 9483). Aceasta era scutită de orice impozit către stat, județ și comună pentru clădirile destinate locuințelor întregului personal al fabricii, „aceste foloase se acordă cu începere dela trimestrul următor aceluia în care se va emite acest jurnal și conform art. 11 și 13 din lege, adică până la 1 Aprilie 1933” (Monitor 1913 9483). Societatea Anonimă de sticlărie „Fenicia” își avea sediul social în București, strada Lascăr Catargi No. 17 (Monitor 1914 10016), ulterior pe strada Popa Soare nr. 13 (Pavelesco 1922 752) și deținea pe lângă fabrica de la Maxut și fabrica de la Dudești-Cioplea⁷. Societatea fusese

⁷ La sfârșitul secolului al XIX-lea, satul Cioplea făcea parte din comuna Dudești-Cioplea din plasa Dâmbovița a județului Ilfov, având 399 de locuitori. Moșia pe care s-a înființat satul era

constituită la 16 aprilie 1912 și avea ca obiect de activitate înființarea și exploatarea de fabrici de sticlărie, geamuri și alte articole similare, achiziționarea și închirierea de terenuri, cariere, fabrici și păduri, operațiuni comerciale și industriale (Pavelesco 1922 752). Capitalul social era de 700.000 lei divizat în 3500 de acțiuni la purtător în valoare de 200 lei acțiunea, iar principalul acționar era Berman Juster care aducea ca aport fabrica Maxut-Botoșani, un aport evaluat la suma de 450.000 lei.



Fig. 7 - Reclamă pentru magazinul din București al fabricii de sticlărie apărută în ziarul Opinia în 1937 (Opinia 1937a 3)

Societatea anonimă „Titan” pentru fabricarea de materiale de construcții din București venea cu un aport de 50.000 lei, constând în terenuri în Dudești-Cioplea și materiale de construcții (Pavelesco 1922 752). Consiliul de administrație era alcătuit din șapte membri: I. Elie Miulescu - președinte, C. T. Teodorescu - vicepreședinte, L. Roman, Wladimir de Hertza, A. R. Protopopescu, Al. Zissu și C. C. Stoicescu. Administrator delegat era A. R. Protopopescu și director general Wladimir de Hertza (Pavelesco 1922 752).



Fig. 8 - Reclama pentru magazinul din București al fabricii de sticlărie apărută în ziarul Opinia în 1938 (Opinia 1938 2)

deținută de către T. Eftimiu. În anii 1950, orașul București s-a extins și a înglobat satul, care a devenit cartier. Ulterior, în anii 1970–1980 cartierul a fost demolat, în locul său fiind construite blocuri. <https://bucurestivechisinioi.ro/2011/10/curtea-si-mosia-boiereasca-dudesti-cioplea/> (accesat la 10.10.2022).

În 1919, fabrica ajunge în administrarea firmei „Frații Ștern și Lizorovici”. Carol Ștern din Iași, domiciliat pe strada Mârzescu nr. 13 (Monitor 1924 13687) și Michel Ștern din Dumești, județul Iași, domiciliat în strada Palat nr. 4, Iași, (Monitor 1924 13687) se asociază cu Iosef Lizorovici, domiciliat în cătunul Maxut, comuna Deleni, județul Botoșani (Monitor 1924 13658), cu scopul de a exploata fabrica Maxut, dar și „alte afaceri sau industrii în legătură cu fabricațiunea sticlei” (Monitor 1920 11186). Firma socială este „Frații Ștern & Lizorovici cu emblema Sticlăria Maxut, cu sediul în comuna Deleni, cătunul Maxut, județul Botoșani”. Societatea își începe activitatea de la 1 Octombrie 1919 și durează atât timp cât va dura și contractul de arendare al fabricii Maxut, care la acel moment deținea un „capital social de lei 450 000 din care câte lei 200.000 depuși de d-nii Carol Ștern și Michel Ștern și lei 50.000 de d.I. Lizorovici. Câștigurile și pierderile se vor împărți: 40 la sută pentru fiecare din d-nii Carol și Michel Ștern și 20 la sută pentru d.I. Lizorovici” (Monitor 1920 11186). Fabrica va fi „reinstalată” și vor fi aduși specialiști și materii prime din străinătate, iar în presă se anunță repornirea ei începând cu 1 ianuarie 1920 (Opinia 1919 2).



Fig. 9 - Anunț publicat în Opinia în 1919 (Opinia 1919 2)



Fig. 10 - Reclamă apărută în Opinia în 1937 (Opinia 1937b 2)

În 1924, cei trei acționari măresc capitalul social al firmei de la 1 milion la 3 milioane lei, frații Ștern contribuind cu câte 800.000 lei fiecare, iar I. Lizorovici cu 400.000 lei (Monitor 1924 13687). În următorul an, sediul social al firmei se mută din Maxut în Iași, fiind schimbată totodată și „emblema fabricii” în „Fabrica de sticlărie Maxut” (Monitor 1925 5854).



Fig. 11 - Extras din ziarul Universul 1927 (Universul 1927 10)

În august 1927 moare Iosef Lizerovici, coproprietarul fabricii Maxut la vârsta de doar 49 de ani (Argus 1927 2), iar în luna decembrie 1927 are loc un incendiu pornit de la atelierul de legătorie, incendiu care s-a extins la magaziile cu mărfuri, dar și la o fabrica de cherestea din apropiere. Pagubele s-au ridicat la câteva milioane de lei (Universul 1927 10).

Peste doi ani, în luna mai, are loc un nou incendiu la sticlărie, pornit de la atelierul de fierărie care, ațâțat de vânt, s-a extins și la atelierele mecanice și de strungărie. Echipa de pompieri a fabricii a reușit să stingă focul după câteva ore astfel că pagubele au fost doar de câteva sute de mii de lei (Universul 1929 6).

Este important de menționat faptul că, în anul 1928, fabrica avea 185 de angajați și o putere instalată de 25 cai-putere, iar capitalul investit era de 162.000 lei aur (Anuar 1928-1929 478). În anul 1929, documentele vremii îl consemnează ca director al fabricii de sticlărie Maxut pe fostul cetățean austriac Henrich Langhaus, domiciliat în Maxut (Monitor 1929 4862). În luna iunie 1931, din cauza crizei de consum, dar și a unui nou incendiu din 1930, societatea nefiind asigurată, iar pagubele se ridicându-se la șase milioane lei (Universul 1931 2), conducerea fabricii solicită tribunalului Botoșani încheierea unui concordat preventiv care să-i permită continuarea afacerii (Opinia 1931 3), societatea obligându-se să achite în doi ani creditorii. Fabrica avea în depozit zeci de vagoane de marfă pe care nu le putea vinde. S-au prezentat ca garanții mărfuri, creanțe și contractul de arendare al fabricii. În plus, pentru asigurarea taxei către fisc „s-au depus ca garanție actele de ipotecă asupra carierei de piatră Ocna (Bucovina), proprietatea fabricii”. Tribunalul Botoșani a respins solicitarea de concordat (Dimineața 1931 6), prin urmare, în aceeași lună, „Banca Comerțului Moldovean” a cerut intrarea în stare de faliment a fabricii de sticlărie Maxut (Opinia 1931b 2).

Pe 23 decembrie 1932 are loc un nou incendiu în care au ars „instalațiile administrației forestiere B. Fisher, gaterul, cancelaria, locuințele funcționarilor și fostul local al corporației. Incendiul „a luat naștere de la una din locuințele personalului” (Opinia 1932 2).



Fig. 13 - Știre privind incendiul din anul 1932 (Opinia 1932 2)

Fig. 12 - Extras carte poștală, 1930⁸

În volumul de însemnari de călătorie al lui Emil Gârleanu, publicat postum în 1925 și intitulat „Privești din țară – schițe, însemnări”, autorul face o descriere a fabricii cu ocazia vizitării acesteia la începutul secolului al XX-lea: „Cu trăsura m-am dus de la gară în târg, pornim spre Maxut ca să vedem fabrica de sticlărie [...] Maxutul, un șir de case răzlețe până departe în colo, în pădure. Iarna trebuie să fie groaznic. O colonie întreagă de cehi, de polonezi, de nemți meșteșugari ai acestei grozave îndeletniciri. Mergem pe rând în toate încăperile largi. Împrejurul unor cazane uriașe, în care fierbe, la o temperatură de 2000 de grade, amestecul care ne dă sticla, ființi omenești se mișcă, sorb prin tuburile lungi din aluatul acela clocotitor; apoi îl suflă, umflându-și obrazul ca pe o bășică de săpun; îl suflă mereu, din adâncul plămânilor, lungesc bășica, pe urmă o pun în tiparul care o strânge și-i dă forma trebuitoare. Din tipar sticlele de lampă, paharele, garafele, trec să se răcească, în alt cuptor la... 250 grade! Ne uităm buimaci la toate fețele acele rumenite de pălpâirea flăcărilor, la toți ochii aceia, înroșiți de arșiță, la frunțile brobonite de sudoare, la toți oamenii aceia,

⁸ www.delcampe.net (accesat la 7.10.2022).

bătrâni, tineri și copii, care își câștigă pâinea cu cea mai groaznică și înspăimântătoare muncă de pe fața pământului. Da, oamenii aceștia au dreptul la mila ori și cui, și dânșii nu o cer. Închipuiți-vă! Sunt fericiți! În ziua când se întâmplă un defect, cum zic ei, la mașini, și fabrica nu umblă, e o adevărată jale în colonia aceasta de muncitori deprinși, din tată în fiu, cu astfel de muncă. Ei sunt plătiți pe bucăți, și în ziua aceea nu iese pâinea. Ei vor să lucreze”.



Fig. 14 - Plic Fabrica de sticlărie „Maxut”



Fig. 15 - Fabrica de sticlărie „Coroana”, Bermann Juster&Comp.⁹

⁹ Carte poștală scoasă la licitație pe www.delcampe.net (accesat la 14.06.2018).

Jetoanele din cea de-a doua serie puse în circulație de Fabrica de sticlă Maxut sunt asemănătoare celor de la sticlăria de la Negulești (județul Neamț). Comparând seturile de jetoane de la cele două fabrici, putem avansa ipoteza că acestea au fost emise în perioada în care frații Ștern aveau în administrare cele două societăți, adică după 1919 jetoanele de la Maxut (Monitor 1925 5854) și după 1923 jetoanele de la Negulești. Acestea din urmă au fost în uz probabil până la declararea falimentului societății în 1927¹⁰.



Fig. 16 - Jeton cu valoare de 200 de lei al fabricii de sticlărie Negulești (județul Neamț)

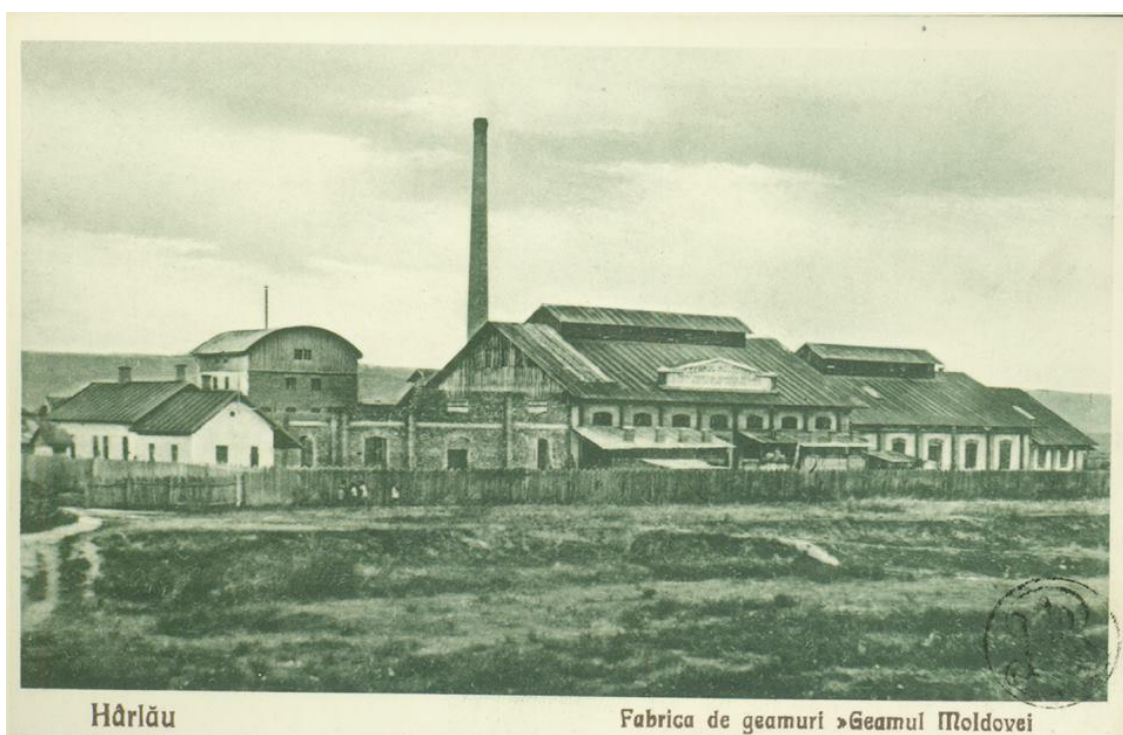


Fig. 17 - Fabrica de geamuri „Geamul Moldovei” din Hârlău

Începând cu 1925, denumirea fabricii devine „Fabrica de sticlărie Maxut”, adică exact denumirea ce apare pe jetoane. Putem afirma că acestea au putut fi utilizate până cel târziu la începutul celui de-Al Doilea Război Mondial, atunci când specialiștii străini

¹⁰ <http://www.calu-iapa.com/2010/03/fabrica-de-sticlarie-negulesti-unicat.html> (accesat la 26.08.2019).

părăsesc România și fabrica se închide. În 1944, fabrica a fost distrusă în cursul luptelor care au avut loc în zonă. După război, localnicii au folosit materialele de construcție recuperate de la fosta fabrică pentru a-și reface casele.

Între 1924-1940 la Hârlău, la est de gara orașului, a funcționat o altă fabrică de geamuri și sticlărie cu oale importate din Grosalmerold (Hessen, Germania), (Wollmann 2011 259), cu un diametru de 80 cm și înălțimea de 60 cm și care utiliza nisip cuarțos din Bucovina și Polonia. Inițial se numea „Vitria Română”, iar proprietar era I. M. Barash¹¹, apoi și-a schimbat numele în „Geamul Moldovei”. Fabrica dispunea de o forță motrice de 92 cai putere și avea 212 angajați străini și localnici. A fost înființată o colonie de muncitori din Boemia, care în 1940 au plecat în țara de origine. Această fabrică a fost devastată în timpul luptelor din anul 1944, unele clădiri fiind înglobate ulterior în fostul centru de prelucrare de legume și fructe, astăzi desființat¹².

¹¹ I. M. Barasch era un arendaș evreu care deținea în anul 1914, pe un teren dintre gara Hârlău și satul Bădeni din comuna Scobinți, o moară cu pietre și valțuri acționată cu motoare care funcționau pe benzină.

¹² <https://harlau525tomul2.wordpress.com/2018/05/29/pagini-de-istorie-a-harlausului-fosta-fabrica-de-sticla-geamul-moldovei-din-harlau/> (accesat la 10.10.2022).

Bibliografie

- Adevărul 1903 – *Adevărul* 16, nr. 5104, 14 octombrie 1903.
- Almanah 1911 – *Almanahul industriei și comerțului*, București, 1911.
- Amintiri 1906 – *Amintiri despre Jubileul de 40 de ani de domnie a M. S. Regelui Carol I. 1866-1906*, București, 1906.
- Anuar 1928-1929 – *Anuarul pentru toți*, aprilie 1928-1929, București.
- Argus 1927 – *Argus*, an 18, nr. 4309/29.08.1927.
- Bălăiță 2021 – D. Bălăiță, *Valea Trotușului. Jetoane*, Onești, 2021.
- Bălăiță 2022a – D. Bălăiță, *Arheologie industrială cu ajutorul jetoanelor*, Onești, 2022.
- Bălăiță 2022b – D. Bălăiță, *File din istoria industriei de sticlă din Moldova. Jetoanele fabricii de sticlă Lespezi*, în *Carpica* 51, 2022, pp.466-477.
- Dimineața 1931 – *Dimineața*, an 27, nr. 8811/7.07.1931.
- Iorga 1905 – N. Iorga, *Sate și mănăstiri din România*, București, 1905.
- Monitor 1912 – *Monitorul Oficial al României* 032, 12 mai 1912.
- Monitor 1913 – *Monitorul Oficial al României* 210, 19 decembrie 1913.
- Monitor 1914 – *Monitorul Oficial al României* 219, 1 ianuarie 1914.
- Monitor 1920 – *Monitorul Oficial al României* 214, 17 ianuarie 1920.
- Monitor 1924 – *Monitorul Oficial al României* 276, 16 decembrie 1924.
- Monitor 1925 – *Monitorul Oficial al României* 112, 24 mai 1925.
- Monitor 1929 – *Monitorul Oficial al României* 138, partea 1, nr. 138, 26 iunie 1929.
- Nedejde, Țițu 1895 – V. C. Nedejde, I. Țițu, *Dicționarul geografic al Județului Botoșani (la anul 1891)*, București, 1895.
- Opinia 1919 – *Opinia*, an 15, nr. 3810/26.12.1919.
- Opinia 1931a – *Opinia*, an 27, nr. 7245/30.06.1931.
- Opinia 1931b – *Opinia*, an 27, nr. 7230/12.06.1931.
- Opinia 1932 – *Opinia*, an 28, nr. 7701/24.12.1932.
- Opinia 1937a – *Opinia*, an 33, nr. 9051/06.06.1937.
- Opinia 1937b – *Opinia*, an 33, nr. 9061/20.06.1937.
- Opinia 1938 – *Opinia*, an 34, nr. 9524/24.12.1938.
- Păianu 1906 – N. Păianu, *La grande industrie en Roumanie de 1866-1906*, București, 1906.
- Pavelesco 1922 – E. Pavelesco, *Annuaire des sociétés anonymes Roumaines*, 1921, Wien, 1922.
- Popescu 2015-2016 – L. Popescu, *Jetoane inedite sau mai puțin cunoscute (VIII)*, în *CN* 21-22, 2015-2016, pp.134-158.
- Schäffer 2012 – E. Schäffer, *România, jetoane, semne valorice și mărci. Tokens, tags and chips*, Guttenbrun, 2012.
- Universul 1927 – *Universul*, an 45, nr.284/5.12.1927.
- Universul 1929 – *Universul*, an 47, nr.103/8.05.1929.
- Universul 1931 – *Universul*, an 49, nr.172/1.07.1931.
- Wollmann 2011 – V. Wollmann, *Patrimoniu preindustrial și industrial în România*, vol. II, Sibiu, 2011.

Resurse web

- <https://harlau625.wordpress.com/tag/fabrica-sticla/>
- <https://harlau525tomul2.wordpress.com/2018/05/29/pagini-de-istorie-a-harlaului-fosta-fabrica-de-sticla-geamul-moldovei-din-harlau/>
- <https://harlau625.wordpress.com/2014/09/23/emil-garleanu-jurnal-de-calatorie/>

<https://bucurestiivechisinoi.ro/2011/10/curtea-si-mosia-boiereasca-dudesti-cioplea/>

www.delcampe.net

<http://www.calu-iapa.com/2010/03/fabrica-de-sticlarie-negulesti-unicat.html>

<https://adt.arcanum.com/ro/>

<http://dspace.bcu-iasi.ro/>

<https://dspace.bcucluj.ro/>