

MONEDELE CELTO-DACICE DE TIP ȘILINDIA. PROBLEMA VARIANTELOR ȘI STUDIUL ȘTANȚELOR

Corina Toma*

Abstract

The topic of this article is the lesser known coin-type named “Șilindia”. Following a brief introduction of the presence of these coins in the hoard from Șilindia, the only known find until now, we proceed to a dies study. The starting point is represented by the research of Eugen Chirilă and his collaborators on the 90 coins of this type from Șilindia hoard. The results obtained by the editors interpreting the connections between variants and the unclear numbering of dies determined us to check the die corpus and to verify the viability of the variants. The die identification was made using the digital over-lay method, by superimposing the digital drawings on top of each other in Corel Draw software, which eliminates the difficulties of visual examination.

The new corpus contains four obverse dies instead of eleven and eight reverse dies instead of more than ten (the number is unclear) as the editors of the Șilindia hoard claimed. Giving up links between variants, which in some cases proved to be wrong composed, we use the relationship between dies and the diagrams of the die combinations (die charts) to identify the characteristics of the minting process for these coins. Finally, we analyzed the relationship between the Șilindia coin-type and the so-called “*Mit Wulstlorbeer und Reiter*” (apud K. Pink) or *Agriș B – Șilindia / Șilindia* “*apropiat de prototipul postum Filip II*” (apud C. Preda) coins.

Key words: hoard, Șilindia, “Șilindia” type, “Agriș” type, die study.

Printre cele 727 de monede ale tezaurului de la Șilindia (jud. Arad) descoperit în vara anului 1967 (Chirilă *et alii* 1974) apar tipuri monetare care nu se regăsesc în alte descoperiri sau în monografiile alcătuite de Karl Pink și Constantin Preda. Unul dintre aceste tipuri monetare a primit numele localității în care s-a făcut descoperirea: *tipul Șilindia* (Sășianu 1980 162), alegere motivată de apariția inedită și de ponderea monedelor în ansamblul tezaurului, unde, cele 90 de monede atribuite ocupă, după monedele *tipului Agriș*, locul al doilea. Ierarhia înfățișantă este una aparentă, căci, înainte de toate, *tipul Agriș* definit și împărțit de Preda (1973 66-67) în două categorii: *Agriș A - Șilindia* și *Agriș B – Șilindia* nu există, categoriile respective reprezentând, așa cum propunea Pink (1974 29), două tipuri distincte¹. Reevaluarea tipologică modifică ponderea tipurilor monetare și legitimează denumirea dată de Sășianu, căci *tipului Șilindia* îi revine cel mai mare număr de monede, urmat fiind de tipurile *Tulghieș-Mireșu Mare cu sigla* \wedge (61 de piese), de fostele categorii monetare ale *tipului Agriș*

* Muzeul Țării Crișurilor, Oradea.

E-mail: corinatomaoo@yahoo.com

¹ În tipologia lui Pink (apărută în 1939), monedele *Agriș A - Șilindia* aparțin *tipului Mit dreifachem Perlkranz und Reiter*, iar *Agriș B - Șilindia* formează *tipul Mit Wulstlorbeer und Reiter*. Împărțirea în două tipuri monetare distincte a fost recunoscută ulterior și de Preda: categoria *Agriș A - Șilindia* a devenit *tipul Agriș-Șilindia*, iar categoria *Agriș B - Șilindia* a fost redefinită drept *tipul Șilindia „apropiat de prototipul postum Filip II”* (Preda 1998 47).

(fiecare cu câte 48 de piese)², de *Tipul cu cifre romane – cu cap uman cu barbă* (46 de piese) etc.

Iconografia monedelor de tip *Șilindia*

Monedele tipului *Șilindia* sunt lipsite de elemente iconografice particulare. Maniera de reprezentare a efigiei și a perechii cal-călăreț trimite, împreună cu elemente precum urmele inscripției monetare, ramura din mâna călărețului sau cercul din fața calului, la prototipul greco-macedonean reprezentat de tetradrahmele regelui Filip al II-lea³.

Pe avers apare un cap uman, cu barbă și cunună de lauri, reproducere a efigiei lui Zeus, orientat spre dreapta. Părul este redat prin câteva bucle situate deasupra frunții, printr-o șuviță prelungă, arcuită, ce pornește de deasupra urechii și atinge linia gâtului, și printr-o serie de alte șuvițe ce pornesc din creștetul capului și intră sub cununa formată din două șiruri de ornamente ovoidale. Urechea este reprezentată printr-un arc de cerc îngroșat. Sub linia frunții, într-o adâncitură pronunțată, apare ochiul: un punct încadrat de două liniuțe unite în unghi, ce sugerează pleoapele. Linia frunții continuă cu aceea a nasului, buzele sunt redată prin două globule (cea de sus unită cu bucla ce redă mustața), barba prin smocuri arcuite și gâtul printr-un triunghi. Pe revers, călărețul, reprezentat spre dreapta, ține o mână îndoită la spate, iar în fața sa apare o ramură (sudată de corpul acestuia), reminiscență a ramurei de palmier purtată în mâna dreaptă de personajul nud ce apare pe una din variantele de revers al tetradrahmelor lui Filip al II-lea. Călărețul se distinge în întregime, iar în spatele său se păstrează urme ale legendei grecești (ΦΙΛΙΠΠΟΥ), din care pot fi uneori recunoscute literele *lambda* și *pi*. Calul este reprezentat cu gâtul înalt, coada arcuită și înălțată, în mers de tip *passage* (cu piciorul stâng din față și cel drept din spate ridicate). Sub picioarele calului apare o linie îngroșată, continuă, sau întreruptă de piciorul drept din spate al calului.

Tipul monetar *Șilindia* cunoaște, atât pentru avers, dar mai ales pentru revers, mai multe variante de reprezentare. În cazul iconografiei aversului, diferențele sunt date, în primul rând, de maniera de reprezentare a șuviței de păr ce coboară din spatele urechii spre ceafă – o linie îngroșată, rotunjită la capete (Pl. 1-4), sau mai multe linii subțiri, paralele (Pl. 5) –, și de forma gâtului (un triunghi cu laturile și baza ușor arcuite). Una dintre variantele de avers se evidențiază prin rotunjirea liniei frunții, prin reprezentarea nasului sub forma răsturantă a literei T și prin obrazul proeminent (Pl. 6/a-b). Reversul are la rândul său diferite variante de reprezentare, create de apariția unor elemente iconografice noi (Pl. 1/187), de forma de reproducere a legendei grecești, de absența ramurei și a urmelor legendei monetare (Pl. 3/a-e), de silueta călărețului și poziția sa în șa, sau de schimbările intervenite în cazul calului (poziția piciorului stâng din față, grosimea picioarelor, arcuirea cupei etc). Toate aceste amănunte conduc la clasificarea monedelor de tip *Șilindia* pe variante monetare și, mai apoi, la identificarea ștanțelor.

² Sășianu a identificat în tezaurul de la Șilindia 60 de monede de tip *Agriș A - Șilindia* și 48 de monede de tip *Agriș B - Șilindia*. Analizând aceste emisiuni, am constatat că singurele reprezentante *Agriș A - Șilindia* (*Mit dreifachem Perlkranz und Reiter* sau *Agriș-Șilindia*) sunt cele 48 de monede integrate de editorii tezaurului în Grupa XIII/2, numărul monedelor *Agriș B - Șilindia* (*Mit Wulstlorbeer und Reiter* sau *Șilindia „apropiat de prototipul postum Filip II”*) rămânând același (Toma, Georgescu 2018 119-140; Toma, Georgescu în curs de apariție).

³ Absența unei iconografii particulare poate fi unul din motivele pentru care monedele au primit denumirea menționată, în timp ce, în denumirea altor tipuri monetare din tezaur, considerate inedite, apar completări ce fac referire la iconografia aversului și/sau reversului: *Șilindia „cu cap uman geometrizat și călăreț cu aripi”*, *Șilindia „cu câine sub cal”* sau *Șilindia „cu gât proeminent și mustață lungă”* (Preda 1998 147-148).

Clasificarea pe variante a monedelor de tip Șilindia (apud Chirilă et alii)

Discuția pe marginea tipului monetar Șilindia este condiționată de apariția singulară a monedelor în tezaurul cu același nume. La momentul publicării tezaurului, Eugen Chirilă și colaboratorii săi au integrat cele 90 de monede în *Grupa a cincea*, în cadrul căreia monedele au fost împărțite, pe baza asocierii dintre cele patru *prototipuri de avers* (PA) cu cele *cinci prototipuri de revers* (PR) identificate, în șapte *variante* (numerotate de la A la G) (Chirilă et alii 1974 11-14, 56). Conform explicației date de autori la începutul lucrării: „împărțirea în grupe, subgrupe și variante s-a făcut la majoritatea după elemente ale aversului. Dar de multe ori și elemente ale reversului au fost luate în considerație, atunci când a fost necesar. Grupele sau – când este cazul – variantele cuprind piesele ale căror ștanțe de avers sau, respectiv, revers au fost lucrate după un model comun, pe care îl numim prototip. După acest prototip s-au executat una sau mai multe ștanțe” (Chirilă et alii 1974 3). În cazul celor 90 de monede de tip Șilindia au fost identificate 11 ștanțe de avers (câte două ștanțe după prototipurile PA1 și PA2, trei ștanțe după prototipul PA3 și patru ștanțe după prototipul PA4) și un număr de cel puțin 10 ștanțe de revers (cel puțin patru ștanțe după prototipul PR1⁴, câte o ștanță după prototipurile PR2 și PR3, câte două ștanțe după prototipurile PR4 și PR5).

Incertitudinea privind numărul ștanțelor, datorată modului confuz de numerotare a acestora, ne-a împiedicat să încercăm o reprezentare grafică a legăturilor dintre ele, menită a reflecta modul de desfășurare a baterii monedelor de tip Șilindia, și ne-a determinat să revedem relațiile dintre variantele monetare. Conform clasificării propuse, *prototipurile de avers* leagă variantele două câte două: prototipul PA1 este comun *variantelor A și B*, prototipul PA2 *variantelor C și D*, prototipul PA3 *variantelor E și F*, *variantele G* rămânând independentă. Apropierea stabilită de prototipurile de revers – PR1 unește *variantele A și E*, iar PR4 *variantele D și G* – se dovedesc a fi mai strânse, deoarece, aici, editorii au identificat ștanțe comune: cele cinci monede ale *variantei A* împart aceeași ștanță de revers cu cinci dintre cele 17 piese ale *variantei E*, iar reversul monedei *variantei D* este bătut cu ștanța folosită la baterea a 17 dintre cele 24 de monede ale *variantei G*.

În concluzie, potrivit clasificării editorilor tezaurului de la Șilindia, variantele monetare identificate formează două grupuri independente: 1) *variantele A și B* (unite de prototipul PA1) și *variantele E și F* (unite de PA3) sunt legate între ele prin intermediul *variantelor A și E* unite prin ștanța de revers comună; 2) *variantele C și D* (cu prima împarte același prototip de avers PA2, iar cu a doua aceeași ștanță de revers).

Reconstituirea variantelor și studiul ștanțelor

Observațiile asupra prototipurilor, a variantelor și a ștanțelor reprezintă punctul de plecare al analizei celor 86 de monede de tip Șilindia regăsite în colecțiile muzeelor

⁴ Numărul ștanțelor de revers executate după prototipul PR1 (identificat pentru *variantele A și E*) este incert, căci numerotarea ștanțelor folosite pentru baterea celor 17 monede ale *variantei E* creează confuzie. Primele cinci monede (nr. 107-111) sunt atribuite perechii de ștanțe A1-R1, ștanța de revers R1 servind, potrivit observațiilor editorilor, și la baterea monedelor *variantei A* (nr. 99-103). Pentru următoarele patru monede bătute cu aceeași ștanță de avers A1 avem alte două ștanțe de revers: R2 și R3. Urmează apoi patru monede bătute cu perechile de ștanțe A2-R1 și A3-R1, dar ștanța R1 nu poate fi ștanța de mai sus, deoarece editorii specifică cu claritate că doar monedele nr. 107-111 ale *variantei E* au aceeași ștanță de revers cu monedele *variantei A*. Ultimele trei monede ale *variantei E* sunt atribuite perechilor de ștanțe A2-R2, A3-R2 și A3-R3, fără să putem preciza dacă ștanțele R2 și R3 sunt cele care se asociază cu ștanța A1 sau autorii au dublat numerotarea, așa cum s-a întâmplat în cazul ștanței R1.

din Oradea și Arad⁵. Primul pas a constat în reconstituirea variantelor monetare, dar încercarea de a reîmpărți monedele conform clasificării editorilor a fost posibilă numai în parte, deoarece monedele nu păstrează numerele de ordine atribuite la publicarea tezaurului. În consecință, cu ajutorul fotografiilor publicate am putut recunoaște prima monedă din lista fiecărei variante și, pe baza iconografiei acesteia, am încercat să repartizăm restul monedelor, descrierile ce însoțesc variantele (mult prea succinte) și datele privind greutatea și diametrul dovedindu-se a fi insuficiente. În urma acestei întreprinderi, repartiția monedelor pe variante nu a coincis în totalitate cu aceea propusă de editori (Tab. 1), dar rezultatul obținut a facilitat procesul de reconstituire a ștanțelor folosite la baterea celor 86 de monede de tip *Șilindia*.

	<i>Chirilă et alii</i> 1974	<i>Situația</i> <i>actuală</i>	<i>Proveniența monedelor</i>
Varianta A	5	6	MȚCO: 1/188-190, 192; CMA: 63, 64.
Varianta B	1	1	MȚCO: 1/187.
Varianta C	1	1	MȚCO: 1/186.
Varianta D	1	1	MȚCO: 1/174.
Varianta E	17	15	MȚCO: 1/170-172, 175-177, 182-184, 191, 198, 204, 207, 238, 352.
Varianta F	41	44	MȚCO: 1/195-196, 203, 205-206, 211, 215, 221-222, 226-227, 229, 232-233, 236, 239; CMA: 35-62.
Varianta G	24	18	MȚCO: 1/179; CMA: 65-81.
	90 monede	86 monede	

Tab. 1. Repartiția actuală a monedelor potrivit variantelor identificate de editori

Odată reconstituite variantele, cu ajutorul fotografiei și a desenului digital⁶, metodă folosită prima oară în cazul așa-numitelor monede de tip *Agriș*, am obținut un *corpus* alcătuit din *patru ștanțe de avers (A1-A4)* și *opt ștanțe de revers (R1-R8)*⁷, care prin asociere au format zece perechi de ștanțe (Appendix). Legăturile dintre ștanțe indică, la fel ca și în cazul variantelor, separarea monedelor în două grupuri independente (Pl. 8). Primul grup este format de ștanțele de avers *A1* și *A2*, care, deși au fiecare ștanțe de revers

⁵ Analiza monedelor păstrate în colecția Complexului Muzeal Arad a fost făcută în anul 2017, cu acordul domnului director Peter Hügel și cu sprijinul nemijlocit al colegului Florin Mărginean, cărora le mulțumesc încă o dată.

⁶ Mulțumesc colegei Oana Georgescu (grafician la Muzeul Țării Crișurilor din Oradea), care a realizat forma primară a desenelor-contur întrebuințate în planșele acestui articol.

⁷ Numerotarea ștanțelor urmează încadrarea monedelor în *variantele A-G*, fără a avea o semnificație cronologică.

proprii (*R2-R6*), împart la un moment dat o ștanță de revers comună (*R1*). Cel de-al doilea grup este alcătuit de ștanțele de avers *A3* și *A4* legate de ștanța de revers comună *R8*, ștanța de avers *A3* având și o ștanță de revers proprie (*R7*). În raport cu variantele monetare identificate de Chirilă *et alii*, studiul ștanțelor adevărește modul de grupare, dar dezvăluie erori făcute în atribuirea monedelor și identificarea ștanțelor.

Primul grup, alcătuit din perechile formate în jurul ștanțelor de avers *A1* și *A2*, reunește monede atribuite inițial *variantelor A, B, E* și *F*. Ștanța de avers **A1** se asociază cu ștanțele de revers **R1** și **R2**, ultima particularizată prin apariția unui cerc în fața calului (Pl. 1). Perechea de ștanțe **A1-R1** a fost folosită la baterea a cinci monede: trei dintre ele repartizate inițial *variantei A* și două *variantei E*, iar perechea de ștanțe **A1-R2** a fost identificată pe moneda atribuită *variantei B* (Pl. 8). Situația constatată sprijină observațiile editorilor care stabileau același prototip de avers (PA1) pentru *variantele A* și *B*, în fapt aceeași ștanță, și un prototip de revers comun (PR1), chiar o ștanță comună (în numerotarea noastră *R1*), pentru monedele *variantei A* și cinci dintre cele ale *variantei E*. În ultimul caz, în urma analizei reiese că zece și nu cinci dintre monedele *variantei E* (Chirilă *et alii* 1974 11-12, 64)⁸ au fost bătute cu ștanța de revers comună *R1*, dar opt dintre ele se cuplează cu o altă ștanță de avers (**A2**). Astfel, perechea de ștanțe **A2-R1** a fost utilizată pentru baterea celorlalte trei monede atribuite *variantei A* și, așa cum am spus, pentru opt dintre monedele *variantei E* (Pl. 2). Dincolo de asocierea cu ștanța de revers *R1*, ștanța de avers *A2* se cuplează cu alte patru ștanțe de revers, numerotate **R3-R6** (Pl. 8). Perechea de ștanțe **A2-R3** este cea mai uzitată pereche a *corpus*-ului, recunoscută fiind pe cele 44 de monede repartizate de noi *variantei F* (Pl. III/a-e), în timp ce perechile de ștanțe **A2-R4**, **A2-R5** și **A2-R6** sunt reprezentate printr-un număr mic de monede atribuite *variantei E* (Pl. 4 și 8).

În privința relațiilor stabilite între monedele acestui grup, reamintim că editorii au sesizat folosirea a două ștanțe de avers pentru baterea monedelor *variantei A* (adică ștanțele *A1* și *A2*), una dintre ele întrebuițată și la baterea monedei *variantei B* (*A1*). Totodată, ei au observat și legăturile create între *variantele E* și *F* de ceea ce au numit prototipul de avers PA3, dar au identificat ștanțe diferite, când, de fapt, pentru monedele *variantei E* au fost folosite cele două ștanțe de avers ale *variantei A* (*A1* și *A2*), ștanța *A2* fiind utilizată și pentru baterea monedelor *variantei F*. Identificarea perechilor de ștanțe *A1-R1* și *A2-R1* pe monede atribuite atât *variantei A*, cât și *variantei E* indică împărțirea greșită, căci monedele bătute cu aceeași pereche de ștanțe nu pot aparține unor variante diferite.

Cel de-al doilea grup este unul restrâns, alcătuit din cele trei perechi formate de ștanțele de avers *A3* și *A4* (Pl. 8). Ștanța de avers **A3** se asociază cu ștanțele de revers **R7** și **R8**, cele două monede bătute cu perechile de ștanțe **A3-R7** și **A3-R8** aparținând *variantelor C* și *D* (Pl. 5). Ștanța de avers *A3* leagă *variantele C* și *D*, considerate de editori a avea un prototip de avers comun (PA2), iar ștanța comună de revers *R8* leagă moneda *variantei D* de monedele *variantei G*, care au o ștanță de avers nouă (**A4**). Situația monedelor *variantei G* este neclară. Editorii au încadrat aici 24 de monede și au constatat că 17 dintre acestea au fost bătute cu ștanța de revers utilizată și la baterea monedei *variantei D* (adică ștanța *R8*), dar pentru baterea celor 17 monede ar fi fost întrebuițate două ștanțe de avers inedite și nu una singură, cum am găsit noi (*A4*). Pentru celelalte șapte monede ale *variantei G*, editorii au identificat alte două ștanțe de avers și o nouă ștanță de revers. Așa cum am mai spus, din cele 90 de monede atribuite tipului *Șilindia*, noi am regăsit 86 de monede, din care 18 au fost atribuite *variantei G*

⁸ În catalogul tezaurului autorii afirmă că reversul pieselor 99-103 (*variantea A*) este bătut cu aceeași ștanță ca și cel al pieselor nr. 107-111 aparținând *variantei E*, dar la finalul lucrării sunt enumerate piesele nr. 107-115.

(Pl. 6/a-b). Toate cele 18 monede au fost bătute cu perechea de ștanța **A4-R8**, dar aceasta nu înseamnă că monedele absente, văzute însă de editori, nu au putut avea noi ștanțe de avers sau revers.

În concluzie, pentru cele 86 de monede de tip *Șilindia* am obținut un *corpus* alcătuit din *patru ștanțe de avers* și *opt ștanțe de revers*, diferit de cel al editorilor care au identificat, pe cele 90 de monede avute la dispoziție, *11 ștanțe de avers* și un număr de *cel puțin 10 ștanțe de revers*. În privința grupării monedelor, concluziile coincid: combinațiile dintre ștanțele noului *corpus* indică, la fel ca și în cazul variantelor editorilor, separarea monedelor în două grupuri independente.

Interpretarea datelor

Studiul monedelor de tip *Șilindia* vine în continuarea celor făcute asupra așa-numitelor monede de tip *Agriș*, unde, prin identificarea ștanțelor monetare și stabilirea legăturilor dintre ele, am încercat să deslușim modul de desfășurare a procesului de batere⁹.

Comparând legăturile dintre ștanțele identificate pentru monedele de tip *Șilindia* cu cele stabilite pentru monedele *Șilindia* „*apropiat de prototipul postum Filip II*” (*Mit Wulstlorbeer und Reiter*), respectiv *Agriș-Șilindia* (*Mit dreifachem Perlkranz und Reiter*), am constatat că rezultatele obținute sunt într-un totuț diferite (Pl. 9). Pentru cele 54 de monede de tip *Agriș-Șilindia* au fost identificate șapte ștanțe de avers și zece ștanțe de revers (Toma, Georgescu 2018 124)¹⁰, dar ștanțele de avers (care au fiecare câte trei, două sau, majoritatea, câte o singură ștanță de revers) rămân izolate, căci nu există conexiuni create de o ștanță de revers comună (Pl. 9/1). Izolarea ștanțelor de avers poate reflecta, ținând cont de maniera diferită de reprezentare a imaginilor, o batere discontinuă, cu întreruperi ce nu pot fi calculate ca durată. Pentru același număr de monede de tip *Șilindia* „*apropiat de prototipul postum Filip II*” au fost identificate două ștanțe de avers și zece ștanțe de revers¹¹, însă aici avem o pereche izolată și un grup format din asocierea celeilalte ștanțele de avers cu cele nouă ștanțe de revers rămase (Pl. 9/2). Interpretarea s-a dovedit a fi dificilă, căci combinația unei singure ștanțe de avers cu un număr neașteptat de mare de ștanțe de revers pune problema duratei de viață a ștanțelor și a modului lor de fabricație: prin gravare manuală sau prin reproducere mecanică cu ajutorul unei matrițe purtătoare a imaginii realizate în pozitiv, ce ar permite fabricarea unor ștanțe identice sau aproape identice.

Diagrama legăturilor dintre ștanțele monedelor de tip *Șilindia* nu conține perechi de ștanțe izolate sau grupuri formate în jurul unei singure ștanțe de avers, aici cele patru ștanțe de avers sunt legate două câte două prin intermediul unei ștanțe de revers comune, formând două lanțuri independente (Pl. 9/3). Legătura dintre două ștanțe de avers dată de un revers comun sugerează înlocuirea uneia cu cealaltă (în

⁹ Articolele citate în nota 2. Am ales să ne continuăm cercetarea cu analiza tipului monetar *Șilindia*, pornind de la observația editorilor asupra relației stilistice dintre acestea și monedele de tipul *Șilindia* „*apropiat de prototipul postum Filip II*”, adică fosta categorie *Agriș A-Șilindia* (Chirilă et alii 1974 9, 11, 56).

¹⁰ Eșantionul de lucru a fost format din cele 41 de monede din tezaurul de la *Șilindia* și 13 monede preluate din determinatoare mai vechi sau găsite în arhivele site-urilor de licitație. Opt dintre acestea din urmă au fost bătute cu ștanțe avers-revers identificate pe monedele din tezaurul de la *Șilindia*, alte trei au adus o nouă ștanță de revers pentru una dintre ștanțele de avers deja cunoscute și două monede au fost bătute cu perechi de ștanțe inedite.

¹¹ Eșantionul analizat a fost alcătuit din cele 47 de monede din tezaurul de la *Șilindia*, la care au fost adăugate alte șapte monede, cele mai multe cu loc de descoperire neprecizat. Fotografiele insuficient de clare au permis identificarea celei de-a doua ștanțe de avers și a trei ștanțe de revers inedite (Toma, Georgescu în curs de apariție).

momentul deteriorării și a necesității scoaterii din uz), mai degrabă decât folosirea lor simultană. Absența verigii de legătură dintre cele două lanțuri ar putea reprezenta o pauză intervenită în baterea monedelor, fapt sugerat de stilistica diferită a aversurilor. Dar, indiferent de numărul monedelor analizate, rămâne suspiciunea unui *corpus* incomplet al ștanțelor, ce documentează trunchiat procesul de batere. În privința cronologiei, legăturile dintre ștanțe oferă prea puține indicii pentru a stabili ordinea în care au fost bătute monedele, diagrama redând o ordine aleatorie.

În general, atunci când vine vorba de ordonarea cronologică a tipurilor monetare, a variantelor sau a ștanțelor, uzanțele impun *analiza stilistică*, o metodă ce pornește de la ideea degenerării imaginii prin imitarea repetată. Principiul nu funcționează în cazul tipului monetar „Șilindia”. Editorii au constatat *întrudirea stilistică* dintre reversul monedelor ce alcătuiesc varianta A a tipului Șilindia și reversul monedelor variantei A a tipului Șilindia „*apropiat de prototipul postum Filip II*” (Chirilă *et alii* 1974 9, 11), dar „prototipul” nu rămâne același. Varianta de revers a tipului Șilindia în care călărețul este redat fără mâini și fără picioare (varianta F) trimite spre o altă variantă a tipului Șilindia „*apropiat de prototipul postum Filip II*” și, totodată, spre emisiunile de tip Tulghieș – Criciova cu rozetă și contramarcă (*Mit verschmierter Technik*), iar varianta de revers cu sigle și cerc în fața calului (varianta B) spre tipul Tulghieș – Mireșu Mare cu arc. Prin urmare, în cazul monedelor de tip „Șilindia”, modificările aduse imaginilor de avers și revers nu configurează un proces „degenerativ”, *întrudirile stilistice* indică o filiație complicată, în care tipul monetar ce a servit drept model diferă de la avers la revers sau de la o variantă la alta a acestora.

*

În încheierea acestui articol, aducem în atenție o altă particularitate a procesului de batere, arareori remarcată pe monedele atribuite *primei faze a monetăriei locale din Dacia* (cca. 250-150 a.Chr.). În cadrul *variantei E* există o monedă deosebită, bătută cu perechea de ștanțe A2-R1 (Pl. 7), caracterizată de editori ca fiind rezultatul unei acțiuni repetate de lovire a ștanței: „Piesa nr. 108 are batere dublă și pe avers și revers. Reversul piesei arată că gravorul probabil din cauză că la prima lovitură tipul reversului n-a fost bine imprimat, a repetat lovitură, imprimând astfel de două ori și tipul aversului” (Chirilă *et alii* 1974 12/108, 69; pl. III, XXII). În capitolul baterii duble, editorii au inclus alte două monede care poartă urmele unor lovituri repetate, vizibile însă numai pe avers, unde se observă cu claritate o ușoară deplasare spre stânga a ștanței, fără rotirea pastilei.

În cazul monedei de tip Șilindia bătută cu perechea de ștanțe A2-R1, efigia – un cap uman dublu, cu fețele așezate răsturnat spate în spate – pare a fi rezultatul unei acțiuni intenționate. Capul „ianiform” sugerează un artificiu de batere, care ar face posibilă aplicarea loviturii în așa fel încât să fie imprimată numai o parte din efigie, astfel încât în partea opusă să rămână chipul imprimat anterior. O explicație pentru acest mod de amprentare, ar fi inversarea locului ștanțelor, ștanța de avers (convexă) să fie ștanța care primește lovitură, și curbura acesteia să permită rularea ușoară și aplicarea unei lovituri din lateral, pentru a putea realiza o amprentare selectivă¹².

¹² Explicația este una ipotetică, sugerată de observațiile făcute pe marginea baterii monedelor bizantine târzii ce au o formă scyphată (vezi Bendall 1998 20-23).

Appendix

Date tehnice privind monedele de tip *Șilindia* din tezaurul de la Șilindia (jud. Arad)

Nr. crt	Greutate (g)	Ax	Diametru (mm)	Loc de descoperire	Loc de păstrare
---------	--------------	----	---------------	--------------------	-----------------

Perechea de ștanțe A1-R1 (Pl. 1)

1.	13.06	6	23.5 x 23.3	Șilindia	MȚCO, inv. 1/170.
2.	13.16	10	25 x 24.4	Șilindia	MȚCO, inv. 1/183.
3.	13.34	8	23.4 x 23.7	Șilindia	MȚCO, inv. 1/189.
4.	12.59	12	22.2 x 23	Șilindia	MȚCO, inv. 1/190.
5.	13.43	12	24 x 24.5	Șilindia	MȚCO, inv. 1/192.

Perechea de ștanțe A1-R2 (Pl. 1)

1.	12.56	5	24.4 x 25.5	Șilindia	MȚCO, inv. 1/187.
----	-------	---	-------------	----------	-------------------

Perechea de ștanțe A2-R1 (Pl. 2)

1.	13.04	9	23.1 x 22.3	Șilindia	Muz. Arad, nr. 63.
2.	13.21	9	23.4 x 23.8	Șilindia	Muz. Arad, nr. 64.
3.	12.17	12	22.5 x 22.2	Șilindia	MȚCO, inv. 1/171.
4.	13.18	9	23.2 x 22.8	Șilindia	MȚCO, inv. 1/177.
5.	13.13	9	22.6 x 23.2	Șilindia	MȚCO, inv. 1/182.
6.	13.27	12	22.3 x 22.8	Șilindia	MȚCO, inv. 1/184.
7.	13.25	6	24.5 x 24.4	Șilindia	MȚCO, inv. 1/188.
8.	12.96	12	21.9 x 22.9	Șilindia	MȚCO, inv. 1/198.
9.	12.69	6	22.1 x 23.7	Șilindia	MȚCO, inv. 1/204.
10.	13.56	8	23 x 24.2	Șilindia	MȚCO, inv. 1/207.
11.	13.82	8	23.3 x 24.1	Șilindia	MȚCO, inv. 1/238.

Perechea de ștanțe A2-R3 (Pl. 3/a-e)

1.	13.17	6	26.1 x 26.8	Șilindia	Muz. Arad, nr. 35.
2.	13.12	12	23.9 x 23.6	Șilindia	Muz. Arad, nr. 36.

Monedele celto-dacice de tip Șilindia. Problema variantelor și studiul ștanțelor

3.	13.64	9	23.8 x 24.1	Șilindia	Muz. Arad, nr. 37.
4.	13.30	12	23.9 x 24.1	Șilindia	Muz. Arad, nr. 38.
5.	13.65	3	23.1 x 23.6	Șilindia	Muz. Arad, nr. 39.
6.	13.20	12	23.9 x 23.5	Șilindia	Muz. Arad, nr. 40.
7.	13.17	12	23 x 23.6	Șilindia	Muz. Arad, nr. 41.
8.	13.55	12	22.7 x 23.1	Șilindia	Muz. Arad, nr. 42.
9.	13.19	12	23.8 x 23.6	Șilindia	Muz. Arad, nr. 43.
10.	13.35	9	22.9 x 23.7	Șilindia	Muz. Arad, nr. 44.
11.	13.30	12	23.6 x 23.5	Șilindia	Muz. Arad, nr. 45.
12.	13.61	12	23.8 x 23.4	Șilindia	Muz. Arad, nr. 46.
13.	13.22	12	23.2 x 23.7	Șilindia	Muz. Arad, nr. 47.
14.	13.07	9	23.9 x 25	Șilindia	Muz. Arad, nr. 48.
15.	13.41	9	23.1 x 23.6	Șilindia	Muz. Arad, nr. 49.
16.	13.33	12	23.7 x 24.3	Șilindia	Muz. Arad, nr. 50.
17.	13.60	6	25.3 x 23.8	Șilindia	Muz. Arad, nr. 51.
18.	13.90	12	23.9 x 24.1	Șilindia	Muz. Arad, nr. 52.
19.	13.53	9	23.2 x 23.7	Șilindia	Muz. Arad, nr. 53.
20.	13.73	9	24.8 x 24.3	Șilindia	Muz. Arad, nr. 54.
21.	13.33	9	23.5 x 23.9	Șilindia	Muz. Arad, nr. 55.
22.	13.28	9	22.7 x 23.4	Șilindia	Muz. Arad, nr. 56.
23.	13.33	12	23.9 x 24.4	Șilindia	Muz. Arad, nr. 57.
24.	13.49	5	23.1 x 23.3	Șilindia	Muz. Arad, nr. 58.
25.	13.87	12	23.2 x 23.8	Șilindia	Muz. Arad, nr. 59.
26.	12.73	7	22.9 x 23.1	Șilindia	Muz. Arad, nr. 60.
27.	13.41	12	24.5 x 24	Șilindia	Muz. Arad, nr. 61.
28.	12.94	11	23.3 x 23.6	Șilindia	Muz. Arad, nr. 62.
29.	13.65	10	23.9 x 24.3	Șilindia	MȚCO, inv. 1/195.
30.	13.70	4	23.8 x 24.1	Șilindia	MȚCO, inv. 1/196.
31.	12.25	9	21.7 x 22.3	Șilindia	MȚCO, inv. 1/203.
32.	13.69	3	23 x 23.2	Șilindia	MȚCO, inv. 1/205.

33.	13.37	11	23.4 x 24.1	Șilindia	MȚCO, inv. 1/206.
34.	13.58	11	22.9 x 24.3	Șilindia	MȚCO, inv. 1/211.
35.	13.64	9	23.2 x 23.4	Șilindia	MȚCO, inv. 1/215.
36.	13.44	10	23.8 x 23.3	Șilindia	MȚCO, inv. 1/221.
37.	13.16	8	23.9 x 23.5	Șilindia	MȚCO, inv. 1/222.
38.	12.74	8	23 x 23.8	Șilindia	MȚCO, inv. 1/226.
39.	13.61	6	23.4 x 23.7	Șilindia	MȚCO, inv. 1/227.
40.	13.78	8	23.9 x 23.6	Șilindia	MȚCO, inv. 1/229.
41.	13.19	9	23.5 x 24	Șilindia	MȚCO, inv. 1/232.
42.	13.27	5	23.5 x 24.4	Șilindia	MȚCO, inv. 1/233.
43.	13.93	11	23.2 x 22.9	Șilindia	MȚCO, inv. 1/236.
44.	13.69	10	23.9 x 24.4	Șilindia	MȚCO, inv. 1/239.

Perechea de ștanțe A2-R4 (Pl. 4)

1.	13.37	12	24.8 x 25.1	Șilindia	MȚCO, inv. 1/175.
2.	13.69	11	24.4 x 25.3	Șilindia	MȚCO, inv. 1/176.

Perechea de ștanțe A2-R5 (Pl. 4)

1.	13.17	12	25.4 x 24.6	Șilindia	MȚCO, inv. 1/172.
----	-------	----	-------------	----------	-------------------

Perechea de ștanțe A2-R6 (Pl. 4)

1.	13.54	3	23.9 x 23.4	Șilindia	MȚCO, inv. 1/191.
----	-------	---	-------------	----------	-------------------

Perechea de ștanțe A3-R7 (Pl. 5)

1.	13.20	3	24.6 x 25.2	Șilindia	MȚCO, inv. 1/186.
----	-------	---	-------------	----------	-------------------

Perechea de ștanțe A3-R8 (Pl. 5)

1.	13.38	9	24.9 x 25.4	Șilindia	MȚCO, inv. 1/174.
----	-------	---	-------------	----------	-------------------

Perechea de ștanțe A4-R8 (Pl. 6/a-b)

1.	13.51	9	24.3 x 25	Șilindia	Muz. Arad, nr. 65.
2.	13.21	9	23.1 x 24.3	Șilindia	Muz. Arad, nr. 66.

Monedele celto-dacice de tip Șilindia. Problema variantelor și studiul ștanțelor

3.	13.25	3	23.6 x 23.4	Șilindia	Muz. Arad, nr. 67.
4.	13.46	3	24.4 x 25	Șilindia	Muz. Arad, nr. 68.
5.	13.27	3	23.8 x 24.5	Șilindia	Muz. Arad, nr. 69.
6.	13.09	3	24.7 x 24.6	Șilindia	Muz. Arad, nr. 70.
7.	13.57	9	22.8 x 23.9	Șilindia	Muz. Arad, nr. 71.
8.	12.75	3	25.5 x 24.8	Șilindia	Muz. Arad, nr. 72.
9.	13.67	3	23.8 x 23.3	Șilindia	Muz. Arad, nr. 73.
10.	12.12	3	24.9 x 25	Șilindia	Muz. Arad, nr. 74.
11.	12.92	3	22.9 x 23.5	Șilindia	Muz. Arad, nr. 75.
12.	12.98	3	23.9 x 23.6	Șilindia	Muz. Arad, nr. 76.
13.	13.61	9	22.2 x 23	Șilindia	Muz. Arad, nr. 77.
14.	13.36	3	23.3 x 22.6	Șilindia	Muz. Arad, nr. 78.
15.	13.07	4	25.9 x 26.1	Șilindia	Muz. Arad, nr. 79.
16.	13.36	10	24.1 x 22.4	Șilindia	Muz. Arad, nr. 80.
17.	13.44	9	25.1 x 24.5	Șilindia	Muz. Arad, nr. 81.
18.	13.52	9	23.1 x 22.6	Șilindia	MȚCO, inv. 1/179.

Moneda cu batere dublă – perechea de ștanțe A2-R1 (Pl. 7)

1.	13.29	6	24.6 x 25.4	Șilindia	MȚCO, inv. 1/352.
----	-------	---	-------------	----------	-------------------

Bibliografie

- Bendal 1998 – S. Bendal, *The double striking of late Byzantine scyphate coins*, în *The Celator*, 12, 6, 1998, pp. 20-23
- Chirilă et alii 1974 – E. Chirilă, N. Chidioșan, I. Ordentlich, N. Kiss, *Tezaurul monetar de la Șilindia*, Arad, 1974.
- Pink 1974 – K. Pink, *Die Münzprägung der Ostkelten und ihrer Nachbarn*, Braunschweig, 1974.
- Preda 1973 – C. Preda, *Monedele geto-dacilor*, București, 1973.
- Preda 1998 – C. Preda, *Istoria monedei în Dacia preromană*, București, 1998.
- Sășianu 1980 – Al. Șășianu, *Moneda antică în vestul și nord-vestul României*, Oradea, 1980.
- Toma, Georgescu 2018 – C. Toma, O. Georgescu, *Reexaminarea monedelor atribuite tipului Agriș - Șilindia. Studiu de caz privind identitatea iconografică a tipurilor monetare celto-dacice*, în L. Munteanu, C.-D. Nicola, G. M. Talmațchi (eds.), *Studia Numismatica et Archaeologica. In honorem magistrei Virgilii Mihăilescu-Bîrliba oblata*, București – Piatra Neamț, 2018, pp. 119-140.
- Toma, Georgescu în curs de apariție – C. Toma, O. Georgescu, *Studiul ștanțelor aplicat monedelor de tip Mit Wulstlorbeer und Reiter (apud K. Pink) sau Agriș B - Șilindia (apud C. Preda)*, predat redacției SCN.

Explicația planșelor / Explanation of the plates

Planșa 1 – Monede de tip Șilindia bătute cu perechile de ștanțe A1-R1 și A1-R2.
Plate 1 – Șilindia coins struck with the die-pairs A1-R1 and A1-R2.

Planșa 2 – Monede de tip Șilindia bătute cu perechea de ștanțe A2-R1.
Plate 2 – Șilindia coins struck with the die-pair A2-R1.

Planșa 3a – Monede de tip Șilindia bătute cu perechea de ștanțe A2-R3.
Plate 3a – Șilindia coins struck with the die-pair A2-R3.

Planșa 3b – Monede de tip Șilindia bătute cu perechea de ștanțe A2-R3.
Plate 3b – Șilindia coins struck with the die-pair A2-R3.

Planșa 3c – Monede de tip Șilindia bătute cu perechea de ștanțe A2-R3.
Plate 3c – Șilindia coins struck with the die-pair A2-R3.

Planșa 3d – Monede de tip Șilindia bătute cu perechea de ștanțe A2-R3.
Plate 3d – Șilindia coins struck with the die-pair A2-R3.

Planșa 3e – Monede de tip Șilindia bătute cu perechea de ștanțe A2-R3.
Plate 3e – Șilindia coins struck with the die-pair A2-R3.

Planșa 4 – Monede de tip Șilindia bătute cu perechile de ștanțe A2-R4, A2-R5 și A2-R6.
Plate 4 – Șilindia coins struck with the die-pairs A2-R4, A2-R5 and A2-R6.

Planșa 5 – Monede de tip Șilindia bătute cu perechile de ștanțe A3-R7, A3-R8.
Plate 5 – Șilindia coins struck with the die-pairs A3-R7, A3-R8.

Planșa 6a – Monede de tip Șilindia bătute cu perechea de ștanțe A4-R8.

Plate 6a – Șilindia coins struck with the die-pair A4-R8.

Planșa 6b – Monede de tip Șilindia bătute cu perechea de ștanțe A4-R8.

Plate 6b – Șilindia coins struck with the die-pair A4-R8.

Planșa 7 – Moneda de tip Șilindia cu dublă frapă.

Plate 7 – A double struck Șilindia coin.

Planșa 8 – Diagrama legăturilor dintre ștanțele identificate pentru monedele de tip Șilindia din tezaurul de la Șilindia (jud. Arad).

Plate 8 – The diagram depicting the die links for the Șilindia coins identified in the Șilindia hoard (Arad County).

Planșa 9 – Diagramele legăturilor dintre ștanțele identificate pentru monedele de tip Agriș-Șilindia (1), Șilindia „apropiat de prototipul postum Filip II” (2), Șilindia (3).

Plate 9 – The diagrams depicting the die links for the for Agriș-Șilindia coins (1), Șilindia „close to the prototype of Filip II posthumous” coins (2) and Șilindia coins (3).



170

183

189

190

192



A1



R1



A1



R2



187

Planşa 1



63

64

171

177

182



184

188

198

204

207



238

A2



R1



Planşa 2



35

36

37

38

39



40

41

42

43

44

Planşa 3a



45

46

47

48

49



50

51

52

53

54

Planşa 3b



55



56



57



58



59



60



61



62



195



196



Planşa 3c



203

205

206

211

215



221

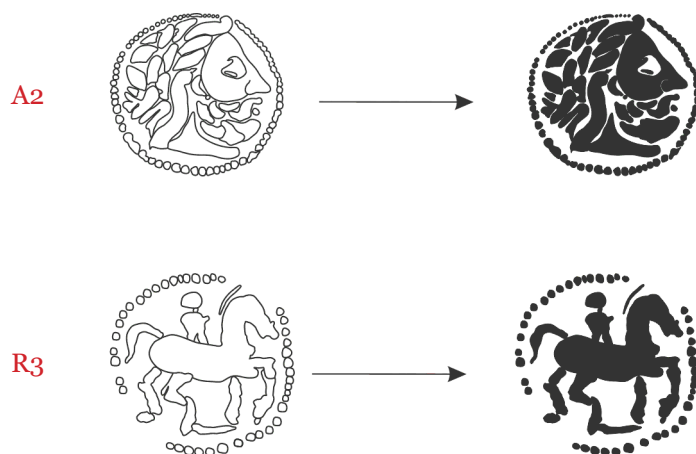
222

226

227

229

Planşa 3d



Planşa 3e



175

176



A2



R5



172



A2



R6



191

Planşa 4



A3



R7



186



A3



R8



174



65

66

67

68

69



70

71

72

73

74

Planşa 6a



75

76

77

78

79



80

81

179

A4



R8



Planşa 6b



352



A2



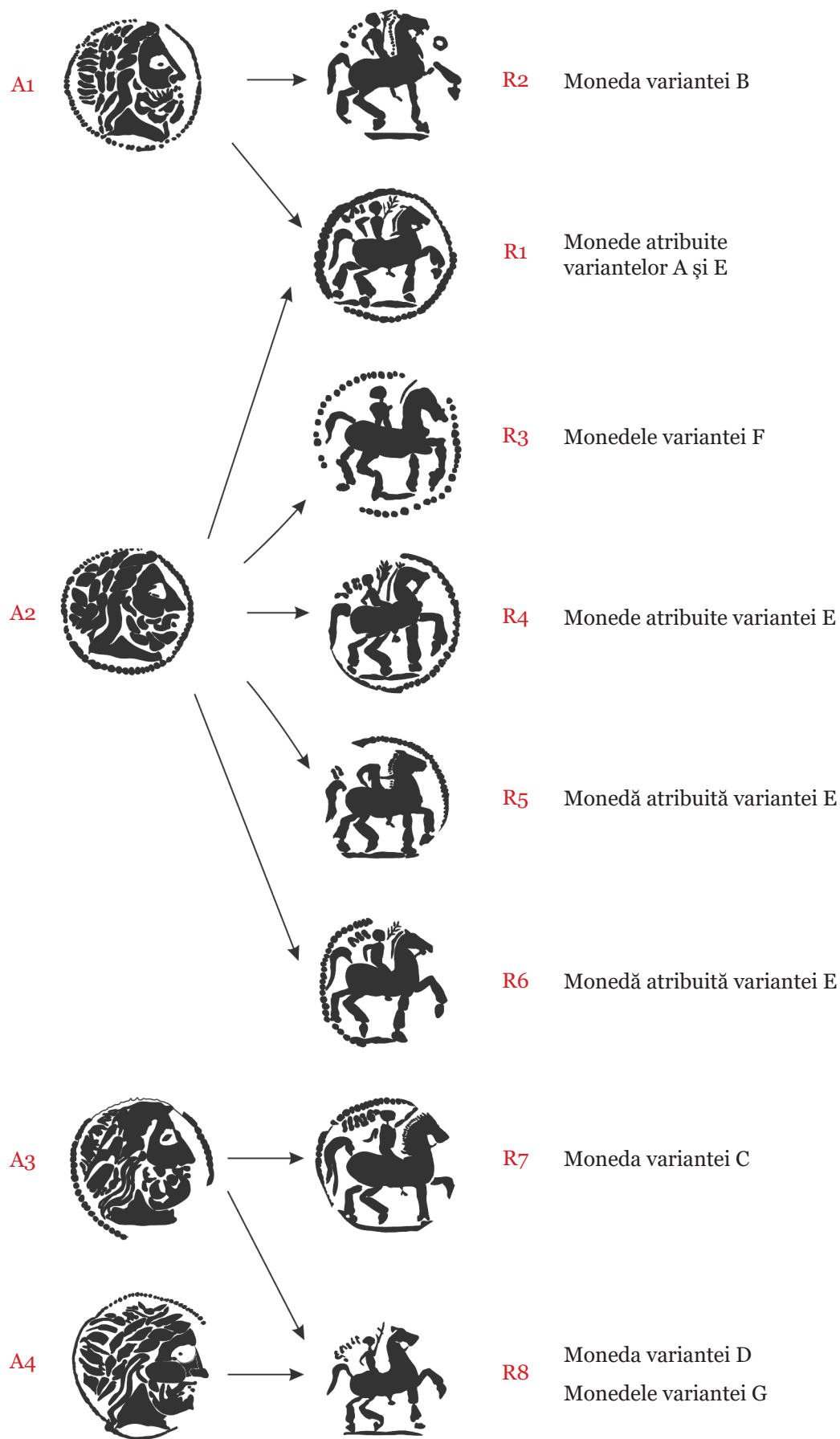
Dublă frapă cu ștanța de avers A2



R1



Dublă frapă cu ștanța de revers R1



Planșa 8

