

## DATE ARHEOLOGICE ȘI NUMISMATICE PRIVITOARE LA MONUMENTELE PUBLICE ALE ORAȘULUI ODESSOS DIN PERIOADA ELENISTICĂ (SECOLELE IV-I a.C.)<sup>1</sup>

Aleksandăr Minčev

### Abstract

The author described and discussed some archaeological finds and two bronze coins of Hellenistic period, found or issued at Odessos (Varna, Bulgaria), all already edited. However, the author offers a new interpretation of some of them.

1. A rectangular and quite large marble base of a sophisticated late 4<sup>th</sup> c. BC sculpture, representing, at least, two figures. Now-a-days, only the footprints of the bronze statues and of another unidentified object can be seen on the base. There is a Greek inscription on the long rear side of the base: „Hekatodoros, son of Zopyros made [this sculpture]” (figs. 1-4). Based on some analogies given by other ancient sculptures and Hellenistic agora plans (figs. 5-7), the author suggested that the sculptured group of figures had a mythological background and it was on show at an open air space of Odessos, most probably at the agora or another plaza. No other sculptures of the ancient artist Hekatodoros can be traced so far.

2. A bronze coin of Odessos issued ca 115/105-72/71 BC. On the reverse, is represented a column with a large Corinthian capital with a galloping equestrian statue over it, next to the reclining figure of the Great God of Odessos (figs. 8-10). The author's suggestion is that the statue was of the mighty Pontic King Mithradates VI Eupathor, who at certain time, during the late 2<sup>nd</sup>- early 1<sup>st</sup> c BC, became very close to the authorities of Odessos, a sort of patron of the ancient town against the Romans. Another bronze coin issue of the same time, maybe renders the image only of the king's equestrian statue (fig. 11). This statue was erected by no means at the town agora.

3. A marble grave relief (4<sup>th</sup> – 3<sup>d</sup> c. BC) showing a male figure of a poet or a rhetorician at a public space, next to a rectangular column with a sundial on the top (fig. 12). The sundial column was also a part of the city decoration, probably of the agora too.

All these monuments speak in favor of a sophisticated and up-to date open air public air environment of Odessos during the Hellenistic period (late 4<sup>th</sup> - 1<sup>st</sup> s. BC).

Informațiile istorice despre Odessos în timpul perioadei hellenistice, care s-au păstrat, în general, de la autorii antici sunt destul de sărace și nu ne oferă nici un fel de detalii despre arhitectura acestui oraș antic. Cercetările arheologice din ultimii șaizeci de ani, au complectat, într-o oarecare măsură, această lacună. Cu toate că cele mai importante descoperiri, din acest domeniu, sunt încă nepublicate în detaliu, cu excepția rezumatelor rezultatelor săpăturilor arheologice prezentate în cadrul unor rapoarte anuale<sup>2</sup>, din acest motiv și încercările de a le sintetiza în cadrul unor articole sunt incomplete<sup>3</sup>. Deoarece, până în momentul de față, nu s-au

<sup>1</sup> Traducerea din limba bulgară: Izabela Bârzoagă și Ernest Oberländer-Târnoveanu.

<sup>2</sup> M. Lazarov, *Arheologičeski razkopki na obekt BTS*, în AOR, 1978, Sliven, 1988, p. 140; M. Lazarov și Iv. Vasilčîn, *Razkopki na ulica Car Ivan Šišman vâv Varna prez 1988 g.*, în AOR-1988, Kârdžali, 1989, p. 88; M. Lazarov și Iv. Vasilčîn, *Razkopki na ulica Car Ivan Šišman vâv Varna prez 1989 g.*, în AOR- 1989, Kjiustendil, 1990, pp. 120-121.

<sup>3</sup> Al. Minčev, *Odessos prez elinističeski period (kraj na IV v. p. Hr. – načaloto na I v. s. Hr.)*, în *10 knighi za Varna*, nr. 4, Varna, 2004, pp. 42-50.

descoperit nici Agora orașului antic și, nici măcar vreun alt spațiu mai mare, care să aibă clădiri publice caracteristice, nu există nici un fel de date sigure despre aspectul lor, sau despre eventuala lor decorare cu sculpturi. Însă unele monumente arheologice și numismatice, descoperite în acest oraș și publicate mai demult, conțin anumite informații despre această problemă. În acest studiu voi încerca să le analizez și să le interpretez din nou.

## 1. POSTAMENT PENTRU UN GRUP STATUAR.

Acesta este de formă dreptunghiulară și este lucrat din marmură de culoare gri, cu urme acum abia vizibile de vine mai închise la culoare. Este vorba, probabil, de o marmură de tip proconesian. (Fig.1). Dimensiunile lui sunt: lungime 1,85 de m., lățime 0,90 m (cu bordura - 1 metru) și înălțime de 0,29 m. În părți se conturează o margine profilată, cu o lățime de 5 cm și o înălțime de 11 cm, care se desparte în două părți inegale: partea superioară are o lățime de 11 cm, iar cea inferioară de 8 cm. Această margine înconjoară pe cele două părți lungi și pe o parte (cea din dreapta) a postamentului, iar pe partea stângă care este mai îngustă și se păstrează numai în jumătatea din față – pe o lungime de 25 cm. O astfel de prelucrare denotă faptul că partea care a mai rămas din postament (cu o lungime de 65 cm), nu era vizibilă privitorilor. Piedestalul este foarte bine finisat pe toate părțile, inclusiv și în partea fără bordură, cu toate că acolo prelucrarea marmurei a fost un pic mai grosolană. Pe suprafața lui superioară s-au conservat două perechi de amprente de tălpi, ale unei statui, care a fost confecționată, după cum se observă, din bronz. În partea stângă a postamentului, se află o pereche de urme de tălpi puțin mai mari, provenind de la o figurină în mărime naturală sau ceva mai mare. (Fig. 2). Personajul era întors frontal, în timp ce piciorul lui stâng este în repaos și, probabil, ușor îndoit sau jumătate ghemuit, deoarece adâncitura amprenteii e mai mică și rotunjită în partea din față, iar în spate e dreptunghiulară și mai extinsă. Dimensiunile tălpilor sunt respectiv: 36x15 cm. și 26x18cm. În partea stângă există o altă grupă, formată din patru adâncituri (Fig.3). Două dintre ele sunt similare și, fără îndoială, reprezintă amprentele unei figurine mai mici (aparținând unui copil, femeii tinere sau al unei persoane de dimensiuni mai mici), dar întoarsă în direcția opusă față de primul personaj de dimensiuni mai mari, așezată în partea din spate a postamentului. În spatele adânciturile tălpilor, există încă două amprente, care au o formă neregulată, de dreptunghi și trapezoid, provenind poate de la o banchetă, sau un gard sau poate de la altă formă (detalii) sculpturală, care, în cadrul compoziției, permite figurinei mai mici să fie reprezentată în poziție șezândă, sau aplecată, sau într-un fel sprijinită. Dimensiunile amprentelor sunt de 21x12 cm (pentru tălpi), iar pentru adânciturile din spate, respectiv 35x30 și 23x17 cm. Distanța dintre cele două grupuri este de 0,75 de metri. În marginea din dreapta a laturei lungi (din partea lungă) situate în spatele postamentului, este gravată o inscripție pe două rânduri, în limba greacă, având litere egale și trasate excepțional de bine, cu o înălțime de 1,4 cm: „*Εκατόδορος Ζοπύρου ἐποιήσεν*” - adică „*Hekatodoros, fiul lui Zopyros a făcut [această sculptură]*” (Fig. 4). Pe baza formei literelor din inscripție, monumentul a fost datat de către G. Mihajlov în secolul al IV-lea a.C.<sup>4</sup>

Adânciturile și, într-o oarecare măsură, inscripția de pe postament, nu lasă nici un fel de îndoială că, în cazul de față, este vorba de o sculptură ce reprezintă un grup statuar, datând de la sfârșitul epocii clasice sau din epoca hellenistică a orașului Odessos. Din păcate, sculptura nu a ajuns până la noi. Adânciturile urmelor săpate în postament, ne arată în mod clar că această sculptură a fost realizată din bronz, și nu din marmură. După toate probabilitățile, figurile

<sup>4</sup> G. Mihailov, *Inscriptiones graecae in Bulgaria repertae*, I/2, Serdicae, 1970 (=IGB, 1970), pp. 134-135, No. 74.

separate din bronz ale grupului statuar au fost fixate cu ajutorul plumbului de baza de marmură. Faptul că Hekatodoros și-a pus numele sub această sculptură, ne indică două lucruri. În primul rând, că el a fost un autor cunoscut și renumit pentru vremea sa, care se mândrea cu operele sale și care s-a bucurat de o apreciere destul de ridicată, astfel încât își semna lucrările. Iar din acest aspect decurge al doilea indiciu - înseamnă că operele sale erau destul de scumpe și, nu credem că vreun locuitor al orașului Odessos, fie el chiar și un cetățean bogat, și-ar fi putut permite să-i comande o opera de a sa pentru nevoi personale, și una de asemenea dimensiuni. Ba chiar mai mult, dimensiunile grupului statuar sunt mult prea mari pentru a servi la decorarea unei locuințe particulare, sau chiar a unei curți aparținând unei clădiri din secolul al IV-lea a. C. Datele despre asemenea clădiri elenistice, furnizate de săpăturile arheologice desfășurate în oraș până în momentul de față, arată că între secolele IV-I a. C. dimensiunile lor nu erau prea mari<sup>5</sup>. În acest caz, ne rămâne varianta că postamentul din Odessos aparține unei sculpturi care se afla într-un loc public. Dimensiunile postamentului din marmură, peste doi metri pătrați, arată de asemenea acest fapt. O mărturie suplimentară despre caracterul public al acestui grup social destul de complicat este și faptul că cele două figuri de bază sunt dispuse una în fața celeilalte, sau că, măcar, au fost întoarse cu partea superioară una spre cealaltă. Acest fapt înseamnă că, întreaga compoziție a fost creată special cu scopul ca, din oricare unghi ar fi văzute, personajele să se privească. Din această cauză, singura posibilitate (în opinia mea) a fost aceea ca acest grup statuar să fie amplasat într-un loc deschis, adică să fi înfrumusețat un loc public mare, sau relativ mare. Cel mai probabil acest loc ar fi fost Agora, sau o altă piață publică din Odessos. În același timp, partea ei care nu era prea bine finisată, precum și lipsa unei borduri în partea ei stângă, care mai era și îngustă, ne sugerează că monumentul a fost asamblat din bucăți și rezemat de o clădire, sau de o altă structură arhitectonică. Postamentul din marmură a fost descoperit în partea de sud a bisericii „Sf. Bogorodica Panagja”. Ea se află la o distanță foarte mică de terasa înaltă și aproximativ mare ca suprafață ce se înalță deasupra țărmului mării din orașul antic. De foarte mult timp a fost emisă ipoteza că, în apropierea locului în care au fost descoperite, pe strada învecinată, „Odessos” și, nu departe de biserică, s-a aflat unul dintre cele mai importante și timpurii temple (probabil hellenistice) din anticul Odessos, acela al *Marelui Zeu*<sup>6</sup>. În același timp, locul se află în imediata apropiere a Termelor Romane, care au fost construite mult mai târziu (la sfârșitul secolului al II-lea p. C.), și se întindeau pe o suprafață mare, și pe terasa următoare, care era un pic mai înaltă, mai dreaptă și mult mai extinsă. Aici, și înainte de venirea romanilor, se afla unul dintre centrele principale ale vieții urbane din Odessos. Acest fapt arată prezența (sau măcar posibilitatea), unei suprafețe publice deschise mult mai mari, în jurul locului unde a fost descoperit postamentul, sau într-o imediată apropiere. Dimensiunile lui mari și greutatea respectivă, nu presupune că el ar fi fost transportat în acest sector, dintr-o parte mai îndepărtată a orașului antic, cu toate că acest fapt, în principiu, este un lucru imposibil. Mult mai verosimilă pare ipoteza, că grupul statuar a fost ridicat, într-adevăr, undeva în apropierea unei piețe, sau undeva lângă o clădire publică.

Nu se poate spune, dacă autorul grupului statuar a fost un locuitor local, sau este vorba de o comandă făcută unuia dintre sculptorii renumiți ai vremii din Grecia continentală sau din Asia Mică. Se știe că un alt oraș antic renumit, de pe coasta de vest a Mării Negre, Apollonia, avea posibilități financiare destul de mari, încât să poată comanda o statuie de bronz de șapte metri pentru templul zeului lor suprem, Apollon, încă din secolul al V-lea a. C., la renumitul

<sup>5</sup> Al. Minčev, *Odessos... op.cit.*, pp. 49-50.

<sup>6</sup> M. Mirčev, *Za antičinite hramove na Odessos*, în INMV, 3 (18), 1967, pp. 25-26.

autor din aceea epocă, Kallamys<sup>7</sup>. Din această cauză, este foarte posibil ca și administrația orașului Odessos<sup>8</sup>, care la sfârșitul secolului al IV-lea a. C. era foarte înstărit, să fi comandat de asemenea în străinătate acest monument urban destul de important atât din punct de vedere al dimensiunilor, dar și, desigur, din punct de vedere al prețului. Până în momentul de față, nu am descoperit alte lucrări aparținând unui sculptor cu numele de Hekatodoros, fiul lui Zopyros, și nici numele lui nu este amintit în izvoarele scrise antice, la care am avut acces. Bineînțeles, aceste raționamente nu exclud posibilitatea ca el să fi trăit și muncit în Odessos, sau să fi avut un atelier în alt oraș mai mare, de pe țărmul Mării Negre. Sculptarea modelelor și turnarea câtorva figuri de bronz în mărime naturală, sau într-o mărime mai mare decât mărimea naturală, chiar și pe bucăți, nu este o treabă ușoară, chiar și în ziua de azi. Acest fapt presupune, că sculptorul trebuia să aibă într-adevăr niște talente deosebite, precum și existența unor anumite posibilități tehnice pentru realizarea lor - o clădire spațioasă pentru turnarea figurilor, niște cuptoare destul de mari, pentru topirea metalelor și lucrători calificați. Din păcate, nu putem să apreciem doar după amprente pe picioarelor păstrate, ca și după celelalte detalii existente pe postament, care a fost, chiar și în linii mari, schema acestei compoziții destul de complicate, a complexului sculptural. Faptul că amprente pe tălpilor celor două figuri umane sunt întoarse în direcții opuse sugerează că, măcar unul dintre corpuri a fost întors spre celălalt, dacă nu au fost chiar amândouă întoarse unul spre celălalt. Este foarte posibil ca acest complex statuar să reprezinte o scenă mitologică, sau legendară, în care participă zei sau semizei, deoarece nu credem că o compoziție sculpturală care să reprezinte oameni obișnuiți ar fi fost expusă într-un loc public. Acesta era destinat pentru statui de sine-stătătoare, care aparțineau unor oameni de vază locali, sau unor străini care au avut contribuții deosebite pentru bunăstarea orașului, dar, în cadrul acestei epoci, nu și pentru un grup de persoane oarecare. Dacă ar fi să judecăm după dimensiunile tălpilor și a adâncimii urmelor lor, figura cea mare era solidă și masivă, adică ea a aparținut cu siguranță unui bărbat. Una dintre posibilitățile de apartenență a figurii de dimensiuni mai mici este ca aceasta să fi aparținut lui Eros, unui satir foarte tânăr, sau unei bacante. Astfel că, ultimele ipoteze ne fac să credem că, în principiu, era vorba de o scenă dionysiacă. Bineînțeles că, sunt posibile cele mai diferite variante despre interpretarea acestui grup statuar antic din bronz și, mai avem destul de mult de presupus în legătură cu subiectul ei, dar, totul se află în sfera unor supoziții nesigure. În Antichitate au existat cu siguranță asemenea compoziții multfigurale și complicate. Monumente de acest gen sunt cunoscute din epoca hellenistică și romană. Drept exemplu prezint o sculptură foarte bine conservată (dar din marmură), a unui grup sculptural din cadrul Muzeului de Arte Frumoase din Boston, Statele Unite ale Americii. Această sculptură reprezintă un satir tânăr, în poziție șezândă, cu picioarele atârând deasupra unei buturugi, și care îmbrățișează o bacantă dansând, care era rezemată și întoarsă cu fața spre el, și care stă cu spatele la privitor. Pe laturi, la o oarecare distanță și întors spre ei, este reprezentant un Eros zâmbitor și aflat în mișcare. (Fig. 5). Acest grup a fost datat spre începutul secolului al III-lea și, este, cel mai probabil, o copie romană al unui model mai timpuriu grecesc antic<sup>9</sup>. Acest fapt oferă în linii mari o oarecare imagine despre cum ar putea să fie conturată o astfel de schemă compozițională, alcătuită din câteva figuri, întoarse în poziții diferite. În muzeul orașului Santa Barbara, din California, SUA, se păstrează un grup statuar din marmură, care se numește „*Satir și nimfă*”. Personajele sunt foarte strâns îmbrățișate, satirul

<sup>7</sup> I. Frel, *Kallamis i skulpturata na Apolonia*, Sofia, 1966, tot acolo și bibliografia; D. Nedev și Kr. Panayotova, *Apollonia Ponctica (end of 7<sup>th</sup> 1<sup>st</sup> centuries BC)*, în D. V. Grammenos și E. K. Petropoulos. (ed.), *Ancient Greek Colonies in the Black Sea*, Thessaloniki, vol. I, 2003, p. 101.

<sup>8</sup> Al. Minčev, *Odessos...op. cit.*; în D. V. Grammenos, E. K. Petropoulos. (ed.), *Ancient Greek Colonies in the Black Sea*, Thessaloniki, vol. I, 2003, pp. 249-250.

<sup>9</sup> Omstock și C. C. Vermeule, *Sculpture in Stone*, Boston, 1976, p. 125, no. 197.

fiind reprezentat cu picioarele în aer (Fig. 6), ceea ce ne sugerează o ipoteză despre dispunerea figurilor în partea dreaptă a postamentului din Odessos. Acest grup este de asemenea o copie romană din marmură al unui original mai timpuriu. Indiferent de faptul că sunt lucrate din marmură, aceste exemple arată foarte bine îndemânarea sculpturilor antici de a uni mai multe figuri într-un grup comun de compoziție, sau de scenă<sup>10</sup>. După cum bine se știe, sculptorii hellenistici s-au folosit de toate cuceririle, avantajele, progresele oferite de înaintașii lor, din cadrul epocii clasice. Însă, spre deosebire de ei, aceștia au avut o libertate mai mare, fiind eliberați de canoane, ei cunoștea în profunzime și au folosit în operele lor teoria perspectivei, deseori jucându-se cu aceasta. Lor le făcea o deosebită plăcere să prezinte niște compoziții destul de complicate. În același timp, acești maeștrii ai dăltii și ai cearei, cunoșteau la perfecțiune anatomia corpului uman și, operele lor deseori surprind publicul prin contorsionări dintre cele mai variate și grele, precum și prin întinderea torsului și a membrilor. Acest fapt oferea posibilitatea de a se crea niște scene figurative destul de expresive și grupuri sculpturale.

Cu toate că este destul de dificil, aceste tendințe se pot studia parțial și prin intermediul denivelărilor, care au rămas să fie reprezentate doar de către grupul statuar de pe postament. În orice caz, statuile, alături de inscripție și, desigur, întregul grup statuar complex din Odessos, sunt o mărturie importantă, atât despre posibilitățile financiare ale orașului (sau ale vreunui locuitor bogat, care a plătit pentru această lucrare în locul administrației locale). Acest gest este de fapt și o dovadă a gustului estetic, deja format, al locuitorilor săi în amenajarea mediului urban. După cum s-a amintit deja, inscripția este datată în secolul al IV-lea a. C., dar este posibil ca turnarea compoziției de bronz să fie mutată spre sfârșitul acestui secol (sau chiar spre începutul secolului al III-lea a. C.), când s-a înregistrat perioada primei mari înfloriri a orașului<sup>11</sup>. În vremea clasicismul târziu și în timpul epocii helenistice, în marile orașe grecești antice deseori s-a ridicat în Agora un număr însemnat de monumente, care aparțineau atât unor persoane importante ale orașului, sau unor oameni care s-au aflat în slujba sa. Așa ar fi unele compoziții mitologice, care s-au ridicat de-a lungul a decenii și chiar secole. Așa de exemplu, în marea piață a orașului Priene, au fost descoperite postamentele unor astfel de sculpturi, care aveau forme diferite, variate, șase dintre ele având de asemenea o formă dreptunghiulară și dimensiuni mari (Fig. 7). Ele sunt dispuse atât în partea centrală a Agorei, dar așezate și în jurul unor clădiri (după cum se pare că este și cazul postamentului din Odessos). Întregul conglomerat al pieței orășenești din Priene, care a fost descoperit în cadrul săpăturilor, se referă la secolele IV-III a. C.<sup>12</sup>. Probabil că, într-o oarecare măsură, tot așa arăta și Agora orașului Odessos, din această perioadă. Este destul de plauzibil, ca postamentul găsit, aparținând lui Hekatomodoros, fiul lui Zopyros să fi fost o parte din decorația ei estetică și, un detaliu important în formarea unui mediu arhitectural de uz comun.

## 2. STATUIA UNUI CĂLĂREȚ PE O COLOANĂ.

Una dintre cele mai rare monede de bronz din Odessos, bătute în perioada helenistică târzie (secolele II-I a. C), oferă o informație foarte importantă despre un alt monument, care înfrumuseța odinioară orașul. Pe aversul ei sunt reprezentate, în profil spre dreapta, rezemate unul de celălalt, un cap de femeie și un cap de bărbat (Fig. 8) iar pe revers, Marele Zeu (poate fi cumva vorba de Zeus), culcat pe partea stângă și ținând în mâna stânga cornul abundenței. La

<sup>10</sup> C. C. Vermeule, *Greek and Roman Sculpture in America*, Berkeley-Londra, 1981, p. 164, No. 131.

<sup>11</sup> Al. Minčev, *Odessos...op.cit.*, pp. 17-18, împreună cu bibliografia temei.

<sup>12</sup> E. Kjelberg, G. Salfund, *Greek and Roman Art*, New York, 1970, p. 143, fig. 33.

picioarele lui, dar într-un plan mai îndepărtat, ca un fundal al figurii sale și comparativ mult mai mică, este redată o coloană canelată, care are un capitel corintic mare, pe care a fost ridicată statuia unui cal în mișcare, spre dreapta (Fig. 9). Din ceea ce se poate vedea, pe imaginea realizată în miniatură, calul s-a ridicat pe picioarele din spate, iar cele din față sunt ridicate, ca și cum ar face o săritură. Călărețul poartă o hlamidă răsfirată în vânt. Sub Marele Zeu se află un postament care poartă o inscripție într-un câmp dreptunghiular **ΟΔΗΣΙΤΩΝ** și, între cornul abundenței și capul zeului se află un spic de grâu<sup>13</sup>. Când a fost publicată prima fotografie a unei monede de acest tip, imaginea coloanei cu monumentul era destul de ștearsă și, autorul nu a înțeles prea bine ce este, din această cauză a presupus că este vorba despre un far<sup>14</sup>. Circa treizeci de ani mai târziu, au fost descoperite și introduse în literatura de specialitate alte câteva monede, care erau mult mai bine conservate, care făceau parte din cadrul aceleiași emisiuni monetare, pe care autorul publicației le-a datat între 115/105 și 72/71 a. C.<sup>15</sup>. Acest fapt a făcut posibil ca imaginea să se vadă relativ destul de clar și să poată fi identificată astfel ca un monument dedicat unui cal ridicat pe o coloană. După imaginea realizată în miniatură nu se observă detalii (Fig. 10). Autorul care a publicat monedele, consideră că și în desen, monumentul îl reprezintă pe Marele Zeu al orașului, în postura de cavaler<sup>16</sup>, iar emisiunea monetară a fost, poate, realizată în cinstea împlinirii unei sume rotunde de ani de la întemeierea orașului Odessos (n. a.), sau punerea bazelor finalizării templului Marelui Zeu din oraș<sup>17</sup>. Data exactă a întemeierii orașului Odessos nu se cunoaște: orașul a fost întemeiat în cursul celui de al doilea sfert al secolului al VI-lea a. C., în timpul domniei regelui Mediei Astyagos (ca. 585-558 a. C.)<sup>18</sup> și baterea unei monede jubiliare în cadrul epocii hellenistice târzii, pare destul de îndoielnică. Destul de neconvingător sună și cealaltă ipoteză oferită de autorul publicației, în care leagă emisiunea monetară de construirea templului Marelui Zeu.

Această reprezentare destul de interesantă, nu credem că ar fi aparținut protectorului orașului, Marele Zeu, a cărui imagine se întâlnește într-adevăr pe aproape toate emisiunile monetare de bronz și una de argint, bătute de către monetăria orașului<sup>19</sup>. A fost acceptată ideea că două dintre ele îl reprezintă pe zeu în postura de călăreț, dar, în două variante diferite, ambele diferențiindu-se de ea. În primul caz, este vorba de o emisiune monetară de bronz de la sfârșitul secolului al II-lea și începutul secolului I a. C. (115/105-72/71 a. C). Calul se află în buiestru, orientat spre dreapta, iar călărețul este reprezentat ținând cornul abundenței<sup>20</sup>. Pe cel de al doilea tip, calul se află în galop, iar călărețul aruncă o sulită. Este o emisiune de bronz din aceeași perioadă (mai jos voi oferi mai multe detalii despre această imagine)<sup>21</sup>. Aceste reprezentări se deosebesc destul de clar de statuia reprezentată pe coloană, deoarece calul este reprezentat, în prima variantă, după cum se vede în galop, iar în cea de a doua, numai cu piciorul stâng din față ridicat, în timp ce pe monedă, se pare că el are ridicate ambele picioare din față. Acest fapt sugerează, că această statuie nu-l reprezintă pe Marele Zeu. În afară de diferențele care se văd în reprezentări, mai avem alte câteva argumente ca să respingem această ipoteză.

<sup>13</sup> S. Topalov, *Odessos. Prinosi kam prouchivane na monetosečeniето na grada IV-I v. p. Hr.*, Sofia, 1999, pp. 308-309, nr. 44.

<sup>14</sup> T. Gherasimov, *Prinos kām numismatikata na Odessos*, în IAI, 11, 1960, p. 63 și 69, tabl. II<sub>2</sub>.

<sup>15</sup> S. Topalov, *Odessos. Prinosi...op.cit.*, pp. 249-253, nr. 1-4 și pp. 308-309, nr. 44.

<sup>16</sup> *Ibidem*, p. 251. (vezi și nota 18).

<sup>17</sup> *Ibidem*, p. 253.

<sup>18</sup> Pseudo Scymnos. 748-750.

<sup>19</sup> K. Regling, *Die antiken Münzen von Dacien und Mösien*, vol. I/2, Berlin, 1910, S. 522-525, nr. 2177-2215; S. Topalov, *Odessos. Prinosi...op.cit.*, pp. 53-55; 56-57; 64-65.

<sup>20</sup> S. Topalov, *Odessos. Prinosi...op.cit.*, p. 233-236; p. 310-313; nr. 46-51.

<sup>21</sup> *Ibidem*, p. 229-330, nr. 300-301, nr. 33.

1. Este destul de improbabil ca într-un oraș să existe două statui oficiale aparținând aceluiași zeu, iar statuia hellenistică din templul Marelui Zeu din Odessos este destul de bine cunoscută și destul de diferită. Ea îl reprezintă ca pe un bărbat bărbos, care are mâna dreaptă o pateră și cu un corn al abundenței, în mâna stângă, pe care-l ține lângă corp. Această statuie a zeului este cunoscută din câteva reprezentări, diferite ca formă și material, și care sunt dateate între sfârșitul secolului al IV-lea și începutul secolului al II-lea a.C.<sup>22</sup>. El apare și pe unele monede de argint<sup>23</sup>, pe replici mărunte de teracotă<sup>24</sup>, ca și pe o reprezentare miniaturală din plumb<sup>25</sup>. Ele au fost descoperite în Odessos și în zonele învecinate orașului.

2. Reprezentările, de cult aparținând divinităților orașului, în principiu au fost ridicate în templele lor, și nu în locuri publice și niciodată pe coloane, ci pe postamente care aveau forme și dimensiuni diferite.

3. În numismatică nu se cunoaște nici un caz în care pe o față a monedei să fie redată două reprezentări diferite ale unuia și aceluiași zeu<sup>26</sup>.

Aceste câteva argumente în opinia mea sunt suficient de convingătoare, pentru a se respinge presupunerile de reprezentare a unei statui ecvestre și a Marelui Zeu pe această monedă. Rămâne însă problema cine era cavalerul zugrăvit

Cel mai repede ne vine în minte supoziția că ar reprezenta vreo personalitate renumită, care este legată în mod direct de Odessos și care are o influență puternică la un moment dat din istoria orașului. După mărturiile autorilor antici care au ajuns până la noi, despre epoca hellenistică se desprind clar două personalități politice, care sunt strâns legate de soarta și populația apoikiei antice. Primul este moștenitorul din Thracia al lui Alexandru cel Mare, Lysimachos (323-281 a.C.)<sup>27</sup>, care într-un anumit moment al epocii hellenistice timpurii (undeva în jurul anilor 310/309 și 302/301 a. C.) a acționat foarte activ în această parte a țărmului vestic al Mării Negre<sup>28</sup>. El a fost rezident chiar, pentru o anumită perioadă de timp, la Tirizis (Kaliakra), și poate chiar în Odessos<sup>29</sup>, unde au fost bătute unele dintre emisiunile monetare de bronz<sup>30</sup>. Diferența rezultată între vremea domniei lui Lysimachos și perioadă de timp când au fost bătute monedele de bronz din Odessos cu statuia calului este cam în jur de două sute de ani, dar trebuie să luăm în considerare și faptul că, orașul (alături de alți vecini pontici), a încercat, de câteva ori, să scuture stăpânirea macedoneană, ceea ce s-a întâmplat, definitiv, după moartea lui Lysimachos din anul 281 a. C. Chiar dacă s-ar fi ridicat aici o asemenea statuie la sfârșitul secolului al IV-lea sau începutul secolului al III-lea a. C., nu credeam că ea a rămas neatinsă, după restabilirea independenței orașului Odessos și unele acțiuni militare furtunoase din următoarele două secole. Nu avem nici un motiv să credem, că această statuie, chiar dacă s-a

<sup>22</sup> T. Gerasimov, *Kultova statuja na velikja bog v Odessos*.

<sup>23</sup> S. Topalov, *Odessos. Prinosi...op.cit.*, pp. 296-297, nr. 26.

<sup>24</sup> G. Tončeva, *Prinos kām ikonografiata...*, p. 83.

<sup>25</sup> Al. Minčev, *Olovna statuetka na Velikja Bog ...*, pp. 138-144, fig. 1.

<sup>26</sup> Despre această informație, țin să mulțumesc din suflet colegului numismat de la Muzeul arheologic din Varna, I. Lazarenko.

<sup>27</sup> Prima meu comentariu și care nu este foarte bine cumpănit, asupra imaginii imprimate pe această monedă este că este vorba eventual despre un monument dedicat lui Lysimach – Al. Minčev, *Odessos...op.cit.*, pp. 64-65. Mai târziu raționamente suplimentare în legătură cu această problemă pe baza datei emisiunii monetare, mă îndreaptă spre o altă interpretare, pe care o expun aici. Când am discutat această problemă cu colegul I. Lazarenko s-a dovedit că și el a ajuns la aceeași concluzie, independent de mine.

<sup>28</sup> Diodor din Sicilia, 19, 73, 1-10; 20, 15; Strabon 7, 3, 8; 7,3, 14; K. Jordanov, *Političeskite otnošenja meždū Makedonja i trakijskite dāržavi*, Sofia, 2000, pp. 181, 188-189.

<sup>29</sup> Al. Minčev, *Odessos...op.cit.*, p. 17, împreună cu bibliografia.

<sup>30</sup> I. Lazarenko, *Monede de bronz aparținând unor suverani, bătute în Dionysopolis și Odessos în secolele IV-III a. C.*, (sub tipar) [în bulgară].

conservat până la sfârșitul secolului al II-lea și începutul secolului I a. C., să fie zugrăvită tocmai atunci pe monedele orașului.

Cea de a doua personalitate istorică importantă, a cărei activitate coincide și ca timp cu această perioadă, este regele pontic Mithridates al VI-lea Eupator (121/120-63 a. C.). Se presupune că în jurul anilor 106-104 a. C., orașele de pe țărmul vestic al Mării Negre au căzut pradă influenței sale puternice și au devenit unii dintre principalii aliați ai acestui conducător în cadrul îndelungatelor războaie împotriva cuceririi romane, în jumătatea estică a Balcanilor<sup>31</sup>. Acest fapt este valabil mai ales pentru Odessos, care a exprimat credința sa către Mithridates al VI-lea în jurul anilor 89-85 a. C. printr-o emisiune monetară specială de tetradrahmelor din argint de tip alexandrin, în care pe aversul monedelor capul lui Heracles, poartă trăsăturile de portret ale regelui pontic<sup>32</sup> - o apariție destul de rară în cadrul numismaticii antice. Acum o sută de ani a fost formulată și o ipoteză destul de hazardată, după care se susținea că fragmentul de statuie descoperit la Roma, și care aparținea lui Mithridates al VI-lea, și care acum este conservată la Louvre, la Paris, a fost adusă între anii 72-71 a. C. de la Odessos, drept pradă de război de către cuceritorul orașelor vest-pontice, conducătorul roman de oști Marcus Lucullus<sup>33</sup>, (alături de imensa statuie din bronz aparținând lui Apollon al lui Kalamys, adusă de la Apollonia Pontica). Este foarte posibil ca tocmai această legătură strânsă a orașului cu Mithridates și, nu în ultimul rând, posibilă dependență financiară de el, (deoarece tocmai în timpul domniei sale atelierul monetar local reia baterea emisiunilor monetare orășenești din tetradrahme de argint postume de tip Alexandru cel Mare), să fi fost materializată printr-o statuie ecvestră a lui, expusă în agora sau în alt loc vizibil, public. În timpul epocii hellenistice târzii, practica, de a se ridica statui comemorative sau statui triumfale ecvestre nu era o apariție izolată. Astfel, de exemplu, la Delphi a existat o statuie ecvestră a regelui Bythiniei, Prusias al II-lea (182-149 a. C.), ridicată pe un postament înalt de zece metri. De asemenea, tot acolo, s-a descoperit un pedestal înalt de zece metri care avea o înfățișare asemănătoare statuii triumfale a conducătorului roman de oști Lucius Aemilius Paulus, și care a fost ridicată, probabil, în anul 168 a. C., în onoarea victoriei sale asupra regelui macedonean Perseus (179-168 a. C.)<sup>34</sup>. După toate probabilitățile, o eventuală statuie a lui Mithridates a fost confecționată din bronz și este măcar în mărime naturală. Călărețul era ridicat pe o coloană înaltă din marmură care avea un diametru mare, pe un capiteliu imens, care a permis ancorarea lui mai strânsă. Această este o reușită tehnică destul de mare pentru perioada aceea (și chiar și pentru vremea de azi), avându-se în vedere faptul că statuia era susținută doar din picioarele din spate ale călărețului (dacă judecăm după imaginea destul de mică reprezentată pe monedă) și aceasta necesita o echilibrare foarte bună a întregii compoziții sculpturale. Poate tocmai cu ocazia ridicării statuii în Odessos, autoritățile orășenești au pus în circulație respectiva emisiune monetară de monede de bronz, aflată în discuție. Ea se pare că a fost emisă într-un număr limitat și din această cauză numărul monedelor descoperite până în momentul de față este destul de mic, numai patru monede. Baterea lor s-a produs cel mai probabil în timpul primului război mithridatic (în jurul anilor 89-85 a. C), când regele pontic a reușit să producă câteva înfrângeri romanilor, în principal în Asia Mică și în Grecia continentală. Statuia a rămas ca unul dintre simbolurile orașului Odessos, probabil aproape două decenii, și a fost dăruită cel mai probabil, atunci când legiunile romane

<sup>31</sup> S. I. Saprikin, *Pontijskoe carstvo*, Moscova, 1996, pp. 186-187, împreună cu bibliografia.

<sup>32</sup> M. J. Price, *The Coinage in the Name of Alexander the Great and Phillip Arhidaeus. A British Museum Catalogue*, Zürich-Londra, 1991, pp. 180-195; St. Topalov, *Odessos. Prinosi...op.cit.*, p. 211 și pp. 211-229.

<sup>33</sup> G. Tončeva, *Sculptura în Odessos dintre secolele V-I î. e.n.*, în INMV, 5 (20), 1967, pp. 25-26, împreună cu bibliografia.

<sup>34</sup> A. Lawrence, *Greek Architecture*, vol. I, New Haven-Londra, 1983, p. 280.



în frunte cu Lucullus, au intrat în oraș între anii 72-71 a. C.<sup>35</sup>. Prezența acestei statui pe monedă este unul dintre cazurile fericite, care permit să se restabilească, măcar și parțial ceva din înfățișare orașului din timpul epocii hellenistice târzii. Îmi voi permite încă o ipoteză, care estul destul de greu de dovedit. Dacă într-adevăr statuia nu a prezentat un călăreț în galop, cu hlamidă fluturând în vânt (după cum apare pe moneda monumentului) și care aruncă o sulită aducătoare de victorie? Putea figurina miniaturală de pe monument să țină în realitate o sulită? În acest caz, este posibil că cealaltă emisiune monetară specială de bronz a orașului Odessos, cu reprezentarea pe revers a unui călăreț în galop, ținând o sulită și, cu inscripția **ΟΔΗ[ΣΙΤΩΝ]** și capul unui bărbat cu barbă (Marele Zeu), pe avers, care să reprezinte în realitate statuia ecvestră aparținând regelui Mithridates, de pe monument. Din cadrul acestei emisiuni monetare este cunoscută până în momentul de față numai această monedă (!), datată în aceeași perioadă (115/105-72/71 a. C.)<sup>36</sup>. Ea se diferențiază, după cum am văzut, de toate celelalte emisiuni monetare din Odessos care au reprezentări de călăreți și care poartă cornul abundenței (Fig. 11). Compararea figurii de pe monument și de pe cea de a doua monedă la prima vedere par destul de apropiate, astfel și în cadrul celeia de a doua picioarele din față ale calului sunt ridicate, la fel ca imaginea reprezentată de statuie. Imaginea corespunde perfect activității militare continue, datorate războiului regelui pontic cu Roma și este caracteristică și pentru reprezentarea persoanelor de rang regal. Mi se pare că este posibil ridicare acestui monument să fie dedicată de administrația orașului și cu o altă emisiune monetară, dar care a fost de volum redus, arătând astfel mult mai mare considerație puternicului rege pontic.

#### 4(3). CEASUL SOLAR DE PE COLOANĂ

În urmă cu patruzeci de ani Gorana Tončeva a publicat un monument curios, aparținând unui mormânt din Odessos, lucrat în marmură<sup>37</sup>. El se păstrează astăzi fragmentar și, prezintă un poet sau un orator, care susține un recital într-un spațiu deschis, probabil în piața centrală a orașului. În spatele lui ca fond, probabil pentru stabilirea locului manifestării, a fost zugrăvită o coloană înaltă tăiată într-o formă dreptunghiulară sau pătrată, pe care a fost montat un ceas solar (Fig. 12). Partea de jos din stânga este spartă, iar acolo au fost zugrăviți probabil alți oameni sau vreo altă clădire învecinată, și care acum din păcate lipsesc. Inscripția a fost datată de către ea la începutul secolului al III-lea și al II-lea a.C.<sup>38</sup>, iar mai târziu în secolele al IV-lea și al III-lea a. C., datarea din urmă fiind și cea mai corectă<sup>39</sup>. Corelația dintre reprezentarea figurii oratorului și dispunerea probabil la o oarecare distanță de ea a coloanei cu ceasul e aproape de 1:2. Dacă acceptăm că ele sunt reprezentate în mod proporțional și că reprezintă statura medie umană care era în perioada aceea în jur de 1,65-1,70 de metri, calculând raportând diferența din reprezentarea în perspectivă a coloanei, atunci înălțimea ei se poate calcula aproximativ în jur de 3-4 metri. Aceasta este o înălțime normală, pe care diviziunea ceasului ar fi putut să se vadă de către locuitorii orașului care treceau prin piață, cu toate că uneori era destul de dificil. Nu trebuie să se uite și faptul că cele mai multe dintre ceasurile solare descoperite pe teritoriul Bulgariei, în practică nu corespund acestor lățimi și

<sup>35</sup> I. Lazarenko, *Obštestvena arhitektura na Odessos vărhu moneti*, (sub tipar).

<sup>36</sup> St. Topalov, *Odessos. Prinosi...op.cit.*, pp. 229-230; pp. 300-301, nr. 33.

<sup>37</sup> G. Tončeva, *Dva nadgrobni pametnika ot elenističinata epoha v Odessos*, în *Sbornik v pament na Karel Škorpil*, Sofia, 1961, pp. 233-234, fig. 1.

<sup>38</sup> Ibeadem, p. 234.

<sup>39</sup> G. Tončeva, *Skulpturata v Odesos...*, p. 16.

automat nu erau destul de exacte<sup>40</sup>. Dacă comparăm presupusa înălțime a coloanei și a ceasului care a fost montat pe ea, atunci dimensiunile sale se pot socoti cu aproximație. El a avut o înălțime de 40-45 cm și o lățime de aproximativ 50-60 cm. Ceasul și coloane este posibil ca cel mai probabil să fie construite din marmură. Probabil au fost dispuse în partea sudică a agorei sau respectiv într-un alt loc public descoperit, ca astfel în vreme însorită ceasul să poată să fie luminat pe parcursul întregii zile. Cel mai posibil nu a fost lucrat în Odessos, și nu credem că a fost fabricat nici în hotarele Thraciei antice. O asemenea coloană cu ceas (probabil aceeași) a fost zugrăvită și pe un alt monument sepulcral, funerar din oraș, care a fost atribuit secolului I a. C.<sup>41</sup>, s-ar putea să fie vorba și de o perioadă ceva mai târzie de secolul I p. C. Pe acest monument de asemenea a fost zugrăvit chipul unui bărbat lângă o coloană cu ceas solar. Acest fapt demonstrează că ceasul a existat și în cursul secolelor mai târzii, când aspectul acestei piețe s-a completat cu un alt detaliu. În partea dreaptă față de această figură și în fața coloanei cu ceasornic a fost întruchipat o hermă, care probabil că indică începutul unei dintre străzile principale ale orașului. Independent de faptul că ceasul nu a fost fabricat în Odessos, ridicarea sa demonstrează, că încă din epoca hellenistică timpurie locuitorii săi au avut grijă să-și diversifice mediul arhitectonic din orașul lor și nu au precupețit nici un efort financiar pentru îndeplinirea acestui scop.

Monumentele arheologice și numismatice din Odessos propun o oarecare preocupare față de împodobirea societății orașului în epoca hellenistică. Este foarte clar că autoritățile locale au încercat să fie în pas cu tendințele arhitectonice ale timpului lor și au depus eforturi și au alocat nu foarte puține resurse pentru ridicarea unor sculpturi diferite ca înfățișare și mărime în piața centrală, sau poate chiar și în alte piețe și locuri deschise. În același timp, câteodată, activitatea lor în această direcție a fost determinată și de conjunctura evenimentelor politice. În toate cazurile însă scopul a fost de a se crea un oraș frumos, cu o imagine arhitectonică modernă pentru epoca sa și plăcută ochiului locuitorilor săi și vizitatorilor orașului, și un mediu de viață agreabil.

### Abrevieri:

AOP= *Descoperiri arheologice și săpături* (Sofia și alte orașe)

IAI = *Izvestija na Arheologičeski Institut*, Sofia

IBAD = *Izvestija na Bălgarskoto Arheologičeskoto Družestvo* (Varna)

INMB = *Izvestija na Narodnija Muzej* Varna (Varna)

### Explicația figurilor

Fig. 1. Postament de marmură pentru grupul statuar, secolul al IV-lea a. C.

Fig. 2. Detaliu de pe postament – adâncitura urmelor de tălpi aparținând unei statui ce reprezintă un bărbat.

Fig. 3. Detaliu de postament - adâncitura urmelor de tălpi unei figurine mici și a unui suport.

Fig. 4. O inscripție în greaca veche a sculptorului făcută pe postament.

Fig. 5. un grup statuar din marmură întruchipând un satir și o menadă de lângă un trunchi de copac – o copie romană a unui model hellenistic (după Comstock and Vermeule, 1976).

Fig. 6. Un satir și o menada dansând – o copie romană a unui model hellenistic (după Vermeule, 1981).

Fig. 7. Planul unei agore eleniste din Priene (după Kjelberg and Salfund, 1971).

<sup>40</sup> An. Angelov și Iv. Ivanov, *Slănčev čeasovnic ot Marcianopol*, în *Interdisciplinarni isledvanja*, 10, 1983, pp. 111-115, împreună cu bibliografia.

<sup>41</sup> G. Tončeva, *Dva nadgrobni pametnika...op.cit.*, pp. 234-236, fig. 2.

Fig. 8. O monedă de bronz de la Odessos, din perioada hellenistică (avers și revers) cu un zeu în poziție șezând și o coloană cu un monument (după Topalov, 1999).

Fig. 9. Detaliu din desen – monumentul cu statuia călărețului.

Fig. 10. O monedă de bronz de la Odessos, din perioada hellenistică (avers și revers) cavalier aruncând o suliță (după Topalov, 1999).

Fig. 11. Un monument funerar din Odessos secolele IV- III a.C.) cu o reprezentare a unei coloane cu un ceas solar.



Fig. 1

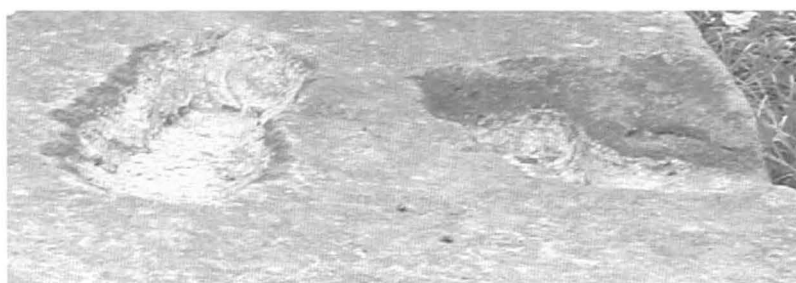


Fig. 2



Fig. 3

**Planșa I**



Fig. 4



Fig. 5

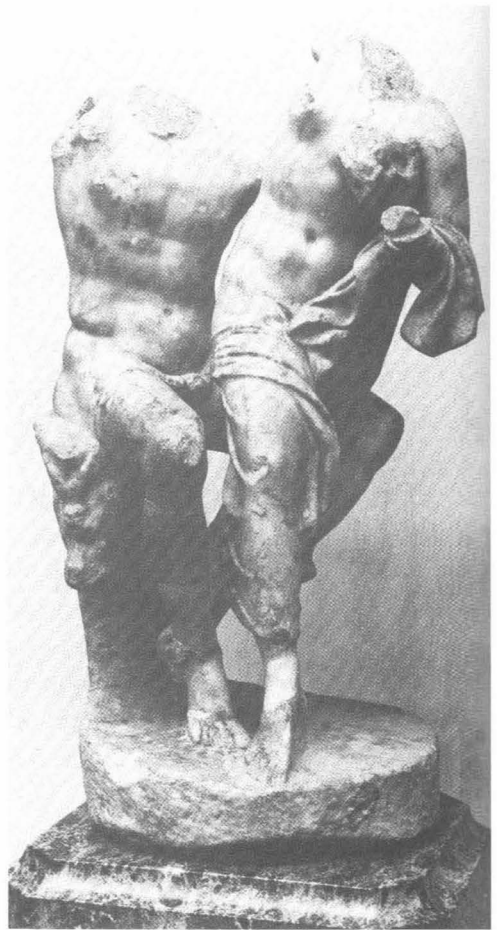


Fig. 6

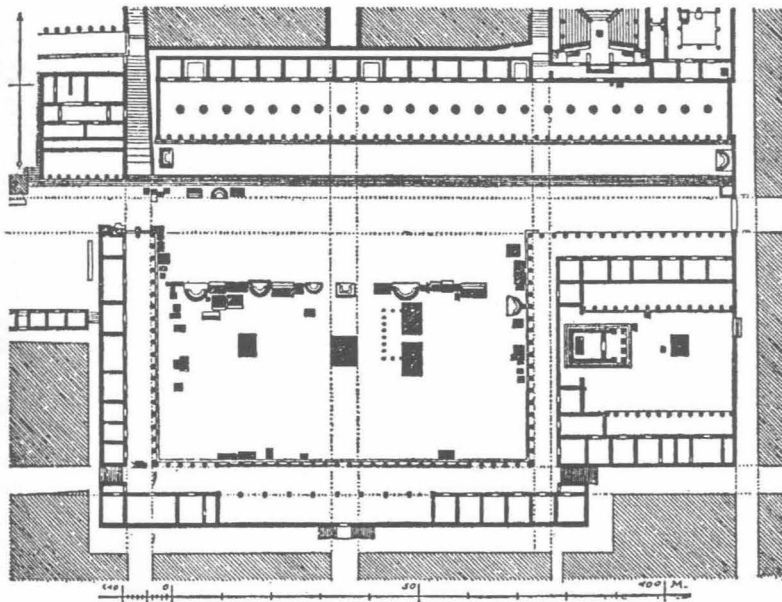


Fig. 7

Planșa II



Fig. 8



Fig. 10



Fig. 9

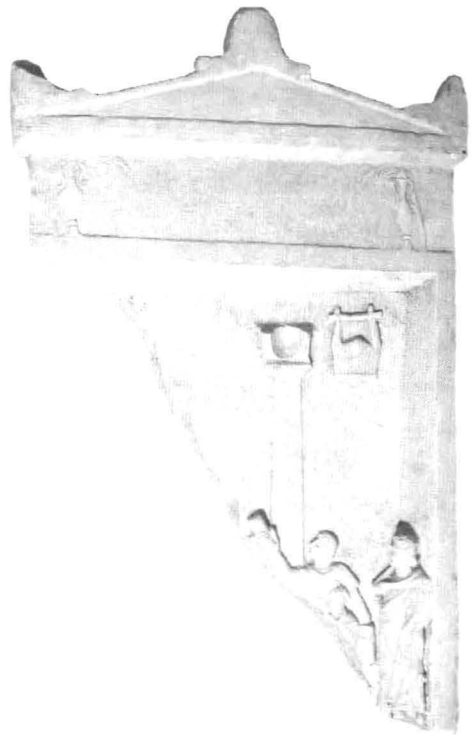


Fig. 11

### Planșa III