

COLECȚIILE NUMISMATICE ALE MUZEULUI NAȚIONAL DE ISTORIE A ROMÂNIEI: MONEDE MOLDOVENEȘTI ȘI MUNTENE DIN COLECȚIA R. ZĂVEANU

Katiușa Pârvan

Abstract

The present article deals with the coins from the former R. Zăveanu Collection, which was sold on 24th September 1924 to the Coin Room of the Academy's Library and then transferred to the Coin Room of the National Museum in 1984. It contains Moldavian and Wallachian issues.

All the specimens of this collection were submitted to alloy composition analyses, by the X ray fluorescence method (XRF), which was performed at Horia Hulubei National Institute of Physics and Nuclear Engineering.

The earliest coins of Zăveanu's collection are Wallachian ducats of traditional type, minted by **Radu I**, type I c, with Latin inscriptions (no. 1-3). The mint-marks combinations are **Θ/P** – for two specimens (no. 1 - 2) – and **C/P** (no. 3), the last coin bearing above the shield a mint-mark (**•**). The style and designs of eagle rendered on the reverse of the coins is similar for no. 1 and 2, and slightly different for no. 3. This last coin has also the highest silver content (954‰), which led me to suppose that the issues bearing the mint-marks combination **C/P** are belonging to an earlier phase of the coinage. The other elements founding of the coins are peculiar to the ducats minted by Radu I. The presence of gold, in a content of 9-10‰ and that of the bismuth between 0.5-1.5‰ are specific features for the silver of South Danubian provenance. The three specimens have circulated and show slight marks of overstriking.

The coin no. 4 opens the traditional type ducats series issued by **Mircea the Elder** (type I a), bearing Latin inscriptions. All these ducats are very worn with obverse and reverse overstrikes. Judging by style, the eagle on no. 4 and 5 (with mint-mark **Θ** on obverse) was done by the same engraver who produced the dies used to strike the ducats with **Θ** mint-mark in the shield for Radu I. The ducats with **ω** mint-mark on the obverse have another type of shield (the upper barry is concave) and a different kind of eagle (no. 6-7), being the work of a different engraver who had not worked for Radu I. Coin no. 8 is overstruck on both sides; on obverse two shields are visible, in which the mint-mark **Δ** can be noticed, and on reverse an angle of the shield engraved over the helmet can be observed.

The alloy's composition analysis has proven a decreasing silver content, higher in no. 4 (316‰, for **P/P** mint-marks) and 5 (344‰, for **Θ/P** mint-marks), which diminishes at no. 6 (288‰, for **ω/ ω**) and 7 (193‰ with **ω/-**). Coin no. 8 has an overstrike, which does not allow for accurately assigning its mint-marks, but the silver standard is rather higher -356‰. Taking into consideration the specimens' precarious state of preservation, it can only be asserted that the coins with mint-marks combinations that contain **P** are simultaneous, and also that the **P** mint-mark is prior to the **ω** mint-mark, which is found on coins with a lower silver content. As for the piece with the mint-mark **Δ**, the higher content of silver makes us believe that we are dealing with an older issue. Regarding the gold content (a trace-element for the metallic source), it varies within 6 – 1‰, two specimens (no. 5 and 8) having an identical gold content (4‰), but the first, in combination with bismuth, and the second with antimony. The highest gold content (6‰) was found by analysing coin no. 4, with the mint-mark **P/P**, and the lowest (1‰) was found in coin no. 7, bearing on the obverse the mint-mark **ω** and also containing tin and antimony.

The piece no. 9 in the collection is the only Wallachian traditional type ducat of Mircea the Elder with Slavonic inscription. On the obverse can be observed three (four?) shields - from the third the mint-mark **Π** can be discerned. On the reverse an interesting overstrike is found. An eagle can be noticed set above a tilted shield, a common reverse is struck above - an eagle perched on a helmet. Before the eagle is placed an **S**, and an **X** could stand for a mint-mark on the reverse. Regarding the silver content (589‰), it allows us to presuppose that the issues with a Slavonic inscription may be prior to those with a Latin inscription, their silver standard being higher. The gold content is 3.5‰, and antimony traces can be found. It could be an unsuccessfully executed coin (or another reject).

The other coins are Moldavian specimens (no. 10 – 33). Groats issued by **Peter I Mușat** (no. 10 – 20), Alexander the Good (no. 21 – 25), Stephen II (no. 26), Stephen the Great (no. 27 – 29), and Ștefăniță (no. 30 – 33).

The issues by Peter I Mușat (cca. 1375 – 1392) are: a coin with seven lilies in the shield placed on its reverse, two with six lilies, a coin with five and one with four lilies, four coins with two lilies and a normal inscription on the obverse, and two with two lilies and a retrograde inscription on the obverse.

The numismatic piece with seven lilies (no. 10) is an electrotpe of a coin which bears as attributes a crescent on the right side of the auroch's snout and a point-like rosette on the left, and on the reverse, a barred shield with a right-tilted cross placed on the upper bar. It contains 118‰ silver, 871‰ copper, 1‰ lead and 4‰ tin, an alloy which characterizes a modern piece.

The two coins with seven lilies (no. 11 – 12) bear on the obverse identical attributes with the same layout. Each inscription has a small mint-mark placed after the issuer's name (a point-like rosette), the same as for the coin with seven lilies. The first piece with six flowers has at the end of the inscription on the reverse (a small lily), the second is scraped out. The design of the auroch's head is identical for both coin types - with seven and six lilies - likewise the type of the small lilies in the shield. Even the silver content is close for the two (753‰ and 729‰, respectively). The alloy seems similar even by the content of gold which is 3.5‰ for the first, and 4‰ for the second piece. The first piece contains a higher quantity of lead (15‰) compared to the second (3‰) and in addition 1‰ antimony.

The coin with five lilies (no. 13), bears on the obverse as attributes a crescent placed on the right side of the auroch's snout and a stalk carrying a lily flower laid out on the left. The inscription has a mint-mark placed after the issuer's name (a lily). The reverse has a barred shield with five lilies, and at the end of the inscription a mint-mark (:). The alloy is comprised of 715‰ silver, 263‰ copper, 4‰ lead, 5‰ gold, 1‰ tin, leading to the conclusion that the coin could belong to the first issued series.

The piece with the four lilies (no. 14) bears on the obverse identical attributes with the one showing five lilies. The inscription on the obverse is the same too, ending with an **Є** (perhaps added to fill the unused space). On the reverse, the four flowers are placed one below the other and the inscription is particular to this type (**RIMOLDAVENSIS**). The silver content is relatively high (677‰), as well as that of gold (7‰), antimony traces can also be found.

Hereinafter are studied four coins (no. 15 – 18) with two lilies and a normal inscription on the obverse. The first one (no. 15) bears on the obverse an earless auroch head and as attributes, a rosette of small petals on the right side of the snout and a crescent on the left. On the reverse, the lilies are a slightly artless version of the Florentine style. In the inscription's text, the letter L is upside-down. The next coin (no. 16) has on the obverse a rosette of six petals placed between the auroch's horns the same to the one situated on the right side of the snout. The auroch's head is elongated, of a different kind (another engraver). The inscription has also a rosette of six petals as a mint-mark. On the reverse an overstrike is easily visible; the inscription, with beautiful letters, is misspelled. The next two coins (no. 17-18) have on the obverse an elongated auroch head, and the attributes are in reversed order - crescent (brimmed over) on the

right, a rosette of petals on the left. The lilies are a much more artless version of the Florentine style. The inscriptions do not show any mint-marks. Coin no. 18 is fragmentary.

The first two specimens are similar in silver content (385‰ and 265‰, respectively) and copper (600‰ and 718‰, respectively), the same quantity of lead (8‰) and gold (1‰). Traces of bismuth were found at the analysis of the second piece. The same gold content (essential trace element) indicates the same source of ore and the same lot. Starting from some typological elements – the auroch head similar to that engraved on the issues with more lilies, as well as the same type of inscription – mint-mark (a rosette resembling the one laid next to the snout) placed after the issuer's name (peculiarity which can be perceived on all the specimens suited with more flowers), but also the negligent striking, the misspelled inscription on the reverse, some upside-down letters, the conclusion can be reached that we are dealing with coins struck immediately after the monetary reform of 1387. The gold content (of close value, but relatively high, the traces of antimony and bismuth) point to a South Danubian source.

The following two coins, with two flowers, show a retrograde inscription on the obverse (no. 19 – 20). The auroch head is similar to the one struck on the coins with seven and six flowers bearing as attributes the crescent on the right side of the snout and a stalk holding the same kind of flower on the left. The two lilies placed on the reverse are smaller than those which characterize this type in general, but similar one to the other (artless); same is true for the inscriptions. The coin no. 20 seems to bear a mint-mark (•) at the end of the inscription on the reverse; both inscriptions of the coins start with a rosette. The XRF analysis have detected an amount of silver equal to 580‰, for the no. 19 coin, and 340‰ for coin no. 20 as well as the trace elements gold (5‰ and 3‰, respectively), and traces of antimony in no. 19. The gold content is identical to that measured in the coins no. 17 and 18, with a normal inscription on the obverse, undoubtedly issued after the monetary reform; the gold content (and antimony traces) prove that probably the same (South Danubian or local) source of ore was used; probably, the issues with two flowers and a normal inscription on the obverse are simultaneous with those bearing two flowers and a retrograde inscription on the obverse (although we can assert that we are dealing with different engravers, probably originating from different regions).

From **Alexander the Good** (1399 – 1432) come five specimens (no. 21 – 25). The oldest is a double groat type I (no. 21). The inscription begins from the left side of the shield. Although the coin is strongly decentred and fretted, the recurved horns towards the inside along with the five-rayed star between them are visible; the attributes are unreadable (possibly a crescent to the right and a rosette to the left of the snout). The reverse is overstruck. The shield with the concave upper margin (only the first field with three fascias) and two inscriptions can be seen; markedly decentred. The alloy's analysis has shown 45‰ silver, 892‰ copper, 15‰ lead, 42‰ iron and 3‰ antimony; meaning the piece is in fact a bronze coin did not even contain traces of gold) and was probably silver coated, because the coin should have been made of silver. It is a pre-reform piece issued before 1402 (1399-1400).

The following specimens are half groats (no.22 -25). The first one is a divisional type III coin (no. 22). On its reverse is placed a barred shield, with three different lilies in the second field, briefly speaking a rosette of petals on a circle; on the shield at the right an unclear mint-mark (Я ?) and on the left, a mint-mark, a siglum (perhaps I). The coin contains 182‰ silver and 15‰ gold, which places the piece inside the boundaries of this poor silver standard issue (1/4 Ag, 3/4 Cu). The next two issues are type V half groats (no. 23 – 24) bearing a rosette on the right of the snout and a crescent on the left. A barred shield is placed on the reverse, in the second field seven little knot-like lilies can be seen and at its right the mint-mark Я is laid out. The coins have circulated as bronze specimens the copper content being almost 1000‰ (985‰ and 986‰, respectively), whereas silver (traces and 2‰, respectively) is found because it was also present in the ore. The finding of antimony (4‰ and 2‰, respectively)

identifies the source – southern or local ore. The last issue from Alexander the Good is a type VI half groat (no. 25). It bears on the obverse an auroch head with a petal rosette on a circle on the right and a crescent on the left as attributes and on the reverse, a barred shield, with seven small clasp like lilies in the second field and on the top of the shield a hard to read crown (as well as the lilies). The alloy is bronze (silver completely absent) – 964‰, 1‰ lead, 35‰ antimony. The high antimony content makes us think that the coin's coating must have been made of silver, with antimony giving the coin its shiny appearance, adding to the effect of the silver-coating (a technique specific to the Middle Ages).

From one of Alexander's descendants, **Stephen II** (1433-1435, 1442-1447, between 1436-1442 associated with Iliaș I, between 1444-1445 associated with Petru II ?) the collection preserves only a type II half groat (no. 26). On the obverse, an auroch head is placed, having its horns recurved towards the inside and as attributes, a rosette of petals on a circle, on the right and a crescent on the left. On the reverse, the coin shows a barred shield and on the second field seven different types of lilies over which the mark I (?) is struck; as mint-marks, a key can be seen placed on the right side of the shield, and a not so clear mint-mark a (?) on the left. The two mint-marks are very large, engraved over the pearled circle. Both sides of the piece are decentred and overstruck. For this coin a 180‰ silver content was obtained by analysis, 850‰ copper, 5‰ lead and 1,5‰ gold. The elements contents found in the alloy are almost identical as those observed in piece no. 22 (type III half groat); this fact proves that the specimens were simultaneously issued, a common lot from the same ore or mixture.

From **Stephen the Great** (1457 – 1504) come three pieces (no. 27 – 29); the first is a type I b rosette 2 groat, bearing on the shield from the obverse a rosette of petals on a circle with a cross being laid out above. The coin was analyzed and the results showed the smallest content of silver - 815‰ ($\frac{3}{4}$ of the alloy), copper 150‰ ($\frac{1}{4}$ of the alloy), lead 15‰, gold 5‰, antimony 7.5‰ and traces of bismuth. The lead content is normal for the silver alloy; antimony was added to increase the shininess of the coin, and gold, in a rather high content, indicates the use of a southern source, specific to the Moldavian mint (a 5‰ gold content was also observed in Peter I coins – no. 17, 19 with two flowers, normal and retrograde obverse inscription, in summary, coins struck after 1387). It can also be asserted that care was given to keeping the ratio of 3 to 1 for silver and copper, respectively, proving that the minting process was precise and controlled. Coins no. 28 and 29 are type II groats bearing as attributes on the obverse a rosette on the right of the auroch's snout, a crescent on the left, and a patriarchal cross in the shield on the reverse. Coin no. 28 has an incuse obverse; in coin no. 29 the inscription on the reverse begins at the middle of the left side of the shield. By analyzing the alloy's composition the following results were obtained: in coin no. 28, a composition similar to that found in type I coins: 875‰, silver, 106‰ copper, 4.5‰ lead, 5‰ gold, 1.5‰ bismuth. The silver was found to be in normal limits for this monetary type. The ratio is preserved, 3 to 1 for gold and copper, respectively and the identical content in gold points to the same source of ore being used; only that this time was no need for tin, the silver being sufficient for this type of coin. For piece no. 29 the silver content is much higher - 911‰, the gold representing 3‰, some traces of bismuth being also detected. 3‰ gold content was also found in the coins of Peter I – no. 18 and 20, both with two flowers and a normal and retrograde inscription, respectively, therefore types issued by the mint of Moldavia after 1387.

The last coins belong to **Ștefăniță** (1517-1527). These are type a groats (no. 30 - 32, bearing as attributes a rosette of petals on a circle on the right, crescent on the left), with an auroch head in a stylized, asymmetrical shield and on the reverse, a patriarchal cross in an identical shield, stylized, asymmetrical, with a rosette on each side (no. 30 - 32) and type b groats (no. 33, with a crescent on the right and a rosette on the left as attributes).

By analysing the alloy the following values were obtained: 263‰ silver, 108‰ copper and 3‰ lead, but invariably zinc (46‰, 41‰, 6‰), and mercury (57‰, 26‰,

5.5‰). Specimens no. 30 - 31 are similar, analysis showing that the silver used for coating was obtained by amalgamation (the process being particular to the medieval mint, and reflects different engravers being involved in the making of the two). More peculiar is coin no. 32, which is very poor in silver content, 3‰ (practically made of bronze), with zinc and mercury present as well (6‰, 5.5‰, respectively, leading to the conclusion that the same amalgamation process for extracting silver from ore was used). The piece also contains tin (14‰), probably added to make up for the lack of silver and to give the coin a shiny appearance. The same thing can be said about piece no. 33, the only b type one. The silver content is as low as 13‰, copper and lead are present in normal contents, zinc in the largest amount (157‰), little mercury (2‰) and tin in appreciable quantity (12‰). We are again dealing with amalgamation silver coating, with a deliberate adding of tin to give a shiny aspect to an otherwise silver deficient coin.

In the case of this collection, there are important gaps among issuers, and the coins which comprise it are issues who could have been simultaneously in circulation. For the same hypothesis pleads also their very similar state of conservation, almost everyone has striking defects or overstrikes, as well as a close resembling composition of alloy. The specimens could be a small hoard gathered by a craftsman in order to use them in the metal processing (all the fretted, overstruck or deteriorated coins seem to have been minted after 1387).

In the case of the coins issued by Stephen the Great, the possibility of them having been discovered in the same geographical area cannot be excluded, that could have been Moldavia, but also Walachia, an area where the Moldavian ruler had undertaken different actions. Because the collector was from Bucharest we cannot set aside the possibility that the specimens originated from around the capital city, the neighbouring rural settlements or a nearby area, where such specimens have also been found (Bucharest-Giulești, Bucharest city, Târgoviște, Pitești, etc.).

However, the coins from Zăveanu Collection are interesting specimens, which provide information about the succession of some issues, the metal sources used and the technique employed by the medieval engravers, serving as an aid for those who study the Romanian Principalities mints.

Monedele moldovenești ocupă un loc important în patrimoniul Muzeului Național de Istorie; se regăsesc în tezaure, descoperiri izolate sau colecții. Dintre acestea menționăm colecția profesorului Rudolf Gassauer din Cernăuți, publicată în 1980 de Constanța Știrbu (Știrbu 1982); colecția Saint Georges; colecția Constantin Alessandrescu; colecția Corneliu Secășanu (Pârvan, Constantinescu 2006-2007, pp. 375-422), colecții importante ca materiale acumulate și întindere. În afara acestora există și colecții de mai mici dimensiuni care păstrează piese importante, cum sunt colecțiile R. Zăveanu, Octavian Luchian, Nicolae Stârci, Irimia Dimian, Constantin Burchilă, etc. Ne-am propus punerea acestora în circuitul științific prin publicarea lor sistematică; de data aceasta ne-am oprit la Colecția R. Zăveanu, criteriul fiind faptul că o serie de piese care îi aparțin au făcut deja obiectul unor studii mai ample privind monetăria țărilor române și ni se pare oportun să le publicăm cu o descriere în amănunt.

Monedele au fost achiziționate în 26 septembrie 1924 de la R. Zăveanu, din București, de către vechiul Cabinet Numismatic al Bibliotecii Academiei Române. Primele monede din catalog sunt ducați de tip comun emiși de **Radu I**, tip I c cu legenda latină (nr. 1-3). Combinațiile de sigle sunt **Θ/P** – două piese (nr. 1-2) și **C/P** (nr. 3), la această ultimă monedă, pe scut aflându-se un semn monetar (•). Acvila de pe avers este la fel la nr. 1 și 2, ușor diferită la nr. 3 (diferențele sunt de stil). Această ultimă monedă are și procentul cel mai ridicat de argint, 954‰, ceea ce ne determină să o considerăm ca fiind dintr-o emisiune mai timpurie, caracterizată prin combinația de sigle **C/P**. Celelalte elemente sunt caracteristice ducăților emiși de Radu I; prezența aurului în

procent de 9-10‰ și a bismutului între 0,5-1,5‰ este specifică argintului de proveniență sud dunăreană (Știrbu și Stancu 1982, pp. 58-59). Cele trei piese sunt circulante, emise în grabă (sau pur și simplu erori), având o ușoară surfrapă.

Moneda cu nr. 4 deschide seria ducăților de tip comun emiși de **Mircea cel Bătrân** (tip I a) cu legenda latină. Toți acești ducați sunt fie niște rebuturi, fie foarte uzați. Sunt monede șterse, cu sigle neclare sau lipsă, surfrapă la reprezentări (de exemplu, la nr. 4 moneda este ștersă, nr. 5 este deteriorată și ștersă, ambele fiind și descentrate). La nr. 4-5 (cu sigla **Θ** pe avers), acvila este lucrată de același gravor care, după stil, este același cu cel care a bătut pentru Radu I ducății cu aceeași siglă **Θ** în scut. Ducății cu sigla **ω** pe avers au cu totul alt tip de scut (cu bara de sus concavă) și un alt tip de acvilă (nr. 6-7), fiind opera unui gravor care nu a lucrat pentru principele dinainte (Radu I). Moneda nr. 8 este puternic surfrapată, pe ambele fețe; pe avers sunt vizibile două scuturi în care se observă sigla **Δ**, pe revers se vede un colț din câmpul II al scutului bătut peste coif.

Pentru acest tip de ducați s-au efectuat analize privind cantitatea de argint precum și elementele ce compun aliajul (Știrbu și Stancu 1982, pp. 57-62 și 84-86, Beșliu, Cojocaru, Constantinescu, Grecu, Ivașcu, Marincu, Mateiciuc, Spiridon, Stancu, Știrbu, 1982, pp. 41-56; Pârvan 2003-2005, pp. 217-222). Astfel, deși conținutul de argint a fost analizat ulterior întocmirii catalogului (pentru care s-a urmărit criteriul tipologic), el corespunde tipologiei noastre. Cantitatea de argint din aliaj scade, fiind mai mare la nr. 4 (316‰ siglele **P/P**) și 5 (344‰ siglele **Θ/P**), diminuându-se la nr. 6 (288‰ siglele **ω/ω**) și nr. 7 (193‰ siglele **ω/-**). Moneda nr. 8 prezintă o surfrapă care nu ne permite să stabilim cu exactitate despre ce sigle este vorba; se vede, pe avers, un **Δ**, iar pe revers nimic clar. Dar titlul argintului este mai mare - 356‰. Ținând cont de starea de conservare (precară) a pieselor, putem afirma cu mai multă precizie doar faptul că monedele cu o combinație de sigle în care apare **P**, sunt simultane, precum și faptul că sigla **P** este anterioară siglei **ω**, ce apare pe monede cu mai puțin argint. În ceea ce privește piesa cu sigla **Δ**, conținutul mai mare de metal prețios ne face să credem că este vorba de o emisiune mai veche. În ceea ce privește conținutul de aur (ce constituie amprenta sursei), el este cuprins între 6 și 1‰, două piese (nr. 5 și nr. 8) având același procent de 4‰, dar bismut la prima și stibiu la a doua. Procentul cel mai mare de aur (6‰) a fost depistat la moneda nr. 4 cu siglele **P/P**, iar cel mai mic (1‰) la nr. 7, pe avers sigla **ω**, cu staniu și stibiu în conținut.

Piesa nr. 9 din colecție este singurul ducat comun cu legenda slavonă, emisiune Mircea cel Bătrân. Pe avers se observă trei (patru ?) scuturi, din primele două se vede câmpul I cu câte trei fascii, din al treilea se vede cartierul II cu sigla **Н**. Pe revers este o surfrapă interesantă; pornind de jos, se poate observa o acvilă care timbrează un scut înclinat de la care este vizibil cartierul I, fasciat cu trei bare. Deasupra este bătut un revers obișnuit – coif (de la care se vede clar viziera având o cruce) timbrat de acvilă. În fața acvilei este un **S**, iar **X** (ce se vede clar) poate fi sigla de pe revers. În ceea ce privește conținutul de argint (589‰), el ne permite presupunerea că emisiunile cu legenda slavonă pot fi anterioare, titlul lor fiind mai bun. Aurul este în procent de 3,5‰, iar stibiul este detectat. Prin urmare, moneda era lucrată dintr-un aliaj mai bun, fiind probabil o piesă nereușită ca execuție (sau tot un rebut).

Celelalte monede sunt piese moldovenești (nr. 10-33). Groși Petru I Mușat (nr. 10-20), Alexandru I cel Bun (nr. 21-25), Ștefan al II-lea (nr. 26), Ștefan cel Mare (nr. 27-29) și Ștefăniță (nr. 30-33).

De la **Petru I Mușat** (cca. 1375-1392) cu cinci și una cu patru flori, patru monede cu două flori de crin și legendă normală pe avers și două cu două flori de crin și legendă retrogradă pe avers.

Piesa cu șapte flori de crin (nr. 10) este o galvanoplastie după o monedă având ca atribute semilună în dreapta botului și rozetă punctiformă în stânga, iar pe revers scut fasciat cu o cruce înclinată dreapta plasată pe bara de sus. Conține argint 118‰, cupru 871‰, plumb 1‰ și staniu 4‰, aliaj ce caracterizează o piesă modernă (Pârvan 1998; Pârvan și Constantinescu, 2000; Pârvan 2003; Pârvan, Constantinescu 2006-2007 278-279).

Cele două monede cu șase flori de crin (nr. 11-12) au pe avers atributele identice, amplasate la fel, iar pe revers un scut fasciat în câmpul I (Pârvan 1998; Pârvan și Constantinescu 2000; Pârvan 2003; Pârvan, Constantinescu 2006-2007 278-280). Legende de câte un mic semn monetar după numele emitentului (rozetă punctiformă), același ca la moneda cu șapte flori. Prima piesă cu șase flori are la sfârșitul legendei de revers un semn monetar (o mică floare de crin), iar următoarea este ștearsă chiar la sfârșit și nu se vede dacă are sau nu semn monetar. Legendele de pe avers au amplasată rozeta punctiformă după numele emitentului. Capul de bour este identic la tipul cu șapte și șase flori, la fel și tipul micilor flori de crin din scut. Și cantitatea de argint este apropiată - 753‰ la prima monedă și 729‰ la cea de a doua. Aliajul pare asemănător și din punct de vedere al procentului de aur (și el apropiat) - 3,5‰, respectiv 4‰. Prima piesă conține ceva mai mult plumb (15‰ față de doar 3‰) și în plus, stibiu (1‰).

Moneda cu cinci flori de crin (nr. 13) are ca atribute pe avers semilună la dreapta botului și lujer cu floare de crin la stânga (Pârvan 1998; Pârvan și Constantinescu 2000; Pârvan 2003; Pârvan, Constantinescu 2006-2007 279). Legenda are un semn monetar după numele emitentului (floare de crin). Pe revers apare scutul fasciat cu cinci flori de crin, iar la sfârșitul legendei, un semn monetar (:).

Colecția cuprinde tot o singură piesă cu patru flori (nr. 14), pe avers cu atributele identice cu cele de la tipul cu cinci flori (Pârvan 1998; Pârvan și Constantinescu 2000; Pârvan 2003; Pârvan, Constantinescu 2006-2007 379-380). Și legenda de avers este la fel, terminându-se cu acel € la sfârșitul legendei (poate pentru a umple spațiul). Pe revers cele patru flori sunt dispuse una sub alta, iar legenda este caracteristică acestui tip. (**RIMOLDAVIENSIS**). Procentul de argint este relativ ridicat (677‰), iar cel de aur la fel (7‰), fiind detectate și urme de stibiu.

Urmează cele 4 monede (nr. 15-18) cu două flori de crin și legenda de avers normală (Pârvan 1998, Pârvan și Constantinescu; Pârvan, Constantinescu 2006-2007 279). Prima dintre ele (nr. 15) are pe avers capul de bour fără urechi, iar ca atribute rozeta din petale mici la dreapta botului și semiluna la stânga. Pe revers florile de crin sunt o variantă ușor rudimentară a tipului florentin (a doua floare depășește puțin bara scutului). La legenda de revers litera L este răsturnată. Următoarea monedă (nr. 16) are pe avers rozetă din șase petale între coarțele bourului, la fel cu cea din dreapta botului. Capul de bour este alungit, de alt tip (alt gravor). Legenda are ca semn monetar tot o rozetă din șase petale. Pe revers este o surfrapă ușor vizibilă (la scut, la care ultima fascie depășește bara scutului); legenda, cu literele frumoase, este eronată. Florile de crin sunt o variantă grosieră a tipului florentin. Următoarele două monede (nr. 17-18) au pe avers capul de bour alungit, iar atributele sunt inversate - semilună (revărsată) la dreapta, rozetă din petale la stânga. Florile de crin sunt variante mult mai rudimentare ale tipului florentin. Legendele nu au semne de monetărie. Moneda nr. 18 este fragmentară.

Primele două piese conțin o cantitate apropiată de argint (385‰ și 265‰) și cupru (600‰ și 718‰), aceeași cantitate de plumb (8‰) și aur (1‰); a doua piesă are detectate și urme de bismut. Același procent de aur (element urmă esențial) indică o sursă comună de minereu și aceeași tranșă. Plecând de la un element tipologic - capul de bour, asemănător cu cel de pe emisiunile cu mai multe flori de crin, precum și de același tip de legendă - semn monetar (rozetă ca cea de lângă bot) după numele emitentului (particularitate ce se întâlnește tot la piesele cu mai multe flori), am considerat că

avem de-a face cu monede bătute imediat după reforma din 1387. Însă baterea neglijentă, legenda eronată de revers, unele litere răsturnate, ne determină să datăm mai târziu piesele, încadrându-le între acele rebateri/refolosiri ale unor ștanțe mai vechi, practică întâlnită și în alte cazuri, la monede cu șapte flori (Pârvan, Constantinescu 2006-2007 378). Referitor la ultimele două monede din această categorie (nr. 17-18), procentul de argint este mai mare (408‰ și 466‰), la fel cantitatea de aur (5‰ și 3‰); la prima piesă apar urme de stibiu, la a doua urme de bismut. Aceste urme precum și procentul mai ridicat de aur înclină spre o sursă din sudul Dunării (Pârvan 1996 164-165).

Tipologic vorbind avem sigur de a face cu piese bătute după reformă, capul de bour fiind de alt tip, alungit, cu urechi mici, specific monedelor reformate emise după 1387. Din orice unghi am privi monedele, ele par a fi emise la scurt timp după reforma din 1387 (sau de aceeași gravori), deoarece tipul de floare de crin este, la toate patru piesele, o variantă apropiată a tipului florentin, caracteristic primei perioade.

Următoarele două monede cu două flori au legendă retrogradă (nr. 19-20) pe avers (Pârvan 1998, Pârvan, Constantinescu 2003-2005; Pârvan, Constantinescu 2006-2007 379). Capul de bour este asemănător celui de pe monedele cu șapte și șase flori, având ca attribute semiluna la dreapta botului, lujer cu aceeași floare de crin la stânga. Pe revers, în scutul fasciat, cele două flori de crin sunt mai mici decât cele specifice acestui tip și asemănătoare (sunt rudimentare); ca de altfel și legendele. La moneda nr. 20 pare a fi un semn de monetărie (·) la sfârșitul legendei de revers; ambele legende încep cu rozetă. La aceste două monede s-a depistat argint 580‰ (nr. 19) și 340‰ (nr. 20), ca elemente urmă, aur 5‰ și respectiv 3‰, precum și stibiu urme (la nr. 19). Procentul de aur este identic cu cel măsurat la monedele nr. 17 și 18 cu legenda normală pe avers, emise cert după reformă; cantitate de aur (și urmele de stibiu) arată că, probabil, s-a folosit aceeași sursă de minereu (din sudul Dunării sau locală); probabil emisiunile cu două flori și legendă normală pe avers sunt simultane cu monedele cu două flori și legendă retrogradă pe avers (putem totuși afirma că avem de a face cu gravori diferiți, probabil veniți din zone diferite).

De la **Alexandru I cel Bun** (1399-1432) sunt cinci piese (nr. 21-25). Cea mai veche este un dublu gros tip I (nr. 21). Legenda începe din partea stângă a scutului. Moneda fiind foarte descentrată și uzată nu se vede decât jumătate din capul de bour, sunt vizibile coarcele recurbate înăuntru și steaua cu cinci raze dintre ele; attributele sunt ilizibile (poate fi semilună la dreapta și rozetă la stânga botului). Reversul este surfrapat. Se vede scutul cu partea de sus concavă (doar câmpul I cu trei fascii) și două legende; foarte descentrate. Analiza aliajului a detectat argint 45‰, cupru 892‰, plumb 15‰, fier 42‰ și stibiu 3‰; practic piesa era din bronz (nici nu conține aur), probabil a fost argintată, pentru că moneda trebuia să fie din argint (Pârvan 2000; Pârvan, Constantinescu 2006-2007 380-383). Deși este descentrată și surfrapată (probabil și aceasta un rebut), considerăm că este o piesă nereformată, emisă până în anul 1402 (1399-1400).

Următoarele piese sunt jumătăți de gros (nr. 22-25). Prima este o monedă divizionară tip III (nr. 22); pe revers este un scut fasciat, în câmpul II cu trei flori de crin diferite; pe scut este o rozetă din petale pe cerc, iar la dreapta scutului un semn monetar neclar (Я ?), iar la stânga, o siglă (poate I). Cantitatea de argint este 182‰, piesa conține aur 1,5‰, prin urmare se încadrează normelor cerute de acest tip de monede din argint slab ($\frac{1}{4}$ Ag, $\frac{3}{4}$ Cu). Urmează două jumătăți de gros tip V (nr. 23-24), având rozetă la dreapta botului și semilună la stânga. Pe revers se află un scut fasciat, în câmpul II șapte flori de crin tip "fundită", la dreapta lui fiind amplasată sigla Я (Pârvan, Constantinescu 2006-2007 380-381). Monedele au circulat ca piese din bronz, cuprul fiind aproape de 100‰ (985‰ și 986‰), iar argintul (urme și 2‰), fiind prezent fiindcă se afla în minereu. Prezența stibiului (4‰ și 2‰) identifică sursa – din sud sau minereu local. Ultima piesă de la Alexandru cel Bun este o jumătate de gros tip VI (nr. 25). Pe

avers este cap de bour cu atributele rozetă din petale pe cerc dreapta, semilună stânga, iar pe revers scutul fasciat, în câmpul II șapte flori de crin tip "gheruță", deasupra scutului coroană greu lizibilă (ca de altfel și florile de crin). Aliajul este bronz (argintul nici nu apare) - 964‰ cupru, 1‰ plumb, 35‰ staniu. Prezența staniului în procent apreciabil arată că moneda trebuia să fie din argint, staniul fiind cel care dădea aspectul strălucitor, adăugându-se efectului argintării (procedee specifice evului mediu).

De la unul din urmașii lui Alexandru, **Ștefan al II-lea** (1433-1435, 1442-1447, între 1436-1442 asociat cu Iliaș I, între 1444-1445 asociat cu Petru II ?) este doar o piesă – o jumătate de gros tip II (nr. 26). Pe avers este capul de bour cu coarnele recurbate înăuntru, ca atribute rozetă din petale pe cerc la dreapta și semilună la stânga, ambele tăind ușor cercul perlat. Pe revers este scut fasciat, în câmpul II șapte flori de crin diferite între ele (ca tip), peste care este bătută sigla I ?; ca semne monetare sunt o **cheie** mare spre dreapta la dreapta scutului, un semn monetar neclar (P ?) la stânga. Cele două semne monetare sunt foarte mari, imprimate peste cercul perlat. Ambele fețe ale piesei sunt descentrate și surfrapate; în partea de jos a scutului, dar și la steaua și rozeta care apar pe avers. Și pentru această monedă s-a analizat compoziția aliajului; s-a depistat argint în procent de 180‰, cupru 850‰, plumb 5‰ și aur 1,5‰. Valorile sunt aproape identice cu cele de la nr. 22 (1/2 de gros tip III); în acest caz emisiunile sunt fie simultane (poate fi aceeași tranșă de metal și aceeași sursă de minereu), fie avem un rebut/exemplar pe care s-au încercat mai multe ștanțe (toate presupunerile fiind valabile). Sigură este identitatea valorilor măsurate, care atestă o simultaneitate, o tranșă comună, din același minereu sau amestec (Pârvan, Constantinescu 2006-2007 382-383).

De la **Ștefan cel Mare** (1457-1504) sunt trei piese (nr. 27-29); prima este un gros tip I b rozeta 2, în scutul de pe revers fiind amplasată o rozetă din petale pe cerc având deasupra cruce. Moneda a fost analizată și s-a detectat cel mai mic procent de argint (815‰, 3/4 din aliaj), cupru 150‰ (1/4 din aliaj), plumb 15‰, aur 5‰, staniu 7,5‰ și bismut urme. Cantitatea de plumb este normală pentru aliajul de argint; staniu s-a adăugat pentru a crește strălucirea monedei, iar aurul, în procent destul de ridicat pentru piesele de argint românești, exprimă faptul că s-a folosit o sursă din zona sudică, comună monetăriei Moldovei (aur 5‰ a mai apărut la monedele lui Petru I – nr. 17, 19 cu două flori, legenda de avers normală și retrogradă, deci la monedele de după 1387). Totodată putem afirma că s-a urmărit păstrarea proporției de 3 la 1 pentru argint și cupru, deci procesul tehnologic era precis și controlat (Oberländer-Târnoveanu 2003-2005; Pârvan, Constantinescu 2006-2007 383-384).

Monedele nr. 28 și 29 sunt groși tip II (Oberländer-Târnoveanu 2006-2007; Pârvan, Constantinescu 2006-2007 383-384), pe avers având ca atribute, rozetă la dreapta botului, semilună la stânga, cu o cruce patriarhală în scut, pe revers. Moneda nr. 28 are aversul incus; la piesa nr. 29 legenda de revers începe la mijlocul stâng al scutului. În urma analizării compoziției aliajului s-au detectat, la moneda nr. 28, procente apropiate cu cele de la tipul I: argint 875‰, cupru 106‰, plumb 4,5‰, aur 5‰, bismut 1,5‰. Metalul prețios este în limite normale pentru acest tip monetar, proporția este tot de 3 la 1 argint/cupru, iar cantitatea identică de aur indică aceeași sursă de minereu; doar că de data aceasta nu mai era nevoie de staniu, argintul fiind suficient pentru astfel de monedă. Pentru piesa nr. 29 cantitatea de argint este mult mai mare - 911‰, aurul fiind în procent de 3‰, iar ca element urmă detectându-se urme de bismut. Aur 3‰ s-a mai găsit la monedele lui Petru I – nr. 18, 20, ambele cu două flori și legende de avers normală și respectiv retrogradă, deci la tipuri emise de monetăria Moldovei după 1387.

Ultimele monede aparțin lui **Ștefăniță** (1517-1527). Sunt groși tip a (nr. 30-32, atribute rozetă din petale pe cerc dreapta, semilună stânga), cu capul de bour într-un scut stilizat, asimetric, iar pe revers, cruce patriarhală într-un scut la fel, stilizat, asimetric, cu câte o rozetă pe

laturi (nr. 30-32) și tip b (nr. 33, atribuite semilună dreapta și rozetă stânga). Legende sunt la fel, terminate pe avers în ... **ГОСПО** (nr. 30 și 33) sau **ГОСП** (nr. 31-32), iar pe revers în ... **СКОН** (nr. 30, 32-33) sau **ГОСПО** (nr. 31).

Pentru aceste monede s-a analizat compoziția aliajului (Pârvan, Constantinescu 2006-2007 385-386). S-a depistat argint 263‰, 108‰ și 3‰, cupru și plumb în cantitate corespunzătoare, dar invariabil zinc (46‰, 41‰, 6‰) și mercur (57‰, 26‰, 5,5‰). Piese nr. 30-31 sunt asemănătoare, analiza arătând o argintare prin amalgamare (și acest procedeu este specific monetăriei medievale, dar reflectă un alt meșter care folosea acest procedeu). Mai aparte este moneda nr. 32, care are argint extrem de puțin, 3‰ (practic este de bronz), are zinc și mercur (6‰ respectiv 5,5‰, deci avem de-a face tot cu o argintare prin amalgamare); piesa conține și staniu 14‰, probabil adăugat pentru a suplini lipsa argintului și a conferi monedei strălucire. La piesa nr. 33, singura de tip b, întâlnim aceeași situație. Argintul este doar 13‰, cuprul și plumbul în procente normale, dar cel mai mult zinc (157‰), puțin mercur (2‰) și staniu în cantitate apreciabilă (12‰). Este tot o argintare prin amalgamare și adăugare intenționată de staniu pentru a da strălucire unei monede cu argint deficitar.

Acestea fiind piesele colecției (cu multe rebuturi, bateri eronate, surfrapă) și ne deținând informații privind zona din care provin, ele pot oferi informații interesante. Astfel, monedele lui Radu I, Mircea cel Bătrân, Petru I Mușat, Alexandru I cel Bun și chiar Ștefan al II-lea, pot constitui un mic tezaur (dată fiind starea lor de conservare asemănătoare) și, în acest caz, piesele sunt cu atât mai importante. Comparând această colecție de mici dimensiuni cu altele pe care le-am menționat la început, la care este vizibilă grija pentru achiziționarea, cel puțin a unei monede, de la fiecare emitent, pentru a avea imaginea tipurilor care s-au bătut în monetăriile românești, aici sunt foarte mari goluri, iar piesele care există sunt emisiuni ce puteau foarte bine să circule simultan. Spre aceeași ipoteză pledează și starea lor de conservare asemănătoare, precum și faptul că aproape toate au erori de batere sau surfrapă. Puteau fi un mic/parțial tezaur adunat de un meșter pentru prelucrarea metalului.

În cazul monedelor de la Ștefan cel Mare, nu ar fi exclusă ipoteza descoperirii lor în aceeași zonă geografică ce putea fi Moldova dar și Țara Românească, zonă unde acesta a întreprins diverse acțiuni (Oberländer-Târnoveanu 2003-2005). Colecționarul fiind din București, nu excludem posibilitatea ca piesele să provină din zona capitalei sau a satelor din jur, unde s-au găsit astfel de piese (București-Giulești, București (Mănușu-Adameșteanu, Velter, Pârvan, Vilcu 2005), Târgoviște, etc.).

De altfel, se cunoaște faptul că marile colecții de monede medievale românești (moldovenești în special), sunt constituite din piese descoperite în Moldova (Saint Georges, Secășanu, Gassauer, Docan, Luchian), mai precis monede din zona Sucevei, unde exista monetărie cu mare activitate, a cărei intensitate rămâne să fie studiată.

În orice caz, monedele din colecția Zăveanu sunt tipuri interesante, care oferă informații despre succesiunea unor emisiuni, sursele de metal folosite, procedeele utilizate de gravorii medievali, venind în sprijinul celor ce studiază monetăriile țărilor române.

CATALOG

ȚARA ROMÂNEASCĂ

Radu I (cca. 1375-1383)

Ducat de tip comun

Tip I c

Legendă latină

1. Av. **+I O N S A O N L B O D < N > S** între două c. p.
Scut despicat, câmpul I trei fascii, câmpul II sigla **Θ**.

Rv. **+I O N S A _ O N L B O < P >** între două c. p.

Acvila valahică, așezată pe scut închis, pe viziera lui o cruce (sigla **ϕ**) ? neclară datorită unei surfrapă. În fața acvilei sigla **P**. Litera **S** din legendă poziționată invers.

AR, 0,60 g, 16,28x15,43 mm, ←, inv. MNIR 203331/155/3881, Transfer CNBAR. Uzată.

Ag 859%, Cu 111%, Sn 4%, Au 9%, Pb 2,5%, Bi 1,5%

MBR p. 14 nr. 52 tip general

2. Av. **+I O N S A G N L R G N L S** între două c. p.

Scut despicat, câmpul I trei fascii, câmpul II sigla **Θ**. Al doilea **N** răsturnat. Punct în centrul scutului.

Rv. **+I O N S A G _ m (n n ?) R G N P** între două c. p. .
Ultimul **N** răsturnat.

Acvila valahică, așezată pe scut închis, pe viziera lui o cruce. În fața acvilei sigla **P**.

AR, 0,63 g, 16,12x15,90 mm, ↓, inv. MNIR 203333/155/3883, Transfer CNBAR. Conservare bună.

Ag 820%, Cu 136%, Sn 10%, Au 10%, Pb 12%, Bi 0,5%

MBR p. 14 nr. 53 tip general

3. Av. **+ [- -] N S A S O L N A N A L I O < - ? >** între două c. p.

Scut despicat, câmpul I trei fascii, câmpul II sigla **C** rudimentară, pe scut .

Rv. **I O N S A N L _ S O L N I** între două c. p. Ultimul **n** răsturnat. În fața și spatele acvilei, •. Pe viziera coifului **+**, în spatele ei **B** ? incus.

Acvila valahică, așezată pe scut închis, pe viziera lui o cruce. În fața acvilei sigla **P**. Conservare bună.

AR, 0,61 g, 15,93x15,74 mm, ↓, ștearsă Av/Rv., inv. MNIR 203332/155/3882, Transfer CNBAR. Uzată.

Ag 954%, Cu 16%, Sn 4%, Au 10%, Pb 4%, Bi 1%

MBR p. 15 nr. 58 tip general, dar pe scut, în fața și spatele acvilei •

Mircea cel Bătrân (1386-1418)

Ducat de tip comun

Tip I

a) Legendă latină

4. Av. **+I O A N :: D I :: M V N a Z N**; între două c. p.

Scut cu trei fascii în câmpul I, în câmpul II sigla **< P >**, greu lizibilă. Ștearsă.

Rv. **+ I O A N :: D I a l :: M V N < a Z >**; în fața acvilei sigla **P**. Între două c. p.

Acvila valahică, așezată pe scut închis, nimic pe vizieră. În fața acvilei sigla **P**. Ștearsă.

AR, 0,37 g, 15,39x14,21 mm, ↘, inv. MNIR 203336/155/3887, Transfer CNBAR. Uzată.

Ag 316%, Cu 664%, Pb 7%, Au 6%

MBR p. 20 nr. 121 tip general

5. Av. **+I W A N :: D I :: M U N a Z N**; în câmpul II sigla **< Θ >**. Între două c. p.

Scut cu trei fascii în câmpul I, în câmpul II sigla **• Θ**, greu lizibilă. Ștearsă.

Rv. **+I V V A N :: A :: < - ? > V N a Z**. Între două c. p.

Acvila valahică, așezată pe scut închis, pe vizieră surfrapă ?. În fața acvilei nu pare să fie nici o siglă, pare a fi o surfrapă (barele unui scut ?). În fața acvilei sigla **P**. Foarte uzat, deteriorat.

AR, 0,35 g, 14,37x13,79 mm, ↗, descentrată, inv. MNIR 203334/155/3885, Transfer CNBAR

Ag 344%, Cu 641%, Pb 7%, Au 4%, Bi 0,5%

MBR p. 23, nr. 165-166

6. Av. **+ [- -] N :: D I [- -] U N a [-]**. Între două c. p.

Scut despicat, cu latura de sus concavă, câmpul I trei fascii, câmpul II sigla **ω**. Uzat, șters.

Rv. **+I V V A _ N S I :: M**. Între două c. p. Pe viziera coifului nu se distinge nimic.

Moneda este surfrapată pe revers. Sigla din fața acvilei este **ω**.

AR, 0,33 g, 14,05x13,66 mm, ↖, inv. MNIR 203337/155/3888, Transfer CNBAR

Ag 288%, Cu 690%, Pb 10%, Au 2,5%, Sb urme

MBR Av p. 22 nr. 140-142, Rv p. 23 nr. 166-167.

7. Av. **I W A N [- -] :: M U N S N**, între două c. p.

Scut despicat, cu latura de sus concavă, câmpul I trei fascii, câmpul II sigla **ω**. Uzat, cu urme de coroziune, șters.

Rv. **I W A N :: [- - -] S < - ? >**. Între două c. p.

Acvila valahica, așezată pe scut închis, pe vizieră + ?. În fața acvilei sigla este ilizibilă (sau lipsește). Uzat, deteriorat, urme de coroziune.

AR, 0,34 g, 14,23x13,51 mm, ↑, descentrată, oxidată, inv. MNIR 203338/155/3889, Transfer CNBAR

Ag 193‰, Cu 795‰, Pb 3‰, Au 1‰, Sb urme, Sn 1‰

MBR p. 20 nr. 114-116

8. Av. +IOS(W)ANIH :D<?>:VNαS<I ?>. Între două c. p.

Surfrapate două scuturi, din primul se văd cele trei bare din câmpul I, din al doilea se vede câmpul II cu sigla a ?. Ușor descentrat.

Rv. +IWAN:[UM]INU. Între două c. p.

Surfrapat coiful închis cu vizieră peste scut, din care se vede un câmp (II ?) cu trei bare.

AR, 0,29 g, 13,69x13,39 mm, ↓, inv. MNIR 203335/155/3886, Transfer CNBAR

Ag 356‰, Cu 619‰, Pb 12‰, Au 4‰, Sb urme

MBR p. 19 nr. 98

Mircea cel Bătrân

b) Legendă slavonă

Ducat tip comun

9. Av. IW6MP6[-]UαBO: Între două c. p.

Trei scuturi surfrapate, vizibil câmpul I la scutul unu și doi, la scutul trei vizibil câmpul II în care se află sigla n.

Rv. <M>X_m8αBO; în fața acvilei sigla S.

Surfrapă. Peste scutul inclinat din care se vede câmpul I (trei fascii) timbrat de o acvilă, surfrapat coiful închis cu viziera pe care este o +, timbrat și el de acvilă. X poate fi sigla de pe revers (MBR p. 24-25 nr. 184)

AR, 0,33 g, 13,97x13,02 mm, ↘, inv. MNIR 203339/155/3890, Transfer CNBAR.

Ag 589‰, Cu 371‰, Pb 29‰, Au 3,5‰, Sb urme, Sn 1,5%.

MBR p. 24, nr. 179 tip general

MOLDOVA

Petru I Mușat (cca. 1375-1392)

Gros

I. Șapte flori de crin

a)

2) var

Galvanoplastie

10. Av. +SIMPETRI:WOIWO; între două c. p.

Cap de bour cu bot subțire, "breton", coarne lungi recurbate în afară, stea din petale rombice între coarne, triunghi incus în frunte, semilună

revărsată în dreapta, rozetă punctiformă în stânga.

Rv. [--]MOLDAVIENSIS; între două c. p.

Scut despicat, câmpul I fasciat, în câmpul II șapte flori mici de crin; pe scut o cruce mică înclinată spre dreapta.

AR, 1,23 g, 18,64x18,28 mm, ↘, puțin descentrată și ștearsă Av/Rv, inv. MNIR 203346/155/3897, Transfer CNBAR

Ag 118‰, Cu 871‰, Pb 1‰, Sn 4‰

MBR p. 45, nr. 31

II. Șase flori de crin

a)

11. Av. +SIMPETRI:WOIWO; între două c. p.

Cap de bour cu bot subțire, coarne lungi recurbate în afară, stea între coarne, semilună revărsată în dreapta, rozetă punctiformă în stânga. Urme de coroziune. Descentrat.

Rv. +SIMOLAVINSIS; între două c. p.

Scut despicat, câmpul I fasciat, în câmpul II șase flori mici de crin; pe scut ar putea fi un semn monetar. Urme de coroziune. Descentrat.

AR, 0,80 g, 18,38x17,83 mm, ↗, descentrată, inv. MNIR 203349/155/3900, Transfer CNBAR

Ag 753‰, Cu 221‰, Pb 15‰, Au 3,5‰, Sb 2‰

MBR p. 48, nr. 100-101

12. C.m.s., globulă în centrul scutului.

Av. +S[-]IMP[---]:WOIW, între două c. p.

Cap de bour cu bot subțire, coarne lungi recurbate în afară, stea între coarne, semilună revărsată în dreapta, rozetă punctiformă în stânga. Uzat, șters.

Rv. [-]S[---]MOLAVINSI[---], între două c. p.

Scut despicat, câmpul I fasciat, în câmpul II șase flori mici de crin; globulă în centrul scutului. Uzat, șters.

AR, 1,05 g, 17,85x17,79 mm, ↘, inv. MNIR 203348/155/3899, Transfer CNBAR

Ag 729‰, Cu 257‰, Pb 3‰, Au 4‰

MBR p. 48, nr. 93

III. Cinci flori de crin

13. Av. +SIPETRI:WOIWO; între două c. p.

Cap de bour fără urechi, semilună în dreapta și lujer cu crin heraldic în stânga.

Rv. +SIMOLDAVIENSI; între două c. p.

Scut despicat, câmpul I fasciat, în câmpul II cinci flori mici de crin dispuse 2/2/1. Surfrapă, la fascii.

AR, 0,86 g, 19,98x19,01 mm, ↗, descentrată, uzată, execuție rudimentară, inv. MNIR 203350/155/3901

Ag 715‰, Cu 263‰, Pb 4‰, Au 5‰, Sn 1‰
MBR p. 50, nr. 135-136

IV. Patru flori de crin

14. Av. + **SIM**[--]**ETRI:VOIVOIE**; între două c. p.
Cap de bour cu bot subțire, coarne lungi recurbate în afară, stea între coarne, semilună în dreapta, lujer cu floare de crin degenerată în stânga. Mici urme de coroziune. Uzată, ștearsă.
Rv. +**RIMOLDAVIERIL**; între două c. p.
Scut despicat, câmpul I fasciat, în câmpul II patru flori de crin mici dispuse vertical, una sub alta. Globulă în centrul scutului, ultima floare plasată pe c. p.i. Uzată, mici urme de coroziune.
AR, 0,94 g, 19,78x19,50 mm, **℞**, foarte ștearsă, puțin ciupit din margine, Av/Rv, inv. MNIR 203347/155/3898, Transfer CNBAR
Ag 677‰, Cu 298‰, Pb 8‰, Au 7‰, Sb urme
MBR p. 51, nr. 161

IIa. Două flori de crin și ambele legende normale

15. Av. [--]**IMPETRIWOW**; între două c. p.
Cap de bour fără urechi, coarne recurbate în afară, rozetă din petale mici în dreapta botului, semilună în stânga. Foarte ștearsă, nu se vede steaua dintre coarne.
Rv. [----]**JOLDAVIENSIS**; între două c. p. Litera **L** răsturnată.
Scut despicat, câmpul I trei fascii, în câmpul II două flori de crin tip florentin ușor rudimentar executate, cea de jos depășind puțin marginea scutului și globulă în centru scutului. Ștearsă.
AR, 0,69 g, 18,67x18,07 mm, **℞**, foarte ștearsă Av/Rv, inv. MNIR 203345/155/3896, Transfer CNBAR
Ag 385‰, Cu 600‰, Pb 8‰, Au 1‰
MBR p. 54, nr. 249 tip general

16. Av. +**SIMPE**[-]**I*WOIW**; între două c. p.
Cap de bour alungit, coarne mici recurbate în afară, stea cu șase raze între coarne, ca cea din legendă și cea din dreapta botului, semilună revărsată în stânga. Ușoară descentrare, puțin ștearsă.
Rv. +**SIMIOPIDROIEN**; între două c. p.
Scut despicat, câmpul I fasciat, în câmpul II două flori de crin tip florentin executate grosier (o imitație a tipului florentin), globulă în centru, surfrapă la fasciile scutului. Ușoară descentrare. Ștearsă.
AR, 0,94 g, 19,47x18,60 mm, **↓**, execuție grosieră, descentrată, ștearsă Av/Rv, inv. MNIR 203340/155/3891, Transfer CNBAR
Ag 265‰, Cu 718‰, Pb 8‰, Au 1‰, Bi urme

MBR p. 55, nr. 278 tip general, var legende

17. Av. +**SI**[--]**ETRIWOIWOD** [?]; între două c. p.
Cap de bour alungit, semilună în dreapta botului, rozetă din cinci petale în stânga, aceeași rozetă și între coarne. Urme de coroziune.
Rv. +**SIM** [--]**DAVIEnSIS**; între două c. p.
Scut despicat, câmpul I fasciat, în câmpul II două flori de crin de alt tip, tot o variantă de tip florentin, globulă în centrul scutului. Ștearsă, ușor descentrată, urme de coroziune.
AR, 0,97 g, 20,63x19,71 mm, **↘**, descentrată și ștearsă Av/Rv, inv. MNIR 203344/155/3895, Transfer CNBAR
Ag 408‰, Cu 574‰, Pb 5‰, Au 5‰, Sb urme
MBR p. 53, nr. 210 tip general

18. Fragmentară.

Av. [----]**ETRI WOIWO**; între două c. p.
Cap de bour alungit, coarne mici recurbate în afară, semilună în dreapta botului și rozetă din cinci petale în stânga, la fel cu cea dintre coarne. Dublă frapă și descentrare accentuată.
Rv. [--]**IMOLDAVIEN** [--]; între două c. p.
Surfrapă (vizibile trei mici linii oblice spre dreapta deasupra câmpului I); alt tip de flori de crin (tot variantă a tipului florentin), florile diferite una față de alta. Ștearsă.
AR, 0,65 g, 21,65x20,15 mm, **↓**, foarte descentrată, imprimare defectuoasă, rupt fragment, inv. MNIR 203341/155/3892, Transfer CNBAR
Ag 466‰, Cu 511‰, Pb 11‰, Au 3‰, Bi urme
MBR p. 53, nr. 209 tip general

IIb. Două flori de crin, legendă retrogradă pe avers

a)

19. Av. [-]**JOVIOVIRLEPMIS**; între două c. p.
Cap de bour cu bot scurt și subțire, coarne lungi recurbate în afară, "breton", nări marcate, semilună în dreapta botului și lujer înalt cu floare de crin în stânga. Între coarne stea cu cinci raze. Uzată ușor.
Rv. +[-]**SIMO**[-]**AVIENIS**; între două c. p.
Scut despicat, câmpul I fasciat, în câmpul II două flori de crin de alt tip, ușor degenerate, globulă în centrul scutului ale cărui margini sunt prost imprimate. Uzată.
AR, 0,81 g, 19x18,43 mm, **℥**, foarte descentrată, ștearsă Av/Rv, inv. MNIR 203342/155/3893, Transfer CNBAR
Ag 580‰, Cu 397‰, Pb 11‰, Au 5‰, Sb urme
MBR p. 55, nr. 284 tip general

20. Av. ☉ [-]VIRLEPMIS·; între două c. p.

Cap de bour cu bot scurt și subțire, coarne lungi recurbate în afară, semilună în dreapta botului și lujer cu floare de crin în stânga. Între coarne stea cu cinci raze. Uzată, mult descentrată, crăpată.

Rv. ☉ S[-]DAVIENIS·; între două c. p.

Scut despicat, câmpul I fasciat, în câmpul II două flori de crin de același tip c.m.s., globulă în centrul scutului ale cărui margini sunt prost imprimate. Uzată, foarte ștearsă.

AR, 0,94 g, 19,67x19,41 mm, ↓, foarte descentrată și foarte ștearsă Av/Rv, inv. MNIR 203343/155/3894, Transfer CNBAR

Ag 340‰, Cu 650‰, Pb 4‰, Au 3‰

MBR p. 56, nr. 315 tip general

Alexandru I cel Bun (1399-1432)

Gros

Tip I, <c> semilună/rozetă>

21. Av. <?>LEXAN [-]; între două c. p. Legenda începe din partea stângă a scutului. Moneda fiind foarte descentrată și uzată nu se vede decât jumătate din capul de bour, coarnele recurbate înăuntru și steaua cu cinci raze dintre ele, attributele lizibile. Ușoară surfrapă la centru. Foarte descentrată.

Rv. Surfrapat. Scut cu partea de sus concavă, vizibil doar câmpul I cu trei fascii. Vizibile două legende; din cea exterioară se vede S[-]DAVI[-]; între două c. p., din cea interioară, incompletă, [-]NIS, între două c. p. Foarte descentrat.

AE, 0,90 g, 18,92x17,22 mm, foarte descentrată, aproape ilizibilă, inv. MNIR 203363/155/3914

Ag 45‰, Cu 892‰, Pb 15‰, Fe 42‰, Sb 3‰

MBR p. 59 nr. 359

Tip II

1/2 Gros

22. Av. Cap de bour cu ochi exoftalmici, rozetă din petale pe cerc la dreapta, semilună revărsată la stânga, urechi mari, rombice, stea între coarnele recurbate înăuntru. C. p.e. Descentrată.

Rv. Scut fasciat dreapta, în câmpul II trei flori de crin diferite, pe scut rozetă din petale pe cerc, la dreapta scutului semn monetar neclar (Я), la stânga, pe c. p. e., I ? C. p. e., descentrat.

AE, 0,46 g, 13,83x13,06 mm, →, inv. MNIR 203360/155/3911

Ag 182‰, Cu 797‰, Pb 8‰, Au 1,5‰

MBR p. 61 nr. 387 tip general, dar cu sigle lângă scut.

Tip V

1/2 Gros

23. Av. Cap de bour cu "breton", <rozetă la dreapta>, semilună la stânga, coarne mari recurbate înăuntru, urechi mari, rombice, frunziforme.

Rv. Scut fasciat dreapta, în câmpul I trei bare, în câmpul II șapte flori de crin tip "fundită", Я la dreapta scutului. C. p. e.

AE, 0,88 g, 14,36x13,93 mm, →, inv. MNIR 203359/155/3910

Ag urme, Cu 985‰, P 3‰, Sb 4‰

MBR p. 60 nr. 418 tip general

24. Av. Cap de bour, rozetă la dreapta, semilună la stânga, coarne mari recurbate înăuntru, urechi mari, rombice, frunziforme. C. p. e. Uzată, ștearsă.

Rv. Scut fasciat dreapta, în câmpul I trei bare, în câmpul II șapte flori de crin tip "gheruță", Я la dreapta scutului. C. p. e. Uzată, ștearsă.

AE, 0,98 g, 15,40x14,73 mm, ↓, inv. MNIR 203361/155/3912

Ag 2‰, Cu 986‰, Pb 7‰, Sb 2‰

MBR p. 60 nr. 418 tip general

Tip VI

1/2 Gros

25. Av. Cap de bour cu coarnele recurbate înăuntru, stea între coarne, rozetă din petale pe cerc la dreapta, semilună revărsată la stânga, urechi mari, rombice. Punct deasupra stelei și alt punct între brațele semilunii.

Rv. Scut fasciat dreapta, în câmpul I trei bare, câmpul II șapte flori de crin (tip "gheruță"), punct la dreapta scutului, deasupra scutului coroană; florile și coroana greu lizibile. C. p. e. ușoară surfrapă.

AE, 0,37 g, 13,14x12,70 mm, ↓, uzată, inv. MNIR 203351/155/3902

Cu 964‰, Pb 1‰, Sn 35‰

MBR p. 65 nr. 470 i tip general

Ștefan al II-lea (1433-1435, 1442-1447, între 1436-1442 asociat cu Iliaș I, între 1444-1445 asociat cu Petru II ?)

Tip II

1/2 Gros

26. Av. Cap de bour cu coarnele recurbate înăuntru, rozetă din petale pe cerc la dreapta și

semilună la stânga, ambele tăind ușor c. p. Descentrată. Surfrapat.

Rv. Surfrapat. Central scut fasciat dreapta, în câmpul I trei bare, câmpul II șapte flori de crin diferite între ele ca tip, peste ele bătută sigla I ?; **cheie spre dreapta, mare**, la dreapta scutului, semn monetar (H?) la stânga, ambele semne foarte mari, imprimate peste cercul perlat. Surfrapate, în partea de jos a scutului, steaua și rozeta care apar pe avers. C. p. e. Uzat.

AE, 0,50 g, 12,88x12,68 mm, →, inv. MNIR 203362/155/3913

Ag 180‰, Cu 805‰, Pb 5‰, Au 1,5‰

MBR inedit

Ștefan cel Mare

Tip I b rozeta 2

Gros

27. Av. **†MONETA[-]DAVIE**; între două c. p. (mult vizibil c. p. i., perle mari)

Cap de bour cu stea între coarnezle recurbate înăuntru, semilună la dreapta și rozetă punctiformă (tip 2) la stânga, urechi rombice, ochi și nări marcate. Descentrată.

Rv. **†STEFANUS VOEVODA**; între două c. p.

Scut despicat, în câmpul I rozetă din petale pe cerc (tip 1), deasupra cruce, câmpul II trei fascii (mult vizibil c. p. i., perle mari). Conservare bună.

AR, 0,74 g, 13,82x13,05 mm, ↗, descentrată, inv. MNIR 203352/155/3903

Ag 815‰, Cu 150‰, Pb 15‰, Au 5‰, Sn 7,5‰, Bi urme

MBR p. 79 nr. 613 tip general

Tip II, rozeta 1

Gros

28. Av. Incus

Rv. **†STEF[-]S VOIEV**; între două c. p.

În scut cruce patriarhală (mult vizibil c. p. i., perle mari).

AR, 0,53 g, 13,57x12,89 mm, inv. MNIR 203353/155/3904

Ag 875‰, Cu 106‰, Pb 4,5‰, Au 5‰, Bi 1,5‰

MBR p. 80 nr. 637 tip general

29. Av. **†MONETA MOEDAVIE**. Între două c. p. Cap de bour cu stea între coarnezle recurbate înăuntru, semilună la stânga și rozetă din petale pe cerc (tip 1) la dreapta, urechi rombice, frunziforme, ochi și nări marcate. Ușoară dublă frapă.

Rv. **†STEFANUS >IEVO**, între două c. p.

Legenda începe la mijlocul stâng al scutului în care se află cruce patriarhală. Surfrapă la legendă (mult vizibil c. p. i., perle mari).

AR, 0,51 g, 15,83x14,84 mm, ↖, inv. MNIR 203354/155/3905 Transfer CNBAR

Ag 911‰, Cu 70‰, Pb 7‰, Au 3‰, Bi urme

MBR p. 80, nr. 637 tip general

Ștefăniță (1517 - 1527)

Gros

Tip a (rozetă/semilună)

30. Av. **†IWCTE[-]ГОСПО**, între două c. p.

Scut stilizat, asimetric, în care se află cap de bour robust, cu coarnezle recurbate înăuntru, ochi și nări marcate, ca atribute rozetă punctiformă în dreapta, semilună la stânga. Uzată.

Rv. **†ДАРЪЗЕМАНМОЛДАВЪСКОН**. Între două c. p.

Cruce patriarhală în scut stilizat, asimetric, cu câte o rozetă în dreapta și stânga.

AE, 0,86 g, 18,66x18,23 mm, inv. MNIR 203355/155/3906. Transfer CNBAR

Ag 263‰, Cu 613‰, Pb 8‰, Zn 46‰, Hg 57‰ (argintată prin amalgamare)

MBR p. 86 nr. 762 tip general

31. Av. **†IWCTEΦAHABOEBODA[-]ГОСП**. Între două c. p.

Scut stilizat, asimetric, în care se află cap de bour robust, cu coarnezle recurbate înăuntru, ochi și nări marcate, ca atribute rozetă din petale pe cerc în dreapta, semilună la stânga. Legenda neclară. Uzat, șters.

Rv. **†ДАРЪЗЕМАНМОЛДАВЪГОСПО**. Între două c. p.

Cruce patriarhală în scut stilizat, asimetric, cu câte o rozetă în dreapta și stânga. Uzat, șters.

AE, 0,94 g, 18,80x18,47 mm, inv. MNIR 203356/155/3907 Transfer CNBAR

Ag 108‰, Cu 783‰, Pb 39‰, Zn 41‰, Hg 26‰ (argintată prin amalgamare)

MBR p. 86 nr. 762 tip general

32. Av. **†IW[-]ДАГОСП**. Între două c. p.

Scut stilizat, asimetric, în care se află cap de bour robust, cu coarnezle recurbate înăuntru, ca atribute rozetă (?) dreapta, semilună la stânga. Uzată, ștersă. Ușoare urme de coroziune.

Rv. **†ДАРЪЗ[-]СКОН**. Între două c. p.

Cruce patriarhală în scut stilizat, asimetric, cu câte o rozetă în dreapta și stânga. Foarte descentrată, mari urme de coroziune. Uzată.

AE, 0,95 g, 18,05x17,52 mm, inv. MNIR 203358/155/3909 Transfer CNBAR
Ag 3‰, Cu 970‰, Pb 4‰, Sn 14‰, Zn 6‰, Hg 5,5‰, Bi urme (argintată prin amalgamare)
MBR p. 86 nr. 762 tip general.

Tip b (semilună/rozetă)

33. Fragmentară

Av. + ИУСТЕ[-]АНАВОЕВОДІА[-]ГОСПО.

Între două c. p.

Scut stilizat, asimetric, în care se află cap de bour robust, cu coarnele recurbate înăuntru, între ele

stea, cu ochi și nări marcate, ca atribute semilună dreapta, rozetă punctiformă stânga. Uzată, ștearsă.

Rv. +ДІАРОЗ[-]АВЪСКОН. Între două c. p.

Cruce patriarhală în scut stilizat, asimetric, cu câte o rozetă în dreapta și stânga. Uzată, ștearsă.

AE, 0,91 g, 17,90x17,28 mm, rupt din margine,

inv. MNIR 203357/155/3908 Transfer CNBAR

Ag 13‰, Cu 756‰, Pb 46‰, Sn 12‰, Zn 157‰,

Hg 2‰ (argintată prin amalgamare)

MBR p. 86 nr. 762 tip general.

Explicația figurilor / Captions

ȚARA ROMÂNEASCĂ / WALLACHIA

Radu I

Fig. 1-3. Ducat de tip comun, tip I c, legendă latină; avers și revers.

Fig. 1-3. Ducat traditional Wallachian type, type I c, Latin inscription; obverse and reverse.

Mircea cel Bătrân / Mircea I the Elder

Fig. 4-8. Ducat de tip comun, tip I, legendă latină; avers și revers.

Fig. 4-8. Ducat traditional Wallachian type, type I, Latin inscription; obverse and reverse.

Fig. 9. Ducat de tip comun, tip I, legendă slavonă; avers și revers.

Fig. 9. Ducat traditional Wallachian type, type I, Cyrillic inscription; obverse and reverse.

MOLDOVA / MOLDAVIA

Petru I / Peter I

Fig. 10. Galvanoplastie după gros tip a cu 7 flori de crin; avers și revers.

Fig. 10. Electroplating of a groat with 7 lilies; obverse and reverse.

Fig. 11-12. Gros cu 6 flori de crin; avers și revers.

Fig. 11-12. Groat with 6 lilies; obverse and reverse.

Fig. 13. Gros cu 5 flori de crin; avers și revers.

Fig. 13. Groat with 5 lilies; obverse and reverse.

Fig. 14. Gros cu 4 flori de crin; avers și revers.

Fig. 14. Groat with 4 lilies; obverse and reverse.

Fig. 15-18. Gros cu 2 flori de crin și ambele legende normale; avers și revers.

Fig. 15-18. Groat with 2 lilies and normal legend obverse and reverse; obverse and reverse.

Fig. 19-20. Gros cu 2 flori de crin și legendă retrogradă pe avers; avers și revers.

Fig. 19-20. Groat with 2 lilies and retrograde legend obverse; obverse and reverse.

Alexandru I cel Bun / Alexander I (the Good)

Fig. 21. Gros tip I <c>; avers și revers.

Fig. 21. Groat type I <c>; obverse and reverse.

Fig. 22. ½ gros tip II; avers și revers.

Fig. 21. ½ groat type II; obverse and reverse.

Fig. 23-24. ½ gros tip V; avers și revers.

Fig. 23-24. ½ groat type V; obverse and reverse.

Fig. 25. ½ gros tip VI; avers și revers.

Fig. 25. ½ groat type VI; obverse and reverse.

Ștefan al II-lea / Stephen II

Fig. 26. ½ gros tip II; avers și revers.

Fig. 26. ½ groat type II; obverse and reverse.

Ștefan cel Mare / Stephen III (the Great)

Fig. 27. Gros tip I b; avers și revers.

Fig. 27. Groat type I b; obverse and reverse.

Fig. 28-29. Gros tip II; avers și revers.

Fig. 28-29. Groat type II; obverse and reverse.

Ștefăniță / Stephen IV (Ștefăniță)

Fig. 30-32. Gros tip a; avers și revers.

Fig. 30-32. Groat type a; obverse and reverse.

Fig. 33. Gros tip b; avers și revers.

Fig. 33. Groat type b; obverse and reverse.

Bibliografie

- Beșliu, Cojocaru, Constantinescu, Grecu, Ivașcu, Marincu, Mateiciuc, Spiridon, Stancu, Știrbu 1982 – Prof. dr. C. Beșliu, dr. V. Cojocaru, M. Constantinescu, prof. dr. V. Grecu, dr. M. Ivașcu, E. Marincu, dr. V. Mateiciuc, dr. S. Spiridon, P. Stancu, C. Știrbu, *Determinarea compoziției unor monede medievale românești prin metode nucleare*, în CN, 4, 1982, 41-56.
- Mănucu-Adameșteanu, Velter, Pârvan, Vilcu 2005 – Gh. Mănucu-Adameșteanu, Ana-Maria Velter, Katiușa Pârvan, A. Vilcu, *Monede medievale și moderne descoperite în București și împrejurimi (secolele XIV-XIX). Monnaies médiévales et modernes découvertes à Bucarest et ses environs (XIV-XIX siècles)*, București, 2005.
- Oberländer-Târnoveanu 2003-2005 – E. Oberländer-Târnoveanu, *Emisiunile monetare bătute pe teritoriul Moldovei în vremea lui Ștefan cel Mare (1457-1504). O analiză critică*, în CN, 9-11, 2003-2005, 299-388.
- Pârvan 1996 – Pârvan, Katiușa, *Monede medievale și moderne descoperite în localitatea Pleșești jud. Suceava*, în CN, 7, 1996, pp. 161-169.
- Pârvan 1998 – Katiușa Pârvan, *Aspects of Moldavia's Coinage at the End of the Fourteenth Century*, în *130 Years Since the Establishment of the Modern Romanian Monetary System*, București, 1998, 204-240.
- Pârvan 2000 – Katiușa Pârvan, *Monede moldovenești descoperite în Moldova*, în *Istro-pontica. Muzeul tulcean la a 50-a aniversare, 1950-2000*, Tulcea, 2000, 563-574.
- Pârvan 2003 – Katiușa Pârvan, *Încă un lot de monede moldovenești din tezaurul de la Rachelu (com. Luncavița jud. Tulcea)*, în Peuce, S.N., 1 (14), 2003, 431-446.
- Pârvan și Constantinescu 2002 – Katiușa Pârvan și B. Constantinescu, *Încă un lot inedit din tezaurul de la (com. Luncavița jud. Tulcea)*, în *Pontica*, 33-34, 2003, 431-446.
- Pârvan 2003-2005 – Katiușa Pârvan, *Ducați munteni descoperiți la Mănăstirea Cucos, județul Tulcea*, în CN, 9-11, 2005, 215-224.

- Pârvan, Constantinescu 2003-2005 – Katiușa Pârvan, B. Constantinescu, *Tezaurul de groși moldovenești de secol XIV descoperit la Mărmureni, com. Oniceni jud. Neamț*, în CN, 9-11, 2003-2005, 225-286.
- Pârvan, Constantinescu 2006-2007 – Katiușa Pârvan, B. Constantinescu, *Monede moldovenești din colecția Corneliu Secășanu*, în CN, 12-13, 2006-2007, 375-422.
- Știrbu 1982 – Constanța Știrbu, *Colecția de monede medievale românești dr. Rudolf Gassauer*, în BSNR, 75-76, 1981-1982, 315-349.
- Știrbu și Stancu 1982 – Constanța Știrbu și Paraschiva Stancu, *Observații asupra emisiunilor monetare ale Țării Românești (1365-1418) pe baza analizelor prin metode nucleare*, în CN, 4, 1982, 57-93.



Fig. 1



Fig. 2



Fig. 3



Fig. 4



Fig. 5



Fig. 6



Fig. 7

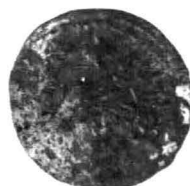


Fig. 8



Fig. 9



Fig. 10



Fig. 11



Fig. 12



Plansa 1



Fig. 13



Fig. 14



Fig. 15



Fig. 16



Fig. 17



Fig. 18



Fig. 19



Fig. 20



Fig. 21



Fig. 22

Plansa 2



Fig. 23



Fig. 24



Fig. 25



Fig. 26



Fig. 27



Fig. 28



Fig. 29



Fig. 30



Fig. 31



Fig. 32



Fig. 33



Plansa 3