

**FAMILIA EREMIE. O VECHE FAMILIE ROMÂNEASCĂ
ORIGINARĂ DIN SĂCELELE BRAȘOVULUI
(STUDIU GENEALOGIC; ÎNTREPĂTRUNDERI CU ALTE FAMILII)**

George Trohani*

Résumé

Il s'agit d'une vieille roumaine des alentours de Brașov, de Săcele, ayant comme premier ancêtre présumé un certain Irimie au commencement du XVIII^{ème} siècle = I^{ère} génération. La II^{ème} génération se compose de deux hommes, Stoica et Irimie, pendant la première moitié du XVIII^{ème} siècle. De la III^{ème} génération **nous ne connaissons qu'un seul homme, Démettre**, né entre 1720-1725 qui achète, en 1751, une maison et un terrain dans le village Baci (Bacsfaló). La IV^{ème} génération est représentée par le prêtre Irimia Eremie (1748-1823) de **quel se tirent, par lui et sa femme Marie, jusqu'aujourd'hui les descendants** de la famille. La V^{ème} génération se compose de deux hommes et une femme qui ont vécu depuis la fin du XVIII^{ème} siècle (1795) et 1887. Le premier a eu trois filles, en temps que le second 11 ou 12 enfants (cinq garçons et trois ou quatre filles) qui constituent la VI^{ème} génération, **qui s'étend de 1825 à 1929, donc un siècle. Et pendant ce las de temps les membres de la famille s'établissent dans le Royaume – en Dobroudja, Brăila et Bârlad.**

Tous les cinq garçons, mariés, ont eu des enfants qui forment la VII^{ème} génération – 17 garçons et 9 filles, en tout 26 personnes qui vécurent pendant les années 1855-1994, donc pour à-peu-près un siècle et demi. Des 17 garçons, entre 1903 – 2012, descendent sept garçons et dix filles, en tout 17 personnes, la VIII^{ème} génération.

Les VII^{ème} et VIII^{ème} générations sont celles qui souffrèrent des profondes transformations – les deux guerres mondiales et surtout l'après-guerre. Du pâturage à **l'agriculture et en pour donner suite aux diverses préoccupations** – industrie, médecine, constructions. Déménagements d'une ville à **l'autre, une** bonne partie à Bucarest ou même en Europe et Amérique. Une bonne partie des Eremies, naquit au temps de François Joseph I ou de Charles I^{er}, a finie en communisme ou même en ce qui a suivi.

En évolution – mais nous pouvons dire même involution – dès sept derniers garçons seulement trois sont les parents de quatre garçons et deux filles. Aux garçons on peut compter un cinquième, qui a pris le nom de sa mère – donc sept personnes, la IX^{ème} génération d'après 1940. Et en fin de compte, la X^{ème} génération - d'après 1979: trois-quatre filles et seulement un garçon. C'est la fin d'une famille? Officiellement... **oui!**

Comme conclusion: pendant les environ 320 ans d'existence, jusqu'à présent, la famille Eremie a eu 110 personnes, dont 73/74 se sont nées portant ce nom – 42 garçons et 31/32 filles. Une bonne partie de ceux-ci ont eu une certaine importance dans le développement du pays, indifférent du régime politique, accomplissant leur devoir à la maison, au travail, sous les armes, malgré le fait que de 1945 en 1990 le Pays **n'a pas été trop reconnaissant... Mais** une lutte est la vie, donc lutte... **car demain le Soleil brille de nouveau sur le ciel.**

Ainsi comme la parole du Seigneur envers Jérémie:

* Muzeul Național de Istorie a României, București.

E-mail: gtrohani@yahoo.com

1.18. Moi, aujourd'hui, je fais de toi une place forte, un pilier de fer, un rempart de bronze, face au pays tout entier, face aux rois de Juda, a ses ministres.

19. Ils te combattrent, mais ils ne pourront rien contre toi; Je suis avec toi pour te libérer.

Mots-cléfs: généalogie, Eremie, Baci, Săcele.

În toate satele românești din Transilvania numele biblice și mai apoi romane au fost des folosite. Dacă la început cauza se explică strict religios, în cele din urmă ea s-a datorat opunerii la maghiarizarea sau germanizarea mai mult sau mai puțin forțată.

Unul din numele relativ intens atribuite, în satele mocănești din jurul Brașovului și Sibiului, este cel al profetului Ieremia. Din acesta, când a devenit nume de familie, au apărut diferite variante: Irimia, Irimie, Eremia, Eremie, Ieremia etc.

Printre cele mai vechi semnalări ale acestui nume, dar având o origine moldovenească, este cea din 1530 când sunt menționați 17 negustori vasluieni în Brașov printre care și unul *Eremia*. Mai apoi, în săptămâna 5-11 iunie 1547, sunt înregistrați cinci negustori bârlădeni, printre care și unul *Eremie*, fiecare importând mărfuri și plătindu-și separat vama, ei fiind găzduiți la locul tradițional al negustorilor moldoveni, pe ulița Bârsei (Popescu 1979 283-284)¹.

Este de menționat și un *Eremia pecetariul*, meșter brașovean în făurirea sigiliilor. În 1689 <dumnealui lucrează foarte bine și curat> (Milencovici-Bătrâna 1972), gravează pecetea noului sigiliu domnesc, după ce îl făcuse și pe cel vechi, iar în 1699 execută tot un sigiliu dar, de această dată, cu slove latinești (pentru an) la comanda lui Constantin Brâncoveanu (49), domnitorul Țării Românești.

Pentru izul pitoresc dorim a pomeni și de un document din 1 ianuarie 1765 privitor la răspunsurile date de martorii *Ioan Ieremia de 110 ani*, Krisz Stupariu de 76 ani și Gojta Florea la întrebările puse cu privire la controversa ce exista între orașul Brașov și comuna Bod pentru semnul de hotar. Martorul Ioan Ieremia a afirmat că știe sigur că albia veche a râului Ghimbav a despărțit teritoriul orașului Brașov de cel al comunei Bod (AMOB 1961 doc. 42 - dos. VI 1765 nr. 27 - anexa 4).

Diferiți Eremie din Baci-Săcele

Din studierea mitricelor (protoalelor) Bisericii Sf. Nicolae din Baci-Săcele - cinci volume ce încep cu anul 1793² - s-a putut stabili nașterea, botezul, căsătoria sau decesul unei bune părți a membrilor familiei Eremie. Studiul respectiv a avut loc în anii 60 ai secolului al XX-lea prin bunăvoința preotului paroh de atunci, vrednic într-o pomenire, Victor Marin, al cărui oaspete am fost în perioada mai multor vacanțe școlare. Mai întâi vom menționa diverși Eremie a căror strictă înrudire nu am putut-o stabili:

- la 5 aprilie 1808 moare *Maria*, de 20 ani, 2 luni și 4 zile, născută pe 1 aprilie 1788, a lui *Gheorghe Irimie*. În mormântarea a avut loc pe 6 aprilie (MM vol. I).

- la 18 octombrie 1808 are loc căsătoria lui *Gheorghe Irimie* cu *Ana* lui *Oprea Mocanu* (MC vol I). Acest Gheorghe Irimie moare între 1839-1841, perioadă când soția lui este singură nașă - la 21 decembrie 1841 <Ana răposatului Gheorghe Irimia> este nașa Stanei Păunel, născută pe 15 decembrie (MB vol III 54).

¹ cf. ArhStBrașov, registrul vicesimelei Brașov, III A/G3, rezumat în *Quellen zur Geschichte der Stadt Kronstadt in Siebenburgen, Brașov, Rechnungen, I, 1503-1526*, 1886.

² Inventar 274-277, Protocolul Botezați-Născuți, vol.1, 1793-1806; Cununați, vol. 1, 1793-1808; Cununați, vol. 2, 1815-1843; Botezați, vol. 3, 1834-1845; Morți, vol. 1, 1793-1821.

Probabil că tot această **Ana c.D. Gheorghie Irimie** este cea care a mai fost naşa lui **Gheorghie Teşileanu** la **20 martie 1835**, născut pe 14 martie (MB vol. III 3-4), pe 12 octombrie 1835 a lui Vasile Manea, născut pe 6 octombrie (MB vol. III 7), pe 14 august 1837 a fetei Marica Mitea, născută pe 9 august (MB vol. III 20) iar pe 11 iunie 1839 a fetei Reveca, născută pe 6 iunie (MB vol. III 35).

Soţii Gheorghe şi Ana Irimie sunt probabil părinţii lui *Gheorghie*, născut la 9 ianuarie 1810 şi mort la 11 martie 1810, de 2 luni şi 2 zile, înmormântarea având loc pe 12 martie (MM vol. II), precum şi ai unei fete *Maria*, care pe 24 aprilie 1835 este naşa lui Reveca Aurzică(?), născută pe 23 aprilie (MB vol. III 3-4), pe 8 decembrie 1835 a lui Nicolae Bireag(?), iar pe 2 februarie 1836 a lui Ioachim Drăgan, născut pe 29 ianuarie (MB vol. III 7).

- la 20 octombrie 1807 are loc căsătoria lui *Dumitru Irimie* cu *Paraschiva a lui Ilie Goagă* (MC vol. I).

- pe 11 octombrie 1806 moare *Maria Irimiei*, de 75 ani, 1 lună şi 2 zile, născută pe 9 septembrie 1731. Slujitor la înmormântare, pe 12 octombrie, a fost preotul Eremie Eremia (MM vol. I). Probabil că această Maria, <fiica lui Ioan Irimie>, la 13 decembrie 1803 a fost naşa de botez a unei fete *Maria Tărcanu* (născută pe 5 decembrie) (MNB vol I 150).

- la sfârşitul secolului al XVIII-lea şi începutul secolului al XIX-lea *Ioan Irimie* împreună cu soţia sa *Paraschiva* sunt menţionaţi ca părinţii a patru fete:

- *Paraschiva* născută pe 25 iunie 1796, botezată pe 6 iulie - naş fiind David Samer, iar preot Eremie Eremia (MNB vol I 144) - şi moartă, la 1 an şi 21 zile, pe 14 iulie 1797. Înmormântarea are loc pe 15 iulie, preot fiind tot Eremie Eremie (MCM vol. I).

- *Paraschiva* născută la 9 mai 1798, botezată la 18 mai de preotul Eremie Eremia (MNB vol. I 67).

- *Stanca* născută la 19 februarie 1802, botezată pe 23 februarie şi moartă probabil în 1803 sau 1804 (MNB vol. I 122).

- *Stana* născută la 18 decembrie 1804 şi botezată pe 30 decembrie (MNB vol. I 165).

Probabil că acest **Ioan Irimie** este naş la 29 noiembrie 1800 la căsătoria lui **Pătru Tăranu** cu **Maria Pascu** (MC vol. I), la căsătoria din 4 octombrie 1803 a lui Pascu Bivol cu *Paraschiva* (MC vol. I), la botezul din 3 aprilie 1804 a fetei *Paraschiva Bivolu*, născută pe 23 martie (MNB vol. I 153) şi la căsătoria din 20 octombrie 1807 a lui Staicu Staicului cu *Marina* (MC vol. I).

- un alt *Ion* din *Irimie* cu soţia *Ana* sunt părinţii a două fete:

- *Bucura* născută la 20 octombrie 1796, botezată pe 24 octombrie - naş fiind Ion Trăistaru, iar preot Eremie Eremia (MNB vol. I 44).

Unul din aceşti doi **Ioan Eremie** ar putea fi acel *Juon Irimie* care în timpul Revoluţiei lui Tudor Vladimirescu, din 1821, a găzduit în locuinţa sa din Baciul trei familii de refugiaţi din Ţara Românească - pe **Hagi Niculai, Mihaly sin Miku şi pe Ioniţă Şerban** (Penelea, Haşdeu 1973 315).

- *Paraschiva* născută la 20 octombrie 1805, botezată pe 27 octombrie (MNB vol I 173) şi căsătorită la 4 septembrie 1823 cu *Dragomir* (MC vol. II f. 8).

Unul din aceşti doi **Ioan I. Erimia**, alături de un anume Stan Turcu, face parte dintre cei 12 juraţi (epitropi) din 15 februarie 1808 ai bisericii Sf. Nicolae din Baciul (Ghelase 1932 533-537).

- un *Florea Irimie* cu soţia *Maria* sunt părinţii altor două fete:

- *Paraschiva* născută la 16 septembrie 1797, botezată pe 25 septembrie
 - preot Manoil Mihail (MNB vol. I 60).

- *Ana* născută la **5 martie 1804** și botezată pe 12 martie (MNB vol. I 151).
- Florea Irimie este pe **12 noiembrie 1794** nașul lui **Ioan Munteanu** la căsătoria sa cu **Bucura Brumă** (MC vol. I).
- pe 7 septembrie 1802 o *Bucura* a lui *Ioan Irimie* se căsătorește cu *Ioan Drăgoiu* (MC vol. I).
- la 9 octombrie 1804 *Gheorghe* al lui *Dumitru Irimie* se căsătorește cu *Maria* a lui *Bucur Ianu* (MC vol. I).
- O Maria a <lui Gheorghe Irimie> pe 15 octombrie 1805 este nașa lui Gheorghe Păounel**, născut pe 8 octombrie (MNB vol I 173).
- peste ani, pe 13 ianuarie 1818 un *Gheorghe Irimie* (oare tot același?) este **naș la o cununie** (MC vol II f. 4), **de asemenea pe 24 octombrie 1818, pe 1 și 8 mai 1819** (MC vol. II f. 5, 7).
- în 18 iunie 1839 *Maria* a lui *Ioan Irimie* este **nașa lui Dimitrie Baston** născut pe 13 iunie (MB vol. III 35).
- *Radu Eremie* căsătorit cu *Stanca* sunt **părinții** lui:
 - probabil *Radu Erimie cel Tânăr* cu soția sa *Dobra*, sunt, la rândul lor, **părinții** lui:
 - *Maria* născută la **14 martie 1837** și botezată pe 21 martie (MB vol. III 15).
 - *Ana* născută la **22 septembrie 1842** și botezată la 1 octombrie (MB vol. III 62).
 - *Voicu* care la 26 august 1828 se căsătorește cu *Maria* a lui *Costandin Moldoveanu* (MC vol. II f. 13). Ei sunt **părinții** lui *Ana* care la 12 septembrie 1848 se căsătorește cu *Bucur* fiul lui *Ioan Goagă* (MBC 80).
- Maria* lui *Voicu Erimie* este pe 21 august 1843 **nașa lui Voicu Gheri cel Tânăr**, născut pe 20 august (MB vol. III 68).
- *Ioan* care la 10 noiembrie 1829 se căsătorește cu *Stana* lui *Gheorghe Pascu* (MC vol. III f. 14, 16).
- Stanca lui c.D.Radu Irimie pe 13 septembrie 1836 este nașa Mariei Comșa** născută pe 7 septembrie (MB vol. III 11).
- în 1848 moare *Radu Erimie*, care era căsătorit cu *Paraschiva*, **nașă** pe 22 august 1837 a unei fete *Paraschiva*, născută pe 15 august (MB vol. III 20) **și pe 16 iulie 1839** a unei alte fete *Maria Turcu*, născută pe 9 iulie (MB vol. III 35). Ei sunt **părinții** lui *Ion* care la 1 noiembrie 1848 se căsătorește cu *Reveca* fiica lui *Gheorghe Băncilă* (MBC 80). S-ar putea ca aceștia, la rândul lor, să fie **părinții** unei fete *Paraschiva*, care s-a căsătorit cu *Ion Munteanu*, decedată în 1942, la circa 90 ani. Nu este exclus ca acest *Ion Munteanu* să fie cel botezat pe 18 iunie 1841 de către *Maria* lui *Erimie Erimie* (MB vol. III 50).
- un *Stan Irimie* este menționat ca tată a cinci băieți:
 - *Dumitru* născut la **13 mai 1804** și decedat la **1 august 1808** având **4 ani 2 luni și 18 zile**. Însmormântarea a avut loc pe 2 august (MM vol. I).
 - *Irimie* născut la **5 martie 1807** și decedat la **10 mai 1810**, de **3 ani 2 luni și 3 zile**, însmormântarea având loc pe **11 mai** (MM vol. I).
 - *Dumitru* născut la 20 iunie 1809 și decedat la **1 martie 1810**, având **8 luni și 10 zile**. Însmormântarea a avut loc pe 2 martie (MM vol. I).
 - la 3 septembrie/1 octombrie 1818 *Stan fecioru* lui *Stan Irimie* se căsătorește cu *Maria* lui *Stan Turcu* (MC vol. II f. 4). S-ar putea ca ei să fie **părinții**, dacă nu un alt *Stan sin Irimie* căsătorit tot cu o *Maria*, unei fete *Ana* născută la **15 iunie 1836** și botezată pe 20 iunie (MB vol. III 9). Iar *Maria S. D. Stan Irimie* este la **14 mai 1839** **nașa lui Costandin Golă**n (MB vol. III 32), la 30 august 1841 a lui *Ion Turcu*, născut pe 24 august (MB vol. III 32), în aprilie 1842, cu numele de <Maria lui Stan

Erimie cel Tânăr>, lui Maria a lui Iancu (MB vol. III 56), iar la 7 decembrie 1844 a lui Ştefan al lui Iancu, născut pe 2 decembrie (MB vol. III 80).

- la 12 septembrie 1826 *Ioan* se căsătoreşte cu *Voica* a lui *Toma Pascu* (sau *Panu*) (MC vol. II f. 12). Ei sunt părinţii lui *Nicolae*, născut la 11 decembrie 1839 şi botezat pe 16 decembrie (MB vol. III 38).

- un *Gheorghe sin Erimie* cu soţia sa *Stanca* sunt părinţii lui:

- *Maria* născută la 3 august 1835 şi botezată la 11 august (MB vol. III 6).

- *Gheorghe* născut pe 13 aprilie 1838 şi botezat pe 24 aprilie (MB vol. III 24).

- *Nicolae* născut la 1 decembrie 1840 şi botezat la 7 decembrie (MB vol. III 46). În anul 1894 el donează pentru Crucea de la Fântâniţa 100 florini, iar pentru corul bisericii din Baci 10 florini - vezi şi mai jos, la donatori, unde apar şi descendenţi ai săi.

- *Stanca* născută la 20 august 1843 şi botezată pe 28 august (MB vol. III 68).

Stanca lui *Gheorghe Irimie* este la 6 octombrie 1842 naşa unei fete *Maria Păoaca*(?) născută pe 30 septembrie (MB vol. III 62).

- un *Dumitru Erimie* căsătorit cu *Maria* sunt părinţii lui:

- *Erimia* născut la 12 octombrie 1836, botezat pe 20 octombrie (MB vol. III 11) şi mort între 1837-1841.

- *Erimie* născut la 20 decembrie 1841 şi botezat pe 28 decembrie (MB vol. III 54).

- *Alexie* născut la 4 martie 1844 şi botezat pe 9 martie (MB vol. III 72).

Probabil că acest *Alexe Erimia*, căsătorit cu *Ana*, este tatăl unui fiu *Dumitru*, născut în Săcele (fără precizarea satului) la 8 decembrie 1876, care în 1896, pe când era student la medicină în Bucureşti, cere recunoaşterea cetăţeniei române. Ca urmare, Senatul României în şedinţa din 23 martie 1904 cu 37 bile albe contra 5 negre, iar Adunarea Deputaţilor în şedinţa din 2 aprilie 1905 cu 62 bile albe contra 2 negre îi recunosc această cetăţenie (*Desbaterile Adunării Deputaţilor* no. 36/28 mai 1905 571 pe baza *Mesajului Regel* 1330/8 aprilie 1904).

Nu este exclus ca mai sus pomenitul *Alexie* să fie şi tatăl lui *Alexe A. EREMIA*, născut în Bacifalu pe 3 octombrie 1878, care în 1903 pe când urma cursurile Şcolii Superioare de Farmacie din Bucureşti, să fi cerut şi el recunoaşterea cetăţeniei române. Aceasta i-a fost aprobată mai întâi de către Adunarea Deputaţilor în şedinţa din 31 ianuarie 1903, iar apoi, în şedinţa din 4 decembrie 1903, şi de către Senatul României cu 47 bile albe contra 1 neagră (*Desbaterile Senatului* nr. 9/13 decembrie 1903 41).

Maria lui *Dumitru Erimie* (tatăl, respectiv bunicul) este la 9 mai 1843 naşa lui *Manole Coslea*, născut pe 6 mai (MB vol. III 66).

- la 1 februarie 1842 *Reveca* lui *Dumitru Erimie* din *Turcheş* este naşa lui *Stana Toma*, născută la 30 ianuarie (MB vol. III 54).

- în 1853 este menţionat un *Ioan Erimia* ucenic în vârstă de 20 ani, născut în *Başfalu*³.

- la 3 august 1865, în şedinţa guvernului regesc al ţării Transilvania ținută la Sibiu, sunt menţionaţi doi învăţători în Baci *Jeremia Alexa* şi *Muntyan Nicolae*, iar în *Turcheş* tot doi - *Soiu Nicolae* şi *Odoru Alesie* (*Polverejan* 1968).

- un *Ioan ERIMIA*, din *Turcheşiu*, fiul lui *Dumitru* cu *Paraschiva*, născut şi botezat pe 26 octombrie 1862, ajuns ajutor în laboratorul de histologie al Facultăţii de Medicină din Bucureşti şi asistent la Patologie-Bacteriologie, obţine din partea Senatului României recunoaşterea cetăţeniei române în februarie 1889 (*Desbaterile*

³ Arh.Gremiu Braşov, Catalog, fac.18/19, fiul (?) lui *Demetriu Erimie*

Senatului 22 februarie 1889 353). **Adunarea Deputaților** i-o acordă în **ședința din 3 martie 1890** cu 53 bile albe contra 8 negre (*Desbaterile Adunării Deputaților* no. 55/17 martie 1890 1013). Are dreptul de liberă practică a medicinei (*Monitorul Oficial* din 25 ianuarie 1889) **și face armata în România** (*Monitorul Oficial* din 23 septembrie 1889)⁴.

În **Conscripția creștinilor ortodocși din satul Bacifalău** din 20 noiembrie 1846 sunt menționați:

Nr.crt.	Numele și prenumele	Bărbați	Femei	Total
10	Irimie Irimie	5	4	9
25	Barbu Ieremie	2	2	4
44	Gheorghe Ieremie	4	3	7
83	Radu Eremie	2	3	5
95	B.P.(?) Radu Eremie	1	2	3
97	Ioan Eremie	5	2	7
98	Stan Ieremie	2	2	4
99	B(?) Maria Eremie	-	1	1
171	Ioan Ieremie	1	1	2
208	Dumitru Eremie	4	6	10

Cel de la numărul 10 ar putea fi Irimie Irimie căsătorit cu Maria Turcu (a se vedea mai jos): tatăl + patru băieți = cinci bărbați, iar mama + două fete = trei femei, a **patra nu știu cine ar putea fi**.

Cel de la numărul 44 trebuie să fie Gheorghe cu Stanca, **părinții Mariei**, Gheorghe, ai lui **Nicolae și ai Stancăi**. Mai era deci un bărbat în casă, neidentificat.

Cel de la numărul 97 ar putea fi acel Ioan Eremie căsătorit cu Voica a lui Toma Pascu în 1826 sau cel căsătorit cu Stana a lui Gheorghe Pascu în 1829.

Cel de la numărul 98 trebuie să fie mai sus amintitul Stan Eremie căsătorit cu o fată Maria, având ca fată pe Ana. Cine este al doilea bărbat din casă nu **știu**.

Cea de la numărul 99 ar trebui să fie **Maria lui Ioan Eremie, nașa din 1839**.

Cel de la numărul 171 ar trebui să fie Ion Eremie căsătorit cu Nuța (vezi mai jos), fiul lui Irimie Irimie cu Maria Turcu, care aveau casa lor.

Ar mai putea fi Ioan al lui Radu Irimie cu Stana lui Gheorghe Pascu.

Problematică este identificarea lui Dumitru Eremie de la numărul 208 cu 4 bărbați și 6 femei.

Printre donatorii Bisericii Sf. Nicolae din Baci-Săcele, cu diferite ocazii, sunt menționați:

- *Nicolae* (amintit puțin mai sus) al lui *Gheorghe Eremie*, care dă în anul **1894 pentru Crucea de la Fântânița 100 florini**, iar pentru corul bisericii 10 florini.

El a avut un nepot *Dumitru Eremias* care, în anii **1880 și 1890, a donat câte 100 florini bisericii din Baci**. Acest Dumitru Eremias, ce-și **grecizase numele pentru a beneficia de anumite privilegii comerciale**, era posesorul unei case comerciale și al unui restaurant cu căutare în Brașov.

⁴ Chemat în armată pe 1 octombrie.

El este menţionat în anii 1850 (*Arh.Gremiu Braşov* Ms. 383)⁵ şi 1891 ca negustor cu prăvălie în Braşov iar în 1852/1853 avea trei ucenici (*Arh.Gremiu Braşov* Ms. 521) - unul dintre salariaţii săi, cu funcţia de comis şi un salariu de 200 florini, se numea Vasile Barbu (*Arh.Gremiu Braşov* Ms. 1082).

În 1891 acest Dumitru Eremias era în Societatea Sodalilor Români (societate creată la 26 decembrie 1869 şi dizolvată la 8 februarie 1894).

Tot în 1891, în urma războiului vamal dintre Austro-Ungaria şi România, chiar firme mari, precum cea a lui Dimitrie Eremias, nu-şi pot plăti nici măcar dobânzile împrumuturilor, raportând „dobânzi şi capite” din an în an în bilanţurile Gremiului (*Arh.Gremiu Braşov* Ms. 1421).

Un nepot al acestui Dumitru, *Ilie Savu*, donează în 1920 pentru corul bisericii 500 lei, iar în 1935 donează 5000 lei pentru renovarea bisericii. În 1940 mai trăia soţia sa *Maria Savu*.

Tot în 1935 *Ioan Zărnescu*, nepot al lui Ilie Savu, donează şi el pentru renovarea bisericii din Baci 5000 lei.

Un alt nepot al lui Dumitru Eremias, *Gheorghe Savu*, în 1924 introduce lumina electrică în biserică donând 22.000 lei.

Şi tot în 1935 *Iancu Ştefănescu*, de asemenea nepot al lui Dumitru Eremias, donează pentru renovarea bisericii 5000 lei.

- în 1912 **Reveica Gh. Panţu**, născută Eremie, donează jumătate de jugăr de pământ bisericii din Baci.

- în anul 1958 sunt înmormântaţi în cimitirul din jurul bisericii din Baci *Gheorghe Eremie* de 79 ani (deci născut în 1879) şi *Paraschiva Odor*, născută Eremie, de 75 ani (deci născută în 1883).

Diferiţi Eremie sau Eremia sunt întâlniţi şi în Braşov, în secolul al XIX-lea. Vom menţiona doar pe:

- la 10 aprilie 1803 este menţionat ca paroh şi notar în Braşov *Dimitrie Eremie* (*Arh.Gremiu Braşov* Ms. 1804)⁶.

- un anume Dimitrie, fiul lui Nicolae EREMIA şi al Mariei, născut la 1 noiembrie 1855 în Braşov, botezat la 6 noiembrie şi căsătorit la Iaşi, în ziua de 30 noiembrie 1886 cu Smaranda C. LUCA. Acest Dimitrie, verificator clasa I la C.F.R. serviciul comercial, din 1 martie 1888, se afla de prin 1875 în România, iar la 27 februarie 1897, Senatul României, cu 40 bile albe contra 7 bile negre, îi aprobă recunoaşterea cetăţeniei române (*Desbaterile Senatului* nr. 49/2 martie 1897 420-421). Adunarea Deputaţilor o recunoaşte în şedinţa din 18 ianuarie 1903 cu 62 bile albe (*Desbaterile Adunării Deputaţilor* nr. 19/6 februarie 1903 310).

- un George EREMIA, născut în Braşov la 15 decembrie 1862 şi botezat la 3 ianuarie 1863, membru al Ligii Culturale, funcţionar la Primăria Capitalei, prin cererea 667/7 februarie 1897 solicită recunoaşterea cetăţeniei române. Senatul României, în şedinţa din 18 februarie 1915 i-o recunoaşte (*Desbaterile Constituantei - Senatul* nr. 19/21 februarie 1915 180).

În cele ce urmează trecem la prezentarea unei familii Eremie bine determinată, ce îşi are obârşia la începutul secolului al XVIII-lea şi se continuă până astăzi. Ea a

⁵ Lista tuturor negustorilor membrii ai Gremiului levantin din Braşov înaintată Camerei de Comerţ la 3 iunie 1850, la numărul 18 este menţionat Demeter Eremias.

⁶ cf. dos.X, nr. 94, original românesc cu caractere latine

pornit din satul Baci, primul din cele șapte sate săcelene de la sud-est de Brașov. Azi satul este component al orașului Săcele.

PRIMII EREMIE

Dintr-un act de vânzare reiese că la mijlocul secolului al XVIII-lea fiul unui anume Irimia (I.1.), la 14 septembrie leat 7260 (=1751), Stoica Irimia (II.2.) vindea nepotului său de frate Irimia (II.1.), pe nume Dumitru (III.1.), o casă și un loc de holdă în satul Baci. Este posibil ca la aceea dată fratele lui Stoica și tatăl lui Dumitru, pe nume Irimia Irimia să nu se mai fi aflat în viață, fiind, de asemenea probabil, primul născut.

În zăpădă se menționează că <am vândut de a mea bună voie>... <nepotului meu anume Dumitru (III.1.) sin fratelui meu Irimia (II.1.)>... <o casă a mea ce am avut în sat în Bacifalu>, casă cumpărată <de la Frujina Gudroas>. Casa a fost vândută cu 81 florini, iar <lângă casă i-am mai dat și un loc de semănat o jumătate de holdă în câmpul Bacifalului>... pentru a le <stăpâni aciastă casă și moșia desămnat cu bună pace și el și copiii lui câți Dumnezeu îi va dăruia>. (Planșa 1, fig. 1)

Acesta este singurul document și singura mențiune pe care o cunoaștem, până în prezent, despre existența unor membrii cerți ai familiei Eremie la mijlocul secolului al XVIII-lea. În privința urmașilor lor nu ne putem baza decât pe intuiție și supoziție. Bănuiala noastră este că mai sus pomenitul cumpărător Dumitru a fost tatăl viitorului preot Irimia Irimie din Baci. Spunem aceasta deoarece numele viitorului preot a fost dat în amintirea bunicului său, tatăl lui Dumitru și frate cu Stoica, iar primul copil al viitorului preot se va numi Dimitrie, preluând și el, la rândul său, numele bunicului presupus de către noi. De altfel și un istoric al meleagurilor săcelene, Toma Fratesiu, la sfârșitul secolului al XIX-lea, era de părere că tatăl preotului Irimie Eremie se numea Dumitru (Fratesiu 1895 16).

Dar prin faptul că viitorul preot Irimie s-a născut în 1748 reiese că tatăl său, Dumitru, cel ce cumpără, în 1751, un loc de casă de la unchiul său trebuie să se fi născut prin 1720-1725. Probabil că în 1747 s-a căsătorit și astfel, în 1748, devenea tată. Iar în 1751, în jurul vârstei de 30 ani, cumpără locul de casă mai sus menționat.

Bănuim că pe acest loc, în 1887, s-a construit de către urmași casa din Baci, str. Crișan nr. C.F. 136, top. 282 și 283, ce va rămâne moștenire familiei Eremie până la naționalizarea din 1948. Așa s-ar explica păstrarea în familie a mai sus menționatului zăpădă/act de vânzare din 1751. Casa mai sus menționată a fost vândută în 1956 preotului Victor Marin din Baci care însă, printr-un lung proces local ce a durat până prin 1963/1964, nu a putut-o folosi (Planșa 1, fig. 2).

Si dacă supozițiile noastre sunt reale, reiese că frații Irimia și Stoica, tatăl și respectiv unchiul lui Dumitru, trebuie să se fi născut în jurul anului 1700.

Nu este exclus ca acest Dumitru Eremie să fie una și aceeași persoană cu un Dumitru Eremie, locuitor în Stupinele-Brașovului ca econom de pământ, și care împreună cu soția sa Stana să fi contribuit la ridicarea noii biserici din Baci - unde preot era fiul lor Irimie (IV.1.) - împreună cu Dragomir Turcu, econom de vite prin România, și soția sa Maria, ambii din Baci (Fratesiu 1895 17).

MEMBRII CERȚI AI FAMILIEI EREMIE ÎN BACIU-SĂCELE

Pe baza actelor și informațiilor transmise oral sau în scris de către descendenții direcți s-a putut stabili o filiație neîntreruptă începând cu preotul Irimia Eremie (IV.1.) decedat la 12 octombrie 1823 la vârsta de 75 ani, deci născut în 1748. Soția sa se numea Maria.

El este unul din ctitorii actualei biserici Sf. Nicolae din satul Baci (Bacsfaló), orașul Săcele, județul Brașov (Planșa 2, fig. 3a-3b). Mormântul său se află cum intri în curtea cimitirului bisericii din Baci, în dreapta, acesta slujind la biserica din Baci timp de 47 ani.

Satul Baci este pomenit pentru prima dată în izvoarele istorice în anul 1444. Biserica actuală Sf. Nicolae, după ce **Magistratul Brașov** dă rezoluția 764 din 23 aprilie 1807 de înnoire a bisericii, a fost începută, la sud de cea veche, în 1808 și terminată <cu toată podoaba> în 1817. La 21 august 1811, de Sf. Tadeu, a fost sfințită de către episcopul Vasile Moga. În 1814 a fost pictată de Iacob Pop. Ancadramentul ușii din pronaos, din piatră, datează din 1776 și împreună cu pristolul, făcut la <6 august 1784 de Popa Gheorghe> (numit la 9 martie 1783 <preot bătrân>) provin din vechea biserică. În anii 1934-1936 a fost radical restaurată (Cristache-Panait 1966 85-89).

La 17 octombrie 1797 <popa Irimie> este nașul Paraschivei, fiica lui Bucur E... nu din Baci (MNB vol. I 62).

O însemnare de a sa, păstrată se pare pe o carte, menționează că <la anul 1802 octombrie 14 eram în București, mă uitam la Colțea când s-au cutremurat pământul și s-au frânt turnurile de la biserici și case>.

Copiii săi au fost:

(din IV.1) V.1. - **Paraschiva** despre care se știe doar că s-a căsătorit la 3 noiembrie 1807 cu *Stan sin Pârvul* - nun fiind George Purece, iar preot Irimie Irimia (MC vol. I 35).

V.2. - **Dimitrie** numit și *Dascălul*. Născut la 17 mai 1795, botezat la 21 mai, naș fiind Ivan Drăgănescu, iar preot Manole Mihail (MNB vol. I 29), și decedat pe 7 aprilie 1877. La 17 august 1819 s-a căsătorit cu *Maria*, fiica lui *Vasile(?) Tibări* (MC vol. II f. 5). Soția sa, **Maria**, este, probabil, la 23 iunie 1841 nașa fetei abia născute Reveca Bucșea (MB vol. III 50).

Soții Dimitrie și Maria au avut trei fete.

V.3. - *Irimia* născut la 26 februarie 1799 (MNB vol I 78) sau 1797 (cum scrie, după noi greșit, pe crucea de pe mormântul său din Baci) (Planșa 3, fig. 4). A fost botezat pe 4 martie 1799 de preotul Manole Mihail.

La 5 noiembrie 1822 s-a căsătorit cu *Maria*, fiica lui *Gheorghe Turcu*, născută la 23 iunie 1805 (1806) și decedată la 20 decembrie 1891 (datele de pe crucea funerară din cimitirul din Baci). La căsătorie naș a fost Ioan Manoil, iar preot Ioachim Coman (MC vol. II 7-8).

De la Maria, născută Turcu, se păstrează foaia ei de zestre datată 4 noiembrie 1822, prin care era înzestrată cu: 50 oi mari, 20 cârlani (=miei ce nu mai sugeau), o iapă mare, o noatină (=mânz) de doi ani, 100 bani de hârtie nemțești, 10 șire fuioare, trei inele argint, o pereche cercei din argint, o casă cu grădină, o holdă bună, două rochii, trei androace (=tipare?), două brâne de lână, un șam (=damasc) de mătase, patru șurțuri, o tivilichie (=pieptar), o scurteică, o ghiordie (gherdan=șirag de mărgelă), opt ii cu mătase, patru ștergare de borangic, două ștergare de cue, șase fețe de perini, patru saci, o sarică (=manta), un covor, două pânzeturi, o scurteică de mătase, un strai (=haină) și trei țoșeri (Planșa 3, fig. 5).

La 9 iulie 1838 Maria soția D. Erimie Erimie este nașa Mariei Lazăr, născută pe 4 iulie (MB vol. III 26), la 10 iunie 1839 a Mariei Munteanu, născută pe 5 iunie (MB vol. III 34-35), la 18 iunie 1841 a lui Ioan Munteanu (MB vol. III 50), la 19 aprilie 1844 a lui Constantin Munteanu, născut pe 9 aprilie (MB vol. III 72), iar la 20 septembrie 1844 a Mariei Ganu (MB vol. III 74).

În 1875 soții Eremie, Irimie la vârsta de 76 ani (Planșa 4, fig. 6), și Maria, la vârsta de 69 ani (Planșa 4, fig. 7), au fost reprezentați, separat, pe două tablouri (de

94x74 cm) de către pictorul Mișu Popp (Comănescu 1932 99-131; Popescu 2007 163, 260, nr. 37-40). Aceste tablouri aparțineau în 1932 Constandei Irimie Eremie-Popa de pe str. Lucaci nr. 19 din București, și au fost moștenite(?) de urmașii inginerului Tiberiu Eremie. Reproduse în 4-5 copii, pentru familie, tot de către pictorul Mișu Popp, dar nesemnate, două dintre ele au fost vândute, în 1967, de către Constanța (soția lui Nicolae) Eremie Muzeului de Artă din Suceava. Alte două tablouri, identice cu acestea, se află la Muzeul de Artă din Ploiești.

Pentru școala și biserica din Baciul a lăsat veniturile a nouă jugăre de teren arabil, venituri din care să se acopere salariile învățătorilor (Fratesiu 1895 21).

Irimie Eremie a decedat la 1 septembrie 1887.

Ei sunt părinții a cinci băieți și trei fete care s-au stabilit, cu toții, în regat.

(din V.2) VI.1. - *Reveca* născută la 12 aprilie 1835 și botezată pe 20 aprilie (MB vol. III 3-4).

VI.2. - *Stanca* născută la 14 septembrie 1836 și botezată pe 20 septembrie (MB vol. III 11).

VI.3. - *Elena* născută la 27 august 1838 și botezată pe 3 septembrie (MB vol. III 28).

MEMBRI AI FAMILIEI EREMIE NĂSCUȚI ÎN BACIU DAR TRECUȚI ÎN ROMÂNIA (vechiul regat)

După Războiul de Independență din 1877-1878, când Dobrogea a revenit României, are loc un puternic exod de ardeleni - *mocani, ungureni* - atât în Dobrogea cât și în restul Regatului - în special în zona Brăilei. Astfel de familii, stabilite în Regat și care apoi au avut un anumit rol în viața economică, politică și culturală locală și chiar a țării, au fost Perlea, Panțu, Sassu, Eremie etc (Giurescu 2002 160).

(din V.3) VI.?. - după unele păreri ar fi fost mai întâi o *fată Eremie* ce s-a măritat cu un Cicei sau Țiței, și a fost mama unei alte fete căsătorită *Rădulescu*, mamă la rândul ei a patru fiice, dintre care una, (*H*)*Ortansa* (născută în februarie 1887 și decedată la peste 90 ani), s-a căsătorit cu *Gheorghe CREANGĂ* (Planșa 8, fig. 10d; Planșa 39, fig. 63) - proprietar al moșiei Botești de lângă Huși și primul doctor în statistică din România. Ei sunt părinții *Georgetei-Ștefania* (născută în 1922), logodită la începutul lui februarie și căsătorită duminică 27 februarie 1944 (nunta la Domnița Bălașa, iar recepția la Capșa) cu proprietarul agricol *Radu DOBRESCU* (născut în 1902, fiul Mariei D. Dobrescu, care mai fusese căsătorit cu sora doamnei Martha <?> dar, născută *Stratt* și în 1941 nora *Roxanei Berindei*) - locuiau în București pe Calea Plevnei nr. 3. Prin anii 1980 au decedat(?).

Această Hortansa, despre care se spune că în tinerețe flirtase cu viitorul socialist *Cristian Rakoski*, a mai avut un frate, decedat relativ tânăr, o soră măritată cu *Iuliu Dragomirescu* (despre care spun unii că era fiul natural al lui *Bogdan Petriceicu Hajdeu*), o altă soră pictoriță nemăritată și încă o soră măritată cu medicul *Cid Alexandrescu* (decedat prin 1976).

Nefiind sigur de originea acestei fete Eremie măritată Cicei, deși în familie se spunea că sunt rude, n-am numerotat-o, dar nici n-am putut face abstracție de ea.

VI.4. - *Ion* despre care știm doar că s-a căsătorit cu *Ana (Nuța)* cu care a avut un fiu Ștefan.

În 1885, ca arendaș, figurează printre patentatarii ce puteau participa la alegerea membrilor Comitetului Bursei de Comerț din Brăila⁷.

⁷ PUBLICAȚIE a Prefecturii Brăila nr. 3499/21 iunie 1885. Are numărul de rol 4.

În *Desbaterile Senatului* nr. 36 din 24 februarie 1893 pagina 362, pentru **şedinţa din 11 februarie 1893**, se menţionează aprobarea recunoaşterii cetăţeniei române unui anume *Ioan Eremia Popa* născut la 23 noiembrie 1823 în Bacifalu şi botezat la 25 noiembrie, venit în România în 1857 şi ocupându-se cu comerţul şi agricultura. Are domiciliul în comuna Ulmu din judeţul Brăila. Senatul i-a acordat cetăţenia cu 42 bile albe, după ce Adunarea Deputaţilor, în şedinţa din 25 noiembrie 1889 i-o recunoscuse şi ea cu 64 bile albe contra 3 negre. O fi una şi aceeaşi persoană cu Ion căsătorit cu Ana (Nuţa) sau este, mai curând, un Ioan Popa, fiul unuia Eremia Popa? Nu ştim încă.

VI.5 - *Maria* născută în 1825 în Baciul şi decedată la 14 iulie 1895, ora 5 p.m. Locuia în Brăila, pe strada Polonă nr. 14. Decesul ei a fost declarat pe 15 iulie ora 4 p.m. de către fiii săi *Gheorghe G. Găetan*, de 38 ani, locuind la *Perişoru*, şi *Nicolae G. Găetan*, de 34 ani, locuind în Brăila.

A fost căsătorită prima dată cu preotul *ODOR din Turcheş (Săcele)*⁸, care însă a murit de holeră în 1848/1849. Rămasă văduvă, dar fiind tânără şi fără copii, s-a recăsătorit cu *Gheorghe GĂETAN (Planşa 4, fig. 8b)*, decedat ante 1894, cu care a avut mai mulţi copii:

- *Ion* născut în Satulung la 3 februarie 1852. În 1868 se stabileşte în Brăila. S-a căsătorit la 18 iunie 1883 cu *Maria PANĂ*. Obţine recunoaşterea cetăţeniei române la 3 februarie 1890 din partea Senatului, iar la 21 aprilie 1893 din partea **Adunării Deputaţilor**. A avut patru copii: *Marioara* căsătorită cu *Sotir CONSTANTINESCU*, *George*, *Marius* şi *Florica*. În corespondenţa lui *Nicolae Eremie (soţul Constanţei Găetan)* este menţionată *Florica Găetan*, născută prin 1893 şi decedată prin 1912, ca fiind verişoară cu *Constanţa*.

- *Gheorghe* născut în Satulung la 20 octombrie 1857, botezat pe 29 octombrie şi căsătorit cu *Maria Plastara*, născută în 1868 şi decedată în 1895 (?). Comerciant în Brăila, *Adunarea Deputaţilor* în şedinţa din 22 februarie 1899, cu 58 bile albe şi 10 negre, îi acordă cetăţenia română (*Desbaterile Adunării Deputaţilor* 7 martie 1899 706). Ei sunt părinţii unei fete *Constanţa (Planşa 5, fig. 8c)*, născută pe 25 decembrie 1887, ce se va căsători, prin jocul generaţiilor, cu un unchi al ei *Nicolae Eremie* (v. mai jos VII.8).

Un *Iorgu PLASTARA*, vel armaş, prin 1837/1838 se căsătoreşte, pentru scurt timp, cu *Profira-Pulcheria SAMURCAS* (1820-1873), fiica dr. *Dimitrie Samurcaş* din Iaşi (1768-1846) cu *Adela ASLAN* († de holeră în 1831 la Botoşani).

Iar un *George PLASTARA*, născut la 27 martie 1881 în Lupşanu (jud. Ialomiţa), doctor în drept la Paris, avocat în 1901, inspector în Ministerul Industriei şi Comerţului, a fost, din 1 martie 1920, profesor de drept civil şi autorul unui manual de drept internaţional precum şi a unui *Tratat de drept civil*, în patru volume. *Constanţa Eremie* îl socotea unchi - era probabil un frate mai mic al *Mariei Plastara*.

Gheorghe G. Găetan, cu moşie la *Perişoru*, s-a recăsătorit - după unele informaţii - cu *Aneta Marcovici*. A decedat la 28 octombrie 1916, orele 10 a.m., în locuinţa sa din Brăila, str. Bolintineanu nr. 10. În certificatul de deces se menţionează

⁸ Un *Radu M. ODOR* (1833-1911), născut la *Turcheş, Transilvania*, este înmormântat în Cimitirul Bellu, 39/16, într-un loc aparţinând familiei, de asemenea de origine săceleană, Sulică; un alt preot *Odor din Turcheş*, în 1877, era <încă unul din cei pentru care iubirea de patrie serveşte numai ca firmă. Aceştia dar (ca şi judecătorul Goga) ar putea fi folosiţi şi s-ar putea ajunge cu mijloace cu mult mai mici decât din Bucureşti la cunoaşterea acelor uneltiri secrete, a căror origine trebuie căutată neapărat la Bucureşti>, cf. *Friedrich Lachmann*, reprezentantul Austriei la Bucureşti, într-un raport ce se află la Arhivele Naţionale din Bucureşti - activitatea sa la Braşov (*Neagu et alii* 1977 40).

că era văduv. Martori au fost doctorul Aurel Popea, de 29 ani (nepot de soră), și Marius Găetan, agricultor, de 30 ani (nepot de frate).

- *Nicolae* născut în 1861, căsătorit cu *Eugenia ZAMFIRESCU*.

- *Reveica*, născută la Satulung pe 16 ianuarie 1855 și decedată la 4 iunie 1932, măritată cu *Alexe N. POPEA*, născut la Satulung, pe 11 iunie 1842, devenit cetățean român la 22 apr. 1886 și decedat în septembrie 1929. Familia Popea, foarte numeroasă, are descendenți și în zilele noastre. Soții *Alexe* și *Reveica Popea* au avut, numai ei, nouă copii: *Valeriu* (1874-†1956, a avut un fiu *Teodor* (*Rică*) căsătorit în vara lui 1934), *Octavia* măritată cu *Alexandru RĂUTU* (†8 iunie 1937), *Corneliu* (n. 16 febr. 1876 în Brăila-†6 aug. 1917), *Livia* (n. 25 iun. 1878-†17 sept. 1968) măritată cu *Herman VERMEULEN* (n.1873-†30 aug. 1940, fratele *Irmei* căsătorită cu *Ion Eremie* – VII.7), *Iuliu* (1885-1955) primar de Agigea, dr. *Aurel* (n. 1887-5 apr. 1974) căsătorit cu *Elena-Georgeta GEOROCLEANU* (†1946), iar în 1953 recăsătorit cu *Luxandra TEODORU*, ing. *Marius* (1890-1971), *Maria* (1894-1987) măritată cu *Ion VASILESCU* (1883-1972) și av. *Octav* (†febr. 1941).

O fată *Florica*, verișoară cu *Nicolae* și *Constanța Eremie*, dar fără a i se spune numele de familie, a fost soția scriitorului *I.V. Soricu* (1882-1957).

Membrii, probabili, ai aceleiași familii, dar numindu-se *GĂITAN* (cu i), majoritatea născuți în Satulung, s-au stabilit în București și Dobrogea obținând în 1916 cetățenia română: *Stan*, stabilit în 1885 la Calfa în Dobrogea, *Constantin*, născut la 20 mai 1872 ca fiul lui *B. Găitan*, *George*, născut la 22 octombrie 1881 ca fiul lui *B. Găitan*, *Nicolae* născut la 1 iulie 1870 ca fiul lui *Bucur B. Găitan* cu *Stana* și stabilit în 1883 în București, etc.

Maria Găetan, născută *Eremie*, a fost și ea reprezentată pe două tablouri pictate de *Mișu Popp* (Popescu 2007 163, 259 nr. 35-36), păstrate unul la Muzeul Național de Artă din București, iar celălalt la Muzeul de Artă din Brașov (Planșa 4, fig. 8a).

VI.6 - *Gheorghe* (Planșa 5, fig. 9a) născut la 20 octombrie 1837 în Baciul, botezat pe 26 octombrie, nașă fiind *Maria Mano(Le)*, iar preot parohul *Ioan Coman* (MB vol. III 22) și decedat la 11/24 ianuarie 1918, orele 9 p.m., la locuința sa din Brăila, str. Polonă nr. 24⁹ (Planșa 5, fig. 9c).

El este cel ce îi va determina pe frații săi să vină în regat, mai întâi arendând, iar apoi cumpărând moșii în județul Brăila, în sud-estul Moldovei sau în Dobrogea.

În 1863 s-a căsătorit cu *Maria BUTTU* născută în 1848 în Săcele și decedată la 3 octombrie 1921 în Brăila¹⁰ (Planșa 5, fig. 9b). Era fiica lui *Nicolae (Neagoe) Buttu* cu *Reveica*.

În privința familiei BUTTU se cunosc date disparate despre ea.

Soții *Nicolae (Neagoe)* și *Reveica* au avut mai mulți copii. În afară de *Maria* mai sunt cunoscuți:

- *Ion*, născut în Satulung la 20 decembrie 1850, botezat la 1 ianuarie 1851 și decedat prin 1920 în Brăila, unde locuia din 1863. Se ocupa cu comerțul și agricultura. Obține cetățenia română în 1895 - la 18 ianuarie în Adunarea Deputaților (*Desbaterile Adunării Deputaților* nr. 27/25 ianuarie 1895 498-499) cu 56 voturi contra 4. S-a căsătorit la 9 iunie 1883 cu *Aurelia*, care era fiica lui *Nicolae TITEIU* (sau Ciceiu).

- *George*, născut în Satulung la 25 mai 1861. Când obține cetățenia română, în 1906, locuia în comuna Bordei Verde din județul Brăila.

⁹ Martori la deces au fost *Ioan D. Bărbat* de 70 ani, locuind în Brăila, str. Polonă nr. 24 și *Gheorghe Petcu* de 52 ani, tot din Brăila - cf. copii legalizate, în 18 noiembrie 1924, după Certificatul de deces. S-a păstrat *Nota de cheltuieli făcute la înmormântarea Cumnatului Gheorghe Eremie*, din 26 ianuarie 1918, redactată de *Ioan D. Bărbat* - 3.600 lei. *Ioan D. Bărbat* era soțul *Marinei* (VI.10) *Eremie*, soră cu *Gheorghe* - a se vedea mai jos.

¹⁰ *Irma Eremie* în notele sale menționează data de 9 octombrie 1923, după o fractură de femur

- probabil **Ștefan**, născut la Satulung pe 22 august 1864. Locuia în comuna Sudiți din județul Ialomița. Obține cetățenia română în 1915 și 1916.

Un **Radu BUTTU**, fiul lui N. Buttu, căsătorit cu **Maria**, este tatăl lui **Ștefan**, născut în Satulung la 23 noiembrie 1864. Domicilia în Slănic Prahova și a obținut cetățenia română în 1901 și 1903.

S-ar putea ca acest Radu Buttu să mai fi avut încă un fiu, **George**, născut tot în Satulung, la 14 august 1869. Cu domiciliu în Brăila, obținea recunoașterea cetățeniei române în 1902 și 1903.

Din familia Buttu trăiau în 1944, la Brăila, Flavia și o mătușă Buttu - din corespondența lui Nicolae Eremie.

Mai sunt cunoscuți doi frați Butu, **Mărguța-Marioara** măritată Teodorescu (decedată la 10 septembrie 1981) și **Ionică** (din Satulung, decedat la 16 noiembrie 1984).

Din actele unui proces purtat între el și Eforia Spitalelor Civile (Arhivele Naționale, fond *Eforia Spitalelor Civile*, dosar 21) în perioada 11 mai 1889 și 14 decembrie 1890, reiese că în 1882 era arendașul moșiei Lișcoteanca, din județul Brăila, iar între 1885 și 23 aprilie 1893 al moșiei Bordei Verde cu trupurile Lișcoteanca-Crețulești, Scheaua, Doicești și Bordei Verde.

În 1885, ca arendaș, figurează printre patentarii ce puteau participa la alegerea membrilor Comitetului Bursei de Comerț din Brăila¹¹.

Recunoașterea cetățeniei române are loc astfel: Adunarea Deputaților o votează la 19 noiembrie 1882 cu 49 bile albe contra 17 negre, Senatul la 1 februarie 1883 cu 23 bile albe contra 2, iar Monitorul Oficial consfințește prin **Legea nr. 402**, semnată de regele Carol I la 11 februarie 1883 (*Monitorul Oficial* nr. 259 din 17 februarie/1 martie 1883 4130).

Gheorghe Eremie a fost unul dintre fruntașii Partidului Național Liberal din Brăila (Lascu 1998 d. 17, 35, 36, 50, 53). A fost decorat cu ordinul <Steaua României>, în grad de ofițer.

A fost consilier comunal și senator în legislaturile 1896-1898 și 1901-1904¹². Din această perioadă se păstrează amprenta sigiliului său (Planșa 6, fig. 9e).

În familie se spunea despre el că era <puțin la vorbă> și aspru. Făcuse școala la Brașov și știa bine limba germană, probabil și maghiara.

Despre venirea lui în regat, când avea 20 ani, a arendat moșii în jurul satului Bordei Verde, din județul Brăila, unde s-a stabilit. Dintre aceste moșii, cea de la Stăncuța a fost cumpărată la 4 august 1888 de la frații Alexandru Al. Soutzu (domiciliat la Atena și cu reședința la Paris) și Maria căsătorită Oscar de Barthe, reprezentați prin curatorul lor Gheorghe Urzica din Botoșani. Cu banii primiți - 300.000 franci aur (=15.000 napoleoni) - Alexandru Al. Soutzo a făcut importante donații în bani și obiecte muzeelor din Atena (Grecia) - în special Pinacotecii din Atena (Trohani 2005 55-66).

Gheorghe Eremie era adeptul unei agriculturi intensive, cu o largă utilizare a mașinilor agricole și a îngrășămintelor, combinată cu o intensă creștere a animalelor.

Figurează, împreună cu fratele său Alexe Eremie, printre membrii fondatori ai Societății „Ajutorul Scolarilor Săraci” din Brăila, societate înființată în 1888 (*Desbaterile Adunării Deputaților* din 2 octombrie 1908 799). De asemenea a dat numeroase ajutoare - în pământ și bani - pentru școala și biserica din Baci. Numai pentru construcția noii școli a donat 500 florini (Fratesiu 1895 22).

¹¹ PUBLICAȚIE a Prefecturii Brăila nr. 3499/21 iunie 1885. Are numărul de rol 216.

¹² Familia Eremie ar fi venit în Transilvania din părțile Munteniei, unde se numea **Temîșeanu**, iar familia **Turcu** din părțile Moldovei (Bealieu, Velter).

Datorită întregii sale activități, în timpul Primului Război Mondial, rămânând în Brăila - care era teritoriu ocupat - a fost trecut, pe 22 februarie 1917, de către consulul local al Austro-Ungariei, pe o listă prin care se cere „*pentru motive politice și militare*” internarea sa și a altor 40 de fruntași români din Brăila, ostili Puterilor Centrale (Giurescu 2002 262). Alături de el mai figurau pe listă: Gheorghe Butu (comerciant liberal), Iancu Juvara (proprietar de casă, liberal), Poenaru (șef vamal), Ion Șeitan (comerciant filipescan), Ștefan Șeitan etc.

Soții Gheorghe și Maria (Planșa 6, fig. 9d) au avut șapte sau opt copii dintre care doar trei au ajuns la maturitate.

VI.7 - *Irimie* născut în Baciul pe 19 februarie 1840, botezat pe 24 februarie (MB vol. III 38) și decedat în 1918 (Planșa 6, fig. 10aI; Planșa 7, fig. aIII; Planșa 8, fig. 10c). Soția sa se numea *Co(n)standa POPA* (Planșa 6, fig. 10aII; Planșa 7, fig. 10b; Planșa 8, fig. 10c), născută la 18 august/1 septembrie 1849 și decedată la 16 martie 1941 (în mormântarea a avut loc pe 18 martie la Cimitirul Bellu)¹³ (Planșa 8, fig. 10d). În 1932 locuia pe str. Lucaci nr.19. Era rudă cu Suzana Trandaburu.

Constanda Popa era rudă și cu familia *JALEA*, părinții fraților: *Vasile* căsătorit cu *Victoria C. din Buzău*, *Ion* stabilit la Mangalia, *Voicu* și *Radu*. Frații *Vasile*, *Voicu* și *Radu* *Jalea* aveau o fierărie vis-à-vis de Spitalul Colțea din București.

Pentru a se delimita, într-un anumit fel, de frații săi și-a adăugat la numele de familie *EREMIE* pe cel de *POPA*, accentuând astfel descendența din preotul *Irimie*, bunicul său.

A fost profesor la un liceu din Transilvania, probabil din Brașov, iar după 1877 a cumpărat 30.000 ha în Dobrogea - moșiile *Perveli* și *Tatlageac*. Printre administratorii acestor moșii, mult timp, au fost membrii ai familiei lui *Voicu Roșculeț* și *Valer Popea*.

În fiecare an dăruia școlii din Baciul 100 florini ca ajutor la salariile învățătorilor și asta după ce mai dăduse 500 florini pentru ridicarea noii școli (Fratesiu 1895 22).

A avut mai mulți copii (Planșa 7, fig. 10b; Planșa 8, fig. 10c), născuți în satul *Bordei Verde* din jud. Brăila, care au studiat în Germania. Toți acești copii au stăpânit în indiviziune moșia părintească din Dobrogea, care într-o anumită măsură, în 1919, a fost expropriată conform dispozițiilor postbelice în vigoare.

VI.8. - *Alexie (Alecse)* născut în Baciul pe 20 aprilie 1842 și botezat pe 26 aprilie (MB vol. III 56). S-a stabilit parțial în Brăila, locuind pe strada Municipală din culoarea albastră, având însă proprietăți funciare în Dobrogea. S-a căsătorit cu *Maria VOICU-ROȘCULEȚ* (Planșa 8, fig. 11), născută la 14 februarie 1853, săceleancă și ea, dar dintr-o familie cu proprietăți în Dobrogea.

Membrii ai familiei *Voicu-Roșculeț* - după cum am spus puțin mai sus - au fost mult timp administratori ai moșiei *Perveli* ce a aparținut lui *Irimie Eremie-Popa*.

În 1882 ia în arendă moșia *Vatra Schit Măxineni* - *Corbu*, din județul Brăila, iar în perioada 1889-1891 este arendaș al pădurii *Măxineni* cu punctele *Zăvoi* și *Lângă Siret*.

Cetățenia română i-a fost recunoscută în ședința Adunării Deputaților din 14 ianuarie 1885 cu 58 bile albe, 2 negre și 15 abțineri, în Senat la 25 februarie 1885 cu 56

¹³ Cavoul *EREMIE-POPA* din Cimitirul Bellu a fost vândut în anul 2003 de către *Octav Eremie* și *Ileana Alim* fraților *Păunescu*, mari afaceriști post-revoluționari. Vânzarea s-a datorat devastării cavoului de către răufăcători precum și din cauza faptului că toți urmașii sunt stabiliți în SUA. Cu toate taxele percepute de către administrația cimitirului locul tot nu era îngrijit. Toate osemintele au fost scoase, incinerate în ziua de 20 mai 2004 (Înălțarea Domnului) și reîngropate - în ziua de 21 mai - pe locul generalului *Gheorghe Gh. Eremie* din Cimitirul Bellu Militar, fig. 6, locul 5. Mai întâi însă, în ziua de miercuri 19 mai, s-a făcut - de către *Ileana Alim* și *Octav Eremie* - un parastas pentru toți înaintașii decedați la care au participat rudele descedente, 13 persoane. (Planșa 39, fig. 61)

bile albe contra 13 negre, iar Legea semnată de rege a fost publicată în *Monitorul Oficial* (nr. 273 din 15 martie 1885 6154).

Dorim a reaminti că el figurează, împreună cu fratele său Gheorghe Eremie, printre membrii fondatori ai Societății „*Ajutorul Scolarilor Săraci*” din Brăila, societate înființată în 1888 (*Desbaterile Adunării Deputaților* din 2 octombrie 1908 799).

Cei doi soți - el decedând în 1905, iar ea în 1921 - **au avut șase copii.**

VI.9. - *Dumitru* născut în Baci, pe 8 mai 1844 și botezat pe 16 mai, nașă fiind Maria Manole, iar preot Ioan Coman (MB vol. III 74). A decedat la 21 decembrie 1929 în Epurenii.

S-a însurat în 1874 cu *Suzana TRANDABURU*, născută în 1857 la Purcăreni și decedată în Epurenii (Bârlad) la 16 martie 1939, fiica unor mari proprietari de turme de oi și de caravane comerciale ce străbăteau toată Peninsula Balcanică și Asia Mică făcând schimburi de mărfuri între Occident și Orient.

În 1878 se stabilește în Măxinenii (județul Brăila) unde începe să cultive cereale. Tot pe atunci devine mai întâi arendaș în Măicănești (județul Râmnicu Sărat), iar apoi, prin cumpărare - în jurul anului 1890 - de la Emanoil și Anton Bibescu, nepoții lui Manolache Costache Epureanu, a devenit proprietarul moșiei Epurenii (Bălănescu 1995 91, 93-95, 111, 193, 205-207, 210, 212, 231) de lângă Bârlad (județul Vaslui) - 3500 fâlcii cumpărate cu suma de 1.270.000 lei (400 lei aur falca) - unde a introdus, pentru înlesnirea tranzacțiilor locale, jetoane cu valoare fiduciară (Planșa 9, fig. 12).

A obținut cetățenia română în urma voturilor din Camera Deputaților, pe 16 februarie 1893 cu 52 bile albe contra 9 negre, și Senat, în ședințele din 9 și 10 decembrie 1893, mai întâi cu 31 bile albe contra 5 negre și apoi 52 contra 2 (*Desbaterile Senatului* nr. 16/16 decembrie 1893 151-152).

El a construit școala din Epurenii cu 4 posturi, două odăi pentru cancelarie și două camere pentru personal. Din 1911 până în 1921 soția sa a întreținut la masă - la prânz și seara - un număr de 32 copii săraci, înființând și un atelier de industrie casnică - războaie de țesut - inițiind mai multe tinere din sat în arta acestei meserii pe care și-o însușise în satul de obârșie. Cei doi soți au fost și inițiatorii binefacerilor, obiceiurilor de daruri de Crăciun pentru copiii satului, tradiție ce se va continua prin copiii lor. În fiecare dimineață trimiteau pentru toți elevii din școală ceai și pâine albă de casă cu șuncă. De Crăciun se împărțeau cadouri de asemenea pentru toți copiii - haine, ghetete, fulare, cărți. Iar de 1 ianuarie, ora 12, tot satul venea la urât la <curtea boierilor> fiind răsplătit cu bani (Bălănescu 1995 207).

Soții Dumitru și Suzana au avut cinci băieți și o fată.

VI.10 - *Marina* era născută în Baci. A fost măritată de două ori:

1) prima dată cu un *GOLOGAN*, cu care a avut un băiat *Vasile* și o fată măritată cu un *ORĂȘANU*.

2) a doua oară cu *Ion BĂRBAT* (născut în 1847/1848 și decedat în jurul anului 1920 la Brăila)¹⁴, fiul preotului *D(umitru) Bărbat* și frate cu *Vasile Bărbat*, învățător în Turcheș. Ultimele fotografii în care apare datează din anul 1929.

Soții Marina și Ion Bărbat au fost părinții reputatului sociolog *Virgil Bărbat*, născut la 24 aprilie 1879 și decedat la 23 noiembrie 1931. Redăm pe scurt viața acestui savant: 1905 licențiat în științe sociale la Geneva; 1909 doctor în filosofie la Berna; 1914-1916 profesor de engleză și germană la Liceele „Mihai Viteazu” și „Spiru Haret” din București; 1920 mai întâi profesor suplinitor, apoi titular la catedra de Sociologie și Etică a Facultății de Litere și Filosofie din Cluj; 1923-1924 prodecan; 1924-1925 decan al Facultății de litere și Filosofie din Cluj.

¹⁴ Ioan D. Bărbat, în vârstă de 70 ani, locuind în Brăila, str. Polonă nr. 24, este martor la decesul cumnatului său Gheorghe I. Eremie, la 11/24 ianuarie 1918.

Dintre lucrările sale mai importante sunt de menționat: 1911 - *Naționalism sau democrație*; *Nietzsche, tendanțe et problèmes*; 1920 - *Imperialismul american, doctrina lui Moroe*; 1927 - *Premizele umane ale culturii moderne*; *Expansiunea universitară*. *Exproprierea culturii*; 1928 - *Dinamism cultural*; 1930 - *Boala vremii*; „*Recomandări*” la Universitate; 1931 - *Sociologia - o schiță istorică și o definiție*.

A editat la Cluj revistele „*Razna*” și „*Revista de Sociologie*” la care a colaborat cu traduceri, notițe și câteva versuri Nicolae Eremie, văr primar.

Virgil Bărbat¹⁵ s-a căsătorit în 1929 cu *Corina Petrescu* (Planșa 9, fig. 13), una dintre surorile scriitorului Cezar Petrescu, rezultând un băiat. După decesul lui Virgil soția și fiul său au plecat în străinătate - Franța.

Și deoarece suntem la *familia Bărbat* este de amintit că învățătorul *Vasile Bărbat* a fost tatăl lui **Ioan**, fost impiegat CFR și căsătorit cu *Ana*, fiica lui *Ion Munteanu* cu *Paraschiva*, născută *Eremie* și decedată nonagenară în 1942. Soții Ioan și Ana Bărbat au avut un copil care a murit de mic, în 1930.

VI.11. - *Ana* (Planșa 6, fig. 9d) născută la sfârșitul primei jumătăți a secolului al XIX-lea. N-a fost căsătorită. A murit la Brăila după Primul Război Mondial.

(din VI.4) VII.1. - **Ștefan**, născut în Turcheș la 7 mai 1855, botezat pe 15 mai și decedat în 1917 sau 1919, ante 15/28 iulie. S-a căsătorit cu Reveica cu care a avut la rândul său un fiu. În ședința Senatului României din 10 ianuarie 1896, pe baza actului de emigrare 40.505 din 1890, eliberat de ministerul de interne ungar, i se recunoaște cetățenia română cu 32 bile albe contra 9 negre. Domicilia în Brăila (*Desbaterile Senatului* nr. 14/12 ianuarie 1896 68-69).

(din VI.6) VII.2. - probabil *Ion* - născut prin 1865 și mort între anii 1877-1880 - el trimite între 27 septembrie 1875 și 4 martie 1877, din Brașov, patru scrisori iscălite Ion Eremie-Popa, adresate părinților. În ele se fac referiri la școala pe care o urmează. În toate scrisorile trimite sărutări lui *Gheorghilaș* (VII.6.), iar într-una întreabă și de un anume *Iuliu*, probabil tot frate.

VII.3. - probabil *Iuliu*, menționat într-o scrisoare de a lui Ion (cel mai sus pomenit).

VII.4. - probabil **Măriuța**, care a murit la 5 ani.

VII.5. - probabil o **fată**, al cărui nume nu-l știm, care a murit la 2 ani.

VII.6 - *Gheorghe* născut la 13 ianuarie 1871 și decedat, prin sinucidere, la 1/14 ianuarie 1922.

Studiile școlare le face la München, în Germania, mai întâi gimnaziul, început prin 1879/80, iar din toamna lui 1886 până în vara lui 1889 liceul. De aici trimite mai multe scrisori părinților pentru a le comunica ce făcea și a le cere sfaturi sau, uneori, pentru a da sfaturi celor doi frați mai mici ai săi - Ionel și Niculăiță. Din noianul de scrisori trimise reies preocupările de îmbunătățire a cunoștințelor de istorie. Este vorba în special de cereri de cărți care tratează epoca romană și fac referiri la Dacia, dar și la alte probleme privind românii ardeleni.

A fost atașat militar al României la Viena, iar la încetarea misiunii ziarele menționează că „*Locot.-colonelul Eremia s'a bucurat aici de foarte multe simpatii și plecarea lui este regretată*” (Trohani 2001 245-255). (Planșa 39, fig. 62) A ajuns în armată până la gradul de general. El este cel ce i-a prezentat feldmareșalului german August von Mackensen, la 10 noiembrie 1918, declarația de război a României.

A fost căsătorit cu *Gertruda KRESSIN* cu care a avut doi copii. (Planșa 9, fig. 14; Planșa 10, fig. 15). Soția sa, în anul 1934 mai locuia în București pe str. Aureliu (astăzi Corbeni) nr. 4 (cf. Cărții de Telefoane București). Apoi a plecat în străinătate.

¹⁵ Pentru activitatea sa la Cluj a se vedea Neagoe 1980 240-245 - paragraful *Extensiunea universitară*.

VII.7. - *Ion* născut pe 9/21 august 1880 în satul Bordei Verde unde părinții săi erau arendași **Planșa 10, fig. 15 (Planșa 11, fig. 16c-d).**

Școala a făcut-o la Brașov și Brăila. A absolvit în Belgia, la Anvers, Institutul Superior de Comerț fiind licențiat în științe comerciale - diploma este emisă la 9 octombrie 1900. Întors în țară, participă la viața politică și economică din Brăila. Astfel, la 5 octombrie 1908, în sala Paradis, îl vedem prezidând un miting al Ligii Culturale împotriva noilor legi antiromânești din Austro-Ungaria (Buculei 1980 437; Giurescu 2002 240).

Stagiul militar l-a satisfăcut în cadrul Regimentului 3 artilerie (**Planșa 10, fig. 16a**). În 1913 participă la Campania din Bulgaria din cadrul Războiului balcanic. Din Primul Război Mondial iese cu gradul de căpitan - 1 septembrie 1917 (**Planșa 10, fig. 16b**). Apoi, conform *Monitorului Oficial* 243/21 octombrie 1947, în mod onorific, este avansat la gradul de maior în rezervă. La 29 mai 1946 pe baza Legii 440/4 iunie 1945 obține titlul de veteran ca fost luptător în războaiele României din 1913 și 1916-1919.

La 21 ianuarie 1922 este cooptat ca expert-contabil în Corpul Contabililor Autorizați și Experților-Contabili. Tot în acest an este membru al Asociației Generale a Comercianților și Exportatorilor de Cereale din România.

Pentru toată activitatea sa a fost decorat cu următoarele ordine și medalii: 10 mai 1906 - Medalia Jubiliară Carol I, fiind menționat ca locotent în rezervă; 1913 - medalia Avântul Țării; 22 mai 1914 - medalia Meritul Comercial și Industrial, clasa I, în calitate de comerciant; 7 iulie 1918 - Crucea comemorativă a războiului 1916-1918 cu baretele București, Mărășești. Era căpitan de rezervă; 9 noiembrie 1922 - Coroana României, în grad de cavaler. Cu mențiunea agricultor; 31 mai 1923 - Steaua României, în grad de ofițer, ca proprietar agricol. (**Planșa 11, fig. 17**)

În perioada 27 noiembrie 1951-5 iulie 1952, cu mare greutate, a fost angajat ca model la Institutul de Arte Plastice „Nicolae Grigorescu” din București - era, se poate spune, muritor de foame.

Plăcându-i agricultura și comerțul moștenește de la tatăl său o mai mare parte din moșia Stăncuța, județul Brăila, pe care o exploatează intens și o dezvoltă. În 1921, conform reformei agrare, o parte va fi naționalizată. Apoi, în 1945 și în anii următori totul va fi naționalizat și confiscat. Nu va mai rămâne cu nimic.

În 1948 îi sunt naționalizate și casele: cea din Brăila, str. Polonă nr. 22 - construită în 1912 (**Planșa 12, fig. 19a**), și care în Primul Război Mondial fusese rechiziționată de armata germană, iar în 1944 de armata sovietică; vila din Sinaia, bd. Ghica (apoi Lenin, Carpați, azi Carol I) nr. 12 - construită în 1932 (**Planșa 13, fig. 19b**); cea din Baci-Săcele - moștenire de la părinți; precum și un apartament din București.

Mult slăbit - în 1936 avea 105 kg pentru ca în 1956 să ajungă la 69 kg, coborând tot mai greu până și un trotuar - cu nervii excitați, moare de pneumonie la 25 septembrie 1956. A fost înmormântat la Cimitirul Bellu Militar.

S-a căsătorit la 21 februarie 1903 cu *Irma-Elise-Marie VERMEULEN*, născută la Anvers (Belgia), în ziua de 23 septembrie 1879 (**Planșa 12, fig. 18a-b; Planșa 13, fig. 19c**), fiica lui *Pierre și Marie Vermeulen*. După moda timpului, școala o face la pension, căpătând o bogată cultură generală, rigoare și conștiinciozitate în tot ceea ce trebuie făcut, o nestrămutată credință în Dumnezeu, abnegație pentru cei dragi și spirit de caritate pentru cei din jur. Toate acestea s-au impus pe un fond romantic și nostalgic, pe un suflet plin de delicatețe și răbdare. Venind în România se împrietenește cu multă lume, cu artiști și scriitori - Panait Istrati, Cincinat Pavelescu. La 16 martie 1925 este aleasă membră în comitetul de conducere al Societății „Principele Mircea” pentru protecția copiilor din România, Filiala Brăila (președinte Ana Gattorno, secretară Ortansa Manoliu).

I se nasc trei copii, doi ajungând la maturitate, pe care-i va educa în cultul corectitudinii și dragostei de familie (Planșa 14, fig. 20a-b). A murit în ziua de 23 octombrie 1968.

VII.8. - *Nicolae* (Planșa 14, fig. 21a; Planșa 25, fig. 37b) născut la 20 ianuarie 1886 în comuna Bordei Verde din județul Brăila și decedat la 27 iulie 1949 în Sinaia. S-a căsătorit, la 6 noiembrie 1910, cu **Constanța** GĂETAN.

Nicolae face clasele primare la Școala primară nr. 4 „Maica Domnului” din Brăila, iar apoi Liceul „I.C. Massim” din Brăila, absolvind secția clasică în 1904. În anii 1904-1907 urmează cursurile Facultăților de Litere și de Drept de la Universitatea din București, la Drept luându-și licența în 1907. La 1 iunie 1912, la Paris, își dă doctoratul în drept (științele politice și economice). Teza a fost despre obști - „*Les Associations paysannes de production en Roumanie*” susținând că obștile nu erau produsul spiritului de asociație, care la români nu este încă destul de dezvoltat pentru a da naștere unor asociații viabile, ci singurul mijloc, deocamdată, pe care îl aveau sătenii pentru a-și cultiva fiecare lotul său individual.

În toamna lui 1912 se înscrie la școala de ofițeri de rezervă (artilerie), dar începe Războiul Balcanic cu Bulgaria. După război este înaintat sublocotenent. Se înscrie în baroul din Brăila, dar începe Războiul de Întregire. Ia parte la luptele de la Cernavodă, de pe Argeș și de la Mărășești. Este avansat la gradul de locotenent, primește pe 9 septembrie 1917, Coroana României cu spade în grad de cavaler, <pentru bravura cu care a transmis ordinele trecând prin focul inamicului, în luptele ce s-au dat la Călugăreni și Mogoșești> în perioada 16-20 noiembrie 1916. Panglica i-a fost pe urmă, pe 3 iulie 1918, echivalată cu „Virtutea Militară”.

Nu s-a înscris în nici un partid politic. Ca funcțiuni publice a fost ultimul președinte al Camerei Agricole Brăila și senator, categoria agricultură, în Parlamentul din 1938. În 1941 este președintele Sindicatului Agricol Brăila. Ar mai fi de adăugat că în timpul celui de-Al Doilea Război Mondial, în perioada 5 noiembrie 1942-24 ianuarie 1945, a fost membru în Consiliul de administrație al Camerei Agricole a județului Brăila. Iar la 15 ianuarie 1947 a fost desemnat membru-consilier în Consiliul Superior al Apiculturii, fiind numit „apicultor de seamă”.

Pe de altă parte a desfășurat o relativ bogată activitate publicistică - scriind articole, poezii, traducând cărți, redactând ziare.

Soția sa, **Constanța** G. GĂETAN, s-a născut vineri 25 decembrie 1887, ora 3 a.m., la Brăila în locuința părinților din „strada Prusiană nr. 1, coloarea roșie”, martori la declararea ei la primărie fiind A.I. Eremie, de 45 ani, agricultor, locuind pe strada Municipală din Brăila și I.N. Butu, de 37 ani, agricultor în comuna Bordei Verde¹⁶. Ea îi era și nepoată de văr primar (cf. mai sus la VI 5) (Planșa 14, fig. 21b; Planșa 15, fig. 22) - bunica ei paternă, Maria Găetan (1825-1895) căsătorită prima dată cu preotul Odor din Săcele (mort de holeră în 1848) și a doua oară cu Gheorghe Găetan, era soră cu Gheorghe Eremie, tatăl lui Nicolae G. Eremie. Părinții Constanței erau Gheorghe G. Găetan (1857-1916/1917) și Maria născută Plastara (n.1868)¹⁷. A decedat în ziua de 24 octombrie 1968.

(din VII) VII.9. - *Irimie* (Planșa 8, fig. 10c) (Irimiță, Remi) născut în 1867 (Amzăr 1943 27). A studiat în Germania, la Leipzig, medicina, stabilindu-se la Bonn. Îi plăcea muzica și cânta uneori în orchestra simfonică din Bonn. Neînsurat, a murit în 1929 în timpul unei vizite în București - venise la înmormântarea fratelui său Floru.

¹⁶ Acest *Ioan Neagoe BUTU*, născut la 20 decembrie 1850 în Satulung de lângă Brașov, botezat la 1 ianuarie 1851, a venit în România în 1863. La 9 iunie 1883 s-a căsătorit în Brăila cu *Aurelia N. TITEI*. *Senatul României, în ședința din 12 februarie 1893 (Desbaterilor Senatului 36/24 februarie 1893 367-368)* îi recunoaște cetățenia română cu 40 bile albe contra 1 neagră.

¹⁷ Era soră cu profesorul de drept (George?) Plastara.

VII.10. - **Lucreția** născută la 18 august 1870. A studiat și ea în Germania. A fost măritată cu *Luca IONESCU*, născut la 15 septembrie 1856 și decedat la 14 iulie 1911, care a fost la un moment prefect de Prahova. Era o femeie plăpândă, mititică și slăbuță (Planșa 7, fig. 10 b). Ea este cea care s-a îngrijit de creșterea unor nepoți. A murit în septembrie 1957.

VII.11. - *Floru* (Planșa 8, fig. 10c) născut în 1871 sau 1872, s-a ocupat de politică și a murit în 1928.

VII.12. - *Florica* (Planșa 7, fig. 10 b) născută la 10 august 1875, în Bordei Verde (județul Brăila), măritată - prin anii 1905-1907 - cu *Dumitru BRAGADIR(U)* - născut la 6 aprilie 1868 (sau 1869), fabricant de bere și decedat pe 4 martie 1938 (Planșa 15, fig. 23). Erau proprietarii unei frumoase vile la Fieni (Planșa 19, fig. 28), județul Dâmbovița, iar în București locuiau pe Aleea Modrogan nr. 5. A murit pe 28 februarie 1961 și a fost înmormântată, alături de soțul ei, în cavoul Bragadiru din Cimitirul Bellu.

Au avut mai întâi o fiică *Adita* ce a murit de mic copil, de dizenterie, la Perveli (azi 23 August) în Dobrogea.

Fiica lor *Ana* (Planșa 15, fig. 24a) născută la 20 martie 1909 și decedată pe 19 septembrie 2006 în SUA, s-a căsătorit duminică 22 iulie 1928, la Biserica Amzei, ora 9 seara (Planșa 16, fig. 24b), cu *George CO(N)STANDAKY* (născut la 9 august 1905 și decedat la 29 noiembrie 1949) - tatăl său se numea tot *George*, iar bunicul *Nicolae* - căsătorie din care a rezultat, la 28 mai 1929, un fiu **Șerban** - a fost căsătorit de două ori cu verișoare de-ale sale. Prima dată cu *Elena BRAGADIR* - născându-se o fată *Sabine*, în 1961, măritată la rândul ei cu *Sudhir MEHTA*, în 1987 - iar în 1993 s-a căsătorit cu *Ioana ZAMFIRESCU* (fiica lui *Ion Zamfirescu* și *Suzanei* născută Eremie=VIII.14.).

Fiul lor, *Dumitru (Mitu)*, născut la 11 mai 1911, a plecat în 6 aprilie 1947 trecând granița cu ajutorul unei călăuze în Ungaria, Austria, Germania și apoi Elveția. După ce s-a logodit în februarie 1942 s-a căsătorit prima dată, joi 12 februarie 1942, orele 16 la Biserica Amzei cu *Alexandra-Dora* (n. 6 aprilie 1920-†13 mai 1997, în timpul celui de-Al Doilea Război Mondial s-a îngrijit de prizonierii americani din România), fiica principelui *Constantin CARADJA* cu principesa *Ecaterina*, născută *KRETULESCU* (născută la 28 ianuarie 1893 și care a murit aproape centenară, la 26 mai 1992) (Planșa 16, fig. 25a), a doua oară, în 1947, cu *Ioana SUTU* și a treia oară, în 1975, cu *Barbara ZILLINGER* (Planșa 17, fig. 25b). A locuit la Toronto, în Canada, și a murit pe 6 februarie 2002.

FAMILIA BRAGADIRU:

Dumitru MARINESCU-BRAGADIRU (născut în 1842 și decedat în 1915) dintr-o primă căsătorie, cu *Matilda* (1850-1885) (Planșa 17, fig. 26), i s-au născut următorii copii: *Dumitru* (6 aprilie 1868-5 sau 10 martie 1938), cel căsătorit cu *Florica EREMIE*, *Aurelia* (Relly) (1873-1954), ce se va mărita cu *Nicu N. POPP* (decembrie 1937)¹⁸ din Craiova, *Matilda* măritată cu dr. *GHEORGHIAN* (fără copii), *Elena* măritată cu politicianul *Gheorghe MIRONESCU* (28 ianuarie 1874, Vaslui-9 octombrie 1949, București) (frate cu mitropolitul primat Athanasie Mironescu, 12 august 1856, Trohan, Vaslui-9 octombrie 1931, București) și *Sofia* (nemăritată).

În cavoul D.M. Bragadiru din Cimitirul Bellu (Planșa 18, fig. 27a), mai sunt înmormântați o fată *Filotehnia* (1876) și un băiat *Teddy N.N. Popp* (1904-1906).

Rămas văduv, în 1894 se recăsătorește cu *Sofia KALTHMAYER*, născută la 10 februarie 1851 în București, care în 1870 se măritase, pentru prima oară, cu fabricantul de bere *Erhardt LUTHER*, născut în ziua de 4 iulie 1841 în Kainsbach în Baiern,

¹⁸ Soții N. N. Popp au avut o fiică măritată cu dramaturgul Al. Kirîțescu (28 martie 1888, Pitești-9 aprilie 1961, București). Proprietari ai conacului din Padea, județul Dolj, arhitect Ion D. Berindey, din 1907 - azi Conacul Popeci.

Germania. Dar la 15/27 iunie 1890 Erhardt moare, iar soția sa continuă gestionarea **Fabricii de bere Luther** pentru a se recăsători apoi cu D.M. Bragadiru, de asemenea fabricant de bere.

Soții Demeter și Sophia M. Bragadiru sunt donatorii vitraliilor din capela Cimitirului Bellu Evanghelic (Planșa 19, fig. 27c). Este de remarcat că Sophia Kaltmayer-Luther-Bragadiru a decedat în ziua de 10 aprilie 1905 și a fost înmormântată alături de primul ei soț în Cimitirul Bellu Evanghelic, unde mai sunt înmormântați: Regina Kaltmayer născută Bayer (18 iunie 1822-†23 iunie 1892), Roza Alex. Ionescu (10 octombrie 1863-†26 iulie 1931), Konstanze Bossel (8 martie 1888-†31 <sic> septembrie 1888), Sophie Bossel (10 august 1886-†1 octombrie 1888), Friedrich M. J. Bossel (12 iulie 1854, Brunsbittel Holstein -†12 martie 1889, **București**). Busturile lui Erhardt și Sophia Luther sunt executate de către sculptorul Carl Storck în 1889 și respectiv 1892 (Planșa 18, fig. 27b).

Soții Aurelia¹⁹ și Nicu Popp au avut o fiică *Jeana*, care dintr-o primă căsătorie cu un ROMALO a născut un băiat *Mihnea*. Apoi ea s-a remăritat cu un MAVROCORDAT.

Soții Elena și Gheorghe Mironescu sunt părinții lui *Trixi* și *Gemi*.

Florica era soră geamănă cu:

VII.13 - *Aurelia* (Planșa 7, fig. 10b) născută deci tot pe 10 august 1875, s-a căsătorit în ziua de 18 iunie 1905 cu *Iancu T. RĂDULESCU* (născut în 1860 - decedat înainte de Al Doilea Război Mondial), co-proprietar al Fabricii de bere Rădulescu & Haase din Bacău, înainte de Primul Război Mondial, iar apoi - după 1920 - singur proprietar. În 1923 a înființat o Societate de Comandită pentru Întreprinderi Silvice Dofteana, din gara Ștefan Vodă, județul Bacău, societate ce a ființat doar un an sau doi. Aurelia a murit în ziua de 8 noiembrie 1973. A fost proprietara moșiei Ovidiu de lângă Constanța.

Cele trei surori Lucreția, Florica și Aurelia, rămase văduve, au locuit împreună, după război, pe str. Mircea Vodă nr. 14. Surorile Lucreția și Aurelia au fost înmormântate la Cimitirul Bellu într-un impunător cavou placat cu marmură neagră ca și marea cruce ce se înalță deasupra - pe ea scrie: „FAMILIA EREMIE-POPA, LUCA IONESCU (15 SEPT.1856-†14 IULIE 1911)”. În 2004 oasele au fost incinerate și redepuse pe locul G-ral Gheorghe Eremie.

FAMILIA RĂDULESCU

Iancu, soțul Aureliei, era frate cu *Teodor* ofițer de carieră, care în ziua de 29 iulie/11 august 1918 s-a căsătorit cu *Rozina FRUNZESCU*, la Botoșani unde locuiau socrii - tatăl Frunzescu a murit în septembrie 1927. În 1920 Aurelia era vară bună cu soția unui domn Nițescu.

VII.14 - *Drusu* (Planșa 20, fig. 29a) născut la 1 iulie 1876. De la vârsta de 3 ani a plecat cu familia la München. Și-a luat doctoratul în chimie devenind profesor asistent la Universitatea din Leipzig. Căsătorit, în 1920, cu *Gertruda-Hildegard KNAUTH* (Planșa 20, fig. 29b), născută în 1892, de origine germano-elvețiană, a avut un fiu și o fiică.

Tatăl Gertrudei, *Octav KNAUTH*, de origine germano-saxonă, a preluat sucursala unei bănci germane la New York, după moartea fratelui său mai mare *Percival*, a murit de inimă în 1902, la 42 ani.

În 1925 cei doi soți au revenit în România, dar în 1928 sau 1931 au divorțat, soția întorcându-se la Zürich, remăritându-se cu un german sudet *HOLZER*, funcționar

¹⁹ A.M(arinescu). Bragadiru, probabil această Aurelia, licențiată în litere, publică în 1894 lucrarea *Statuete de lut din Tanagra și în special cele din Colecțiunea Esarcu de la Atheneul Român din București*.

în Roma, şi decedând în 1972. Drusu a murit în martie 1939 - a fost înmormântat în ziua de 24 martie. Locuia pe str. Lucaci nr. 19. În Cartea de telefon a oraşului Bucureşti, din martie 1944, figurează încă locuind pe str. Mircea Vodă nr. 14.

(din VI.8) VII.15 - *Grigore* (Planşa 20, fig. 30) născut în 1872.

În 1891, pe când era student la Anvers, în Belgia, pe 8/20 martie face parte din grupul celor cinci studenţi români ce pun bazele „Secţiunii din Anvers a Ligii Culturale”. Ceilalţi patru erau G. Moroianu, A. Aritonovici, D. Bragadir şi V. Capşa. Ei vor publica „*Memoriul studenţilor universitari români privitor la situaţia românilor din Transilvania*” (Polverejan 1968 593-598; Fond G. Moroianu d. II - *Gazeta Transilvaniei* 1891/58 2 - *Raport despre întemeierea Secţiunii Anvers a Ligii pentru cultura românilor, citit în şedinţa extraordinară a Secţiei din 9/22 aprilie 1892 de G. Moroianu*).

În anii tinereţii, în timpul unui duel, a fost rănit la nas. A fost cenzor la Banca Naţională. A murit la 20 septembrie 1940 şi a fost incinerat.

Şi-a construit o frumoasă casă pe str. Theodor Aman nr. 21 din Bucureşti, unde soţia sa **Constanţa**, născută *GHEORGHIU* (căsătoria a avut loc prin 1905), a continuat a locui până prin anii 1949/1950 când a fost evacuată - îşi făcuse o cochetă garsonieră deasupra garajului, dar a fost dată afară şi de acolo - pentru a se instala un ofiţer de securitate pe nume Niţescu. S-a mutat mai întâi pe Bd. Ardealului, vis-à-vis de Facultatea de Medicină, în casa Zlatcu, iar apoi pe str. Marin Serghiescu nr. 6. A murit de Crăciun 1967 şi a fost incinerată.

Era soră cu *Olga GHEORGHIU* măritată cu Aurelian HERNIA, părinţii unei fete *Anişoara* căsătorită *CERNAT* - la rândul lor părinţii unui băiat stabilit în Germania.

VII.16 - *Veturia* (*Cuţa* în familie) (Planşa 20, fig. 31a) născută ante anii 80 ai secolului al XIX-lea şi decedată în 1968. Fire voluntară, isteată şi cochetă, refuzând până şi a purta ochelari.

Foarte tânără s-a măritat cu *dr. Emil PUŞCARIU* (28 februarie 1859-†3 noiembrie 1928)²⁰, medic, profesor universitar la Iaşi, de care s-a despărţit în jurul anului 1900. Din această căsătorie s-a născut o fiică, *Margareta (Baby)* (1893-†20 ianuarie 1950) cunoscută în lumea teatrului sub numele de *Margueritte Rومانne*. Această fiică a murit de cancer şi a dorit a fi înmormântată la Bran, lângă tatăl ei. Dr. Emil Puşcariu s-a recăsătorit la 19 septembrie 1902 cu dr. Elena Densuşianu (3 martie 1875, Făgăraş-†1966) - medic, prima femeie profesor universitar în domeniul medical din România, prima femeie profesor la o clinică de oftalmologie din lume, fiica lingvistului Aron Densuşianu şi a scriitoarei Elena Circa, sora lui Ovid Densuşianu (Puşcariu 1998 99, 219, 291).

Al doilea soţ al Veturiei a fost diplomatul *Victor IONESCU* (născut la Ploieşti în ziua de 8 octombrie 1861), frate cu Tache Ionescu.

Victor Ionescu a mai fost căsătorit cu o domnişoară *Slătineanu* de care a divorţat. Cu ea a avut un fiu care a murit în Franţa, imediat după Primul Război Mondial.

Victor Ionescu murind, în 1917, pe drum spre postul de reprezentant al României la Lisabona, în Portugalia (Argetoianu 1992 137), *Veturia se va recăsători cu comandorul de marină Nicolae IONESCU-JOHNSON*, născut în martie 1875, personalitate reprezentativă a marinei româneşti în primele patru decenii ale secolului al XX-lea - a fost, printre altele, căpitanul vasului „Regele Carol”. Fire simpatcă, jovială şi împăcat cu soarta a fost cel ce a ţinut casa în anii de după Al Doilea Război Mondial.

²⁰ Cu 43 bile albe şi 3 negre i se recunoaşte cetăţenia română, se menţionează că s-a născut în comuna Veneţia de lângă Făgăraş, pe 5 aprilie 1859 şi că a urmat medicina la Paris (*Desbaterile Senatului* din 15 martie 1889 469).

Autorul unor memorii intitulate „Însemnările unui marinar”, apărute în 1956 (vol. I) și 1957 (vol. II), a beneficiat după moartea survenită în octombrie 1956 de un loc de veci în parcela scriitorilor din Cimitirul Bellu.

Soții Ionescu-Johnson (Planșa 21, fig. 31b) au locuit în București pe str. Arhitect Louis Blanc nr. 12 (Planșa 21, fig. 31c), azi casa fiind demolată după un incendiu.

Unele obiecte ce au aparținut comandorului Nicolae Ionescu-Johnson (Planșa 21, fig. 31d) - al doilea nume de familie i-a fost dat de Regina Maria - printre care și un bust, se află la Muzeul Marinei din Constanța.

Anterior, N. Ionescu-Johnson fusese căsătorit cu *Camille Duplomb*, care însă a decedat la Port Said în ziua de 29 noiembrie 1928 și apoi a fost înhumată în Cimitirul Central din Constanța pe 16 decembrie 1928, în vârstă de 44 de ani. Deasupra, monumentul funerar în formă de lăcaș de cult se află o placă ce amintește locul decesului și data reînhumării. Ușor ascuns în interior se află un medalion cu fotografia decedatei (Planșa 22, fig. 31e).

VII.17 - *Elena* (Planșa 8, fig. 11; Planșa 23, fig. 32a) născută la 14 martie 1876. S-a măritat cu *George PETCU* (născut în Brăila, în 1865²¹ și decedat la Peletlia pe 17 august 1931). Proprietară a moșiei Peletlia Deal, comuna Săcele, județul Constanța. A decedat la 27 martie 1954. A avut trei copii:

- *Adrian (Adi)* (Planșa 23, fig. 32b-c) născut la 20 decembrie 1899, în Brăila. A fost procuror și s-a căsătorit de două ori: prima oară cu *Lolica ECONOMU* (fiica lui Petre și Marusia Economu), în ziua de 11 iunie 1939 (naș fiind Ion Gigurtu cu soția), iar a doua oară cu *Maria ROȘCA* (născută la Brăila în 1921 și decedată la Orlat în 2000). A decedat pe 9 octombrie 1956 la Orlat, de o comotie cerebrală provocată de insistențele Securității de a deveni informator.

- *Georgeta-Viorica (Joujou)* (Planșa 23, fig. 32, 33a; Planșa 24, fig. 33b) născută în Brăila pe 7 decembrie 1900, s-a măritat la Brăila în anul 1921, iar apoi a divorțat, cu *Gheorghe BIBESCU* (născut la Târgu Jiu pe 8 decembrie 1891 și decedat la Câmpina pe 29 noiembrie 1979 (sau 1970), fiul lui Ion Bibescu cu Elena Staicu Bălăcescu, născut la 10 august 1853). Ea a murit pe 9 decembrie 1981 în București. Din căsătoria ei a rezultat o fiică *Adriana-Lucia (Anana)*, născută pe 29 martie 1923 (Planșa 23, fig. 33a). Căsătorită de mai multe ori, a avut cu primul soț (Planșa 24, fig. 34) (căsătoria a avut loc în februarie 1945), doctorul *Ion CIURDĂREANU*, născut la 10 iunie 1918 (sau 1915) și decedat prin 1998 la Galați, doi copii (Planșa 24, fig. 35, 36a): *Alinta*, născută pe 14 aprilie 1945, și *Gheorghe-Adrian*, născut pe 12 octombrie 1946 - ambii stabiliți la Paris. Alți soți ai Adrianei au fost dr. *Iatropol* și ing. *Nicolae Predescu*. Anana a decedat în ziua de 27 noiembrie 2013.

- *Maria-Magdalena (M'aimée)* născută în Brăila pe 2 septembrie 1903, măritată cu inginerul *Alexandru GUILLER* (Planșa 23, fig. 32b; Planșa 25, fig. 36b) - născut în Brăila, la 8 aprilie 1884, și decedat la Galați pe 8 decembrie 1940. Pe când era subdirector la Șantierul de Construcții Navale din Galați a cerut împământuirea - Senatul României i-o aprobă în ședința din 21 februarie 1915 cu 52 bile albe contra 2 negre. Tatăl său, Theodor, era francez, iar mama româncă. Armata a făcut-o în Franța (*Desbaterile Constituyentei, Senatul* 21/25 februarie 1915 216 în urma Mesajului Regal 352/16 februarie 1915); într-o primă căsătorie a avut drept soție pe o rudă a inginerului Constantin Bușilă, Merișescu (?Mănciulescu), decedată de cancer. *M'aimée* a murit în București pe 9 martie 1975. A lucrat ca asistentă medicală la Spitalul de Oftalmologie din București. În timpul războiului a fost pe front ca infirmieră voluntară.

²¹ Gheorghe Petcu, în vârstă de 52 ani, locuind în Brăila, este martor la decesul lui Gheorghe I. Eremie, în ziua de 11/24 ianuarie 1918.

Familia *PETCU* era originară tot din părțile săcelene ale Brașovului. Primul Petcu cunoscut era un anume *Tudor* care a avut peste nouă copii: *Gheorghe* (tatăl unui fiu al cărui nume nu se mai știe), *Toma* (mort în 1891), *Maria* (căsătorită cu *Radu ȘEITAN*), *Voica* (căsătorită cu un *Ion EREMIE*) (sic), *Ana* (măritată cu *Ion BĂTRĂNU*), *Stanca* (măritată cu *Gheorghe TRANDABUR*), *Paraschiva* (măritată cu *Vasile GOLOGAN*), *Ion* (tatăl lui *George* cel căsătorit cu *Elena EREMIE*) și *Reveica* (măritată cu *Zaharia MAVRODIN*).

Ion PETCU, în afară de *George*, a mai avut copii pe: *Irina* (măritată mai întâi cu un *NEGULESCU* cu care a avut un fiu *Ionel* - care era schiop, bâlbat, deștept și foarte manierat - decedat prin 1935/36. Apoi s-a recăsătorit cu *Grigore VARLAM*, ce fusese și el mai întâi însurat cu o *GHICA*), *Eufrosina* (pentru ea, după unele variante sau pentru cumnata ei *Elena* născută *Eremie*, după alte variante, *George Cavadia* a compus diferite romane - printre care *Îți mai aduci aminte, Doamnă*) care a rămas văduvă de tânără și a avut o fată (?) *Monica* care a murit tânără, *Aurica* (măritată cu *Panait PANAS*), *Ion*, *Toma*, *Traian*, *Octavian* și *Maria* căsătorită *BUDEANU*.

VII.18 - *Mircea* născut și crescut în Brăila (Planșa 25, fig. 37a-b). După al Doilea Război Mondial s-a stabilit în Constanța. A murit prin 1955-1960 la Bicăz, în domiciliu obligatoriu. Neavând copii a adoptat o fată.

VII.19 - *Iuliu* - în 1902 devine doctor în drept cu lucrarea „Condiția juridică a streinilor în România”. Înainte de 1909 a fost procuror la Constanța iar apoi în Brăila²².

S-a căsătorit cu **Melania (Cocuța) MENDL**, decedată marți, 9 septembrie 1941, ora 20.

Membrii familiei Mendl erau evrei originari din orașul Tabor, Boemia. *Cocuța*, bună prietenă cu *Irma Eremie*, era fiica lui *Hugo Mendl* căsătorit cu *Calypso Panas* și nepoata lui *Bernardo Mendl* căsătorit cu o domnișoară *Salem* din Trieste.

Acest *Bernardo Mendl* prin 1848 s-a instalat la Brăila și a fost în 1863 vice-consul al Suediei și Norvegiei. În afară de *Hugo* a mai avut ca fii pe *Victor* (+1924), tatăl inginerului *Wladimir* și al unei fete *Nadia*, pe *Alfredo* și pe *Emil*.

Frate mai mare cu *Bernardo* era *Luigi*, care se instalează la Galați - în 1850 înființează, împreună cu fratele său casa de cereale <L. Mendl & Co.> cu sedii în Brăila și Galați. A fost și el vice-consul al Suediei și Norvegiei în 1863 - în această calitate a mijlocit un tratat de cooperare între Suedia și Comisiunea Europeană a Dunării. A fost căsătorit și el cu o domnișoară *Salem* din Trieste, soră cu cea menționată mai sus. O fiică a lui s-a căsătorit cu bancherul bucureștean *Halfon*, evreu sefard (spaniol).

Un alt frate cu *Luigi* și *Bernardo*, *Ferdinand* se instalează la Londra unde înființează o firmă <F. Mendl & Co.> ce mai exista în 1944. El a fost tatăl lui sir *Sigi Mendl*.

Frații Mendl sunt cei ce au adus, după 1879, primele șase șleपुरi și două remorchere (*Luigi* și *Raphael* - acesta din urmă a fost cumpărat prin 1942/1943 de armatorul grec *Pandelis* pentru a-l transforma în vas de emigranți) special construite pentru navigația dunăreană.

Bernardo a adus prin 1892/1893 primele elevatoare mecanice construite în Anglia.

În 1910 *Victor B. Mendl* împreună cu verii săi din Galați au transformat flota casei <L. Mendl & Co.> în societatea pe acțiuni <Dunărea S.A.R.>, prima societate de navigație particulară pe Dunăre (*Corbu*, *Păcianu* 1922) - societate ce s-a lichidat prin 1930.

²² În *Teodorescu* 1994 112 este menționat printre spectatori, împreună cu soția, la spectacolul *Les Fresnay*, comedie de V. Vandéren, din 7/21 ianuarie 1909 organizat de cercul *Voltaire*, în Brăila. <Bébé cel Mare> era baritonul *Petre Ștefănescu-Goangă*.

Iuliu Eremie a murit relativ tânăr la 5 martie 1914. Este înmormântat, împreună cu soția și o cumnată a sa, în cimitirul din Sinaia. A avut o fiică.

VII.20 - *Maria* căsătorită *NICULESCU*. Alte date nu cunosc.

(din VI.9) VII.21 - *Tiberiu* născut la 8 august 1875 în Purcăreni și botezat la 17 august. (Planșa 26, fig. 38a). Urmează cursurile Liceului „Andrei Saguna” din Brașov, iar în 1898 absolvă Școala Politehnică Federală din Zurich (Elveția) devenind inginer de poduri și șosele (Teodorescu 2013).

La 24 noiembrie 1898, prin petiția nr. 57, se adresează Senatului pentru a i se recunoaște cetățenia română. Iar acesta, Senatul, în ședința din 18 decembrie 1898, cu 30 bile albe și 2 bile negre, aprobă cererea (*Desbaterile Senatului* nr. 15/24 dec.1898 124-125), menționându-se că este sublocotenent în rezervă și inginer-asistent în serviciul de studii și construcții (Planșa 27, fig. 38b).

La 6 decembrie 1898 devine membru al Societății Politehnice din România²³ - între 1920-1922 va fi membru în comitetul de conducere, iar în 1924 președinte al secției III (ingineri, antreprenori, industriași) AGIR. În 1923 va dona, pentru construcția noului local al Societății Politehnice, suma de 5000 lei (Ionescu 1927 85, 108, 152, 197). În 1899 lucrează în Ministerul Lucrărilor Publice, iar din 1908 preia lucrări pe cont propriu - fiind director general al societății Anonime „Întreprinderile Generale Tehnice Tiberiu Eremie” toți angajații fiind doar români.

Dintre lucrările mai importante la care a lucrat sunt de menționat: podul de peste apa Similei de pe șoseaua Bârlad-Vaslui, palatele bucureștene Luvru, Societății Imobiliara, Sindicatul Ziariștilor, societatea Agricolă-Adriatică, Studenților în Medicină, Tinerimea Română, căile ferate Cobadin-Bazargic, Pașcani-Târgu Neamț, Roman-Băcești, Salonta-Chișinău Criș, biserica încoronării din Alba Iulia, catedralele din Cluj, Sighișoara, Orăștie, Timișoara, Arcul de Triumf, fabricile Bragadiru, IAR Brașov, Ford, de locomotive Franco-Română din Brăila, Româno-Fir din Tâlmăciu, Fieni (Caraivan 1940; *Țara Nouă* 1938; Bălănescu 1995 223-224, 231).

A murit în ziua de 29 decembrie 1937, în București - locuia pe str. Știrbei Vodă nr. 188. Este înmormântat în Cimitirul Bellu fig.27, loc 29.

A fost căsătorit cu *Cornelia MIRINESCU*, născută în 1888 și decedată la 1 mai 1970, și a avut o fiică (Planșa 27, fig. 38c-d).

În Cimitirul Bellu, pe locul Tiberiu Eremie, mai sunt înmormântați socrii dr. Mihai MIRINESCU (1961-1927) și Maria MIRINESCU (1967-1952), și membrii ai familiilor înrudite Teodoreanu, Rîureanu, dr. Dumitru Vereanu, Zlatco.

VII.22 - *Eugenia* născută în 1877 în Purcăreni a murit de tânără, la 16 ani. Cauza s-a datorat faptului că, pe când era elevă internă la un pension din București, suferă o căzătură la ora de sport. În urma complicațiilor ivite s-a îmbolnăvit de TBC osos. A fost o tragedie pentru familie.

VII.23 - *Dumitru* născut în 1880 la Măxineni. Era un personaj aparte, purtând o pălărie cu boruri largi, iar fața îi era împodobită de o barbă mare, lungă și albă (la bătrânețe), de aceea i se zicea <Bărbosul> (Planșa 28, fig. 39a-b). El a moștenit <curtea de pe deal> a părinților săi, din Epurenii. A fost căsătorit cu *Alexandrina (Didița) POPA* cu care a avut o fiică. A murit în Epurenii pe 31 martie 1942.

VII.24 - *Mihai* (Planșa 28, fig. 40, 41a) născut la 24 martie 1882 în Măxineni, s-a căsătorit în 1919 cu *Margareta BOLOMEY*, născută la 19 martie 1890 și decedată la 18 iulie 1983, fiica lui *Henri BOLOMEY* (1848-1913) și a *Mariei* (1857-1932) născută *FOTINO* (Trohani 2011 335-344).

Din această căsătorie au rezultat trei copii. În București au locuit pe str. Grigore Alexandrescu nr. 76. Mihai a murit la 22 noiembrie 1933.

²³ În (BSPR 1912 15/nr. 138) este menționat locuind pe str. Carol Lueger nr. 35.

VII.25 - **Ovidiu** (Planșa 28, fig. 41a) născut la 19 octombrie 1884 în Măxineni.

Urmează liceul în București la Pensionul de băieți Schewitz-Thierrin, împreună cu frații săi, **Mihai și Horațiu** și apoi Școala Superioară Comercială din Viena.

Mobilizat în timpul Primului Război Mondial contractează o afecțiune pulmonară care se agravează fiind tratat mai întâi în țară, iar apoi la sanatoriul Wienerwald din Austria. Clima din Epureni nu-i priia și de aceea s-a stabilit la Baden bei Wien unde a cumpărat o casă. Aici a fost îngrijit de Maria (Mitzi) Rotheneder - infirmiera și menajera sa. Neputând face efort fizic, stătea mai mult în casă și nu s-a căsătorit. La Epureni venea doar 2-3 luni pe an, toamna. A subvenționat opt copii din Epureni pentru a termina diferite școli. A făcut donații bisericii din Bârlălești, catedralei din Bârlad și cantinei școlare din Epureni. De asemenea, împreună cu fratele său **Horațiu** a subvenționat un cămin de zi pentru copiii preșcolari din sat.

Fratele său **Horațiu** se îngrijea de toată activitatea tehnico-productivă a proprietății funciare, ei fiind asociați în părți egale. **Ovidiu** se ocupa mai mult de partea financiar-contabilă. La izbucnirea celui de-Al Doilea Război Mondial se afla în țară și nu s-a mai putut întoarce la Viena. A locuit o perioadă la Predeal împreună cu familia lui **Horațiu**.

Prin efectul Decretului 83/1949 i s-a stabilit domiciliu forțat la Miercurea Ciuc și apoi la Râmnicu Sărat. Neputând munci supraviețuiește din ce în ce mai puțin, oferind o gazdă miloasă și micul ajutor trimis lunar de cumnata sa **Teodora**, soția lui **Horațiu**, care trebuia să întrețină și propria sa familie. Internarea în spital i-a fost refuzată și a murit la 9 aprilie 1954 (**Bălănescu 1995 225-226, 232**), fiind înmormântat de gazda sa. La Epureni, printre altele, i-a rămas biblioteca, pe care a donat-o Căminului Cultural, dar neavizații au distrus-o.

VII.26 - **Horațiu** (Planșa 28, fig. 41a) născut la 8 noiembrie 1887 în Măxineni, județul Brăila. Liceul îl face în București, iar apoi Școala Comercială din Neuchatel (Elveția) - unde practică în paralel tenisul și schiul - și Universitatea Comercială din Anvers (Belgia).

Serviciul militar îl satisface în Regimentul 3 Roșiori din Bârlad, iar în 1913 participă la campania din Bulgaria devenind sublocotenent în rezervă. În 1916 era șef de pluton. Între 1917-1919 participă cu Batalionul de vânători de munte la luptele din Primul Război Mondial - Oituz, Coșna, Cireșoia - terminând războiul cu gradul de căpitan. A fost decorat cu ordinul Coroana României cu spade în gradul de cavaler.

În 1918, împreună cu generalul **Virgil Bădulescu**, reprezintă problemele sportive pe lângă misiunea americană a G-ral. Pershing (ONZF). De altfel, între 1912-1919 a câștigat diferite concursuri sportive în țară și străinătate. În 1916 a fost campion de tenis al României la dublu mixt, împreună cu domnișoara **Nini Golescu**.

În 1923 participă la Expoziția agricolă și de industrie casnică a Moldovei Întregite obținând medalia de argint pentru oi țigăi și armăsari. La expozițiile de vite de prăsilă din 1923 și 1930 primește medalii de aur.

Între 1938-1940 a fost președinte al Camerei Agricole din județul Tutova.

În perioada dintre cele două războaie mondiale l-a găzduit și subvenționat, ca de altfel și vărul său **Ion Eremie**, pe pictorul **D(umitrescu) Stoica** (11 mai 1886, Zănoaga, Dolj-20 decembrie 1956, București) pe care l-a avut subordonat în plutonul său. Pasionat vânător, a capturat un trofeu - mistreț de talie mare ce se păstrează și astăzi la Muzeul „**Vasile Pârvan**” din Bârlad. A fost membru al Partidului Național Liberal și deputat (**Bălănescu 1995 226-228, 231**; Calendarul plugarului *Viitorul* 121-122).

Căsătorit de mai multe ori:

1) prima dată cu *Maria BUNEA*, (1904-1989), care era soră cu *Aurel* și *Ion Bunea*²⁴ (născut în 1900 și decedat în 1985, în Germania) (Planșa 29, fig. 41b-c), cunoscut jucător de tenis al României în anii '30 și căsătorit cu *Maria-Eleonora* (născută în 1909), fiica fostului rege al Albaniei (în 1913) *Wilhelm de Wied* (născut pe 26 martie 1876 și decedat în 18 aprilie 1945 și înmormântat în Biserica Lutherană din București), care anterior fusese măritată cu un *Waldburg-Schönburg*. După război, în 1950, principesa *Maria-Eleonora* a fost arestată și a murit în închisoare la Miercurea Ciuc pe 29 septembrie 1957 - oasele i-au fost apoi aduse, de către soț, la București și depuse la Cimitirul Bellu în cavoul *Eremie-Popa*) (Planșa 29, fig. 41d).

Nași la căsătorie au fost Ion și Irma Eremie. Din această căsătorie, ce a durat doar un an, a rezultat un fiu.

2) *Maria (Kiki) MELCON*, care a fost profesoară de educație fizică la ANEFS prin anii 1936-1937. După divorț, petrecut de asemenea după un an de căsnicie, s-a recăsătorit cu un italian *Devechi*. A decedat în 1987.

Aceste prime două soții nu s-au împăcat cu viața la țară.

3) la 3 iulie 1939 cu *Teodora SOTIR*, născută în Buzău la 3 octombrie 1910 și decedată la Brașov pe 21 aprilie 1994. A fost contabilă la Camera de Agricultură a județului Tutova. Cu această soție, care l-a urmat și ajutat până la moarte, a mai avut un copil, o fată.

Din 1940 a locuit la Predeal. În 1949, cu toată familia, este strămutat cu domiciliu forțat la Miercurea Ciuc. Moare la 30 noiembrie 1964, iar în noiembrie 1976 este reînhumat, conform dorinței sale, în cimitirul din Baciu - în mormântul preotului *Irimie Eremie*.

(din VII.1) VIII.1 - *Constantin* care a ajuns în armată la gradul de căpitan. Mai multe date nu se cunosc.

(din VII.6) VIII.2 - *Maria-Gertruda* născută în 1909 și decedată la 1/14 ianuarie 1922. (Planșa 9, fig. 14)

VIII.3 - *Gheorghe* născut în 1914 și mort la 1/14 ianuarie 1922. (Planșa 10, fig. 15)

(din VII.7) VIII.4 - *Radu* născut la 27 noiembrie 1903. A murit la vârsta de 1 an de dezinterie - în 1904 sau 1905 (Planșa 30, fig. 42).

VIII.5 - *Radu* (Planșa 14, fig. 20a-b; Planșa 30, fig. 43a-b, Planșa 31, fig. 44) născut la 20 decembrie 1906 în Brăila și decedat la 15 februarie 1970 la Filipeștii de Pădure. Liceul îl face la Brăila și-l termină la Cluj. Este cel ce-l ajută pe tatăl său în administrarea moșiei de la Stăncuța. Dar după război, într-o noapte a anului 1950, este evacuat împreună cu soția și cei doi copii, spunându-i-se să se ducă unde-l duc ochii. Ajunge la Sinaia și cu greu găsește de lucru în Trustul de Construcții Montaj Miniere la mina Palanga de lângă Filipeștii de Pădure (județul Prahova)²⁵. A fost căsătorit cu *Adela MELENCU*, născută la Mărașu în 14 octombrie 1913 și decedată la 4 iulie 1992 în București, cu care a avut doi băieți (Planșa 14, fig. 20b).

VIII.6 - *Liliane-Roxandra-Maria* născută la Brăila pe 28 februarie (stil vechi care figurează în acte)/13 martie (stil nou, când își serba ziua) 1910 (Planșa 14, fig. 20a-b; Planșa 31, fig. 45).

Prima clasă primară o face în refugiu la Odessa, iar în iunie 1920 obține Certificatul de absolvire a învățământului primar - Școala de Băieți nr. 4 din Brăila, pregătire în particular. A mai urmat, o scurtă perioadă, pensionul Notre Dame din Galați, dar nu s-a acomodat cu disciplina riguroasă de acolo. Într-o fotografie din

²⁴ Frații Bunea erau fiii *Lucreției Bunea*, decedată în 1953.

²⁵ Aici, la Filipești, semnatarul acestor acestor rânduri și-a petrecut unele vacanțe de vară alături de cei doi veri primari ai săi, hălăduind prin dealuri și păduri.

această perioadă, cu colegile de clasă, i s-a pus un tablou cu un cerb la picioare deoarece avea fusta „prea scurtă”. Este una din puținele eleve (vreo trei la număr) ce nu avea „cordon bleu”. La 9 decembrie 1928, pentru octombrie, i se decernează Diploma de Bacalaureat de către Liceul de Băieți „Nicolae Bălcescu” din Brăila. Președinte al comisiei de examinare a fost Prof. Univ. Mihail Ralea. La 22 noiembrie 1933 obține Diploma de Licență în Drept. I-a plăcut să joace tenis, să facă expediții în munți - Bucegi, Piatra Craiului, Făgăraș, Ciucaș, fiind și o mare iubitoare de câini.

S-a logodit în ziua de 2 august 1936 la Sinaia (Planșa 31, fig. 46) și s-a căsătorit, civil joi, 8 octombrie și religios duminică 11 octombrie 1936 (Planșa 32, fig. 47a-b; Planșa 33, fig. 47c-d), la Brăila, cu avocatul *Nicolae TROHANY*, brăilean și el (născut pe 7/20 martie 1912 și decedat la 15 noiembrie 2003).

Fire voluntară, activă și cu dor de aventură, se înscrie la cursurile de infirmiere voluntare pentru îngrijirea răniților din război - la 4 iunie 1940 obține un Certificat de absolvire a cursului de auxiliare-sanitare de Cruce Roșie. Lucrează la spitalele din Măgurele, București, Sinaia (Spitalul Cămin Militar Z.I. 415) și apoi din Transnistria - de la Golta. Pentru această activitate a primit: la 23 martie 1942 Brevetul (cu insignă) nr. 1959 de Soră Infirmieră Voluntară în urma absolvirii unor cursuri de 2 ani; la 24 iunie 1942 Brevetul 459 pentru „Semnul de Distincție” pentru contribuția adusă operelor Societății Naționale de Cruce Roșie. În toamna lui 1992 va primi titlul de „veterană de război”.

După război, din 1950, lucrează ca infirmieră, apoi ca asistentă medicală pe șantierul Sovromconstrucții Otopeni (1950-1952, fiind dată afară deoarece soțul era prizonier în URSS), Spitalul nr. 10 Berceni, iar din 1961 până la pensionare la Spitalul pentru Studenți.

A suportat cu stoicism toate vicisitudinile vieții, timp de nouă ani a fost cea care a ținut casa (soțul fiind prizonier la sovietici) și și-a iubit copiii și nepoții.

A decedat la 7 mai (în acte scrie 6 mai, din motive birocratice) 1993. A dorit a fi incinerată - pe 10 mai - iar urna cu cenușa sa a fost depusă în apropierea Crucii de pe Caraiman. (Planșa 33, fig. 47e)

Soții Liliane și Nicolae Trohani au avut doi copii:

- *Gheorghe* născut la 23 decembrie 1943 - muzeograf arheolog la Muzeul Național de Istorie a României - și căsătorit la 11 noiembrie 1972 (Biserica Amzei) cu *Geta DĂNILĂ*, născută la 24 iunie 1942 - restauratoare de ceramică arheologică. În 1965 a ieșit campion de înot al României cu echipa de ștafetă 4x100 m mixt a Clubului Sportiv Școlar din București. Ei sunt părinții unui fiu *Alexandru*, născut pe 7 noiembrie 1973 și căsătorit pe 25 august 2000 cu *Cristina ȘTEFAN*, născută pe 6 august 1974 - din această căsătorie s-a născut un fiu *Nicolas* (23 septembrie 2000).

- *Anca* născută pe 2 octombrie 1945 și măritată în 28 decembrie 1965 civil și 20 februarie 1966 religios (Biserica Amzei) cu *Mihai-Miam IANOLI-MITROFAN*, născut pe 9 februarie 1931 - amândoi mari sportivi - **maestrii ai sportului** - campioni ai României la înot. Mihai Mitrofan, campion la probele de bras între anii 1951-1960, a participat în 1960 la Olimpiada de la Roma ieșind al 13-lea la 100 m și 200 m bras. Anca a fost campionă în probe de liber, spate și de ștafetă între anii 1961-1966. Ei sunt părinții *Ioanei*, născută pe 24 martie 1971, și *Andreei*, născută la 19 ianuarie 1973 și măritată în 10 august 2007 cu *Murat KOCAK*, născut pe 15 ianuarie 1980, născând în SUA pe *Zara*, 23 septembrie 2008, și pe *Oana*, 30 mai 2011.

(din VII.14) VIII.7 - *Ileana* (Planșa 34, fig. 48) născută la 17 februarie 1921 la Leipzig, logodită în februarie, apoi căsătorită duminică 27 aprilie 1941, la Biserica Lucaci, ora 4 p.m., cu *Dinu*, fiul lui *Constantin ALIMĂNEȘTIANU* din Constanța cu *Veturia BUTU*

înrudită cu Eremieștii (era soră cu *Aurel Butu*). Dinu era născut în ziua de 17 martie 1912.

Dinu Alimăneștianu după 23 august 1944 a fost omul de legătură dintre Iuliu Maniu și Comitetul Aliat American. Cu ofițeri americani a vizitat unele tabere de partizani din munți - de aceea mai apoi a fost condamnat la moarte în contumacie. De altfel, chiar în timpul războiului a avut legături cu americanii și englezii. În iulie 1947, cu un pașaport de ofițer de marină, cei doi soți au plecat în Austria, Germania, Franța și apoi, în 1948, s-au stabilit în SUA unde au optat, în 1954, pentru numele de familie ALIM. În SUA, Dinu Alim a colaborat cu Radio Europa Liberă și Vocea Americii până în 1970, când a murit de ciroză (Planșa 34, fig. 49).

Ileana și-a luat o diplomă la Universitatea din Washington, iar apoi a predat limbi străine până în 1984 când a ieșit la pensie.

Au trei copii: 1) *Barbu*, născut în 1942 în București. Diplomat în științe politice și masterat în biblioteconomie - a lucrat la Biblioteca Congresului din Capitoliu ocupându-se de literatură și istorie. Căsătorit din 1985 cu *Carol* care a lucrat la IBM, iar apoi la National Geographic în Washington. A murit în ziua de 3 martie 2012 în timpul unei călătorii în Noua Zeelandă; 2) *Dan*, născut în 1948 la Washington și căsătorit de două ori. Din prima căsătorie cu *Kathie SPITZER* are doi fii: *Jason*, născut în 1975 în Virginia și *Nicholas*, născut în 1979 tot în Virginia. După circa 10 ani de locuit în California, lucrând în industria textilă, s-a mutat în Carolina de Nord. A doua soție se numește *Lynn*; 3) *Eugen*, născut în august 1950 în Long Island, lucrează în secția comercială de la ABC Disney - are studii de management la o universitate din Virginia (Planșa 34, fig. 50).

Dinu Alimăneșteanu a avut o soră *Sanda* măritată VIDRIGHIN. Născută prin 1915, în 1988 s-a stabilit în SUA și a decedat pe 25 mai 2003.

VIII.8 - *Octav* născut la 3 august 1922 în Leipzig. A urmat politehnica la Charlottenburg. S-a stabilit mai întâi la München, în 1942, iar din 1950 în SUA lucrând ca inginer la General Motors în Detroit unde a făcut și arhitectură pentru construcții. S-a pensionat în 1982. A decedat în ziua de 10 ianuarie 2009. (Planșa 35, fig. 52)

Căsătorit de două ori. Cu prima soție *Barbara (Betty) WERHEIT* (Planșa 35, fig. 51) - născută pe 27 iunie 1918 la Pohlbad, în Germania - căsătoria pe 15 ianuarie 1950 în Saar, are două fete. Betty s-a ocupat de decorațiuni interioare.

A doua soție a fost *Angela MIRONESCU* de care s-a despărțit în iunie 1988 reîntorcându-se la Betty, în Michigan, care a decedat în ziua de 15 martie 1999.

Numele de Octav îi vine de la bunicul său matern Octav Knauth, care a murit la 42 ani în New York.

(din VII.18) VIII.9 - *Emilia* căsătorită de două ori, cu primul soț având doi copii.

(din VII.19) VIII.10 - *Sanda* născută la 14 august 1912. Botezul a avut loc la 30 septembrie 1912, naș fiind Constantin Giani (Planșa 35, fig. 53a-c) (Dogaru 1997 60, nr. 133). În 1940/1941, de teama legionarilor, pleacă în Israel cu consulul Marii Britanii, *D. DORAN*. Într-un atentat anti-englez Doran este omorât, iar Sanda se va stabili, apoi, în Franța și Anglia - Down House, Redlynch, Salisbury Wills - unde va fi ajutată de soacră, care încetează din viață în 1966.

(din VII.20.) VIII.11. - *Suzana* născută la 30 aprilie 1912, măritată prima dată, duminică 22 februarie 1931, la Biserica Domnița Bălașa, ora 9.30 seara, cu arhitectul *Ion GHICA-BUDEȘTI* (Planșa 36, fig. 54a) cu care a avut un băiat *Matei*, tatăl a trei copii, și o fată *Marie-Nicole*, mamă de asemenea a trei copii. În octombrie/noiembrie 1938 divorțează.

A doua oară - duminică 25 februarie 1940, la Biserica Sf. Spiridon Nou, ora 11.30 (Planșa 36, fig. 54b) - s-a căsătorit cu doctorul *Dimitrie VEREANU* (1909-+29

mai 1994), fiul Alexandrinei general dr. Vereanu. Din această căsătorie a rezultat un băiat *Ion*, medic, tatăl a trei copii.

Suzana a decedat la 28 aprilie 2002.

(din VII.23) VIII.12. - *Marta-Eugenia* s-a născut la 25 februarie/9 martie 1911. A fost căsătorită **de mai multe ori**: prima dată cu *Ion ARAPU*²⁶, apoi cu dr. *Alexandru (Diicu) RUDEANU*, iar a treia oară cu inginerul *Raoul de GRIMALDI* (născut în Columbia, fiul lui Armand Grimaldi (c1870-c1950) **și al româncei - Roxana (Roro) MAVROCORDAT** (1881-1956), remăritată apoi cu *Dimitrie BOGDAN* (1876-1969), cu arh. *Ion D. Berindey* (1871-1928) **și cu George STRATT** (1874-1955), autoarea unui volum de **memorii apărut în 1930 și intitulat „En tournant les pages”**. **Raoul a decedat în noiembrie 1968**). **În anul 1982 Marta a plecat în Elveția, la Sion, unde a și decedat la 7 iunie 1992.**

(din VII.24) VIII.13 - *Ileana* născută la 13 aprilie 1921. Căsătorită prima dată, joi 4 martie 1943, la Biserica Sf. Visarion, ora 12, cu *Alexandru Dorin ILIESCU* (fiul Cecilei Iliescu, din Calea Floreasca nr. 26) a avut o fiică *Alexandra*, născută în 1946, ce s-a stabilit mai întâi la Frankfurt, iar apoi la Paris (**Planșa 37, fig. 55a-b, 56**).

A doua căsătorie, din 25 aprilie 1955, a fost cu avocatul (din 1943) *Alexandru (Dudu) DRAGOMIRESCU-BARANGA* - născut la 8 iulie 1918 **și decedat la 14 decembrie 1998** - care a fost, printre altele, **șef de cabinet al lui Armand Călinescu** când era subsecretar de stat la interne, iar în 1943 a terminat dreptul. Pe 11 martie 1969 s-a stabilit la Paris.

VIII.14. - *Suzana* născută la 8 martie 1923 **și decedată pe 29 decembrie 2012 în SUA**, căsătorită în 1957 cu *Ion ZAMFIRESCU*, născut pe 20 ianuarie 1924 (**Planșa 37, fig. 56**), rezultând o fată *Ioana*, născută la 27 septembrie 1958, doctoriță (**Planșa 39, fig. 61**), măritată cu vărul ei *Șerban CONSTANDAKY* (**Planșa 37, fig. 57**) **și stabilită în S.U.A.**

VIII.15. - *Dumitru* născut la 27 mai 1925, doctor, stabilit la 19 martie 1947 în Paris **și decedat în ziua de 8 octombrie 2012**. S-a căsătorit cu *Géneviève HELIE*. Au rezultat doi copii.

(din VII.26 cu 1) VIII.16. - ***Horățiu-Ion* născut la 12 august 1930 și căsătorit cu Carmen GRAF**, născută la 16 aprilie 1947, fiica Ceciliei Verzotti care a fost colegă de **pension, la Galați, cu Liliane Eremie-Trohani**. A decedat în decembrie 2015 (**Planșa 39, fig. 61**).

(din VII.26 cu 3) VIII.17. - *Suzana* născută în Buzău la 10 decembrie 1940 **și botezată la 13 martie 1941 în Predeal, nași fiind generalul Emil Pălăngeanu și Theodor Radu**. Măritată cu inginerul *Roberto-David YERO*, de origine cubanez, născut la Havana pe **26 iunie 1936**. **Licențiată în studii hispanice**, s-a ocupat cu traduceri de lucrări literare. Din căsătoria ei, la Havana, a rezultat un băiat.

Suzana a murit în urma unui puseu de tensiune în dimineața zilei de 26 iunie 2007, la Brașov și a fost înmormântată la Baciul-Săcele, în ziua de 28 iunie 2007.

(din VIII.5) IX.1. - *Nicolae* născut la 19 februarie 1940, căsătorit în 1963 cu *Mariana GHERMAN*. După ce a lucrat în mina de cărbuni de la Palanga, Filipeștii de Pădure, s-a stabilit la Mediaș, unde este bine văzut de toată lumea (**Planșa 14, fig. 20b; Planșa 14, fig. 20b; Planșa 34, fig. 50; Planșa 38, fig. 59**). Are o fată, măritată și mamă la rândul ei.

IX.2. - *Petru* născut la 29 iunie 1942. A urmat Școala de cooperatie din Buzău, devenind expert contabil. A urmat și cursuri la Academia de Studii Economice. A lucrat în diferite firme de import-export de mobilă (**Planșa 14, fig. 20b; Planșa 35, fig. 52; Planșa 38, fig. 58, 59; Planșa 39, fig. 61**). În ultimii ani s-a ocupat cu recuperarea bunurilor confiscate de comuniști de la bunici - activitate ce i-a măcinat sănătatea.

²⁶ Bunicul lui era Elie Radu.

(din VIII.7) IX.3. - *Ellen* născută la 24 ianuarie 1951 și stabilită din 1952 în SUA. A fost măritată de două ori - cu primul soț, *Dan Van de PITTE* are trei fete - *Annette, Barbara* și *Michelle*. Al doilea soț se numește *DIEKEN*.

IX.4. - *Christine* născută în 15 aprilie 1956 la St Clair, Shores, Michigan. A urmat medicina și s-a stabilit în Germania. S-a măritat cu *Rudolf RAINER* și are trei copii: *Robert, Julia* și *Mark*. (Planșa 38, fig. 60)

(din VIII.15) IX.5. - *Stephane* născut în 1964, stă în Franța.

IX.6. - *Philippe* născut în 1966, stă în Franța. În anul 2004 i s-a născut o fetiță. (din VIII.17) IX.7. - **Horățiu-Ovidiu** care are ca nume de familie YERO-EREMIE, născut la 19 decembrie 1967. Este căsătorit, are doi copii și a venit în România, administrând proprietățile recuperate prin firma Eremie Foest Grup srl, lichidată însă conform cererii de radiere nr. 13689 din data 06.03.2014 pentru EREMIE FOREST GRUP - S.R.L., cod unic de înregistrare: 20102005, număr de ordine în registrul comerțului: J8/773/2011.

(din IX.1) X.1. - *Daniela* născută la 20 martie 1979. Licențiată în drept. Măritată în 2005. Are un copil.

(din IX.6.) X.2. - *Marion* - născută în anul 2004.

(din IX.7.) X.3. și 4. - Nu le știu numele. Pentru moment, doar prin aceștia se mai poate continua neamul Eremie.

Concluzie demografică: **generația I**-a, cea de la care se poate stabili descendența, este reprezentată de un anume Irimie care a trăit în jurul anului 1700. **Generația a II**-a este compusă din doi bărbați, Stoica și Irimie, ce au trăit în prima jumătate a secolului al XVIII-lea. Din **generația a III**-a nu cunoaștem decât un bărbat, Dumitru, născut prin 1720-1725, ce cumpără în 1751 o casă și o holdă în satul Baci, azi în orașul Săcele, județul Brașov. Iar din **generația a IV**-a face parte preotul Irimia Eremie, născut în 1748 și decedat în 1823. Din acesta și soția sa se trag toți descendenții familiei până în zilele noastre. **Generația a V**-a se compune din doi bărbați și o femeie care au viețuit între sfârșitul secolului al XVIII-lea (1895) și 1887. Primul din acești bărbați a avut trei fete, al căror viitor nu-l cunoaștem. Cel de-al doilea, Irimia cu soția sa Maria născută Turcu, a avut cinci băieți și trei sau eventual patru fete. Aceste 11 sau 12 persoane (cinci bărbați și șase sau șapte femei) compun **generația a VI**-a ce se întinde din 1825 până în 1929, deci un secol. Și ceea ce trebuie menționat este faptul că toate părăsesc meleagurile natale stabilindu-se în Regat - Brăila, Bârlad și Dobrogea.

Toți acești cinci bărbați s-au însurat și au avut copii ce constituie **generația a VII**-a compusă din 17 băieți și nouă fete, deci un total de 26 persoane. Din cei 17 băieți doi au murit copii, patru nu s-au însurat, unul s-a însurat dar n-a avut copii, unul a adoptat o fată, și doar restul de nouă au fost însurați și au avut copii. Au trăit între anii 1855 și 1994, deci aproape un secol și jumătate.

Din cei 17 bărbați, pe parcursul secolului al XX-lea, mai precis între anii 1903 și 2012, descind șapte băieți și zece fete, un total de 17 persoane ce constituie **generația a VIII**-a.

Generațiile VII și VIII sunt cele ce suferă profunde transformări - cele două războaie mondiale cu perioada interbelică și mai ales postbelică. De la păstorit la agricultură, iar apoi la o diversificare de preocupări - industrie, medicină, construcții. Mutări de domiciliu - în București sau alte locuri, emigrări în Europa și America. Mare parte din Eremiști au debutat în viață pe timpul lui Franz Joseph sau Carol I și au sfârșit în comunism, ba chiar în ceea ce a urmat.

În evoluție - deși am putea folosi mai curând termenul de *involuție* - din cei șapte bărbați doi au murit copii, unuia i s-a pierdut urma, unul s-a însurat dar n-a avut copii și doar trei au fost părinții altor șase copii - patru băieți și două fete. La băieți se adaugă un al cincilea ce este fiul unei reprezentante Eremie a sexului frumos, măritată cu un cubanez, și care și-a luat numele de familie și pe cel de Eremie. Deci un total de șapte persoane ce reprezintă **generația a IX-a**, de după anul 1940. Din cei cinci băieți doi nu s-au însurat, doar trei având cu soțiile lor copii. Încheierea, oare și sfârșitul(?), o face **generația a X-a**, apărută după 1979 - trei-patru fete și un băiat.

În privința numărului de persoane 42 au fost băieți, 31/32 fete ceea ce face un total de 73/74 persoane născute Eremie. Lor li se adaugă peste 30 de soții, spunem *peste* deoarece unii au fost însurați de mai multe ori. Prin urmare circa 110 persoane au purtat numele de Eremie în cei 320 de ani de evidență genealogică.

În încheiere se poate însă spune că toate aceste persoane au contribuit din plin la propășirea țării, indiferent de regimul politic, făcându-și datoria acasă, la muncă sau pe front, deși multă vreme - de prin 1945 până în 1990 - țara n-a prea fost recunoscătoare. Dar toate trec și odată cu timpul și oamenii, și Familiile. O luptă-i viața, deci te luptă, căci și mâine răsare soarele.

Precum cuvântul Domnului către proorocul Ieremia:

Că iată, Eu te-am făcut astăzi cetate întărită, stâlp de fier și zid de aramă înaintea acestei țări întregi; înaintea regilor lui Iuda, înaintea căpeteniilor ei...

Ei se vor lupta împotriva ta, dar nu te vor birui că Eu sunt cu tine, ca să te izbăvesc (Cap. 1, 18-19).

FAMILIA EREMIE SI FAMILII ÎNRUDITE

- I.1 IRIMIE, pe la 1700
(din I.1) II.1. Irimia
II.2. Stoica trăia în 1751
(din II.1) III.1. Dumitru trăia în 1751, probabil însurat de câțiva ani
(din III.1) IV.1. Irimia IRIMIE, n. 1748-†1823 octombrie 12 = Maria
(din IV.1.) V.1. Paraschiva = 3 noiembrie 1807 Stan sin Părvul
V.2. Dimitrie (Dascălul), n. 17 mai 1795-†7 aprilie 1877
17 august 1819 = Maria TIBARI
V.3. Irimia, n. 26 februarie 1799-†1 septembrie 1887
5 noiembrie 1822 = Maria TURCU, n. 23 iunie 1805/6-†20 decembrie 1891
- (din V.2) VI.1. Reveca, n. 12 aprilie 1835
VI.2. Stanca, n. 14 septembrie 1836
VI.3. Elena, n. 27 august 1838
(din V.3) VI.4. Ion = Ana (Nuța)
VI.5. Maria, n. 1825-†14 iulie 1895
= preot ODOR †1848/49 de holeră
= Gheorghe GAETAN †ante 1894
VI.6. Gheorghe EREMIE, n. 20 octombrie 1837-†11/25 ianuarie 1918
1863 = Maria BUTTU, n. 1848-†3 octombrie 1921
VI.7. Irimie EREMIE-POPA, n. 19 februarie 1840-†1918
= Constanda POPA, n. 18 aug/1 septembrie 1849-†16 martie 1941
VI.8. Alexie, n. 20 aprilie 1842-†1905
= Maria ROSCULET-VOICU, n. 14 februarie 1853-†1921
VI.9. Dumitru, n. 8 mai 1844-†1929
= Suzana TRANDABURU †1939
VI.10. Marina, †post 1929 = GOLOGAN
= Ion BĂRBAT
VI.11. Ana, †post 1929
- (din VI.4) VII.1. Ștefan, n. 7 mai 1855-†1917/19
= 1883, Reveica
- (din VI.5/2) VII.a. Ion GĂETAN = Maria PANĂ
VII.b. Gheorghe GĂETAN n. 20 octombrie 1857-†28 octombrie 1916
= Maria PLASTARA, n. 1868-†1895
= Aneta MARCOVICI
VII.c. Nicolae GĂETAN, 1861 = Eugenia ZAMFIRESCU
VII.d. Reveica GĂETAN †1932 = Alexe POPEA 1886 cetățean român †1929
- (din VI.6) (VII.2-5.?) mai mulți copii: Ion, Iuliu(?), Măriuța, fată - morți de tineri
VII.6. Gheorghe, n. 13 ianuarie 1871-†1/14 ianuarie 1922
= Gertruda KRESSIN
VII.7. Ion, n. 9/21 august 1880-†25 septembrie 1956
21 februarie 1903 = Irma VERMEULEN, n. 23 septembrie 1879-†23 octombrie 1968
VII.8. Nicolae, n. 20 ianuarie 1886-†27 iulie 1949
7 noiembrie 1910 = VIII.j. Constanța GĂETAN
n. 25 decembrie 1887-†24 octombrie 1968
(din VI.7) VII.9. Irimie, 1867-†1929
VII.10. Lucreția, n. 18 iul. 1870(?) -†septembrie 1957
= Luca IONESCU

- n. 15 septembrie 1856-†**iulie** 1911
- VII.11. Floru, 1871-†1928
- VII.12. Florica, 10 august 1875-†**28 februarie** 1961
= Dumitru BRAGADIR(U), n. 6 aprilie 1868-†**5 sau 10 martie 1938**
- VII.13. Aurelia, 10 august 1875-†**septembrie** 1973
= Iancu **RĂDULESCU**, †cca. 1938
- VII.14. Drusu, n. 1876 (78) -†1939
= Gertruda HILDEKNAUTH
- (din VI.8) VII.15. Grigore, n. 1872-†**20 septembrie** 1940
= **Constanta GHEORGHIU**, †1967/68
- VII.16. Veturia, n. 1875-†1968
Emil PUŞCARIU, n. 28 februarie 1859-†**3 noiembrie** 1928
Victor IONESCU, †1916/17
= Nicolae IONESCU-JOHNSON, †**octombrie** 1956
- VII.17. Elena, †27 martie 1954
= George PETCU, n. 1865-†17 august 1931
- VII.18. Mircea, †1958/60
- VII.19. Iuliu, †5 martie 1914
= Melania MENDL, †9 septembrie 1941
- VII.20. Maria = NICULESCU
- (din VI.9) VII.21. Tiberiu, n. 8 august 1875-†decembrie 1937
= Cornelia MIRINESCU, †1 mai 1970
- VII.22. Eugenia. n. 1877-†la 16 ani
- VII.23. Dumitru, n. 1880-†31 martie 1942
= Alexandrina POPA
- VII.24. Mihai, n. 24 martie 1882-†22 noiembrie 1933
= Margareta BOLOMEY,
n. 19 martie 1890-†18 iulie 1983
- VII.25. Ovidiu, 1884-†1954
- VII.26. Horaţiu, n. 8 noiembrie 1887-†30 noiembrie 1964
Maria BUNEA
Kiki MELCON → = DEVECHI, -†1987
3 iul. 1939 = Teodora SOTIR, n. 3 octombrie 1910-†22/23 aprilie 1994
- (din VI.10/1) VII.e.1. Vasile GOLOGAN
VII.e.2. fată = ORĂŞANU
- (din VI.10/2) VII.e.3. Virgil BĂRBAT n. 1879-†1931
= Corina PETRESCU
- (din VII.1) VIII.1. Constantin
- (din VII.6) VIII.2. Maria-Gertruda, n. 1909-†1/14 ianuarie 1922
- VIII.3. Gheorghe, n. 1914-†1/14 ianuarie 1922
- (din VII.7) VIII.4. Radu, n. 27 noiembrie 1903-†1904/5
- VIII.5. Radu, n. 20 decembrie 1906-†15 februarie 1970
= Adela MELENCU, n. 14 octombrie 1913-†4 iulie 1992
- VIII.6. Liliane, n. 28 februarie/13 martie 1910-†7 mai 1993
11 oct. 1936 = Nicolae TROHANI, n. 6/20 martie 1912-†15 noiembrie 2003
- (din VII.12) VIII.a.1. Ana BRAGADIR(U), n. 20 martie 1909-†19 septembrie 2006
22 iulie 1928 = George CONSTANDAKY, †1949
- VIII.a.2. Dumitru, n. 11 mai 1911-†6 februarie **2002** ≠ 1942 Alexandra
CARAGEA;
≠ 1947 Ioana SUTU; = 1975 Barbara ZILLINGER

- (din VII.14) VIII.7. Ileana, n. 17 februarie 1921,
27 apr. 1941 = Dinu (Constantin) **ALIM(ĂNEȘTEANU)**,
n. 17 martie 1912-†1970
VIII.8. Octav, n. 3 august 1922-†10 ianuarie 2009,
15 ianuarie 1950 # Barbara (Betty) WERHEIT;
Angela MIRONESCU;
= Barbara WERHEIT
n. 27 iunie 1918-†15 martie 1999
- (din VII.16/1) VIII.b. Margueritte Romane **PUȘCARIU**, †1950 (?)
- (din VII.17) VIII.c. Adrian **PETCU**, n. 20 decembrie 1899-†9 octombrie 1956
Lolica **ECONOMU**
= Maria **ROSCA** †2000
VIII.d. Georgeta (*Joujou*), n. 7 decembrie 1900-†9 decembrie 1981
= George **BIBESCU**, n. 8 decembrie 1891-†29
noiembrie 1970
VIII.e. Magdalena (**M'aimé**), n. 2 septembrie 1903-†9 martie 1975
= Alexandre **GUILLER**, n. 8 aprilie 1884-†8
decembrie 1940
- (din VII.18) VIII.9. Emilia, înfiată
(din VII.19) VIII.10. Sanda, n. 14 august 1912 = D. DORAN
(din VII.21) VIII.11. Suzana, 1912-†2002
22 februarie 1931 # Ion **GHICA-BUDESTI**
25 februarie 1940 = Dumitru **VEREANU**, n. 1909-†mai 1994
(înm. 31 mai)
- (din VII.23) VIII.12. Martha-Eugenia, n. 9 martie 1911-†7 iunie 1992
Ion **ARAPU**
Alexandru **RUDEANU**
= Raoul de **GRIMALDI**, † **noiembrie** 1968
- (din VII.24) VIII.13. Ileana, 13 aprilie 1921
4 mart. 1943 # Alexandru **ILIESCU**
25 apr. 1955 = Alexandru **DRAGOMIRESCU-BARANGA**
n. 8 iulie 1918-†14 decembrie 1998
VIII.14. Suzana, n. 8 martie 1923
1957 = Ion **ZAMFIRESCU**, n. 20 ianuarie 1924
VIII.15. Dumitru, n. 27 mai 1925-†8 octombrie 2012
= G  nevi  ve **HELIE**
- (din VII.26/1) VIII.16. **Hora  iu**-Ion, n. 12 august 1930-†decembrie 2015.
= Carmen **GRAF**, n. 16 aprilie 1947
(din VII.26/3) VIII.17. Suzana, n. 10 decembrie 1940-†26 iunie 2007
= Roberto-David **YERO**, n. 26 iunie 1936
- (din VII.a) VIII.f. Marioara = Sotir **CONSTANTINESCU**
VIII.g. George
VIII.h. Marius
VIII.i. Florica, n. 1893-†1912
- (din VII.b/1) **VIII.j. Constan  a G  ETAN** = VII.4. Nicolae **EREMIE**
- (din VII.c) VIII.k. Maria, plecat     n America
- (din VII.d) VIII.l. Valeriu **POPEA**, 1874-†1956
VIII.m. Octavia †oct. 1966 = Alexandru **R  UTU**, †8 iunie 1937

- VIII.n. Corneliu, n. 16 febr. 1876, în Brăila-†6/21 aug. 1917
VIII.o. Livia, 25 ian. 1878-†17 sept. 1968
= Herman VERMEULEN, 1873-†30 aug. 1940
VIII.p. Iuliu 1885 – 1955 = Evtihia
VIII.r. dr. Aurel POPEA 1887-†5 aprilie 1974
= Elena-Georgeta GEOROCÉANU, †1946; = Luxandra TEODORU
VIII.s. Marius 1890-1971 = Gerda NEUMANN
VIII.t. Maria, 1894-†26 iulie 1987 = Ion VASILESCU, n. ian. 1883-†19 dec. 1972
VIII.u. Octav, †febr. 1941
- (din VII.e3) VIII.v. băiat BĂRBAT, n. 1930
- (din VIII.5) IX.1. Nicolae, n. 19 februarie 1940 = Mariana GHERMAN
IX.2. Petru, n. 29 iunie 1942
- (din VIII.6) IX.a. Gheorghe TROHANI, n. 23 decembrie 1943
11 noiembrie 1972 = **Georgeta DĂNILĂ**, n. 24 iunie 1942
IX.b. Anca TROHANI, n. 2 octombrie 1945
dec. 1965 = Mihai-Miam IANOLI-MITROFAN, n. 9 februarie 1931
- (din VIII.8) IX.3. Elena, n. 24 ianuarie 1951, # Dan Van de PITTE; = DIEKEN
IX.4. Christina, n. 15 aprilie 1956, = Rudolf RAINER
- (din VIII.7) IX.c. Barbu ALIM, n. 1942
= Carol
IX.d. Dan ALIM, n.1948
Kathie SPITZER
= LYNN
IX.e. Eugen, n. 1950
- (din VIII.11/1) IX.f. Matei GHIKA-BUDEŞTI, 29 noiembrie 1931
=Michaela JUVARA; Anca DUMA; Ilinca GHICA; Magda IONESCU
IX.g. Marie-Nicole GHIKA-BUDEŞTI, 15 martie 1934
≠ dr. Dan GAVRILIU; = Alexandru TĂNĂŞESCU
- (din VIII.11/2) IX.h. Ion VEREANU dr., 25 noiembrie 1940
=Anastasia HAMPEL
- (din VIII.13) IX.i. Alexandra ILIESCU, n. 1946
- (din VIII.14) IX.j. Ioana ZAMFIRESCU, n.27 septembrie 1958
1993 = IX.a. Şerban CONSTANDAKY, n. 28 mai 1929
- (din VIII.15) IX.5. Stephane, n. 1964
IX.6. Philippe, n. 1966
- (din VIII.17) IX.k. Horaţiu-Ovidiu YERO-EREMIE, n. 19 decembrie 1967
- (din VIII.a) IX.l. Şerban CONSTANDAKY, n. 28 mai 1929
Elena BRAGADIR (vară din partea bunicului patern)
1993 = IX.j. Ioana ZAMFIRESCU, n. 27 septembrie 1958
- (din VIII.d) IX.m. Adriana BIBESCU, n. 29 martie 1923
Ion CIURDĂREANU, n. 10 iunie 1918 (sau 1915)-†1998

- # dr. Iatropol
ing. Nicolae Predescu
- (din VIII.m) IX.n. Alexandru RĂUT =
- (din VIII.n) IX.o. Bouduin-Guy (Toutou) VERMEULEN, n. 1916-†1990
= Magda-Maria SMÂNTĂNESCU, †1944; = Luiza DOLANSKY, n. 1921
IX.p. Anca-Livia (Cucu), n. 1913-†19 aprilie 2000
= Titus IONESCU, n. 1904-†iulie 1967
- (din VIII.p) IX.r. Aurin Alexe Gheorghe POPEA, n. 1944 = Monica BOIU
IX.s. Florina Voica, n. 1946 # 16 august 1979 SĂFTOIU
- (din IX.1) X.1. Daniela, n. 20 martie 1978
- (din IX.3) X.a.1. Annette
X.a.2. Barbara
X.a.3. Michelle
- (din IX.4.) X.a.4. Robert RUDOLF RAINER
X.a.5. Julia RUDOLF RAINER
X.a.6. Mark RUDOLF RAINER
- (din IX.6) X.2. Marion, n. 16 iunie 2004
- (din IX.a) X.a.7. Alexandru TROHANI, n. 7 noiembrie 1973
25 august 2000 = Cristina ȘTEFAN, n. 6 august 1974
- (din IX.b) X.b. Ioana IANOLI-MITROFAN, n. 24 martie 1971
X.c. Andreea IANOLI-MITROFAN, n. 19 ianuarie 1973,
= 2003 Murat KOÇAK = n. 15 ianuarie 1980
- (din IX.d) X.d. Jason ALIM, n. 1975
X.e. Nicholas ALIM, n. 1979
- (din IX.f/3) X.f. Ștefan GHYKA-BUDEȘTI, octombrie 1964
X.g. Alexandru GHYKA-BUDEȘTI, august 1967
X.h. Ecaterina GHYKA-BUDEȘTI, iulie 1969
- (din IX.g) X.i. Maria GAVRILIU, 15 iulie 1961
X.j. Stefana GAVRILIU, 16 septembrie 1964
X.k. Petre GAVRILIU, 26 septembrie 1970
- (din IX.h) X.l. Mihai VEREANU, 10 august 1966
X.m. Alexandra VEREANU, 21 octombrie 1971
X.n. Cristina VEREANU, 21 octombrie 1971
- (din IX.l) X.o. Sabine CONSTANDAKY, n. 1961
1987 = Sudhir MEHTA
- (din IX.m) X.p. Alinta CIURDĂREANU-BIBESCU, n. 14 aprilie 1945
X.r. Adrian-Gheorghe CIURDĂREANU-BIBESCU, n. 12 octombrie 1946
- (din IX.n) X.s. Alexandru RĂUT
X.t.

- (din IX.o/2) X.u. Dominic VERMEULEN, n. 8 octombrie 1950 = Gabriela BADEA
X.v. Daniel # Linca PUŞCAS; = Nina CIOPAŞIU, † 7 februarie 2014
- (din IX.p) X.w. Barbu IONESCU, n. 2 februarie 1943-†19 octombrie 2013 = Victoria DIMA
X.x. Radu, n. 4 ianuarie 1948 = Rodica ANDRONICESCU, n. 1948
- (din IX.r) X.y. Irina POPEA, n. 1976
X.z.a. Marina, n. 1988
- (din IX.s) X.z.b. Ioana **SĂFTOIU**
X.z.c. Alexandra **SĂFTOIU**
- (din X.a.7.) XI.a. Nicolas TROHANI, n. 23 septembrie 2000
- (din X.u) XI.b. Florin VERMEULEN, n. 1980
- (din X.v/1) XI.c. Patric VERMEULEN, n. 1974
XI.d. Cristian-Vlad, n. 1979
- (din X.v/2) XI.e. David VERMEULEN, n. 1981
XI.f. Jean-Pierre, n. 1986
XI.g. Dominic, n. 1987
XI.h. Luc, n. 1988
XI.i. Rebeca, n. 1990
- (din X.w.) XI.g. Anca-Brânduşa IONESCU, n. 16 februarie 1974. 10 nov
≠ Cristian **GEAMĂN**;
= Adrian **ŞTEFĂNESCU**
XI.h. Alexandru-Dan IONESCU, n. 18 octombrie 1980
- (din X.x) XI.i. Ana-Ecaterina IONESCU, n. 9 august 1978
XI.j. Maria-Roxana, n. 15 iunie 1981
- (din X.a.7) XI.k. Nicolas TROHANI, n. 23 septembrie 2000
- (din X.c.) XI.l. Zara KOCAK, n. 23 septembrie 2008
XI.m. Oana, n. 30 mai 2011
- (din XI.g.) XII.a. Tudor **GEAMĂN**, n. iulie 2002
XII.b. Tara **ŞTEFĂNESCU**

Anexe

Act de vânzare

Adică eu cel mai jos iscălit: Data-m credincioasă scri-soarea mea ca să fie de mare credință la mâna nepotului meu anume Dumitru sin fratelui meu Irimia într-acesta și chipu Precum să se știe că i-am vândut eu o casă a mea ce am avut în sat în Bacifalu; care casă am fost cumpărată și eu de la Frujina Gu-droas; care casă se vecinește din jos cu casa Breni și din sus se vecinește cu casa Flori lui Gopalea și i-am vândută în fl. 87 și lângă casă i-am mai dat și un loc de semănat o jumătate de holdă în câmpul Bacifalului; care loc se vecinește de o parte cu locul din sus cu Gudrianoș și din jos cu locul lui Andri Mihal săracilă; și dă cu capul acel loc în șanț. Deci să aibă a stăpâni aciastă casă și moșia desămnat cu bună pace și el și copiii lui căți Dumnezeu va dărui; iar altcineva și de s-ar scula în urmă nimic să nu fie volnic a o întoarce; cât am vândut de bună voia mea. De aceasta am dat scrisoarea mea ca să se crează iar la fiește ce judecată și bani mi s-au dat totți deplin; și pentru mai adevărată credință am întărit această scrisoare cu iscălitura și cu degetul mai jos

Sept. 14 leat 7260 [1751]

Eu Stoica Irimia am vândut de a mea bună voe

Eu Nistor mar(tor)

Si am scris eu Necula logofăt și sînt și martor
(ss)**Foaie de zăstre**

Despre ceale cei din din darul lui D(u)mnezeu și iconomia

Noastră fiici noastre anume Maria pre Care -

Aici pre rînd le voam și numi.

- Intîiu - oi Mari cincizeci și cîrlani douăzeci
 20 - o Iapă mare și o Noadină de Doi ani
 2= - Bani de hîrtie Nemțești o Sută
 - - Sire de Fuioare zăce Inele de Argint trei
 - - Cercei de argint o părăche
 - - o Casă Cu grădină Ce are lîngă
 - - o Holdă Bună + Doo
 - - rochii doao androace trei Brîne de lînă +
 - - oun șam de mătase șurțuri patru o tivilichie
 - - și o Scurteică o ghiordie II cu mătase
 - - ștergare de Borangic Patru ștergare de cue 2
 - - Sase fețe de Perini Bune Saci patru o Saracă
 oun covor pânzături doao o scurteică de mă=
 -tase oun Strai țoseri 3.

Si pentru mai bună încredințare Mă iscălesc
 și'm pun degetul meu în loc de pecete Ca-
 să se Creadă. Bacifalu. 4. noemvrie 1822

Eu gheorghie turcu Socru cel mic cele Scrise
 toate se vor împlini și
 pentru încredințare îm pun dege-
 tul meu

cârlan = berbec,*mânz* mai mare*noatin* = mînz**până la 2 ani***ghiordie* = haină**lungă ce se purta**

de femei iarna

tivilichie = pieptar

lung

scurteică = haină**îmblănită femeiască**

cu mânecile scurte

și neîmblănite*androc* = fustă de

lână

sarică = haină**lătoasă purtată de**

mocani

Bibliografie

- AMOB 1961 – *Arhivele magistratului orașului Brașov*, disponibil la Serviciul Județean al Arhivelor Naționale.
- Amzăr 1943 – D. C. Amzăr, *Studenți români la Universitatea din Leipzig*, în CL V, 1943, pp. 21-40.
- Argetoianu 1992 – C. Argetoianu, *Pentru cei de mâine – amintiri din vremea celor de ieri*, vol. III (1916-1917), București, 1992.
- Bălănescu 1995 – I. M. Bălănescu, *Epurenii – 500. File de monografie*, București, 1995.
- Beaulieu, Velter - L.de Beaulieu, A.E. Velter, *Encyclopedie des Professions Liberales et du monde Officiel*, Paris, fără an.
- BSPR 1912 – *Buletinul Societății Politehnice din România – partea tehnică*, 28/1, 1912.
- Buculei 1980 – T. Buculei, *Aspecte ale contribuției brăilenilor la lupta pentru înfăptuirea Unirii din 1918*, în Istros I, 1980, pp. 429-445.
- Caraivan 1940 – V. Caraivan, *Inginerul Tiberiu Eremie*, Bârlad, 1940.
- Comănescu 1932 – C. Comănescu, *Pictorul Mișu Popp*, în ȚB 3, 1932, pp. 99-131.
- Corbu, Păcianu 1922 – Corbu, Păcianu, *Semaforul Dunării*, 1922.
- Cristache-Panait 1966 – I. Cristache-Panait, *Monumentele românești din Săcele*, în MI-SLR, București, 1966, pp. 72-93.
- Dogaru 1997 – I. Dogaru, *Mărturii de botez ortodox la români*, București, 1997.
- Fond G. Moroianu – *Gazeta Transilvaniei*, 58/1981, păstrată în Arhivele Muzeului de Istorie Brașov – Fond G. Moroșanu mss.
- Fratesiu 1895 – T. Fratesiu, *Monografia comunei bisericesci române gr.or. din Bacifalu (Săcele), protopresbiteratul Brasovului*, Brașov, 1895.
- Giurescu 2002 – C. C. Giurescu, *Istoricul orașului Brăila*, Brăila, 2002.
- Ghelase 1932 – I. Ghelase, *Însemnări vechi*, în ȚB 4, 1932, pp. 533-537.
- Ionescu 1927 – I. Ionescu, *Istoricul Societății Politehnice de la înființarea ei până la inaugurarea localului său propriu (1881-1927)*, București, 1927.
- Lascu 1998 – S. Lascu, *Partidele politice la Brăila în perioada modernă (1875-1914). Mărturii de epocă*, Brăila, 1998.
- MB – *Mitrice Botezuri*, cercetate în anii '60 în arhiva Bisericii ortodoxe Sf. Nicolae din Săcele, în prezent nu se mai păstrează aici.
- MC – *Mitrice Cununii*, cercetate în anii '60 în arhiva Bisericii ortodoxe Sf. Nicolae din Săcele, în prezent nu se mai păstrează aici.
- MCM – *Mitrice Cununie, Morți*, cercetate în anii '60 în arhiva Bisericii ortodoxe Sf. Nicolae din Săcele, în prezent nu se mai păstrează aici
- Milencovici-Bătrîna 1972 – L. Milencovici-Bătrîna, *Podoabe de la Comana*, comunicare – Direcția Monumentelor Istorice și de Artă, 26 aprilie 1972.
- MM – *Mitrice Morți*, cercetate în anii '60 în arhiva Bisericii ortodoxe Sf. Nicolae din Săcele, în prezent nu se mai păstrează aici.
- MNB – *Mitrice Nașteri-Botezuri*, cercetate în anii '60 în arhiva Bisericii ortodoxe Sf. Nicolae din Săcele, în prezent nu se mai păstrează aici.
- Neagu et alii 1977 – C. Neagu, D. Marinescu, E. Georgescu, *Fapte din umbră*, București, 1977.
- Neagoe 1980 – S. Neagoe, *Viața universitară clujeană interbelică*, vol. I, Cluj-Napoca, 1980.
- Penelea, Hașdeu 1973 – G. Penelea, T. Hașdeu, *Lista refugiaților din Țara Românească în districtul Brașov în timpul Mișcării revoluționare condusă de Tudor Vladimirescu*, în Cumidava VII, 1973, pp. 293-336.

- Polverejan 1968 – **Ș. Polverejan**, *Contribuții statistice privind școlile românești din Transilvania în a doua jumătate a secolului al XIX-lea*, în Cumidava II, 1968, pp. 161-210.
- Polverejan 1968 – **Ș. Polverejan**, *Din activitatea secției din Anvers a Ligii Culturale*, în AMN 5, 1968, pp. 593-598.
- Popescu 1979 – R. Popescu, *Negustorii vasluieni consemnați în registrele vicesimelei orașului Brașov în secolul al XVI-lea*, în AMM I, 1979, pp. 283-288.
- Popescu 2007 – E. Popescu, *Mișu Popp, reprezentant al academismului românesc. Pictura religioasă și laică*, Sibiu, 2007.
- Pușcariu 1998 – **S. Pușcariu**, *Spîta unui neam din Ardeal*, Cluj-Napoca, 1998.
- Teodorescu 1994 – N. Teodorescu, *Bébé cel Mare*, București, 1994.
- Teodorescu 2013 – V. Z. Teodorescu, *Tiberiu Eremie. Un om de omenie, un demn exemplu de urmat*, Cluj-Napoca, 2013.
- Trohani 2001 – G. Trohani, *Generalul Gheorghe G. Eremie (1871-1922) în pagini de scrisori*, în MN XIII, 2001, pp. 245-255.
- Trohani 2005 – G. Trohani, *Scurtă istorie a unei moșii – Stăncuța Sud din județul Brăila*, în AB VI/6, 2005, pp. 55-66.
- Trohani 2011 – G. Trohani, *Schiță genealogică: înrudirea familiilor Bolomey-Fotino*, în CN XV, pp. 335-344.
- Țara Nouă – Țara Nouă** (ziar) 1568 din 10 februarie 1938.

Explicația planșelor/Explication des tableaux

Planșa 1 – Fig. 1. - Act de vânzare a unei case și a unui loc de holdă în satul Baci, de către Stoica Irimie către Dumitru Irimie; Fig. 2 - Casă a familiei Irimie din satul Baci.

Tableau 1 – Fig. 1 - Acte de vente d'une maison et d'un terrain agricole dans le village de Baci, par Stoica Irimie a Dumitru Irimie; Fig. 2 - Maison de la famille Irimie dans le village de Baci.

Planșa 2 – Fig. 3a-3b. - Biserica ortodoxă Sfântul Nicolae din satul Baci.

Tableau 2 – Fig. 3a-3b - L'église orthodoxe Saint Nicolas du village de Baci.

Planșa 3 – Fig. 4 - Mormântul lui Irimia Eremie din satul Baci; Fig. 5 - Foaia de zestre a Mariei, căsătorită cu Irimia Eremie.

Tableau 4 – Fig. 4 - Le tombeau de Irimia Eremie du village de Baci; Fig. 5 - La feuille de dot de Maria, mariée avec Irimia Eremie.

Planșa 4 – Fig. 6 - Irimie Eremia la vârsta de 76 ani, portret pictat de Mișu Pop; Fig. 7 - Maria Eremie la vârsta de 69 de ani, portret pictat de Mișu Pop; Fig. 8a - Maria Găetan născută Eremie, portret pictat de Mișu Pop; Fig. 8b - Gheorghe Găetan și Maria Eremie, viitoare Găetan.

Tableau 4 – Fig. 6 - Irimie Eremia à 76 ans, portrait peint par Mișu Pop; Fig. 7 - Maria Eremie à 69 ans, portrait peint par Mișu Pop; Fig. 8a - Maria Găetan née Eremie, portrait peint par Mișu Pop; Fig. 8b - Gheorghe Găetan et Maria Eremie, future Găetan.

Planșa 5 – Fig. 8c - Constanța Găetan și tatăl ei Gheorghe; Fig. 9a - Gheorghe Eremie, cca. 1900; Fig. 9b - Gheorghe și Maria Eremie, cca. 1910; Fig. 9c - Casa Gheorghe-Nicolae Eremie din Strada Polonă nr. 24, Brăila.

Tableau 5 – Fig. 8c - Constanța Găetan et son père Gheorghe; Fig. 9a - Gheorghe Eremie, cca. 1900; Fig. 9b - Gheorghe et Maria Eremie, cca. 1910; Fig. 9c - La maison Gheorghe-Nicolae Eremie dans la rue Polonă no. 24, Brăila.

Planșa 6 - Fig. 9d - Familia Eremie din Brăila, cca. 1905; Fig. 9e - Amprenta în ceară a sigiliului lui Gheorghe I. Eremie; Fig. 10aI - Irimie Eremia Popa; Fig. 10aII - Constanda Eremie Popa.

Tableau 6 – Fig. 9d - La famille Eremie de Brăila, cca. 1905; Fig. 9e - L'empreinte du sceau de Gheorghe I. Eremie; Fig. 10aI - Irimie Eremia Popa; Fig. 10aII - Constanda Eremie Popa.

Planșa 7 – Fig. 10aIII - Constanda și Irimie Eremie Popa la Nissa, 1912; Fig. 10b - Constanda Eremie Popa cu fiicele Aurelie, Lucretia și Florica.

Tableau 7 – Fig. 10aIII - Constanda et Irimie Eremie Popa à Nisse, 1912; Fig. 10b - Constanda Eremie Popa avec ses filles Aurelie, Lucretia et Florica.

Planșa 8 – Fig. 10c - Irimie și Constanda Eremie Popa cu fiii Remi și Floru; Fig. 10d - Anunțul decesului Constandei Irimie Popa; Fig. 11 - Maria Eremie născută Roșculeț Voicu și Elena (viitoare Petcu).

Tableau 8 – Fig. 10c - Irimie et Constanda Eremie Popa avec leur fils Remi et Floru; Fig. 10d - L'annonce de la mort de Constanda Irimie Popa; Fig. 11 - Maria Eremie née Roșculeț Voicu et Elena (future Petcu).

Planșa 9 – Fig. 12 - Jeton cu valoare fiduciară introdus de Manolache Costache Epureanu; Fig. 13 - Corina și Virgil Bărbat, 1929; Fig. 14 - Generalul Gheorghe Gh. Eremie și familia.

Tableau 9 – Fig. 12 - Jeton avec valeur fiduciaire introduit par Manolache Costache Epureanu; Fig. 13 - Corina et Virgil Bărbat, 1929; Fig. 14 - Le Général Gheorghe Gh. Eremie et sa famille.

Planșa 10 – Fig. 15 - **Generalul Gheorghe Gh. Eremie și fiul său Gheorghe; Fig. 16a** - Ion Gh. Eremie, 1901; Fig. 16b - **Ion Gh. Eremie, Iași, 1917.**

Tableau 10 – Fig. 15 - Le Général Gheorghe Gh. Eremie et son fils Gheorghe; Fig. 16a - Ion Gh. Eremie, 1901; Fig. 16b - Ion Gh. Eremie. Jassy, 1917.

Planșa 11 - Fig. 16c - Ion Gh. Eremie, 1938; Fig. 16d - Ion Gh. Eremie, 1951; Fig. 17 - **Baretă cu decorații care i-au aparținut lui Ion Gh. Eremie.**

Tableau 11 – Fig. 16c - Ion Gh. Eremie, 1938; Fig. 16d - Ion Gh. Eremie, 1951; Fig. 17 - Barrette avec des décorations militaires reçus par Ion Gh. Eremie.

Planșa 12 – Fig. 18a - **Irma și Ion Irimie, 1930; Fig. 18b** - Ion și Irma Irimie, cca. 1950; Fig. 19a - **Casa Ion Irimie din Brăila.**

Tableau 12 – Fig. 18a - Irma et Ion Irimie, 1930; Fig. 18b - Ion et Irma Irimie, cca. 1950; Fig. 19 - La maison Ion Irimie de Brăila.

Planșa 13 – Fig. 19b - Vila Irma Irimie din Sinaia; Fig. 19c - Irma Irimie, Sinaia, 1909.

Tableau 13 – Fig. 19b - Villa Irma Irimie à Sinaia; Fig. 19c - Irma Irimie, Sinaia, 1909.

Planșa 14 – Fig. 20a - **Liliana, Radu și Irma Irimie, Sinaia, 1938; Fig. 20b** - Familia Eremie-Trohani, 24 august 1964; Fig. 21a - Nicolae Eremie, 1930; Fig. 21b - **Constanța și Nicolae Eremie, 1913.**

Tableau 14 – Fig. 20a - Liliana, Radu et Irma Irimie, Sinaia, 1938; Fig. 20b - La famille Eremie-Trohani, le 24 août 1964; Fig. 21a - Nicolae Eremie, 1930; Fig. 21b - Constanța et Nicolae Eremie, 1913.

Planșa 15 – Fig. 22 - **Constanța Eremie născută Găetan; Fig. 23** - Florica și Dumitru Bragadiru, 1930; Fig. 24a - Ana Bragadiru-Constandaki, 1999.

Tableau 15 – Fig. 22 - Constanța Eremie née Găetan; Fig. 23 - Florica et Dumitru Bragadiru, 1930; Fig. 24a - Ana Bragadiru-Constandaki, 1999.

Planșa 16 – Fig. 24b - **Invitație la nunta Anei Bragadiru cu George G. Constandaki, 1928; Fig. 25a** - **Invitație la nunta Alexandrei Caradja cu Dumitru D. Bragadiru, 1942.**

Tableau 16 – Fig. 24b - Invitation à la cérémonie de mariage d'Ana Bragadiru et George G. Constandaki, 1928; Fig. 25a - Invitation à la cérémonie de mariage d'Alexandra Caradja et Dumitru D. Bragadiru, 1942.

Planșa 17 – Fig. 25b - **Barbara și Mitu Bragadiru; Fig. 26** - Dumitru Marinescu Bragadiru și fiul său Dumitru.

Tableau 17 – Fig. 25b - Barbara et Mitu Bragadiru; Fig. 26 - Dumitru Marinescu Bragadiru et son fils Dumitru.

Planșa 18 – Fig. 27a - Cavoul lui Dumitru Marinescu Bragadiru din cimitirul Bellu; Fig. 27b - **Busturile lui Erhardt și Sophia Luther** din Cimitirul Evreiesc, realizate de Carl Storck în 1889 și 1892.

Tableau 18 – Fig. 27a - Le tombeau de Dumitru Marinescu Bragadiru qui se trouve dans le Cimetière Bellu; Fig. 27b - Les bustes de Erhardt et Sophia Luther qui se trouvent dans le Cimetière Juif, sculptés par Carl Storck en 1889 et 1892.

Planșa 19 – Fig. 27c - **Vitrail din capela Cimitirului Evanghelic, donat de Demeter și Sophia Bragadiru; Fig. 28** - **Vila de la Fieni proprietate a soților Florica și Dumitru Bragadiru.**

Tableau 19 – Fig. 27c - Vitrail de la chapelle du Cimetière Évangélique, donation de Demeter et Sophia Bragadiru; Fig. 28 - La villa de Fieni, propriété de Demeter et Sophia Bragadiru.

Planșa 20 – Fig. 29a - Drussu Eremie, 1916; Fig. 29b - Hildegard Knauth-Eremie, 1945; Fig. 30 - Grigore Eremie; Fig. 31a - Veturia Eremie.

Tableau 20 – Fig. 29a - Drussu Eremie, 1916; Fig. 29b - Hildegard Knauth-Eremie, 1945; Fig. 30 - Grigore Eremie; Fig. 31a - Veturia Eremie.

Planşa 21 – Fig. 31b - Veturia şi Nicolae Ionescu Johnson, cca. 1940; Fig. 31c - Casa soţilor Veturia şi Nicolae Ionescu Johnson, din strada Louis Blanc nr. 12, Bucureşti; Fig. 31d - Nicolae Ionescu Johnson.

Tableau 21 – Fig. 31b - Veturia et Nicolae Ionescu Johnson, cca. 1940; Fig. 31c - La maison de Veturia et Nicolae Ionescu Johnson, située dans la rue Louis Blanc no. 12, Bucarest; Fig. 31d - Nicolae Ionescu Johnson.

Planşa 22 – Fig. 31e - Cavoul lui Camille Duplomb din Cimitirul Central din Constanţa.

Tableau 22 – Fig. 31e - Le tombeau de Camille Duplomb qui se trouve dans le Cimetière Central de Constanţa.

Planşa 23 – Fig. 32a - Radu Eremie, Elena şi Adi Petcu, M'aimée Guiller, Anana Petcu şi Liliane Eremie, Galaţi, 1936; Fig. 32b - M'aimée, Joujou şi Adi Petcu; Fig. 32c - Adrian Petcu; Fig. 33a - Joujou şi Anana Bibescu.

Tableau 23 – Fig. 32a - Radu Eremie, Elena et Adi Petcu, M'aimée Guiller, Anana Petcu et Liliane Eremie, Galaţi, 1936; Fig. 32b - M'aimée, Joujou et Adi Petcu; Fig. 32c - Adrian Petcu; Fig. 33a - Joujou et Anana Bibescu.

Planşa 24 – Fig. 33b - Joujou Bibescu Petcu; Fig. 34 - Anana şi Ion Ciudăreanu; Fig. 35 - Anana, Alinta, Adrian şi Corina Bibescu; Fig. 36a - Adrian şi Alinta Bibescu.

Tableau 24 – Fig. 33b - Joujou Bibescu Petcu; Fig. 34 - Anana et Ion Ciudăreanu; Fig. 35 - Anana, Alinta, Adrian et Corina Bibescu; Fig. 36a - Adrian et Alinta Bibescu.

Planşa 25 – Fig. 36b - Portretul lui Alexandru Guiller, publicat în *Siluate gălăţene*; Fig. 37a - Mircea Eremie, 1929; Fig. 37b - Radu, Nicolae, Mircea şi Liliane Eremie, Brăila.

Tableau 25 – Fig. 36b - Le portrait d'Alexandru Guiller, publié dans le livre „Siluate gălăţene”; Fig. 37a - Mircea Eremie, 1929; Fig. 37b - Radu, Nicolae, Mircea et Liliane Eremie, Brăila.

Planşa 26 – Fig. 38a - Inginerul Tiberiu Eremie; Fig. 38b - Decizia Senatului de recunoaştere a cetăţeniei române Inginerului Tiberiu Eremie.

Tableau 26 – Fig. 38a - L'ingénieur Tiberiu Eremie; Fig. 38b - Décision du Senat de reconnaître la citoyenneté roumaine à l'ingénieur Tiberiu Eremie.

Planşa 27 – Fig. 38c - Ion Mircea, Suzana Vereanu, Cornelia Eremie, Constanţa Eremie, Maria Mirinescu, Margareta Zlatco, Grigore Eremie, Inginer Grigorescu, Mihai Mirinescu, Ioana Teodoreanu, Mariana Ghirescu, Tiberiu Eremie, Pascal Zlatco; Fig. 38d - Tiberiu Eremie, Suzana Vereanu, Cornelia Eremie, Maria Mirinescu, Mihai Mirinescu, Margareta Zlatco, Mariana Ghirescu, Ioana Teodoreanu.

Tableau 27 – Fig. 38c - Ion Mircea, Suzana Vereanu, Cornelia Eremie, Constanţa Eremie, Maria Mirinescu, Margareta Zlatco, Grigore Eremie, Inginer Grigorescu, Mihai Mirinescu, Ioana Teodoreanu, Mariana Ghirescu, Tiberiu Eremie, Pascal Zlatco; Fig. 38d - Tiberiu Eremie, Suzana Vereanu, Cornelia Eremie, Maria Mirinescu, Mihai Mirinescu, Margareta Zlatco, Mariana Ghirescu, Ioana Teodoreanu.

Planşa 28 – Fig. 39a - Dumitru D. Eremie; Fig. 39b - Dumitru Eremie, Epureni; Fig. 40 - Mihai Eremie; Fig. 41a - Mihai, Ovidiu, Horaţiu Eremie.

Tableau 28 – Fig. 39a Dumitru D. Eremie; Fig. 39b - Dumitru Eremie, Epureni; Fig. 40 - Mihai Eremie; Fig. 41a - Mihai, Ovidiu, Horaţiu Eremie.

Planşa 29 – Fig. 41b-c - Portretul lui Ion Bunea, publicat în cartea „*Siluate gălăţene*”; Fig. 41d - Wilhelm şi Eleonore de Wied.

Tableau 29 – Fig. 41b-c - Le portrait d'Ion Bunea, publié dans le livre „*Siluate gălăţene*”; Fig. 41d - Wilhelm et Eleonore de Wied.

Planşa 30 – Fig. 42 - Radu I. Eremie; Fig. 43a - Radu Eremie; Fig. 43b - Radu Eremie, 1935.

Tableau 30 – Fig. 43 - Radu I Eremie, decedat în 1904; Fig. 43a - Radu Eremie; Fig. 43b - Radu Eremie, 1935.

Planșa 31 – Fig. 44 - Radu, Adela și Nicolae Eremie; Fig. 45 - Liliane și Radu Eremie; Fig. 46 - Liliane și Pufi Trohani, 16 august 1936.

Tableau 31 – Fig. 44 - Radu, Adela et Nicolae Eremie; Fig. 45 - Liliane et Radu Eremie; Fig. 46 - Liliane et Pufi Trohani, le 16 août 1936.

Planșa 32 – Fig. 47a - Invitație la nunta lui Liliane Eremie cu Nicolae Trohani, 1936; Fig. 47b - Fotografie de la nunta Liliane și a lui Nicole Trohani, 12 octombrie 1936.

Tableau 32 – Fig. 47a - Invitation à la cérémonie de mariage de Liliana Eremie et Nicolae Trohani, 1936; Fig. 47b - Photo de la fête de mariage de Liliana et Nicolae Trohani, le 12 octobre 1936.

Planșa 33 – Fig. 47c - Nicolae și Liliana Trohani, 11 octombrie 1936; Fig. 47d - Nicolae și Liliana Trohani, Mogoșoaia, 16 octombrie 1988; Fig. 47e - Locul în care a fost depusă urna cu cenușa Liliane Trohani.

Tableau 33 – Fig. 47c - Nicolae et Liliana Trohani, le 11 octobre 1936; Fig. 47d - Nicolae et Liliana Trohani, Mogoșoaia, le 16 octobre 1988; Fig. 47e - L'endroit où a été déposé l'urne avec les cendres de Liliana Trohani, à côté de la Croix de la Motagne Caraiman.

Planșa 34 – Fig. 48 - Ileana Alim, 1997; Fig. 49 - Dinu Alimăneșteanu; Fig. 50 - Nicolas, Yason, Eugen, Dan și Barbu Alimăneșteanu, 2003.

Tableau 34 – Fig. 48 - Ileana Alim, 1997; Fig. 49 - Dinu Alimăneșteanu; Fig. 50 - Nicolas, Yason, Eugen, Dan et Barbu Alimăneșteanu, 2003.

Planșa 35 – Fig. 51 - Betty și Octav Eremie, decembrie 1981; Fig. 52 - Petrică și Octav Eremie și Georgel Trohani; Fig. 53a - Sanda Eremie, 1927; Fig. 53b-c - Mărturie de la botezul Sandei Eremie, 30 septembrie 1912.

Tableau 35 – Fig. 51 - Betty et Octav Eremie, decembre 1981; Fig. 52 - Petrică et Octav Eremie et Georgel Trohani; Fig. 53a - Sanda Eremie, 1927; Fig. 53b-c - Médaille de baptême de Sanda Eremie, le 30 septembre 1912.

Planșa 36 – Fig. 54a - Invitație la ceremonia de căsătorie a Suzanei Eremia cu Ion Ghika Budești, 1931; Fig. 54b - Invitație la ceremonia de căsătorie a Suzanei Eremia cu Dumitru Vereanu, 1940.

Tableau 36 – Fig. 54a - Invitation à la cérémonie de mariage de Suzana Eremie et Ion Ghika Budești, 1931; Fig. 54b - Invitation à la cérémonie de mariage de Suzana Eremie et Dumitru Vereanu, 1940.

Planșa 37 – Fig. 55a - Anca Mitrofan, Ileana și Alexandra Iliescu, 2005; Fig. 55b - Anca Mitrofan și Alexandra Iliescu, 2005; Fig. 56 - Suzana și Ileana Eremie, Ion Zamfirescu și Nicolae Trohani, 2001; Fig. 57 - Ion Zamfirescu, Șerban Constandaki, 2007.

Tableau 37 – Fig. 55a - Anca Mitrofan, Ileana et Alexandra Iliescu, 2005; Fig. 55b - Anca Mitrofan et Alexandra Iliescu, 2005; Fig. 56 - Suzana et Ileana Eremie, Ion Zamfirescu, Nicolae Trohani, 2001; Fig. 57 - Ion Zamfirescu, Șerban Constandaki, 2007.

Planșa 38 – Fig. 58 - Nicolae și Petre Eremie; Fig. 59 - Petrică Eremie și Nicolas Trohani, 23 aprilie 2003; Fig. 60 - Kristine și Rudolf Rainer cu copiii lor, 2003.

Tableau 38 – Fig. 58 - Nicolae et Petre Eremie; Fig. 59 - Petrică Eremie et Nicolas Trohani, le 23 avril 2003; Fig. 60 - Kristine et Rudolf Rainer avec leur enfants, 2003.

Planșa 39 – Fig. 61 - Fotografie de grup cu descendenții familiei Eremie-Popa, 2004; Fig. 62 - Anunț în presă cu privire la decorarea lui Gheorghe Eremie de către Arhiducele Francisc Ferdinand; Fig. 63 - Gheorghe și Ortansa Creangă, 1935.

Tableau 39 – Fig. 61 - Photo de groupe avec les descendants de la famille Eremie-Popa, 2004; Fig. 62 - Annonce-presse concernant la décoration de Gheorghe Eremie par le Archiduc Francisc Ferdinand; Fig. 63 - Gheorghe et Ortansa Creangă, 1935.



3a.



3b.

Planșa 2



6.



7.



8a.



8b.

Planșa 4



8c.



9a.



9b.



9c.

Planșa 5



9d.



9e.



10aI.



10aII.



10aIII.



10b.

Planșa 7



10c.

+

Adânc îndurerăți: Lucreția Luca Ionescu, Aurelia I. Rădulescu, Florica D. Bragadiru, fiice, Maria I. Tomoșoiu, soră, Georges și Ana Constandaky, D. D. Bragadiru, Ileana și Octaviu D. Eremie, Dinu C. Alimăneștianu nepoți, Șerban G. Constandaky strănepot și familiile înrudite, au nemărginită durere a aduce la cunoștință încetarea din viață a scumpei lor

CONSTANDA EREMIE-POPA

în ziua de 16 Martie a. c., ora 3 p. m.

Ceremonia înmormântării va avea loc Marți, 18 Martie a. c., orele 3 jum. la capela cimitirului Bellu.

17

10d.



11.

Planșa 8



12.



13.



14.

Planşa 9



15.



16a.

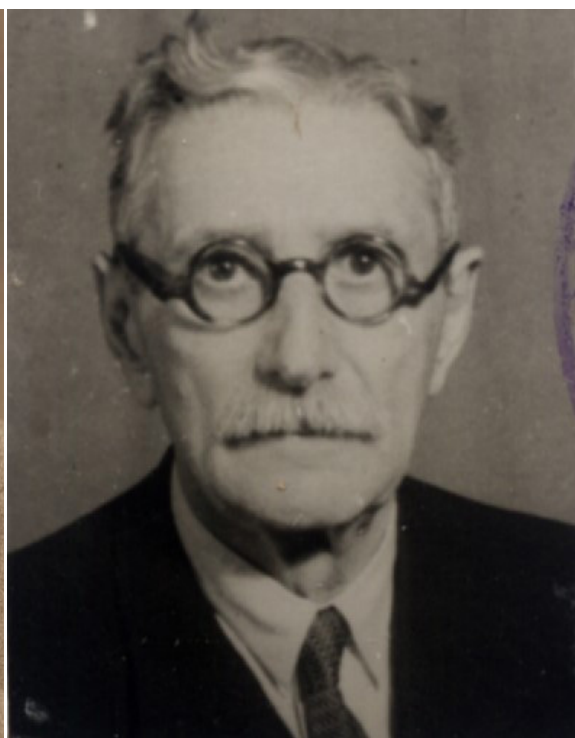


16b.

Planșa 10



16c.



16d.



17.

Planșa 11



18a.



18b.



19a.

Planșa 12



19b.



19c.

Planșa 13



20a.



20b.



21a.



21b.



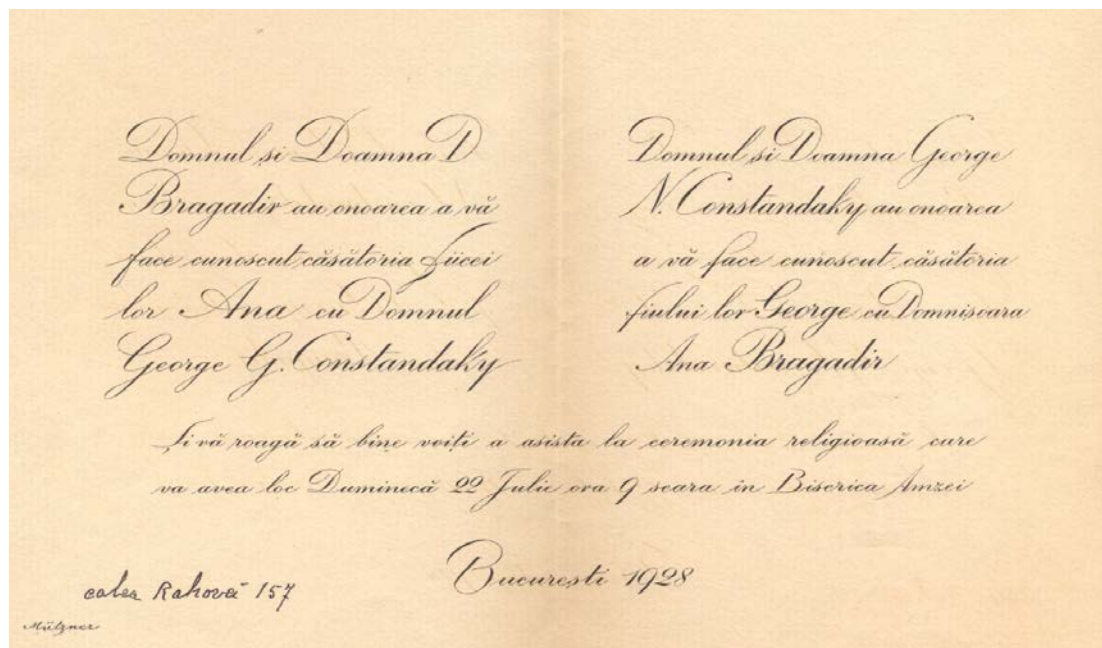
22.



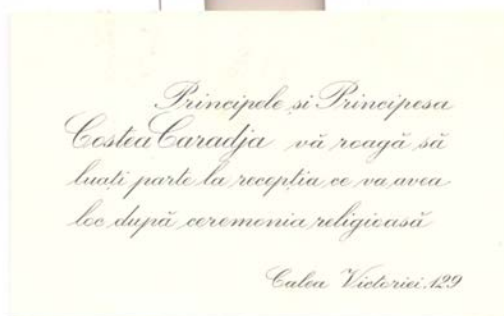
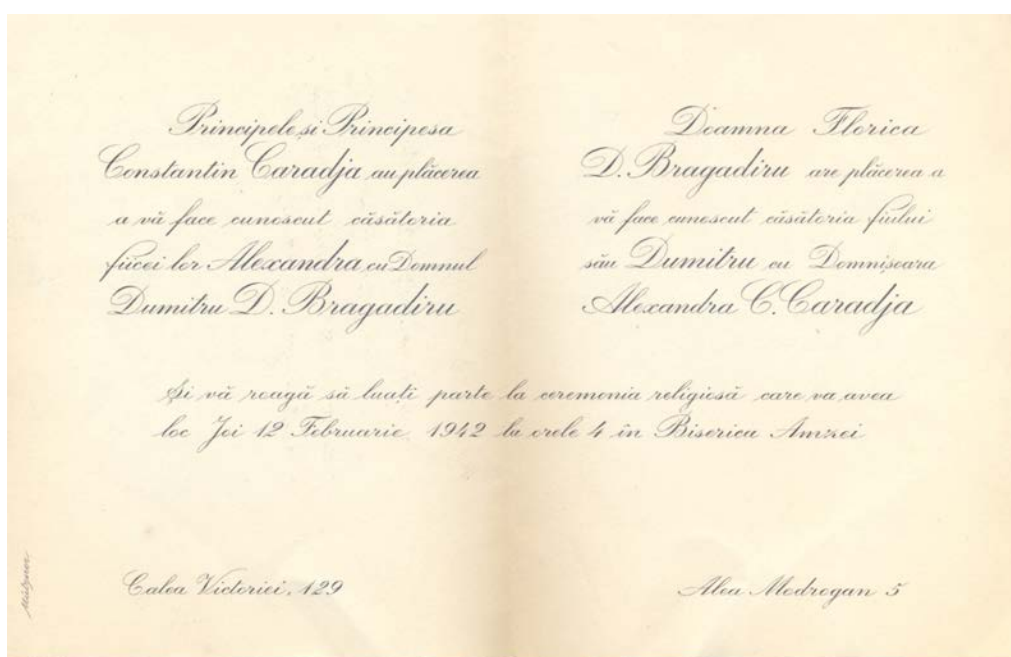
23.



24a.



24b.



25a.

Planșa 16



25b.



26.



27a.



27b.

Planşa 18



27c.



28.

Planşa 19



29a.



29b.



30.



31a.



31b.



31c.



31d.

Planșa 21



31e.



31e.



31e.



32a.



32b.



32c.



33a.



33b.



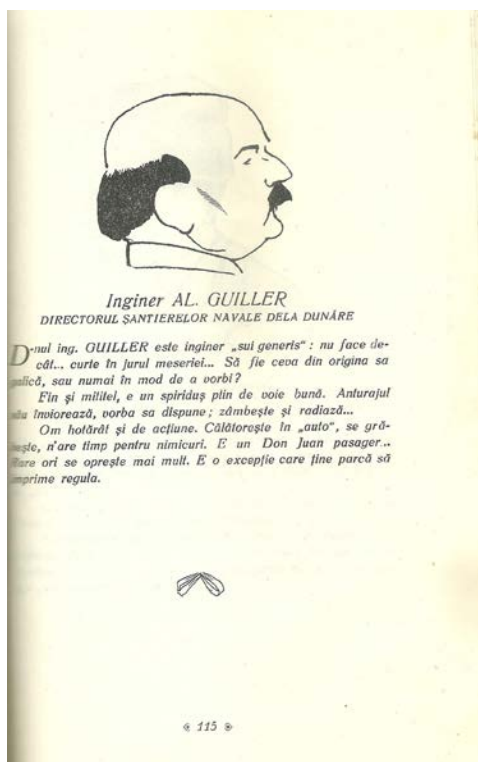
34.



35.



36a.



36b.



37a.



37b.



38a.

DEBATERILE SENATULUI

24 Decembrie 1898

președinte, N. Gane: Cu învoirea
tre, rămâne dar pentru mâine.

Al. Constantinescu: D-ilor, sunt trei
ingineri, pentru cari ni s'a cerut încă
de către d. ministru al lucrărilor pu-
să le votăm împănăntenirea. Și iată
cu cari motive: mâine fiind 1 Ianuarie
1899, și aceste persoane, cari de alt-
mănu sunt nice ingineri cușinenți, nefiind
alissai, d. ministru va fi nevoit ca să i
în alară din serviciu.

Al. Constantinescu: (în
d-lui raportor), d. citire următorul
și proiect de lege:

Domnii senatori,

Comisiunea d-voastră de îndigean, întrun-
se în ziua de 16 Decembrie 1898, în ma-
te de 5 membri, sub președinția d-lui

Al. Constantinescu, fiind prezenți d-nii:

cu Thoma, Gălcă Iorgu, Leonescu Ema-
și Manu George, general, așlăut în cer-

re proiectul de lege, votat și adoptat de

area deputaților în ședința de la 25

mbre 1898, și adus în deliberarea Se-
lul cu Mesagiul regal No. 3.623 de la 12

mbre 1898, prin care, în virtutea art. 7,

lit. b din Constituțiune, se cere a se

da împănăntenirea cu dispensă de sta-

d-lui Ludovic Podhorsky, de religio-
doxă, de profesio- inginer, domiciliat

omana București.

Examinând actele aflate în dosarul ace-
stora, a constat:

1. S'a născut la anul 1868, Iunie 17, în

una Putineu, din județul Telcorman, și

botezat în religio- creștină-ortodoxă;

2. A făcut studiile claselor primare și se-

lăre în jără;

3. A absolvit școala politehnică din Zürich;

4. A făcut serviciul militar, de la 16 A-

re 1892 până la 13 Aprilie 1893, în re-
entul 1 geniu;

5. A fost numit în funcțiunea de inginer-
ent clasa II, la 16 Aprilie 1892, în ser-

ci lucrărilor noi de pe lângă direcțiunea

erală a căilor ferate române;

6. A sora petițiunilor, d-na Irina I. lo-
cu, soția decedatului căpitan Ion Ion, este

sionară a Statului.

7. A are o bună conduită în societate;

8. A, atât cât a fost în jără cât și în tin-

căt a locuit în Zürich (Elveția), nu s'a

urât nici o dată de protecțiune străină,

1 născut în jără, servindu-se cu pasport

jără spre a călători în Elveția și pân-

se sub protecțiune legățiunei române de

lo.

9. După ce aceste cercetări, comisiunea, ad-

șlul cererea d-lui Ludovic Podhorsky,

e, prin subsemnatul el raportor, a v- ruga

time-văli a vota următoarea lege.

Raportor, Iorgu Gălcă.

LEGE

Art. unic. — În virtutea art. 7, § 11, lit.

in Constituțiune, se acordă d-lui Ludo-

Podhorsky, din comuna București, ju-

deful Ilfov, împănăntenirea cu dispensă de

stagi.

Acostă lege s'a votat de Adunarea depu-

taților în ședința de la 25 Noembrie 1898,

și s'a adoptat cu majoritate de șese-zeci și

doze voturi, contra a două.

Vice-președinte, B. Iepurescu.

(L. S. A. D.) Secretar, I. Procopiu.

D. președinte, N. Gane: Discuțiunea

generală este deschisă.

— Neorâmă nimeni cuvântul, se pune

la vot luarea în considerație și se primesce.

— Se pune la vot cu bile proiectul de

lege în total.

D. vice-președinte, Al. Nicolaidi (re-

cupă totului prezidențial): Resultatul votu-

lui este următorul:

Votați 35

Majoritate regulamentară . . . 32

Bile albe 34

Bile negre 1

Senatul a admis legea de împănăntenire.

— D. P. Petre-ou (pentru d. raportor

Iorgu Gălcă) dă citire următorului raport și

proiect de lege:

Domnii senatori,

Comisiunea d-voastră de îndigean, întrun-
du-se în ziua de 16 Decembrie 1898, în ma-

joritate de 5 membri, sub președinția d-lui Gri-

gorie Ștefănescu, fiind prezenți d-nii: Chircu

Thoma, Gălcă Iorgu, Leonescu Ema-
și Manu George, general, așlăut în cer-

re proiectul de lege, votat și adoptat de

area deputaților în ședința de la 25

mbre 1898, înaintată Senatului, prin care,

în virtutea art. 9 din Constituțiune, se cere

a se recunoască calitatea de cetățen român

d-lui Tiberiu Eremia, de religio- greco-

orientală, de profesio- inginer, domiciliat

în comuna București.

Examinând actele aflate în dosarul ace-
stora, a constat:

1. Că e născut în comuna Porcăreni, ținutul

Transilvaniei, la 8 August 1875, din părin-

ți Dumitru Eremia și Susana, și la 17 ace-

iași lună și an. s'a botezat în religia greco-

orientală;

2. Că se lucră de o bună conduită;

3. Că a depus examen de sub-lotenenț în

rezervă și a fost recunoscut apt a obține gra-

du de sub-lotenenț în rezervă;

4. Că este inginer-asistent în serviciul de

studiul și construcțiun.

În unanimitate membrilor prezenți, a admis

cererea d-lui Tiberiu Eremia, ca unul ce

întreține condițiunile prescise de art. 9

din Constituțiune, și, prin subsemnatul ra-

portor, v- rugă să bine-văli a i recunoască

calitatea de cetățen român, votând proiectul

de lege următor.

Raportor, Iorgu Gălcă.

PROIECT DE LEGE

Art. unic. — În virtutea art. 9 din Con-

stituțiune, se recunoască calitatea de cetățen

24 Decembrie 1898

român d-lui Tiberiu Eremia, român din

Transilvania, domiciliat în București.

D. vice-președinte, Al. Nicolaidi: Discu-

țiunea generală este deschisă.

— Neorâmă nimeni cuvântul, se pune la

vot luarea în considerație a proiectului

și se primesce.

— Se pune la vot unicul art. cu bile.

D. vice-președinte, Al. Nicolaidi: D-ilor,

resultatul votului este următorul:

Votați 32

Majoritate regulamentară . . . 32

Bile albe 30

Bile negre 2

Votul este nul și se va repeta în ședința

următoare.

Senatul se mai fiind în număr, ridică șe-

dința; ședința publică mâine când vor fi

la ordinea zilei îndigean.

— Ședința se ridică la orele 4 1/2 p. m.,

amânându-se cea următoare pentru a doua

și 19 Decembrie.

SENATUL

SESIUNEA ORDINARĂ 1898—99

ȘEDINȚA DE LA 19 DECEMBRE 1898

Președinția d-lui N. Gane, președinte, asis-

tat de d-nii secretari ai biroului: Bucu-

rescu C. dr., Climescu C., Iovitz Dim. dr. și

Poroișeanu Const.

— Ședința se deschide la orele 2 după

amiază, fiind prezenți 113 d-ni senatori.

— Nu răspund la apelul nominal 3 d-ni

senatori, și anume:

Bolnav:

D. Monteor C. Grigore.

În congoșie:

D. Filipescu I. Alex.

Nemotivat:

D. Balli M. Costache.

— D. secretar, C. Poroișeanu, dă citire

sumarului ședinței precedente care se aprobă.

D. i

votul

Vota

Ma

Bile

Bile

Sen

Stacu

Tre

vitor

na, a

— D

D. p

resulto

38b.

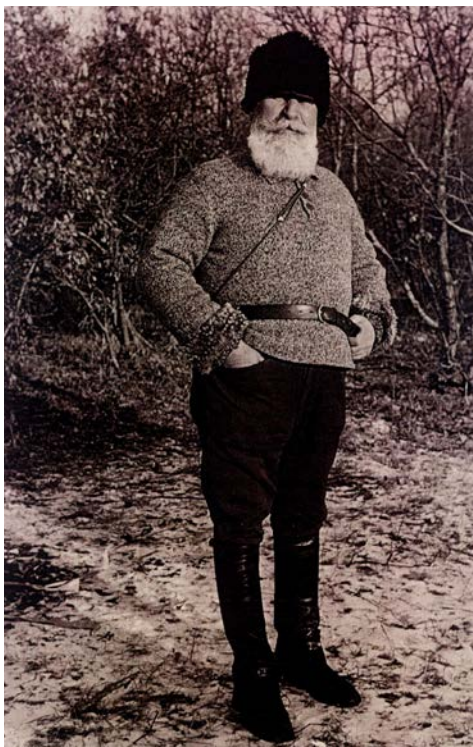
Planșa 26



38c.



38d.



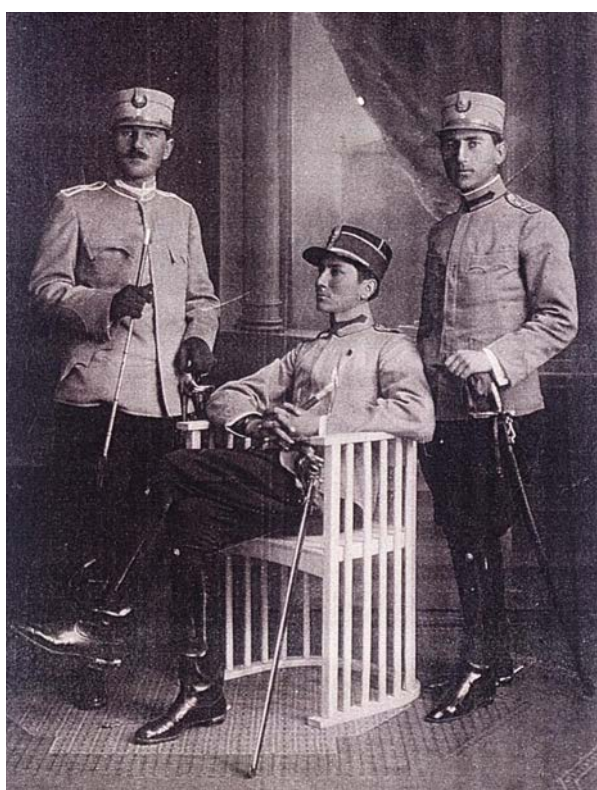
39a.



39b.



40.



41a.

Planșa 28

I. BUNEA și avocat CUPȘA

Aranjându-i față în față avem dreptul să bănuim apropierea a două extreme și că proprietarii acestor fizionomii n'ar putea avea nimic comun.

În adevăr ce ar putea găzdui aiaoma-profilul înșelător de domnișoară al unuia cu linia aspră, cu meșlar britanic a celuiilalt.

Îi apropie totuși energia puerilă, pe care au reușit să o păstreze cu toată vigoarea, și pe care am avut-o noi ceilalți doar în vremurile biblice ale copilăriei, când băteam mingea pe maidane prăfuite și pline de scoști. O mică deosebire la noi acest elegant sport se cheamă „poarca” și se făcea în orele de „fil”. Dar timpurile s'au schimbat, oamenii idem. E o reminiscență înduioșătoare în circumstanțe de sănătos și elegant tenis.

Și pentru că de ani de zile cel de sus deține un record cu mâna armată de o singură rachetă, iar cel de jos îl urmează cu îndărătnicie admirabilă, trecem în al doilea plan preocuparea profesională a unuia și a celuiilalt, pentru a-i prezenta celor ce nu-i cunosc decât așa, cu adevărata lor latură sufletească, doi sportivi și două suflete viguroase, pline de avânt.



41b.



41c.



41d.

Planșa 29



42.



43a.



43b.



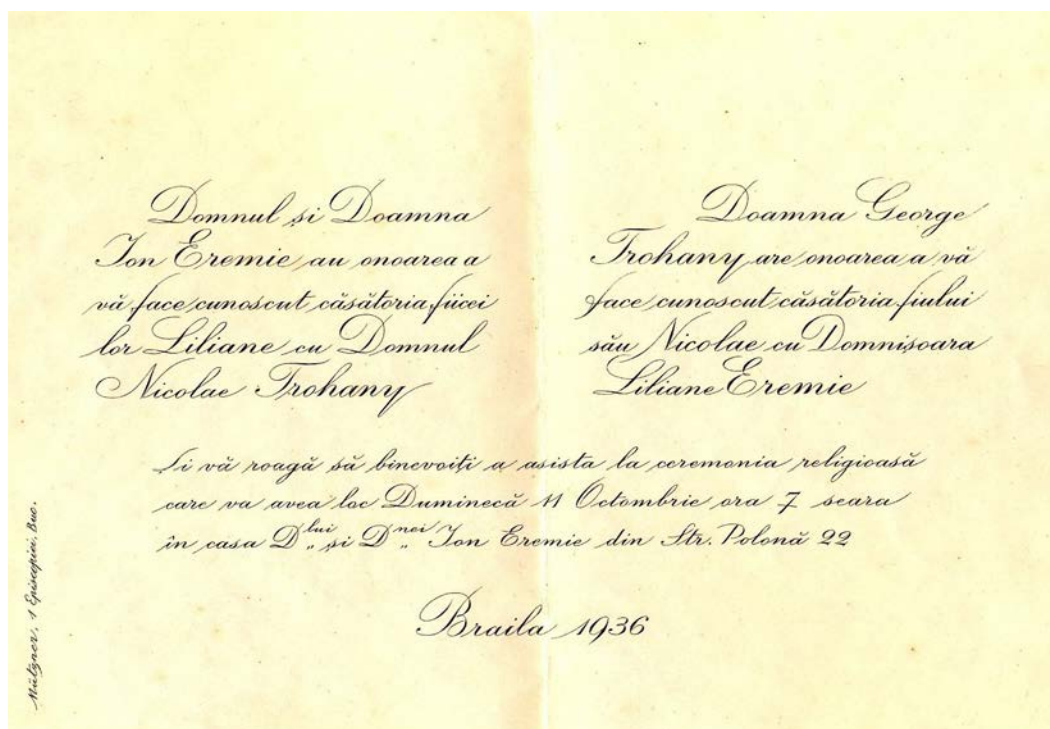
44.



45.



46.
Planşa 31



47a.



47b.

Planșa 32



47c.



47d.



47e.



48.



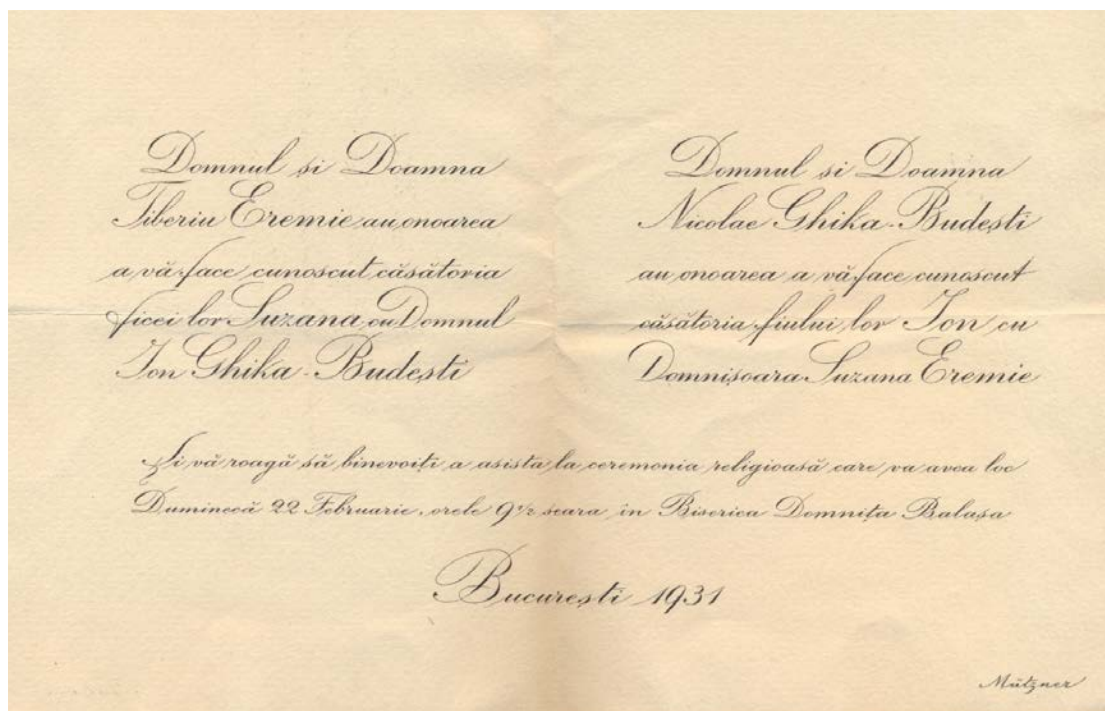
49.



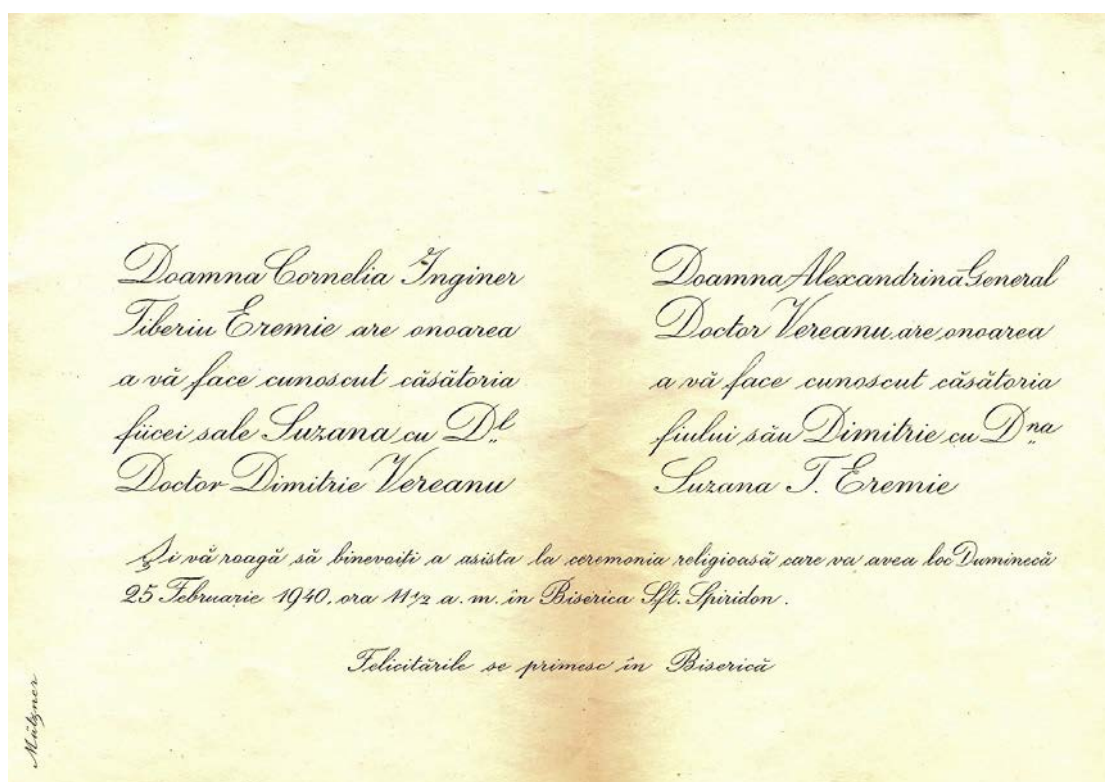
50.

Planșa 34





54a.



54b.



55a.



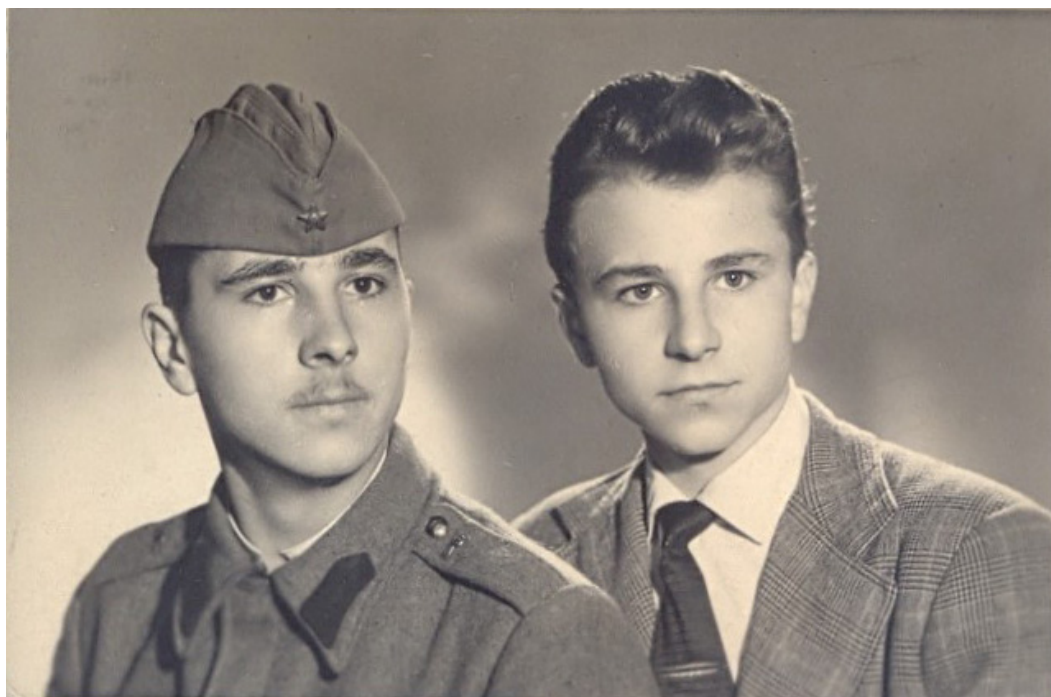
55b.



56.



57.
Planșa 37



58.



59.



60.

Planşa 38



61.

ATAȘATUL MILITAR ROMÂN DECO- RAT DE ÎMPĂRATUL FRANTZ-IOSIF

Viena, 4 Iunie. — Atașatul mili-
tar român de aci locotenentul co-
lonel Eremia a părăsit Viena. Ina-
inte de plecare a fost distins cu o
deosebită atenție de împărat și ar-
hiducele Francisc Ferdinand.

Prin aghiotantul contele Paar
împăratul i-a trimis portretul său
cu un autograf, felicitându-l pen-
tru avansarea în grad.

Colonelul Eremia a fost primit
în audiență de către arhiducele
Francisc Ferdinand, care ia ura
succes în cariera lui.

Viena, 4 Iunie. — „Neue Freie
Presse” află că atașatul militar pe
lingă Legațiunea României la Vie-
na maiorul Eremia, a părăsit Vie-
na, primind înaintea plecării sale
proba de recunoștință deosebită a
Împăratului și a Archiducelui moș-
tenitor. Împăratul i-a trimis prin-
tr'un aghiotant, portretul său is-
călit, felicitându-l pentru ridicarea
sa la gradul de locotenentul-colo-
nel, precum și urările sale căldu-
roase pentru fericirea în viitor.

Archiducele Francisc-Ferdinand
și Duceasa de Hohenberg au primit
pe fostul atașat Eremia în audi-
ență de concediu. Archiducele i-a
exprimat urările sale pentru ca-
riera sa ulterioară precum și ură-
rile sale cele mai călduroase pen-
tru fericirea României.

62.



63.

Planșa 39

