

NOI DESCOPERIRI MONETARE INTRATE ÎN PATRIMONIUL MUZEULUI NAȚIONAL DE ISTORIE A ROMÂNIEI (V)

Tudor Alexandru Martin*

Abstract

The purpose of this article is to present a few of the objects uncovered across the country, which entered the collection of the National History Museum of Romania between January and July 2016. The material is organized by type and by the place of discovery. Most of the finds were discovered using metal detectors in forests, near existing or dried out water streams and close to old, untraveled roads.

Key words: Coins, tokens, jewelry, cutlery.

Acest articol își propune să introducă în circuitul științific o serie de descoperiri monetare intrate în colecția Muzeului Național de Istorie a României între ianuarie și iulie 2016. Organizarea materialului numismatic provenit din descoperiri s-a făcut pe tipuri de obiecte și după locul descoperirii. Majoritatea descoperirilor au fost realizate cu ajutorul detectoarelor de metale, în păduri, pe lângă cursuri de apă actuale sau secate și în apropierea drumurilor nefolosite sau foarte rar străbătute astăzi.

Descoperiri izolate

I. Monede

Pădurea de lângă satul Balta Neagră, comuna Nuci, județul Ilfov



1. Imperiul Otoman

Para, 1703-1730, AR, 0.4 g, 13.94 x 14.14 mm, monetăria Constantinopol. Este tocită pe ambele fețe și perforată. A fost donată la sfârșitul lunii februarie 2016.



2. Imperiul Otoman

Para, 1763, AR, 0.37 g, 14.65 x 14.81 mm, monetăria Istanbul. Piesa a fost donată împreună cu cea prezentată mai sus.

* Muzeul Național de Istorie a României, București.

E-mail: green_yuri_13@yahoo.com

Pădurea dintre **comuna Blejești și orașul Videle, județul Teleorman**



3. Moldova și Valahia

2 Parale/3 Copeici, 177[...], AE, 18.3 g, 35 x 35.78 mm. Este deteriorată, ambele fețe sunt tocite, dar mai ales aversul. A fost donată la începutul lunii februarie 2016.



4. Imperiul Otoman

Para, 1795, AR, 0.32 g, 14.92 x 14.95 mm, monetăria Istanbul. Este ușor îndoită și a fost crestată cu un obiect tăios. A fost donată tot la începutul lunii februarie.



5. România

La mijlocul lunii februarie au fost donate patru monede din bronz, toate emise în timpul domniei, mai întâi a domnitorului și apoi a regelui, Carol I. Acestea sunt două cu valoarea de 10 Bani 1867, a treia cu valoarea de 5 Bani 1867 și ultima tot 5 Bani, dar din anul 1882.

Pădurea de lângă comuna Cernica, județul Ilfov



6. Imperiul Bizantin

Follis, AE, 11.88 g, 28.4 x 29.4 mm. Piesa a fost găsită și donată muzeului la jumătatea lunii ianuarie 2016.



7. Ungaria

Dinar, 1550, AR, 0.5 g, 15.22 x 15.28 mm, monetăria Kremnitz. Piesa este necirculată, dar are o mică gaură realizată cel mai probabil cu un ac. A fost donată la jumătatea lunii februarie.



8. Imperiul Austriac/Boemia

10 Crăițari, 1765, AR, 3.14 g, 23.68 x 23.86 mm. Moneda este perforată, cel mai probabil a fost purtată ca medalion, fapt dovedit și de gradul de uzură întâlnit pe avers. A fost donată la jumătatea lunii ianuarie.



9. Moldova și Valahia

2 Parale/3 Copeici, 1773, AE, 18.09 g și 34.7 x 38.48 mm. Este corodată pe ambele fețe datorită solului. A fost donată împreună cu piesele prezentate mai sus.



10. Imperiul Austriac

2 Crăițari, 1848, AE, 16.17 g, 30.94 x 31.03 mm, monetăria Viena. Moneda a fost donată la jumătatea lunii februarie 2016.

Pădurea de lângă comuna Drăgănești-Vlașca, județul Teleorman



11. Polonia

3 Groși, 1597, AR, 2.3 g, 19.7 x 20.47 mm. Piesa este perforată și ușor tocită pe revers. A fost predată muzeului la începutul lunii martie.



12. Hanau-Münzenberg

20 Crăițari, 1765, AR, 6.2 g, 28.28 x 28.73 mm. A fost donată tot la începutul lunii martie.



13. Imperiul Austriac

3 Crăițari, 1846, AR, 1.59 g, 17.93 mm. Ca și piesa de mai sus este mai tocită pe avers și a fost donată împreună cu aceasta.



14. Bulgaria

10 Stotinki, 1881, AE, 9.73 g, 30.06 x 30.13 mm. A fost donată la începutul lunii martie 2016.

Comuna Moara Vlăsiei, județul Ilfov

Către sfârșitul lunii martie au fost predate la Direcția Județeană Pentru Cultură Ilfov o serie de obiecte (inele, fragmente de fibule și cercei, monede) descoperite pe raza localității Moara Vlăsiei, care ulterior au ajuns la Muzeul Național de Istorie. Printre monedele aduse se numără și următoarele:



15. Imperiul Otoman

Alcea, AR, 0.48 g, 10.54 x 10.75 mm. Piesa a fost emisă în timpul sultanului Soliman I, între anii 1520-1566 și prezintă urma unei perforări.



16. Polonia/Lituania

1/2 Gros, 1548, AR, 0.44 g, 18.7 x 17.28 mm. Este perforată și prezintă lipsă de material.



17. Polonia/Lituania

Gros, 1626, AR, 0.42 g, 16.23 x 17.34 mm. Moneda prezintă lipsuri de material.



18. Polonia

3 Poltorak, 162[...], AR, 0.75 g, 18.75 x 18.8 mm. Este deformată și are foarte mici lipsuri de material.



19. Imperiul Otoman

Para, AR, 0.54 g, 13.73 x 14 mm, monetăria Constantinopol. A fost bătută între anii 1703 și 1730 în timpul domniei sultanului Ahmed al III-lea.



20. Imperiul Otoman

Fals de epocă după o monedă de tip Cedid Mahmudiye emisă în ultimul an al domniei sultanului Mahmud al II-lea – 1839. Față de monedele autentice care erau din aur, aceasta este din bronz aurit și are greutatea de 0.95 g și 19.8 mm.

Pădurea de lângă satul Ostratu, comuna Corbeanca, județul Ilfov



21. Imperiul Otoman

Para, 1764, AR, 0.31 g, 14.81 x 14.95 mm, monetăria Istanbul. Piesa a fost donată la începutul lunii februarie.

Pădurea de lângă satul Prunaru, comuna Bujoreni, județul Teleorman



22. Spania

2 Reali, 1723, AR, 4.02 g, 24.2 x 24.8 mm, monetăria Segovia. Este ușor tocită pe avers și are o mare perforație. Piesa a fost predată muzeului către sfârșitul lunii februarie 2016.



23. Imperiul Rus

5 Copeici, 1763/8, AE, 47.76 g, 41.26 x 41.9 mm. Este corodată pe ambele fețe din cauza solului în care a stat. A fost donată împreună cu piesa prezentată mai sus.

Pădurea de lângă satul Tătărai, comuna Poienarii Burchii, județul Prahova



2:1

24. Valahia

Ducat, secolele XIV-XV, AR, 0.17 g, 9.54 x 14.14 mm. Moneda a fost emisă în timpul domniei lui Mircea cel Bătrân. Piesa a fost donată la începutul lunii februarie.



25. Imperiul Austriac

1 Crăițar, 1816, AE, 7.8 g, 26.15 x 26.25 mm, monetăria Viena. A fost donată împreună cu moneda prezentată mai sus.

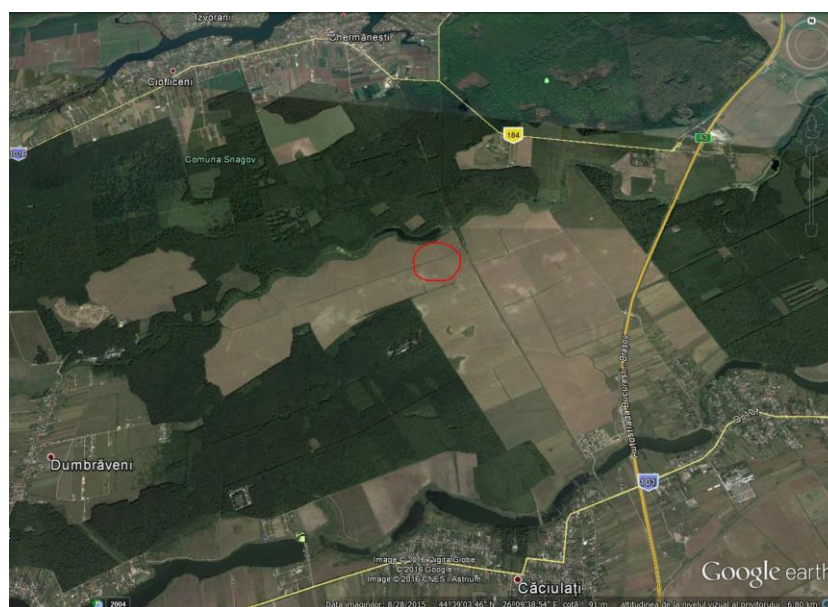
Sat Vlașin, comuna Schitu, județul Giurgiu



26. Imperiul Otoman

Către începutul lunii iulie a fost adusă spre identificare o monedă din argint care s-a dovedit a fi un Yuzluk bătut la Istanbul în anul 1790. Conform celor spuse de persoana care a venit pentru identificare această monedă a fost găsită împreună cu altele două asemănătoare în timp ce se efectuau lucrări agricole în apropierea unui copac, în urmă cu aproximativ douăzeci de ani. Piese, aparent, au fost împărțite între mai mulți locuitori ai satului.

România, județul Ilfov, zonă cuprinsă între pădurile de lângă localitățile Căciulați, Ghermănești și calea ferată din apropiere





27. Imperiul Otoman

Către sfârșitul lunii februarie au fost donate o serie de obiecte printre care și câteva monede. Cinci dintre ele sunt Parale din argint emise, între ani diferiți, în secolul al XVIII-lea. Acestea au fost bătute în două monetării, una la Misir în Egipt, iar trei sunt la Constantinopol.



28. Moldova și Valahia

2 Parale/3 Copeici, 1772, AE, 17.19 g, 35.07 x 35.37 mm. Piesa este corodată pe ambele fețe din cauza solului în care a stat.



29. Moldova și Valahia

2 Parale/3 Copeici, 1773, AE, 17.72 g, 35.95 x 36.14 mm. A fost donată împreună moneda prezentată mai sus.



30. Imperiul Otoman

Piastru, 1773, AR, 17.94 g, 39.28 x 39.48 mm, monetăria Istanbul. Piesa prezintă depuneri de culoare deschisă, vizibile în special pe avers.

II. Jetoane

Comuna Moara Vlăsiei, județul Ilfov



31. Imperiul Austro-Ungar?

Jeton din bronz realizat între secolele al XIX-lea și al XX-lea. Pe o față se regăsește stema Austriei, iar pe cealaltă este chipul fecioarei Maria. Cântărește 0.9 g și are diametrul de 19.33 mm.

România, județul Ilfov, zonă cuprinsă între pădurile de lângă localitățile Căciulați, Ghermănești și calea ferată din apropiere



32. Nuremberg

Jeton din bronz emis între anii 1783 și 1829 de către Ernst Ludwig Sigismund Lauer. Pe avers apar soarele, câteva stele și luna, iar pe revers o corabie. Are greutatea de 0.71 g și 19.32 x 19.46 mm și a fost donat la sfârșitul lunii februarie.



33. Nuremberg

Jeton asemănător cu cel prezentat mai sus, cu greutatea de 0.91 g și dimensiunile de 19.15 x 19.25 mm. În cazul acesta soarele de pe avers are în centru o floare de crin.



34. Nuremberg

Jeton similar cu cel de mai sus, dar foarte degradat, aversul fiind șters în totalitate. Pe revers este vizibilă o corabie. Cântărește 0.63 g și are 19.21 x 19.71 mm.

IV. Obiecte de podoabă

Pădurea de lângă satul Balta Neagră, comuna Nuci, județul Ilfov



35. Atelier local?

Medalion din bronz care cântărește 1.18 g. A fost donat la sfârșitul lunii februarie 2016.



36. Atelier local?

Fragment de podoabă din bronz, cel mai probabil dintr-un cercl. Are greutatea de 2.51 g și a fost donat la sfârșitul lunii februarie.



37. Atelier local?

Nasture din argint aurit care cântărește 2.52 g. Are decorul realizat din romburi și din puncte. A fost donat împreună cu piesele de mai sus.

Pădurea de lângă comuna Cernica, județul Ilfov



38. Atelier local?

Pandantiv realizat din metal comun argintat emailat și piatră din sticlă albastră fațetată. Cântărește 4.47 g, are diametrul de 15.5 x 31.08 mm și grosimea maximă a

sticlei este de 9.22 mm. Probabil se purta ori la gât ori făcea parte dintr-o garnitură de cercei de tâmplă. Are o tortiță lipsă, iar piatra prezintă o perforație, care servea, cel mai probabil, la o fixare mai bună în cadrul pandantivului. A fost donat la jumătatea lunii februarie 2016.

Pădurea de lângă comuna Drăgănești-Vlașca, județul Teleorman



39. Atelier local?

Pendant realizat din metal comun emailat și piatră din sticlă violet fațetată, cu greutatea de 4.09 g. În partea superioară încă se mai păstrează mecanismul de prindere care este din fier. A fost donat la începutul lunii martie.

Comuna Moara Vlăsiei, județul Ilfov



40. Atelier local?

Fragment de cercei realizat din bronz cu greutatea 2.16 g. Este ornamentat cu linii incizate. A fost descoperit pe la sfârșitul lunii martie și adus la muzeu de către Direcția Județeană Pentru Cultură Ilfov în luna noiembrie 2016.



41. Atelier local?

Cercel din bronz care are aversul decorat cu puncte incizate. Probabil, a avut un ornament realizat din sticlă, care se fixa de cercel prin orificiul aflat în centru. Are 0.92 g și a fost adus la muzeu împreună fragmentul prezentat mai sus.

Pădurea de lângă satul Prunaru, comuna Bujoreni, județul Teleorman



42. Atelier local?

Cercel realizat din bronz pe care încă se mai păstrează urme de pastă albă și verde. În centru, cel mai probabil, a avut fixată o piatră. Are greutatea de 3.34 g și a fost donat la sfârșitul lunii februarie.

V. Tacâmuri

Pădurea de lângă comuna Cernica, județul Ilfov





43. Atelier local?

Furculiță din fier cu mâner de bronz. Mânerul este decorat cu linii incizate care alcătuiesc diferite motive geometrice și are pe ambele părți câte trei orificii umplute cu o pastă albă. Are lungimea de 12.2 cm și greutatea de 18.23 g. Piesa a fost donată la mijlocul lunii februarie.

Bibliografie

World Coins 2003 – *World Coins 1601-1700*, 3rd edition, 2003.

World Coins 2002 – *World Coins 1701-1800*, 3rd edition, 2002.

World Coins 2004 – *World Coins 1801-1900*, 4th edition, 2004.

<http://www.ukdfd.co.uk/pages/nuremberg-jetons.html>

Explicația planșelor / Explanation of the plates

Planșa 1 – Harta descoperirilor prezentate în articol.

Plate 1 – The map of the finds presented in the article.



Descoperiri izolate – **1** Balta Neagră, județul Ilfov (monede și obiecte de podoabă), **2** Blejești, județul Teleorman (monede), **3** Cernica, județul Ilfov (monede, obiect de podoabă și tacâm), **4** Drăgănești-Vlașca, județul Teleorman (monede și obiect de podoabă), **5** Moara Vlășiei, județul Ilfov (monede, jeton și obiecte de podoabă), **6** Ostratu, județul Ilfov (monedă), **7** Prunaru, județul Teleorman (monede și obiect de podoabă), **8** Tătărai, județul Prahova (monede), **9** Vlașin, județul Giurgiu (monedă), **10** Județul Ilfov – între Căciulați, Ghermănești și calea ferată (monede și jetoane).

