

## PAGINI DIN ISTORIA COOPERATIVELOR FORESTIERE. JETOANELE COOPERATIVEI FORESTIERE „ALBINA” TARCĂU

Dorel Bălăiță\*

### Zusammenfassung

Die Albina-Forstgenossenschaft aus Tarcău, Bezirk Neamt, wurde am 31. Januar 1914 als Genossenschaftsgesellschaft für die Bewirtschaftung der Wälder und Holzindustrie gegründet. Sie war die älteste Forstgenossenschaft im Kreis Neamt und wurde 1926 zur größten des Landes. Die Genossenschaft war in der Zwischenkriegszeit einer der aktivsten und tragfähigsten Zweige der kooperativen dörflichen Produktions-Gesellschaften.

Die Forstgenossenschaften haben zur Verbesserung der materiellen Situation ihrer Mitglieder beigetragen und mit erheblichen Summen soziale und kulturelle Aktivitäten, wie auch den Bau von Schulen, Kirchen, Brücken, Straßen, Brunnen und Gemeindezentren unterstützt und für die Bildung der Kinder von Bauern Stipendien angeboten. Die Wertmarken stammen aus der Zwischenkriegszeit und wurden von Mitarbeitern in der Firmenkantine verwendet um Lebensmittel und andere lebensnotwendige Sachen einzukaufen.

**Schlüsselwörter:** Albina-Forstgenossenschaft, Tarcău, Bezirk Neamt, wertmarken.

După revoluția de la 1848, intelectualii români, instruiți în Occident, au adus în Țările Române ideile cooperatiste care au fost adaptate treptat realităților unui spațiu care cunoscuse destul de târziu dezvoltarea relațiilor capitaliste.

Primele forme de asociere și cooperare au apărut în sistemul bancar și au venit în sprijinul țăranilor împroprietăriți în urma reformei agrare de la 1864, constituindu-se noi instituții financiare precum: Creditul Funciar Rural, înființat în anul 1873 și Casele de Credit Agricol, apărute în anul 1881. Toate acestea aveau scopul de a acoperi nevoia de credit a micilor agricultori pentru achiziționarea de unelte și animale<sup>1</sup>.

Cooperativele de producție, de aprovizionare și consum au fost legiferate de Codul Comercial din anul 1887, care pentru prima oară definea modul de constituire și organizare a acestora. Principiile legiferate cu această ocazie vor fi menținute în legile speciale ale cooperației din anii următori: 1903 - *Legea asupra băncilor populare sătești și a Casei lor centrale*, 1929 - *Legea nouă pentru organizarea cooperației* și 1935 - *Legea pentru organizarea cooperației*, cu modificările ulterioare din anii 1938, 1940 și 1941<sup>2</sup>. Datorită cadrului legislativ favorabil, formele de asociere și cooperare se vor extinde pe întreg teritoriul țării după Primul Război Mondial.

Cooperativele forestiere erau o formă de asociere a țăranilor din zonele muntoase, apărute, la începutul secolului al XX-lea, ca o „reacție contra industriei forestiere capitaliste care specula nevoile de materiale lemnoase ale gospodăriilor țărănești și munca sătenilor

---

\* Chimcomplex SA Borzești, Onești.

E-mail: [dorelb2003@yahoo.com](mailto:dorelb2003@yahoo.com)

<sup>1</sup> <https://www.historia.ro/sectiune/general/articol/miscarea-cooperatista-interbelica-studiu-de-caz-judetul-ialomita> (accesat în 5.08.2017).

<sup>2</sup> <https://www.historia.ro/sectiune/general/articol/miscarea-cooperatista-interbelica-studiu-de-caz-judetul-ialomita> (accesat în 5.08.2017).

din regiunile respective” (Șandru 1985-1986 285). Trebuie menționat faptul că una dintre primele cooperative forestiere, cunoscută sub numele de „Norocul”, a fost înființată în 1905 în comuna Boroaia din județul Suceava (Macri 1930 270). Astfel, trei ani mai târziu, în 1908, funcționau deja 30 de cooperative forestiere, numărând 1.189 membri și având un capital social vărsat în valoare de 225.000 lei. La acel moment, numărul unităților reprezenta aproximativ 50% din numărul total al cooperativelor de producție, 50.2% din procentul total al membrilor, iar în ceea ce privește capitalul acesta reprezenta 71.1% din capitalul social vărsat (Enciclopedia României IV/1938 662). Cooperativele forestiere s-au dezvoltat, în special, după promulgarea legii din 12 februarie 1910, care autoriza statul să le dea în exploatare mici parcele de păduri cu valoare mai mare de 10.000 lei fiecare, astfel că în 1910 funcționau 86 de asociații cu 4.382 de membri și un capital global de 601.000 lei. La numai doi ani distanță, în anul 1912, sunt înregistrate 149 de cooperative, însumând un total de 8.405 membri, 1.010.114 lei capital și 136.262 lei fonduri de rezervă. Numărul lor a crescut continuu, până la 1915, când sunt cunoscute 221 unități cu 12.286 membri. Însă după acest an și până la sfârșitul războiului, modificările privitoare la numărul lor și al societăților au fost ne semnificative (Șandru 1985-1986 285).

La început, activitățile cooperativelor forestiere se concentrau asupra defrișării pădurilor, fasonării lemnului și vânzării acestuia, în special a lemnului brut pentru foc pe piața internă (Șandru 1985-1986 285). Pentru buna desfășurare a acestor activități, au fost înființate ateliere și fabrici pentru prelucrarea lemnului și au fost construite depozite pentru desfacerea lemnului. Membrii cooperativelor doreau să-și îmbunătățească starea materială și să aibă posibilitatea de a se aproviziona cu lemn de foc și de construcții la prețuri reduse. În ceea ce privește organizarea administrativă a cooperativelor, organele administrative ale acestor societăți erau: adunarea generală, consiliul de administrație și cenzorii. Trebuie evidențiat faptul că, majoritatea cooperativelor forestiere create în perioada interbelică erau asociații mici și mijlocii, care nu reușeau să obțină dreptul de exploatare al pădurilor decât în anumiți ani, astfel că activitatea lor era sporadică.

La 23 noiembrie 1918 a fost decretată o lege prin care statului i se permitea să concesioneze cooperativelor forestiere păduri în suprafețe și la valori nelimitate, măsura fiind văzută ca o compensație pentru țărâniea de la munte care nu putea beneficia de avantajele legii agrare. Această prevedere legală a dus la creșterea numărului de cooperative forestiere, astfel că în 1928 funcționau circa 492 cooperative (Șandru 1985-1986 287). După acest an, ca urmare a scăderii cererilor de material lemnos, cooperația forestieră intră într-un declin rapid, care s-a accentuat în perioada crizei economice din 1929-1933. Astfel, în 1933 mai erau în funcțiune 171 cooperative forestiere (Șandru 1985-1986 291).

Cooperativele forestiere din zonele montane împădurite au fost singurele unități viabile, care au continuat să se dezvolte combinând exploatarea pădurilor cu prelucrarea și industrializarea lemnului, fiind însă sprijinite financiar de către Centrala Băncilor Populare și Centrala Cooperativelor de Producție și Consum (Șandru 1985-1986 287). În 1926 cooperativele forestiere pentru prelucrarea și industrializarea lemnului dețineau 133 km de cale ferată forestieră, 22 locomotive, 286 vagoane și diverse alte mașini și instalații cu o forță motrice de 42.230 H.P. (Șandru 1985-1986 288).

Legea cooperației din 27 martie 1935 prevedea obligația statului de a vinde cooperativelor forestiere parchetele ce urmau a se tăia din pădurile avute în proprietate, ceea ce a conferit un puternic imbold dezvoltării unităților cooperative (Șandru 1985-1986 291). La bilanțul de la sfârșitul anului 1938, erau înregistrate 448 cooperative forestiere, dar numai 247 dintre acestea încheiaseră și depuseseră bilanțul contabil, iar alte 101 unități erau în stare de lichidare (Șandru 1985-1986 293). Numărul mare de unități fără bilanț sau în stare de lichidare arată caracterul temporar al acestora, demonstrând faptul că au fost înființate cu un scop limitat, pentru a exploata doar o anumită parcelă de pădure, precum și situația dificilă a acestei ramuri a cooperației.

Cooperația forestieră a fost în perioada interbelică una din ramurile cele mai active și mai viabile ale cooperației sătești de producție (Șandru 1985-1986 294). Acestea au contribuit la îmbunătățirea stării materiale a membrilor lor și au alocat sume importante pentru acțiuni social-culturale, construind școli, biserici, poduri, drumuri, fântâni, cămine culturale<sup>3</sup>, sprijinind, de asemenea, educația unor fii de țărani prin bursele oferite.

În județul Neamț au funcționat cele mai multe cooperative forestiere din România, treisprezece, având 1.571 de membri (Enciclopedia României II/1938 309), printre care se găseau și patru dintre cele mai mari unități: „Albina”, „Tarcăul”, „Tazlăul”, și „I.Gh. Duca”.



Fig. 1 - Cooperativa forestieră „Albina” Tarcău - trenul forestier (Enciclopedia României IV/1938 657)

Cooperativa forestieră „Albina” din localitatea Tarcău a fost înființată la 31 ianuarie 1914 (Tănase și Țepeș 1971 320), ca societate cooperativă pentru exploatarea de păduri și industria lemnului, fiind cea mai veche cooperativă forestieră din județul Neamț și devenind în anul 1926 cea mai mare din țară (Șandru 1985-1986 288). Scopul acestei societăți era să îmbunătățească starea materială a locuitorilor de pe valea Bistriței, dar și să „românizeze” această ramură de activitate, care, pentru o perioadă îndelungată, fusese monopolizată de către companii străine. Cooperativa „Albina” și-a început activitatea cu 30 de membri, un capital subscris de 800 de lei (Mătasă 1929 25) și un ferăstrău de apă. În august 1919, se afiliază Centralei Cooperativelor Sătești<sup>4</sup>. În acest an, cooperativa înființează prima fabrică, situată în satul Ardeluța, dotată cu un gater pus în mișcare de motorul unei mașini de treierat transportată cu greu, cu opt perechi de boi, după mărturiile unor localnici (Brândușa, Grasu 1987 51-52). Cu ajutorul acestui gater, s-a fasonat materialul lemnos, folosit la construcția coloniilor muncitorești de pe valea Tarcăului, menite să găzduiască persoanele venite în zonă să muncească. Această activitate de

<sup>3</sup> Cooperativa „Malul Roșu din Lipia Bojdani (Ilfov) a dat un milion de lei pentru construirea unei biserici, unei școli și pod peste Ialomița. Râul-Târgului (CâmpuLung Muscel) a dat 750 000 lei pentru reconstruirea unei școli. Mihaiești-Pipirig Neamț, donează 600 000 lei pentru trei școli din comună. Albina-Tarcău, Halanca-Boboiești-Pipierig, Cetățuia –Doamna, Floriile-Vadu, din județul Neamț, pentru câte o școală din comuna lor” (Macri 1930 271).

<sup>4</sup> <http://www.ro.all.biz/sc-forestar-sa-e11868#.WWN5JelLeUk> (accesat în 12.07.2017).

construcție a unor zone de locuit a fost în realitate o strategie de stabilizare a forței de muncă în această zonă<sup>5</sup>.

În anul 1921, cooperativa construiește o fabrică de cherestea în zona de vărsare a râului Tarcău în Bistrița. Transportul buștenilor se făcea pe o cale ferată forestieră, cu ecartamentul de 1.000 mm, deservită de șapte locomotive cu abur (Pațilea, Nicolau 2016 127). Doar o parte din această cale ferată a fost construită de cooperativă, în timp ce o parte a fost însă concesionată, în 1924 cooperativa deținând peste 30 km de cale ferată (Săndulescu Topolitză 1924 5). Datorită activității cooperativei „Albina”, Tarcăul se dezvoltă, societatea oferind multe locuri de muncă, care au permis o creștere semnificativă a bunăstării sătenilor. În 1929 cooperativa era constituită din 560 de membri<sup>6</sup>, având un capital de 1.75 milioane lei și 2.000 de lucrători în fabrică și la exploatarea directă pădurilor (Mătasă 1929 25) ajungând în 1934 la un număr de aproximativ 3000 de angajați (Pațilea, Nicolau 2016 127). În 1939 „Albina” avea 456 membri și un capital de 2.384.088 lei<sup>7</sup>.

În presa vremii cooperativa „Albina” din Tarcău era prezentată laudativ: „Cooperativa aceasta e cea mai mare din țară. Are un capital numai de 500 mii lei, dar i s'a dat dela centrală un credit de vreo 60 milioane lei. În curs de vreo 4-5 ani a făcut minuni. Pe locul sterp a creiat un adevărat sat cu locuințe multe de lemn pentru funcționari și muncitori, cu magazine și ateliere, în cari funcționează cele mai perfecționate mașini germane și americane, cari fasonează repede lemnul de brad după cererile și trebuințele comerțului. În fruntea consilului de administrație al acestei cooperative se află dl Stoenescu, de profesiune profesor; un om harnic și priceput. Cooperativa „Albina” a ridicat mai multe școli prin satele vecine. Masa bogată și gustoasă, pe care am luat-o aci, a fost oferită de către consiliul acestei frumoase instituțiuni cooperatiste cu care se poate mândri țara noastră” (*Amicul școlii*/9 1925 4).

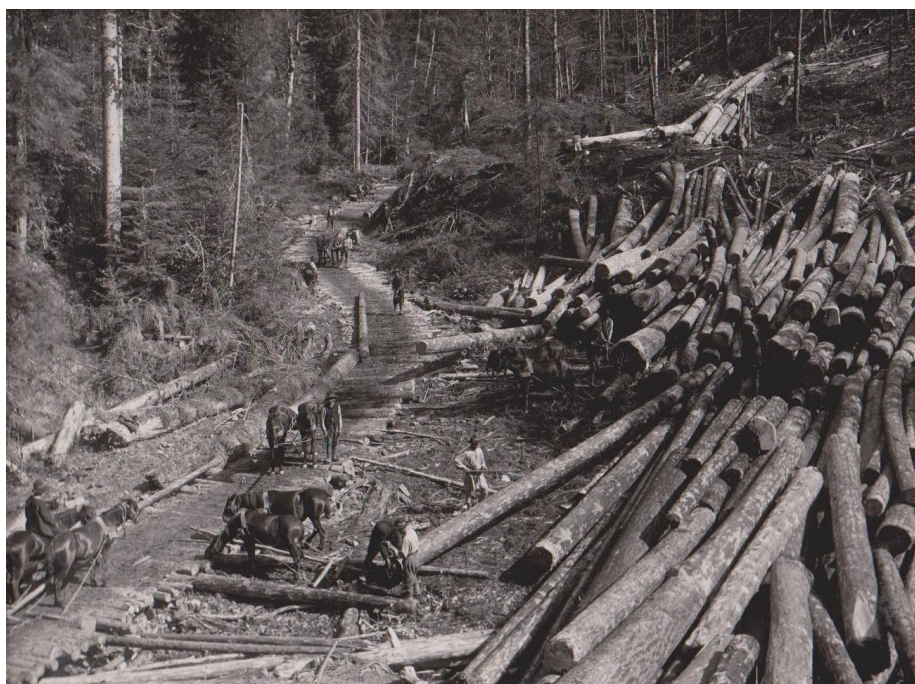


Fig. 2 - Trasul lemnului la linia ferată - sectorul Răchitiș<sup>8</sup>

<sup>5</sup> <http://www.ro.all.biz/sc-forestar-sa-e11868#.WWN5JelLeUk> (accesat în 12.07.2017).

<sup>6</sup> Conform Anuarului Cooperăției Române (Anuar 1935 157) la 31.12.1929, cooperativa „Albina” avea 577 de membri și înregistra vânzări de peste 67 milioane lei și un beneficiu de peste 429 mii lei.

<sup>7</sup> <http://cautare-is.arhivelenationale.ro/cautare-Is/detail.aspx?ID=55088> (accesat în 5.08.2017).

<sup>8</sup> Sursa imaginii: *Imagini din corporația forestieră*, Piatra Neamț, 1935, pe <https://tiparituri.romanesti.wordpress.com/?s=tarcau> (accesat în 1.09.2017).



În 1929, cooperativa „Albina” avea în administrare un număr de trei fabrici: una în Tarcău, dotată cu șapte gater verticale și un gater orizontal, una mai mică în Ardeluța, având un singur gater și una în Borcea, care era dotată cu două gater. În zona forestieră, unde se exploatau peste 1.000.000 m<sup>3</sup> de brad și molid, se găsea o linie ferată îngustă, care transporta regulat material între Tarcău și Piatra-Neamț (Brauner 1929 203). Până în acest an cooperativa investise în instalații, fabrici, utilaje, căi ferate forestiere, mașini și nu numai, circa 67 milioane lei și a susținut opere de binefacere de aproximativ 1.5 milioane lei (Mătasă 1929 25).

O mărturie remarcabilă despre activitatea cooperativei este oferită în anul 1936, de către un grup de învățători ardeleni care vizitează Moldova și care rămân impresionați de realizările și implicarea societății „Albina” în viața comunității locale: „Am fost ospătați la o masă oferită de coop. forest. „Albina”, în frunte cu dl președinte al Cooperativei, Anton. Am vizitat stabilimentul Cooperativei „Albina”, una dintre cele mai de seamă întreprinderi de acest fel, la a cărei fondare corpul didactic în măsură mare și-a dat contribuția; societatea are bază solidă și este condusă de oameni harnici și cu pricepere. Cooperativa forestieră „Albina”, din Tarcău-Neamț, are un capital social de Lei 2.282.916 și un număr de 242 membri societari. Actualmente este președinte dl. V. Anton, avocat din Piatra Neamț. Școala care e construită de coop. cu locuință, este ajutată în fiecare an cu tot ce este necesar: (lemn, material de construcție, mobilier, material didactic etc.)” (Dragomir 1937 25). Cooperativa „Albina” avea, în acest an, șase gater în funcțiune, cu care tăia anual circa 30.000 metri<sup>4</sup> de lemn rotund (Anuarul forestier 1936 242).



Fig. 3 - Sectorul Țapu-un tasou<sup>9</sup> cu bușteni de brad și molid<sup>10</sup>

În 1938, Societatea „Albina” furniza cherestea de rezonanță pentru armata germană, pentru anumite componente ale fuselajului avioanelor de bombardament în picaj Stukas<sup>11</sup>.

<sup>9</sup> Tasoul reprezintă un punct de concentrare al materialului lemnos, provenit dintr-o exploatare forestieră.

<sup>10</sup> <https://tiparituriromanesti.wordpress.com/?s=tarcau> (accesat în 1.09.2017).

În timpul celui de-Al Doilea Război Mondial, după 23 august 1944, armata germană aflată în retragere a incendiat fabrica de cherestea care aparținea societății „Albina” (Marin 1971 419). După război fabrica a fost refăcută, dar la 30 octombrie 1948 a fost naționalizată, transformându-se succesiv în I.P.E.I.L. (ianuarie 1950), în S.A.S. Sovrom (1 ianuarie 1954), iar începând cu 1 ianuarie 1955 în „Sectorul de Industrializare a lemnului Tarcău” care făcea parte din I.F.E.T. Bicăz<sup>12</sup>. După căderea comunismului, în 1994, a fost înființată S.C. Forestar S.A. Tarcău - întreprindere ce este urmașa directă a cooperativei „Albina”.

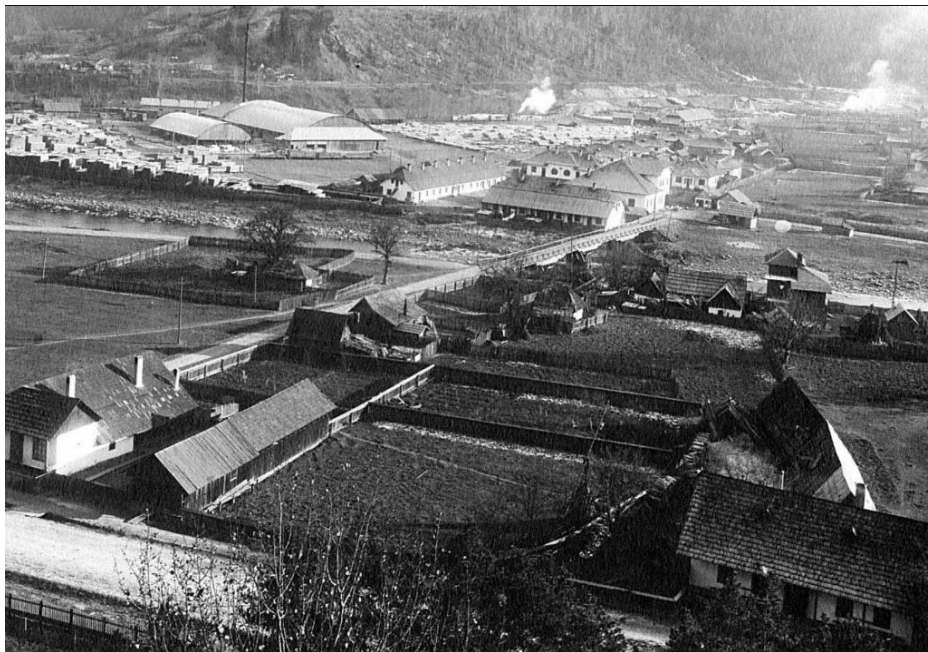


Fig. 4 - Fabrica de cherestea Tarcău (Pașilea, Nicolau 2016 135)

Jetoanele pe care vi le supunem atenției datează din perioada interbelică. Ținând cont de valoarea nominală similară cu a monedelor oficiale aflate în circulație, putem considera că acestea s-au emis și utilizat local după anul 1930, când și societatea „Albina” Tarcău ajunge la cel mai mare număr de angajați, însumând circa 3000 în 1934, și au fost utilizate probabil până la începutul celui de-Al Doilea Război Mondial.

În catalogul Schäffer (Schäffer 2012) sunt inventariate un număr de patru jetoane cu valori nominale diferite având ca emitent cooperativa forestieră „Albina” din Tarcău: 5 lei (TRC-1)<sup>13</sup>, 20 lei (TRC-2), 50 lei (TRC-3 și TRC-4) și 100 lei (TRC-5), (Schäffer 2012 197). La jetoanele cu valoarea nominală de 50 lei sunt cunoscute piese din alamă (TRC-3) și cupru (TRC-4), de formă rotundă, având același diametru, 24 mm. Piesele de 5 lei și 20 lei au formă octogonală și sunt din alamă, jetonul cu valoare de 5 lei având dimensiunile de 21.5 x 21.5 mm, iar cel de 20 lei dimensiunile de 24 x 24 mm. Jetonul cu valoarea de 100 lei este rotund, realizat din cupru, și are diametrul de 24 mm, acesta fiind cunoscut doar din prezentarea din catalogul MBR (MBR 314/J95). Sunt cunoscute și piese cu valoarea de 5 lei, 50 lei și 100 lei care au pe avers imprimat cu un poinçon un triunghi a cărui semnificație rămâne încă necunoscută.

Inscripțiile de pe aversul jetoanelor sunt identice: într-un cerc dispus pe margine (format din perle și liniuțe verticale alternante) se găsește următoarea inscripție circulară:

<sup>11</sup> [http://adevarul.ro/locale/piatra-neamt/mormantul-nemtilor-cei-patru-brazi-opt-soldati-germani-ucisirusi-comemorati-satenii-brates-1\\_538a06f60d133766a82cd408/index.html](http://adevarul.ro/locale/piatra-neamt/mormantul-nemtilor-cei-patru-brazi-opt-soldati-germani-ucisirusi-comemorati-satenii-brates-1_538a06f60d133766a82cd408/index.html) (accesat în 13.09.2017).

<sup>12</sup> [http://www.ecomunitate.ro/Istoric\(6641\).html](http://www.ecomunitate.ro/Istoric(6641).html) (accesat în 10.07.2017).

<sup>13</sup> În paranteze am redat codificarea din catalogul Schäffer pentru jetoanele aparținând cooperativei „Albina” Tarcău.

**COOPERATIVA „ALBINA”, iar în centru: TARCĂU.** Pe revers este trecută, într-un cerc perlat, dispusă pe două rânduri, valoarea nominală.

În perioada interbelică cooperativele forestiere mari și-au înființat cantine și magazine de aprovizionare cu bunuri de larg consum pentru membrii cooperativei<sup>14</sup>. Credem că aceste jetoane au fost utilizate în cadrul acestor entități economice înființate de Cooperativa „Albina” cu scopul de a sprijini și aproviziona angajații cu cele necesare traiului zilnic.



Fig. 5 - Jeton „5 lei”<sup>15</sup>



Fig. 6 - Jeton „20 Lei”<sup>16</sup>



Fig. 7 - Jeton „50 Lei”<sup>17</sup> din alamă

<sup>14</sup> Un exemplu este cooperativa forestieră „Munca” din Gura Humorului, care și-a înființat în 1934 o cantină și un magazin (Șandru 1985-1986 290).

<sup>15</sup> Jetonul se află în colecția dlui Remus Dobrican (Timișoara) căruia îi mulțumim pentru amabilitatea de a ne permite publicarea acestuia.

<sup>16</sup> Piesa se află în colecția Erwin Schäffer (Germania) căruia îi mulțumim pentru sprijinul acordat în documentare și permisiunea de a publica imaginea acestui jeton.





Fig. 8 - Jeton „50 lei” din cupru

Din relatările grupurilor de vizitatori ardeleni din 1925 și 1936, prezentate mai sus, aflăm că „Albina” Tarcău dispunea de un loc de servit masa, deci o cantină, unde probabil angajații își puteau utiliza jetoanele primite ca o parte din salariu, uneori chiar în avans așa cum se întâmpla la alte societăți din țară<sup>18</sup> (Schäffer 2012 18, 294-295). Cum pe jetoane nu este specificat clar că ele pot fi utilizate doar la cantina cooperativei avansăm ipoteza că acestea puteau fi folosite și la alte stabilimente aparținând societății „Albina”, cum ar fi prăvăliile/băcăniile locale, de unde muncitorii se puteau aproviziona cu cele trebuincioase traiului și muncii la pădure. Folosirea acestor jetoane elimina posibilitatea ca persoane străine, care nu erau angajate în cadrul societății respective să beneficieze de aceste avantaje. În general, fabricile de cherestea sau exploatarea forestieră erau în zone izolate, iar aprovizionarea cu cele necesare traiului lucrătorilor și familiilor acestora era mai dificilă, așa că aceste cantine erau foarte utile.

Emiterea și utilizarea unor astfel de pseudo-monedă, un fel de „strămoș” al actualelor tichete de masă, era o practică des întâlnită la societățile forestiere din zonă. Sunt cunoscute jetoane emise de Societatea în Comandită „Tarcău” (Schäffer 2012 197-198) sau de fabricile de cherestea de la Ciughieș (Schäffer 2012 135), Dărmănești (Bălăiță 2015 119-124), Asău (Schäffer 2012 285), Agăș (Schäffer 2012 10), Schitu Frumoasa (Schäffer 2012 190) etc.

Fig. 9 - Semănatul la pepinieră - Pepiniera Cipăianu<sup>19</sup>; Fig.10. Pepiniera Ardeluța, încărcarea și transportul puieților cu trenul spre locurile de plantație<sup>20</sup>

<sup>17</sup> Cele două jetoane cu valoarea nominală de „50 Lei” provin din colecția autorului.

<sup>18</sup> Pe un jeton al fabricii de cherestea Bisoca (Schäffer 2012 18), deci similară fabricii de cherestea de la Tarcău, este notat pe revers: „Avis p. magasia de a libera purtătorului alimente sau scule în valoare de 1 leu. Avansați în vederea sâmbriei viitoare de șeful serviciului sau căprăriei” iar pe avers: „Acest avis de magasiu în caz de neîntrebuințare se preschimbă de casierul fabricii la fiecare plată în numerar”.

<sup>19</sup> <https://tipariturioromanesti.wordpress.com/?s=tarcău> (accesat în 1.09.2017).





Fig. 11 - Interiorul fabricii de cherestea Tarcău (Pațilea și Nicolau 2016 136)

---

<sup>20</sup> <https://tiparituriromanesti.wordpress.com/?s=tarcau> (accesat în 1.09.2017).

## Bibliografie

- Amicul școalei 9, 1925 – *Amicul școalei*, nr.9, 25 iunie 1925, Aiud, p. 4, disponibil la adresa - <https://core.ac.uk/download/pdf/44710425.pdf> (accesat în 10.12.2017).
- Anuar 1935 – *Anuarul cooperației române 1928-1933*, Imprimeria Națională, București.
- Anuarul forestier 1936 – *Anuarul forestier pentru industria și comerțul lemnului din România*, București.
- Bălăiță 2015 – D. Bălăiță, *Monedele dienermanice*, în SAMB 42, pp. 119-124.
- Brândușa, Grasu 1987 – C. Brândușa, C. Grasu, *Munții Tarcău. Ghid turistic*, București, 1987.
- Brauner 1929 – H. Brauner, *Comerțul și industria lemnului din România*, Sibiu, 1929.
- Dragomir 1937 – I. Dragomir, *Excursia noastră în Moldova*, în Luceafarul cultural și social. Revista pentru propășire culturală și armonie socială, an IV, ianuarie 1937, Sibiu, pp. 24-26.
- Enciclopedia României II/1938 – *Enciclopedia României*, vol. II, Țara Românească, București, 1938.
- Enciclopedia României IV/1938 – *Enciclopedia României*, vol. IV, *Economia națională. Circulație, distribuție și consum*, București, 1938.
- Macri 1930 – Șt. I. Macri, *Mișcarea cooperatistă din România*, în Societatea de mâine, an VII, 1-15 iulie 1930, nr. 13-14, pp. 268-271.
- Marin 1971 – I. Marin, *Unele aspecte privind lupta maselor muncitoare din județul Neamț pentru instaurarea puterii populare și victoriei asupra fascismului (august 1944-mai 1945)*, în MAAMP 3, 1971, pp. 347-372.
- Mătasă 1929 – C. Mătasă, *Călăuza județului Neamț*, București, 1929.
- Pațilea, Nicolau 2016 – C. Pațilea, V. Nicolau, *Adolphe A. Chevallier Redivivus*, Piatra Neamț, 2016.
- Săndulescu Topolitza 1924 – V. Săndulescu Topolitza, *Din activitatea cercului cultural Vasile Alecsandri din Bicaz*, în Cultura poporului, an IV, nr. 67/6 iulie 1924, p. 5.
- Schäffer 2012 – E. Schäffer, *România, jetoane, semne valorice și mărci*, Gittenbrun, 2012.
- Șandru 1985-1986 – D. Șandru, *Cooperația forestieră în România interbelică*, în AMM, VII-VIII, 1985-1986, pp. 285-298.
- Tănase, Țepeș 1971 – Gh. Tănase, Gh. Țepeș, *Contribuții la istoria județului Neamț (1878-1914)*, MAAMP 3, 1971, pp. 317-346.

## Resurse web

- [http://adevarul.ro/locale/piatra-neamt/mormantul-nemtilor-cei-patru-brazi-opt-soldati-germani-ucisi-rusi-comemorati-satenii-brates-1\\_538a06f60d133766a82cd408/index.html](http://adevarul.ro/locale/piatra-neamt/mormantul-nemtilor-cei-patru-brazi-opt-soldati-germani-ucisi-rusi-comemorati-satenii-brates-1_538a06f60d133766a82cd408/index.html)
- <http://cautare-is.arhivelenationale.ro/cautare-Is/detail.aspx?ID=55088>
- [http://www.ecomunitate.ro/Istoric\(6641\).html](http://www.ecomunitate.ro/Istoric(6641).html)
- <http://www.ro.all.biz/sc-forestar-sa-e11868#.WWN5JelLeUk>
- <https://core.ac.uk/download/pdf/44710425.pdf>
- <https://tiparituriromanesti.wordpress.com/?s=tarcu>