

## NOI CONTRIBUȚII PRIVIND CONTRAMARCAREA MONEDELOR ELENISTICE ÎN ORAȘELE VEST-PONTICE DOBROGENE

Gabriel M. Talmațchi\*

### Abstract

All the three west-Pontic cities from Dobrudja knew within their own mints the countermarking practice during the autonomous period, more precisely during the Hellenistic period. Of the three *poleis*, Callatis and Tomis used a great variety of countermarks, which were mainly punched on bronze pieces of large and medium module. Within these countermarks, deities representative for the local and regional religious world, like Helios, Demetra, Hermes, Athens, Apollo, the Great God etc. (according to those presented in this catalog) were depicted. All of them are illustrated by the corresponding profile head, always oriented to the right, accompanied by their attributes (rays, helmet, *petassos* etc.). The dimensions of the countermarks are varied, even for the same deity. Consequently, either the coins were countermarked in different cities, or the same mint used two different punches at a certain time, in order to mark the differences between some monetary reforms carried out when the image of the same deity was still in use.

In this study, a number of four coins of Apollo/tripod type, 31 coins of the Great God type, ten coins of Dioscurs and one piece of Zeus type of medium module from Tomis are presented. Two coins of Demeter type and one of Dionysus/ivy wreath type struck at Callatis, are represented. In the end, the mint from Istros is present with four coins with large module that could belong to the Demeter and Apollo types. The Istros coins are specific to the late Hellenistic period and due to the countermarking, they circulated as well during the first part of the 1st century.

The 53 bronze coins were found in Constanta/Tomis (Constanta County), Izvoarele (Constanta County), Mangalia/Callatis (Constanta County), Palazu Mic (Gura Dobrogei commune, Constanta County) and Dobrudja *passim*. It is worth mentioning that the coins from Constanța originate, among other things, from the archaeological excavations carried out at the Roman Mosaic Edifice between the years 1960-1962, while those from Mangalia are part of a small funeral deposit probably fully recovered during the years 70's-80's of the last century.

The use of the countermarking process during the Hellenistic period reveals the fact that the cities were no longer able to procure, locally or from import, metal resources for the striking of new coins needed for the economic and commercial operations. That is why they appealed to exceptional mechanisms and offered new values as means of exchange, depending on the local needs, to some coins which already had an iconography depicted on the obverse and on the reverse. This monetary phenomenon is encouraged by the general crisis in the West-Pontic area during the late Hellenistic period, being a symptom of it.

The local mints from Histria, Callatis and Tomis had to adapt to the new conditions by carrying out repetitive urgent monetary reforms, in order to support the economic and commercial factors.

**Key words:** Istros, Callatis, Tomis, bronze coins, Demeter, Apollo, Dionysos, Great God, Dioscurs, Zeus, countermark, Athena, Helios, Hermes, spoked wheel, Hellenistic period.

---

\* Muzeul de Istorie Națională și Arheologie, Constanța.

E-mail: [gtalmatchi@yahoo.com](mailto:gtalmatchi@yahoo.com).

Orașe vest-pontice dobrogene au cunoscut în cadrul propriilor monetării practicarea procesului contramarcării în a doua parte a perioadei autonome, mai exact în cea elenistică<sup>1</sup>. Exemplarele prezentate în catalogul de mai jos au fost strânse în timp, din diferite surse (inclusiv colecția numismatică a Muzeului de Istorie Națională și Arheologie din Constanța), fiind pregătite pentru realizarea unui articol dedicat contramărcilor aplicate în monetările coloniilor vest-pontice dobrogene Histria, Callatis și Tomis, cu intenția de a ne concentra atenția, cu precădere, asupra monedelor corespunzătoare tipurilor monetare locale. Un rol important le revine descoperirilor monetare făcute în urma săpăturilor arheologice desfășurate în zona peninsulară a cetății Tomis.

## CATALOG

### TOMIS

#### Tip monetar Apollo

1. AE; ↓ ; 9.56 g; 22.5 x 23 mm; Pl. 1, nr. 1.

Av. Capul lui Apollo orientat spre dreapta; în câmp două contramărci circulare (ambele de 7 mm) poziționate ușor central și în partea inferioară; prima prezintă capul lui Helios cu cunună de raze văzut din față (7 mm); a doua prezintă capul lui Hermes cu bonetă orientat spre dreapta.

Rv. Urme de trepid; legenda (TO)-(MI); în partea central-dreaptă a câmpului o contramarcă circulară (7 mm) cu capul orientat spre dreapta al zeiței Athena cu coif.

Catalog: Regling 1910 637, nr. 2406; Ruzicka 1917 156, nr. 2406.

Loc de descoperire: Dobrogea *passim*.

2. AE; ↓ ; 8.88 g; 25 x 24 mm; Pl. 1, nr. 2.

Av. Capul lui Apollo orientat spre dreapta; în câmp două contramărci; una în partea dreaptă poziționată central, circulară, cu capul radiat al zeului Helios văzut din față (7 mm) (Pick 1898 637, nr. 2406); în partea inferioară o contramarcă circulară cu capul lui Hermes cu *petasos* orientat spre dreapta (6.5 mm); urme de cerc perlat ?.

Rv. Foarte șters, dar totuși vizibil trepidul; de o parte și de alta a trepidului legenda TO-(MI).

Catalog: Regling 1910 637, nr. 2406; Ruzicka 1917 156, nr. 2406.

Loc de descoperire: Constanța, anul 1968, zona viitoarei piețe moderne Tomis III, zona fostelor grajduri.

Piesa a fost oferită spre vânzare către instituția muzeală constănțeană, la sfârșitul anilor '90. Din lipsă de fonduri nu a fost achiziționată, fiind recuperate doar datele de publicare.

3. AE; ?; 5.83 g; 23.3 x 25 mm; Pl. 1, nr. 3.

Av. Capul lui Apollo orientat spre dreapta ?.

Rv. Urme slabe de trepid; legenda (TO)-(MI); în câmpul monetar pare să fi fost aplicată cel puțin o contramarcă circulară (8 x 10 mm), cu capul cu văl al Demetrei orientat spre dreapta; este posibil să mai fie urmele altor două contramărci ilizibile.

Catalog: Regling 1910 637, nr. 2406; Ruzicka 1917 156, nr. 2406.

Loc de descoperire: Constanța, anul 1960, Gara Veche, Complexul 2, lângă fântână, la o adâncime de -2 m.

Inv. MINAC nr. 13.925.

---

<sup>1</sup> În urmă cu peste un deceniu am strâns toate exemplarele imprimate cu contramărci publicate în literatura științifică de specialitate aparținând celor trei orașe analizate, a se vedea Talmațchi 2008 155-188; Talmațchi 2011 549-571.

4. AE; -; -; -; Pl. 1, nr. 4.

Av. Capul lui Apollo orientat spre dreapta; în câmp două contramărci circulare (ambele de 7 mm) poziționate ușor central și în partea inferioară (posibil și o a treia); prima, ușor mișcată, prezintă capul lui Helios cu cunună de raze văzută din față; a doua este neclară, dar ar putea să fie capul lui Hermes cu *petasos* orientat spre dreapta; în cazul în care contramarcă cu Helios nu este mișcată ar putea să fie și o a treia, care însă nu se poate distinge clar.

Rv. Urme de trepid; legenda (TO)-(MI); în partea central-dreaptă a câmpului o contramarcă circulară (7 mm) cu capul orientat spre dreapta al zeiței Athena cu coif și pană.

Catalog: Regling 1910 637, nr. 2406; Ruzicka 1917 156, nr. 2406.

Loc de descoperire: Dobrogea *passim*.

### **Tip monetar Marele Zeu**

#### **Modul mare**

5. AE; ↑; 11.93 g; 27 mm; Pl. 1, nr. 5

Av. Capul Marelui Zeu cu barbă, diademat, orientat spre dreapta; au fost aplicate trei contramărci circulare: în partea superioară a câmpului monetar o contramarcă circulară (10.5 × 11.5 mm), cu capul lui Helios radiat și orientat spre dreapta; în partea centrală a câmpului monetar o contramarcă circulară (7 mm), cu bustul drapat al lui Hermes cu *petasos* cu buton, orientat spre dreapta; în partea inferioară stângă a câmpului monetar o contramarcă circulară (7 × 8.5 mm), cu capul Atenei cu coif spre dreapta; cea cu Athena le suprapune pe cele două cu Helios.

Rv. Acvilă în poziție statică spre dreapta, cu aripile strânse, redată în interiorul unei cununi de stejar legată, în partea de jos, cu o fundă; se mai văd urmele cununii cu frunze de stejar; legenda (TOMI); magistrat monetar ?.

Catalog: Regling 1910 640, nr. 2424, tip general.

Loc de descoperire: Palazu Mic, com. Gura Dobrogei, jud. Constanța; moneda ne-a fost predată de Direcția Județeană de Cultură Constanța, fiind descoperită cu detectorul de metale în afara unei arii arheologice înscrise în Lista Monumentelor Istorice (LMI) și Registrul Arheologic Național (RAN).

Inv. MINAC nr. 83.999.

6. AE; ↑; 10.64 g; 25 mm; Pl. 1, nr. 6.

Av. Capul Marelui Zeu cu barbă, diademat, orientat spre dreapta; în partea central stângă a câmpului monetar o contramarcă circulară (7 mm) cu capul Athenei cu coif și pană orientat spre dreapta.

Rv. Acvilă în poziție statică spre dreapta, cu aripile strânse, redată în interiorul unei cununi de stejar legată, în partea de jos, cu o fundă; legenda: TOMI; în partea inferioară a câmpului monetar magistratul MHNO.

Catalog: Regling 1910 639, nr. 2418.

Loc de descoperire: Dobrogea *passim*.

Piesa a fost oferită spre vânzare instituției muzeale constănțene la sfârșitul anilor 90. Din lipsă de fonduri nu a fost achiziționată, fiind recuperate doar datele de publicare.

7. AE; ↑; 10.54 g; 25 mm.

Av. Capul Marelui Zeu cu barbă, diademat, orientat spre dreapta; sunt aplicate două contramărci; una circulară (8 mm) cu capul zeiței Demetra cu văl, orientat spre dreapta, este poziționată în partea centrală ușor superioară a câmpului monetar; alta circulară (7 mm) cu capul zeului Hermes acoperit cu *petasos*, este imprimată în partea inferioară a câmpului monetar.

Rv. Acvilă în poziție statică spre dreapta, cu aripile strânse, redată în interiorul unei cununi de stejar legată, în partea de jos, cu o fundă; legenda: TOMI; în partea inferioară a câmpului magistratul monetar A(ΠΟΛ).

Catalog: Regling 1910 637, nr. 2408.

Loc de descoperire: Mangalia (jud. Constanța), înainte de anii 1992/1993.

Piesa a fost oferită spre vânzare instituției muzeale constănțene la sfârșitul anilor '90. Din lipsă de fonduri nu a fost achiziționată, fiind recuperate doar datele de publicare.

8. AE; ⚭; 9.48 g; 24 x 24.5 mm; Pl. 1, nr. 8.

Av. Capul Marelui Zeu cu barbă, diademat, orientat spre dreapta; au fost aplicate patru contramărci: capul lui Helios (9 x 10 mm) în câmp central superior, orientat spre dreapta; peste ea imprimată o contramarcă (7.5 mm) cu capul Demetrei acoperit cu vâl orientat spre dreapta; a treia este cu capul lui Hermes acoperit cu *petasos* și orientat spre dreapta (7.5 mm) și din nou, capul aceleiași zeități, orientat tot spre dreapta (7.5 mm) în stânga câmpului; niciuna dintre contramărci nu pare să se suprapună.

Rv. Acvilă în poziție statică spre dreapta, cu aripile strânse, redată în interiorul unei cununi de stejar legată, în partea de jos, cu o fundă; se mai văd urmele cununii cu frunze de stejar; în partea superioară a câmpului legenda TOMI.

Catalog: Regling 1910 640, nr. 2424, tip general.

Loc de descoperire: Dobrogea *passim*.

9. AE; ⚭; 9.46 g; 24 x 24.5 mm.

Av. Capul Marelui Zeu cu barbă, diademat, orientat spre dreapta; au fost aplicate trei contramărci; una, posibil circulară, reprezintă capul lui Helios orientat spre dreapta, dar fără raze; în câmp dreapta apare o a doua contramarcă cu capul lui Hermes acoperit cu *petasos* orientat spre dreapta; peste aceasta este aplicată alta cu alt cap al lui Hermes acoperit cu *petasos* orientat spre dreapta.

Rv. Acvilă în poziție statică spre dreapta, cu aripile strânse, redată în interiorul unei cununi de stejar legată, în partea de jos, cu o fundă; legenda: (TOMI); în partea inferioară a câmpului monetar magistratul ?.

Catalog: Regling 1910 640, nr. 2424, tip general.

Loc de descoperire: Mangalia (jud. Constanța), înainte de anii 1992/1993.

Piesa a fost oferită spre vânzare instituției muzeale constănțene la sfârșitul anilor '90. Din lipsă de fonduri nu a fost achiziționată, fiind recuperate doar datele de publicare.

10. AE; ⚭; 9.36 g; 25.5 x 24 mm.

Av. Capul Marelui Zeu cu barbă, diademat, orientat spre dreapta; au fost aplicate patru contramărci: o contramarcă circulară (8 mm) cu capul lui Helios radiat văzut din profil spre dreapta; o contramarcă circulară (8 mm) cu capul zeiței Demetra cu vâl orientat spre dreapta; o contramarcă circulară (7 mm) cu capul zeiței Athena cu coif orientat spre dreapta; o contramarcă circulară (8 mm) cu capul lui Hermes acoperit cu *petasos* orientat spre dreapta; cea cu Helios este suprapusă de cea cu Demetra, iar cea cu Demetra de cea cu Athena și cea cu Hermes. Succesiunea lor este Helios, Hermes, Athena și ultima Demetra.

Rv. Posibil acvilă în poziție statică spre dreapta, cu aripile strânse, redată în interiorul unei cununi de stejar legată, în partea de jos, cu o fundă; legenda: (TOMI); în partea superioară a câmpului monetar magistratul (KA)ΛΛΩ.

Catalog: Regling 1910 638, nr. 2415.

Loc de descoperire: Mangalia (jud. Constanța), înainte de anii 1992/1993.

Piesa a fost oferită spre vânzare instituției muzeale constănțene la sfârșitul anilor '90. Din lipsă de fonduri nu a fost achiziționată, fiind recuperate doar datele de publicare.

11. AE; ?; 8.97 g; 24 x 25 mm; Pl. 1, nr. 11.

Av. Capul Marelui Zeu cu barbă, diademat, orientat spre dreapta; în câmp au fost aplicate trei contramărci: prima este circulară (7 mm) și prezintă capul zeiței Athena cu coif orientată spre dreapta; a doua are imprimat capul unui personaj văzut din profil (probabil Helios), ușor ovală (6.5 x 7.5 mm), orientat spre dreapta, pe cap apărând o serie de raze dispuse neordonat, imprimată în partea central-dreaptă a câmpului monetar; ultima contramarcă este circulară (7 mm) și redă capul acoperit cu *petasos* al lui Hermes, orientat spre dreapta, imprimată în partea inferioară stângă a câmpului; contramarka cu Hermes o suprapune pe cea cu Helios și probabil și pe cea cu Athena.

Rv. Complet ilizibil; probabil acvilă în poziție statică spre dreapta, cu aripile strânse, redată în interiorul unei cununi de stejar legată, în partea de jos, cu o fundă; totuși urme slabe de la cununa de stejar; legenda (TOMI); magistrat monetar ?.

Catalog: Regling 1910 640, nr. 2424, tip general.

Loc de descoperire: Dobrogea *passim*.

12. AE; ↑; 8.16 g; 24 mm; Pl. 1, nr. 12.

Av. Capul Marelui Zeu cu barbă, diademat, orientat spre dreapta; este aplicată o singură contramarcă circulară (7 mm) în partea inferioară stângă a câmpului monetar cu capul cu coif al zeiței Athena.

Rv. Acvilă în poziție statică spre dreapta, cu aripile strânse, redată în interiorul unei cununi de stejar legată, în partea de jos, cu o fundă; legenda TOMI; magistrat monetar HPA.

Catalog: Regling 1910 638 nr. 2411.

Loc de descoperire: Dobrogea *passim*.

13. AE; - ; - ; - ; Pl. 1, nr. 13.

Av. Capul Marelui Zeu cu barbă, diademat, orientat spre dreapta; este aplicată o singură contramarcă circulară (7 mm) în partea inferioară dreaptă a câmpului monetar cu capul cu coif al zeiței Athena.

Rv. Acvilă în poziție statică spre dreapta, cu aripile strânse, redată în interiorul unei cununi de stejar, legată în partea de jos, cu o fundă; legenda TOM(I); magistrat monetar (AICX)PI ?.

Catalog: Regling 1910 637, nr. 2407.

Loc de descoperire: Dobrogea *passim*.

14. AE; - ; - ; - ; Pl. 1, nr. 14.

Av. Capul Marelui Zeu cu barbă, diademat, orientat spre dreapta; este aplicată o singură contramarcă ovală (6 x 7 mm) în partea central-stângă inferioară a câmpului monetar, cu capul Athenei cu coif și panaș orientat spre dreapta.

Rv. Acvilă în poziție statică spre dreapta, cu aripile strânse, redată în interiorul unei cununi de stejar legată, în partea de jos, cu o fundă; legenda (TO)MI; magistrat monetar ?.

Catalog: Regling 1910 640, nr. 2424, tip general.

Loc de descoperire: Dobrogea *passim*.

15. AE; - ; - ; - ; Pl. 1, nr. 15.

Av. Capul Marelui Zeu cu barbă, diademat, orientat spre dreapta; sunt aplicate două contramărci; una, poziționată în jumătatea superioară stângă a câmpului monetar, redă capul lui Apollo orientat spre dreapta și este circulară (7 mm); a doua, poziționată în jumătatea inferioară a câmpului monetar, cuprinde capul zeiței Athena orientat spre dreapta și este, de asemenea, circulară (6 mm).

Rv. Complet ilizibil; probabil acvilă în poziție statică spre dreapta, cu aripile strânse, redată în interiorul unei cununi de stejar legată, în partea de jos, cu o fundă; legenda (TOMI); magistrat monetar ?.

Catalog: Regling 1910 640, nr. 2424, tip general.

Loc de descoperire: Dobrogea *passim*.

16. AE; ↓ ; 8.35 g; 25 x 24 mm.

Av. Capul Marelui Zeu cu barbă, diademat, orientat spre dreapta; sunt aplicate două contramărci; una redă capul lui Helios radiat și orientat spre dreapta, circulară (7 mm) și poziționată în partea centrală, ușor stângă, a câmpului monetar; a doua este poziționată în jumătatea central inferioară a câmpului monetar, cuprinde capul zeiței Athena orientat spre dreapta și este tot circulară (6 mm); cea cu Athena pare (nu avem certitudinea) să o suprapună pe cea cu Helios.

Rv. Complet ilizibil; probabil acvilă în poziție statică spre dreapta, cu aripile strânse, redată în interiorul unei cununi de stejar legată, în partea de jos, cu o fundă; legenda TOMI; magistrat monetar M(EN) sau M(HN).

Catalog: Regling 1910 639, nr. 2417-2418.

Loc de descoperire: Mangalia (jud. Constanța), înainte de anii 1992/1993.

Piesa a fost oferită spre vânzare instituției muzeale constănțene la sfârșitul anilor '90. Din lipsă de fonduri nu a fost achiziționată, fiind recuperate doar datele de publicare.

17. AE; ↓ ; 8.35 g; 25 x 24 mm; Pl. 2, nr. 17.

Av. Capul Marelui Zeu cu barbă, diademat, orientat spre dreapta; sunt aplicate două contramărci; una, foarte ștearsă, redă capul lui Helios radiat și orientat spre dreapta, fiind posibil circulară (7 mm) și poziționată în partea centrală ușor dreaptă a câmpului monetar; a doua este poziționată în jumătatea inferioară dreaptă a câmpului monetar, cuprinde capul zeiței Athena orientat spre dreapta și este, de asemenea, circulară (6 mm).

Rv. Complet ilizibil; probabil acvilă în poziție statică spre dreapta, cu aripile strânse, redată în interiorul unei cununi de stejar legată, în partea sa de jos, cu o fundă; legenda (TOMI); magistrat monetar ?.

Catalog: Regling 1910 640, nr. 2424, tip general.

Loc de descoperire: Dobrogea *passim*.

18. AE; - ; - ; - ; Pl. 2, nr. 18.

Av. Capul Marelui Zeu cu barbă, diademat, orientat spre dreapta; sunt aplicate trei contramărci: una prezintă capul Demetrei acoperit cu văl și orientat spre dreapta, este aproape circulară (7 x 7.5 mm) și este imprimată în partea centrală a câmpului monetar; ea suprapune o contramarcă probabil circulară cu capul acoperit cu coif al zeiței Athena, orientat spre dreapta; a treia contramarcă este circulară (7 mm) și prezintă capul lui Hermes acoperit cu *petasos*, fiind orientat spre dreapta.

Rv. Complet ilizibil; probabil acvilă în poziție statică spre dreapta, cu aripile strânse, redată în interiorul unei cununi de stejar legată, în partea de jos, cu o fundă; legenda (TOMI); magistrat monetar ?.

Catalog: Regling 1910 640, nr. 2424, tip general.

Loc de descoperire: Dobrogea *passim*.

19. AE; - ; - ; - ; Pl. 2, nr. 19.

Av. Capul Marelui Zeu cu barbă, diademat, orientat spre dreapta; sunt aplicate trei contramărci: una prezintă capul Demetrei acoperit cu văl, orientat spre dreapta, este aproape circulară (7 x 7.5 mm) și este imprimată în partea centrală a câmpului monetar; aceasta suprapune o contramarcă aproape circulară (8 x 9 mm) cu capul lui

Helios din care se mai văd doar razele; a treia contramarcă este circulară (7 mm) și prezintă capul lui Hermes acoperit cu *petasos*, fiind orientat spre dreapta.

Rv. Complet ilizibil; probabil acvilă în poziție statică spre dreapta, cu aripile strânse, redată în interiorul unei cununi de stejar legată, în partea de jos, cu o fundă; legenda (TOMI); magistrat monetar ?.

Catalog: Regling 1910 640, nr. 2424, tip general.

Loc de descoperire: Dobrogea *passim*.

20. AE; - ; - ; - ; Pl. 2, nr. 20.

Av. Capul Marelui Zeu cu barbă, diademat, orientat spre dreapta; sunt aplicate patru contramărci; una este circulară (7 mm) și prezintă capul lui Helios radiat orientat spre dreapta, foarte șters, din care nu se mai disting decât razele; alături, în câmp dreapta este imprimată alta circulară (6 mm) cu capul zeiței Athena cu coif orientat spre dreapta; a treia redă capul lui Hermes acoperit cu *petasos*, orientat spre dreapta, fiind ovală (7 x 6 mm); în dreapta apare cea cu capul Demetrei orientat spre dreapta, circulară (8 mm).

Rv. Complet ilizibil; probabil acvilă în poziție statică spre dreapta, cu aripile strânse, redată în interiorul unei cununi de stejar, legată în partea de jos, cu o fundă; legenda (TOMI); magistrat monetar HP(A).

Catalog: Regling 1910 638, nr. 2411.

Loc de descoperire: Dobrogea *passim*.

21. AE; - ; - ; - ; Pl. 2, nr. 21.

Av. Capul Marelui Zeu cu barbă, diademat, orientat spre dreapta; sunt aplicate patru contramărci; una prezintă capul lui Helios radiat, orientat spre dreapta, circulară (7 mm); a doua păstrează fragmentar spatele vălului Demetrei cu capul orientat spre dreapta, având formă circulară (7 mm); a treia contramarcă pare că redă un stup de albine sau viespi sălbatice; este aplicată o singură contramarcă circulară (7 mm) în partea inferioară dreaptă a câmpului monetar cu capul cu coif al zeiței Athena; ultima este aproape complet acoperită de cea cu stupa de albine, dar este posibil, luând în considerare dispunerea acesteia, să fie cu reprezentarea capului lui Hermes cu *petasos* (probabil tot circulară 7 mm).

Rv. Complet ilizibil; probabil acvilă în poziție statică spre dreapta, cu aripile strânse, redată în interiorul unei cununi de stejar legată, în partea sa de jos, cu o fundă; legenda (TOMI); magistrat monetar ?.

Catalog: Regling 1910 640, nr. 2424, tip general.

Loc de descoperire: Dobrogea *passim*.

22. AE; - ; - ; - ; Pl. 2, nr. 22.

Av. Capul Marelui Zeu cu barbă, diademat, orientat spre dreapta; sunt aplicate patru contramărci; una prezintă capul lui Helios radiat și orientat spre dreapta și probabil este ovală (7 x 8.5 mm); peste aceasta este imprimată o contramarcă circulară cu capul zeiței Demetra acoperit cu vâl și orientat spre dreapta (7 mm); a treia contramarcă care este și ea suprapusă de cea cu Demetra, dar o suprapune pe cea cu Helios, este circulară (7 mm) și ar putea să reprezinte capul lui Apollo sau Hermes (detaliile feței sunt tăiate de contramarca cu Demetra); a patra contramarcă este ovală (8 x 7 mm) și este posibil să fi redat capul Athenei cu coif orientat spre dreapta.

Rv. Complet ilizibil; probabil acvilă în poziție statică spre dreapta, cu aripile strânse, redată în interiorul unei cununi de stejar legată, în partea de jos, cu o fundă; legenda (TOMI); magistrat monetar ?.

Catalog: Regling 1910 640, nr. 2424, tip general.

Loc de descoperire: Dobrogea *passim*.

23. AE; - ; - ; - ; Pl. 2, nr. 23.

Av. Capul Marelui Zeu cu barbă, diademat, orientat spre dreapta; sunt aplicate patru contramărci; una prezintă probabil capul lui Helios radiat orientat spre dreapta; se mai văd doar urme ale acesteia; peste aceasta este imprimată o contramarcă circulară cu capul zeiței Demetra acoperit cu vâl și orientat spre dreapta (7 mm); a treia contramarcă este și ea suprapusă de cea cu Demetra și redă capul lui Hermes acoperit cu *petasos*, orientat spre dreapta; a patra contramarcă este circulară (7 mm) și ilustrează capul Athenei cu coif orientat spre dreapta.

Rv. Complet ilizibil; probabil acvilă în poziție statică spre dreapta, cu aripile strânse, redată în interiorul unei cununi de stejar (se păstrează urme); legenda (TOMI); magistrat monetar ?.

Catalog: Regling 1910 640, nr. 2424, tip general.

Loc de descoperire: Dobrogea *passim*.

24. AE; - ; - ; - ; Pl. 2, nr. 24.

Av. Capul Marelui Zeu cu barbă, diademat, orientat spre dreapta; sunt aplicate patru contramărci; una este circulară (8 mm) și prezintă capul lui Helios radiat și orientat spre dreapta care este imprimată peste o altă contramarcă, distrusă, care ar fi redat posibil capul lui Artemis (?) orientat spre dreapta; următoarea contramarcă, tot circulară (6 mm), prezintă capul zeiței Athena cu coif orientat spre dreapta; ultima contramarcă cuprinde capul Demetrei cu vâl orientat spre dreapta (7 mm); cea cu Helios o suprapune pe cea cu Artemis și Demetra, iar cea cu Athena pe cea cu Demetra. Succesiunea contramărcilor este următoarea: Helios, Artemis, Athena și Demetra.

Rv. Complet ilizibil; probabil acvilă în poziție statică spre dreapta, cu aripile strânse, redată în interiorul unei cununi de stejar legată, în partea de jos, cu o fundă; urme slabe ale cununii de stejar; legenda T(OMI); magistrat monetar ?.

Catalog: Regling 1910 640, nr. 2424, tip general.

Loc de descoperire: Dobrogea *passim*.

25. AE; - ; - ; - ; Pl. 2, nr. 25.

Av. Capul Marelui Zeu cu barbă, diademat, orientat spre dreapta; sunt aplicate patru contramărci: una este circulară și prezintă capul lui Helios radiat și orientat spre dreapta, din care nu se mai disting decât razele; peste aceasta este imprimată o altă contramarcă circulară (7 mm) cu capul Demetrei cu vâl orientat spre dreapta și o a treia, ovală (8 x 7 mm), cu capul lui Hermes acoperit cu *petasos* și orientat spre dreapta; a patra contramarcă, circulară, redă capul zeiței Athena cu coif orientat spre dreapta (6 mm); cele cu Demetra și Hermes sunt imprimate peste cea cu Demetra; cea cu Athena nu suprapune nicio altă contramarcă.

Rv. Complet ilizibil; probabil acvilă în poziție statică spre dreapta, cu aripile strânse, redată în interiorul unei cununi de stejar legată, în partea de jos, cu o fundă; legenda TO(MI); magistrat monetar ?.

Catalog: Regling 1910 640, nr. 2424, tip general.

Loc de descoperire: Dobrogea *passim*.

26. AE; - ; - ; - ; Pl. 2, nr. 26.

Av. Capul Marelui Zeu cu barbă, diademat, orientat spre dreapta; sunt aplicate patru contramărci: una este circulară (8 mm) și prezintă capul lui Helios radiat orientat spre dreapta, din care nu se mai distinge decât partea superioară a capului și razele; o a doua



contramarcă este circulară (7.5 mm) și prezintă capul acoperit cu văl și orientat spre dreapta al Demetrei; aceasta o suprapune pe cea de a treia, circulară (6 mm), cu capul acoperit cu coif al Athenei, orientat spre dreapta; a patra contramarcă, circulară (7 mm), este imprimată parțial peste cea cu Demetra și redă capul lui Hermes acoperit cu *petasos* orientat spre dreapta.

Rv. Complet ilizibil; probabil acvilă în poziție statică spre dreapta, cu aripile strânse, redată în interiorul unei cununi de stejar legată, în partea de jos, cu o fundă; legenda (TOMI); magistrat monetar ?.

Catalog: Regling 1910 640, nr. 2424, tip general.

Loc de descoperire: Dobrogea *passim*.

27. AE; ?; 6.24 g; 25 mm.

Av. Capul Marelui Zeu cu barbă, diademat, orientat spre dreapta; în câmp a fost aplicată o contramarcă circulară (7 mm), care prezintă, probabil, capul cu văl al Demetrei orientat spre dreapta.

Rv. Complet ilizibil; probabil acvilă în poziție statică spre dreapta, cu aripile strânse, redată în interiorul unei cununi de stejar legată, în partea de jos, cu o fundă; legenda (TOMI); magistrat monetar ?.

Catalog: Regling 1910 640, nr. 2424, tip general.

Loc de descoperire: Mangalia (jud. Constanța), înainte de anii 1992/1993.

Piesa a fost oferită spre vânzare instituției muzeale constănțene la sfârșitul anilor '90. Din lipsă de fonduri nu a fost achiziționată, fiind recuperate doar datele de publicare.

28. AE; ?; 5.51 g; 21.5 × 22.5 mm; Pl. 2, nr. 28.

Av. Capul Marelui Zeu cu barbă, diademat, orientat spre dreapta; în câmpul monetar apar trei contramărci: două sunt imposibil de identificat, fiind suprapuse; una dintre aceste contramărci este circulară (10 mm); sub aceasta, cea de a treia prezintă capul lui Hermes cu *petasos*, orientat spre dreapta; aceasta este și ea circulară (7.5 mm).

Rv. Complet ilizibil; probabil; acvilă în poziție statică spre dreapta, cu aripile strânse, redată în interiorul unei cununi de stejar legată, în partea de jos, cu o fundă; legenda (TOMI); magistrat monetar ?; aproximativ în centrul câmpului monetar o contramarcă ovală (7.29 x 8.96 mm), ilustrând, probabil, capul Athenei acoperit cu coif și panaș.

Catalog: Regling 1910 640, nr. 2424, tip general.

Loc de descoperire: Constanța, anul 1962, Edificiul Roman cu mozaic, Bolta III, caroul 4, la o adâncime de – 4.00/4.50 m.

Inv. MINAC nr. 21.606.

29. AE; ↓ ; ?; 6.6 g; 24 x 23 mm.

Av. Capul Marelui Zeu cu barbă, diademat, orientat spre dreapta; sunt aplicate trei contramărci circulare: una prezintă capul lui Helios văzut din profil radiat (8 mm); a doua redă capul zeiței Athena cu coif și panaș orientat spre dreapta (6.5 mm), în partea inferioară stângă a câmpului monetar; a treia redă, probabil, capul lui Hermes cu *petasos* orientat spre dreapta (7 mm).

Rv. Complet ilizibil; probabil acvilă în poziție statică spre dreapta, cu aripile strânse, redată în interiorul unei cununi de stejar legată, în partea de jos, cu o fundă; legenda (TOMI); magistrat monetar ?.

Catalog: Regling 1910 640, nr. 2424, tip general.

Loc de descoperire: Constanța, zona veche peninsulară.

Piesa a fost oferită spre vânzare instituției muzeale constănțene la sfârșitul anilor '90. Din lipsă de fonduri nu a fost achiziționată, fiind recuperate doar datele de publicare.

30. AE; ?; 7.65 g; 24 mm.

Av. Capul Marelui Zeu cu barbă, diademat, orientat spre dreapta; sunt aplicate patru contramărci: una prezintă capul lui Helios radiat și orientat spre dreapta și probabil este ovală; peste aceasta este imprimată o contramarcă circulară cu capul zeiței Demetra acoperit cu văl și orientat spre dreapta (7.5 mm); a treia contramarcă, care este și ea suprapusă de cea cu Demetra, dar o suprapune pe cea cu Helios, este circulară (6.5 x 7 mm) și probabil că redă capul lui Hermes cu *petasos*; a patra contramarcă este ovală (6.5 x 7 mm) și redă capul Athenei acoperit cu coif și panaș orientat spre dreapta.

Rv. Complet ilizibil; probabil acvilă în poziție statică spre dreapta, cu aripile strânse, redată în interiorul unei cununi de stejar, legată în partea de jos, cu o fundă; legenda (TOMI); magistrat monetar ?.

Catalog: Regling 1910 640, nr. 2424, tip general.

Loc de descoperire: Constanța, zona veche peninsulară.

Piesa a fost oferită spre vânzare instituției muzeale constănțene la sfârșitul anilor '90. Din lipsă de fonduri nu a fost achiziționată, doar au fost recuperate datele de publicare.

31. AE; ?; 7.30 g; 24 x 23 mm.

Av. Capul Marelui Zeu cu barbă, diademat, orientat spre dreapta; sunt aplicate trei contramărci circulare: una prezintă capul lui Helios radiat orientat spre dreapta și probabil este semi-ovală; peste aceasta este imprimată o contramarcă circulară cu capul zeiței Demetra acoperit cu văl și orientat spre dreapta (7.5 mm); a treia redă capul zeiței Athena, în partea inferioară a câmpului monetar, cu coif și panaș, orientat spre dreapta (6.5 mm); cea cu Demetra o suprapune pe cea cu Helios, iar cea cu Athena o suprapune pe cea cu Demetra.

Rv. Complet ilizibil; probabil acvilă în poziție statică spre dreapta, cu aripile strânse, redată în interiorul unei cununi de stejar legată, în partea de jos, cu o fundă; legenda (TOMI); magistrat monetar ?.

Catalog: Regling 1910 640, nr. 2424, tip general.

Loc de descoperire: Constanța, zona veche peninsulară.

Piesa a fost oferită spre vânzare instituției muzeale constănțene la sfârșitul anilor '90. Din lipsă de fonduri nu a fost achiziționată, fiind recuperate doar datele de publicare.

32. AE; ?; 7.16 g; 24 x 23 mm; Pl. 2, nr. 32.

Av. Capul Marelui Zeu cu barbă, diademat, orientat spre dreapta; sunt aplicate trei contramărci circulare: una prezintă capul zeiței Demetra acoperit cu văl și orientat spre dreapta (7.5 mm); a doua redă capul zeiței Athena, în partea inferioară stângă a câmpului monetar, cu coif și panaș, orientat spre dreapta (6.5 mm); a treia apare în partea central stângă a câmpului monetar și este neidentificabilă.

Rv. Complet ilizibil; probabil acvilă în poziție statică spre dreapta, cu aripile strânse, redată în interiorul unei cununi de stejar legată, în partea de jos, cu o fundă; legenda (TOMI); magistrat monetar ?.

Catalog: Regling 1910 640, nr. 2424, tip general.

Loc de descoperire: Constanța, zona veche peninsulară.

Piesa a fost oferită spre vânzare instituției muzeale constănțene la sfârșitul anilor '90. Din lipsă de fonduri nu a fost achiziționată, fiind recuperate doar datele de publicare.

33. AE; ?; 6.99 g; 24 x 23.5 mm.

Av. Capul Marelui Zeu cu barbă, diademat, orientat spre dreapta; sunt aplicate trei contramărci: una este ovală (6.5 x 7.5 mm) și credem că prezintă capul zeiței Athena cu coif și panaș orientat spre dreapta; ea suprapune o altă contramarcă circulară de 6 mm ilizibilă; a treia apare în partea central dreaptă a câmpului monetar și este tot ilizibilă.

Rv. Complet ilizibil; probabil acvilă în poziție statică spre dreapta, cu aripile strânse, redată în interiorul unei cununi de stejar legată, în partea de jos, cu o fundă; legenda (TOMI); magistrat monetar ?.

Catalog: Regling 1910 640, nr. 2424, tip general.

Loc de descoperire: Constanța, zona veche peninsulară.

Piesa a fost oferită spre vânzare instituției muzeale constănțene la sfârșitul anilor '90. Din lipsă de fonduri nu a fost achiziționată, fiind recuperate doar datele de publicare.

34. AE; ? ; 6.97 g; 24 mm.

Av. Capul Marelui Zeu cu barbă, diademat, orientat spre dreapta; sunt aplicate trei contramărci circulare: una prezintă capul zeiței Demetra acoperit cu văl și orientat spre dreapta (7.5 mm); a doua redă capul zeiței Athena în partea inferioară stângă a câmpului monetar, cu coif și panaș, orientat spre dreapta (6.5 mm); a treia redă capul lui Hermes cu *petasos* orientat spre dreapta (7 mm).

Rv. Probabil acvilă în poziție statică spre dreapta, cu aripile strânse, redată în interiorul unei cununi de stejar (se văd ramurile cununii) legată, în partea de jos, cu o fundă; legenda (TOMI); magistrat monetar ?.

Catalog: Regling 1910 640, nr. 2424, tip general.

Loc de descoperire: Constanța, zona veche peninsulară.

Piesa a fost oferită spre vânzare instituției muzeale constănțene la sfârșitul anilor '90. Din lipsă de fonduri nu a fost achiziționată, fiind recuperate doar datele de publicare.

35. AE; 6.31 g; 23 x 22 mm.

Av. Capul Marelui Zeu cu barbă, diademat, orientat spre dreapta; sunt aplicate două contramărci circulare ilizibile.

Rv. Probabil acvilă în poziție statică spre dreapta, cu aripile strânse, redată în interiorul unei cununi de stejar (se văd urme ale cununii) legată, în partea de jos, cu o fundă; legenda (TOMI); magistrat monetar ?.

Catalog: Regling 1910 640, nr. 2424, tip general.

Loc de descoperire: Mangalia (jud. Constanța), înainte de anii 1992/1993.

Piesa a fost oferită spre vânzare instituției muzeale constănțene la sfârșitul anilor '90. Din lipsă de fonduri nu a fost achiziționată, fiind recuperate doar datele de publicare.

### **Tip monetar Dioscuri**

36. AE; ♂; 8.04 g; 21.5 × 23.5 mm; Pl. 3, nr. 36.

Av. Capetele Dioscurilor cu bonete înstelate orientate spre dreapta; cerc perlat; aproximativ în partea centrală a fost aplicată o contramarcă ovală (9 × 10 mm) cu capul Demetrei acoperit cu văl, orientat spre dreapta.

Rv. Caii Dioscurilor mergând la pas spre dreapta; legenda: (TOMI)/ΠΟCEI; cerc perlat.

Catalog: Regling 1910 646, nr. 2460; Sutz 1912-1913 373, nr. 63.

Loc de descoperire: Constanța, anul 1960, Edificiul Roman cu Mozaic, Bolta I (în mortarul tavanului de boltă surpat).

Inv. MINAC 21.632.

37. AE; ↑; 7.67 g; 23 x 20.5 mm; Pl. 3, nr. 37.

Av. Capetele Dioscurilor cu bonete înstelate orientate spre dreapta; este aplicată o contramarcă ovală (7 x 8 mm) cu capul Demetrei acoperit cu văl orientat spre dreapta.

Rv. Caii Dioscurilor mergând la pas spre dreapta; legenda: TOMI/ΠΟCEI.

Catalog: Regling 1910 646, nr. 2460; Sutz 1912-1913 373, nr. 63.

Loc de descoperire: Constanța, debutul anilor '90 ai secolului al XX-lea, cartier Chiliei.

Piesa a fost oferită spre vânzare instituției muzeale constănțene la sfârșitul anilor '90. Din lipsă de fonduri nu a fost achiziționată, fiind recuperate doar datele de publicare.

38. AE; ↑ ; 7.39 g; 22 x 19.5 mm; Pl. 3, nr. 38.

Av. Capetele Dioscurilor cu bonete înstelate orientate spre dreapta; sunt aplicate două contramărci ușor ovale (8 x 9 mm, respectiv 7,5 x 9 mm); prima redă capul lui Hermes cu *petasos* orientat spre dreapta; a doua contramărcă, redă probabil, capul cu coif al zeiței Atena orientat spre dreapta; contramărcile sunt puțin vizibile, fiind foarte șterse.

Rv. Caii Dioscurilor mergând la pas spre dreapta; legenda: (TOMI)/(ΠΟCEI); cerc perlat.

Catalog: Regling 1910 646, nr. 2460; Sutz 1912-1913 373, nr. 63.

Loc de descoperire: Dobrogea *passim*.

39. AE; ↑ ; 7.30 g; 22.5 x 20.5 mm; Pl. 3, nr. 39.

Av. Capetele Dioscurilor cu bonete înstelate orientate spre dreapta; sunt aplicate două contramărci ușor ovale (8 x 9 mm, respectiv 7.5 x 9 mm); prima redă capul cu coif al zeiței Athena orientat spre dreapta; a doua contramărcă (foarte ștersă și cvasi acoperită de cea cu Athena), redă probabil, capul lui Hermes acoperit cu *petasos* orientat spre dreapta; cea cu Athena o suprapune pe cea cu Hermes.

Rv. Caii Dioscurilor mergând la pas spre dreapta; legenda: TOMI / (ΠΟCEI); cerc perlat.

Catalog: Regling 1910 646, nr. 2460; Sutz 1912-1913 373, nr. 63.

Loc de descoperire: Constanța, anii '70 ai secolului al XX-lea.

Piesa a fost oferită spre vânzare instituției muzeale constănțene la sfârșitul anilor '90. Din lipsă de fonduri nu a fost achiziționată, fiind recuperate doar datele de publicare.

40. AE; ?; - ; - ; Pl. 3, nr. 40.

Av. Capetele Dioscurilor cu bonete înstelate orientate spre dreapta; sunt aplicate două contramărci în partea centrală a câmpului: una redă capul lui Hermes acoperit cu *petasos*, orientat spre dreapta (10 mm); a doua contramărcă redă probabil capul zeiței Demetra acoperit cu văl, orientat spre dreapta; contramărcă cu Hermes o suprapune pe cea cu Demetra.

Rv. Detalii iconografice majoritar distruse; totuși se pot distinge siluetele cailor Dioscurilor mergând la pas spre dreapta; legenda: (TOMI) / ΠΟ(CEI); urme de cerc perlat.

Catalog: Regling 1910, 646 nr. 2460; Sutz 1912-1913 373, nr. 63.

Loc de descoperire: Dobrogea *passim*.

41. AE; ⚡; 6.96 g; 22 x 20 mm; Pl. 3, nr. 41.

Av. Capetele Dioscurilor cu bonete înstelate orientate spre dreapta; sunt aplicate două contramărci: una circulară (de 7 mm), cu capul zeului Apollo cu cunună de lauri orientat spre dreapta și alta, tot circulară (de 7 mm), cu capul zeiței Atena cu coif, orientat spre dreapta.

Rv. Caii Dioscurilor mergând la pas spre dreapta; legenda: (TOMI) / ΠΟ(CEI).

Loc de descoperire: Constanța, anii '80 ai secolului al XX-lea.

Catalog: Regling 1910 646, nr. 2460; Sutz 1912-1913 373, nr. 63.

Piesa a fost oferită spre vânzare instituției muzeale constănțene la sfârșitul anilor '90. Din lipsă de fonduri nu a fost achiziționată, fiind recuperate doar datele de publicare.

42. AE; ↓ ; 6.88 g; 23 x 21 mm; Pl. 3, nr. 42.

Av. Capetele Dioscurilor cu bonete înstelate orientate spre dreapta; este aplicată o contramărcă ovală (7.5 x 9 mm) cu capul zeiței Atena cu coif orientat spre dreapta.

Rv. Caii Dioscurilor mergând la pas spre dreapta; legenda: TOMI / ΠΟCE(I); cerc perlat.

Catalog: Regling 1910 646, nr. 2460; Sutz 1912-1913 373, nr. 63.

Loc de descoperire: Constanța, anul 1987 ?.

Piesa a fost oferită spre vânzare instituției muzeale constănțene la sfârșitul anilor '90. Din lipsă de fonduri nu a fost achiziționată, fiind recuperate doar datele de publicare.

43. AE; ↑ ; 6.78 g; 23 mm; Pl. 3, nr. 43.

Av. Capetele Dioscurilor cu bonete înstelate orientate spre dreapta; sunt aplicate două contramărci: una ovală (7.5 x 9 mm), este cu capul zeiței Atena cu coif orientat spre dreapta; alta circulară (6.5 mm), este foarte greu de precizat, fiind probabil Demetra.

Rv. Caii Dioscurilor mergând la pas spre dreapta; legenda: TO(MI)/(Π)O(CEI); cerc perlat.

Catalog: Regling 1910 646, nr. 2460; Sutz 1912-1913 373, nr. 63.

Loc de descoperire: Constanța, înainte de anul 1980 ?, posibil dintr-un mormânt apărut fragmentar în profilul unui șanț îngust de pe bulevardul Lăpușneanu (anterior Cerealelor ?).

Piesa a fost oferită spre vânzare instituției muzeale constănțene la sfârșitul anilor '90. Din lipsă de fonduri nu a fost achiziționată, fiind recuperate doar datele de publicare.

44. AE; ↑ ; 6.62 g; 22.5 x 23 mm; Pl. 3, nr. 44.

Av. Capetele Dioscurilor cu bonete înstelate orientate spre dreapta; sunt aplicate două contramărci în partea centrală superioară și inferioară a câmpului; prima redă bustul lui Hermes cu bonetă orientat spre dreapta (10 mm); a doua contramarcă redă capul zeiței Demetra acoperit cu vâl, orientat spre dreapta (8.5 x 8 mm); contramarcă cu Demetra o suprapune pe cea cu Hermes.

Rv. Detalii iconografice majoritar distruse; totuși se pot distinge siluetele cailor Dioscurilor mergând la pas spre dreapta; legenda: (TOMI) / ΠOCEI; urme de cerc perlat.

Catalog: Regling 1910 646, nr. 2460; Sutz 1912-1913 373, nr. 63.

Loc de descoperire: Dobrogea *passim*.

45. AE; ?; 5.97 g; 22 x 19,5 mm; Pl. III, nr. 45.

Av. Urme slabe ale capetelor celor doi Dioscuri cu bonete înstelate orientate spre dreapta; aproximativ în partea centrală au fost aplicate două contramărci: prima contramarcă, ovală, redă capul unui personaj masculin, orientat spre dreapta care ar putea fi Apollo (9 x 11 mm); a doua contramarcă, greu lizibilă, redă câteva raze care l-ar putea indica pe Helios (9 mm), fiind imprimată chiar în marginea câmpului monetar, contramarcă nu s-a păstrat prea bine; aceasta suprapune contramarcă cu Apollo.

Rv. În totalitate șters; (cailor Dioscurilor mergând la pas spre dreapta); legenda: (TOMI)/(ΠOCEI).

Catalog: Regling 1910 646, nr. 2460; Sutz 1912-1913 373, nr. 63.

Loc de descoperire: Dobrogea *passim*.

### **Tip Zeus**

46. AE; ↙ ; 5.26 g; 22 mm; Pl. 3, nr. 46.

Av. Capul lui Zeus, cu barbă, panglică și cunună; cerc perlat; în partea inferioară dreaptă a câmpului monetar o contramarcă cu o roată, cu un număr neprecizat de spițe cu raze dispuse contrar direcției limbilor de ceas<sup>2</sup>.

Rv. Două protome de cai (ai Dioscurilor) cu câte o stea (cu 8 raze) deasupra fiecăruia; sub protome legenda TOMI; cerc perlat.

Catalog: Pick 1898 646, nr. 2461; Netzhammer 1912 494; Moisil 1912 28, nr. 61, 63.

---

<sup>2</sup> Trimiterea la contramarcă prezintă o găsim la Regling 1910 646, nr. 2461, pl. V, nr. 10 și Gerasimov 1946 63, nr. 1, pl. 26, 13.

Loc de descoperire: Constanța, 1962, Edificiul roman cu mozaic, Bolta XI, - 4.00/-4.50 m.  
Inv. MINAC nr. 21.605.

## HISTRIA

### Tip monetar Demetra?

47. AE; ?; 6.18 g; 22.5 x 23.5 mm; Pl. 3, nr. 47.

Av. Probabil capul Demetrei cu cunună de spice și văl orientat spre dreapta; sunt aplicate două contramărci; prima în partea stângă centrală a câmpului cu un cap masculin radiat (probabil Helios), orientat spre dreapta (7 x 5 mm); a doua apare în partea centrală ușor dreaptă a câmpului și redă capul cu coif al Athenei orientat spre dreapta (9 mm); cea cu Helios o suprapune pe cea cu Hermes.

Rv. (Acvilă pe delfin orientați spre stânga); legenda (ΙΣΤΡΙΗ).

Catalog: Pick 1898 168, nr. 473-475, tip general.

Observație: moneda este fisurată din cauza procedurii de imprimare a celor două contramărci.

Loc de descoperire: Dobrogea *passim*.

48. AE; - ; - ; - ; Pl. 4, nr. 48.

Av. Probabil capul Demetrei cu cunună de spice și văl orientat spre dreapta; are cel puțin trei contramărci: în partea superioară a câmpului monetar se vede marginea unei mări; apoi una mai mică cu margini aproape complete, care a fost acoperită de una mare în câmp stânga jos, cu capul lui Hermes cu *petasos* orientat spre dreapta; lângă Hermes, în câmp dreapta, o alta mai mică, cu un cap spre dreapta, care pare tot Hermes.

Rv. (Acvilă pe delfin orientați spre stânga); legenda (ΙΣΤΡΙΗ); o singură contramărcă, cu un cap spre dreapta cu o pălărie, probabil Hermes sau un personaj bărbos cu o căciulă mare pe cap (Marele Zeu?).

Catalog: Pick 1898, nr. 473-475, tip general.

Loc de descoperire: Dobrogea *passim*.

### Tip monetar Apollo ?

49. AE; ?; 3.93 g; 20.9 x 21.8 mm; Pl. 4, nr. 49.

Av. Probabil capul lui Apollo laureat și orientat spre dreapta; aproximativ în partea centrală a câmpului o contramărcă ovală (10.5 x 9 mm) cu reprezentarea capului lui Apollo (?) orientat spre dreapta.

Rv. (Acvilă pe delfin orientați spre stânga); legenda (ΙΣΤΡΙΗ).

Catalog: Pick 1898, 476a var.

Loc de descoperire: Constanța, anul 1960, Edificiul Roman cu Mozaic, Bolta I, caroul 8.

Inv. MINAC 21.761.

50. AE; - ; - ; - ; Pl. 4, nr. 50.

Av. Probabil capul lui Apollo laureat și orientat spre dreapta; apar trei contramărci: una cu un poanson mic redă un atribut neidentificat, dar poate fi un ciorchine de strugure din secolul I p. Chr. care nu trebuie neapărat confundat cu un defect de ștanță; a doua contramărcă redă capul Demetrei cu văl orientat spre dreapta; ultima prezintă capul lui Hermes cu *petasos* orientat spre dreapta; contramărcă cu Hermes o suprapune pe cea cu Demetra.

Rv. (Acvilă pe delfin orientați spre stânga); legenda (ΙΣΤΡΙΗ); este prezentă o contramărcă aproximativ circulară cu capul lui Hermes cu *petasos* (?), deși nu este exclus ca personajul să fie bărbos și cu o căciulă mare pe cap (Marele Zeu?).

Catalog: Pick 1898 168, 476a var.

Loc de descoperire: Dobrogea *passim*.

## **CALLATIS**

### **Tip Demetra**

51. AE; ↑; 5.84 g; 20 x 19 mm; Pl. 4, nr. 51.

Av. Capul Demetrei cu o cunună de spice orientat spre dreapta; în partea central stângă a câmpului monetar o contramarcă circulară (6.5 mm) cu simbolul roții cu opt spițe.

Rv. Cunună de spice; în centrul lor magistratul ΔI; în partea superioară a câmpului monetar legenda KAΛΛ(ATI).

Catalog: Pick 1898 101, nr. 225; Mušmov 1912 23, nr. 227.

Loc de descoperire: Izvoarele, jud. Constanța, anul 1994.

Inv. MINAC nr. 59.163.

52. AE; ↗; 5.79 g; 21 x 19.5 mm; Pl. 4, nr. 52.

Av. Capul Demetrei cu o cunună de spice orientat spre dreapta; în partea central stângă a câmpului monetar o contramarcă circulară (6.5 mm) cu simbolul roții cu o opt spițe.

Rv. Cunună de spice; în centrul lor magistratul ΔI; în partea superioară a câmpului monetar legenda KAΛΛ(ATI).

Catalog: Pick 1898 101, nr. 225; Mušmov 1912 23, nr. 227.

Loc de descoperire: Izvoarele, jud. Constanța, anul 1994.

Inv. MINAC nr. 59.160.

### **Tip Dionysos**

53. AE; ↑; 4.85 g; 21 x 20 mm; Pl. 4, nr. 53.

Av. Capul lui Dionysos tânăr, cu o cunună de iederă, orientat spre dreapta; o contramarcă circulară (5 mm) cu capul zeiței Artemis în partea inferioară a câmpului monetar.

Rv. Urme ale cununii de iederă, (în dreapta *thyrsos*); legenda (K)AΛ(ΛA) ?; monogramă ?.

Catalog: Pick 1898 101, nr. 223 (cu monogramă neclară).

Loc de descoperire: Izvoarele, jud. Constanța, anul 1994.

Inv. MINAC nr. 59.158.

\*

Pe coastele de vest și nord-vest ale bazinului pontic contramarcarea a fost preferată pe monedele de bronz<sup>3</sup>. Dintre cele trei polis-uri, Callatisul și Tomisul dețin o mare varietate de contramărci, fiind imprimate cu precădere piesele de bronz de modul mare și mijlociu. Histria a contramărcat tot emisiunile de bronz, activitatea sa fiind în acest sens mult mai discretă, asupra monedelor de dimensiuni mari din tipurile Apollo, Demetra și Apollo pe *omphalos*. Callatis a contramărcat patru tipuri monetare și anume Herakles, Demetra, Dionysos și Apollo. Monetăria din Tomis a imprimat pe tipurile cu Apollo, Marele Zeu, Dioscurii, Demetra și Zeus.

Acest procedeu putea fi aplicat asupra monedelor locale sau a celor venite din afara pieței locale, aparținând altor centre grecești emitente de monedă. Procesul mecanic de contramarcare a unor monede se impunea atunci când orașul, din necesități economice, avea o nevoie imediată de numerar (de Callatay 1999 110). Cu alte cuvinte, o monedă demonetizată putea fi din nou acceptată, dacă primea una sau mai multe contramărci. De asemenea, procedeul, în anumite condiții, asigura o supraevaluare a unor emisiuni locale în raport cu monedele altor centre concurente (Mørkholm 1982, 298-300).

În articol au fost strânse monede bătute în monetăriile respective, din tipurile Apollo, Marele Zeu și Zeus de la Tomis, Demetra și Dionysos de la Callatis, Apollo și

---

<sup>3</sup> Pentru monetăria de la Olbia vezi Stolba 2005 395-403; pentru monetăriile de la Odessos, Mesambria și Apollonia Pontica la Topalov 1997.

Demetra de la Histria, pe care au fost imprimate la cald mai multe contramărci (una, două, trei și chiar patru). Mai exact au fost introduse în catalog patru monede din tipul Apollo/trepied, 31 din tipul Marele Zeu, zece din tipul Dioscurii și o piesă din tipul Zeus de modul mijlociu. De la Callatis sunt prezente tipul Demetra (două exemplare) și Dionysos/cunună de iederă (un exemplar). În sfârșit, Histria este prezentă prin patru exemplare care ar putea aparține tipurilor Demetra și Apollo de modul mare, specifice perioadei elenistice târzii și care au circulat prin contramarcare și în prima parte a secolului I p. Chr.

Pentru ilustrarea contramărcilor au fost folosite imaginile din arta greacă a unor divinități reprezentative pentru lumea religioasă locală și zonală, așa cum sunt Helios<sup>4</sup>, Demetra, Hermes, Atena, Apollo, Marele Zeu etc. (identificate conform cu cele prezente în catalogul de față, în ciuda stării lor majoritar precare de conservare). Portretele respective au fost executate de meșteri gravori sau artiști bine calificați care, cu mare probabilitate, vor rămâne necunoscuți (Sutherland 1992 72). Ele sunt adaptate formei circulare a monedei, tratându-se cu foarte mare atenție, fiecare detaliu și orientarea din profil spre dreapta. Toate sunt ilustrate prin capul corespunzător însoțit de atribute (raze, cască cu sau fără pană, *petasos* etc.). Dimensiunile contramărcilor sunt variabile, chiar și pentru aceeași divinitate, în fapt aceeași contramarcă. Și atunci fie sunt contramarcate în orașe diferite, fie centrul respectiv a ales două poansoane diferite la un interval de timp destul de scurt pentru a separa unele reforme monetare efectuate cu chipul aceleiași zeități sau chiar în cadrul aceleiași reforme monetare. În sfârșit, o parte a contramărcilor par a fi imprimate la o dată îndepărtată de momentul emiterii monedei propriu-zis. Dar, tot atât de valabilă este și posibilitatea ca altele să fie imprimate în paralel cu circulația respectivului tip monetar sau foarte curând după reducerea activității sale.<sup>5</sup> De asemenea, ce se mai poate observa pe toate cele 55 de exemplare este distrugerea „tabloului” iconografic de pe reversul lor, „plesnirea” pastilei monedei și crearea unor fisuri adânci în flan, nerespectarea unei anumite simetrii de execuție și poziționare etc.

La tipul Apollo au fost identificate mai multe perechi de contramărci pe avers, fie câte două contramărci imprimate (Helios/Hermes), fie câte trei (Demetra și alte două ilizibile). Tipul Marele Zeu prezintă pe avers fie o singură contramarcă (Athena sau Demetra), apoi trei perechi de câte două (Helios/Athena; Demetra/Hermes și Apollo/Athena), apoi cinci perechi de câte trei (Helios/Demetra/Athena; Demetra/Athena/Hermes; Demetra/Helios/Hermes; Helios/Hermes/Athena și Helios/Hermes/Hermes) și patru perechi de câte patru contramărci (Athena/Helios/Hermes/Hermes; Helios/Artemis/Athena/Demetra; Helios/Demetra/Hermes/Hermes și Helios/Demetra/Athena/Hermes).<sup>6</sup>

La tipul Dioscurii, reținem o contramarcă pe avers (Demetra sau Athena), patru perechi de câte două (Hermes/Athena; Hermes/Demetra; Apollo/Athena și Athena/Demetra). La Callatis cele două monede din tipul Demetra, dețin doar o contramarcă pe avers (roată cu opt spițe), la fel ca și piesa din tipul Dionysos/cunună de iederă (Artemis). Piese histriene din tipurile Demetra și Apollo se diferențiază de cele imprimate la Tomis și Callatis prin apariția unor contramărci și pe reversul acestora. Cele din tipul Demetra păstrează pe avers de două ori câte două contramărci (Helios/Athena și Hermes/Hermes) plus o contramarcă pe revers, probabil cu chipul Marelui Zeu. Aceeași contramarcă și tot pe revers apare și pe un exemplar din tipul Apollo, care mai prezenta pe avers trei alte contramărci (probabil un ciorchine de

<sup>4</sup> Folosirea contramărcii cu zeul Helios poate avea legătură cu pătrunderea acestui cult în zona de vest și nord-vest a Pontului Euxin în perioada elenistică (cu precădere între 200 și 150 a. Chr.), conform Talmațchi 2019 587-599.

<sup>5</sup> Pentru Histria vezi la Marin 2013-2014 27-28.

<sup>6</sup> Ordinea în enumerare a contramărcilor nu este și cea cronologică de imprimare a lor pe fiecare monedă.



struguri/Demetra/Hermes). În sfârșit, o altă piesă din același tip monetar prezintă pe avers o contramarcă cu Apollo.

Trebuie spus că, pe lângă contramărcile locale, exemplarul tomitan din tipul Zeus prezintă o contramarcă cu roata cu spițe, care este posibil să aparțină Messembriei (Gerasimov 1946 63, nr. 1, pl. 26, nr. 13). Cu prilejul altor piese publicate, s-a observat că roata are patru, cinci sau șase spițe. Ea apare poziționată haotic: central dreapta, central stânga sau direct pe centru (de cele mai multe ori în partea stângă inferioară a câmpului monetar, în spatele sau direct pe ceafa personajului) (Pick 1898 646, nr. 2461; Netzhammer 1912 494; Moisil 1912 28, nr. 61, 63; Preda, Nubar 1973 135, nr. 768 etc.).

Cele 53 de monede de bronz sunt descoperite la Constanța/Tomis (jud. Constanța), Izvoarele (jud. Constanta), Mangalia/Callatis (jud. Constanța), Palazu Mic (com. Gura Dobrogei, jud. Constanța) și Dobrogea *passim* (aproape 50% din ex.). Este de precizat faptul că monedele din Constanța provin, printre altele, din săpăturile arheologice efectuate la Edificiul Roman cu Mozaic din anii 1960-1962<sup>7</sup>, iar cele de la Mangalia fac parte dintr-un mic depozit funerar recuperat probabil în totalitate în anii '70-'80 ai secolului trecut. Acesta din urmă ar fi format din cel puțin 6 exemplare de bronz din tipul Marele Zeu descoperite înainte de anul 1990 (referința este generală tip, anii '80 ai secolului al XX-lea, fiind păstrate până la un moment dat într-o colecție privată locală generalistă ce conținea inclusiv bancnote, monede moderne, silexuri etc.) în Mangalia<sup>8</sup>. Acestea ar fi apărut în anul 1982 la intersecția străzilor Vasile Pârvan cu Șoseaua Constanței, prilejuită de efectuarea unor lucrări în zonă<sup>9</sup>.

Folosirea procedurii contramărcării în perioada elenistică ne relevă faptul că cetățile se aflau în incapacitatea de a-și mai procura, local sau din import, resurse de metal pentru baterea altor monede necesare procesului economic și comercial. De aceea apelau la mijloace excepționale, oferind unor monede deja imprimate iconografic pe avers și revers noi valori ca mijloace de schimb, în funcție de necesitățile existente pe plan local. Acest fenomen monetar este încurajat de criza generală petrecută în spațiul vest-pontic în perioada elenistică târzie, fiind un simptom al acesteia. De altfel, cele mai multe dintre contramărcile prezente pe exemplarele din catalog aparțin secolului I a. Chr., unele circulând și în prima jumătate a secolului I p. Chr., datorită faptului că monetările locale din Histria, Callatis și Tomis au trebuit să se adapteze la noile condiții existente prin efectuarea unor „reforme monetare” urgente și repetative în susținerea factorilor economici și comerciali<sup>10</sup>.

---

<sup>7</sup> Despre cercetările arheologice de la Edificiul roman cu mozaic vezi Canarache 1960 227-239; Canarache 1970 *passim*; Rădulescu 1970 52-56.

<sup>8</sup> Ca urmare a faptului că descoperirea era deja foarte veche nu se mai cunoaștea dacă toate piesele depozitului au fost recuperate sau dacă mai erau și altele care nu au intrat în posesia cumpărătorului ad-hoc. De aceea am preferat să folosim forma „cel puțin șase exemplare de bronz”.

<sup>9</sup> Vom relua cu alt prilej separat discuția privind acest posibil depozit monetar; pentru alte descoperiri monetare din Mangalia de până în anii '90 ai secolului al XX-lea vezi și Talmațchi 2017 275-305.

<sup>10</sup> Cu mult timp în urmă s-a afirmat posibilitatea existenței unor reforme financiare succesive în cadrul atelierului tomitan, spre exemplu la Regling 1910 604.

## Bibliografie

- de Callatay 1999 – Fr. de Callatay, *Fiscalité et monnayage dans l'oeuvre de Georges Le Rider*, în *Travaux de Numismatique Grecque offerts a Georges Le Rider*, édité par Michel Amandry et Silvia Hurter avec la collaboration de Denyse Bérend, London, 1999, pp. 109-121.
- Canarache 1960 – V. Canarache, *L'Édifice à mosaïque découvert devant le port de Tomis*, în *StCl* 3, 1960, pp. 227-239.
- Canarache 1970 – V. Canarache, *Edificiul cu mozaic din Tomis*, Constanța, 1970.
- Gerasimov 1946 – T. Gerasimov, *Antičnite s kontramarki ot Dolna Mizija i Trakija*, în *IAI* 15, 1946, pp. 50-81.
- Marin 2013-2014 – S. Marin, *Istrian autonomous coins from the Ion Donoiu collection*, în *CN* 19-20, 2013-2014, pp. 15-42.
- Moisil 1912 – C. Moisil, *Creșterea colecțiilor*, *Analele Academiei Române*, 21, octombrie-decembrie, 1912, pp. 235-337.
- Mørkholm 1982 – O. Mørkholm, *Some reflections on the production and use of coinage in Ancient Greece*, în *Historia* 21, 1982, pp. 290-305.
- Mušmov 1912 – N. Mušmov, *Antičnite moneti na Balkanskija poluoströv i monetite na bălgarskite țare*, Sofia, 1912.
- Netzhammer 1912 – R. Netzhammer, *Ce-mi povestesc monetele mele din Tomis?*, în *Revista Catolică* 1, 1912, pp. 487-503.
- Pick 1898 – B. Pick, *Die Antiken Münzen Nord-Griechelands. Die antiken Münzen von Dacien und Moesien*, 1. Berlin, 1898.
- Preda, Nubar 1973 – C. Preda, H. Nubar, *Histria III. Descoperiri monetare 1914-1970*, București, 1973.
- Rădulescu 1970 – A. Rădulescu, *Date tehnice despre edificiul cu mozaic din Constanța*, în *BMI* 39, 1970, pp. 52-56.
- Regling 1910 – K. Regling, *Die Antiken Münzen Nord-Griechelands, Die antiken Münzen von Dacien und Moesien, 2.1., Die Münzen von Odessos und Tomis*, Berlin, 1910.
- Ruzicka 1917 – L. Ruzicka, *Inedita aus Moesia Inferior*, în *NZ* 50, 1917, pp. 73-173.
- Stolba 2005 – V. F. Stolba, *Monetary crises in the early Hellenistic poleis of Olbia, Chersonesos and Pantikapaion: a re-assessment*, în C. Von Alfaro, C. Marcos, P. Otero (eds.) *XIII Congreso Internacional de Numismática Madrid, 2003, Actas-Proceedings-Actes*, Madrid, 2005, 1, pp. 395-403.
- Sutherland 1992 – C. H. V. Sutherland, *Arte nella moneta. Estetica nelle monete dalla Grecia Antica ai giorni nostri*, Genova, 1992.
- Sutzu 1912-1913 – M. C. Sutzu, *Monete inedite din orașele noastre pontice (Tomis, Kallatis, Istros)*, în *AARMSI* 35, 1912-1913, pp. 362-385.
- Talmațchi 2008 – G. Talmațchi, *Despre contramarcarea monedelor orașelor vest-pontice dobrogene în epocă autonomă*, în *CN* 14, 2008, pp. 155-188.
- Talmațchi 2011 – G. Talmațchi, *Monetăriile orașelor vest-pontice Histria, Callatis și Tomis în epocă autonomă (iconografie, legendă, metrologie, cronologie și contramarcare)*, Cluj-Napoca, 2011.
- Talmațchi 2017 – G. Talmațchi, *Pentru o restitutio in integrum – Despre câteva descoperiri elenistice din jurul jumătății secolului al XX-lea*, în *RCAN* 3, 2017, pp. 275-305.
- Talmațchi 2019 – *Monnaies et divinités. Remarques sur le culte d'Hélios à Istros à la basse époque hellénistique*, în V. Cojocaru, D. Braund, T. Castelli, L. Grumeza, A. I. Pázsint, L. Ruscu (eds.), *Advances in ancient Black Sea studies: Histography, Archaeology and Religion, PONTICA ET MEDITERRANEA*, vol. 8, , Cluj-Napoca, pp. 587-599.
- Topalov 1997 – S. Topalov, *Prinos kăm proučvane kontramarkite na zapadnopontijskite-gradove Apolonija, Mesambrija i Odessos III.-I. v. pr. n. e.*, Sofia, 1997.

### **Explicația planșelor / Explanation of the plates**

Planșa 1 – Descoperiri monetare tomitane din tipurile Apollo (1-4) și Marele Zeu (5-6, 8, 11-15).

*Plate 1 – Tomis monetary findings of the Apollo (1-4) and of the Great God types (5-6, 8, 11-15).*

Planșa 2 – Descoperiri monetare tomitane din tipul Marele Zeu.

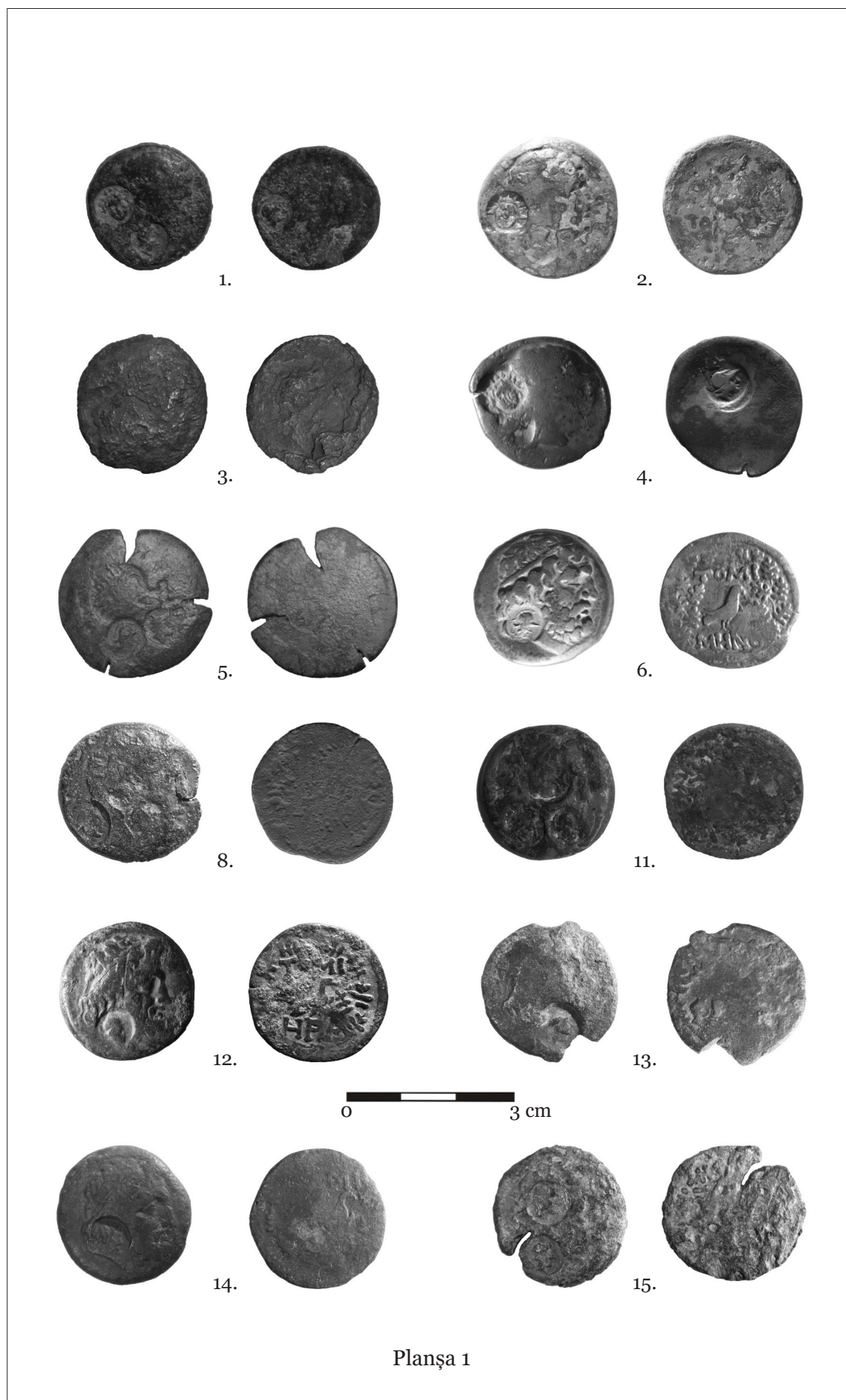
*Plate 2 – Tomis monetary findings of the Great God type.*

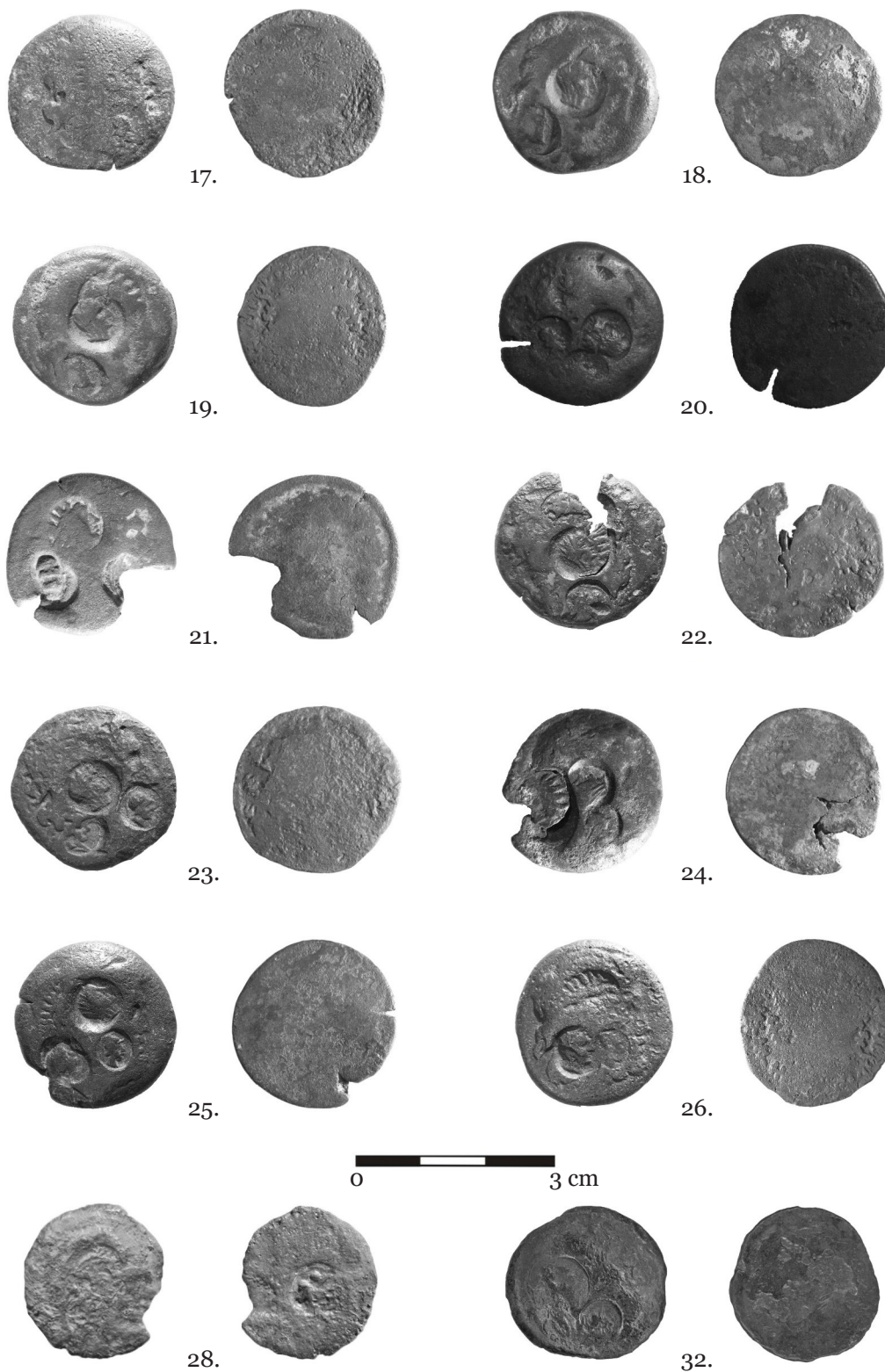
Planșa 3 – Descoperiri monetare tomitane (din tipurile Dioscuri : 36-45 și Zeus: 46) și Histriene (tip Demetra: 47).

*Plate 3 – Tomis monetary findings (of the Dioscurii type: 36-45 and of Zeus type: 46) and Istros monetary findings (Demeter type: 47).*

Planșa 4 – Descoperiri monetare histriene (din tipurile Demetra: 48 și Apollo: 49-50) și callatiene (din tipurile Demetra: 51-52 și Dionysos/cunună: 53).

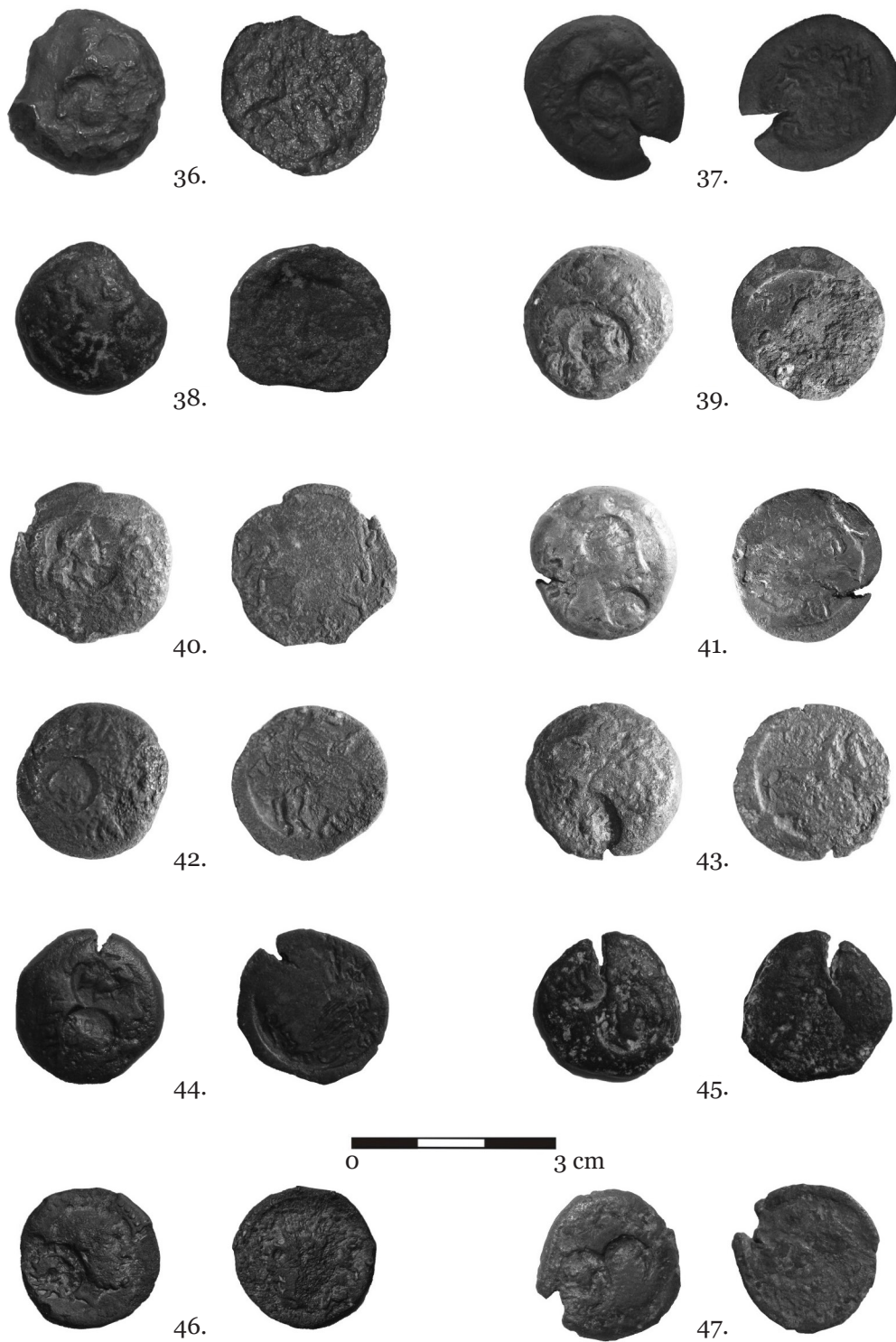
*Plate 4 – Istros monetary findings (Demeter type: 48 and Apollo type: 49-50) and Kallatis monetary findings (Demeter type: 51-52 and Dionysus/wreath type: 53).*



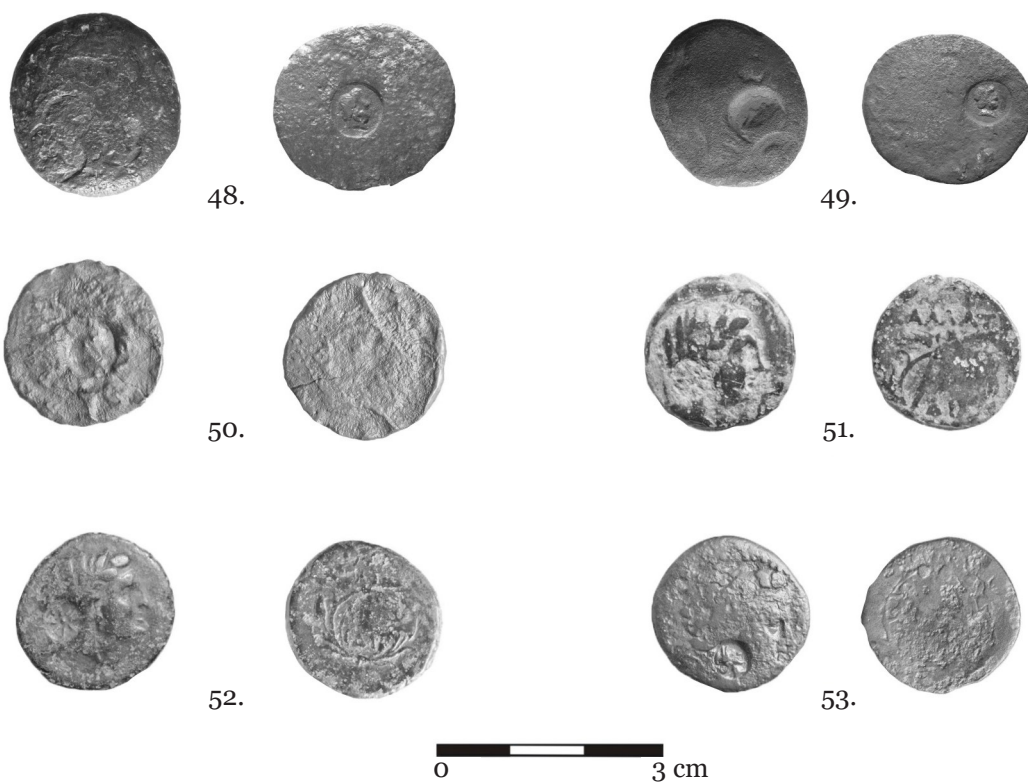


Planşa 2





Planşa 3



Planşa 4

