

TEZAUROL DE MONEDE DE TIP FILIP AL III-LEA ARRHIDAEUS. DESCOPERIT LA OPTĂȘANI, JUD. OLT

de CARMEN MARIA PETOLESCU

În anul 1971, în timpul lucrărilor agricole, s-au descoperit în satul Optășani (com. Alunișu, jud. Olt), 6 tetradrahme, imitații de tip Filip al III-lea Arrhidæus¹. Ulterior, acestea au fost achiziționate de către Muzeul de Istorie al Republicii Socialiste România (MIRSR), unde se păstrează și în prezent (nr. inv. 47864-47869).

Pentru precizarea locului de descoperire, precum și în vederea eventualei recuperări a altor piese, s-a efectuat o recunoaștere în teren, la începutul lunii octombrie 1973².

Astfel, am stabilit că monedele au fost găsite în punctul numit "Piscul lui Prună", care mai este cunoscut și sub numele de "Valea lui Afai", pe un teren în pantă, la marginea pădurii Seaca.

În același an (1973), am efectuat și un sondaj arheologic, trasând un șanț lung de 50 m, lat de 1 m, perpendicular față de pârful Plăpicița; s-a săpat pînă la adîncimea de 0,50 m. Astfel au ieșit la iveală 14 piese de același tip: 12 tetradrahme și 2 drahme (acum la MIRSR; nr. inv. 39206-39219)³. Monedele s-au aflat depuse direct în pămînt; erau împrăștiate pe aproape întreaga lungime a șanțului, uneori grupate cîte 3-4 la distanță de 2-4 m între ele. Pe suprafața cercetată, ca și în zona aferentă, nu s-au descoperit fragmente ceramice sau alte vestigii arheologice.

Investigațiile au fost continuate, în același loc, în 1976 și 1977 (în plus, la distanță de 5 m față de șanțul principal, la stînga și la dreapta acestuia, au mai fost trasate alte două, care n-au dat însă nici un fel de material). Astfel, în 1976 au putut fi recuperate alte 59 monede (52 tetradrahme și 7 drahme; MIRSR, nr. inv. 98705-98763, iar în 1977 încă 14 monede (12 tetradrahme și 2 drahme; MIRSR, nr. inv. 114778-114791). Si aceste două loturi de monede erau dispuse în același fel, adică împrăștiate pe o suprafață mare, fiind grupate cîte 2-4, mai ales în partea de jos a pantei. Desigur că inițial ele fuseseră depuse toate la un loc (dovadă că s-au găsit în grupuri), dar arăturile cu tractorul au antrenat monedele și le-au purtat de-a lungul porțiunii menționate.

Monedele din tezaurul de la Optășani reprezintă un tip monetar aparte în cadrul imitațiilor după monedele greco-macedonene, care au circulat în Dacia.

Tipul monetar la care ne referim are pe av. capul lui Herakles, acoperit cu blana leului; pe rv. - Zeus tronînd, ținînd vulturul pe mîna dreaptă, iar cu stînga sceptrul.

Aceste imitații au avut ca prototip monedele lui Filip al III-lea Arrhidæus, care de fapt nu sînt altceva decît repetiția tipurilor lui Alexandru cel Mare.

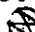

În publicațiile de specialitate imitațiile după emisiunile monetare ale celor doi regi macedoneni sînt cunoscute sub denumiri diferite: imitația " de tip Pielești"⁴ (după numele localității unde au fost descoperite prima dată); de tip Filip al III-lea Arrhidaeus⁵, de tip Alexandru - Filip al III-lea Arrhidaeus⁶.

Urmărind evoluția stilistică a pieselor din tezaurul de la Optășani, pe care predomină urme de legendă redînd încă parte din numele lui Filip al III-lea, ne-am oprit la denumirea de monede de tip Filip al III-lea Arrhidaeus. De asemenea, pe una din drahmele existente în același tezaur se poate citi clar legenda $\Phi\Gamma\Lambda\text{I}\Pi[\text{ΠΟΥ}]$

Dăm în continuare descrierea pieselor din tezaurul de la Optășani, în funcție de schematizarea aversului și reversului⁷:

Tetradrahme

- 1 Av. Capul lui Herakles în profil spre dr. Din cauza mișcării ștanței în timpul baterii, deasupra nasului apare redat un triunghi; șuvițele din blana leului sînt reliefate spre ceafă, prin linii verticale, îngroșate. Buzele sînt redată globular.

Rv. Zeus Aetophoros, șezînd pe tron spre st., ține sceptru. Mușchii pectorali, puternic reliefați. Sub acvilă  și , iar sub tron Π . În loc de legendă, 8 linii orizontale. Din cauza mișcării ștanței, capul lui Zeus nu este imprimat, în schimb apar niște striiațiuni verticale. Rv. este ușor schifat.

†; 16,8241 g; diam. 29 mm. Nr. inv. 39209.

- 2 Av. ca mai sus, ștanța mișcată și relief mai îngroșat.

Rv. ca mai sus, ștanța mișcată încît nu sînt imprimate clar acvila, monogramele, iar capul lui Zeus este redat prin striiațiuni verticale. Ușor schifat.

†; 16,8064 g; diam. 29 mm. Nr. inv. 98705.

- 3 Av. Capul lui Herakles în profil spre dr., conturat foarte îngrijit, încadrat în cerc perlat exterior. Nasul și gura redată globular. Elementele de stilizare intervin în tratarea șuvițelor din blana leului: pe frunte, ele sînt redată sub formă frunzelor de iederă (asemănătoare cu cele din cununa lui Dionysos de pe monedele thasiene), iar spre ceafă se alungesc, fiind dispuse ordonat, astfel încît să ocupe tot flanul).

Rv. Zeus Aetophoros, tronînd spre st. Acvilă mică, relieful mai tocit, reprezentarea lui Zeus aplatizată. Nu sînt imprimate: scepstrul, siglele și monogramele. Rv. ușor schifat.

†; 14,3505 g; diam. 27,5 mm. Nr. inv. 98706.

- 4 Av. ca mai sus, dar în dreptul urechii o acoladă îngroșată, care se termină pe obraz printr-o rotunjime aplatizată. Suvițele din blana leului sînt aproape șterse, cu excepția primei, aflată în partea de sus a capului, care este redată printr-un V îngroșat. Între frunte și blana leului, o linie de demarcație ușor șanțuită. Deasupra ei, blana leului are șuvițele redată sub formă a 4 frunze de iederă.

Rv. Zeus ca mai sus, dar relieful tocit. Reprezentarea se topește în flan. Nu sînt imprimate: acvila, scepstrul, tronul, picioarele lui

Zeus, siglele și monogramele. Rv. ușor schifată.

†; 14,4645 g; diam. 29 mm. Nr.inv.98707.

- 5 Av. Idem cu av. 4, dar bărbia lui Herakles și parte din blana leului șterse.

Rv. Ca mai sus; relief tocit. Se disting clar: silueta lui Zeus, acvila și picioarele tronului. Rv. ușor schifată.

†; 14,8388 g; diam. 28,5 mm. Nr.inv.98708.

- 6 Av. Idem cu av. 5, dar gura și bărbia șterse.

Rv. Ca mai sus, dar silueta lui Zeus și acvila slab conturate. Rv. ușor schifată.

†; 13,6228 g; diam. 27,5 mm. Nr.inv.114780.

- 7 Av. Idem cu av.6, dar gura, bărbia sînt șterse, ca și șuvițele din blana leului (cu excepția celor aflate pe frunte).

Rv. Ca mai sus, dar relieful tocit și întreaga imagine estompată.

†; 13,9995 g; diam. 29,5 mm. Nr.inv.98712.

- 8 Av. Idem cu av. 7, dar relieful mai aplatizat; gura și bărbia șterse, ca și șuvițele din blana leului.

Rv. ca mai sus, relieful tocit. Se disting clar: silueta lui Zeus tronînd și acvila. Rv. ușor schifată.

†; 13,5541 g; diam. 29,5 mm. Nr.inv.98710.

- 9 Av. Capul lui Herakles în profil spre dr. Imaginea tinde să ocupe întreg flanul. Șuvițele din blana leului, pe frunte, sînt aplatizate; în dreptul urechii o linie frîntă în formă de Σ și o globulă. Deasupra lui Σ șuvițela se desface în formă de acoladă. Bărbia se topește în flanul monedei.

Rv. Zeus Aetophoros tronînd spre st. Relief slab; se disting: silueta lui Zeus, acvila și picioarele tronului. Conturul acestor reprezentări, îngroșat, tinde să se topească în flan. Rv. ușor schifată.

†; 14,6687 g; diam. 28 mm. Nr.inv.39212.

- 10 Av. Idem cu av. 9, dar relieful mai aplatizat; gura și bărbia șterse.

Rv. Zeus ca mai sus; același slab relief. Rv. ușor schifată.

†; 11,9271 g; diam. 26,5 mm. Nr.inv.114782.

- 11 Av. Idem cu av.10, dar gura și bărbia șterse.

Rv. Zeus ca mai sus, același slab relief. Rv. ușor schifată.

†; 14,2604 g; diam. 27,5 mm. Nr.inv.114778.

- 12 Av. Idem cu av.11; gura și bărbia șterse.

Rv. Zeus ca mai sus, relief foarte slab. Nu se distinge decât parte din corpul lui Zeus (piciorul cu șoldul și genunchiul).

†; 13,0666 g; diam.27,5 mm. Nr.inv.114781.

- 13 Av. ca mai sus. Bărbia estompată. Cerc perlat exterior pe 1/2 din flan, slab imprimat.

Rv. Zeus ca mai sus; relieful foarte tocit, încă se distinge greu silueta lui Zeus. Rv. ușor schifată.

†; 14,2192 g; diam.28 mm. Nr.inv.98709.


- 14 Av. Idem cu av.13, dar gura și bărbia aproape șterse.

Rv. Ca mai sus; relief estompat. Silueta lui Zeus vag conturată. Rv. ușor schifată.

†; 13,7704 g; diam.28 mm. Nr.inv.114779.

- 15 Av. Idem cu av. 14. dar gura și bărbia estompate.
Rv. Fără imagine, relief neșemnificativ.
13,4624 g; diam. 27 mm. Nr.inv.47864.
- 16 Av. Capul lui Herakles în profil spre dr., dar imaginea micșorată în flan și relieful mai aplatizat.
Rv. Zeus Aetophoros tronfund spre st. Relief foarte slab; se distinge doar silueta lui Zeus și parte din picioarele tronului.
†; 9,5287 g; diam.28 mm.Nr.inv.39216.
- 17 Av. Idem cu av. 16, dar relieful mai estompat.
Rv. Fără relief.
11,6874 g; diam. 28 mm. Nr.inv.39215. Moneda știrbită.
- 18 Av. Capul lui Herakles în profil spre dr. Relief tocit, imaginea estompată.
Rv. Relief tocit. Se distinge doar silueta lui Zeus. Fără analogie.
†; 11,6423 g; diam.28 mm. Nr.inv.98711.
- 19 Av. O protuberanță ce tinde să ocupe întreg flanul. Păstrează clar profilul lui Herakles, dar stilizat: ochiul, nasul, buzele sînt redade prin globule.
Rv. Zeus Aetophoros tronfund spre st. Silueta lui Zeus diformă; brațele redade prin linii subțiri și lungi; la umăr o globulă. Tronul, sceptrul sînt redade globular. Acvila, de mici dimensiuni, are gîtul și picioarele scurte. Sub acvilă X . Picioarele tronului sînt redade prin două globule și cîte două liniițe orizontale. Sub tron +, de asemenea globulată. Legenda este compusă din linii orizontale și două litere Λ . Rv. ușor schifate.
†; 13,4521 g; diam. 30 mm. Nr.inv.98745.
- 20 Av. Idem cu av.19, dar puțin mai estompat.
Rv. Idem cu rv. 19, dar capul lui Zeus și siglele de sub tron neimprimate. Rv. ușor schifate.
†; 11,8139 g; 28,5 mm. Nr.inv.98755. Monedă știrbită.
- 21 Av. Ca mai sus; se disting: arcada ochiului, nasul și gura.
Rv. Zeus ca mai sus, dar silueta sveltă. Acvila cu pieptul bombat și gîtul arcuit, iar sub ea X . Zeus își sprijină picioarele pe o linie orizontală (exerga?). În exergă, linii verticale, unite la capete. Legenda este compusă din linii, unele unite între ele, iar litera Λ repetată: $\Lambda \Lambda \Lambda \text{IMIII}$. Umărul drept al lui Zeus redat printr-o globulă, iar de la umăr pînă la genunchi un șir de globule.
Rv. ușor schifate.
†; 15,1255 g; diam. 29,5 mm. Nr.inv.98731.
- 22 Av. Ca mai sus, dar totul mai estompat.
Rv. Ca mai sus, dar nu este imprimat decît corpul. Imaginea prost centrată (Zeus plasat mult prea mult spre st.). Rv. schifate.
14,6349 g; diam. 29,5 mm. Nr.inv.114783.
- 23 Av. Protuberanță care mai păstrează clar șuvițe din blana leului în formă de acoladă; ca și parte din linia frîntă în formă de Σ
Rv. Fără relief; ușor schifate.
13,1155 g; diam. 27 mm. Nr.inv.39208.

- 24 Av. Idem cu av.23.
Rv. Fără relief. Ușor schifată.
13, 7915 g; diam.28,5 mm. Nr.inv.47867.
- 25 Av. Idem cu av.23 și 24.
Rv. Fără imagine. Ușor schifată.
14, 1480 g; diam.28,5 mm. Nr.inv.98719.
- 26 Av. Idem cu av.23-25.
Rv. Se mai distinge parte din piciorul lui Zeus. Schifată.
†; 14, 5412 g; diam. 28,5 mm. Nr.inv.98713.
- 27 Av. Idem cu av.23-26.
Rv. Fără relief. Ușor schifată.
13, 7672 g; diam. 29,5 mm. Inv.98721.
- 28 Av. Idem cu av.23-27.
Rv. Fără relief. Ușor schifată.
12, 0173 g; diam. 27 mm. Inv. 98728.
- 29 Av. Ca mai sus, dar imaginea redusă la mai puține elemente distincte. Sînt clare șuvițele din blana leului în formă de acoladă.
Rv. Fără relief. Schifată.
13, 4364 g; diam.27,5 mm. Nr.inv.47866.
- 30 Av. Idem cu av.29.
Rv. Fără relief. Schifată.
12, 6898 g; diam. 28,5 mm. Nr.inv.47868.
- 31 Av. Protuberanță cu relief inform (în care nu se mai poate recunoaște nici un element clar).
Rv. Relief tocit. Se mai distinge foarte vag piciorul lui Zeus. Rv. ușor schifată.
13, 1211 g; diam. 28,5 mm. Nr.inv.98723.
- 32 Av. Ca mai sus.
Rv. Fără relief. Schifată.
12, 5151 g; diam.29,5 mm. Nr.inv.98726.
- 33 Av. Ca mai sus.
Rv. Fără relief. Schifată.
14, 3941 g; diam. 27,5 mm. Nr.inv.114785.
- 34 Av. Ca mai sus.
Rv. Fără relief. Schifată.
13, 1202 g; diam. 27,5 mm. Nr.inv.98724.
- 35 Av. Ca mai sus.
Rv. Fără relief. Schifată.
14, 3512 g; diam.31 mm. Nr.inv.98716.
- 36 Av. Protuberanță în centrul flanului.
Rv. Zeus Aetophoros tronfnd spre st., ține sceptru. Brațul drept, format din segmente; la umeri cîte o globulă, iar de-a lungul corpului (de la umeri pînă la genunchi) un șir de globule. De asemenea, ochiul, nasul, ca și cununa de lauri sînt redată globular. Acestea din urmă se termină prin două șiruri paralele ce-i cad pe ceafă. Sub tron = redată din linii drepte, dar picioarele tronului și sceptrul compuse din globule. Legenda din trei litere Λ și apoi linii,

unele unite la capete. Acvila are o atitudine semeață, pieptul puternic bombat și gîtul arcuit. Sub acvilă,  .Rv.schifat.

15,2515 g; diam. 27,5 mm. Nr.inv.98730.

37 Av. ca mai sus.

Rv. Idem cu rv. 36, dar sigla imprimată 2/3 (din cauza centrării defectuoase). Schifat.

14.9014 g; diam. 29,5 mm. Nr.inv.98734.

38 Av. Ca mai sus.

Rv. Idem cu rv. 36 și rev.37, dar moneda știrbită. Rv.schifat.


12,0158 g; diam. 29 mm. Nr.inv.114789.

39 Av. ca mai sus.

Rv. Idem cu rv.36-38, dar parte din "legendă" ștearsă. În mijlocul flanului, o tăietură puțin adfneită. Schifat.


14,7716 g; diam. 29,5 mm. Nr.inv.98737.

40 Av. ca mai sus.

Rv. Zeus ca mai sus; brațul dr.format din segmente, iar umărul - o globulă - este mărginit de o linie scurtă. Ochiul, scepstrul, picioa - rele tronului sînt redade globular, ca și cununa de lauri; de-a lungul cefeii, două șiruri paralele globulate. Acvila, cu penaj răsfireat, are gîtul lung și arcuit. Sub acvilă  . Legendă $\Lambda|\Lambda|\text{MI}|\text{MI}$. În exergă, linii verticale, globulate la capete. Sub tron \equiv . Rv. ușor schifat.


14,5966 g; diam.27,5 mm. Nr.inv.98740.

41 Av. Ca mai sus.

Rv. Idem cu rv. 40, dar sigla  slab imprimată (centrare defectuoasă).

14,6005 g; 28,5 mm.Nr.inv. 98739.

42 Av. Ca mai sus.

Rv. Zeus ca mai sus, dar cununa de lauri redată printr-un singur șir de globule care continuă pe ceafă prin două șiruri paralele. Ochiul, scepstrul, picioarele tronului - formate din globule. De la umăr pînă la genunchi corpul lui Zeus este punctat de globule care degenerază treptat în linii scurte. Acvila, sveltă, cu gîtul scurt și înălțat. Sub acvilă  , iar sub tron \equiv . Legendă $\phi|\Lambda|\Lambda|\text{MI}|\text{MI}$. Rv.ușor schifat.

14,1799 g; diam.28,5 mm. Nr.inv.98743.

43 Av. Ca mai sus.

Rv. Idem cu rv.42, dar moneda știrbită. Ușor schifat.

12,4661 g; diam. 29 mm. Nr.inv.47869.

44 Av. Ca mai sus.


Rv. Idem cu rv. 42 și 43. Ușor schifată.

13,0251 g; diam. 27,5 mm. Nr.inv.98750.

45 Av. Ca mai sus.

Rv. Zeus ca mai sus, dar capul imprimat pe jumătate, brațele lungi, silueta diformă. De-a lungul trunchiului, pînă la genunchi, un șir de liniuțe scurte. Scepstrul, tronul sînt redade sub formă de globule. Acvila, de dimensiuni mici, cu gîtul scurt și arcuit. Din le-

- gendă: Λ IIII , iar în exergă linii verticale. Sub acvilă \otimes , iar sub tron Ξ - globulate. Rv. ușor schifat.
14,3002 g; diam. 28 mm. Nr.inv.98741.
- 46 Av. Ca mai sus.
Rv. Idem cu rv. 45, dar acvila neimprimată (din cauza aplatizării rv. în locul respectiv). Rv. ușor schifat.
14,8173 g; diam. 29 mm. Nr.inv.98736.
- 47 Av. Ca mai sus.
Rv. Zeus ca mai sus, dar silueta diformă, îngroșată. Brațele lungi, umărul dr. redat printr-o globulă. Mfna st., ce ține sceptrul, seamănă cu o ramură de palmier cu frunzele răsirate. Acvila de mici dimensiuni. Sub acvilă \otimes , iar sub tron ∇ . Din legendă, urme de litere: doi Λ și linii.
13,4616 g; diam. 29,5 mm. Nr.inv.98746.
- 48 Av. Ca mai sus.
Rv. Similar cu rv. 47, dar parte din imaginea din mijlocul flanului ștersă. Sub acvilă sigla \otimes , în parte ștersă; sub tron ∇ . Legenda compusă din doi Λ și linii. Rv. schifat.
13,1692 g; diam. 29.5 mm. Nr.inv.98749.
- 49 Av. Ca mai sus.
Rv. Similar cu rv.47 și 48, dar parte din corpul lui Zeus, tronul și sigla (∇) de sub tron - șterse. Sub acvilă \otimes . Legenda compusă din doi Λ și linii. Schifat.
; 12,6702 g; diam. 28,5 mm. Nr.inv.98752.
- 50 Av. Ca mai sus.
Rv. Similar cu rv. 47-49, dar acvila și capul lui Zeus șterse. Sub acvilă \otimes , sub tron ∇ . Legenda compusă din doi Λ și linii. Rv. schifat. Moneda știrbită.
10,2093 g; diam. 27,5 mm. Nr.inv.98756.
- 51 Av. Ca mai sus.
Rv. Zeus Aetophoros ținnd sceptru. Pe cap (aplecat în față) poartă o cunună redată printr-o linie globulată ce se continuă pe ceafă prin două șiruri paralele scurte. Umărul drept - o globulă, iar brațul o linie aproape dreaptă și subțire. Acvila mică, cu gâtul scurt și drept. Sub acvilă \otimes ; sub tron Ξ . Legenda formată din cinci linii, la fel și exerga. Imaginea în centrul flanului, ștersă. Rv. schifat.
13,9350 g; diam.30 mm. Nr.inv.98744.
- 52 Av. Ca mai sus.
Rv. Similar cu rv.51, dar brațul stng, sceptrul și urmele de legendă - șterse.
12,4628 g; diam. 29 mm. Nr.inv.98753.
- 52 Av. Ca mai sus.
Rv. Zeus Aetophoros șeznd pe tron, spre st. Brațul dr., format din segmente, iar umărul - o globulă. Laurii redați printr-o linie groasă ce se continuă pe ceafă cu o buclă. De-a lungul corpului (de la umăr la genunchi), un șir de globule. Tronul, sceptrul ,legenda,

sigla de sub tron - globulate. Acvila sveltă, cu capul înalțat și aripile ușor desfăcute, încît în dreptul pieptului aripa stîngă se vede ca un inel. Sub acvilă , imprimată pe 1/2 (cealaltă ieșind din flan). Legenda: $\Lambda|\Lambda|\Pi|\Pi$, iar în exergă linii verticale. Rv. schifiat.

15,0306 g; diam. 28 mm. Nr. inv. 98733.


54 Av. Ca mai sus.

Rv. Idem cu rv. 53, dar partea centrală a imaginii ușor estompată. 13,3041 g; diam. 29,5 mm. Nr. inv. 39207.


55 Av. Ca mai sus.

Rv. Idem cu rv. 53 și 54, dar jumătate din legendă ștersă. Imaginea centrată mult spre stînga. Rv. schifiat. 13,8177 g; diam. 28 mm. Nr. inv. 39211.


56 Av. Ca mai sus.

Rv. Similar cu rv. 53-55, dar sigla , acvila, tronul și sigla de sub tron, Π , puternic reliefate. Jumătate din legendă și din capul lui Zeus șterse. Rv. schifiat. 14,2381 g; diam. 30 mm. Nr. inv. 98742.


57 Av. Ca mai sus.

Rv. Zeus Aetophoros, tronînd spre st., ține sceptru. Capul estompat, legenda ștersă. Sub acvilă  Rv. schifiat. 15,5841 g; diam. 29,5 mm. Nr. inv. 98729.

58 Av. Ca mai sus.


Rv. Zeus ca mai sus, dar stanța mișcată, iar capul lui Zeus apare imprimat dublu. Sub acvilă , iar sub tron Π . Brațul lui Zeus, redat din segmente; sceptrul printr-un șir de globule. Legenda formată din litere și linii: $\Lambda|\Pi|\Pi|\Pi$ iar în exergă $\Pi|\Xi|\Upsilon$. Schifiat. 15,0411 g; diam. 30,5 mm. Nr. inv. 98732.

59 Av. Ca mai sus.

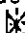
Rv. Ca mai sus; acvila mică, cu gîtul lung și arcuit. Sub acvilă , imprimată pe jumătate; sub tron Π . Cununa, tronul, sceptrul redat globular. De asemenea, un șir de globule, ce se transformă în liniuțe scurte, se înșiră între umăr și genunchi. Legenda: $\Lambda|\Lambda|\Pi|\Pi$ Rv. schifiat.

14,8748 g; diam. 31 mm. Nr. inv. 98735.



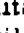








60 Av. Ca mai sus.

Rv. Ca mai sus; sceptrul, tronul, sigla de sub tron, Π , și legenda puternic globulate. Sub acvilă ; acvila estompată. Legenda: $\Lambda|\Pi|\Pi|\Lambda|\Pi$. Capul și brațul lui Zeus, estompați. Rv. schifiat. 14,7660 g; diam. 29,5 mm. Nr. inv. 98738.

61 Av. Ca mai sus.

Rv. Ca mai sus; cununa alcătuită dintr-un singur șir de globule; acvila sveltă, cu gîtul arcuit și capul mic. Sub acvilă , iar sub tron Π . Legenda: $\Lambda|\Lambda|\Pi|\Pi$. În exergă, linii verticale unite la capete. Brațul, care susține acvila, format din segmente, iar degetele reliefate prin liniuțe scurte. Rv. ușor schifiat.

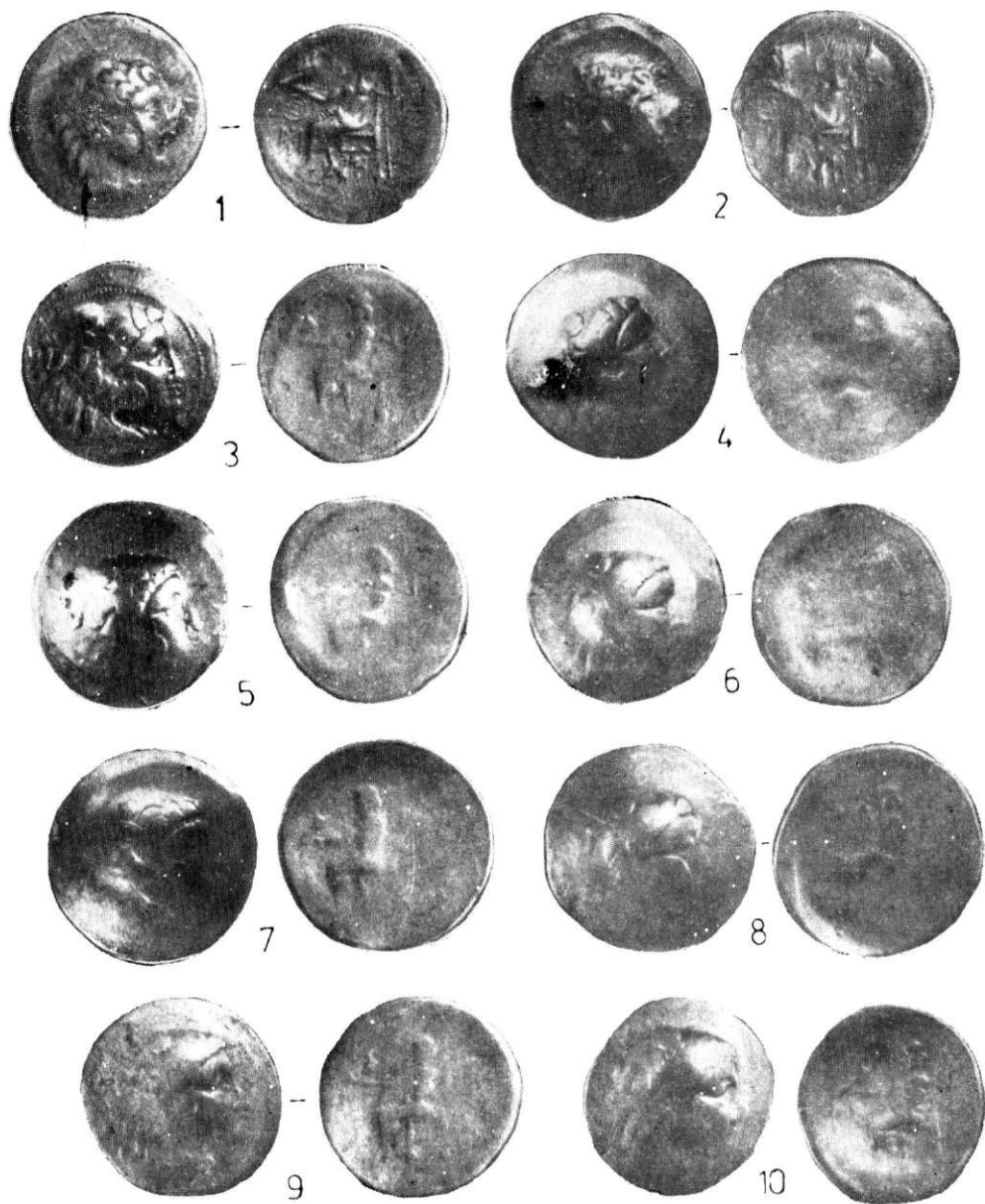
14,2186 g; diam. 29 mm. Nr. inv. 39213.

- 62 Av. Ca mai sus.
Rv. Ca mai sus, dar Zeus are capul pe jumătate șters. Acvila cu pieptul bombat și capul mic. Sub acvilă , iar sub tron . Legenda din câmpul dr. și exergă este formată din linii verticale unite între ele la capete în grupuri de câte trei. Ușor schifată.
13,6070 g; diam. 29 mm. Nr.inv.39217.
- 63 Av. Ca mai sus.
Rv. Ca mai sus, dar întreaga imagine mai îngrijită. Tronul, sceptrul, sigla  și legenda - redate globular. Acvila mică, cu aripile desfăcute; în dreptul pieptului, aripa stîngă e redată sub forma unui inel. Legenda formată din linii verticale și două litere . Rv. ușor schifată.
13,3652 g; diam.30,5 mm. Nr.inv.98747.
- 64 Av. Ca mai sus.
Rv. Ca mai sus; relieful tocit. Sceptrul, tronul, legenda ca și siglele sînt șterse. Rv. ușor schifată.
13,3227 g; diam. 27,5 mm. Nr.inv.98748.
- 65 Av. Ca mai sus.
Rv. Ca mai sus, dar imaginea în mare parte ștearsă. Sînt reliefate doar acvila, brațul care o susține, tronul și picioarele lui Zeus, precum și siglele , . Rv.schifată.
13,1605 g; diam. 30 mm. Nr.inv.39210. Știrbită.
- 66 Av. Ca mai sus.
Rv. Ca mai sus, dar imaginea în parte ștearsă. Din legendă se mai păstrează trei litere  și o linie verticală. Sub acvilă , iar sub tron .
13,0245 g; diam. 30,5 mm. Nr.inv.98751.
- 67 Av. Ca mai sus.
Rv. Ca mai sus; doar acvila ștearsă. Unărul lui Zeus, tronul, sceptrul și legenda - globulate. Literele din legendă și exergă redate prin linii verticale. Relieful mai aplatizat. Rv.ușor schifată.
12,4305 g; diam. 28,5 mm. Nr.inv.98754.
- 68 Av. Ca mai sus.
Rv. Ca mai sus, dar imaginea schematizată, aplatizată. Rv.schifată. Moneda știrbită.
9,9910 g; diam. 30 mm. Nr.inv.39214.
- 69 Av. Ca mai sus.
Rv. Ca mai sus, dar imaginea schematizată. Brațul drept și acvila șterse. Sub tron , iar sub acvilă . Silueta lui Zeus defor-
mată; picioarele subțiri, cutele veșmîntului redate sub forma unor liniuțe scurte. Rv.schifată.
13,7517 g; diam. 29 mm. Nr.inv.39206.
- 70 Av. Ca mai sus.
Rv. Imaginea imprimată parțial și anume: picioarele lui Zeus și ale tronului. Rv. schifată.
14,4228 g; diam. 28,5 mm. Nr.inv.114784.
- 71 Av. Ca mai sus.

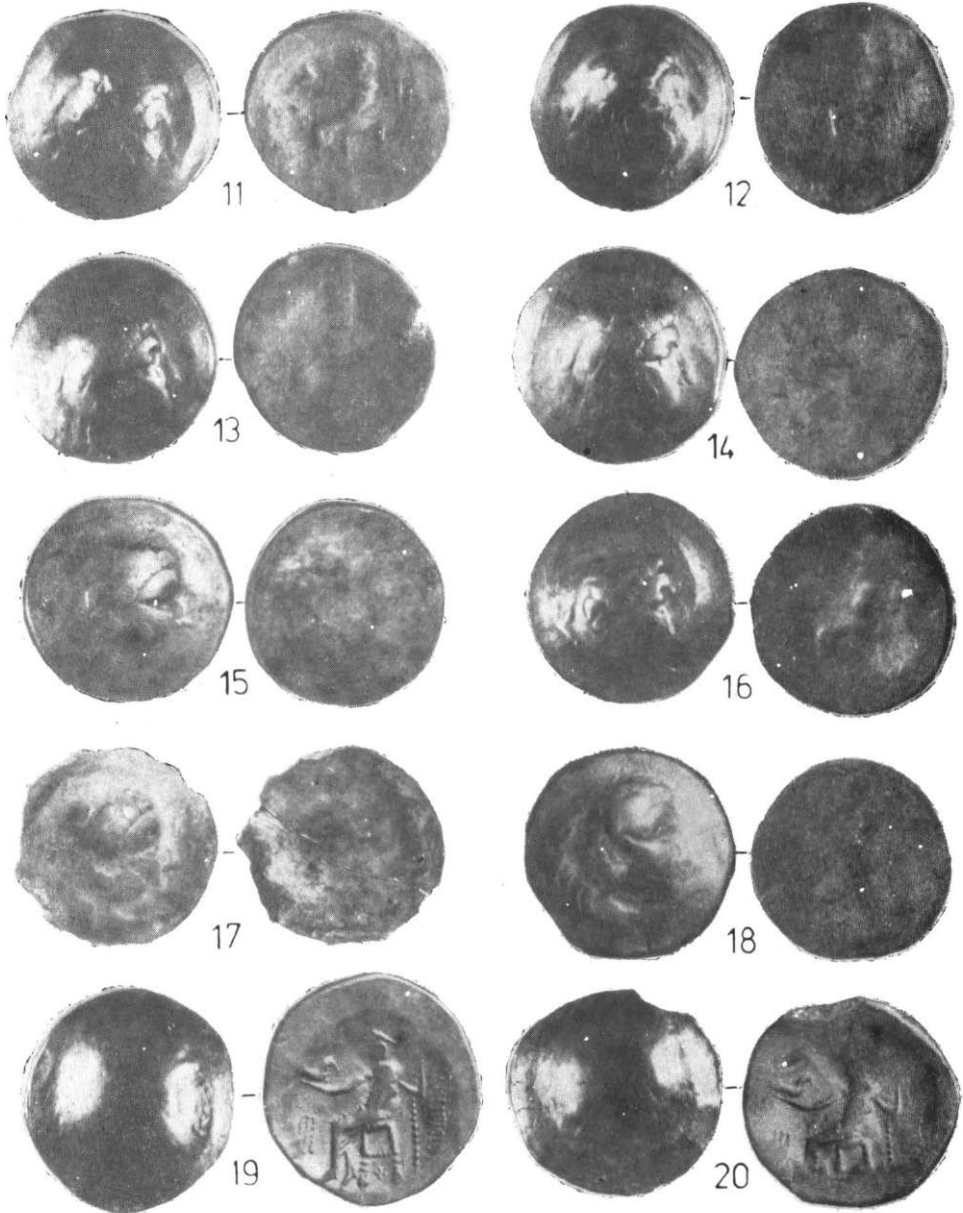
- Rv. Similar cu rv. 70. Schifat.
14,0253 g; 27,5 mm. Nr.inv.47865.
- 72 Av. Ca mai sus.
Rv. Similar cu rv. 70-71. Schifat.
13,3350 g; diam. 27,5 mm. Nr.inv.114786.
- 73 Av. Ca mai sus.
Rv. Similar cu rv. 70-72. Schifat.
13,6677 g; diam. 28,5 mm. Nr.inv.98722.
- 74 Av. Ca mai sus.
Rv. Similar cu rv. 70-73. Schifat.
12,2059 g; diam. 28 mm. Nr.inv.98727.
- 75 Av. Ca mai sus.
Rv. Imagine imprimată în parte: acvila, brațul și piciorul lui Zeus, o parte din sceptru și piciorul tronului. Similar cu rv.70-74. Schifat.
13,9381 g; diam. 28,5 mm. Nr.inv.98720.
- 76 Av. Ca mai sus.
Rv. Se distinge cu greu acvila. Similar cu rv.75. Schifat.
12,1830 g; diam. 26,5 mm. Nr.inv.114788.
- 77 Av. Ca mai sus.
Rv. Se mai distinge piciorul lui Zeus. Similar cu rv.75-76.
14,3612 g; diam.28,5 mm. Nr.inv.98715.
- 78 Av. Ca mai sus.
Rv. Se mai disting: acvila, capul și o parte din piciorul lui Zeus. Schifat.
12.9550 g; diam. 28,5 mm. Nr.inv.98725.
- 79 Av. Ca mai sus.
Rv. Se mai disting: parte din piciorul lui Zeus, picioarele tronului și sceptrul, la același nivel cu cele menționate; foarte estompat, cununa lui Zeus. În partea dreaptă, un relief spre marginile flanului. Ușor schifat.
12.9238 g; diam. 29 mm. Nr.inv.114787.
- 80 Av. Ca mai sus.
Rv. Idem cu rv.79, dar unul din picioarele tronului șters. Schifat.
14.1492 g; diam.29 mm. Nr.inv.98718.
- 81 Av. Ca mai sus.
Rv. Idem cu rv.79 și 80. Cununa lui Zeus ștearsă. Relieful de la marginea flanului aplatizat. Schifat.
14.1961 g; diam. 28,5 mm. Nr.inv.98717.
- 82 Av. Ca mai sus.
Rv. Relief de la marginea flanului, mai aplatizat. Se mai cunosc vag piciorul lui Zeus și cel al tronului.
14.3848 g; diam.27,5 mm. Nr.inv.98714.

Drahme

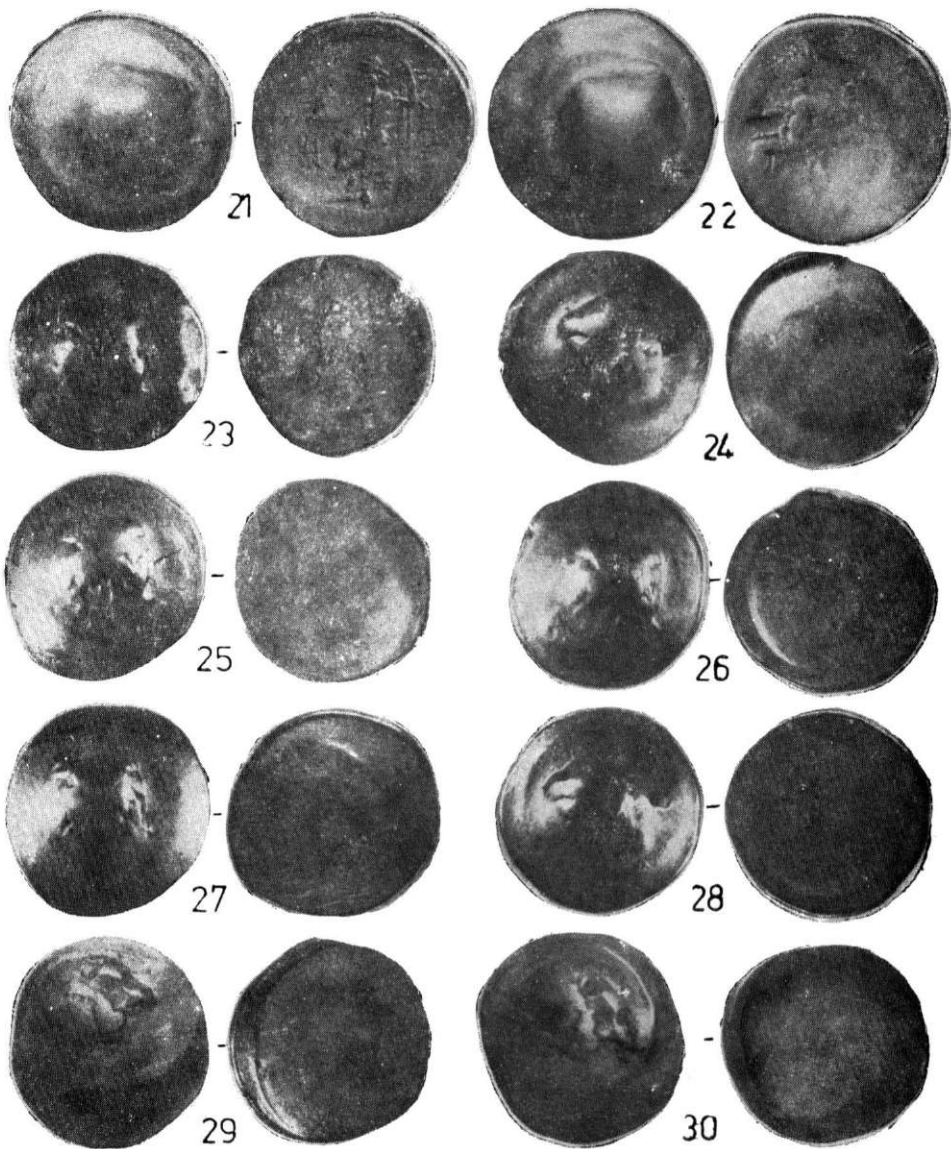
- 83 Av. Capul lui Herakles, în profil spre dr. Relief tocit, imaginea estompată.
Rv. Zeus Aetophoros, șezând pe tron spre st., ține sceptru. În cfm-



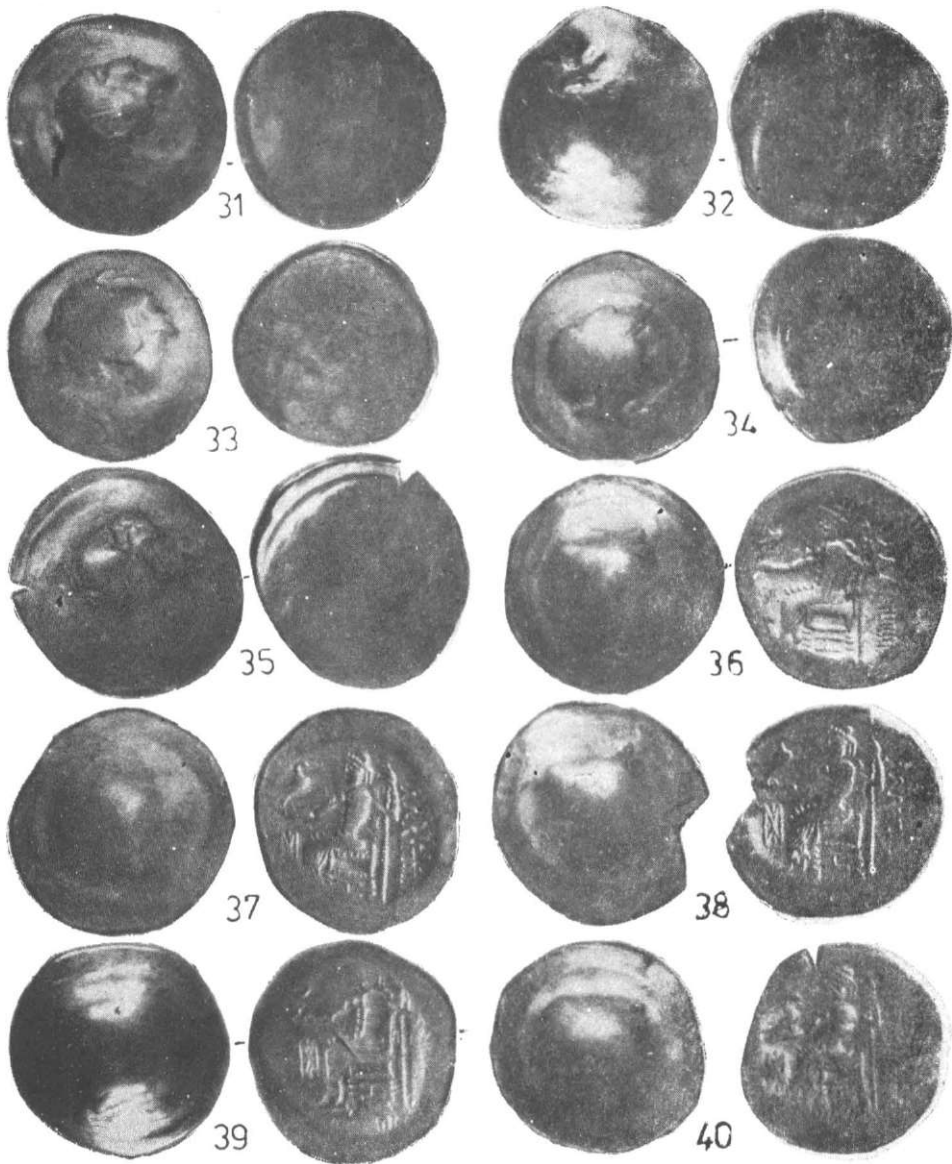
Pl. I. — Fig. 1—10. Monede din tezaurul descoperit la Optășani.



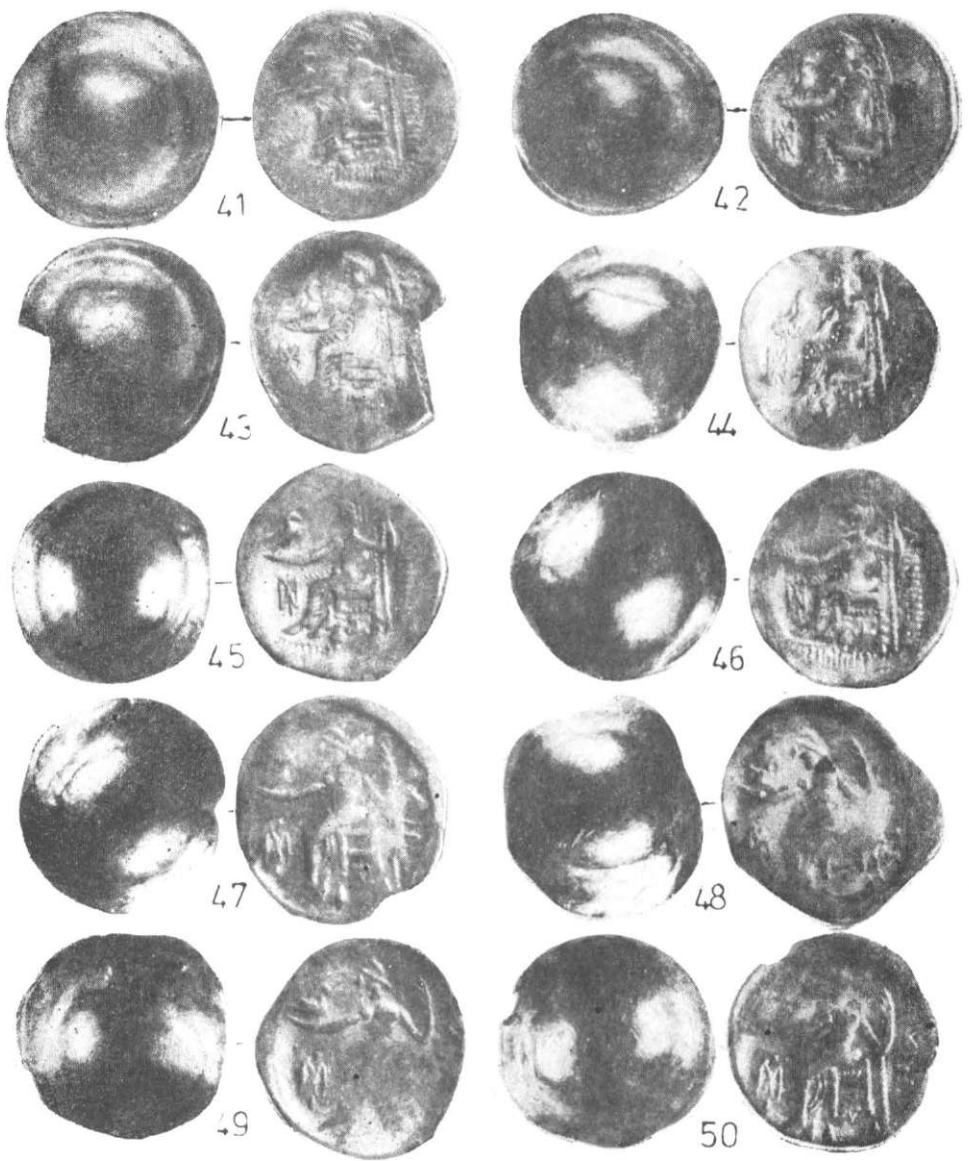
Pl. II. — Fig. 11—20. Monede din tezaurul descoperit la Optășani.



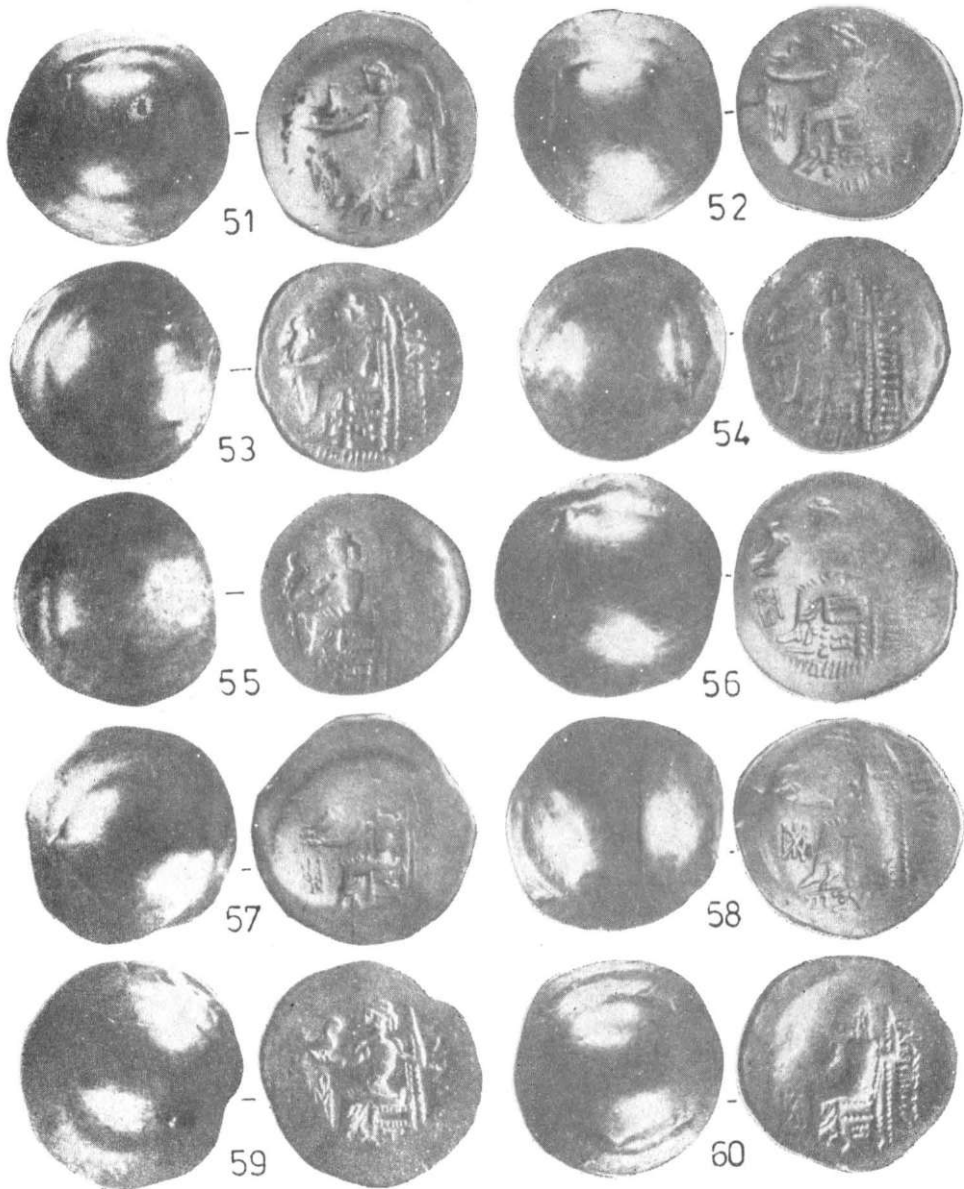
Pl. III. — Fig. 21—30. Monede din tezaurul descoperit la Optășani.



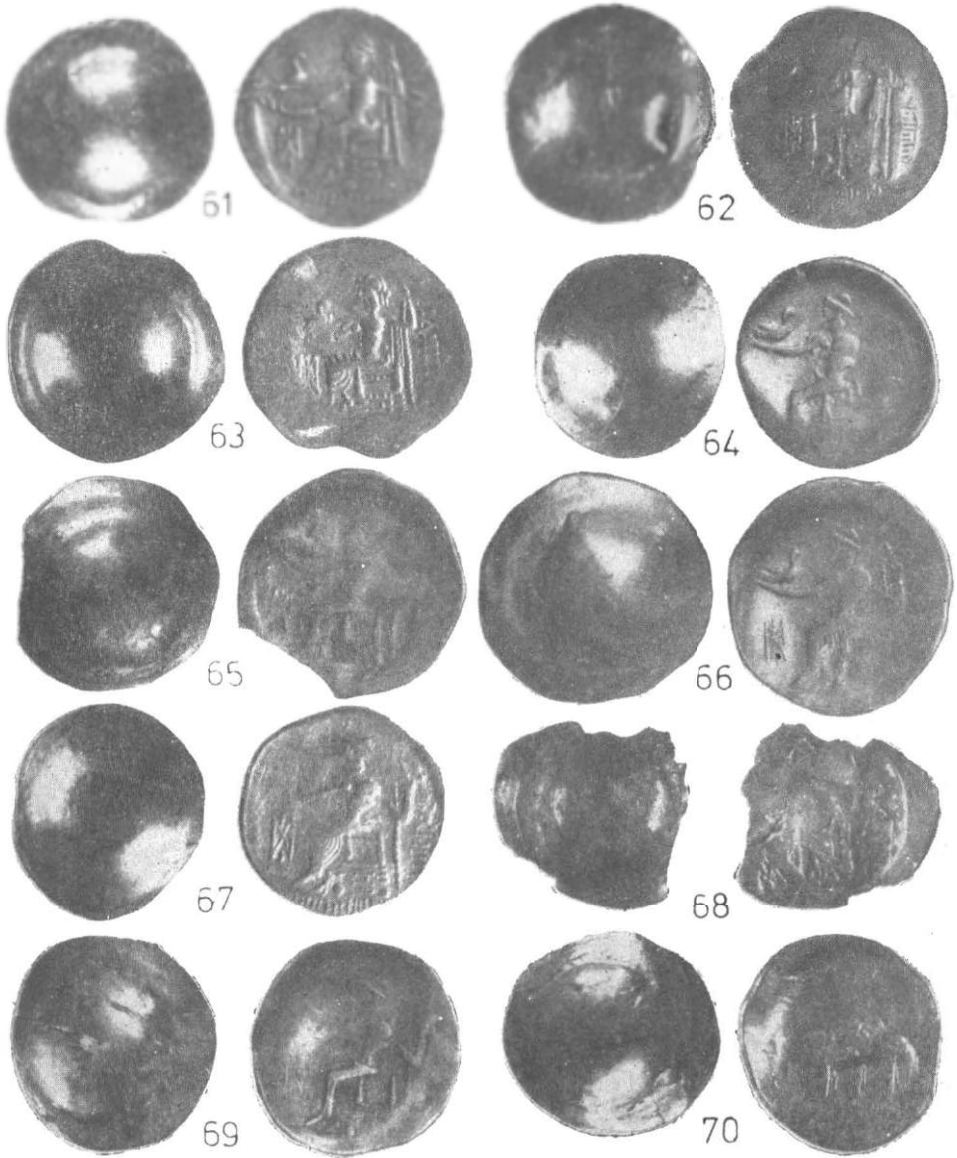
Pl. IV. — Fig. 31—40. Monede din tezaurul descoperit la Optășani.



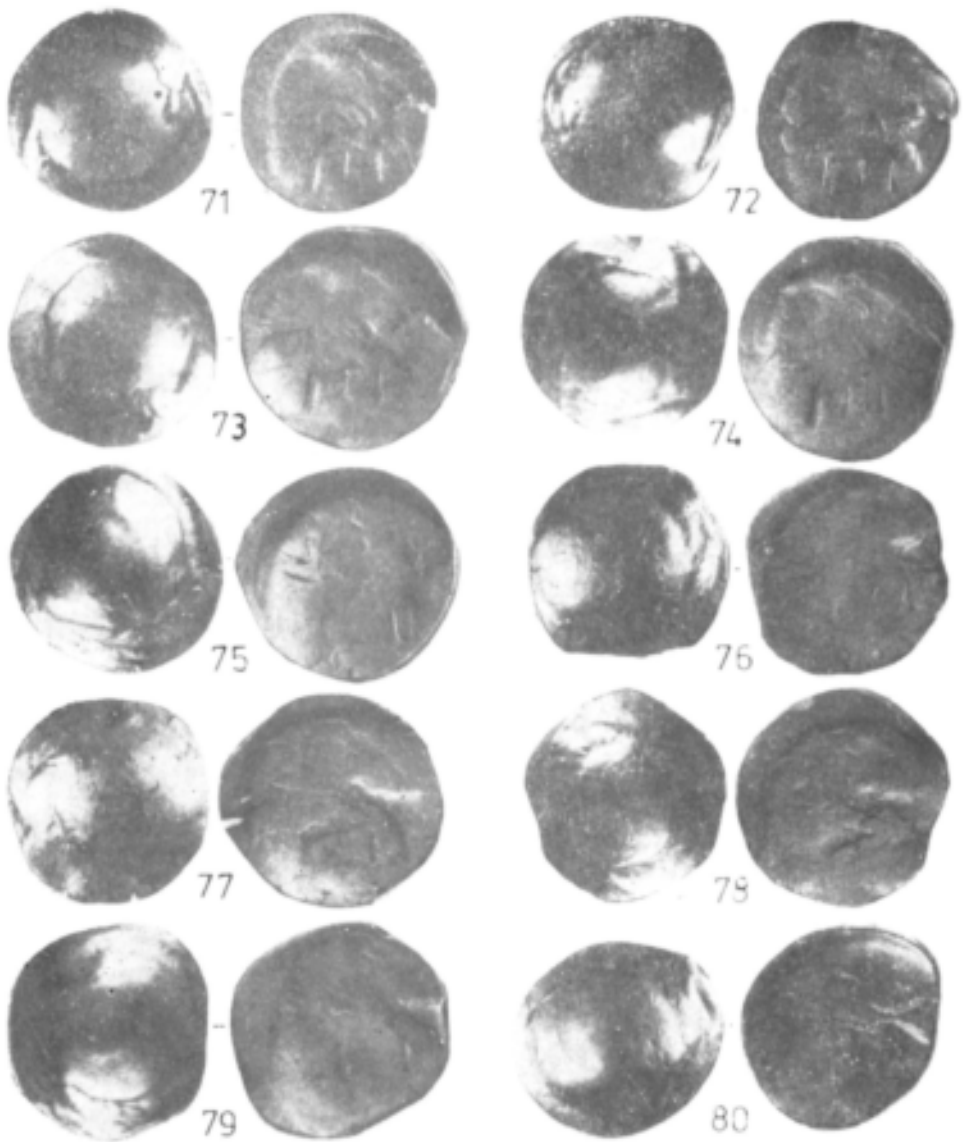
Pl. V. — Fig. 41—50. Monede din tezaurul descoperit la Optășani.



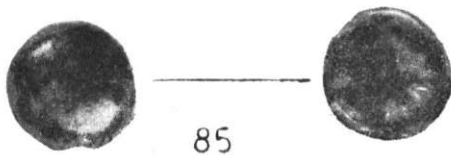
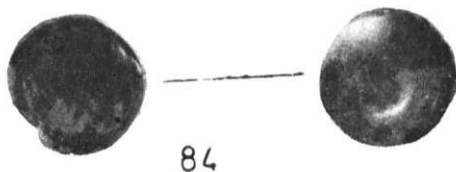
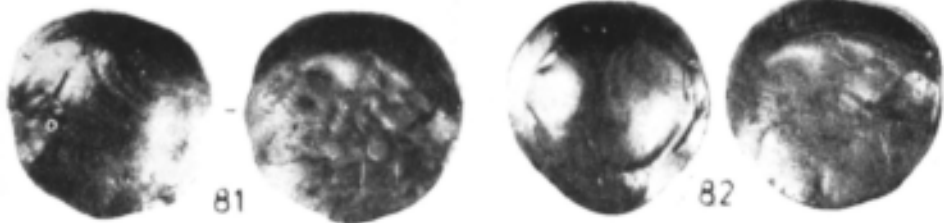
Pl. VI. — Fig. 51—60. Monede din tezaurul descoperit la Optășani.



Pl. VII. — Fig. 61—70. Monede din tezaurul descoperit la Optășani.



Pl. VIII.— Fig. 71—80. Monede din tezaurul descoperit la Optășani.



Pl. IX. — Fig. 81—85. Monede din tezaurul descoperit la Optășani :
 81—82 — tetradrahme ; 83—85 drahme ; 83 a, d fotografie mărită,
 iar b, c mărimia 1/1.

Siglele și monogramele de pe monedele tezaurului de la Optășani.

pul dr.φΙΛΠ [ΠΟΥ] Relief tocit, imaginea estompată.

↑; 2,7748 g; diam. 19 mm. Nr.inv.98763.

84 Av. Fără imagine; o ușoară protuberanță care se aplatizează spre marginile flanului.

Rv. Fără imagine; relief inform cu trei linii verticale aproape de marginile flanului.

3,0162 g; diam. 17 mm. Nr.inv.114790.

85 Av. Ca mai sus.

Rv. Idem cu rv.84.

2,9759 g; 17,5 mm. Nr.inv.114791.

86-93 Av. Ca mai sus.

Rv. Șters, fără nici o imagine.

3,0547 g; diam. 16 mm. Nr.inv.39218.

3,0653 g; diam. 16,5 mm. Nr.inv.98757.

3,0817 g; diam. 18 mm. Nr.inv.39219

2,9218 g; diam. 17 mm. Nr.inv.98758.

2,8957 g; diam. 17,5 mm. Nr.inv.98759.

2,89 g; 18 mm. Nr.inv.98760.

2,8003 g; diam. 17,5 mm. Nr.inv.98762.

2,7950 g; diam. 16 mm. Nr.inv.98761.

Din descrierea monedelor ce compun tezaurul de la Optășani, rezultă că este vorba de imitații ce alcătuiesc mai multe grupe, în cadrul cărora se disting numeroase variante. Criteriul folosit în clasificarea acestor piese este cel stilistic, descrierea pieselor și fixarea ordinii lor succesive fiind făcută în funcție de schematizarea aversului și a reversului.

Grupa I este reprezentată prin două piese similare: nr.1,2, care dau impresia de ștanță mișcată, dar stilul aversului și reversului este apropiat de original. De altfel, este singura grupă care păstrează siglele și monogramele obișnuite, plasate în aceeași manieră ca pe tetradrahmele originale; legenda este redată prin 8 linii scurte (la piesa nr.2 imaginea este mai estompată). Ambele monede au greutatea foarte apropiată (16,8241 și 16,8064 g), iar diametrul este același (29 mm).

Grupa a II-a se caracterizează prin monede îngrijit lucrate. Cuprinde câteva subgrupe:

a) Reprezentativă este piesa nr.3, care constituie totodată exemplarul cel mai frumos din întreg tezaurul (în privința aversului). Ea este similară cu încă 5 piese a căror ștanță este comună⁸ pentru avers(nr. 4-8). Reversul este corect executat, dar întreaga imagine este estompată, topindu-se în flan, dinspre centru spre margini. Relieful este tocit, iar legenda, siglele și monogramele nu mai apar imprimare. De remarcat, însă, păstrarea proporțiilor normale și a echilibrului în redarea imaginii lui Zeus Aetophoros. Greutatea se înscrie între 14,8388 și 13,5541 g, iar diametrul între 29,5-27,5 mm. Între execuția îngrijită a unei monede și greutatea (respectiv diametrul) ei nu există un raport direct(de exemplu, piesa nr.3 are doar 14,3505 g, iar diametrul de 27,5 mm).

b) Din aceeași grupă fac parte și piesele nr. 9, 10, 11, 12. Ele au aversul cu relief pronunțat, dar blana de pe capul lui Herakles are pe frunte șuvițele mai aplatizate; în dreptul urechii o linie frântă în formă de Σ și o globulă. Reversul este, ca și la subgrupa a, tocit, imaginea topindu-se în flan. Siglele, monogramele și legenda nu sînt imprimate. Greutatea pieselor variază între 14,6687 g și 11,9271 g, iar diametrul între 28 și 26,5 mm.

c) Cuprinde piesele nr. 13, 14, 15, a căror ștanță este comună pentru avers. O parte din imagine (gura și bărbia) se estompează treptat. Reversul are relief foarte tocit (Zeus este abia conturat), iar la ultima piesă dispăre complet. Greutatea variază între 14,2192 și 13,4624 g, iar diametrul între 28-27 mm.

d) Cuprinde două piese cu ștanța comună pentru avers: nr. 16, 17. Reprezentarea este micșorată în flan, iar relief mai aplatizat. Reversul are de asemenea relief aplatizat, iar la nr. 17 complet șters. Greutatea este de 9,5287, respectiv 11,6874 g (știrbită), iar diametrul la ambele piese de 28 mm.

e) Este reprezentată printr-o singură piesă; nr. 18. Imaginea aversului este aplatizată și estompată, capul lui Herakles micșorat în flan; pe revers, Zeus este redat foarte vag.

Grupa a III-a este reprezentată prin piese cu aversul redat printr-o protuberanță care mai păstrează doar profilul lui Herakles stilizat. Pe revers, silueta lui Zeus, diformă. Cuprinde două subgrupe:

a) Este reprezentată de două piese similare avers și revers: nr. 19-20. Din profilul lui Herakles se disting: ochiul, nasul, buzele, redat globular. Pe revers, este reprezentat Zeus ținînd o acvilă mică. Tronul, sceptrul, sigla de sub tron și monograma de sub acvilă sînt globulate. De remarcat că sigla de sub tron nu mai este \equiv , ci $+$. La piesa nr. 20, sigla de sub tron și capul lui Zeus nu sînt imprimate. Greutatea variază între 13,4521-11,8139 g (dar știrbită), iar diametrul 30-28,5 mm.

b) Două piese (nr. 21-22) similare (avers și revers). Pe avers, din profilul lui Herakles se mai disting: arcada ochiului, nasul și gura (mai estompate la nr. 22). Pe revers, întreaga reprezentare este redată cu grijă (la nr. 22 centrată defectuos, mult spre stînga și imprimată doar în parte). Greutatea este de 15,1255-14,6349 g, iar diametrul de 29,5 mm.

Grupa a IV-a cuprinde piese care au pe avers o protuberanță mică, cu unele elemente ale imaginii lui Herakles, iar reversul șters. Înținem trei subgrupe:

a) Cuprinde șase piese similare în ceea ce privește aversul: nr. 23-28. Pe avers se mai cunosc șuvițe din blana leului și parte din linia frîntă în formă de Σ . Reversul este șters, fără relief. Greutatea variază între 14,5412-12,0173 g, iar diametrul între 29,5-27 mm.

b) Cuprinde două piese cu avers similar: nr. 29, 30. Aversul este ca mai sus, dar sînt clare numai șuvițele din blana leului (în formă de acoladă); reversul nu are nici un fel de relief. Greutatea este de 13,4364-12,6898 g, iar diametrul de 28,5-27,5 mm.

c) Este formată din 5 piese cu avers similar: nr.31-35. Pe avers, protuberanță cu relief inform, aplatizat; reversul este tocit, fără relief. Greutatea variază între 14,3512-12,5151 g, iar diametrul între 31-27,5 mm.

Grupa a V-a cuprinde piese al căror avers este redat printr-o simplă protuberanță; în schimb, pe revers Zeus este redat cu toate detaliile. În ceea ce privește reversul, se remarcă numeroase subgrupe:

a) Cuprinde 4 piese: nr.36-39, care au ștanță comună pentru revers. Zeus este redat îngrijit, ținând pe brațul drept o acvilă cu pieptul bombat și gâtul arcuit. În legendă predomină Λ Sub tron \equiv , iar sub acvilă \boxtimes . Elementele de stilizare intervin în tratarea întregii reprezentări prin globule (tronul, sceptrul, sigle și monograme, legende, cununa și ochiul lui Zeus etc.). Greutățile variază între 15,2515-14,7716 g; diametrul între 29,5-27,5 mm.

b) Cuprinde 2 piese: nr.40-41, cu ștanță comună pentru revers. Zeus apare ca mai sus, dar acvila are gâtul lung și arcuit. În legendă predomină literele Γ și Λ . Siglele și monogramele sînt cele obișnuite. (La nr.41 imaginea lui Zeus este ușor aplatizată). Greutatea este de 14,5966-14,6005 g, iar diametrul 28,5-27,5 mm.

c) Cuprinde 3 piese: nr.42-44, cu reversul similar. Imaginea lui Zeus mai aplatizată; acvila mai mică, cu gâtul înălțat. Siglele și monogramele sînt cele obișnuite. În legendă predomină literele Γ și Λ și linii unite la capete \equiv . Greutatea este între 14,1799-13,0251 g, iar diametrul între 29-27,5 mm.

d) Cuprinde 2 piese: nr.45-46, care au ștanță comună pentru revers. Zeus cu siluetă diformă, aplatizată; cutele veșmîntului din jurul truaciului seamănă mai mult cu o proră de corabie. Acvila este mică, cu gâtul scurt și arcuit. Capul lui Zeus este imprimat pe jumătate; aceeași sigle și monograme. Greutatea este de 14,8173-14,3002 g, iar diametrul de 29-28 mm.

e) Cuprinde 4 piese: nr.47-50, care au ștanță comună pentru revers. Zeus are siluetă diformă, îngroșată, cu brațele foarte lungi. Sub tron, în locul lui \equiv , este imprimată altă siglă, anume ∇ . Aceste piese sînt similare cu 10 monede aflate în colecția Institutului de arheologie din București (nr. inv. 1261/5431; 5437; 5439-5440; 5444-5446; 5448-5450 și cu următoarele date tehnice în ordinea numerelor de inventar: 15,10 g, 30 mm; 15,50 g, 28 mm; 14,92 g, 30 mm; 11,79 g, 29 mm; 15,02 g, 29 mm; 13,89 g, 28 mm; 14,45 g, 27,5 mm; 15,11 g, 28,5 mm; 14,55 g, 29 mm; 15,08 g, 28,5 mm. Toate de proveniență necunoscută). Dar piesele de la Institutul de arheologie au sub tron sigla obișnuită \equiv . În cazul monedelor de la Optășeni, sigla de sub tron apare clar ca ∇ ; nu credem că ar putea fi rezultatul unei aplatizări în timpul bătăriei. Greutatea variază între 13,4616-12,6702 g, iar diametrul între 29,5-28,5 mm.

f) Cuprinde 2 piese: nr.51-52, cu revers similar. Fața lui Zeus are un aspect tînăr, capul este ușor aplecat. Siglele și monogramele sînt cele obișnuite Γ \equiv ; legenda - formată din linii verticale \equiv \equiv

nr.52 nu este imprimată). Greutatea este de 13,9350-12,4628 g, iar diametrul între 30-29 mm.

g) Cuprinde 4 piese: nr.53-56, care au ștanță comună pentru revers. Intreaga reprezentare a reversului este lucrată îngrijit și bine proporționată. Acvila este zveltă, cu capul înălțat și aripile ușor desfăcute (înciț, în dreptul pieptului, aripa stângă e conturată sub forma unui inel). Siglele și monogramele sînt cele obișnuite; în legendă predomină literele I, Λ și M; nr.56 are imaginea în parte ștearsă. Greutatea este cuprinsă între 15,0306-13,3041 g, iar diametrul 30-28 mm.

h) Inglobează 12 piese: nr.57-68, cu caracteristicile generale ale grupei V, fără ca ele să prezinte similitudini, constituind fiecare în parte o variantă la grupa respectivă.

Grupa a VI-a cuprinde 14 piese: nr.69-82. Ele au pe avers o pre-tuberanță ce tinde să ocupe aproape întreg flanul; pe revers este redată imaginea lui Zeus (puțin reliefat și schițat liniar) sau numai parte din această imagine, așa cum se întîmplă la majoritatea pieselor.

Demn de remarcat este faptul că această grupă constituie o suită de monede emise cu aceeași ștanță (prototipul fiind nr.69), utilizată pînă la limita maximă.

Pieseile alcătuiesc o serie, a căror batere succesivă se poate urmări pe măsura degradării ștanței respective. Astfel, de la o piesă la alta, se constată o simplificare a imaginii, datorată nu unei intervenții a gravurului, ci tocirii gradate a ștanței respective, pînă la completa dispariție a reprezentării lui Zeus și a instalării în schimb a unor reliefuri informale.

În afară de degradarea succesivă a ștanței, surprindem în această grupă și piese identice (nr.70-74).

Ținînd seama de gradul de schematizare a pieselor, ca urmare a utilizării la maximum a ștanței, se poate afirma că aceasta a servit la baterea unui număr însemnat de monede⁹.

În ordinea schematizării lor, monedele din această grupă se împart în următoarele subgrupe:

a) Cuprinde o singură piesă (nr.69), al cărei revers constituie modelul pentru exemplarele întregii grupe.

b) Cuprinde 5 piese (nr.70-74), identice. Imaginea de pe revers este redusă la cîteva elemente. Greutatea variază între 14,4228-13,6677 g, iar diametrul între 28,5-27,5 mm.

c) Cuprinde 4 piese (nr.75-78), care mai păstrează parte din elementele reversului pieselor nr.70-74. Greutatea este între 14,3612-12,9550 g; iar diametrul de 28,5 mm.

d) Include 2 piese (nr.79-80), similare în parte cu piesele nr.75-78. Greutatea este de 14,1492-12,9238 g, iar diametrul 29 mm.

e) Cuprinde 2 piese (nr.81-82), similare în parte cu monedele nr.79-80. Greutatea lor este de 14,3848-14,1961 g, iar diametrul între 28,5-27,5 mm.

În ceea ce privește drahmele, clasificarea lor nu ridică probleme; ele se pot împărți în două grupe distincte, anume:

I: cu avers și revers bine realizat și echilibrat în flan (nr.83) Această grupă, reprezentată printr-o singură piesă, se poate raporta din punct de vedere stilistic la grupa a II-a de tetradrahme din acest tezaur.

II: cu avers și revers șters (nr.84-93). La prima vedere, s-ar putea crede că ele constituie pastile monetare ce urmează a fi bătute - căci nimic nu mai aminteste de reprezentarea lui Herakles de pe avers și cea a lui Zeus de pe revers. Se poate observa însă că toate drahmele au clar demarcat conturul ștanței, adâncit în flan (nr.88-93), iar unele poartă ușoare urme de relief (nr.84-85).

Deși au aversul și reversul șters, credem că drahmele grupei a II-a sînt tot imitații de tip Filip al III-lea Arrhidæus, întrucît ele au același aspect cu tetradrahmele ce reproduc monedele acestui rege și care se găsesc în același tezaur. Astfel, din punct de vedere stilistic, ele se pot raporta la grupa a VI-a de tetradrahme, subgrupa e. De altfel, în-săși descoperirea în comun a ambelor nominaluri este semnificativă.

Spre deosebire de tetradrahmele acestui tezaur, care prezintă o bogată varietate în privința fazelor de stilizare, drahmele nu cunosc decît două faze. Prima este apropiată de original, păstrînd și legenda $\Phi\Lambda\text{I}\Pi\text{I}\ \Pi\text{OY}$ (nr.83); a doua este alcătuită din imitații cu aversul și reversul șters (nr.84-85; 86-93), reprezentînd ultima fază de stilizare (ca urmare a tocirii ștanțelor respective).

Drahmele din acest tezaur nu prezintă similitudini stilistice cu drahmele cunoscute în descoperirile de pe teritoriul țării noastre¹⁰.

În schimb, un număr apreciabil de tetradrahme prezintă similitudini extrem de apropiate între ele, și totodată raportîndu-le la cuprinsul altor tezaure, de același tip monetar, prezintă similitudini și cu piesele din cuprinsul acestora.

Astfel, în primul caz, se înscriu ca rezultate ale emiterii pieselor respective cu o ștanță comună pentru avers, monedele din următoarele subgrupe: II a; II c; II d; IV a; IV b; IV c, iar pentru revers: V a; V b; V c; V d; V e; V f; V g. La două subgrupe III a și III b constatăm ștanțe comune atât pentru avers cît și pentru revers.

Piese similare cu cele din tezaurul de la Optășani constatăm în tezaurul de la Pielești, jud. Dolj, unul din tezaurele importante, precis localizate. Este alcătuit numai din tetradrahme - 51 de exemplare¹¹ din care se mai păstrează în prezent doar 10 exemplare la Muzeul din Craiova¹².

Toate monedele acestui tezaur au aversul șters¹³, astfel încît analogiile pe care le vom stabili între cele două tezaure se referă numai la revers:

- Pielești nr. 4¹⁴ = Optășani nr. 53-56 = Pink, 588¹⁵;
- Pielești nr. 5¹⁶ = Optășani nr. 40-41.

Din păcate, nu sînt ilustrate decît un număr restrîns de piese din tezaurul de la Pielești și nu ne putem pronunța decît în privința exemplarelor menționate mai sus. De asemenea, în tezaurul de la Pielești distingem 2 piese¹⁷ (fără a putea preciza dacă există sau nu similitudini de ștanță) pe care figurează aceeași siglă, sub tron, ca și pe exemplarul nr. 19 de la Optășani.

O tetradrahmă identică în ceea ce privește reversul cu piesa nr. 69 Optășani se află în colecția Institutului de Arheologie din București¹⁸ (nr. inv. 1261/5430; 15,18 g; diam. 30 mm; proveniență necunoscută).

Piese similare cu cele de la Optășani întâlnim și în tezaurul "Vlașca"¹⁹, păstrat în colecția Severeanu²⁰. Astfel tetradrahma nr. 2 Optășani este similară în ce privește aversul și reversul cu "Vlașca" nr. inv. 3387/798; din același tezaur, tetradrahma cu nr. inv. 3360/177 este similară cu nr. 53-56 Optășani și, implicit, cu Pielești nr. 4 (Pink 588).

Cea mai interesantă grupa de monede rămâne însă grupa a VI-a. În cadrul acesteia surprindem nu numai piese identice (nr. 70-74), ci și o serie de exemplare a căror degenerare stilistică se poate urmări gradat și a căror execuție nu mai amintește cu nimic de originalele greco-macedonene și nici chiar de copiile după acestea. Monedele au un stil propriu care tinde spre o simplificare maximă în redarea imaginii de pe revers; reversul este puternic schifat, lucru ce se observă de altfel la tetradrahmele al căror avers este lipsit de imagine sau cu o imagine abia schițată.

În cuprinsul tezaurului de la Optășani, pe lângă piesele foarte stilizate (nr. 19-68, 69-82, 84-93), reprezentând desigur o etapă mai nouă de realizare, se întâlnesc și piese, care, fără să constituie copii directe după originale²¹, se apropie de acestea atât prin aspectul lor general, cât și prin respectarea proporțiilor imaginilor de pe avers și revers (nr. 1-18, 83). Este posibil ca aceste două categorii, menționate mai sus, să reprezinte nu numai două etape de realizare, ci și două etape de acumulare; nu excludem însă posibilitatea acumulării monedelor într-o singură etapă, fiind cunoscută circulația restrînsă în timp a acestui tip monetar²².

Descoperirea tezaurului cu imitații de tip Filip al III-lea, de la nordul Dunării, se plasează mai ales în regiunea Olteniei (avem în vedere numai tezaurele a căror proveniență și componență este sigură: Pielești și Sadova, jud. Dolj²³, Optășani, jud. Olt).

Este foarte probabil ca piesele din seria imitațiilor foarte stilizate să constituie emisiuni locale; dar nu putem afirma cu certitudine acest lucru, întrucît nu există posibilitatea de a urmări identitățile de ștanță, variantele și evoluția lor stilistică și la nordul Dunării. Lipsa ilustrației și a trimiterilor la cataloagele de referință pentru descoperirile de la sud de Dunăre ne mărginesc la rezultate de ordin statistic.

Astfel, în timp ce la nordul Dunării tezaurele de acest tip monetar sînt puține (Pielești - 51 tetradrahme, Sadova - 39 tetradrahme²⁴, Optășani - 94 exemplare²⁵, dintre care 83 tetradrahme și 11 drahme) în sud se cunosc nu mai puțin de 16 tezaure mari²⁶, cele mai multe alcătuite din tetradrahme. Dintre acestea amintim doar cîteva: Beleanovo (374 tetradrahme), Glavoși (224 tetradrahme), Vraceș (178 tetradrahme) și Gornu Oreahovița (1000 drahme). Din studiile întocmite pînă acum rezultă că monedele descoperite la nordul Dunării reprezintă doar a zecea parte din numărul total al imitațiilor acestui tip monetar²⁷.

Raportul dintre numărul monedelor provenite din stînga Dunării și

și cele din dreapta acestui fluviu este net în favoarea descoperirilor făcute în sud; o concentrare a lor în sud se remarcă în regiunile Russe, Razgrad, Tîrnovo, unde s-au găsit și cele mai bogate tezaure²⁸. Incontestabil, aceste tezurizări masive erau posibile numai în cazul emiterii monedelor pe o scară foarte întinsă în această regiune. În acest caz rezultă că centrul principal de emiterie se afla în această zonă²⁹.

Răspîndirea imitațiilor de tip Filip al III-lea la nordul Dunării (de predilecție în regiunea Olteniei, în tezaure) constituie expresia firească a legăturilor strînse dintre populația de pe cele două maluri ale fluviului. (Astfel, imitații monetare getice de tip Adîncata, Vrîrteju-București și Dobrești au pătruns și la sud de Dunăre, unde apar în tezaure semnlate în special în regiunea Russe)³⁰.

Majortatea tezaurelor, atît de la nord cît și de la sud de Dunăre, sînt alcătuite din aominaluri mari, din tetradrahme. Numai puține au în compoziția lor piese divizionare; aceasta se semnalează la sudul Dunării doar în trei cazuri: la Glavași (Vrața)³¹, cu indicația vagă că se păstrează și "cîteva drahme"; la Pordim (Plevna)³², cu două drahme; la Radanovo³³(Tîrnovo) cu două drahme.

Rezultă, evident, că tezaurul descoperit la Optășani are cel mai ridicat număr de drahme din toate tezaurele de acest tip cunoscute pînă acum, atît la nord, cît și la sud de Dunăre.

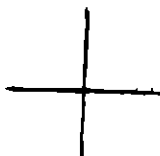
Greutatea drahmelor din acest tezaur este cuprinsă între 2,7748 - 3,0162 g, media unei drahme fiind de 2,9337 g. Ele se înscriu printre nominalurile cunoscute drept caracteristice emisiunilor divizionare de tip Filip al III-lea³⁴. Între greutatea drahmelor și stilul lor nu există o legătură directă, în sensul că dragma cea mai frumos realizată din tezaur are totodată cea mai mică greutate (2,7748 g).

În ceea ce privește tetradrahmele, greutatea lor variază între 16,8241-9,5287 g, media unei tetradrahme fiind de 13,8240 g(nu au fost luate în considerație piesele știrbite: nr.17,20,38,43,50,65,68,76; în total 8 bucăți).

Față de tezaurul de la Pielești, la care greutatea medie a tetradrahmelor este de 15,50 g³⁵, tezaurul de la Optășani are media mult mai scăzută: 13,8420 g. Diametrul lor se menține însă în limitele obișnuite : 26,5-31 mm.

Pe teritoriul țării noastre imitațiile de tip Filip al III-lea nu se înfîlesc asociate cu alte tipuri monetare³⁶; în sud, așa cum am mai arătat, ele apar împreună cu imitațiile geto-dacice: în tezaurul de la Beleanovo (Russe) cu trei monede de tip Aninoasa³⁷, iar la Pîrgovo (Russe) cu 87 monede de tip Vrîrteju-București³⁸. La Samcovdene (la nord de Tîrnovo) apar și cu monede Macedonia Prima și Thasos³⁹; la Slana Bara (12 km nord de Vidin) imitațiile Filip al III-lea (2 tetradrahme)apar împreună cu monede Filip II și imitații Filip II, Alexandru cel Mare și imitații, monede de la Lysimach, Seleucos I, Antiochus I și imitații Antiochus I⁴⁰.

Descoperirile menționate ne fac să opinăm pentru datarea imitațiilor Filip III din tezaurul de la Optășani în sec.a II-lea f.e.n.⁴¹.



Pl.X.-Siglele și monogramele de pe monedele tezaurului de la Optășani.

Faptul că în sudul Dunării monedele de tip Filip al III-lea Arrhi-daeus se întîlnesc asociate cu monede de tip Vrteju nu schimbă datele problemei. Datarea monedelor de tip Vrteju-București - în ultimile decenii ale sec. al II-lea f.e.n. și primele două, trei decenii ale sec. I f.e.n. - presupune o oarecare diferențiere în timp între grupele acestui tip monetar⁴², deși o inseriere cronologică a lor nu este posibilă.

Se știe că alături de tetradrahme - care au constituit monedele principale ale vremii - geto-dacii au folosit și piese divizionare de tipul drahmelor⁴³. Ele au fost tezaurizate într-o mai mică măsură, dat fiind și valoarea lor mai scăzută față de nominalurile mari.

Din cele arătate pînă acum rezultă că ne aflăm pentru prima dată în fața unui tezaur monetar de tip Filip al III-lea în care apar cele mai numeroase emisiuni divizionare.

Acest fapt are o deosebită importanță, deoarece dovedește că geto-dacii au cunoscut și folosit un sistem monetar dintre cele mai evaluate.

Tezaurul descoperit la Optășani (jud. Olt) aduce în acest sens o dovadă în plus.

NOTE

- 1 CARMEN MARIA PETOLESCU, Notă preliminară privind un tezaur de monede de tip Alexandru - Filip III Arideul, în "Apulum", XIII, 1975, p. 637; MARIA COJOCARESCU, Tezaurul de tetradrahme-imitații de tip Filip III Arideul descoperit la Optășani (jud. Olt), în BSNR, LXVII-LXIX, 1973-1975, 121-123, p. 69-74.
- 2 CARMEN MARIA PETOLESCU, art. cit., p. 637, nota 3.
- 3 Ibidem, p. 637-639.
- 4 A. METZULESCU, Un album cu fotografii de monede dacice, în "Arta și arheologia", 13-14, Iași, 1938, p. 7-8; OCTAVIAN ILI-ESCU, în CNA, XV, 1940, 118-120, p. 295.
- 5 C. PREDA, Monedele geto-dacilor, București, 1973, p. 329.
- 6 Ibidem.
- 7 Toate monedele se află în patrimoniul MIRS. Cele cu nr. inv. 39206-39219 au fost recuperate în 1973; cele cu nr. inv. 98705-98763 au fost descoperite în anul 1976, iar cele cu nr. inv. 114778-114791 în anul 1977.
- 8 Prin ștanță comună înțelegem o ștanță care a servit pentru baterea mai multor piese, ce se remarcă prin asemănarea lor. Ele întrunesc aceleași caracteristici, același stil, dar de la o piesă la alta imaginea se estompează treptat, anumite detalii fiind chiar șterse. Dar toate acestea nu schimbă reprezentarea inițială.
- 9 O piesă identică cu moneda nr. 69 se află în colecția Cabinetului numismatic al Institutului de Arheologie din București (nr. inv. 1261/5430; 15, 18 g, diam. 30 mm; proveniență necunoscută). Ne-a fost

pusă la dispoziție împreună cu alte imitații de tip Filip al III-lea de către cercetătorul Constantin Preda, cărui a fi mulțumim și pe această cale.

- 10 I.WINKLER, *Drahma și hemidrahma în sistemul monetar al daco-geților*, în AMN, III, 1966, p.79-82 și pl.J; idem *Tipurile monetare ale daco-geților*, în AMN, VI, 1969, p.83; C.PREDA, op.cit., p. 332-336, pl.LXXIV.
- 11 A.METZULESCU, op.cit., p.5-13; C.PREDA, op.cit., p.334.
- 12 C.PREDA, op.cit., p.70.
- 13 A.METZULESCU, op.cit., p.7.
- 14 Ibidem, fig.4, moneda nr.4 din rîndul de sus.
- 15 K.PINK, *Die Münzprägung der Ostkelten und ihrer Nachbarn*, Budapesta, 1939, p.118.
- 16 A.METZULESCU, op.cit., fig.4, moneda nr.5 din rîndul de sus.
- 17 OCT.LIESCU, *Tezaurul de la Pielești-Dolj*, comunicare la Societatea Numismatică Română, 1940; aducem mulțumiri călduroase autorului pentru faptul de a ne fi pus la dispoziție acest manuscris cu descrierea tetradrahmelor tezaurului de la Pielești. Cele 2 piese sînt clasate de autor în grupa VII.
- 18 Vezi nota 9.
- 19 După C.PREDA, op.cit., p.336, "tezaur cu date confuze".
- 20 Mulțumim colegei Milena Protopopescu, care ne-a permis consultarea acestor piese.
- 21 Cf.VIRGINIA JOYCE HUNTER, *A third century hoard from Serbia and its significance for celtic history*, în "Museum notes", 13, New York, 1967, p.33, nr.105.
- 22 C.PREDA, op.cit., p.330.
- 23 După C.PREDA, op.cit., p.332, 341; Brașov-nesigur; Vlașca - confuz; Oprești (jud.Argeș) - nesigur. Datele mai noi furnizate de colecționarul I.Dimian situează această ultimă descoperire la Oprești, jud.Mehedinți.
- 24 C.PREDA, op.cit., p.335.
- 25 O tetradrahmă se păstrează la Muzeul județean Olt (Slatina); nudis-punem de datele necesare privitoare la aceasta.
- 26 C.PREDA, op.cit., p.336-338 și 341-342; idem, în SCIV, 20, 1969, 2, p.349-351.
- 27 C.PREDA, op.cit., p.342.
- 28 Ibidem.
- 29 Vezi problema clasificării monedelor în concordanță cu locul descoperirii lor, la B.MITREA, SCIV, 22, 1971, 2, p.170-171.
- 30 C.PREDA, op.cit., p.342.
- 31 Ibidem, p.336.
- 32 Ibidem, p.337.
- 33 Ibidem.
- 34 Ibidem, p.381.
- 35 OCTAVIAN ILIESCU, *Sisteme naționale în economia monetară a dacilor*, în BSNR, 38-41, 1944-1947, 92-95. p.32.

- 36 **Excepție**, tezaurul descoperit la Ramna (la 20 km nord-vest de Reșița) în 1896, compus din monede Filip II, Alexandru cel Mare și imitații Filip III (datat de B.Mitrea în sec.III f.e.n.). Vezi nr.461 din M.Thompson, An Inventory of Greek Coin Hoard, New York, 1973.
- 37 După T.GHERASIMOV, în "Izvestija-Bulletin de l'Institutu d'Archéologie", XXVI, Sofia, 1963, p.257; K.PENK, op.cit., p.247-250, pl.XII; cf.C.PREDA, op.cit., p.336,343. Din informațiile personale primite de la cercetătorul C.Preda rezultă că în acest tezaur figurează și 3 monede de tip Aninoasa.
- 38 C.PREDA, op.cit., p.337, 343; cf.M.COJOCARESCU, în BSNR, 1973-1975, 121-123, p.71.
- 39 M.THOMPSON, op.cit., nr.522.
- 40 M.THOMPSON, op.cit., nr.454.
- 41 Vezi datarea imitațiilor Filip III la M.Thompson, op.cit.
- 42 C.PREDA, op.cit., p.233.
- 43 O.ILIESCU, op.cit., p.30-32; I.WINKLER, op.cit., p.175 și urm.; C.PREDA, SCIV, 20, 1969, 2, p.347 și urm; CARMEN MARIA PETOLESCU, op.cit., p.639-640.

**LE TRÉSOR DE MONNAIES DU TYPE PHILIPPE III
ARRHIDÉE DÉCOUVERT À OPTAȘANI, DEP.D'OLT.**

Résumé

On présente un trésor de monnaies du type Philippe III Arrhidée mis au jour à Optășani (commune d'Alunișu, dép.d'Olt).

Le trésor est formé de 94 pièces, dont 83 tétradrachmes et 11 drachmes, la plupart conservées à Bucarest au Musée d'Histoire de la République Socialiste de Roumanie; une seule pièce se trouve à Slatina, au Musée départemental d'Olt. En analysant la manière dans laquelle sont stylisés les types du droit et du revers, l'auteur classe les tétradrachmes en 6 groupes (marqués par des chiffres romains), chacun divisé à son tour en plusieurs sous-groupes (marqués par des lettres); les numéros renvoient au catalogue.

- I^{er} groupe: 2 pièces (n^{os} 1,2);
- II^e groupe: a, n^{os} 3-8; b, n^{os} 9-12; c, n^{os} 13-15; d, n^{os} 16-17; e, n^{os} 18;
- III^e groupe: a, n^{os} 19-20; b, n^{os} 21-22;
- IV^e groupe: a, n^{os} 23-28; b, n^{os} 29-30; c, n^{os} 31-35;
- V^e groupe: a, n^{os} 36-39; b, n^{os} 40-41; c, n^{os} 42-44; d, n^{os} 45-46; e, n^{os} 47-50; f, n^{os} 51-52; g, n^{os} 53-56; h, n^{os} 57-68 (chacun représentant une variante);
- VI^e groupe: a, n^{os} 69; b, n^{os} 70-74; c, n^{os} 75-78; d, n^{os} 79-80; e, n^{os} 81-82.

À remarquer les sigles des n^{os} 19, 47-50 (voir aussi la planche IX qui reproduit les sigles et les monogrammes des monnaies appartenant à ce trésor).

En ce qui concerne les drachmes, une seule pièce (n° 83) présente le droit et le revers (avec la légende $\Phi\lambda\alpha\mu\eta\eta\sigma\gamma$) imprimés; les autres sont complètement effacés.

L'auteur date le trésor du II^e siècle avant notre ère.

EXPLICATIONS DES PLANCHES

- Pl. I. - Fig. 1-10. Monnaies du dépôt découvert à Optășani.
Pl. II. - Fig. 11-20. Monnaies du dépôt découvert à Optășani.
Pl. III. - Fig. 21-30. Monnaies du dépôt découvert à Optășani.
Pl. IV. - Fig. 31-40. Monnaies du dépôt découvert à Optășani.
Pl. V. - Fig. 41-50. Monnaies du dépôt découvert à Optășani.
Pl. VI. - Fig. 51-60. Monnaies du dépôt découvert à Optășani.
Pl. VII. - Fig. 61-70. Monnaies du dépôt découvert à Optășani.
Pl. VIII. - Fig. 71-80. Monnaies du dépôt découvert à Optășani.
Pl. IX. - Fig. 81-85. Monnaies du dépôt découvert à Optășani;
81-82 - tétradrachmes; 83-85 drachmés; 83 a, d,
photographie grandie et b, c grandeur 1/1.
Pl. X. - Sigles et monogrammes des monnaies du dépôt d'Optășani.