

VALORI ROMÂNEȘTI PĂSTRATE ÎN MUZEELE DIN STRĂINATATE - UN TEZAU DE LA PETRU MUȘAT

de CONSTANTA ȘTIRBU

În anul 1977 am avut prilejul să vizitez cîteva din marile cabinete numismatice din Republica Democrată Germană: cele de la Gotha, Dresda și Berlin, ce cuprind și o seamă de monede și medalii emise pe teritoriul patriei noastre.

Relațiile întreținute de numismații români cu aceste mari cabinete datează de peste o jumătate de veac. La Gotha și Berlin au lucrat marii numismați Behrend Pick și Kurt Regling¹, cei care au realizat vaste lucrări dedicate monedelor antice din Dacia și Moesia², și astăzi indispensabile celor ce studiază moneda din această zonă. Studiul lor s-a datorat în bună măsură valorificării materialului pe care cele două mari cabinete numismatice îl dețineau, ca și bunelor relații întreținute cu numismații români, îndeosebi cu Mihail Suțu și D.A. Stourdza³.

Pe lângă variatele serii de monede emise la Histria, Callatis și Tomis, de diferitele tipuri monetare geto-dacice, cele trei cabinete numismatice au în colecțiile lor monede medievale emise pe teritoriul Moldovei, Țării Românești, Transilvaniei, ca și monede ale României moderne, ce se înșiră cronologic pînă în epoca contemporană.

De pildă în muzeul din Dresda se găsesc monede ale Țării Românești emise de Mircea cel Bătrîn, Mihnea al III-lea, medalii de la Constantin Brîncoveanu, o serie aproape completă de monede ale principatului Transilvaniei, monede moldovenești de la Iliaș, Ștefan cel Mare, Dăbija, de la Sadagura, ca și cîteva monede ale României moderne.

Dar cele mai numeroase piese se păstrează la Cabinetul Numismatic din Berlin, cel mai mare din Republica Democrată Germană, a cărui colecție însumează aproape o jumătate de milion de monede.

Aici activitatea monetară a Țării Românești este mult mai bine ilustrată, începînd cu cele dintîi emisiuni ale lui Vladislav I și Dan I, cu variate serii de ducați și bani de la Mircea cel Bătrîn, cu frumoase exemplare de la Mihail I și Vladislav II sau cu rarele monede ale lui Mihnea III. Aici se păstrează de altfel și unicul exemplar cunoscut pînă acum în argint al acestui din urmă domnitor, menționat cu ani în urmă de D. A. Stourdza. Moneda a fost cumpărată de la un negustor de antichități (Rappaport) în anul 1918.

Monedele Transilvaniei, atît în aur cît și în argint, sînt și ele destul de numeroase.

Din rîndul monedelor moldovenești ne-au atras atenția un tezaur de la Petru Mușat, variate serii de la Alexandru cel Bun, o monedă aparținînd domniei asociate a lui Iliaș și Ștefan, descoperită în anul 1893 în

localitatea Sahrfronken, groși și jumătăți de groși de la Ștefan cel Mare, alături de monedele lui Bogdan III și Ștefăniță. Aici se păstrează un splendid taler emis de Despot Vodă în 1563, publicat de D.A. Stourdza "ca făcând parte din colecția Friedländer", accele de la Ioan Vodă sau emisiuni de argint ale monedelor de la Sadagura⁴.

În nota de față ne vom opri numai asupra celor 41 monede emise de domnitorul Moldovei Petru I Mușat (1375-1391), păstrate la Cabinetul Numismatic din Berlin, urmând ca celelalte piese menționate mai sus să facă subiectul unor studii viitoare.

Cu excepția a două monede (nr.40 și 41), achiziționate prima în anul 1885 de la negustorul de monede berlinez Weyl, iar cea de a doua cumpărată în anul 1911, toate celelalte monede emise de Petru Mușat fac parte dintr-un tezaur cumpărat în anul 1902 de la Nuber, colecționar de antichități și numismat amator, domiciliat în acea vreme la Essek (azi în R. S.F.Iugoslavia. Nuber a venit adesea și în România, îndeosebi în Moldova și Bucovina, locuind o perioadă chiar la noi în țară. Deci este posibil ca aceste monede să fi fost achiziționate pe teritoriul țării noastre și revândute apoi pentru un preț mai bun la Berlin.

Numărul tezaurului cunoscut care să cuprindă monede de la Petru Mușat descoperite până în anul 1902 este destul de mic: Mărmureni, com. Oniceni, jud. Vaslui⁵, găsit în anul 1864, cuprinzând 797 piese, Mamornița în regiunea Cernăuți⁶, descoperit în anul 1876, cuprinzând circa 100 monede, alte două mici tezaure aflate în Bucovina, lângă Cernăuți⁷, și Virvați, lângă Cotnari, jud. Iași, descoperit în 1883. Numărul de piese conținut de acest din urmă tezaur a rămas până acum necunoscut. În însemnările păstrate în arhiva Polonic găsim doar următoarea precizare: "doamna Marcovici din Iași a cumpărat o coroană și mai multe monezi din timpul lui Petru Mușat, care s-au găsit în anul 1883 de locuitorul Ioan Cazacu în satul Virvați, lângă Cotnari, în grădina lui și le-a vândut apoi pe prețul de 1200 lei d-lui Dimitrie Stourdza"⁸.

Desigur că vor mai fi fost și altele, care, însă, au rămas necunoscute.

Socotim utilă publicarea lotului de monede ce figurează la Cabinetul Numismatic din Berlin sub denumirea de tezaur, deși datele de care dispunem până acum nu ne permit să precizăm locul unde au fost descoperite, pentru că studierea lor ne-a dat posibilitatea să facem unele completări la cunoașterea emisiunilor monetare aparținând lui Petru Mușat.

Dăm în Anexa I descrierea celor 39 de piese care fac parte din tezaur. La acestea am adăugat și cele două piese aparținând tot emisiunilor lui Petru Mușat, păstrate la Cabinetul din Berlin⁹.

Gruparea monedelor am făcut-o în funcție de numărul și forma florilor de crin (vezi fig.1), dar am ținut seama și de celelalte reprezentări aflate pe aversul, cît și de pe reversul pieselor.

Diferitele variante ale elementelor heraldice care însoțesc pe avers capul de bour: semiluna, rozeta, stea, floare de crin, lujer etc¹⁰,

ca și modul cum se compune legenda au constituit de asemenea criterii în clasificarea și fascierea acestui lot de monede, care ne sugerează un număr destul de important de emisiuni.

Toate monedele care compun tezaurul sînt din argint avînd o greutate ce oscilează între 0,81 g și 1,11 g. Cele 2 piese care nu fac parte din tezaur au o greutate ceva mai scăzută: 0,73 g și 0,74 g.

Așa cum rezultă și din descrierea pieselor, cele mai multe monede au pe revers floarea de crin de tipul I (15 buc. cu 7 flori, 6 buc. cu 6 flori, 2 buc. cu 5 flori și 1 buc. cu 3 flori de crin). Cea mai mare varietate se înregistrează însă la grupa cu 2 flori de crin. Aici se întîlnesc trei tipuri diferite de flori de crin (tip III, V și VI din fig.1), care la rîndul lor se combină cu anumite reprezentări ale aversului. De pildă: monedele cu 5 flori de crin de tip I au pe avers bourul ținînd în bot un lujer terminat în floare de crin (vezi fig.2); monedele cu două flori de crin de tip III au pe avers bourul fără urechi; monedele cu două flori de crin de tip VI au toate pe avers bourul ținînd în bot un lujer de tip II sau III, iar legenda aversului este retrogradă etc.

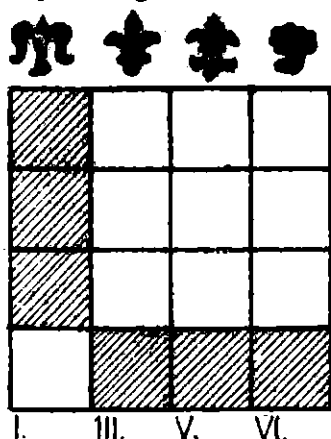


Fig.1.

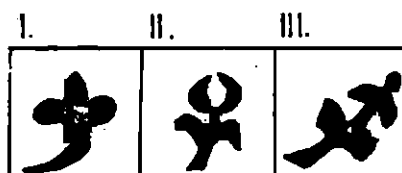


Fig.2.

Se observă apoi că tipul VI de floare de crin se întîlnește nu numai la monedele cu o singură floare de crin, ci și la cel cu două flori, acestea din urmă fiind ceva mai neglijent lucrate.

De asemenea, analizînd și modul de alcătuire a legendei, se constată că și în acest mic tezaur este un număr destul de mare de variante. De aceea nu putem împărtăși părerea lui Stefan Gorovei, potrivit căreia Petru I ar fi emis monede numai pe perioada 1387-1391, explicînd că emiterea unei cantități mari de monede s-ar datora unor emisiuni succesive sau chiar simultane, pentru acoperirea unui gol¹².

Ori existența în tezaurul publicat în nota de față a unui număr mare și variat de stanțe, confirmat și de un număr mare de emisiuni în tezaurul de la Corlateni, jud. Dorohoi, în curs de studiere, ne face să presupunem că termenul de 4 ani este mult prea scurt pentru a justifica

o atare activitate într-o vreme în care numărul centrelor urbane, ca și al meșterilor specializați, era încă destul de mic. Trebuie să avem de asemenea în vedere faptul că în timpul lui Petru I Mușat se înregistrează o scădere a titlului monedelor de argint de la 800‰ în primele emisiuni (monedele cu 7 flori de crin) la sub 500‰ în ultimele emisiuni (monedele cu o floare de crin)¹³. Aceste scăderi se fac treptat și presupun ca atare o mai lungă durată a perioadei de emisie și circulație a monedei.

Credem deci că perioada de început a primelor emisiuni monetare ale Moldovei trebuie plasată ceva mai devreme, la o dată ce ar putea fi încadrată între anii 1377-1382, datare propusă de altfel și de alți cercetători¹⁴.

A N E X A I.

Monede cu 7 flori de crin (tip I).

1. Av. + SIMPƏTRI ⚔ W...O între 2 c.p. Cap de bour cu stea între coarne, avînd în dreapta o rozetă punctiformă, iar în stînga semiluna. Moneda este tocită în dreapta (heraldic) și are două adîncituri, fără a fi găurită.

Rv. + SIMOLDAVIEN...S. între 2 c.p. Scut despicat, avînd în primul cîmp trei fascii, iar în al doilea 7 flori de crin de tip I (vezi fig. I). Deasupra scutului și lateral, de o parte și de alta, cîte o floare de crin tot de tip I.

AR, ↘ 18,5 mm, 1, 01 g., inv. 840/1902, nr. 33.

2. Av. + SIMPƏTRI ⚔ W...OD între 2 c.p. Ca mai sus, dar diferă tipul de cruce de la începutul legendei; bourul are globulă în frunte și o stea diferită.

Rv. + SIMOLDAVIENSIS între 2 c.p. Ca mai sus, dar punct la mijlocul scutului.

AR, ↗ 18 mm, 0,92 g, inv. 840/1902, nr. 39.

3. Av. + SIMPƏTRI ⚔ WOIWO între 2 c.p. Ca mai sus dar crucea de la începutul legendei ca la nr. 1, iar ochii globulați.

Rv. + SIMOLDAVIENSIS între 2 c.p. Ca mai sus dar nu se distinge punctul de la mijlocul scutului. Moneda este perforată în stînga.

AR, ↘ 19 mm, 0,89 g., inv. 840/1902, nr. 35.

4. Av. + SIMPƏTRI ⚔ WOIWO între 2 c.p. Ca mai sus, doar că în cîmpul drept este semiluna, iar în cel stîng o rozetă cu 5 petale punctiforme.

Rv. + SIMOLD...SIS între 2 c.p. Ca mai sus, dar florile de crin, dispuse de o parte și de alta a scutului, sînt oblic așezate.

AR, ↘ 18 mm, 0,88 g, inv. 840/1902, nr. 36.

5. Av. + SIMPƏTRI. OIWO c.p.i. Moneda este descentrată și ruptă.

Rv. + SIMO...VIENSIS. Ca mai sus, dar fără cele două flori de crin de o parte și de alta a scutului.

AR, → 19 mm, 1, 13 g. inv. 840/1902, nr. 30.

6. Av. .SIMPƏTRI ÷ WOIW. între 2 c.p. Ca mai sus.
Rv. + SIMOLAVIŢSIS între 2 c.p. Ca mai sus. Punct în mijlocul scutului.
AR, / 20 mm, 1, 115 g, inv.840/1902, nr.31.
7. Av. + SI..ƏTRI ÷ WOIWO între 2 c.p. Ca mai sus.
Rv. + SIMOLAVIŢSI. D \ între 2 c.p. Ca mai sus; dar moneda mai tocită şi punctul de la mijlocul scutului nu se distinge.
AR \ 19 mm, 1,06 g, inv.840/1902, nr.21.
8. Av. + SIMPƏTRI ÷ WOIWI între 2 c.p. Ca mai sus.
Rv. + SIMOLDAVIƏŢSI ÷ SI între 2 c.p. Ca la nr.5, dar literele mai neclare, iar la mijlocul scutului un punct.
AR ← 18,5 mm, 0,92 g, inv.840/1902, nr.29.
9. Av. + SIMPƏTRI ÷ WOIWO între 2 c.p. Ca mai sus, doar că rozeta este în dreapta şi semiluna în stînga. Bourul are o globulă în frunte şi ochii globulaţi.
Rv. + SIMOLDAVIƏŢSIS între 2 c.p. Ca mai sus, dar fără punct la mijlocul scutului, iar floarea de deasupra scutului se distinge greu.
AR, → 18,5 mm, 0,985 g, inv.840/1902, nr.27.
10. Av. + SIMPƏTRI ÷ WOIWO între 2 c.p. Ca la nr.8.
Rv. + SIƏ..DAVIƏŢSIS între 2 c.p. Ca mai sus, doar că deasupra scutului în loc de floare de crin este o cruce aşezată puţin înclinat.
AR, / 19 mm, 1,10 g, inv.840/1902 nr.32.
11. Av.. SIMPƏTRIWOIWO între 2 c.p. Cap de bour ca mai sus, dar în câmpul drept semiluna, sub care este un punct, iar în cel stîng o stea cu 5 raze. Moneda este găurită sus la mijloc în dreptul crucii de la începutul legendei.
Rv.+ SIMOLDAVIƏŢSI între 2 c.p. Ca mai sus, dar atît deasupra, cît şi de o parte şi de alta a scutului, cîte un punct.
AR \ 19 mm, 0,96 g, inv.840/1902, nr.38.
12. Av.....ƏTRI ÷ WOIWO între 2 c.p. Ca mai sus, dar în câmpul stîng este o rozetă punctiformă. Moneda este tocită în partea superioară şi fără punct în câmpul drept.
Rv..... OLDAVIƏŢSI între 2 c.p. Ca mai sus, dar fără puncte de o parte şi de alta a scutului.
AR, \ 18,5 mm, 1,005 g, inv.840/1902, nr.37.
13. Av. + SIMPƏTRI WOIWO între 2 c.p. Ca mai sus, doar că rozeta punctiformă este în dreapta şi semiluna în stînga; ochii globulaţi, iar steaua dintre coarnele bourului este ca la moneda nr.1.
Rv. + SIMOLDAVIƏŢSIS între 2 c.p. Ca mai sus, însă fără punct deasupra scutului.
AR, \ 19 mm, 0,965 g, inv.840/1902, nr.28.
14. Av. + SIMPƏTRI ÷ WOIWO între 2 c.p. Ca mai sus, dar semiluna în câmpul drept şi rozeta în cel stîng.
Rv. + SIMOLDAVIƏŢSIS. între 2 c.p. Ca mai sus.
AR, \ 19 mm, 0,96 g, inv.840/1902, nr.17.

15. Av. + SIMPĀTRI WOW între 2 c.p. Ca mai sus.
 Rv. + SIMOLDAVI.... între 2 c.p. Ca mai sus, dar moneda mai
 stearsă.
 AR, ✓ 18 mm, 0,91 g, inv.840/1902, nr.14.

Monede cu 6 flori de crin (tip I).

16. Av. + SIMPĀTR.WOIWOD între 2 c.p. Ca mai sus.
 Rv. + SIMOLD..IĀNSIS între 2 c.p. Ca mai sus, dar în scut sînt
 numai 6 flori de crin, tot de tipul I.
 AR, ↑ 19 mm, 1,01 g, inv.840/1902, nr.19.
17. Av. + SIM.ĀTRI ∴ WOIW între 2 c.p. Ca mai sus, dar moneda
 este descentrată.
 Rv. + SIMOL.....SIS ♣ între 2 c.p. Ca mai sus; globula în mijlo-
 cul scutului.
 AR, \ 18 mm, 0,95 g, inv.840/1902, nr.18.
18. Av...SMP TRI ✱ WO.. între 2 c.p. Ca mai sus.
 Rv. + SIMOLAVI...IS între 2 c.p. Ca mai sus, dar moneda este
 tocită în partea dreaptă heraldic.
 AR, ↓ 18 mm, 0,94 g, inv.840/1902, nr.20.
19. Av. + SIMPĀT.. WOIW între 2 c.p. Ca mai sus.
 Rv. + SIMOLDVIĀNSIS ♣ între 2 c.p. Ca mai sus. Globula în mij-
 locul scutului.
 AR, \ 18,5 mm, 0,90 g, inv.840/1902, nr.25.
20. Av. + IMPĀTRI ∴ WOIW între 2 c.p. Ca mai sus.
 Rv. + SIMOLDVIĀNSIS ♣ între 2 c.p. Ca mai sus, dar nu se distin-
 ge globula de la mijlocul scutului.
 AR, ✓ 18,5 mm, 0,86 g, inv.840/1902, nr.24.
21. Av. . SIMPĀTRI ✱ WO.... între 2 c.p. Ca mai sus, dar în cîmpul
 drept o stea cu 5 raze, iar în cel stîng semiluna. Moneda este
 perforată în partea inferioară.
 Rv. + SIMO.....SIS între 2 c.p. Ca mai sus, dar moneda este
 foarte stearsă în partea inferioară, iar gaura este peste floarea
 de crin de la sfîrșitul legendei.
 AR, ✓ 18 mm, 0,95 g, inv.840/1902, nr.26.

Monede cu 5 flori de crin (tip I).

22. Av. ✱ SIPĀTRI ♣ VOIWOI între 2 c.p. Ca mai sus, dar în cîmpul
 drept semiluna; bourul are în bot un lujer terminat în floare de
 crin, care se prelungește în cîmpul stîng. Fig.2, tip I.
 Rv. + SIMOLDAVIĀNSI: între 2 c.p. Ca mai sus, dar 5 flori de
 crin în scut.
 AR, ✓ 18,5 mm, 0,99 g, inv.840/1902, nr.11.
23. Av. + SIPĀTRI ♣ WOIW: între 2 c.p. Ca mai sus. Moneda este per-
 forată în stînga (heraldic). Tipul de lujer nu se distinge clar.
 Rv. + SIMOLDAVIĀNSI între 2 c.p. . Ca mai sus.
 AR, ← 19,5 mm, 0,925 g, inv.840/1902, nr.22.

Monede cu 3 flori de crin (tip I).

24. Av. + SİPƏTRI WOIWOI între 2 c.p. Ca mai sus, dar moneda nu este perforată și ultima literă nu se distinge clar.
Rv. + SİMOLD.....SIS. Ca mai sus.
AR, \ 20 mm, 0,89 g, inv.840/1902, nr.34.

Monede cu 2 flori de crin (tip III).

25. Av. ★ SİMPƏTRI WOIWO între 2 c.p. Cap de bour fără urechi, cu stea între coarne; în câmpul drept o stea cu 5 raze, în câmpul stîng semiluna.
Rv. ★ SİMOLDAVISİS între 2 c.p. Scut despicat avînd în câmpul drept trei fascii, iar în câmpul stîng două flori de crin de tip III. Globula la mijlocul scutului.
AR, \ 20 mm, 0,91 g, inv.840/1902, nr.6.
26. Av. ★ SİMPƏTRI WOIWOD între 2 c.p. Ca mai sus, dar moneda este perforată în partea superioară, peste litera D.
Rv. ★ SİMOLDAVISİ. între 2 c.p. Ca mai sus. Moneda este perforată străpungînd litera S de la sfîrșitul legendei.
AR, → 19,5 mm, 0,90 g, inv.840/1902, nr.9.
27. Av. ★ SİMPƏ ... WOIWO între 2 c.p. Ca mai sus, dar bourul are urechi.
Rv. ★ SİMOLDAV..... între 2 c.p. Ca mai sus, dar în scut 2 flori de crin mai rudimentar executate, astfel încît nu putem stabili cu precizie dacă este tipul III sau IV de floare de crin.
AR, \ 20 mm, 1,02 g, inv.840/1902, nr.7.

Monede cu 2 flori de crin (tip V).

28. Av. .SİMPƏTRI VO între 2 c.p. Ca mai sus, dar semiluna în dreapta și stea cu 5 raze în stînga. Capul bourului pare a fi dublu imprimat și are o globulă în mijlocul frunții și ochii globulați.
Rv. ★ SİMOLDAVISİ.. între 2 c.p. Ca mai sus, dar florile de crin de tip V.
AR, \ 20 mm, 1,08 g, inv.840/1902, nr.2.
29. Av. + SİMPƏTRI WOIWOD între 2 c.p. Ca mai sus, dar fără globulă în mijlocul frunții.
Rv. + SİMOLDAVISİS, între 2 c.p. Ca mai sus. Punctul de la mijlocul scutului se distinge greu, iar partea superioară a legendei este ceva mai tocită.
AR, \ 19 mm, 0,99 g, inv.980/1902, nr.5.
30. Av. + SİMPƏTRI WOIWOD între 2 c.p. Ca mai sus, dar bourul nu are globulă în mijlocul frunții. În câmpul stîng rozeta punctiformă, iar în cel stîng semiluna.
Rv. ★ SİMOLDAVISİS între 2 c.p. Ca mai sus. La mijlocul scutului o globulă.

AR, → 20 mm, 0,96 g, inv.840/1902, nr.1.

31. Av. ★ SIMPĚTRI WOIW între 2 c.p. Ca mai sus, dar bourul fără urechi.

Rv. ★ SIMOLDAVIDIS între 2 c.p. Ca mai sus, dar moneda mai ștearsă în partea dreaptă.

AR, \ 20 mm, 0,965 g, inv.840/1902, nr.3.

32. Av. ★ SIMPĚTRI WOIWO între 2 c.p. Ca mai sus.

Rv. .IMOLDAVIDIS. între 2 c.p. Ca mai sus, dar moneda este foarte ștearsă în partea superioară, iar florile de crin ca execuție sînt mai rudimentare.

AR, \ 20,5 mm, 0,91 g, inv.840/1902, nr.16.

33. Av. ★ SIMPĚTRI WOIWOD între 2 c.p. Ca mai sus.

Rv. șters SIMOLDAVIDIS între 2 c.p. Ca mai sus.

AR, ↑ 20 mm, 0,88 g, inv.840/1902, nr.4

34. Av. ★ SIMPĚTRIWOIWO între 2 c.p. Ca mai sus.

Rv. șters SIMOLDAVIDIS.. între 2 c.p. Ca mai sus, dar moneda mai tocită și mai neglijent executată.

AR, \ 20 mm, 0,86 g, inv.840/1902, nr.15.

35. Av. ★ SIMPĚTRI WOIWOD între 2 c.p. Ca mai sus, dar în câmpul drept o stea cu 5 raze, iar în cel stîng semiluna.

Rv. ★ SIMOLDAVIDIS între 2 c.p. Ca mai sus, dar moneda este mai tocită.

AR, ↑ 20,5 mm, 0,935 g, inv.840/1902, nr.8.

Monede cu 2 flori de crin (tip VI).

Avers legendă retrogradă.

36. Av. ★ OVIOVIRTAPIS între 2 c.p. Ca mai sus, dar în câmpul drept semiluna, iar în cel stîng bourul ține în bot o ramură cu patru frunze dispuse cîte două de o parte și de alta, terminată în vîrf cu un boboc; ochii globulați. Fig.2, tip III.

Rv. + SIOLDA..NIS c.p.i. Ca mai sus, dar floarea de crin de tip VI lucrată mai neglijent. Moneda foarte tocită.

AR, \ 19 mm, 0,93 g, inv.840/1902, nr.13.

37. Av. .OVIOVIRLA..IS. c.p.i. Ca mai sus, dar ștearsă steaua dintre coarnele bourului, iar bourul are în bot un lujer terminat cu un iris. Fig.2, tip II.

Rv. .SMOL.AVIDIS între 2 c.p. Legenda începe din colțul scutului.

AR, / 19,5 mm, 1,11 g, inv.840/1902, nr.12.

38. Av. ★ OVIOVIRTPANIS c.p.i. Ca mai sus.

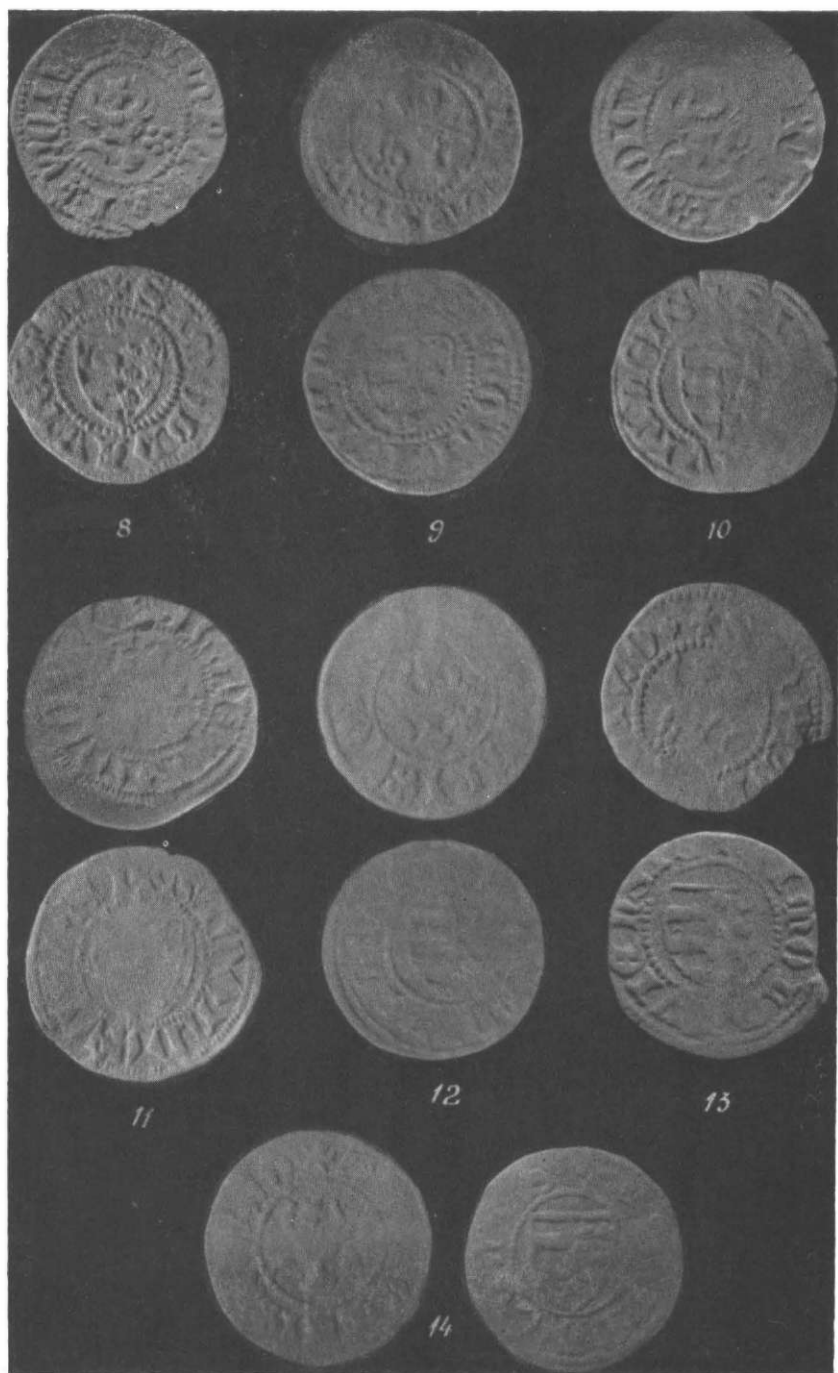
Rv. .SIMOLDAVIDIS c.p.i. Ca mai sus.

AR, ← 19 mm, 0,89 g, inv.840/1902, nr.10.

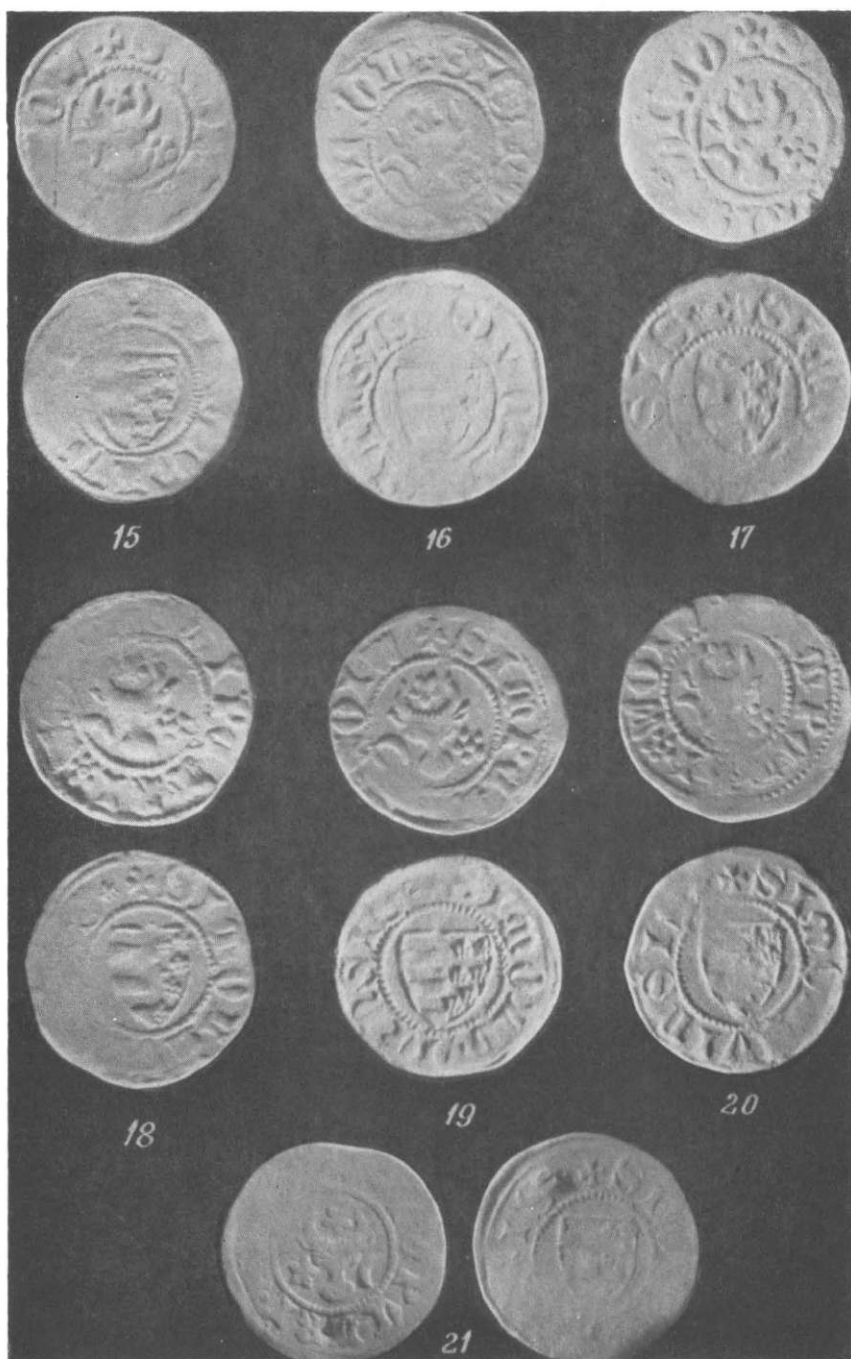
39. Av. ★ .IOVIRTAPIS între 2 c.p. Ca mai sus, dar lujerul are floarea închisă.



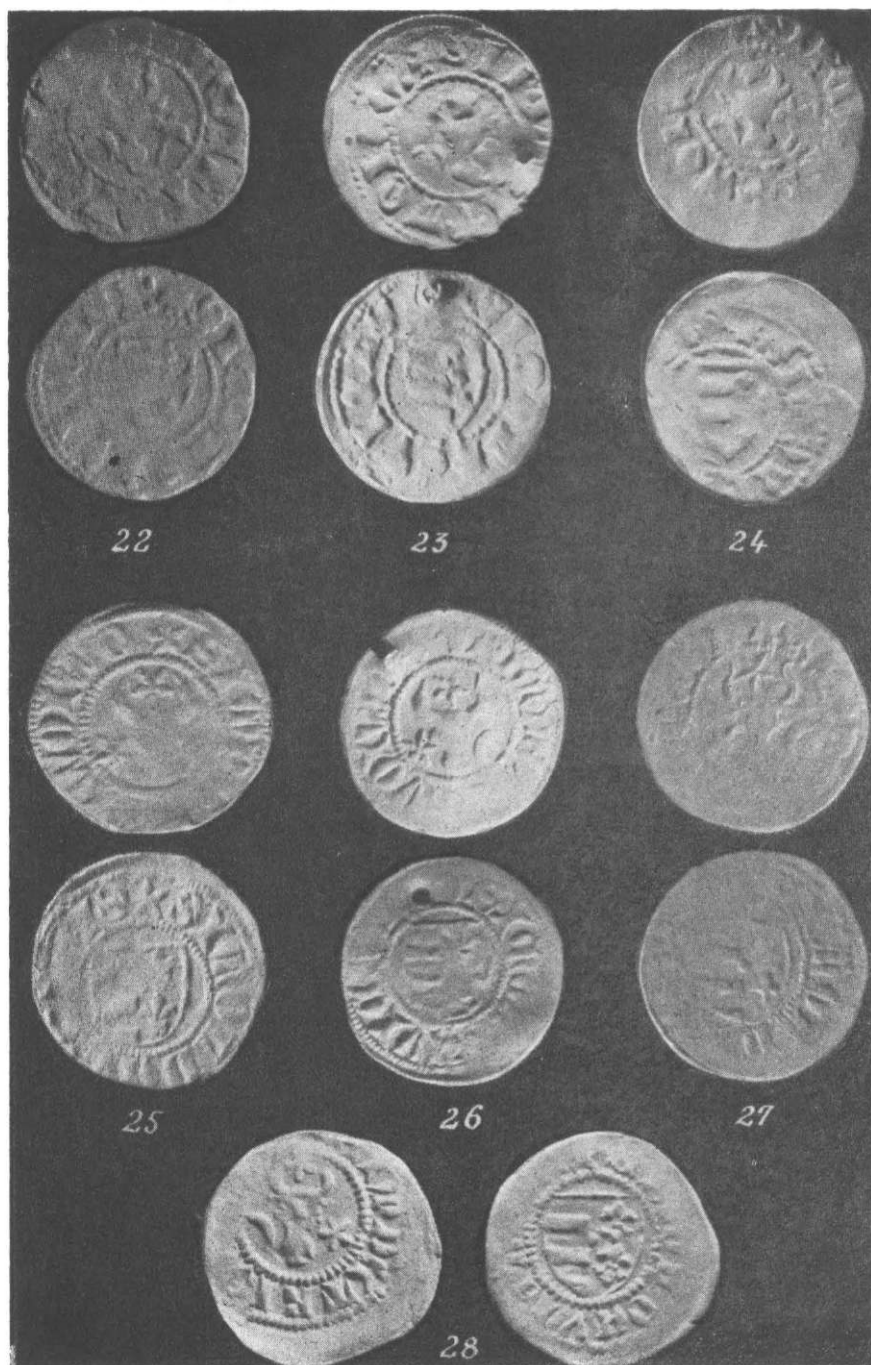
Pl. I. — Nr. 1—7, monede de la Petru Mușat cu 7 flori de crin.



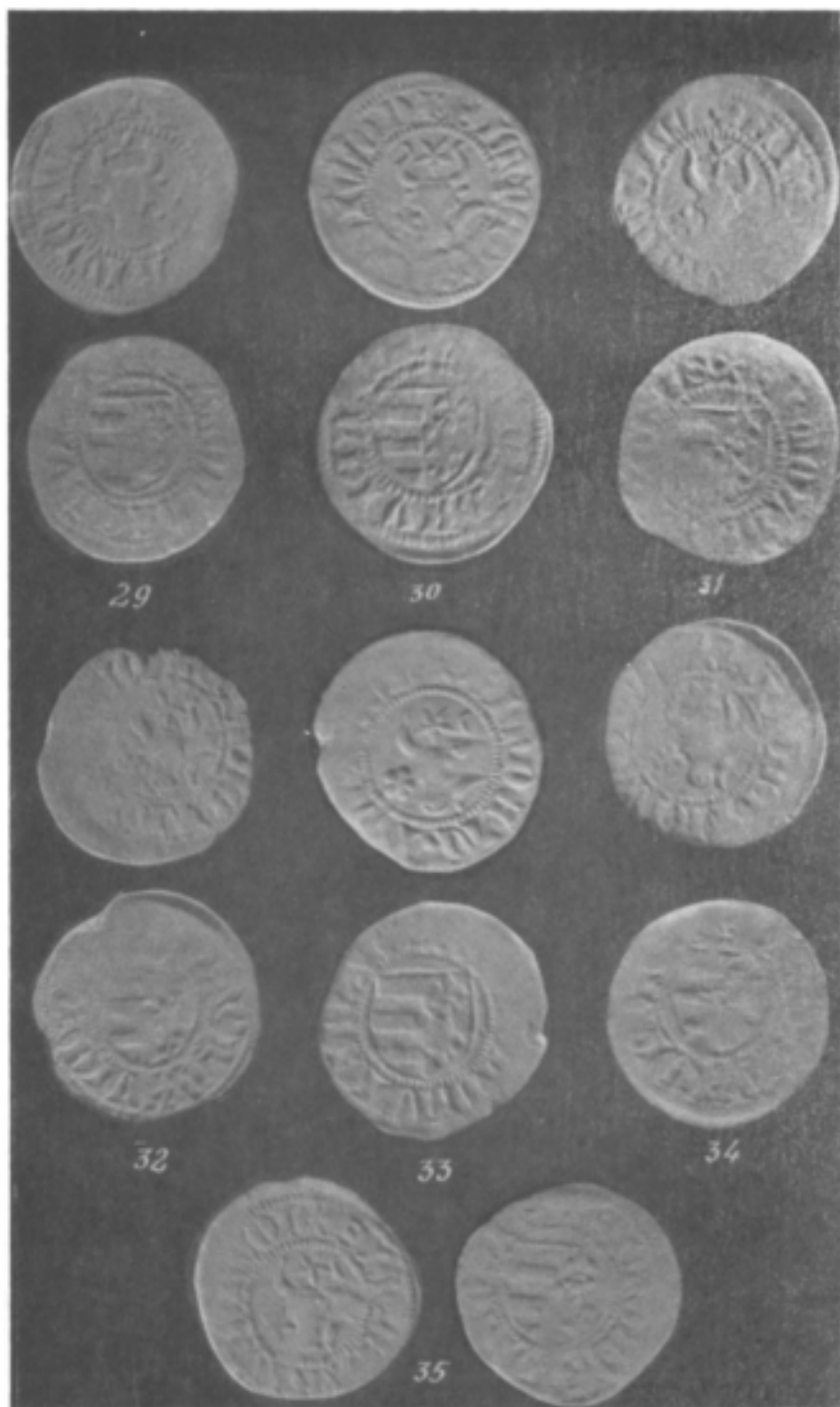
Pl. II. — Nr. 8—14, monede de la Petru Mușat cu 1 flori de crin.



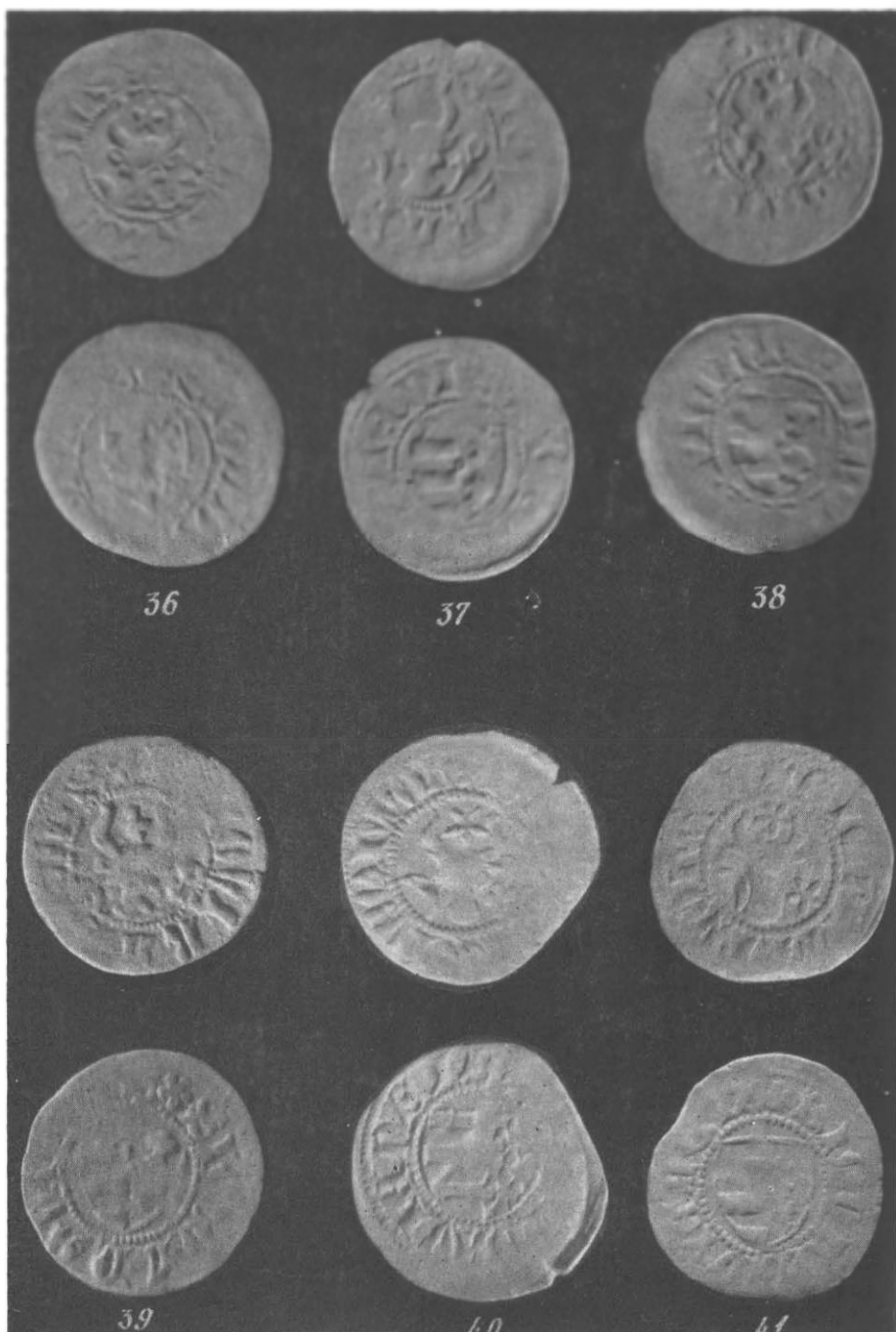
Pl. III. — Nr. 15, monede cu flori de crin ; nr. 16—21 monede cu flori de crin — emise de Petru Mușat.



Pl. IV. — Nr. 22—23, monede cu flori de crin ; nr. 24, monede cu 3 flori de crin ; nr. 25—28, monede cu 2 flori de crin — emise de Petru Mușat.



Pl. V. — Nr. 29—35, monede de la Petru Mușat cu 2 flori de crin.




Pl. VI. — Nr. 36—41, monede cu 2 flori de crin emise de Petru Mușat

Rv.  SIMOLDAVI...S c.p.i. Ca mai sus.

AR, ↗ 19 mm, 0,815 g, inv.840/1902, nr.23.

Monede cu 2 flori de crin (tip V).

40. Av. + SIMP.TRI WOIWOD între 2 c.p. Ca mai sus, dar în câmpul stîng o rosetă punctiformă cu 5 petale.

Rv.  ...LDAVIENSIS între 2 c.p. Ca mai sus, dar moneda tocită în câmpul stîng, iar florile de crin sînt de tipul V.

AR, ↙ 20,5 mm, 0,74 g, inv.329/1884, nr.41.

41. Av. + SIMP.TRI WOIWOD între 2 c.p. Ca mai sus, dar în câmpul drept o stea cu 5 raze.

Rv. + SIMOLDAVIENSIS între 2 c.p. Ca mai sus, dar mai puțin tocită.

AR, ← 19,5 mm, 0,73 g, inv.181/1911, nr.40.

N O T E

- 1 H.FENGLER, G.GIEROW, W.UGER. Transpress Lexikon Numismatik, Edit. Transpress VEB, Berlin, 1976, p.285 (pentru viața și opera lui B.Pick, și 310-311 pentru activitatea lui K.Regling).
- 2 B.PICK, Die antiken Münzen von Dacien und Moesien, Edit.G. Reimer, Berlin, 1908; B.PICK und K.REGLING, Die antiken Münzen Nord Griechlands: Dacien und Moesien, Edit.G.Reimer, Berlin, 1910.
- 3 Academia R.S.R., Arh. SUTU, mapa 1568; C.SECASEANU, Mihail Șutu, Scrisori și documente cu un studiu introductiv, Edit. Cartea Românească, București, 1947, p.118-119.
- 4 D.A.STOURDZA, Uebersicht der Münzen und Medaillen des Fürstenthumes Romanien, Wien, 1874, p.36; pentru talerul lui Despot Vodă vezi și I.ȚABREA, "Despot Vodă în lumina ultimelor cercetări", în SCN, V, 1971, nota 40.
- 5 C.STIRBU și P.STANCU, Monede din tezaurul de la Rachelu aflate în colecția Muzeului de Istorie al Republicii Socialiste România și importanța lor istorică, în B.S.N.R., anii LXVII-LXIX (1973-1975), p.161, nr.12 (se indică toată bibliografia referitoare la descoperirea de la Mărmureni); vezi și în volumul de față articolul nostru: Documente inedite din sec.al XIX-lea...
- 6 Ibidem, p.161, nr.11.
- 7 Arhiva Muzeului de Istorie al R.S.România, inv.105.512 - manuscris aparținînd lui C.Moisil, în care se menționează scrisoarea lui D.A.Sturdza către I.Ghica din 17 dec.1877, în care se relatează vizita lui Egger din Viena la București, care i-a oferit spre vânzare 192 monede de la Petru Mușat: "Care provin din două mici tezaure aflate în Bucovina, lângă Cernăuți".
- 8 Academia R.S.România, Arhiva Polonic I, mss 6, vol.III, caiet 1, f. 27.

- 9 Mulțumim și pe această cale colegilor de la Cabinetul Numismatic din Berlin, care ne-au pus la dispoziție tezaurul în discuție, precum și pentru mulajele monedelor solicitate de noi.
- 10 Pentru descrierea acestora vezi N.DOCAN, *Notițe despre monedele lui Petru Mușat*, în AARMSI, seria II, tom.III, București, 1907, p. 124-130.
- 11 C.STIRBU, P.STANCU, op. cit., p.143-149.
- 12 ȘTEFAN GOROVEI, Cu privire la data primei monede moldovenești, în "Anuarul Muzeului județean Suceava", V, 1978, p.571.
- 13 C.STIRBU, P.STANCU, op.cit., p.148.
- 14 OCTAVIAN ILIESCU, Moneda în România, Edit.Meridiane, București, 1970, p.25; ȘT.GOROVEI, în "Magazin istoric", nr.11/1974, p.48; D.CERNOVODEANU, Heraldica dinastică a Moldovei în sec. XIV-XVI și realitățile istorice pe care le reflectă, în mss, p.6.

VALEURS ROUMAINES CONSERVÉES DANS LES MUSÉES DE L'ÉTRANGER - UN TRÉSOR DE PIERRE MUȘAT.

Résumé

L'auteur passe brièvement en revue les monnaies émises sur le territoire de la Roumanie et qui sont conservées aux Cabinets numismatiques de Gotha, Dresde et Berlin, en insistant sur un trésor de Pierre Mușat qui se trouve au Cabinet numismatique de Berlin.(R.D.A*).

Conformément aux observations d'ordre numismatique où on signale aussi les variantes nouvelles des émissions monétaires de Pierre Mușat, l'auteur propose comme datation des premières émissions monétaires de la Moldavie la période située entre 1377-1382.

LÉGENDE DES PLANCHES

- Pl.I.-Nos 1-7, monnaies de Pierre Mușat à 7 fleurs de lis.
 Pl.II.-Nos 8-14, monnaies de Pierre Mușat à 7 fleurs de lis.
 Pl.III.-Nos 15, monnaies à 7 fleurs de lis; nos 16-21 monnaies à 5 fleurs de lis-émises par Pierre Mușat.
 Pl.IV.-Nos 22-23, monnaies à 5 fleurs de lis; no 24, monnaies à 3 fleurs de lis; nos 25-28, monnaies avec 2 fleurs de lis - émises par Pierre Mușat.
 Pl.V.-Nos 29-35, monnaies de Pierre Mușat à 2 fleurs de lis.
 Pl.VI.-Nos 36-41, monnaies à 2 fleurs de lis émises par Pierre Mușat.