

# CÎTEVA PROBLEME DE NUMISMATICĂ ROMÂNEASCĂ - MONEDELE ATRIBUITE LUI NICOLAE REDWITZ

de ANA-MARIA VELTER

Lotul de monede care face obiectul articolului de față ridică de la bun început două probleme: locul precis al descoperirii și componența sa exactă.

În anul 1971 au intrat în patrimoniul Muzeului de Istorie al R.S. România, prin transfer de la Muzeul Banatului din Timișoara, 2460 de monede feudale sub denumirea generală de "tezaurul de la Timișoara". În cadrul acestor monede deținem: un dinar emis de Venceslav, ca rege al Ungariei (1301-1305); un dinar emis de Ludovic I al Ungariei (1342-1382); 2296 piese întregi și 112 fragmente de quartingi emiși de Sigismund de Luxemburg (1387-1437); doi ducați și un obol ai aceluiași emitent; 43 de monede din sec. al XV-lea, presupuse a fi emisiuni ale lui Redwitz Nicolae; un gros moldovenesc emis de Alexandru cel Bun (1400-1432); un dinar emis de Ludovic al II-lea al Ungariei (1516-1526) și un dinar emis de Maximilian al II-lea (1564-1576) ca rege al Ungariei.

Din cercetările noastre reiese că la Timișoara, sau în apropiere, în jud. Timiș sau Caraș-Severin, au fost descoperite doar două tezaure cu o compoziție amănănătoare. Primul tezaur s-a descoperit la 20 septembrie 1877, la Orșova, cu prilejul unor săpături. Tezaurul era alcătuit din emisiuni ale lui Sigismund de Luxemburg, alături de "mai mult de 1000 de monede, emisiuni ale lui Mircea cel Bătrân și urmașii lui și ale lui Redwitz Nicolae. Împreună cu monedele se aflau și cercei mari din argint, cu coșuleț"<sup>1</sup>. Cel de al doilea tezaur a fost descoperit în apropiere de Timișoara, în 1893, cu prilejul construirii unei case. Într-un vas de ceramică s-au găsit monede feudale ungurești, numărul lor nefiindu-ne cunoscut. Din totalul lor s-au putut recupera 185 de bucăți, o parte cumpărate, o parte donate de Fehér Demeter. Cele 185 de monede erau emisiuni ale lui Sigismund de Luxemburg, Albert, din perioada interregnelui, și emisiuni ale lui Redwitz Nicolae<sup>2</sup>.

Monedele acestor tezaure, pe o cale sau alta, au intrat în patrimoniul muzeului timișorean. Din păcate, în momentul reamenajării Muzeului Banatului, cercetătorii lui au găsit o colecție numismatică dezorganizată, inventarele incomplete, sumare sau chiar lipsă. Nu ne rămâne decât să presupunem că monedele lotului în discuție sînt rămase din suma celor două tezaure pomenite mai sus, pe lângă care s-au putut eventual strecura monede dispartate sau din alte tezaure\*.

Pieșa cea mai timpurie este dinarul emis de regele Boemiei, Venceslas al II-lea, ca rege al Ungariei (1301-1305), tip CNH-384.<sup>3</sup>

Av. In cerc perlat bustul regelui, frontal. Pe cap coroană; în dr. spadă cu vârful în sus, oblic spre dr.; în st. pine cruce.

Rv. In cerc perlat animal fantastic cu aripi, încoronat.

AR; 0,33 gr.; 0=12 mm.

Urmează în ordine cronologică dinarul lui Ludovic I, cu cap de sarazin. Figurează în CNH<sup>4</sup> la nr. 98A, a fost emis în 1373 și a circulat, datorită calității sale superioare, până în vremea lui Sigismund<sup>5</sup>. Capul de sarazin de pe avers îl reprezintă pe meșterul monetar Szerecsény Jakab, cetățean budan, care și-a desfășurat activitatea în monetăria de la Pécs-Szerém.

Majoritatea monedelor din lotul în discuție, 2299 piese întregi și 112 fragmente, sînt emisiuni ale lui Sigismund de Luxemburg. Dintre acestea două monede sînt ducați de tip CNH-128, un obol tip CNH-125C, iar restul de 2296 piese întregi și 112 fragmente sînt quartingi tip CNH-129.

Ducații CNH-128 au fost emiși din 1427, în cinci monetării: Kremnitz, Buda, Sibiu, Brașov, Sighișoara. După părerea numismatului maghiar Pohl Artur, originea numelui de "ducat" pentru moneda ungurească este nesigură, necunoscută. El presupune că s-ar putea trage de la moneda valahă "ducat", emisă de Mircea cel Bătrîn<sup>6</sup>. Ducatul voievodului român era din argint bun, avea valoarea circulatorie și înțitarea lui oferea monedei maghiare o valoare falsă, încrederea pieții. Ducatul lui Sigismund cîntărește 0,225 gr față de 0,400 gr cîntăresc în medie cei ai lui Mircea. El va circula până în 1430 cînd Sigismund cere scoaterea acestei monede de pe piață<sup>7</sup>. Ducatii lotului nostru au fost emiși unul la Sibiu, sigla "h-X" și unul la Brașov, sigla "C-R", ca semn al monetarului Reichel Peter.

Obolul CNH-125C a fost emis paralel cu primii dinari ai lui Sigismund, în 1387. Este o piesă mică, bătută nefrigiit, de calitate inferioară, cunoscută și sub denumirea de "filler". A fost emis numai de monetăria de la Buda. Fiind o monedă măruntă, de necesitate, în perioada în care a circulat a fost mult falsificată<sup>8</sup>. Această falsificare masivă l-a determinat pe Sigismund s-o scoată din circulație în 1427<sup>9</sup>.

Tipul de quartering, firting sau "moneta minor" CNH-129, a fost emis în urma decretului dat din Bratislava la 6 martie 1430. Prin acest decret Sigismund înființa aici o nouă monetărie, care trebuia să bată dintr-o marcă de argint fin, în amestec cu 7 mărci de aramă, 500 bucăți de monedă nouă, quartering. În circulație, patru bucăți din această monedă echivalau cu un dinar mare; cum 100 de dinari mari se schimbau pe un florin de aur, 400 de quartering echivalau cu un florin<sup>10</sup>.

După bătălia de la Kostovopolje, 15 iunie 1389, încep pentru regele maghiar o serie de complicații cu orașele dalmata, revendicate de cetățile italiene. Dezastrul de la Nicopole, din septembrie 1396, redeschide în Ungaria luptele pentru tron; războaiele husite cer tot mai mulți mercenari; iar la toate acestea se adaugă dese campanii împotriva turcilor, care încep tot din această perioadă. Întreg acest șir de războaie cerea monedă multă și măruntă. Se intensifică astfel activitatea monetă-

riilor vechi, sânt înființate altele noi, se dau tot mai multe decrete pentru emiterea de noi tipuri monetare. Tipul de quarting în discuție a fost emis tocmai pentru susținerea financiară a acestor campanii. Încă de la emiterea sa, calitatea monedei este mult știrbită, ea înregistrând un proces progresiv de scădere a valorii sale, devenind tot mai ușoară și cu un conținut înfim de metal prețios. Chiar la un an după emitere, quartingul își pierde puterea de cumpărare. În 1432, printr-un decret al regelui<sup>11</sup>, un dinar mare se va schimba la 10 quartingi, astfel că un florin de aur echivala cu 1000 quartingi. În 1435 un florin de aur ajunge să se schimbe pe 6000 de quartingi<sup>12</sup>. Explicația acestei degradări a quartingului constă în practica obișnuită a puterilor emitente de monedă de a reduce conținutul de metal prețios al fiecărei monede, dându-i totuși un curs oficial. Se obținea astfel un câștig dublu, pentru atelierul monetar și pentru autoritatea emitentă, și, totodată, era un impozit indirect, sursă de importante vențuri, care permiteau mărirea mijloacelor de plată folosite pentru retribuirea trupelor de mercenari și a funcționarilor publici.

Quartingul s-a emis în număr foarte mare, în 14 monetării<sup>13</sup>. Lotul de monede de la Timișoara aflat în colecția noastră ilustrează foarte bine această intensivă activitate monetară. Dăm mai jos lista monetăriilor și a meșterilor monetari ce apar pe piesele noastre<sup>14</sup>. Avem 14 categorii de sigle, dintre care numai 13 știm cu exactitate ce monetărie desemnează.

Cea mai bine reprezentată numeric este monetăria de la Bratislava: 686 monede; urmează în ordine monetăriile: Buda - 372 monede; Baia Mare - 230 monede; Brașov - 164 monede; Baia de Arieș - 136 monede; monetărie neidentificată desemnată prin sigla "A" - 101 monede; Sibiu - 68 monede; Kosice - 57 monede; 48 monede cu serane ismaelite și cifre, provenite din monetăriile din Ungaria, mai ales acelea din Pécs și Buda; Kremnitz - 43 monede; Sighișoara - 31 monede; Lipova - 29 monede; Vișegrad - 11 monede; Rodna - 6 monede; 82 monede neclasificabile deoarece sigla monetăriei este ștearsă; 139 monede cu sigle total ilizibile și 39 monede slab frapate pe avers, încât au se pot determina.

BRATISLAVA - sigla "I" se citește Istropolis

I - B	I - P
I - D	I - O
I - C	O - I
I - I	C - I

BUDA - B - A	} monetar Angelo Walich	B - G	
B - W		G - B	
B - M		B - O	
B - S		" Siebenlinder Johann	B - D
B - L		" Leonardo Bardi	B - ilizibil
B - n		monetar Noffry Johann sau Nadler Mihaly	

EALIA MARE - n - n	x - x
n - u	☆ - o

n - B	n - R
u - n	u - R
u - u	n - W
z - z	n - M
z - z	n - ilizibil

BRASOV - sigla "C" se citește "C" Kronstadt

C - V	C - K
C - A	C - n
C - A	C - R
C - P	C - C
C - I	C - ilizibil

Monedele sînt bătute foarte îngrijit, cantitatea de argint fiind mai mare decît în restul monedelor din lot.

BAIA DE ARIES - sigla "Q" se citește Offenburg

Q - L	
Q - K	- monstar Ulrich Kamerer
Q - O	

MONETARIE NEIDENTIFICATA DESEMNATA PRIN SIGLA "A"

A - A	A - K
A - Y	A - I
A - z	A - L
A - O	A - n
A - B	A - R
A - C	A - ilizibil
A - D	

SIBIU - h - n

h - ilizibil

KOSICE - sigla "C"

C - D	C - ilizibil
C - C	C - C
C - a	C - C
- C	C - C
C - A	C - C
C - C	C - ilizibil
	C - ilizibil

SEMNE ISMAELITE SI CIFRE -

Y-Y	L-L	O-O
Y-X	□-C	O-O
∞-∞	L-L	
W-W	C-C	
θ-Γ	Y-ilizibil	

KREJNITZ - K - B monetar Noffry Bardi K - R monetar Reichel Peter  
 K - n " Noffry Leonard K - ilizibil  
 K - S } " Siebalinder Johann } - ilizibil  
 K - S }  
 K - W " Winche Balint

SIGHEȘOARA - S - A monetar Antoniu S - P  
 S - D S - R  
 S - O S - ilizibil  
 S - L

LİPOVA - L - D L - n  
 L - L L - B

VIȘEGRAD - W - D  
 W - n

RODNA - R - D R - U  
 R - n R - ilizibil

Ne este cunoscut faptul că în ultima parte a domniei sale, din cauza campaniilor împotriva turcilor, Sigismund petrece foarte mult timp în Transilvania. În vederea emiterii a cât mai multa monedă pentru susținerea acestor campanii, el intensifică activitatea tuturor monetărilor de aici. Această intensificare culminează cu mutarea baterii monedei de aur în 1427, în monetăria de la Sibiu<sup>15</sup>. Pe această bază, credem că nu ne înșelăm atribuind sigla "A" de pe monedele noastre monetăriei de la Zlatna, care funcționa în vremea lui Sigismund<sup>16</sup>. Cum Zlatna a purtat denumirile de Auraria Minor, Auropolis, Goldmarkt, Arany-bánya<sup>17</sup>, sigla "A" îi desemnează, după părerea noastră, numele.

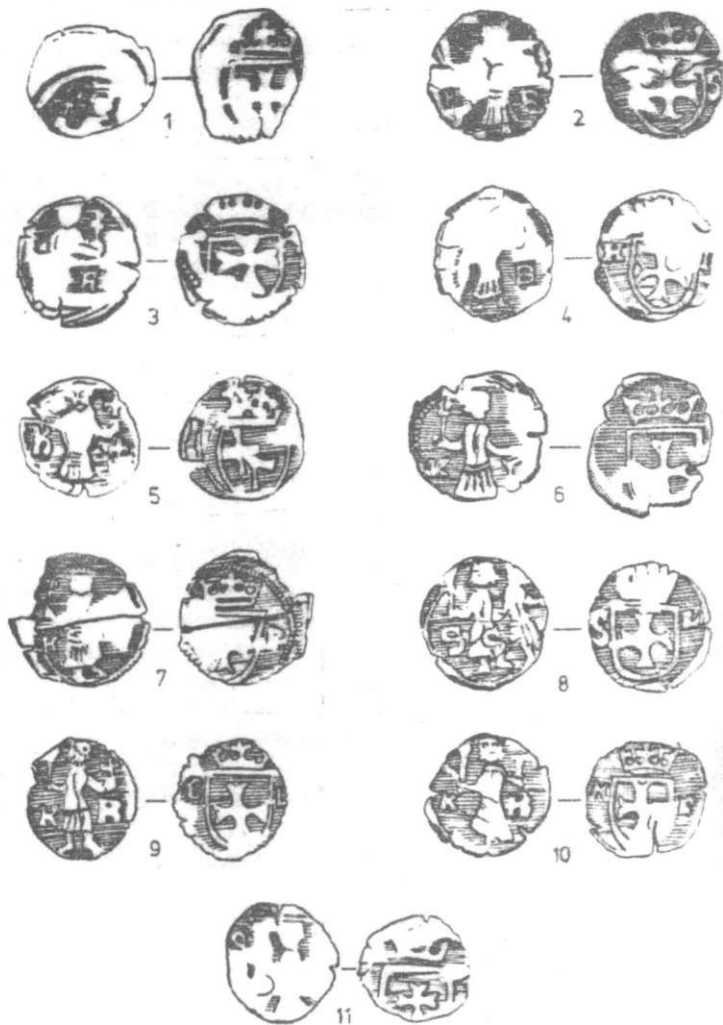
Emisiunilor lui Sigismund din lotul nostru de monede le urmează în ordine cronologică moneda emisă de Alexandru cel Bun. Aceasta este o jumătate de gros din prima serie a emisiunilor voievodului moldovean, 1400-1408<sup>18</sup>.

Ne vom ocupa în continuare de piesele cele mai interesante ale lotului de monede de la Timișoara, piese care captează de fapt întregul interes al articolului de față. Acestea sînt cele 43 de monede atribuite de unii numismați maghiari lui Nicolae Redwitz, cavaler al Ordinului teutonic. Tipul monetar, dinar, este descris în catalogul lui Rupp<sup>19</sup>.

Av. Scut timbrat de o coroană, avînd în interior o cruce cu brațele egale și ancorate. În părțile laterale ale scutului apar sigle.

Rv. Domnitor în picioare, ținînd în dr. un busdugan sau un sceptru, iar în st. o cruce cu brațele drepte. În părți apar sigle.

Rupp nu determină însă corect moneda, plasînd-o într-o epocă mai tîrzie și atribuind-o emisiunilor pentru străinătate ale lui Matei Corvin<sup>20</sup>. Problema este reluată de Réthy László pe baza studiului tezaurului descoperit la Ipolyvás<sup>21</sup>. Comparînd monedele din acest tezaur și cele pe care le mai deținea la Muzeul Național al Ungariei, Réthy a înscris corect aceste emisiuni în epoca lui Sigismund de Luxemburg, încercînd



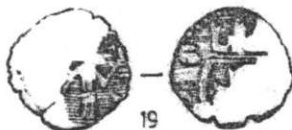
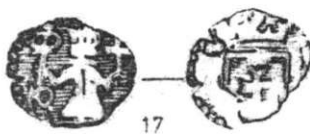
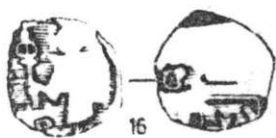
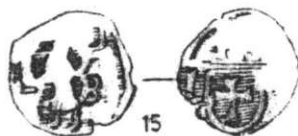
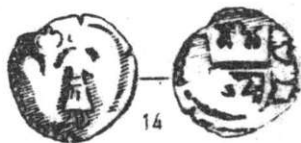
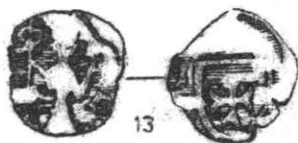
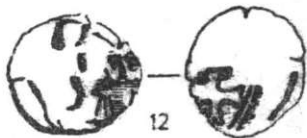
Pl. I.-Nr. 1-11, monedele descrise în grupa A.

chiar și o clasificare, numai pe baza aspectului estetic al monedelor. În urma studiului efectuat, el deduce că - deși, după compoziția metalului, bilon, tipul mobetar se aseamănă cu unele din ultimele emisiuni ale lui Sigismund - după desenul heraldic și după iconografie el trebuie discutat în afara acestor emisiuni. Prezența pe aversul monedei a scutului cu cruce în interior îl determină pe Réthy să atribuie acest însemn Ordinului teutonic. Maestrul Ordinului în Banat, în perioada 1431-1435, a fost Klaus (Nicolae) von Redwitz, învestit de Sigismund cu demnitatea de Ban al Severinului<sup>22</sup>. Scutul Ordinului teutonic, demnitatea de Ban de Severin și cămărar al monetăriei regale de la Sibiu a lui Redwitz îl îndeamnă pe Réthy să creadă că acesta a stat în Severin cu dreptul de a emite monedă proprie în bănia sa<sup>23</sup>. Nu îi atribuie însă emiterea tipului de monedă de care ne ocupăm, ci crede că ar fi vorba de monede aparținând numismaticii valahe, emise după căderea lui Redwitz, în Severin sau chiar în Tara Românească<sup>24</sup>. De aceeași părere este și Elena Ișăcescu, plasându-le însă emiterea în perioada posteroară bătăliei de la Nicopole (1396-1431)<sup>25</sup>. Problema este atinsă și de Octavian Luchian<sup>26</sup>, care redă clasificarea făcută de Réthy, părăzind neconcordanța dintre text (citirea siglelor) și unele figuri. Luchian corectează citirea monedei, considerând drept avers fața monedei pe care apare efigia domnitorului. Clasificarea monedelor de către Réthy este destul de arbitrară. El împarte piesele în trei tipuri, după format, execuție și sigle. Prima grupă ar forma o piesele cu o baterie mai îngrijită, centrate corect, având ca sigle litere latine. Réthy le plasează imediat după căderea lui Redwitz. Emitentul ar fi păstrat însemnul Ordinului pentru a nu crea monedei dificultăți în circulație, iar pe revers a bătut efigia sa de Ban al Severinului. Monetarii rămânând aceeași și fiind obișnuiți cu respectivul desen, monedele apar îngrijit bătute. Siglele cu litere latine ar fi o continuare a siglelor de pe monedele lui Redwitz. Următoarele două tipuri ar fi cele de format mai mare și de format mai mic, cu o execuție grosieră, siglele fiind litere slavone. Acestea ar fi bătute de monetarii emitentului român, care pun siglele în limba în care sînt obișnuiți să scrie. Această clasificare o considerăm incompletă. De fapt, tipul monetar nefăcînd parte din problemele numismaticii maghiare nu a intrat prea mult în preocuparea lui Réthy.

Analizînd monedele din lotul de la Timișoara am întocmit o clasificare ținînd seama atît de iconografia efigiei domnitorului de pe avers, cît și de siglele ce apar pe monede. Astfel am împărțit cele 43 de monede ale lotului în patru grupe, după modelul tunicii ("surcotei") domnitorului și forma buzduganului sau sceptrului ținut în mîna dreaptă. Dăm descrierea monedelor în ordinea greutății, precizînd că citirea lor am efectuat-o la stereomicroscop, unele piese fiind destul de uzate.

#### Grupa A:

**Av.** Domnitor în picioare, frontal, înveșmîntat într-o "surcotă" ajustată pe trup în partea superioară și terminată cu pliseuri în partea inferioară; partea superioară prezintă două linii paralele. Domnitorul poartă pe șolduri centura cavalerescă, pe cap coroană, în mîna dreaptă un buzdegan, iar în mîna stîngă o cruce.



Pl. II. -Nr. 12-19, monedele descrise în grupa B.



Bateria este îngrijită și clară. Silueta este mică și bine proporționată. Domnitorul poartă barbă ușor ascuțită și despărțită în două. Buzduganul este mic, ascuțit, cu corpii ascuțiți foarte apropiați de măciulie; este ținut de capătul mânerului. Coroana este mică, având 7 zimți. Se remarcă o poziție nefirească a corpului, plecată spre dreapta.

Rv. Scut timbrat de o coroană deschisă, având în interior o cruce cu brațe egale și ancorate.

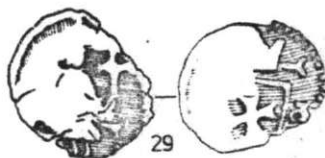
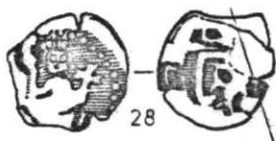
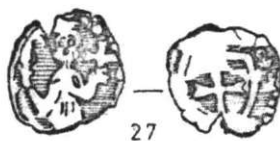
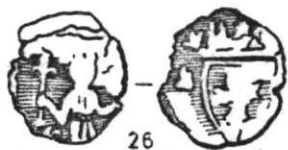
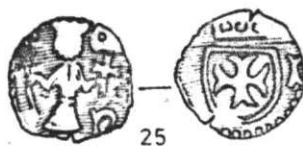
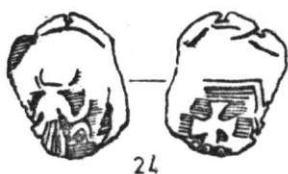
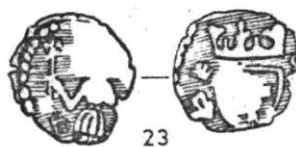
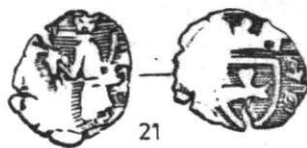
- |   |   |
|---|---|
| 1. Av. sigle ? - ?<br>Rv. " ? - ?<br>AR inferior, 0,56 g, $\varnothing$ = 13 mm<br>bateria descentrată; → | 7. Av. sigle K - ?<br>Rv. " ? - B<br>AR inferior, 0,36 g, $\varnothing$ = 15 mm;<br>moneda ruptă în două; ↗ |
| 2. Av. sigle K - R<br>Rv. " ? - S<br>AR inferior, 0,52 g, $\varnothing$ = 13 mm; ↗                        | 8. Av. sigle S - ?<br>Rv. " S - L<br>AR inferior, 0,34 g, $\varnothing$ = 14 mm;<br>dublă baterie; ↘        |
| 3. Av. sigle ? - A<br>Rv. " ? - ?<br>AR inferior, 0,49 g, $\varnothing$ = 13 mm; ↘                        | 9. Av. sigle K - R<br>Rv. " B - L<br>AR inferior, 0,28 g, $\varnothing$ = 12 mm; →                          |
| 4. Av. sigle K - †<br>Rv. " ? - ?<br>AR inferior, 0,46 g, $\varnothing$ = 13 mm; →                        | 10. Av. sigle K - B<br>Rv. " K - B<br>AR inferior, 0,24 g, $\varnothing$ = 13,5 mm; →                       |
| 5. Av. sigle ? - B<br>Rv. " K - J<br>AR inferior, 0,41 g, $\varnothing$ = 14 mm; †                        | 11. Av. sigle ? - ?<br>Rv. " ? - ?<br>AR inferior, 0,20 g, $\varnothing$ = 12,5 mm; ←                       |
| 6. Av. sigle K - †<br>Rv. " ? - ?<br>AR inferior, 0,36 g, $\varnothing$ = 13 mm;<br>dublă baterie; †      |   |

#### Grupa B:

Av. Domnitorul cu același costum, în aceeași atitudine. Bateria este destul de îngrijită. Silueta este mai mare, corpul drept, capul mult rotunjit, poartă barbă rotundă, despărțită în două părți. Cele două linii de pe partea superioară a "surcotei" dispar. Buzduganul este mare, rotund, cu corpii ascuțiți depărtați de măciulie; este ținut de mijlocul mânerului. Coroana prezintă patru fleuroane și este mai mare.

Rv. Ca mai sus.

- |   |   |
|---|---|
| 12. Av. sigle ? - L<br>Rv. " ? - ?<br>AR inferior, 0,49 g, $\varnothing$ = 13,5 mm;<br>bateria descentrată; → | 15. Av. sigle ? - B<br>Rv. " I - ?<br>AR inferior, 0,38 g, $\varnothing$ = 13,5 mm;<br>incus reversul pe avers; ↘ |
| 13. Av. sigle ? - D<br>Rv. " Q - ?<br>AR inferior, 0,43 g, $\varnothing$ = 13 mm; ↘                           | 16. Av. sigle P - ?<br>Rv. " Q - ?<br>AR inferior, 0,38 g, $\varnothing$ = 13,5 mm; ←                             |
| 14. Av. sigle ? - ?<br>Rv. " ? - †<br>AR inferior, 0,43 g, $\varnothing$ = 14 mm; →                           | 17. Av. sigle P - ?<br>Rv. " P - ?<br>AR inferior, 0,30 g, $\varnothing$ = 13 mm; ↗                               |



Pl.III.-Nr.20-29, monedele descrise în grupa C.

18. Av. sigle P-V

Rv. " P-V

AR inferior, 0,30 g, Ø = 14 mm;

19. Av. sigle ? - ?

Rv. " - ?

AR inferior, 0,25 g, Ø = 13 mm; ←

Grupa C:

Av. Domnitorul în același costum, în aceeași atitudine. În mîna dreaptă ține înmă un sceptru terminat cu o floare de crin. Baterea este mai puțin îngrijită. Silueta este mai mare, cu fața bine încadrată într-o barbă creată, demordonată; ochii sînt proeminenți. Jupa prezintă trei-patru clinii, iar în partea superioară a "surcotei" reapar cele două linii paralele. Coroana este mai mică decît la grupa anterioară; sceptrul este ținut de mijlocul mînerului. Imaginile sînt cam șterse, pastila monetară mai mare.

Rv. Ca mai sus.

20. Av. sigle V - V

Rv. " ? - ?

AR inferior, 0,45 g, Ø = 13,5 mm;

21. Av. sigle ? - I

Rv. " ? - I

AR inferior, 0,38 g, Ø = 14,5 mm;

22. Av. sigle P - V

Rv. " P - V

AR inferior, 0,35 g, Ø = 14 mm;

aversul incus pe revers; →

23. Av. sigle B - ?

Rv. " - ?

AR inferior, 0,34 g, Ø = 13,5 mm; †

24. Av. sigle ? - †

Rv. " ? - ?

AR inferior, 0,31 g, Ø = 14,5 mm; †

25. Av. sigle ? - n

Rv. " ? - I

AR inferior, 0,31 g, Ø = 13 mm; ↘

26. Av. sigle B - ?

Rv. " - ?

AR inferior, 0,30 g, Ø = 14 mm; ↘

27. Av. sigle ? - ?

Rv. " ? - †

AR inferior, 0,30 g, Ø = 13 mm; †

28. Av. sigle ? - I

Rv. " B - ?

AR inferior, 0,29 g, Ø = 14 mm; →

29. Av. sigle ? - V

Rv. " ? - B

AR inferior, 0,26 g, Ø = 14,5 mm; ↘

Grupa D:

Av. Domnitorul în același costum, în aceeași atitudine. Baterea este neîngrijită. Silueta este disproporționată, capul mare, cu ochi foarte proeminenți, cu barbă ascuțită. Jupa este mai scurtă, fără cute, mulată pe corp. Buzduganul este mult turtit și este ținut chiar de dedesubtul măciucii. Coroana este mare, cu patru fleurdecoane. Pastila monetară este mai mare.

Rv. Ca mai sus.

30. Av. sigle ? - ?

Rv. " ? - ?

AR inferior, 0,42 g, Ø = 14,5 mm; †

31. Av. sigle R - S

Rv. " P - S

AR inferior, 0,42 g, Ø = 13 mm; †

32. Av. sigle - n

Rv. " ? - ?

AR inferior, 0,40 g, Ø = 13,5 mm; ↘

33. Av. sigle ? - ?

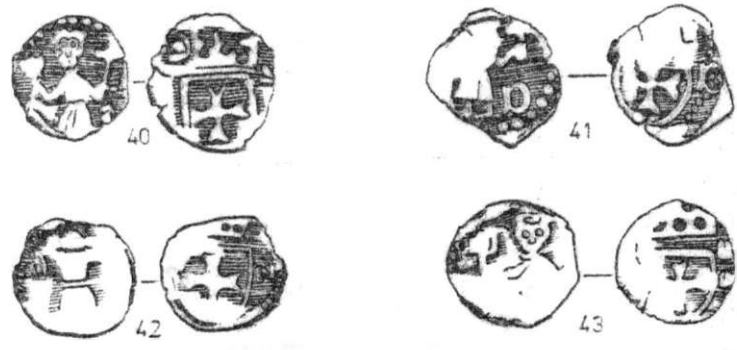
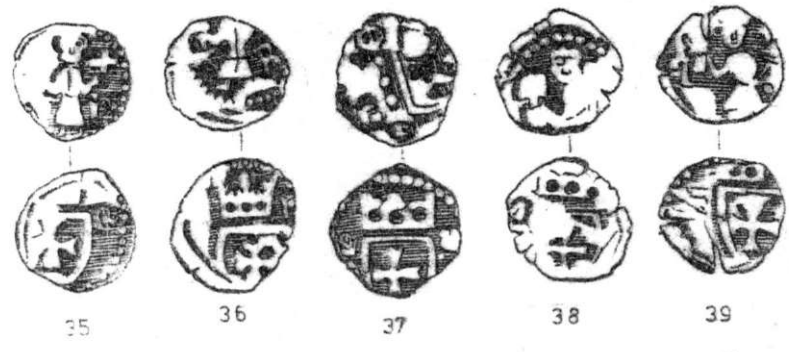
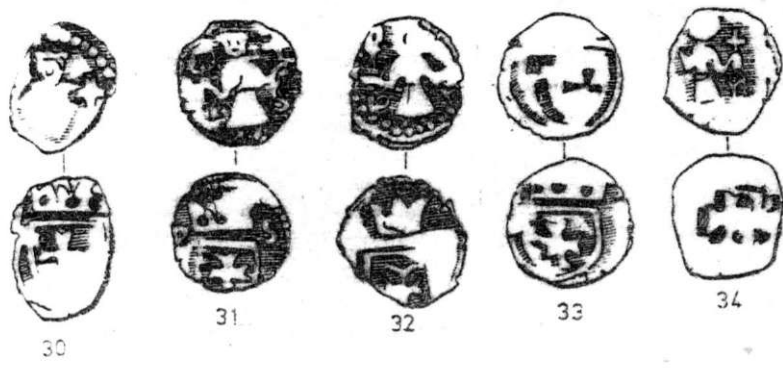
Rv. " ? - ?

AR inferior, 0,38 g, Ø = 13 mm; reversul incus pe avers.

34. Av. sigle ? - n

Rv. " ? - ?

AR inferior, 0,38 g, Ø = 15 mm; aversul incus pe revers; →



Pl. IV.-Nr. 30-43, monedele descrise în grupa D.

35. Av. sigle ? - n  
 Rv. " ? - n  
 AR inferior, 0,37 g, Ø=14 mm; ↓  
 36. Av. sigle ? - R  
 Rv. " ? - P  
 AR inferior, 0,34 g, Ø=14 mm; ↗  
 37. Av. sigle ↓ - ?  
 Rv. " ↓ - ↓  
 AR inferior, 0,32 g, Ø=14 mm;  
 reversul incus pe avers; ↘  
 38. Av. sigle ? - ?  
 Rv. " V - ?  
 AR inferior, 0,32 g, Ø=14 mm; ↑  
 39. Av. sigle L - Q  
 Rv. " ? - ?  
 AR inferior, 0,31 g, Ø=13,5 mm; ↓

40. Av. sigle ? - †  
 Rv. " † - †  
 AR inferior, 0,30 g, Ø=14 mm; ↓  
 41. Av. sigle ? - D  
 Rv. " ? - D  
 AR inferior, 0,30 g, Ø=14 mm; →  
 42. Av. sigle ? - ?  
 Rv. " ? - N  
 AR inferior, 0,29 g, Ø=13 mm;  
 aversul foarte șters; †  
 43. Av. sigle ? - ?  
 Rv. " ? - ?  
 AR inferior, 0,23 g, Ø=13,5 mm;  
 reversul incus pe avers; ↘

Iconografia efigiei de pe aceste piese este cu totul aparte și foarte interesantă, deosebindu-se clar de efigiile de pe monedele maghiare. Ea este asemănătoare cu unele reprezentări de pe emisiunile Țării Românești, tipurile cu efigia domnitorului. Acest tip de efigie apare pentru prima dată pe monedele lui Mircea cel Bătrîn și este preluat de Mihail și Dan al II-lea. Descrierea tipului de efigie de pe piesele noastre se apropie de descrierea efigiei de pe unele tipuri monetare ale lui Mircea<sup>21</sup>. Dacă la costumul purtat de domnitor apar unele asemănări cu iconografia Sf. Ladislau de pe monedele maghiare emise de Ludovic I, regina Maria și Sigismund de Luxemburg, acestea se datoresc modei vremii, care este aceeași într-o anumită perioadă. Veșmîntul efigiei corespunde întru totul aspectului voievodului, acesta subliniind prin el orientarea politică, economică și culturală a țării la un anumit moment<sup>28</sup>. Originalitatea emisiunilor noastre apare în simbolurile voievodale purtate de domnitor: în mîna dreaptă buzduganul, în mîna stîngă crucea. Reprezentarea simbolurilor monarhice este variată. Insemnul din mîna stîngă, globul cruciger ca simbol al puterii suverane, apare la efigiile monedelor bizantine, sîrbești, bulgărești, dar și la cele ungurești. Este deci un însemn cu caracter universal, adoptat de Mircea cel Bătrîn. Simbolul din mîna dreaptă diferă mult de la o țară la alta. Pe monedele maghiare suveranii sînt reprezentați cu sceptrul cu floare de crin, iar Sf. Ladislau ține în mîna dreaptă o secure; țării bulgari preiau de la efigiile bizantine crucea finală; cnezii din Serbia și Bosnia sînt reprezentați ținînd în mîna dreaptă cînd un sceptru cu floare de crin, cînd o cruce, cînd o spadă cu vârful în sus și cu mînerul terminat cu un disc. Pe monedele Țării Românești, la emisiunile lui Radu I, domnitorul apare ținînd în mîna stîngă scutul heraldic, care apare și pe revers, ca însemn familial. Pe emisiunile lui Mircea, domnitorul ține în mîna stîngă globul cruciger, simbol al puterii universale.

Începînd cu emisiunile lui Radu I și pînă la cele ale lui Dan al II-

lea, domnitorii Țării Românești sînt reprezentați ținînd în mîna dreaptă lancea, ca simbol al forței de luptă. La Mircea cel Bătrîn, într-un anumit moment politic, domnitorul apare ținînd în mîna dreaptă sabia cu vîrfurile în sus, subliniindu-se astfel înrudirea cu dinastia bosniacă<sup>29</sup>. Este foarte important faptul că C. Moisiu semnaleză printre monedele Cabinetului Numismatic al Academiei o emisiune a lui Mircea cel Bătrîn, un ducat, unde domnitorul apare ținînd în mîna dreaptă un buzdugan înclinat spre dreapta<sup>30</sup>. Ar fi singura piesă de acest fel cunoscută pînă acum în numismatica Țării Românești. Posibilitatea nu este exclusă deoarece buzduganul, ca însemn al puterii de luptă, apare și la armele Moldovei, începînd cu al patrulea tip de groși emiși de Iliș (1436-1442)<sup>31</sup>.

Simbolurile voievodale de pe monedele noastre apar deci cu un caracter aparte, dar nu total neobișnuit în numismatica română. Același lucru se poate afirma și despre imaginea de pe reversul pieselor: scut în care apare o cruce cu brațele egale și ancorate; deasupra scutului o coroană deschisă, cu trei fleuroane.

Scutul heraldic apare chiar pe primele monede ale Țării Românești, și anume pe aversul emisiunilor lui Vlaicu Vodă. Este vorba de scutul despîcat, avînd în primul cîmp fascii, iar în al doilea avînd o semilună sau prezentîndu-se plin. La primul tip de ducăți, deasupra scutului, este o cruce cu brațele egale. Același tip de scut, de această dată înclinat și timbrat de o acvilă, îl găsim pe "banii" aceluiași emitent. Pe reversul celui de al doilea tip de dinari ai lui Radu al II-lea apare același scut, înclinat spre dreapta, timbrat cu un coif în vîrfurile cărui sînt o acvilă. Scutul, coiful și acvila reprezintă mobilele heraldice ale blazonului voievodului Țării Românești, blazon care a devenit stema acestei țări<sup>32</sup>. De la Radu I pînă la Mircea cel Bătrîn inclusiv, ducății Țării Românești au pe avers această imagine, devenită tradițională. La fel de frecvent apare pe monede și crucea cu brațe egale și ancorate. O întâlnim pe aversul celui de al doilea tip de ducăți al lui Vlaicu, avînd însă brațele terminate în flori de crin. Pe reversul "banilor" acestui domnitor apare crucea cu brațe egale și ancorate. Imaginea crucii cu brațe egale terminate cu flori de crin o preia și Radu I pe aversul ducăților săi "banii" emiși de el au pe reversul ambelor tipuri crucea cu brațele egale și ancorate. Aceeași cruce cu brațele ancorate apare pe reversul "banilor" lui Dan I și Mircea cel Bătrîn. Observăm că apariția crucii cu brațe egale și ancorate pe reversul monedei divizionare, banul, devine o obișnuință. Crucea, în general, este simbolul creștinătății. Prezența sa pe monede în această perioadă este cu atât mai mult legată de creștinism, prin ea voievodul dorind să-și exprime poziția față de puterea otomană în continuă ascensiune. Coroana deschisă cu trei fleuroane, care timbrează scutul, nu face parte din mobilele heraldice ale Țării Românești. Ea apare foarte frecvent pe monedele emise de regi maghiari. Prezența acestui simbol heraldic maghiar pe monedele de care ne ocupăm nu ne mai apare curioasă, ea fiind justificată atât de tratatul de alianță încheiat de Dan al II-lea și Sigismund de Luxemburg - în care voievodul rămîne recunoscut pe regele maghiar ca susținător, și de fap-

tul că Dan al II-lea revenea pe tronul țării sale cu sprijin militar ungu- resc.

Imaginea generală a heraldicii și iconografiei monedelor Țării Românești de la sfârșitul sec. al XIV-lea și primele decenii ale sec. al XV-lea, întregită de documentele vremii și de contextul în care s-au desco- perit piese ca acelea în discuție, ne conferă posibilitatea atribuirii mo- nedelor noastre, a deducerii perioadei de emisie, precum și a exploa- rii semnificației imaginilor de pe ele.

Am văzut că primele emisiuni ale Țării Românești pe care apare e- figia domnitorului cu aspect asemănător celui de pe monedele noastre, sînt cele ale lui Mircea cel Bătrîn, și anume ducății (tipurile 2-6 după O. Iliescu), reprezentînd emisiuni din anii 1396-1418. Aceasta este și perioada cînd voievodul român obține o mare autoritate la Dunărea de Jos, ajungînd pentru cîtva timp un arbitru al politicii balcanice<sup>33</sup>. Ur- masii lui Mircea cel Bătrîn, Mihail I (1418-1420) și Dan al II-lea (1420-1431), vor prelua acest tip monetar cu efigie, ca simbol al moștenirii autorității și prestigiului marelui lor înaintaș. Cu emisiunile lui Dan al II-lea se încheie reprezentarea acestui gen de efigie de pe ducății Țării Românești. Așadar, perioada în care au fost emise monedele noastre, perioadă desemnată și de Elena Isăcescu, este aceea posterioară bătă- liei de la Nicopole, 1396-1431.

Credem că emisia acestui tip monetar este strîns legată de deți- nerea demnității de ban al Severinului de către voievozii Țării Româ- nești. "Banatul de Severin" a fost creat în urma războiului din 1230 dintre regatul maghiar și țaratul bulgar<sup>34</sup>. Începînd cu Basarab, Severin- ul intră în stăpînirea voievozilor români<sup>35</sup>. De la această dată se în- registrează un întreg șir de lupte între regatul maghiar și Tara Româ- nească pentru stăpînirea acestui teritoriu. De la Vladislav-Vlaicu deți- nem primul document în care la titulatura voievodului apare și aceea de Ban al Severinului (Banus de Zaurin)<sup>36</sup>. Tot el este acela care înfiin- țează la Severin, în octombrie 1370, a doua mitropolie a Țării Româ- nești<sup>37</sup>. În vremea domniei lui Radu I bănia Severinului este iarăși dis- putată<sup>38</sup>. Voievodul român și-a stabilit reședința de ban la Turnu Seve- rin<sup>39</sup>, unde era și a doua mitropolie a țării. Pierdută în 1384 de Radu I, bănia Severinului este reluată de Mircea cel Bătrîn, care - în actul și în tratatul de alianță din 10 decembrie 1389<sup>40</sup> și respectiv 20 ianuarie 1390<sup>41</sup> cu regele Poloniei Vladislav Jagello, ca și în tratatul de alianță de la 7 martie 1395<sup>42</sup> cu regele maghiar Sigismund de Luxemburg - apa- re cu întreaga titulatură a puterii sale: voievod al Țării Românești, duce al Amlășului și Păgărașului, ban de Severin și despot al Țării Do- brogei. De fapt, abia sub Mircea se constată documentar instituția bă- niei românești<sup>43</sup>, cu el începînd o nouă etapă a evoluției acesteia. Reșe- dința băniei era tot la Turnu-Severin. Este foarte probabil ca aici să se fi bătut ducății voievodului cu legenda PETRUSIAN,<sup>44</sup> și chiar unii din "banii" lui. Monedele noastre nu pot fi considerate ca bătute de acest voievod deoarece simbolurile de pe ele indică o situație mai puțin stabi- lă, o domnie nesigură, în contradicție totală cu situația politico-econo -

mică a Țării Românești din vremea lui Mircea. Situația se schimbă după moartea acestui domnitor. Turcii, dornici să se extindă și peste Dunăre, își sporesc atacurile. O astfel de încercare are loc în 1419, când voievodul Țării Românești Mihail I și regele Ungariei, Sigismund, resping armatele otomane din jurul cetății Severinului; cu acest prilej regele Ungariei anexează cetatea<sup>45</sup>, pe care, împreună cu Mehadia și Orșova, o pune sub comanda lui Filippo de Scolari (Pippo Spano)<sup>46</sup>. După pierderea cetății Severinului, instituția băniei din Țara Românească nu a dispărut. Ea continuă să existe, având însă o importanță mai mică<sup>47</sup>. Acest fapt îl dovedește actul emis la 1 iunie 1421 de Radu al II-lea Praznaglava, în care apare titulatura domnului: "Io Radul mare voievod și domn, stăpînind și domnind peste toată țara Ungrovlahiei și al părților de peste munți, încă și de către părțile tătărești, și Amlașului și Făgărașului herțeg și domn al Banatului Severinului și al Podunaviei, pînă la Marea cea Mare"<sup>48</sup>. Nu este vorba doar de o simplă preluare a titlului de domn al lui Mircea; într-unul din actele voievodului, la clauza finală, apare ca martor din rîndul marilor dregători ai sfatului domnesc: Aga-ban<sup>49</sup>. Mai mult, într-un act de întărire al daniilor făcute de Mircea mănăstirilor Cozia și Codmeana apar și trei sate în Severin: Curilo, Grădonovi, Micleusevi<sup>50</sup>. Din cauza politicii pro-turcești dusă de Radu al II-lea Praznaglava, ce tindea să transforme Țara Românească într-un stat vasal Porții, o parte a boierimii îl aduce în toamna anului 1422 pe tronul țării pe Dan al II-lea. Încăunarea acestuia este semnul reînceperii luptei împotriva turcilor. Dan al II-lea, încă de la suirea sa pe tron, se află în relații bune cu regele Sigismund de Luxemburg, care îl sprijină<sup>51</sup> în lupta contra turcilor și a pretendentului adus de ei, Radu al II-lea Praznaglava, în sensul acesta încheindu-se și un tratat de alianță între cei doi domnitori, domnul Țării Românești și regele Ungariei<sup>52</sup>. În primăvara anului 1427 Dan al II-lea, cu ajutorul regelui maghiar, reușește să-i alunge pe turci și să-și reocupe scaunul domnesc. Pacea încheiată cu turcii în 1428 reprezintă o dată din cele mai importante ale luptei de oprire a pericolului turcesc la Dunărea de Jos, consacînd poziția de independență pe care și-o păstrase Țara Românească. Îl vedem așadar pe Dan al II-lea stăpînitor deplin al țării sale, care - chiar dacă nu a deținut banatul de Severin și nu s-a intitulat în acte ban al acestui ținut - a deținut Cetatea Severinului măcar pentru o perioadă. Stăpînirea lui Dan al II-lea se întindea pînă la Orșova<sup>53</sup>, cuprinzînd deci și Cetatea Severinului, așezată la pragul Porților de Fier<sup>54</sup>, veche reședință a băniei Țării Românești. Știm că cetatea a fost pusă în 1420, de către Sigismund I, sub comanda lui Pippo Spano, care în 1424 o și repară<sup>55</sup>. Acest lucru îl face însă în calitate de comandant și ban de Timiș<sup>56</sup>, și nu ca ban de Severin. Începînd din 1425 și pînă în 1431 în clauza finală a actelor oficiale maghiare, la lista marilor demnitari, funcția de ban de Severin apare vacantă<sup>57</sup>. Tocmai acest amănunt ne îndreptățește să afirmăm că Dan al II-lea, chiar dacă nu și-a însușit titulatura de ban, a ocupat totuși pentru o vreme Cetatea Severinului. În sprijinul afirmației noastre vin două acte emise de voievodul român exact în această perioadă. Este



vorba de scutirea de vamă dată tîrgoviştenilor, act datat în intervalul de timp de după 10 noiembrie 1424 și 1431: "...vă sloboadă domnia mea de toate și de vamă, să nu dați nicăieri, numai la Tîrgoviște. Iar apei să umblați și pe la Severin și pe la toate tîrgurile și la Brăila și prin toată țara domăiei mele, nicăieri să nu dați"<sup>58</sup>. Al doilea act este dat la 30 ianuarie 1431, act prin care Dan al II-lea întărește un hrisov al lui Mircea pîrgarilor din Brașov, lăsîndu-i: "... să se negustorească cu orice marfă prin toată țara și stăpînirea domniei mele slobod, fără nici o piedică, de la Porțile de Fier pînă la Marea cea Mare"<sup>59</sup>. În 1425 Dan al II-lea, împreună cu Pippo Spano, atacă pe turci la Vidin<sup>60</sup>. În acest an însă, scaunul domnesc al Țării Românești era ocupat de Radu al II-lea Praznaglava, aduș de turci (1424, după dec. 12 - 1426 mai). Este foarte plauzibil ca Dan al II-lea să se fi aflat în această perioadă în Cetatea Severinului, de unde să fi condus armata Țării Românești, alături de trupele de mercenari, împotriva turcilor.

Intr-un act emis la 10 noiembrie 1424 de Dan al II-lea, voievodul amintește că "...Sigismund ne-a dăruit haraghie de bani, ca să fie în țara domniei mele, după cum este și în țara sa, astfel să se bată bani în țara domniei mele, bani numiți în limba poporului filleri și dinari mici"<sup>61</sup>. Dar "filleri" erau denumiți oboli, moneda măruntă a lui Sigismund I. Moneda divizionară a lui Dan al II-lea poartă și ea numele de "filler", obol, "ban".

Un alt act, emis de Sigismund I la Alba Regală la 4 aprilie 1425, îi interzice lui Dan al II-lea să impună orașului Brașov și țării Bîrsei ducatul ca monedă<sup>62</sup>. Observăm că voievodul român primește dreptul de a bate bani cu o lună înainte de a fi alungat din scaunul domnesc de către Radu al II-lea Praznaglava; la numai patru luni după ce a fost nevoit să-și părăsească țara, Dan al II-lea primește poruncă să nu-și impună moneda sa în teritoriile regale. E firesc să ne întrebăm unde și-a bătut domnul muntean monedele; atît fillerii, "banii", de care amintește primul document, cît și dinarul de care amintește cel de al doilea. Si iarăși ne gîndim la Cetatea Severinului, vechea reședință a băniei Țării Românești, cetate cu un precedent în emiterea de monedă, dacă ne gîndim la unele emisiuni monetare ale lui Mircea cel Bătrîn.

În primăvara anului 1426, înainte de a porni spre Țara Românească pentru a-și redobîndi tronul, Dan al II-lea încheie cu Sigismund I un tratat de alianță defensivă, tratat în care voievodul român recunoaște suzeranitatea regelui Ungariei<sup>63</sup>. Ni se pare firesc deci ca Sigismund să-i dea aliatului său, pe care-l mai ajutase și cu alte ocazii și care îl recunoscuse și ca suzeran, o cetate în care să stea în perioada refugiuului și în care să-și emită moneda sa, pentru a acoperi cheltuielile curții și ale armatei.

De la Dan al II-lea cunoaștem pînă în prezent doar ducați de un singur tip, de o mare raritate, similari cu tipul monedelor cu efigie din vremea domnitorilor Mircea cel Bătrîn și Mihail I. Nu cunoaștem însă moneda măruntă emisă de acest domnitor, "banul" sau "filler"-ul. Credem că această monedă divizionară, anepigrafă, emisă de Dan al II-lea

este tocmai tipul de monedă al celor 43 de piese în discuție. Apariția efigiei domnitorului pe aversul monedei divizionare este singulară. Dar această prezență era foarte necesară la acea epocă pentru a sublinia faptul că noua monedă, care circula într-un anumit spațiu, destul de restrâns, este o monedă voievodală, și anume a voievodului Țării Românești. De aici similitudinile cu tipurile monetare ale predecesorilor emitenților. De fapt este o continuare a respectivului tip de efigie însemnele voievodale, singulare în heraldica Țării Românești, atrag atenția că voievodul nu emite moneda în acel moment numai ca stăpînitor al ținuturilor sale, ci și în chip de comandant de oști, încadrat în marea cruciadă antioomană.

Astfel buzduganul din mîna dreaptă apare ca simbol al forței de luptă, iar crucea din mîna stîngă ca simbol al creștinătății, în numele căreia luptă și pe care domnitorul vrea să o apere în țara sa. Imaginea de pe reversul monedei, cum am mai arătat, este o exprimare heraldică adaptată situației politice din acel moment. În privința siglelor ce apar pe aversul și reversul acestor monede, ele sînt asemănătoare cu cele ce apar pe emisiunile lui Mircea cel Bătrîn<sup>64</sup>. Astfel siglele cu litere latine nu sînt o preluare mecanică a siglelor de pe monedele ungurești, ci sînt o continuare a acestora care apar pe emisiunile Țării Românești.

Considerăm corectă atribuirea acestor emisiuni lui Dan al II-lea, avînd în vedere și componența tezaurului în care au fost descoperite<sup>65</sup>. Acest tip monetar nu poate fi considerat o emisiune a lui Radu al II-lea Praznaglava, deoarece el nu putea să reprezinte pe moneda sa nici un însemn heraldic unguresc din momentul în care a obținut și și-a menținut tronul Țării Românești cu sprijinul Porții. Simbolurile heraldice de pe scuturi și de pe blazoane au o mare însemnătate, mai ales în evul mediu. Ele ne prezintă o situație de fapt, drepturile unei persoane, ale unei familii sau ale unei țări. În cazul nostru prezența scutului timbrat de coroana maghiară, de pe reversul monedelor, am văzut că simbolizează raporturile dintre cele două țări, pretențiile de suzeran ale regelui Sigismund I.

În șirul emisiunilor Țării Românești tipul monetar avînd pe avers efigia în picioare a domnitorului încetează, cum am mai arătat, cu emisiunile lui Dan al II-lea. Monedele lui Vlad Dracul, unul din succesorii săi în scaunul domnesc, prezintă o cu totul altă imagine - dragonul, voievodul fiind cavaler al Ordinului Dragonului. Cu emisiunile acestui voievod apare un nou tip monetar în numismatica Țării Românești.

În ordine cronologică, după emisiunile lui Dan al II-lea urmează, în lotul nostru de monede, dinarul emis de Ludovic al II-lea, de tip CNH. 306A.

Av. 1526.. DOVICVS ● R ● VŃ GARI între c.l.e. și c.l.i.; scutul Ungariei, avînd în scutul mic din centru vulturul polonez.

Rv. PATRONA ● — ● VNGARIE între c.l.e. și c.l.i.; madona încoronată, în dr. cu pruncul; sigla K-A.

AR; 0,43 g, ϕ = 16 mm.

Moneta este bătută la Kremnitz de către monetarul Alexius Thurnzo<sup>66</sup>.

Ultima piesă a lotului în discuție este un fals de epocă după dinarul lui Maximilian al II-lea tip Unger, 98<sup>67</sup>.

Av. MAX. II. RO · I · SAV · G · K · HV · BOR. între c.l.e. și c.l.i.; scutul Ungariei, avînd în scutul mic din centru simbolul casei de Habsburg.

Rv. . . . RONA · ☉ · VNGARIE între c.l.e. și c.l.i.; Madona încoronată, cu pruncul în dreapta; sigla K-B.

AE; 0,53 g;  $\varnothing$  = 16 mm.

Falsuri similare sînt semnalate și de Eugen Chirilă în tezaurul de la Radna<sup>68</sup>.

Variata și interesanta compoziție a lotului nostru de monede oglin-dește viu o perioadă însemnată din istoria țărilor române. Cele 43 de monede ale lui Dan al II-lea ne dezvăluie un aspect inedit al activității monetare a domnului muntean, adăugînd numismaticii Țării Românești un nou tip monetar. Ele ilustrează în egală măsură raporturile dintre Țara Românească și Ungaria în prima jumătate a sec. al XV-lea, în special problema deținerii Cetății Severinului de către voievodul român în această perioadă.

Pe de altă parte, lotul de monede de la Timișoara reliefează eforturile făcute atât de Țara Românească, cât și de regatul Ungariei în vederea susținerii campaniilor antiotomane și stăvilirii expansiunii turcești la Dunărea de Jos. Intensa activitate a marelui număr de monetării transilvănene are ca scop tocmai susținerea acestor campanii.

Știind compoziția exactă a celor două tezaure care compun lotul nostru de monede, considerăm drept piesele cele mai recente: din tezaurul descoperit în apropiere de Timișoara, emisiunile ungurești din perioada interregnelui (1444-1446); pentru tezaurul descoperit la Orșova, emisiunile lui Sigismund I (1437), respectivii ani corespunzînd și momentelor îngropării lor. Presupunem că cele două tezaure reprezintă soldele unor mercenari, îngropate din cauza nesiguranței vremurilor. Ultimele două piese ale lotului nostru, dinarul de la Ludovic al II-lea și, respectiv, falsul după dinarul lui Maximilian al II-lea, le considerăm ca rătăcite în lot, prezența lor alături de restul emisiunilor negăsindu-și nici o altă explicație.

## NOTE

1 ISTVAN BERKESZLDélmagyarország éremleletei, Timișoara, p.20-30

2 Ibidem, p.40.

\* Aducem pe această cale mulțumiri lui Lajos Kakucs, muzeograf la Muzeul Banatului, pentru amabilitatea cu care a răspuns solicitării noastre în aflarea puținelor date referitoare la lotul de monede de la Timișoara.

3 L. RETHY-G. PROBSZT, Corpus Nummorum Hungariae, vol. I, Graz, 1958, p.79, pl. XVIII.

4 Ibidem, vol. II, p.101, pl. XXVI.

5 Zsigmond-Kori oklevéltár, vol. II, Buda, 1951-1958, nr. 3122, act

- emis la Pozsony la 17 aprilie 1404, prin care Sigismund I de Luxemburg dispune baterea unui nou tip de dinar, astfel ca un dinar nou să circule la paritate cu un "sarazin" vechi.
- 6 OCTAVIAN ILIESCU, Ducații Tării Românești cu numele lui Basarab voievod, în SCN, VI, 1975, p.145; vezi și Lajos Tholloczy, A duká-trol, în "Archeologiai Értesítő", 12, 1878, p.74-76; Artur Pohl, Zsigmond kiraly penzverése 1387-1437, în NK, 1967/1968, p.43-57.
  - 7 ALFRED SCHULEK, Vegyesházi Királyaink pénzéi és korrendjük II, în NK, 1931/1932, p.46-78.
  - 8 GEORGIUS FEJÉR, Codex Diplomaticus Hungariae, X/6, Buda, 1829-1844, p.681-682; vezi și Stephanus Schönvisner, Szécsényi-Appendix, Pesta, 1810, p.198-200; act emis la Tata la 30 martie 1425, prin care Sigismund I ordonă ca, din cauza falsificării în număr mare a banului numit "filler", "...acești bani falși să fie scoși din circulație, iar falsificatorii să primească o pedeapsă aspră".
  - 9 ELEK JAKAB, Kolozsvár története; oklevéltár, vol.I, Buda, 1970, p.164-166; act emis la Brașov la 17 martie 1427, prin care Sigismund I hotărăște ca moneda mică de argint, care se cunoaște sub denumirea de "filler", să nu se mai bată, dar cele care există, să circule. Moneda mărunță falsă trebuie scoasă din circulație pînă la primul Sf. Iacob.
  - 10 GEORGIUS FEJÉR, op.cit., X/8, p.120.
  - 11 Ibidem, X/7, p.428-432; vezi și Stephanus Schönvisner, op.cit., p.213-219.
  - 12 ARTUR POHL, op.cit., p.43-57.
  - 13 Ibidem.
  - 14 ALFRED SCHULEK, op.cit.; vezi și Artur Pohl, op.cit.; Lajos Huszár, A Szegesvári kamara Zsigmond korába, în NK, 1941, p.28-33.
  - 15 Arh.St.Sibiu, Fond documente și materiale, II, nr.81; vezi și Artur Pohl, op.cit.
  - 16 LAJOS HUSZÁR, op.cit.; act dat de Sigismund I la 1411, prin care dăruiește orașele Satu Mare, Nemeti și Baia Mare, împreună cu Zlatna, cu minele de aur și argint și cu baterea banilor, lui Nagys, domn de Rác (despotae Rasciae).
  - 17 SILVESTRU MOLDOVAN și NICOLAU TOGAN, Dicționarul numirilor de localități cu populațiune română din Ungaria, București, 1915, p.257.
  - 18 OCTAVIAN ILIESCU, Moneda în România 491-1864, București, 1970, p.27.
  - 19 JAKAB RUPP, Numi Ungariae hactenus cogniti; Periodus mixta, vol. II, Buda, 1846, tab.XIX, nr.534.
  - 20 Ibidem, p.90.
  - 21 LÁSZLO RÉTHY, Redwitz Miklós Szörényi bán érmei, în "Archeologiai Értesítő", 1891, p.193-198.
  - 22 Primul act oficial în care apare titulatura de Ban al Severinului a lui Nicolae Redwitz datează din 1434 - Hurmuzaki, Documente, I<sup>2</sup>, p.591, nr.494.

- 23 POHL ARTUR, *Zsigmond király pénzverése 1387-1437*, în NK, 1967/1968, p.54, nota 51: "în calitatea sa de ban al Severinului, sau aceea de cămărar șef al monetăriei din Sibiu, demnitate pe care o deținea doar onorific, Redwitz nu a bătut niciodată monedă proprie".
- 24 LÁSZLO RÉTHY, op.cit., p.197.
- 25 ELENA ISĂCESCU, *Monede găsite pe șantierele arheologice ale D.P.C.N.: Schei - Brașov - Biserica Sf.Nicolae, campania arheologică 1975 (lotul I), Țara Românească*, în "Creșterea colecțiilor", nr.51, ianuarie/iunie, 1975, p.60-61.
- 26 GEORGE BUZDUGAN, OCTAVIAN LUCHIAN, CONSTANTIN C. O-PRESCU, *Monede și bancnote românești*, București, 1977, p.178-191.
- 27 PAVEL CHIHALA, *Din cetățile de scaun ale Țării Românești*, București, 1974, p.178-191.
- 28 Ibidem, p.183.
- 29 Ibidem, p.180-182 și 189.
- 30 CONSTANTIN MOISIL, *Cabinetul Numismatic al Academiei Române*, în "Boabe de grâu", an.IV, nr.12, 1933, p.718. Considerăm însă, după imaginea foto folosită de Moisil, că e vorba de tipul monetar în care domnitorul ține oblic o lance.
- 31 OCTAVIAN ILIESCU, op.cit., p.30.
- 32 Ibidem, p.18.
- 33 *Istoria României*, vol.II, Edit. Academiei, București, 1962, p. 375-376; vezi și P.P.Panaiteșcu, *Mircea cel Bătrân*, București, 1944, p.113-117.
- 34 STEFAN STEFĂNESCU, *Bănia în Țara Românească*, București, 1965, p.5.
- 35 MARIA HOLBAN, *Despre raporturile lui Basarab cu Ungaria angelină și despre reflectarea campaniei din 1330 în diplomele regale și în "Cronica pictată"*, în "Studii", 20, 1967, p.4 și 14.
- 36 HURMUZAKI, *Documente*, I<sup>2</sup>, p.144: actul de la 20 ianuarie 1368, p.148-149; actul de la 25 noiembrie 1369.
- 37 STEFAN STEFĂNESCU, op.cit., p.23.
- 38 Ibidem, p.39.
- 39 OCTAVIAN ILIESCU, op.cit., p.23.
- 40 HURMUZAKI, op.cit., p.315, nr.258.
- 41 Ibidem, p.322, nr.262.
- 42 Ibidem, p.359, nr.302.
- 43 Ibidem: acte la a căror clauză finală, în lista dregătorilor sfatului domnesc, apare și demnitatea de ban: 27 decembrie 1391 - Drăgan ban; 11 mai 1409 - Radu ban; 21 noiembrie 1413 - Drăgoi ban; 28 martie 1415 - Radul ban și Aga ban; 10 iunie 1415 - Radul ban-vornic și Aga ban.
- 44 OCTAVIAN ILIESCU, op.cit., p.23.
- 45 DRH, D, vol.I (1222-1456), p.212-213, nr.130; scrisoare de adevărire dată de Sigismund I la 12 noiembrie 1419 din Severin.
- 46 DIR, B, vol.I, veac.XIII-XV, p.74.

- 47 NICOLAE STOICESCU, *Sfatul domnesc și marii dregători din Țara Românească și Moldova*, București, 1968, p.158.
- 48 DIR, B, vol.cit., p.95-98.
- 49 DRH, D, vol.cit., p.218-220.
- 50 DIR, B, vol.cit., p.98-100.
- 51 DRH, D, vol.cit., p.225-227; 242-245; 247-249; 258-261.
- 52 Ibidem, p.236; vezi și Georgius Fejér, op.cit., X/8, nr.607.
- 53 ȘTEFAN ȘTEFĂNESCU, op.cit., p.53.
- 54 ALEXANDRU BĂRCĂCILĂ, *Cetatea medievală a Severinului*, București, 1937, p.4.
- 55 HURMUZAKI, op.cit., p.531, nr.441.
- 56 Ibidem.
- 57 Codex Diplomaticus Partius, vol.V, Győröt, 1873, p.220-223, nr. 154; act dat la 1425 de Sigismund I prin care întărește orașenilor din Vasvár (Castrul de Fier) unele drepturi date de Ludovic I. În clauza finală, la lista demnitarilor: "honore Banatus Zewriensis vacante" vezi și ibidem, vol.III, 1866, p.362-365, nr.251; act dat de Sigismund I la 20 februarie 1431, prin care întărește decretul său nr.201. În clauza finală, la lista demnitarilor: "honore Banatus Zewriniensis vacante".
- 58 DRH, D, vol.cit., p.276-278, nr.175.
- 59 Ibidem, p.233-234, nr.144.
- 60 DIR, B, vol.cit., p.83.
- 61 DRH, D, vol.cit., p.227-230.
- 62 Ibidem, p.234.
- 63 Ibidem, p.236; vezi și G.Fejér, op.cit., X/8, nr.607.
- 64 OCTAVIAN ILIESCU, *Siglele de pe monedele Țării Românești*, în "Cronica numismatică și arheologică", nr.121/122, București, 1942, p.6.
- 65 În tezaurul de la Ipolyság, alături de emisiuni ale lui Mircea cel Bătrîn, Mihail I și Sigismund I; în tezaurul de la Orșova, alături de monede emise de Sigismund I, Mircea cel Bătrîn și Mihail I; în tezaurul de la Timișoara, alături de emisiuni ale lui Sigismund I, Albert și emisiuni din perioada interregnului; în lotul de la Scheii Brașovului s-au găsit în același șanț cu ducați de la Dan al II-lea și Vladislav I. Se mai cunoaște o descoperire izolată în Moldova, la Suceava. Menționăm că la data la care am început prelucrarea și valorificarea lotului de monede de la Timișoara, 1975, numai aceste descoperiri ne erau cunoscute.
- 66 ARTUR POHL, A Kőrmöcbányai pénzverde későközépkori verdejegyei, în "Az Érem", 1966, nr.35-36, p.300.
- 67 EMIL UNGER, *Magyar Éremhatározó, 1526-1657*, Budapesta, 1958.
- 68 EUGEN CHIRILA, *Tezaurul de monede de la Radna, din sec.al XVI-lea*, în "Apulum", VI, 1967, p.347-354.

# QUELQUES PROBLÈMES DE NUMISMATIQUE ROUMAINE LES MONNAIES ATRIBUÉES A KLAUS VON REDWITZ

## Résumé

Le présent travail se propose, à base de l'analyse du "trésor de Timisoara", de mettre en relief un aspect moins connu de l'activité monétaire du temps de Dan II. Conformément à la recherche comparée des émissions monétaires des prédécesseurs du dit prince et des 43 pièces de notre dépôt, attribuées par certains numismates magyars à Nicolas Redwitz, "ban" (gouverneur) de Severin entre 1432 et 1435, et à l'aide des documents de l'époque, nous considérons que les respectives monnaies ont été émises par Dan II, seigneur de la Valachie entre 1424 et 1431. Ces émissions représentent la monnaie divisionnaire, l'ainsi nommé "ban" du voïvode valaque, inconnue jusqu'à présent à la numismatique roumaine. En même temps nous croyons que ce monnayage doit être mis en liaison avec le problème de la domination de la Cité de Severin par Dan II.

Le travail met aussi au jour la prodigieuse activité des ateliers monétaires de Transylvanie durant les premières décennies du XV<sup>e</sup> siècle, activité qu'on peut mettre en rapport avec l'appui offert aux campagnes antiottomanes de la dite période.

## LÉGENDE DES PLANCHES

- P.I.-Nos 1-11, monnaies décrites dans le groupe A.
- P.II.-Nos 12-19, monnaies décrites dans le groupe B.
- P.III.-Nos 20-29, monnaies décrites dans le groupe C.
- P.IV.-Nos 30-43, monnaies décrites dans le groupe D.