

NOI PRECIZĂRI PRIVIND DESCOPERIRILE MONETARE REZULTATE ÎN URMA SĂPĂTURILOR ARHEOLOGICE DE LA „PARCUL CATEDRALEI - CONSTANȚA”, DIN ANII 1971-1974

Gabriel Talmațchi

Săpăturile arheologice desfășurate în Constanța, în punctul „Parcul Catedralei”, în patru campanii din anii 1971-1974, au condus la descoperirea a numeroase ziduri, pavaje, canale, străzi, vetre, etc., identificându-se nu mai puțin de 12 nivele de interes științific¹. Totodată, a fost recoltat un număr important de vârfuri de săgeți premonetare și monede, datate începând cu epoca autonomă și până în cea romano-bizantină. Cea mai mare parte a acestora au văzut deja lumina tiparului², dar, la o „răsfoire” atentă a colecției numismatice a Muzeului de Istorie Națională și Arheologie Constanța au mai apărut un număr de 19 exemplare, care, din cauze ce ne scapă în acest moment, nu sunt încă cunoscute cercetărilor de specialitate.

Având în vedere și importanța lor din punct de vedere arheologic, le publicăm păstrând de pe plicul original datele de săpătură, fiind printre puținele descoperiri de acest gen din Constanța în care s-a păstrat contextul arheologic. O parte însemnată a lor sunt emise de cetatea Tomis în epoca autonomă, cele mai multe fiind din tipul Marele Zeu, de pastilă mare, foarte uzate și cu contramărci pe suprafață, cu predilecție pe avers.

Atrag atenția și două emisiuni de la Callatis și Odessos. Cea de la Callatis, de tip Apollon, reprezintă un tip monetar foarte răspândit în descoperirile arheologice și întâmplătoare din Dobrogea și de la nordul Dunării³. Emisiunea apărută la Odessos, de tipul Zeu laureat atestă pentru perioada secolului III a. Chr. probabile direcții privind relații comerciale între cele două cetăți de pe coasta de vest a Pontului Euxin.

În sfârșit, cele două monede de bronz macedonene, de tipurile Filip II și Alexandru III, vin să se adauge altor astfel de emisiuni prezente în cetatea tomitană, fie ca descoperiri izolate⁴, fie ca depozite constituite⁵.

În final considerăm că demersul nostru face parte dintr-o serie mai amplă de revederi și reconsiderări a unor loturi mai vechi de monede, care, fie sunt publicate selectiv (ca în situația noastră), fie mai pot suferi unele modificări de identificare și îmbunătățire a datelor individuale.

¹ A. Rădulescu și C. Scorpan, *Rezultate preliminare ale săpăturilor arheologice din Tomis (Parcul catedralei, 1971-1974)*, în *Pontica*, 8, 1975, pp. 10-12.

² R. Ocheșeanu și Gh. Papuc, *Monede grecești, romane și bizantine descoperite în Dobrogea (IV)*, în *Pontica*, 8, 1975, p. 430-432, nr. 402-418; *Idem*, *Monede grecești, romane și bizantine descoperite în Dobrogea*, în *Pontica*, 9, 1976, p. 216-217, nr. 509-518, p. 220, nr. 533-580, p. 231-232, nr. 627-633; C. Scorpan, *Vârfuri de săgeți-semne premonetare și monede histriene cu „roata” descoperite la Tomis*, în *SCN*, 7, 1980, pp. 25-34.

³ C. Preda, *Istoria monedei în Dacia preromană*, București, 1998, p. 78; G. Talmațchi, *Scurtă privire asupra ariei de difuzare a monedelor autonome emise de Callatis și Tomis*, în *Pontica*, 35-36, 2002-2003, p. 396.

⁴ *Idem*, *Descoperiri monetare macedonene în Dobrogea*, în *BSNR*, 92-97, 1998-2003, 146-151, 2003, p. 27, nr. 4, p. 30, nr. 97-98. etc.

⁵ *Ibidem*, p. 27, nr. 5-7.

CATALOG

CAMPANIA 1971

1. CALLATIS - TIP APOLLON

AE; Ax 11; 6,47 g; 21,5 mm; inv. MINAC 9785.

S III, caroul 5, M 13, -1,10 m; în interiorul construcției 1, sub stratul de dărâmtură, în pământul galben-verzui.

Pick-Regling⁶ 233.

2. ODESSOS - TIP ZEUS LAUREAT

AE; 7; 5,06 g; 19 mm; inv. MINAC 21753.

S I, caroul 11, -1,47 m; în camera mică de pe peretele de vest al secțiunii;

Pick-Regling 2206; SNG, XI⁷, pl. XII, sub cal A.

CAMPANIA 1972

3. TOMIS - TIP MARELE ZEU

AE; 12; 8,66 g; 24 mm; inv. MINAC 13049.

S II, caseta 1, caroul B2, -1,83 m, încăperea A; șanțul ce a demantelat A (3,4);

Pick-Regling 2420; patru contramărci ilizibile pe avers;

4. TOMIS-TIP ZEUS ?

AE; ?; 2,22 g; 12 mm; inv. MINAC 21557.

F sud, NVI-NVIII;

CAMPANIA 1973

5. TOMIS- TIP DIOSCURI

AE; 12; 6,27 g; 22 mm; inv. MINAC 9794.

C2, NVI, arsură pe lut, podea;

Pick-Regling 2460; pe avers o contramarcă: Demetra.

6. TOMIS- TIP MARELE ZEU

AE; 12; 6,04 g; 23 mm; inv. MINAC 9788.

Clădirea A, sud N II, umplută până în pământ galben;

Pick-Regling 2408; pe avers 3 contramărci, una fiind Hermes, iar celelalte fiind neclare.

7. TOMIS – TIP ZEUS

AE; 12; 3,49 g; 15 mm; inv. MINAC 9555.

C1, NV, pământ galben peste pământ negru, poate NVI-NVII.

Pick-Regling 2462.

8. TOMIS – TIP ZEUS ?

AE; 12; 1,02 g; 10 mm; fragmentar; inv. MINAC 21626.

B, -0,80 m.

Pick-Regling 2465?.

9. TOMIS – TIP ZEUS

AE; 1; 1,92 g; 12 mm; inv. MINAC 9786.

C2, est NVIII-NIX.

Pick-Regling 2493.

10. TOMIS- TIP APOLLON

AE; 12; 4,20 g; 14,5 mm; inv. MINAC 9792.

C2, NVI.

Pick-Regling 2495?; pseudo-autonomă.

11. MACEDONIA – PHILIPPOS al II-lea

AE; 3; 2,92 g; 14 mm; inv. MINAC 9796.

B?, sub N sec. V a. Chr.

⁶ B. Pick, K. Regling, *Die Antiken Münzen Nord-Griechenlands, Die Antiken Münzen von Dacien und Moesien*, 1898, 1910.

⁷ *Sylloge Nummorum Graecorum, vol. XI, The William Stancomb Collection of Coins of the Black Sea Region*, Oxford, 2000.

SNG, Alpha Bank⁸, pl. XVII, nr. 397, dar fără siglă.

12. **MACEDONIA – ALEXANDROS al III-lea**

AE; 12; 3, 30 g; 15 X 16 mm; inv. MINAC 9797.

N III – N IV, profil sudic.

SNG, Alpha Bank, pl. XXXIII, nr. 712.

CAMPANIA 1974

13. **TOMIS – TIP MARELE ZEU**

AE; ?; 5,33 g; 23 mm; inv. MINAC 21652.

Parcul Catedralei

CN⁹, p.23, nr. 17, dar o singură contramarcă.

14. **TOMIS – TIP MARELE ZEU**

AE; ?; 6,00 g; 21 mm; inv. MINAC 13948.

Parcul Catedralei.

CN, p.23, nr.17, dar doar o contramarcă pe avers: Hermes.

15. **TOMIS – TIP MARELE ZEU**

AE; 2; 6,26 g; 22 mm; inv. MINAC 13939.

Parcul Catedralei.

Pick-Regling 2408, dar la noi cu o contramarcă pe avers jos, în stânga: Atena.

16. **TOMIS – TIP MARELE ZEU**

AE; ?; 6,94 g; 24 mm; inv. MINAC 13936.

N IV – N V.

Pe revers trei contramărci neclare.

17. **TOMIS – TIP MARELE ZEU**

AE; ?; 7,41 g; 24 mm; inv. MINAC 13940.

Parcul Catedralei.

Pick-Regling 2424, dar pe avers trei contramărci : Demetra, Atena, Hermes.

18. **TOMIS – TIP MARELE ZEU?**

AE; ?; 8,74 g; 23 mm; inv. MINAC 21752.

Parcul Catedralei.

19. **TOMIS – TIP ZEUS ?**

AE; ?; 2,87 g; 12 x 14 mm; inv. MINAC 13946.

Parcul Catedralei.

**Some Fresh Considerations about the Coin Finds from the Archaeological Excavations from
„Parcul Catedralei -Constantza”, during the Years 1971-1974**

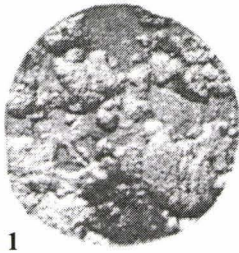
The archaeological excavations undertaken in Constantza, in the area of „Parcul Catedralei”, during the years 1971-1974, have uncovered a rich pre-monetary and monetary sample, which have been almost entirely so far published. However, some 20 specimens found on the same occasion have been identified. They offered new information on the human occupation in area of the old city of Tomis, or for its necropoles.

⁸ *Sylloge Nummorum Graecorum, The Alpha Bank Collection, Atena, 2000.*

⁹ *Cabinetul Numismatic, București, 1912.*



Cat. 1



Cat. 2



Cat. 5



Cat. 6



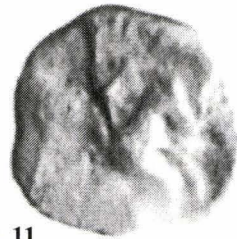
Cat. 7



Cat. 9



Cat. 11



Cat. 12



Cat. 15



Cat. 19

