

UN TEZAU MONETAR DESCOPERIT ÎN ZONA ORAȘULUI GALAȚI

Ana-Maria Velter, Gabriel Custurea

La sfârșitul anului 1999, sau în primăvara celui următor, în Galați sau împrejurimi, doi cetățeni au descoperit un tezaur monetar din argint. Din informațiile culese rezultă că au fost recuperate cca. 135-150 de monede depuse într-un vas, care însă s-a pierdut. Din păcate descoperitorii depozitului l-au dispersat între colecționarii numismați din București. Un număr de 92 de exemplare a ajuns în posesia unui colecționar constănțean care a avut amabilitatea să ne permită studierea monedelor¹. În anul 2001 acest lot a fost achiziționat de către BNR.

Fragmentul de 92 exemplare al «*tezaurului de la Galați*» este format exclusiv din taleri-leu emiși de către Provinciile Unite ale Țărilor de Jos precum și de orașele imperiale Campen și Zwolle. Emisiunile se eșalonează pe o perioadă de 50 de ani: 1604-1653. Talerii au fost bătuți în: Holland – 1604, 1649 (4); Zeeland – 1610, 1640 (sau 1649), 1648, 1649, 1650 (2); Utrecht – 1617, 1642, 1643 (2), 1644 (2), 1646, 1647 (4), 1648, 1649, 1655; Westfriesland – 1633 (2), 1642, 1647, 1648 (3), 1650 (3); Geldern – 1635, 1638, 1639, 1641 (4), 1644 (2), 1646 (2), 1648 (9); Zwolle – 1640, 1646 (4), 1648 (5), 1649 (2), 1650; Campen – 1646, 1647 (3), 1648 (14), 1649 (2), 1650 (3), 1653. Din păcate catalogul acestui lot de 92 de exemplare este doar fragmentar ilustrat².

În ultimii ani analiza monedelor de argint cu valoare ridicată, descoperite în teritoriile românești, precum și pătrunderea și circulația acestora în acest spațiu în secolele XVI-XVII a fost efectuată cu deosebită acribie. La ora actuală există o serioasă bibliografie în acest sens³, la care autorii lucrării de față au o substanțială contribuție. Astfel, nedorind a ne repeta, vom lua în discuție doar aspectele specifice ale «*tezaurului de la Galați*», insistând mai mult asupra zonei în care acesta a fost descoperit.

Așadar, compoziția «*tezaurului de la Galați*» reflectă și ea caracteristicile pătrunderii și circulației telerilor-leu pe teritoriul țărilor române, trăsături evidențiate deja cu prilejul studierii depozitelor ce au în compoziția lor astfel de emisiuni. În primul rând este evidentă predominarea în circulația monedelor de argint cu valoare ridicată din veacul al XVII-lea, îndeosebi din a doua decadă a

¹ Mulțumim și pe această cale colecționarului constănțean care, cu toate neplăcerile pricinuite de poliție, a avut bunăvoința de a ne permite studierea fragmentului de tezaur aflat în posesia domniei sale. Totodată îi suntem recunoscători pentru marea conștiință civică dovedită prin prezentarea monedelor, înainte de înstrăinare, unei instituții muzeale care să poată lua în evidență descoperirea și să o stocheze în baza națională de date.

² Fotografiile au fost efectuate în limita posibilităților, de către Gabriel Custurea.

³ Constanța Știrbu, Ana-Maria Velter și E. Păunescu, *Circulația telerilor în sec. XVI-XVII în Țara Românească. Problema falsurilor (tezaurul de la Urziceni, jud. Ialomița)*, în CN, 6, 1990, pp. 163-184; Constanța Știrbu și Ana-Maria Velter, *Unele aspecte ale circulației telerilor în Moldova (Tezaurul de la Tanacu, jud. Vaslui, sec. XVII)*, în ActaMM, XII-XIV, 1990-1992, 1992, p. 401-418; eadem, *La circulation des monnaies en argent des Pays-Bas sur le territoire des Principautés Roumaines aux XVI^e et XVII^e siècles*, în Actes du XI^e Congrès International de Numismatique, Louvain-la-Neuve, 1993, pp. 47-60; eadem, *Tezaurul de la Sâpoca, jud. Buzău*, în Musaios, IV/I, 1994, pp. 343-365; B. Murgescu, *Circulația monetară în Țările Române în secolul al XVI-lea*, București, 1996; Constanța Știrbu și Ana-Maria Velter, *Tezaurul de la Pietrele*, București, 1996; eadem, *La circulation des monnaies en argent a haute valeur des états, des villes et des autorités ecclésiastiques allemands sur le territoire roumain aux XVI^e et XVII^e siècles*, în Actes du XII^e Congrès International de Numismatique, Berlin, 2000, p. 1441-1448; Ana-Maria Velter, *Talerul-leu – precursorul monedei naționale a României moderne*, în *Crearea sistemului monetar românesc modern – 130 ani*, București, 1997, p. 289-293; Ana-Maria Velter și G. Custurea, *Monede spaniole descoperite în Dobrogea*, în *Istro-Pontica - Volum omagial*, Tulcea, 2000, p. 573-580; Ana-Maria Velter și Constanța Știrbu, *Circulația în țările române a monedelor de argint cu valoare ridicată emise de statele, orașele și forurile ecleziastice germane, în perioada secolelor XVI-XVII*, în CN, 8, 2002, pp. 273-308; eadem, *Relații economice ale Țărilor române cu Spania; circulația monedelor de argint cu valoare ridicată emise de coroana spaniolă pe teritoriul Țărilor Române în secolele XVI-XVII*, în Rdl, s.n., 15, 2004, 1-2, pp.151-190; eadem, *Tezaurul de la Dridu-Snagov, jud. Ialomița și unele aspecte ale circulației monetare în Țara Românească în secolul al XVII-lea*, lucrare în curs de apariție în CN, 9; Ana-Maria Velter și G. Custurea, *Tezaure dobrogene*, volum în curs de apariție.

secolului, a talerilor-leu emiși de către Provinciile Unite ale Țărilor de Jos. În lotul recuperat din depozitul «*de la Galați*» toate cele 92 de exemplare sunt taleri-leu. Un alt parametru ilustrat este faptul că talerii-leu ating apogeul prezenței lor, nu numai în Țările Române⁴, ci și în întreaga Peninsulă Balcanică⁵, în decada a patra a secolului al XVII-lea, în timpul domniei lui Matei Basarab. Din cele 92 de exemplare 73 sunt emise în anii '40 ai respectivului veac. În ceea ce privește predominarea unuia sau altuia dintre atelierele emitente, în «*tezaurului de la Galați*» majoritatea o formează emisiunile Campenului – 24 de exemplare, urmate de cele din Geldern – 20 exemplare. Talerii-leu bătuți la Westfriesland, de obicei în număr mare în celelalte depozite, în lotul de la Galați se înscriu doar pe locul cinci, fiind în număr de 10 exemplare. Emisiunile provinciei Holland, deși nu datează din veacul al XVI-lea, totuși, ca de obicei, și în cazul de față sunt cele mai timpurii exemplare – 1604.

Circulația talerilor-leu este legată atât de schimburile economice dintre Occident și Europa de Sud-Est, cât și de cheltuielile militare ocazionate de numeroasele conflicte ce punctează istoria acestei zone, precum și de capitalul politic cu care Europa Occidentală alimenta serios visteria Imperiului Otoman. Descoperirea de la Galați înclinăm însă să o punem pe seama factorilor economici, cu atât mai mult cu cât, după cum este bine cunoscut, la jumătatea secolului al XVII-lea negustorii olandezi aveau un reprezentant la Chilia și antrepozit chiar la Galați, fiind interesați, între altele, de comerțul cu potasiu⁶.

Tezaurul prezentat de noi se alătură altor depozite de acest gen descoperite în Moldova, ascunse în perioada 1650-1655⁷. Cauzele îngropării sale pot fi variate, dar ținând cont de data *terminus post quem*, suntem tentați a le pune pe seama evenimentelor tulburi ce au avut loc în anii de la sfârșitul domniei lui Vasile Lupu, perioadă încheiată cu alungarea sa de la tron, în anul 1653.

*

Descoperirea unor însemnate tezaure monetare datând din secolele XVI-XVII în zona Galațiului, așa cum este cel de față, sau cel de la Corod, jud. Galați, vine să confirme spusele documentelor de epocă în ceea ce privește importanța economică și comercială a orașului-port de pe Dunăre.

Situat în partea cea mai sudică a Moldovei, pe malul stâng al Dunării, Galațiul este așezat la confluența acesteia cu Siretul și Prutul, nu departe de Delta Dunării și la 150 km de Marea Neagră. Dintr-o simplă localitate de pescari - la 1134 – în secolul al XIV-lea Galațiul devine un târg răsărit⁸, la 1418 fiind faimos pentru negoțul cu morun⁹.

Galațiul a beneficiat de o favorabilă poziționare geografică, precum și de situarea sa în vecinătatea unuia dintre principalele areale comerciale înființate la gurile Dunării de către negustorii genovezi în veacul al XIII-lea. Grație acestor avantaje, așezarea a cunoscut de timpuriu o intensă dezvoltare economică, fiind cel mai important port al Moldovei¹⁰, precum și cel mai mare port interior al țării pentru navele maritime.

⁴ Constanța Știrbu și Ana-Maria Velter, *La circulation des monnaies en argent des Pays-Bas...*, p. 50.

⁵ V. Vinaver, *Pregled istorije novia y Jugoslovenskim zemliama (XVI-XVIII vek)*, Beograd, 1970, p. 108 și 121.

⁶ P. Cernovodeanu, *Comerțul Țărilor române în sec. al XVII-lea*, în Rdl, 6, 1980, p. 1082; Constanța Știrbu și Ana-Maria Velter, *La circulation des monnaies en argent des Pays-Bas...*, p. 48.

⁷ Tezaurele de la Medgidia, jud. Constanța (1577-1653), Corbu, rai. Dondiușani, Rep. Moldova (1620-1650), Cordun, jud. Neamț (1619/1637-1652), Ghidiani, rai. Ghidiani, Rep. Moldova (1647-1652), Iași III, jud. Iași (sec. XVI-1652), Mândrești, rai. Telenești, Rep. Moldova (1614-1653), Telița, rai. Anenii Noi, Rep. Moldova (1590-1654), Cobușca Veche II, rai. Anenii Noi, Rep. Moldova (1601-1655), Corod, jud. Galați (secolele XVI-XVII).

⁸ N. Iorga, *Negoțul și meșteșugurile în trecutul românesc*, București, 1905, pp. 92, 94.

⁹ Al. Gonța, *Legăturile economice dintre Moldova și Transilvania în secolele XIII-XVII*, București, 1989, p. 31 și nota 92.

¹⁰ Ca o curiozitate amintim o povestioară cu vădit iz educațional, bazată pe documente de epocă, din care aflăm că în anul 1630 comandantul orașului și al portului Galaților, boierul Mușat, «...om de încredere al lui Alexandru-Vodă Coconul, Domnitorul de atunci al Moldovei. Boierul Mușat era om cu multă învățătură de carte și prieten cu marele învățat al vremii, Grigore Ureche, cronicarul moldovean...», a recuperat dintr-un bazar din Constantinopol un evangheliar românesc. Boierul a însemnat pe una din filele cărții «*Eu Mușat, cu soția mea Domnica și fiica mea Alexandra, scriem și mărturisim că am găsit această carte care fusese luată în sclavie – și am rascumpărat-o noi, Mușat, comandantul orașului Galați, și am trimis-o înapoi la mănăstirea de unde Tătarii o răpiseră, - la 18 februarie 1630*». Confer prof. dr. P. Dăncescu, *Medalion constantinopolitan. O poveste cu o carte rascumpărată din robie*, în *Calea de lumină*, 9, 100, 2002, București, www.allwebconcept.com/eglise/musat_gl2002.htm. Tot această istorisire ne relatează faptul că «...în portul Galați veneau corăbiile multe, iar comerțul era în floare...».



În urma cuceririi și ocupării în 1484 de către otomani a cetăților Chilia și Cetatea Albă, precum și a transformării treptate a Mării Negre într-un lac turcesc, importanța porturilor Galați și Brăila a ajuns vitală pentru Moldova. Cele două orașe deveniseră însemnate centre negustorești, aici întretinându-se mai multe rute comerciale internaționale. O astfel de rută pornea de la Sibiu, „*drumul Oltului*” și ducea la Giurgiu, iar de aici către Brăila și Galați; altă cale a fost „*drumul Brăilei*” sau „*al Brașovului*”¹¹, care pornea de la Brașov, trecând pe la Bran și Câmpulung, și făcea legătura dintre Marea Neagră, Transilvania și Europa Centrală. „*Drumul Galațiului*” urma cursul Bârladului, legând Polonia de Istanbul¹², spre Galați se putea merge și urmând cursul Prutului¹³. O altă rută era importantul și celebrul „*drum moldovenesc*”¹⁴, ce unea sudul țării și regiunea Dobrogei cu nordul, trecând prin Galați, Brăila, urca pe valea Siretului la Suceava, trecea prin Cernăuți, ajungând la Lemberg și în zona baltică. Despre acest drum relatează și negustorul venețian Thomaso Alberti, descriind traseul urmat în 1612 de o caravană alcătuită din 60 de care. Aceasta a pornit de la Lwow, mergând spre Camenița, a intrat în Moldova pe la Hotin. De aici a urmat traseul Iași, Bârlad, Galați, Măcin – unde era Schela Dunării și vama turcească¹⁵.

Din mica așezare pescărească, Galațiul devine un oraș cu o puternică viață comercială și trafic naval. Fenomenul s-a datorat în bună parte negustorilor de diferite neamuri care nu numai că au venit în Moldova pentru negoț, dar s-au și stabilit aici, unul din orașele preferate fiind tocmai portul Galați. Inițial aceștia au fost din rândul celor fugiți din Chilia și Cetatea Albă. Dar în timp au sosit și alții, stabilindu-se din start în orașul-port. Astfel, în urma scutirii de impozite și taxe vamale a

¹¹ Brăila reprezenta capătul sudic al marelui drum al Brașovului. (Ș. Papacostea, *Începuturile politicii comerciale a Țării Românești și a Moldovei (secolele XIV-XVI)*. *Drum și Stat*, în *Geneza statului în Evul Mediu românesc*, Cluj, 1988, p. 173).

¹² P. Păltânea, *Informații despre evoluția demografică și a teritoriului orașului Galați până la 1918*, în *IAI*, 1987, I, p. 27).

¹³ A. Dziubinski, *La province turque d'Aqkerman – nouveau facteur politique et économique sur les confins méridionaux de l'état polono-lituanien au XVI^e siècle*, în *RRH*, 3-4, 1996, p. 148. O bifurcație a acestei căi conducea spre Cetatea Albă.

¹⁴ Vechi, mare și însemnat drum comercial internațional, funcționând de secole, care traversa Moldova în toată lungimea sa, urmând valea Siretului în cea mai mare parte a traiectoriei sale, și care asigura legătura cu Polonia și Baltica.

¹⁵ N. Iorga, *Istoria comerțului românesc, I, (până la 1700)*, Vălenii de Munte, 1915, pp. 295-301; vezi și M. Mollat, *Istanbul à la rencontre de la Mer Noire et de la Méditerranée*, în *AIIESEE, Buletin*, 12, 1974, 2, pp. 31-32.

negustorilor armeni de către Alexandru cel Bun¹⁶, în Moldova s-au stabilit peste 3.000 de familii de armeni. Acestea s-au așezat cu precădere în șapte orașe moldovene: Hotin, Suceava, Iași, Botoșani, Dorohoi, Vaslui și Galați. Din 1400 și până în secolul al XVII-lea negustorii armeni au jucat un rol de frunte în comerțul Moldovei. Cărauși neobosiți pe drumul de tranzit dintre Polonia de sud, Moldova și Marea Neagră, negustorii armeni erau cu precădere cei care vehiculau talerii din Țările de Jos¹⁷. De asemenea un însemnat număr de negustori italieni și greci veniți pe aceste meleaguri s-au stabilit mai cu seamă în orașele-porturi - Tulcea, Constanța, Brăila, Galați.

În veacul al XVII-lea importanța portului Galați a crescut, negustorii olandezi, așa cum am mai amintit, construindu-și aici, în apropierea gurilor Dunării, un antrepozit de mărfuri¹⁸. În a doua jumătate a secolului sunt semnalate și la Galați întovăririle de meseriași și negustori, asemenea celor menționate la București în 1658, la Pitești în 1676, ori la Iași¹⁹.

La dezvoltarea orașului au contribuit substanțial constructorii de nave așezați aici, care au pus bazele unui „șantier” de construcții navale. Portul-oraș Galați a reușit, spre deosebire de toate celelalte porturi dunărene, să rămână autonom, otomanii neputând să-l transforme în raia. Mai mult, ca urmare a breșei făcute în monopolul turcesc asupra comerțului Principatelor Române prin tratatul de la Adrianopol (1829), moment în care a început modernizarea orașului-port Galați, acesta a fost declarat în anul 1834 „porto franco”. Cu o istorie de peste 150 de ani, șantierul naval din Galați este cel mai vechi din România.

De asemenea, Galațiul s-a dovedit a fi și un important centru religios pentru ortodoxia română. Aici, la biserica mănăstirii Sf. Nicolae din Galați, și-a trăit ultimii 12 ani de viață - 1642-1653 - una dintre cele mai reprezentative personalități ale Ortodoxiei din secolul al XVII-lea, Sfântul Atanasie Patelarie, Patriarh Ecumenic al Constantinopolului. El s-a refugiat în Moldova lui Vasile Lupu datorită condițiilor grele impuse de dominația turcă²⁰.

Tot în acea epocă, în timpul domniei lui Vasile Lupu, a fost ridicată și biserica fortificată „Precista”, cu hramul „Adormirea Maicii Domnului”, construită între anii 1645-1647 la Galați, pe o poziție dominantă pe malul Dunării.

¹⁶ DRH, A/II, 1976, pp. 9-10, doc. 7 și pp. 10-11, doc. 9.

¹⁷ În însemnările sale, meșterul monetar Gerit von Romunde arată că guldenii de Embden, alături de talerii de Campen și Zwolle erau vânduți la Danzig negustorilor armeni pentru a fi transportați în „Turcia, Tartaria și mai departe”, A. Kappelhof, *Embder Silbergulden und Löwenthaler. Ein Beitrag zur Münzprägung der Stadt Embden in 17. Jahrhundert*, în *Embder Jahrbuch*, 42, 1962, p. 159; Ana-Maria Velter, Constanța Știrbu, *Circulația în țările române...*, p. 279.

¹⁸ P. Cernovodeanu, *Comerțul Țărilor Române în secolul al XVII-lea*, în RdI, 6, 1980, p. 1082. De asemenea olandezii își instalaseră în portul Chilia un corespondent permanent.

¹⁹ *Istoria românilor. O epocă de înnoiri în spirit European, 1601-1711/16*, coordonator V. Cândea, V, Ed. Enciclopedică, București, 2003, p. 463.

²⁰ *Un patriarh ecumenic la Galați în secolul al XVII-lea, Sf. Atanasie Patelarie - 350 de ani de la mutarea sa la Domnul*, Episcopia Dunării de Jos, 2003, www.rls.roknet.ro/~edj/sf.%20Atanasie.htm.

**CATALOGUL MONEDELOR DIN TEZAURUL DE LA GALAŢI, LOTUL PĂSTRAT ÎNTR-O
COLECŢIE PARTICULARĂ DIN CONSTANŢA**

Holland

1. Taler-leu, 1604

Av. x MO x NO x ARG x – x ORDIN x HOL
x / 16-04

Rv. ☉ x CONFIDENS x DNO x NON x
MOVETVR x

Monetărie: Holland, rozetă

AR; ↗; 27,07 g; 39 mm.

Stare de conservare: bună

Delm. 831

2. Taler-leu, 1649

MO . ARG . PRO . CON – FOE . BELG .
HOL . ☉

Rv. CONFIDENS DNO NON
MOVETVR 649

Monetărie: Holland, rozetă

AR; ↙; 27,50 g; 40,5 mm.

Stare de conservare: satisfăcătoare

Delm. 832

3. Taler-leu, 1649

MO . ARG . PRO . CON – FOE . BELG .
HOL . ☉

Rv. CONFIDENS . DNO . NON .
MOVETVR . 1649

Monetărie: Holland, rozetă

AR; ↗; 27,41 g; 41 mm.

Stare de conservare: satisfăcătoare

Delm. 832

4. Taler-leu, 1649

MO . ARG . PRO . CON – FOE . BELG .
HOL . ☉

Rv. CONFIDENS . DNO . NON .
MOVETVR . 1649

Monetărie: Holland, rozetă

AR; ↑; 27,16 g; 41 mm.

Stare de conservare: satisfăcătoare

Delm. 832

5. Taler-leu, 1649

MO . ARG . PRO . CON – FOE . BELG .
HOL . ☉

Rv. CONFIDENS . DNO . NON .
MOVETVR . 1649

Monetărie: Holland, rozetă

AR; ↑; 26,57 g; 39 mm.

Stare de conservare: satisfăcătoare

Delm. 832

Utrecht

6. Taler-leu, 1617

Av. MO . ARG . PRO . CON . – FOE . BELG
. TRA .

Rv. CONFIDENS + DNO + NON +
MOVETVR + 16 : 17 +

Monetăria: Utrecht

AR; ↙; 27,19 g; 40 mm.

Stare de conservare: bună.

Delm. 843

7. Taler-leu, 1642

Av. scut MO ARG . PRO . CO – NFOE
BELG . TRA

Rv. CONFIDENS . DNO . NON . MOVETVR
. 1642 .

Monetăria: Utrecht

AR; ↙; 27,02 g; 40 mm.

Stare de conservare: satisfăcătoare

Delm. 844

8. Taler-leu, 1643

Av. scut MO . ARG . PRO . OC – NFOE .
BELG . TRA

Rv. CONFIDENS . DNO . NON . MOVETVR
. 1643

Monetăria: Utrecht

AR; ↑; 26,87 g; 40 mm.

Stare de conservare: satisfăcătoare

Delm. 844

9. Taler-leu, 1643

Av. scut MO . ARG . PRO . CO – FOE .
BELG . TRA

Rv. CONFIDENS . DNO . NON . MOVETVR.
1643 .

Monetăria: Utrecht

AR; ↓; 27,20 g; 41,5 mm.

Stare de conservare: satisfăcătoare

Delm. 844

10. Taler-leu, 1644

Av. scut MO . ARG . PRO . CO – NFOE .
BELG . TRA

Rv. CONFIDENS . DNO . NON . MOVETVR
. 1644

Monetăria: Utrecht

AR; →; 27,02 g; 43 mm.

Stare de conservare: satisfăcătoare

Delm. 844

11. Taler-leu, 1644

Av. scut MO . ARG . PRO . CO – NFOE .
BELG . TRA

Rv. CONFIDENS DNO NON
MOVETVR . 1644

Monetărie: Utrecht

AR; ⚔; 26,67 g; 42 mm.

Stare de conservare: satisfăcătoare

Delm. 844

12. Taler-leu, 1646

Av. scut MO . ARG . PRO . CO – NFOE .
BELG . TRA

Rv. CONFIDENS DNO NON
MOVETVR 1644

Monetărie: Utrecht

AR; ⚔; 27,26 g; 42,5 mm.

Stare de conservare: satisfăcătoare

Delm. 844

13. Taler-leu, 1647

Av. (MO .) ARG . PRO . CO – NFO(E .)
BELG . (T)RA scut

Rv. . CONFIDE(NS + D)NO + NON +
MOVE(TVR 16)47 .

Monetărie: Utrecht

AR; ↑; 27,43 g; 40,5 mm.

Stare de conservare: satisfăcătoare

Delm. 845

14. Taler-leu, 1647

Av. . MO . ARG : PRO . CON – FOE . BELG
. TRA scut

Rv. . CONFIDENS DNO NON
MOVETVR 1647 .

Monetărie: Utrecht

AR; ↑; 27,16 g; 41,5 mm.

Stare de conservare: satisfăcătoare

Delm. 845

15. Taler-leu, 1647

Av. . MO . ARG . PRO . CON – FOE . BELG
. TRA scut

Rv. . CONFIDENS DNO NON
MOVETVR 1647 .

Monetărie: Utrecht

AR; ←; 26,87 g; 41 mm.

Stare de conservare: satisfăcătoare

Delm. 845

16. Taler-leu, 1647

Av. . MO . ARG . PRO . CO – NFOE . BELG
. TRA

Rv. . CONFIDENS . DNO . NON . MOVETVR
. 16 . 47 .

Monetărie: Utrecht

AR; ↗; 26,66 g; 42 mm.

Stare de conservare: satisfăcătoare

Delm. 845

17. Taler-leu, 1648

Av. . MO . ARG . PRO . CON – FOE . BELG
. TRA scut

Rv. . CONFIDENS . DNO NON
MOVETVR . 16 . 48 .

Monetărie: Utrecht

AR; ↑; 26,95 g; 41 mm.

Stare de conservare: ruptă

Delm. 845

18. Taler-leu, 1649

Av. . MO . ARG . PRO . CON – FOE . BELG
. TRA scut

Rv. . CONFIDENS . DNO NON
MOVETVR . 16 . 49 .

Monetărie: Utrecht

AR; ↓; 27,05 g; 42 mm.

Stare de conservare: satisfăcătoare

Delm. 845

19. Taler-leu, 1655

Av. . MO . ARG . PRO . CON – FOE . BELG
. TRAN .

Rv. . CONFIDENS DNO NON
MOVETVR . 1655.

Monetărie: Utrecht

AR; ⚔; 26,92 g; 41,5mm.

Stare de conservare: satisfăcătoare.

Delm. 845

Westfriesland

20. Taler-leu, 1633

Av. MO . ARG PRO . CON – FOE . BELG .
WEST

Rv. ✕ CONFIDENS . DNO . NON
MOVETVR . 1633 .

Atelier: (Hoorn, Enkhuizen, Medemblik)

AR; ←; 26,94 g; 41 mm.

Stare de conservare: satisfăcătoare

Delm. 836

21. Taler-leu, 1633

Av. MO . ARG . PRO . CON – FOE . BEL .
WEST^F

Rv. ✕ CONFIDENS DNO NON
MOVETVR . 1633

Atelier: (Hoorn, Enkhuizen, Medemblik)

AR; ←; 26,86 g; 40,5 mm.

Stare de conservare: satisfăcătoare.

Delm. 836

22. Taler-leu, 1642

MO . ARG . PRO . CON – FOE . BEL . WES

Rv. ✕ CONFIDENS DNO NON .
MOVETVR . 1642

Atelier: (Hoor, Enkhuizen, Medemblik)

AR; ⚔; 27,22 g; 40 mm.

Stare de conservare: satisfăcătoare

Delm. 836

23. Taler-leu, 1647

Av. MO . ARG . PRO . CON – FOE . BEL . WES

Rv. ⚔ CONFIDENS . DNO . NON . MOVETVR . 1647

Atelier: (Hoor, Enkhuizen, Medemblik)

AR; →; 27,30 g; 40,5 mm.

Stare de conservare: satisfăcătoare

Delm. 836

24. Taler-leu, 1648

Av. MO . ARG . PRO . CON – FOE . BEL . WEST

Rv. ⚔ CONFIDENS . DNO . NON . MOVETVR . 1648

Atelier: (Hoor, Enkhuizen, Medemblik)

AR; ↑; 27,46 g; 40,5 mm.

Stare de conservare: satisfăcătoare

Delm. 836

25. Taler-leu, 1648

Av. MO . ARG . PRO . CON – FOE . BEL . WEST

Rv. ⚔ CONFIDENS . DNO . NON . MOVETVR . 1648

Atelier: (Hoor, Enkhuizen, Medemblik)

AR; ↓; 27,38 g; 40,5 mm.

Stare de conservare: satisfăcătoare

Delm. 836

26. Taler-leu, 1648

Av. MO . ARG . PRO . CON – FOE . BEL . WEST

Rv. ⚔ CONFIDENS . DNO . NON . MOVETVR . 1648

Atelier: (Hoor, Enkhuizen, Medemblik)

AR; ↓; 26,66 g; 40 mm.

Stare de conservare: satisfăcătoare

Delm. 836

27. Taler-leu, 1650

Av. MO . ARG . PRO . CON – FOE . BEL . WEST

Rv. ⚔ CONFIDENS . DNO . NON . MOVETVR . 1650

Atelier: (Hoor, Enkhuizen, Medemblik)

AR; ←; 27,26 g; 40 mm.

Stare de conservare: satisfăcătoare

Delm. 836

28. Taler-leu, 1650

Av. MO . ARG . PRO . CON – FOE . BEL . WEST

Rv. ⚔ CONFIDENS . DNO . NON . MOVETVR . 1650

Atelier: (Hoor, Enkhuizen, Medemblik)

AR; ←; 27,19 g; 41,5 mm.

Stare de conservare: satisfăcătoare

Delm. 836

29. Taler-leu, 1650

Av. MO . ARG . PRO . CON – FOE . BEL . WES

Rv. ⚔ CONFIDENS . DNO . NON . MOVETVR . 1650

Atelier: (Hoor, Enkhuizen, Medemblik)

AR; →; 27,10 g; 41 mm.

Stare de conservare: satisfăcătoare

Delm. 836

Zeeland

30. Taler-leu, 1610

Av. MO . ARG . PRO . CON – FOE . BELG . ZEL . turn

Rv. ⚔ CONFIDENS . DNO . NON . MOVETVR . 1610

Monetărie: Zeeland, turn

AR; ↓; 27,12 g; 40 mm.

Stare de conservare: satisfăcătoare.

Delm. 839

31. Taler-leu, 1640(9)

Av. MO . ARG . PRO . CON – FOE . BELG . ZEL . turn

Rv. ⚔ CONFIDENS . DNO . NON . MOVETVR . 164(0 sau 9)

Monetărie: Zeeland, turn

AR; ↑; 27,04 g; 41 mm.

Stare de conservare: satisfăcătoare

Delm. 839

32. Taler-leu, 1648

Av. MO . ARG . PRO . CON – FOE . BELG . ZEL . turn

Rv. ⚔ CONFIDENS . DNO . NON . MOVETVR . 1648

Monetărie: Zeeland, turn

AR; ⚔; 27,14 g; 40 mm.

Stare de conservare: satisfăcătoare

Delm. 839

33. Taler-leu, 1649

Av. MO . ARG . PRO . CON – FOE . BELG . ZEL . turn

Rv. ⚔ CONFIDENS . DNO . NON . MOVETVR . 1649

Monetărie: Zeeland, turn

AR; →; 27,32 g; 40 mm.

Stare de conservare: flanul crăpat

Delm. 839

34. Taler-leu, 1650

Av. MO . ARG . PRO . CON – FOE . BELG .
ZEL . turn

Rv. ✕ CONFIDENS . DNO . NON .
MOVETVR . 1650

Monetărie: Zeeland, turn

AR; ⚡; 27,34 g; 39 mm.

Stare de conservare: satisfăcătoare

Delm. 839

35. Taler-leu, 1650

Av. MO . ARG . PRO . CON – FOE . BELG .
ZEL . turn

Rv. ✕ CONFIDENS . DNO . NON .
MOVETVR . 1650

Monetărie: Zeeland, turn

AR; ↑; 27,11 g; 38,5 mm.

Stare de conservare: satisfăcătoare

Delm. 839

Geldern

36. Taler-leu, 1635

Av. MO . ARG . PRO . CO . – NF . BEL .
GEL . ♦

Rv. CONFIDENS DNO NON
MOVETVR . 1635 .

Monetărie: Geldern, cruce

AR; ↗; 27,03 g; 41 mm.

Stare de conservare: satisfăcătoare

Delm. 825

37. Taler-leu, 1638

Av. MO . ARGPRO : CO . – NFOE . BELG .
GEL . ♦

Rv. CONFIDENS DNO NON
MOVETVR . 1638

Monetărie: Geldern, cruce

AR; ↑; 26,91 g; 42 mm.

Stare de conservare: satisfăcătoare

Delm. 825

38. Taler-leu, 1639

Av. MO . ARG . PRO . CON . – FOE . BELG .
GEL .

Rv. CONFIDENS DNO NON
MOVETVR . 1639 .

Monetărie: Geldern, cruce

AR; →; 27,16 g; 40 mm.

Stare de conservare: satisfăcătoare

Delm. 825

39. Taler-leu, 1641

Av. MO . ARG . PRO . CON . – FOE . BELG .
GEL .

Rv. CONFIDENS . DNO . NON . MOVETVR
. 1641 .

Monetărie: Geldern, cruce

AR; ↑; 27,28 g; 41,5 mm.

Stare de conservare: satisfăcătoare

Delm. 825

40. Taler-leu, 1641

Av. MO . ARG . PRO . CON . – FOE . BELG .
GEL

Rv. CONFIDENS DNO NON
MOVETVR . 1641 .

Monetărie: Geldern, cruce

AR; ↖; 27,17 g; 41,5 mm.

Stare de conservare: satisfăcătoare

Delm. 825

41. Taler-leu, 1641

Av. . MO . ARG . PRO . CON . – FOE .
BELG . GEL .

Rv. CONFIDENS DNO NON MOVETVR
1641

Monetărie: Geldern, cruce

AR; ←; 27,00 g; 41 mm.

Stare de conservare: satisfăcătoare

Delm. 825

42. Taler-leu, 1641

Av. MO . ARG . PRO . CO . – FOE . BELG .
GEL .

Rv. CONFIDENS . DNO . NON . MOVETVR
. 1641

Monetărie: Geldern, cruce

AR; ←; 26,78 g; 42 mm.

Stare de conservare: satisfăcătoare

Delm. 825

43. Taler-leu, 1644

Av. MO . ARG . PRO . CON . – FOE . BELG .
GEL .

Rv. CONFIDENS . DNO . NON . MOVETVR
. 1644

Monetărie: Geldern, cruce

AR; ↑; 27,24 g; 41 mm.

Stare de conservare: satisfăcătoare

Delm. 825

44. Taler-leu, 1644

Av. MO . ARG . PRO . CON . – FOE . BELG .
GEL .

Rv. CONFIDENS . DNO . NON . MOVETVR
. 1644

Monetărie: Geldern, cruce

AR; ↓; 26,86 g; 39 mm.

Stare de conservare: satisfăcătoare

Delm. 825

45. Taler-leu, 1646

Av. MO . ARG . PRO : CON . – FOE . BELG .
GEL

Rv. CONFIDENS DNO NON
MOVETVR . 1646
Monetărie: Geldern, cruce
AR; ⚡; 27,22 g; 40,5 mm.
Stare de conservare: satisfăcătoare
Delm. 825
46. Taler-leu, 1646
Av. MO . ARG . PRO : CON . – FOE . BELG .
GEL .
Rv. CONFIDENS DNO NON
MOVETVR . 1646
Monetărie: Geldern, cruce
AR; ↑; 26,75 g; 42 mm.
Stare de conservare: satisfăcătoare
Delm. 825
47. Taler-leu, 1648
Av. MO . ARG . PRO . C – ONFOE . BEL .
GEL .
Rv. CONFIDENS . DNO NON
MOVETVR . 16 ♀ 48
Monetărie: Geldern, cruce
AR; →; 27,31 g; 42 mm.
Stare de conservare: satisfăcătoare
Delm. 825
48. Taler-leu, 1648
Av. MO . ARG . PRO . C – ONFOE . BEL .
GEL .
Rv. CONFIDENS DNO NON
MOVETVR . 1648
Monetărie: Geldern, cruce
AR; ⚡; 27,31 g; 42,5 mm.
Stare de conservare: satisfăcătoare
Delm. 825
49. Taler-leu, 1648
Av. MO . ARG . PRO . C – ONFOE . BEL .
GEL .
Rv. CONFIDENS . DNO NON
MOVETVR . 16 ♀ 48
Monetărie: Geldern, cruce
AR; ↗; 27,26 g; 41,5 mm.
Stare de conservare: satisfăcătoare.
Delm. 825
50. Taler-leu, 1648
Av. MO . ARG . PRO . CO . – NF . BEL .
GEL . ♦
Rv. CONFIDENS DNO NON
MOVETVR . 1648
Monetărie: Geldern, cruce
AR; ←; 27,23 g; 42,5 mm.
Stare de conservare: satisfăcătoare
Delm. 825
51. Taler-leu, 1648

Av. MO . ARG . PRO . C – ONFOE . BEL .
GEL .
Rv. CONFIDENS . DNO NON
MOVETVR . 16 ♀ 48
Monetărie: Geldern, cruce
AR; ⚡; 27,17 g; 42 mm.
Stare de conservare: satisfăcătoare
Delm. 825
52. Taler-leu, 1648
Av. MO ARG PRO CO – FOE . BELG . GEL .
Rv. CONFIDENS . DNO NON
MOVETVR . 16 ♀ 48
Monetărie: Geldern, cruce
AR; ←; 27,04 g; 42 mm.
Stare de conservare: satisfăcătoare
Delm. 825
53. Taler-leu, 1648
Av. MO . ARG . PRO . C – ONFOE . BELG .
GEL .
Rv. CONFIDENS . DNO NON
MOVETVR . 16 ♀ 48
Monetărie: Geldern, cruce
AR; ←; 27,00 g; 40,5 mm.
Stare de conservare: satisfăcătoare
Delm. 825
54. Taler-leu, 1648
Av. MO . ARG . PRO . C – ONFOE . BEL .
GEL .
Rv. CONFIDENS . DNO NON
MOVETVR . 16 ♀ 48
Monetărie: Geldern, cruce
AR; ⚡; 26,93 g; 42 mm.
Stare de conservare: satisfăcătoare
Delm. 825
55. Taler-leu, 1648
Av. MO . ARG . PRO . C – ONFOE . BEL .
GEL .
Rv. CONFIDENS . DNO NON
MOVETVR . 16 ♀ 48
Monetărie: Geldern, cruce
AR; ←; 26,87 g; 40 mm.
Stare de conservare: satisfăcătoare
Delm. 825
56. Taler-leu, 1640
Av. MO : NO : ARG : CIV – ZWOL . A . L .
IMPER
Rv. DA . PACEM . DOM . IN . DIEBVS .
NOST . ☼ / 16 - 40
Monetărie: Zwolle; monetar - floare
AR; ↗; 27,29 g; 41,5 mm.
Stare de conservare: satisfăcătoare.
Delm. 866

57. Taler-leu, 1646

Av. MO : ARG : CIVITA – ZWOL . A . L .
IMP

Rv. ★ DA . PACEM . DOM : IN . DIEBVS .
NOST . 1646

Monetărie: Zwolle

AR; →; 27,17 g; 41,5 mm.

Stare de conservare: satisfăcătoare

Delm. 866b

58. Taler-leu, 1646

Av. MO : ARG : CIVITA – ZWOL . A . L .
IMP :

Rv. ★ DA . PACEM : DO : IN . DIEBVS .
NOST : 1646

Monetărie: Zwolle; monetar - floare

AR; ←; 27,13 g; 41 mm.

Stare de conservare: satisfăcătoare.

Delm. 866b

59. Taler-leu, 1646

Av. MO : ARG : CIVITA – ZWOL . A . L .
IMP

Rv. ★ DA . PACEM . DOM . IN . DIEBVS .
NOST . 1646

Monetărie: Zwolle

AR; ↘; 27,06 g; 40 mm.

Stare de conservare: satisfăcătoare

Delm. 866b

60. Taler-leu, 1646

Av. MO : ARG : CIVITA – ZWOL . A . L .
IMP .

Rv. ★ DA . PACEM : DOM : IN . DIEBVS .
NOST . 1646

Monetărie: Zwolle

AR; ↓; 26,82 g; 42 mm.

Stare de conservare: satisfăcătoare

Delm. 866b

61. Taler-leu, 1648

Av. MO : ARG : CIVITA – ZWOL . A . L .
IMP

Rv. ★ DA . PACEM : DOM : IN . DIEBVS .
NOST : 1648

Monetărie: Zwolle

AR; ↓; 27,30 g; 42 mm.

Stare de conservare: satisfăcătoare

Delm. 866b

62. Taler-leu, 1648

Av. MO : ARG : CIVITA – ZWOL . A . L .
IMP

Rv. ★ DA . PACEM . DOM . IN . DIEBVS .
NOST . 1648

Monetărie: Zwolle

AR; ↘; 27,28 g; 41 mm.

Stare de conservare: mișcată ștanța

Delm. 866b

63. Taler-leu, 1648

Av. MO : ARG : CIVITA – ZWOL : A : L :
IMP

Rv. ★ DA . PACEM . DOM . IN . DIEBVS .
NOST . 1648

Monetărie: Zwolle

AR; ↓; 27,22 g; 40 mm.

Stare de conservare: satisfăcătoare

Delm. 866b

64. Taler-leu, 1648

Av. MO : ARG : CIVITA – ZWOL . A . L .
IMP

Rv. ★ DA . PACEM : DOM : IN . DIEBVS .
NOST . 1648

Monetărie: Zwolle

AR; ↘; 27,14 g; 41 mm.

Stare de conservare: satisfăcătoare

Delm. 866b

65. Taler-leu, 1648

Av. MO : ARG : CIVITA – ZWOL : A : L :
IMP

Rv. ★ DA . PACEM . DOM . IN . DIEBVS .
NOST . 1648

Monetărie: Zwolle

AR; ↖; 27,06 g; 40,5 mm.

Stare de conservare: satisfăcătoare

Delm. 866b

66. Taler-leu, 1649

Av. MO : ARG : CIVITA – ZWOL : A : L :
IMP :

Rv. ★ DA . PACEM . DOM . IN . DIEBVS .
NOST : 1649

Monetărie: Zwolle

AR; →; 27,22 g; 42,5 mm.

Stare de conservare: satisfăcătoare

Delm. 866b

67. Taler-leu, 1649

Av. MO : ARG : CIVITA – ZWOL : A : L :
IMP

Rv. ★ DA : PACEM : DOM : IN : DIEBVS :
NOST : 1649 :

Monetărie: Zwolle

AR; ↓; 27,21 g; 41,5 mm.

Stare de conservare: satisfăcătoare

Delm. 866b

68. Taler-leu, 1650

Av. MO : ARG : CIVITA – ZWOL . A . L .
IMP

Rv. ★ DA . PACEM . DOM . IN . DIEBVS .
NOST : 1650

Monetărie: Zwolle

AR; ↑; 27,13 g; 42 mm.

Stare de conservare: bună

Delm. 866b

Campen

69. Taler-leu, 1646

Av. MO . AR CIVI . IM – P . BELG .
CAMPEN

Rv. ♀ . CONFIDENS . DNO . NON .
MOVETVR 16♀ 47

Monetărie: Campen

AR; ←; 27,70 g; 42,5 mm.

Stare de conservare: satisfăcătoare

Delm. 862

70. Taler-leu, 1647

Av. MO . AR CIVI : IM – P . BELG .
CAMPEN

Rv. CONFIDENS . DNO NON
MOVETVR 16♀ 47

Monetărie: Campen

AR; ↓; 27,22 g; 42,5 mm.

Stare de conservare: satisfăcătoare

Delm. 862

71. Taler-leu, 1647

Av. MO . AR CIVI . IM – P . BELG .
CAMPEN

Rv.. CONFIDENS DNO NON
MOVETVR 16♀ 47

Monetărie: Campen

AR; ↗; 27,17 g; 42,5 mm.

Stare de conservare: satisfăcătoare

Delm. 862

72. Taler-leu, 1647

Av. MO . AR CIVI . IM – P . BELG .
CAMPEN

Rv. CONFIDENS . DNO NON
MOVETVR 16♀ 47

Monetărie: Campen

AR; ↘; 27,10 g; 41 mm.

Stare de conservare: satisfăcătoare

Delm. 862

73. Taler-leu, 1648

Av. MO . AR CIVI . IM – P . BELG .
CAMPEN

Rv. CONFIDENS . DNO NON
MOVETVR 16♀ 48

Monetărie: Campen

AR; ↘; 27,68 g; 43 mm.

Stare de conservare: nesatisfăcătoare

Delm. 862

74. Taler-leu, 1648

Av. MO . ARG CIVI . IM – P . BELG .
CAMPEN

Rv. CONFIDENS . DNO NON
MOVETVR 16♀ 48

Monetărie: Campen

AR; ↑; 27,50 g; 42,5 mm.

Stare de conservare: satisfăcătoare

Delm. 862

75. Taler-leu, 1648

Av. MO . AR CIVI . IM – P . BELG .
CAMPEN

Rv. CONFIDENS . DNO NON
MOVETVR 16♀ 48

Monetărie: Campen

AR; ↑; 27,34 g; 42 mm.

Stare de conservare: bună

Delm. 862

76. Taler-leu, 1648

Av. MO . AR CIVI . IM – P . BELG .
CAMPEN

Rv. CONFIDENS . DNO NON
MOVETVR 16♀ 48

Monetărie: Campen

AR; ↓; 27,30 g; 42 mm.

Stare de conservare: satisfăcătoare

Delm. 862

77. Taler-leu, 1648

Av. MO . AR CIVI . IM – P BELG .
CAMPEN .

Rv. CONFIDENS . DNO NON
MOVETVR 16♀ 48

Monetărie: Campen

AR; ←; 27,27 g; 41,5 mm.

Stare de conservare: satisfăcătoare

Delm. 862

78. Taler-leu, 1648

Av. MO . AR CIVI . IMP - BELG .
CAMPEN

Rv. CONFIDENS . DNO NON
MOVETVR 16♀ 48

Monetărie: Campen

AR; ↑; 27,20 g; 41,5 mm.

Stare de conservare: satisfăcătoare

Delm. 862

79. Taler-leu, 1648

Av. MO . AR CIVI . IM – P . BELG .
CAMPEN

Rv. CONFIDENS . DNO NON
MOVETVR 16♀ 48

Monetărie: Campen

AR; ↓; 27,11 g; 41,5 mm.

Stare de conservare: satisfăcătoare

Delm. 862

80. Taler-leu, 1648

Av. MO . AR CIVI . IM – P . BELG .
CAMPEN .

Rv. CONFIDENS DNO NON
MOVETVR 16^Y 48

Monetărie: Campen

AR; ←; 27,04 g; 41 mm.

Stare de conservare: satisfăcătoare

Delm. 862

81. Taler-leu, 1648

Av. MO . AR CIVI . IMP - BELG .
CAMPEN

Rv. CONFIDENS . DNO NON
MOVETVR 16^Y 48

Monetărie: Campen

AR; ↯; 27,00 g; 41 mm.

Stare de conservare: satisfăcătoare

Delm. 862

82. Taler-leu, 1648

Av. MO . AR CIVI . IM – P . BELG .
CAMPEN

Rv. CONFIDENS . DNO NON
MOVETVR 16^Y 48

Monetărie: Campen

AR; ↑; 27,00 g; 41,2 mm.

Stare de conservare: satisfăcătoare

Delm. 862

83. Taler-leu, 1648

Av. MO . AR CIVI . IM – P . BELG .
CAMPEN

Rv. CONFIDENS DNO NON
MOVETVR 16^Y 48

Monetărie: Campen

AR; ↯; 26,95 g; 41 mm.

Stare de conservare: satisfăcătoare

Delm. 862

84. Taler-leu, 1648

Av. MO . AR CIVI . IM – P . BELG .
CAMPEN

Rv. CONFIDENS . DNO NON
MOVETVR 16^Y 48

Monetărie: Campen

AR; ↑; 26,90 g; 40,5 mm.

Stare de conservare: satisfăcătoare

Delm. 862

85. Taler-leu, 1648

Av. MO . AR CIVI . IM – P . BELG .
CAMPEN

Rv. CONFIDENS . DNO NON
MOVETVR 16^Y 48

Monetărie: Campen

AR; ←; 26,87 g; 42,5 mm.

Stare de conservare: satisfăcătoare

Delm. 862

86. Taler-leu, 1648

Av. MO . AR CIVI . IM – P . BELG .
CAMPEN

Rv. CONFIDENS . DNO NON
MOVETVR 16^Y 48

Monetărie: Campen

AR; ←; 26,86 g; 41,5 mm.

Stare de conservare: satisfăcătoare

Delm. 862

87. Taler-leu, 1649

Av. MO . ARG CIVI . IMP - BEL .
CAMPEN

Rv. . CONFIDENS DNO NON
MOVETVR 16^Y 49

Monetărie: Campen

AR; ↯; 27,56 g; 41 mm.

Stare de conservare: satisfăcătoare

Delm. 862

88. Taler-leu, 1649

Av. MO . ARG CIVI . IMP - BEL .
CAMPEN

Rv. . CONFIDENS DNO . NON
MOVETVR 16^Y 49

Monetărie: Campen

AR; ↯; 27,16 g; 43 mm.

Stare de conservare: satisfăcătoare

Delm. 862

89. Taler-leu, 1650

Av. MO . AR CIVI . IM – P . BEL .
CAMPEN

Rv. . CONFIDENS . DNO NON
MOVETVR 16^Y 50

Monetărie: Campen

AR; ↑; 27,15 g; 41,5 mm.

Stare de conservare: satisfăcătoare

Delm. 862

90. Taler-leu, 1650

Av. MO . ARG CIVI . IM – P . BELG .
CAMPEN

Rv. CONFIDENS . DNO NON
MOVETVR 16^Y 50

Monetărie: Campen

AR; ←; 26,97 g; 41 mm.

Stare de conservare: satisfăcătoare

Delm. 862

91. Taler-leu, 1650

Av. MO . AR CIVI . IM – P . BEL .
CAMPEN

Rv. CONFIDENS . DNO NON
MOVETVR 16 Ψ 50
Monetărie: Campen
AR; \downarrow ; 26,51 g; 41 mm.
Stare de conservare: satisfăcătoare
Delm. 862
92. Taler-leu, 1653
Av. MO . ARG CIVI . IMP - BEL .
CAMPEN

Rv. . CONFIDENS . DNO . NON
MOVETVR 16 Ψ 53
Monetărie: Campen
AR; \nearrow ; 27,05 g; 43 mm.
Stare de conservare: satisfăcătoare
Delm. 862

A Coin Hoard Found Nearby Galatz

At the end of 1999 or during the spring of 2000, two workers found by chance a silver coins hoard at Galatz (Galaţi) or nearby the town. From the information so far preserved, one could suppose that actually almost 135-150 coins were recovered. The coins were concealed in a jar which, unfortunately, was later lost. Also is very pity that the founders of the hoard scattered part of the coins among some collectors in Bucharest. About 92 pieces got into possession of a collector in Constantza, who kindly allow us to study them. In 2001, the National Bank of Romania acquired this parcel.

The 92 pieces making the "Galatz hoard" are lion-thalers, issued by the United Provinces of the Low Countries, as well as by some Imperial cities, such as Campen and Zwolle.

The issues of this hoard cover a period of 50 years since 1604 to 1653.

The thalers were issued in: Holland – 1604, 1649 (4); Zeeland – 1610, 1640 (or 1649), 1648, 1649 and 1650 (2); Utrecht – 1617, 1642, 1643 (2), 1644 (2), 1646, 1647 (4), 1648, 1649, 1655; Westfriesland – 1633 (2), 1642, 1647, 1648 (3), 1650 (3); Geldern – 1635, 1638, 1639, 1641 (4), 1644 (2), 1646 (2), 1648 (9); Zwolle – 1640, 1646 (4), 1648 (5), 1649 (2), 1650; Campen – 1646, 1647 (3), 1648 (14), 1649 (2), 1650 (3), 1653.

Unfortunately, only a part of the coins of the parcel, which was available for the study, are illustrated.

The composition of the "Galatz coin hoard" emphasize some of the main peculiarities shown by the diffusion and circulation of the lion-thalers on the Romanian countries, features already highlighted by the previous studies on few hoards with a similar content. First of all, the "Galatz hoard" shows the strong domination of lion-thalers issued by the United Provinces of the Low Countries on the Romanian monetary market during the first half of the 17th century. During the 1640's the diffusion of the lion-thalers reached its paramount. The entire 92 coins of the "Galatz hoard" are lion-thalers. Among the mints, most of the coins of this hoard were struck at Campen (24 sp.), followed by Geldern (20 sp.). The lion-thalers issued for Westfriesland, which normally are always well represented in other hoards, is present "Galatz hoard", only by 10 sp.

The "Galatz hoard" represents a part of a larger Moldavian hoard horizon concealed during 1650-1655. The reasons of this wave should be found in the troubled political and social events, which happened during the last years of the reign of Vasile Lupu (1653).

The finds of several 16th-17th century hoards, consisting in thalers in the area around Galatz confirm the information regarding the economical and commercial importance of this town, located on the Danube.

After the lost in 1484, by Moldavia of its main commercial centres - Chilia and Cetatea Albă, Galatz became the most important Danubian port of the country. During the 16th -17th century, Galatz was connected not only to the Black Sea trade movements, but also to the major continental trade routes in Central Europe and the Balkans.



Cat. 1



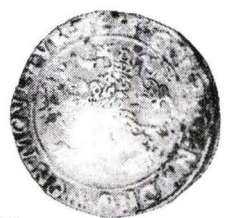
Cat. 2



Cat. 6



Cat. 19



Cat. 21



Cat. 28



Cat. 30



Cat. 49



Planșa I



Cat. 56



Cat. 58



Cat. 68



Cat. 75



Cat. 81



Planșa II