

DESPRE MOMENTUL ÎNGROPĂRII TEZAURULUI DE LA SULUC, JUD. TULCEA

de PETRE DIACONU

În vara anului 1911 s-a descoperit în apropiere de Măcin (jud. Tulcea), la poalele dealului Suluc, în locul numit "La Mîțe", un tezaur compus din următoarele obiecte de aur: două brățări, o broșă, un cap de statuetă, o fibulă, două "lamele", o bucată dintr-o bară circulară în secțiune, un lanț - rupt în două - lung de 40 cm, alt lanț (mult mai scurt, avînd la unul din capete un pandantiv globular) și patru monede, dintre care una emisă de Hostilianus (circa 252 e.n.), iar celelalte trei în vremea lui Gallienus (253-268 e.n.).

Piese enumerate mai sus - astăzi pierdute în bună parte¹ - se aflau într-o cupă de argint de calitate inferioară. În acest vas se mai găsea o cupă, desigur mai mică, din același argint de calitate inferioară.

Tezaurul de la Suluc a fost publicat de C. Moisil în trei articole succesive² și republicat de W. Knechtel³. Anume piese ale comorii s-au bucurat și de atenția cercetătorilor Mihai Gramatopol și Răzvan Theodorescu într-un studiu tipărit în urmă cu 15-16 ani⁴. În sfîrșit, cele mai multe dintre obiectele de aur care s-au păstrat pînă-n zilele noastre au fost integrate de către St. Burda în catalogul tezaurilor de aur⁵. Intemeindu-se cu precădere pe monedele de aur, cercetătorii au legat momentul îngropării tezaurului de la Suluc de una din năvălirile goților la sud de Dunăre în a doua jumătate a sec. al III-lea sau sfîrșitul aceluiași veac⁶.

Întrucît în prezentarea tezaurului de la Suluc s-au strecurat unele erori, pe de o parte, iar pe de altă parte, data presupusă a îngropării acestui intră în contradicție cu încadrarea cronologică a unora dintre piese, ne-am propus în cele ce urmează să facem precizările de rigoare.

În consecință, mai întîi ne vom opri asupra greșelilor făcute în înfățișarea unora dintre obiecte, iar apoi asupra descrierii pieselor care contravin datării momentului îngropării tezaurului în a doua jumătate a sec. al III-lea.

I. C. Moisil credea că ambele cupe de argint aparțin unuia și aceluiași vas "format din două emisfere ce se îmbucă una în alta"⁷. W. Knechtel, socotind că vasul în care s-au găsit podoabele de aur "este de forma unui glob, compus din două emisfere una mai mare și alta puțin mai mică"⁸, nu făcea altceva decît să-și însușească afirmația lui C. Moisil.

În cazul de față, însă, nu avem de-aface cu un vas globular, ci cu două cupe, aproximativ hemisferice, deosebite una de cealaltă prin mărimi și prin anume particularități ale decorului.

C. Moșil - referindu-se la fibula din tezaurul de la Suluc - scrie că aceasta are "un capăt în formă de T, iar celălalt rupt"⁹. W. Knechtel - vorbind despre aceeași piesă - notează că "agrafa... este ruptă la un capăt, iar celălalt are o traversă în formă de T"¹⁰.

Prezentarea fibulei operată de C. Moșil și W. Knechtel nu este întru totul exactă. Această piesă, făcând parte din tipul fibulelor cu butoni în formă de ceapă,¹¹ este - după câte putem să ne dăm seama din fotografiile publicate -¹² ruptă și la capătul cruciform, motiv pentru care azi se prezintă sub forma literei T.

Ștefan Burda susține că tezaurul de la Suluc conținea și un "fragment de brățară deformat, din bară cu secțiune rotundă decorat pe toată lungimea cu creștături inelare puternice; capătul păstrat este modelat în formă conică"¹³. Această piesă nu este, însă, "un fragment de brățară", așa cum socotește Ștefan Burda, ci o parte a unei fibule¹⁴ cu butoni în formă de ceapă. Ne grăbim să adăugăm că bucata de fibulă n-a fost publicată nici de W. Knechtel și nici de C. Moșil.

II. Ceva mai înainte am atras luarea aminte că momentul și pricina îngropării tezaurului de la Suluc au fost puse în legătură cu ușa din năvălirile goșilor din a doua jumătate a sec. al III-lea¹⁵. Pentru o atare încheiere s-a invocat și se invocă încă prezența în cuprinsul tezaurului a celor patru monede la care ne-am referit mai sus¹⁶.

Firește, dacă s-ar fi reținut că monedele sînt de aur (avînd deci o circulație mai largă în timp) și că două dintre ele au fost perforate (una spre a i se aplica o agățătoare) s-ar fi obținut mai de mult un prim motiv de a plasa momentul îngropării tezaurului într-o vreme ulterioară celei de-a doua jumătăți a sec. al III-lea. Că tezaurul a fost îngropat în pămînt într-o epocă mai tîrzie o dovedesc următoarele obiecte din cuprinsul lui :

1. Cupă de argint de calitate inferioară, lucrată prin batere (cio-cănire) și nu prin turnare, de formă hemisferică (fig. 1); înălțimea de 7,6 cm, diametrul gurii de 10,5 cm; buza este ușor răsfrîntă în afară. Ornamentul e organizat în trei registre : primul dintre ele, cel superior, se compune din două linii paralele, orizontale, încingînd vasul de jur împrejur. Între aceste două linii se află două rînduri de "creștături" verticale, alternaînd între ele la distanțe, aproximativ, egale. Creștăturile din rîndul superior pornesc din linia orizontală de sus, iar creștăturile din rîndul inferior se sprijină pe linia orizontală de jos. Al doilea registru ornamental se compune din șase "medalioane" alveolate în afară, dispuse într-o simetrie poligonală. "Medalioanele" au în centru câte o "ieșitură", un fel de vîrf; la partea superioară ele sînt mărginite de spații semicirculare determinate de cîte două linii curbate. Spațiile sînt brăzdate de linii oblice care se întretaie în așa fel încît se realizează un fel de romburi. Între medalioane se află spa-

ții poligonale, închizând de fiecare dată unul și același element decorativ: "baston" terminat la capătul superior cu un cerculeț marcat în centru de un "punct". Aceste "basteoane" - dacă le putem numi așa - se regăsesc și în spațiile dintre registrul ornamental al doilea și al treilea. Al treilea registru ornamental se compune, de asemenea, din 6 medaliaoane. Fundul cupei, în exterior, se prezintă ca un medalion în forma unui umbo. Este locul să se precizeze că toate piesele tezaurului s-au găsit în acest vas.

2. Cupă de argint, de calitate inferioară, având diametrul de 8,6 cm (fig.2); înălțimea nu i se poate preciza, deoarece fundul vasului a fost distrus de descoperitorii tezaurului. Decorul este oarecum asemănător cu cel de pe vasul descris imediat mai înainte. Și aici ca și dincolo există două rânduri de liniuțe dispuse vertical, cu unele deosebiri însă: șirul liniuțelor din primul rând suprapune două linii orizontale înconjurând vasul de jur împrejur; capetele de sus ale acestor liniuțe sînt marcate cu câte un punct. Sub șirul inferior de creștături verticale se observă din loc în loc câte o liniuță scurtă, orizontală. Ornamentul este completat cu cele două rânduri de medalioane din care se păstrează - și numai parțial - doar rîndul de sus. Medalioanele sînt mărginite la partea superioară de cîte două linii, care se închid într-un unghi. Decorul motivului "baston" este prezent și aici.

După această descriere obositoare, dar necesară, se cuvine să adăugăm că cele două cupe nu reprezintă altceva decît transpunerea în metal a unei forme de vas modelate în lut, caracteristice culturii Sîntana de Mureș-Cerniașov, formă înflinită în multe din așezările și necropolele acestei culturi din Uniunea Sovietică sau din țara noastră. Avem în vedere, spre pildă, vasele-cupe publicate de I.S.Vinokur și M.I.Ostrovski¹⁷, V.P.Petrov¹⁸ și, respectiv, cele publicate de R.Vulpe¹⁹ și Gh. Diaconu²⁰.

Vasele de acest tip de pe teritoriul țării noastre datează cel mai de vreme din prima jumătate a sec. al IV-lea, încetîndu-și existența la finele aceluiași veac.

Plecînd de la realitatea că cupele din tezaurul de la Suluc sînt o copie în metal a cupelor de lut din cultura Sîntana de Mureș - Cerniașov sîntem îndreptățiți să socotim că primele n-au cum data înainte de începutul celui de-al IV-lea secol.

3. Fibulă cu butoni în formă de ceapă, azi pierdută; are lungimea păstrată de 8 cm. Partea exterioară a arcului fibulei este "încrustată cu ... smalț negru", ca să ne folosim de expresia lui W.Knechtel²¹. Acest tip de fibulă este întrebuințat cu precădere în a doua jumătate a sec. al IV-lea²². Prin urmare, existența fibulei cu butoni în formă de ceapă în tezaurul de la Suluc ne obligă să plasăm momentul îngropării acestuia nu mai de vreme de mijlocul sec. al IV-lea.

4. A patra piesă care ne reține atenția este o brățară, firește, de aur cu bara circulară în secțiune, avînd capetele îngroșate și apropiate (fig.3); diametrul este de 5.2 cm pînă la 7,7 cm. Acest tip de

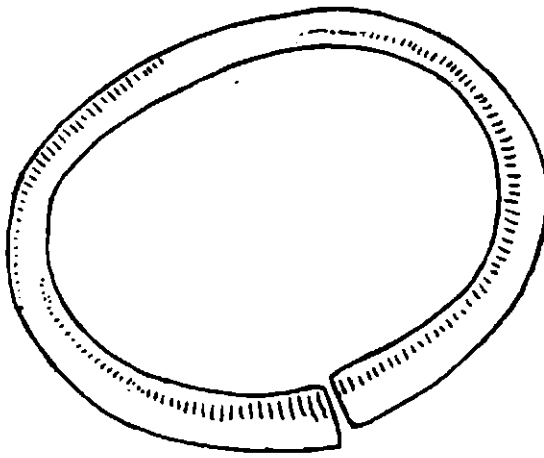


Fig. 3.- Brățară de aur cu capetele îngroșate de la Suluc.

brățară datează cel mai de vreme din prima jumătate a sec. al V-lea²³, de unde și încheierea noastră că tezaurul de la Suluc a fost îngropat cel mai de vreme în prima jumătate a secolului al V-lea.

În acest caz ascunderea în pământ a tezaurului poate fi pusă în legătură cu unul dintre atacurile hunice la Dunărea de Jos. În măsura în care se va dovedi că tipul de brățară prezentată mai sus a circulat și în a doua jumătate a sec. al IV-lea atunci va putea fi avansată și ipoteza că îngroparea tezaurului de la Suluc este în legătură cu trecerea vizigoșilor în masă, la sud de fluviu, în anul 376.

NOTE

- 1 Obiectele pierdute sînt următoarele: fibula cu butoni în formă de ceapă, capul de statueta, cele două lanțuri, cele două "lamele", bucata de bară, circulară în secțiune. Din fotografiile publicate de C. Moisil și W. Knechtel reiese că printre piese se mai găseau încă două bare de aur, pierdute și ele între timp. C. Moisil, Două morminte antice, în "Buletinul Comisiunii Monumentelor Istorice", IV, 1911, p. 126, vorbește și de existența, în cadrul tezaurului, a unei "mîini de aur" - pe care n-a văzut-o însă! Oricum, această "mîină" n-a fost publicată niciodată.

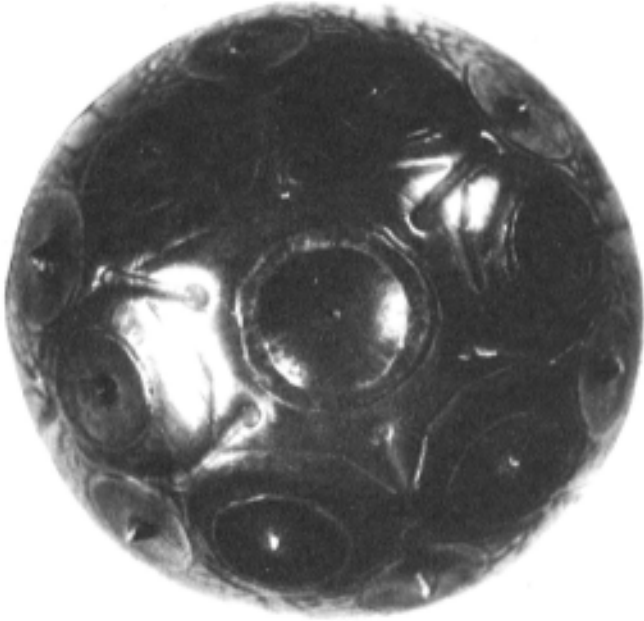
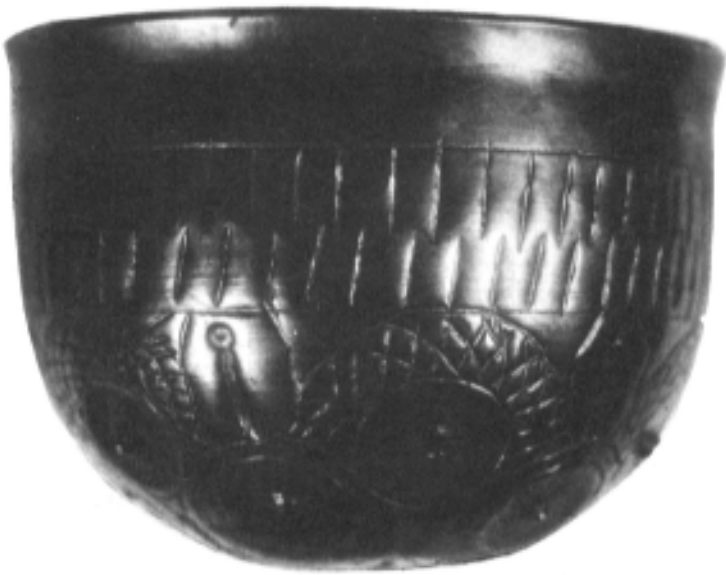


Fig. 1.- Vasul-cupă nr. 1 de la Suluc.



Fig.2 .- Vasul-cupă nr.2 de la Suluc .

- 2 C.Moisil, op.cit., p.125-127 ; idem, Monete antice privitoare la împăratul Gallienus, în "Cronica numismatică", I, nr.1, mai, 1920; în acest articol sînt publicate numai monedele. Idem, Comori arheologice din România Mare 5. Tezaurul din Suluc (jud.Tulcea), în "Cronica numismatică și arheologică", an. III, nr.9-10, ianuarie-februarie, 1923, p.66-70.
- 3 W.Knechtel, Tezaurul de la Suluc (jud.Tulcea), în "Arhiva Dobrogei", III, 1920, p.4-8 (extras).
- 4 M.Gramatopol și R.Theodorescu, Vechi podoabe de aur în colecțiile Cabinetului numismatic al Academiei Republicii Socialiste România, în "Studii și cercetări de istoria artei", seria Arta plastică, tom 13, București, 1960, p.75.
- 5 Stefan Burda, Tezaur de aur din România, București, 1979, p. 34, fig.20 a și b (aici sînt date desenele a două piese) și p. 71, nr. 35 (aici se face o descriere a tezaurului păstrat).
- 6 C.Moisil, Tezaurul din Suluc, p.70 ; W.Knechtel, op.cit., p. 78 ; M.Gramatopol-R.Theodorescu, op.cit., p.75 ; C.Preda, în SCIV, XII, 1961, 2, p.248 ; St.Burda, op.cit., p.71.
- 7 C.Moisil, op.cit., p.66.
- 8 W.Knechtel, op.cit., p.5.
- 9 C.Moisil, op.cit., p.68.
- 10 W.Knechtel, op.cit., p.4.
- 11 Asupra denumirii exacte a acestui tip de fibulă vezi R.Harhoiu, în SCIVA, 24, 1973, 2, p.322.
- 12 Cea mai clară dintre fotografiile este publicată de C.Moisil, Două moriminte antice, p.126.
- 13 Ștefan Burda, op.cit., p.71. De altfel, nu-i singura greșeală pe care o face numitul autor în descrierea pieselor tezaurului. Vorbind despre obiectele tezaurului de la Suluc păstrate pînă în ziua de azi nu pomeniște nimic despre cele două cupe de argint. Dealtminteri d-sa socotește că în tezaur s-a găsit numai un vas de argint.
- 14 Așa cum pe bună dreptate au remarcat-o M.Gramatopol și R.Theodorescu, op.cit., p. 75. Vom nota că acest capăt de fibulă n-a fost publicat nici de C.Moisil, și nici de W.Knechtel.
- 15 Vezi supra nota 6.
- 16 Printre cele patru monede există două cu caracter satiric (vezi C. Moişil, în "Cronica numismatică", I, nr.1, p.14-15). Ambele au efigia lui Gallienus. Împăratul poartă pe cap o coroană de stuf în loc de lauri, iar numele lui este redat la feminin : Gallienae Augustae. După opinia lui Oct. Rîescu aceste monede au fost bătute totuși în bănările oficiale.
- 17 I.S. Vinokur și M.I.Ostrovski, Razkopkj Rakoveţkogo Mogylnika v 1962, în KS. nr. 102, Moscova, 1964, p. 68, fig. 24 sus.
- 18 V.P.Petrov, Cerneahovskij Mogylnik, în MIA SSSR, 116, Moscova 1964, p.99, fig.9/4-5.
- 19 R.Vulpe, Izvoare. Săpăturile din 1936-1948, București, 1957, p.297, fig.316/1.

- 20 Gh. Diaconu, Tîrghsor. Necropola din sec. III-IV, Bucureşti, 1965, pl. XLII/1, pl. XLVII/3 și pl. CLX/3, în text la p.83. Vezi, de asemenea, Bucur Mitrea și Constantin Preda, Necropolele din secolul al IV-lea e.n. în Muntenia, Bucureşti, 1966, p.382, fig. 251/11. Acest bol însă pare a avea fundul drept. Cupa de lut cu fundul rotunjit s-a descoperit și în necropola de tip Sîntana de Mureș de la Copuzu (jud. Ialomița). Informația o dețin de la N. Conovici și Crișan Mușețeanu.
- 21 W. Knechtel, op.cit., p. 4.
- 22 Vezi Erwin Keller, Die spätrömischen Grabfunde in Südbayern, München, 1971, p.34-35, fig. 11, tip "C", datat între 350 și 380.
- 23 I. Werner, în "Bayerische Vorgeschichtsblätter", 25, 1910, p. 171 sq. și pl. 15/1. Vezi asemenea brățări și la Secuieni (Moldova), publicate de Dan Gh. Teodor, Teritoriul est carpatic în veacurile V-XI, e.n., Iași, 1978, p.171, fig.12/4-5. În text, p.22, se susține că brățările sînt de la Săbăoani (Neamț). Pentru aceste brățări vezi și I. Mitrea, în "Carpica" XII, 1980, pl.45/7. În Dobrogea, la Piatra Frecăței, A. Petre, Săpăturile de la Piatra Frecăței, în Materiale, VIII, 1962, p.581, fig.18/2-4. Exemplarele nr. 3 și 4 din această figură au capetele ornamentate cu incizii. Vezi și exemplarul de la Morești - Transilvania (K. Horedt, Morești. Grabungen in einer Vor- und frühgeschichtlichen Siedlung in Siebenbürgen, Bucureşti, 1979, p.16, fig.75/7.

SUR LA DATE DE L'ENFOUISSEMENT DU TRÉSOR DE SULUC

Résumé

En 1911, on a découvert au pied de la colline Suluc, près de Măcin (dépt. de Tulcea), un trésor composé d'objets en or, à savoir : deux bracelets, une broche, la tête d'une statuette, une agraphe, une chaîne coupée en deux fragments, à la longueur de 40 cm, une autre chaîne plus courte, quatre pièces de monnaie (une frappée par Hostilien, les autres trois par Gallien), deux lamelles et un fragment d'une barre. Du même trésor se rattachent deux coupes hémisphériques en argent.

Les chercheurs qui se sont occupés du trésor de Suluc l'ont daté dans la deuxième moitié du III^e s. de n.è. En partant de l'analyse de certaines pièces du trésor, l'auteur a établi la conclusion que ce trésor a été enfoui au début du V^e siècle ou, le plus tôt, à la fin du IV^e s. de n.è.