

# CONSIDERAȚII STATISTICE ASUPRA UTILIZĂRII UNOR SIMBOLURI ȘI TEME MONETARE ÎN IMPERIUL ROMAN TÂRZIU

Delia Gatea

Monedele sunt unele din puținele izvoare istorice care pot fi urmărite constant pe parcursul unei perioade. Pentru istoria romană ele sunt singurul grup de "monumente"<sup>1</sup> care prezintă continuitate: sunt prezente din perioada republicană până la dominat. Rolul lor cel dintâi a fost, și rămâne, cel economic. Astăzi însă monedele antice sunt în măsură să reprezinte deopotrivă un izvor pentru istoria economică și pentru cea socială și politică a statului care le-a emis.

În ceea ce privește istoria politică, monedele sunt surse de primă mână, deoarece monopolul deținut de stat în baterea lor a făcut ca ele să ne poată oferi o informație care, chiar dacă deformată, reprezintă optica oficială a puterii, sau, în vremea Republicii, a magistraților monetari. Dacă monedele sunt documente care abundă în imagini concrete, alegorii, simboluri, legende, schimbându-și frecvent aspectul, folosind o mare diversitate de tipuri, știim însă prea puțin despre modul în care au fost ele receptate în epocă. De asemenea, ne lipsește cu desăvârșire vreo menționare a concepției filosofice care stătea la baza folosirii de către cârmuitor a monedelor și a tipurilor de simboluri iconografice.

Tradiția monetară romană își are originea în lumea greacă. Ea aduce însă o majoră schimbare: dacă tipurile vehiculate în lumea greacă sunt câteva, care rămân neschimbate timp de veacuri, cele romane sunt numeroase și abundă în mesaje.

Urmând exemplul grecesc romanii au introdus un sistem monetar care va deveni cel general acceptat în lumea mediteraneană, având o răspândire mult superioară emisiunilor oricărui stat anterior. Probabil că tocmai pentru că au început să folosească târziu moneda, ca pe un element străin, romanii, nesimțindu-se legați de tradiție asemenea grecilor, au putut să exploateze la maximum posibilitățile oferite de aceasta în domeniul propagandei.

Cuvântul latin *propaganda* nu avea în vocabularul roman înțelesul pe care astăzi îl are; el a fost utilizat prima dată cu o astfel de semnificație în secolul al XVII-lea, când Biserica Catolică, folosind arta în scopuri politice, a deschis ofensiva împotriva protestantismului și a destrămării interne. Inovațiile speciale apărute în Germania nazistă și URSS în sistemul de seducere a maselor a adăugat o conotație profund negativă cuvântului. Cam în aceeași perioadă, în 1937, M. P. Charlesworth publica un articol în care explica *propaganda*, într-un mod cât mai neutru, drept "producere de convingeri", sau "de bunăvoință"<sup>2</sup>.

În privința rolului pe care monedele imperiale l-au avut s-au exprimat puncte de vedere foarte diferite: unele care consideră că împăratul însuși se ocupa de alegerea tipurilor monetare (pentru a evidenția virtuțile și succesele sale) și că aceste tipuri au avut un impact major asupra populației Imperiului; altele care consideră că doar o parte minoră din administrația imperială era implicată în acest proces de producere a monedelor, că tipurile monetare imperiale au o semnificație redusă și au fost prea puțin înțelese.

Primul dintre aceste puncte de vedere a fost expus de către H. Mattingly<sup>3</sup> Philip Grierson<sup>4</sup> pleda și el pentru importanța monedei ca izvor istoric, deși uneori nu face decât să ne confirme ceea ce deja cunoaștem din alte surse. Dar cum emiterea de monedă este în mod normal una dintre prerogativele statului, o putem privi ca pe un izvor care poate să ne furnizeze informații despre Stat. Grierson face de asemenea o critică a istoricilor care neglijează datele furnizate de numismatică bazându-se exclusiv pe sursele literare.

Pe o poziție total opusă se situează A. H. M. Jones<sup>5</sup>. După el numismații exagerează importanța care trebuie acordată efigiilor imperiale, legendelor și scenelor care apar pe monede. Deși recunoaște că numismatică secolului III acoperă în parte vidul de informații lăsat de lipsa

<sup>1</sup> Termenul este utilizat de Niels Hannestad în *Monumentele publice ale artei romane*, trad. M. Gramatopol, București, 1989, p. 23.

<sup>2</sup> M. P. Charlesworth, *The Virtues of a Roman Emperor: Propaganda and the Creation of Belief*, Proc. Brit. Ac., 23, (1937), p. 109.

<sup>3</sup> H. Mattingly, *The Emperor and his Clients*, Todd Memorial Lecture II, Sydney, 1948.

<sup>4</sup> P. Grierson, *Numismatic and History*, Londra, 1951.

<sup>5</sup> A. H. M. Jones, *Numismatic and History (Essays in Roman Coinage presented to H. Mattingly)*, Oxford, 1956.

surselor literare, el estimează că dacă mesajele de pe monede au într-adevăr importanță, ele trebuie să fie confirmate de autorii antici. Părerea sa este că valoarea lor propagandistică e slabă. Mai mult, populațiile răsăritene din Imperiu, de limbă greacă, nu ar fi putut citi legende în latină, în timp ce în Vest multe limbi vorbite lăsau loc prea puțin limbii latine. Tipurile monetare au rămas probabil neînțelese de marea majoritate a locuitorilor Imperiului. Autorul citat concluzionează că numismații ar face un serviciu istoricilor acordând mai puțină importanță interpretării politice a monedelor și mai multă rolului economic al acestora.

De la Jones încoace nenumărate articole au fost consacrate valorii de propagandă a iconografiei monetare și autorității portretului imperial.

C. H. V. Sutherland consideră că efigia monetară reprezintă marca autorității supreme, reversul având drept scop atragerea atenției asupra diferitelor aspecte ale politicii imperiale.<sup>6</sup> Într-un alt articol el insistă asupra faptului că moneda trebuie luată în considerare în primul rând ca un factor economic, amintind apoi că evidența istorică literară nu exclude automat alte surse, că semnificația tipurilor monetare trebuie cântărită nu selecționând anumite tipuri, ci considerându-le un tot unitar, că tipurile imperiale de pe monede sunt în măsură să ne furnizeze informații despre stat și că propaganda poate însemna difuzarea atât a adevărului cât și a minciunii. Dincolo de rolul său economic moneda a fost un simplu exercițiu de autojustificare.<sup>7</sup>

În schimb pentru B. Levick tipurile monetare reprezintă "a public tribute to a great individual"<sup>8</sup>, care este împăratul.

A. Wallace-Hadrill aduce importante contribuții, pornind de la monetaria lui Augustus, în susținerea tezei că iconografia monetară trebuie interpretată ca un mesaj al împăratului.<sup>9</sup> El se opune dihotomiei avers/revers în sensul de ruptură între autoritate/mesaj. Pentru el cele două fețe ale monedei reprezintă imagini ale autorității. O putere autocratică tinde să monopolizeze toate simbolurile autorității: dovada e difuziunea busturilor lui Augustus pe aversul monedelor. Dar nici imaginile de pe revers nu au o importanță mai mică. În ceea ce privește mesajul monedelor, dacă acestea "vorbesc", ele nu pot să spună decât ceea ce împăratul și anturajul său vor să spună.

M. H. Crawford consideră că împărații romani nu erau foarte mult interesați de temele de pe monedele emise în timpul domniei lor. "Chiar dacă patronajul artelor nu era ultima dintre îndatoririle imperiale, nimeni nu poate sugera că toți împărații au supravegheat personal și au supervizat proiectele clădirilor și statuilor ridicate în vremea lor. Nu există nici un motiv să se creadă că pentru monede s-ar fi întâmplat altfel"<sup>10</sup>.

C. Pérez a analizat detaliat "discursul figurativ monetar" pentru ultimul secol al Republicii și pentru domnia lui Augustus<sup>11</sup>. Mesajul descoperit prin intermediul monedei a fost conceput de instanțele de putere cele mai înalte pentru a integra cetățenii în societatea romană, spune ea - și acest aspect a fost acum discutat pentru prima oară.

P. Bastien<sup>12</sup> consideră că, termenul de propagandă poate să fie înlocuit cu cel de publicitate. Căci împăratul, atât prin detaliile aversului monetar (bust, atribute), cât și prin scenele reprezentate pe revers, pune accent pe evenimentele domniei sale, pe orientarea sa politică pe plan intern, extern, religios și militar. Fără îndoială, crede Bastien, că există o dorință de deformare a faptelor, dacă nu de omitere a lor; atitudine de altfel comună tuturor regimurilor politice, vechi sau noi.

Efigia monetară imperială este pentru el un indiciu al faptului că împărații erau interesați de reprezentările lor pe monede. Și argumentează subliniind că imaginea împăratului de pe monedă suferea, în caz de *damnatio memoriae* același tratament care era aplicat imaginilor lui de pe toate monumentele figurate.

Ceea ce articolul de față își propune este o încercare de tratare unitară a emisiunilor monetare ale acestei perioade: 294-364, care marchează trecerea de la Imperiul păgân la Imperiul creștin, din punctul de vedere al evoluțiilor în planul ideologiei imperiale, așa cum se reflectă ele pe monede. Desigur că vom fi obligați să ne limităm la anumite simboluri și teme monetare, dată

<sup>6</sup> C. H. Sutherland, *RIC I*, 1984, p.11-14.

<sup>7</sup> C. H. Sutherland, *The Purpose of Roman Imperial Coin Types*, R.N., 1983, p.73-82; de asemenea *Coinage in Roman Imperial policy*, London, 1951 și *The emperor and the coinage*, Londra, 1976.

<sup>8</sup> B. Levick, *Propaganda and the imperial coinage*, Antichthon, 16, 1982, p.107.

<sup>9</sup> A. Wallace-Hadrill, *Image and authority in the coinage of Augustus*, J.R.S. LXXVI, 1986, p.66.

<sup>10</sup> M.H. Crawford, *Roman Imperial Coin Types and the Formation of Public Opinion*, *Studies in Numismatic Method presented to Philip Grierson*, Cambridge, 1983, p. 59.

<sup>11</sup> C. Perez, *Monnaie du pouvoir, Pouvoir de la monnaie*, Besançon, 1986.

<sup>12</sup> P. Bastien, *Le bust monétaire des empereurs romains*, Wetteren, 1994, I, p. 10-11

fiind întinderea studiului de față; mai mult, acesta se limitează la simboluri și teme care apar pe reversul monedelor.

Modul de abordare a studiului acestora intenționează să fie unul statistic, încercându-se urmărirea evoluției lor în timp, în spațiu (pe ateliere), pe materialele din care se bate moneda. Baza de date întocmită pentru a putea evalua statistic schimbările petrecute în iconografia monetară pornește de la următoarele cataloage:

C. H. V. Sutherland, *The Roman Imperial Coinage*, A.D. 294-313, vol. VI, Londra, 1973

P. M. Bruun, *The Roman Imperial Coinage*, A.D. 313-337, vol. VII, Londra, 1966

J. P. C. Kent, *The Roman Imperial Coinage*, A.D. 337-364, vol. VIII, Londra, 1981

G. Depeyrot, *Les monnaies d'or de Diocletien à Constantin I (284-337)*, Wetteren, 1995.

Analiza statistică întreprinsă nu ia în considerare volumul emisiunilor (de altfel dificil de stabilit cu exactitate); dar emisiunile monetare, chiar reduse fiind numai la un inventar al tipurilor monetare, mărturisesc ceva despre concepția care sta la baza alcătuirii acestora. Volumul lor e dependent mai ales de necesitățile economice ale momentului, de momentul politic ales. Așa încât pentru evidențierea evoluției în timp a ideilor care determină utilizarea unora sau altora dintre aceste simboluri și teme monetare pare mai indicată "egalizarea" emisiunilor prin omiterea volumului lor într-un calcul statistic.

Ne vom opri așadar asupra unor atribute imperiale ca diadema, globul, globul nichesfor, a unor simboluri ca hrismon-ul și crucea, care apar în această perioadă, și asupra figurării personficărilor Romei și Constantinopolului, considerând că acestea surprind cel mai fidel schimbările aduse de veacul al patrulea.

**Diadema**, prohibită atât de mult în decursul istoriei romane, în calitate de simbol detestat al regalității, își are originea în vremurile lui Alexandru cel Mare. Introducerea ei pe reprezentările monetare constantiniene se face începând cu vicennalia (în 325-326) și nu pare să fi fost rezultatul unor directive administrative precise<sup>13</sup>.

Tipurile de diademă sunt diverse: fără gemă frontală (bandă simplă fără decorații, bandă cu decorații, bandă ornată cu pietre prețioase și perle, diademe perlate), cu bijuterii frontale (perlate, cu rozete, cu rozete și lauri, în lanț).

Diademele lui Constantin I, însemne ale puterii imperiale sunt copii ale celor elenistice. Modelul lui Alexandru se impune după ce împăratul își stabilește reședința în Orient, decidându-se să transforme anticul Byzantion în noua capitală a Imperiului. După părerea lui Dagron monedele de argint<sup>14</sup> emise cu ocazia inaugurării Constantinopolului la 11 mai 330, asemănătoare tetradrahmelor elenistice, demonstrează că Împăratul se consideră succesor al lui Alexandru și că Roma orientală devenea moștenitoarea elenismului<sup>15</sup>.

Caesarii poartă la rândul lor diadema pe câteva din emisiunile pe care sunt reprezentați membrii ai familiei imperiale (la Ticinum, Sirmium și Thesalonice)<sup>16</sup>.

După moartea lui Constantin, începând din 348, când cununa de lauri dispare de pe monede, diadema devine singura coroană purtată de către auguști și că semnifică, împreună cu purpura, puterea suverană mai mult decât oricare alte însemne imperiale.

Vetranion se așează în poziție de inferioritate față de Constantius II în 350, adoptând cununa de lauri, după cum Magnentius renunță la diademă pentru a indica opoziția sa față de regimul autocratic al lui Constantius II a cărui emblemă era diadema.

La proclamarea ca împărat a lui Julian de către trupele din Gallia, acestuia i s-a așezat pe cap o diademă improvizată, în lipsa unei adevărate. Mai târziu, după relatarea aceluiași Ammianus Marcellinus, Julian a purtat o diademă împodobită cu pietre prețioase la quinquennalia sa din 361; pe monedele contemporane acestui eveniment el e reprezentat purtând o diademă perlată.

Până în 348 diademele cu rozete, cu rozete și cu lauri au dominat în reprezentările de pe monede. După reformă, diadema perlată va avea un loc din ce în ce mai important: cele cu rozete mai sunt folosite doar în timpul în care Julian a fost caesar. Ca augustus el nu a folosit decât diademă perlată. Începând cu Julian diadema și mânia de purpură sunt considerate însemnele de putere necesare pentru ridicarea la rangul de augustus; acestea sunt însemnele care fac din Jovian un adevărat Augustus.

Prezența diademei atât pe monedele de aur cât și pe cele de argint, billon sau bronz (e adevărat că mai mult pe pisele din metal comun), pe reversul monedelor și de asemenea

<sup>13</sup> P. Bastien, *Idem*, I, p. 10-11.

<sup>14</sup> *RIC* VII, Constantinopol, 53, p. 578.

<sup>15</sup> G. Dagron, *Constantinople*, p. 37, apud P. Bastien, *op.cit.*, I, p. 158, n. 3.

<sup>16</sup> *RIC*, VIII, Ticinum, 184, p. 383; 194-196, p. 385; *RIC*, VII, Sirmium, 63-65, p. 477; *RIC*, VII, Thesalonice, 147-148, p. 517.

deopotrivă în atelierele orientale și occidentale aduc dovada adoptării acestui element ca simbol prin excelență al puterii imperiale. (vezi fig 1- 2)

Fig. 1. Diadema - frecvența pe ateliere în perioada 294 - 364

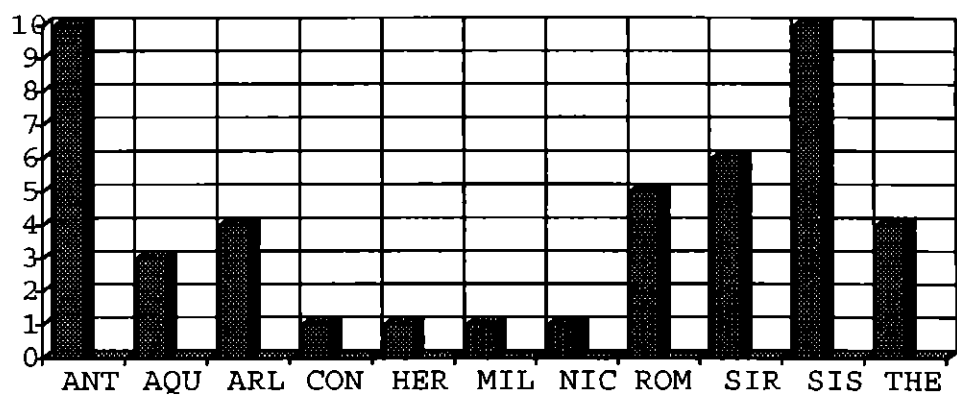
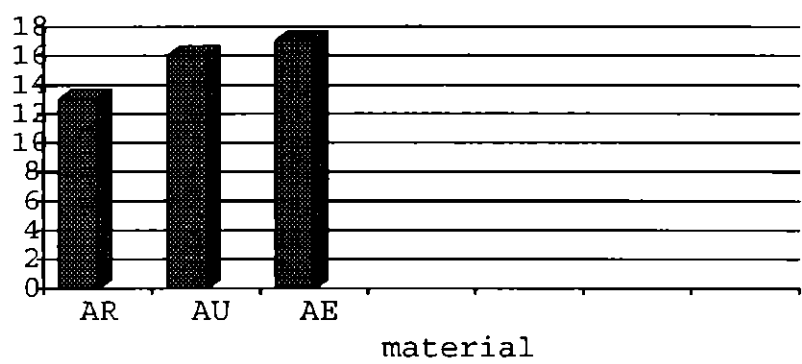


FIG.2 DIADEMA - FRECVENTA PE MATERIALE IN PERIOADA 294-364

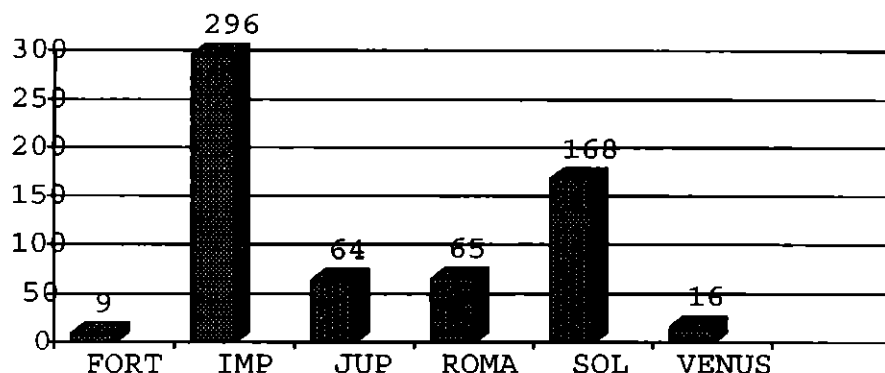


**Globul**, ca însemn al puterii imperiale, poate să corespundă lui globus terrae sau sferei celeste.

Prezent, încă din timpurile Republicii, în iconografie, globul se asociază și puterii imperiale. Încă din 287 Diocletian și Maximian sunt reprezentanți, pe monedele de aur de la Cyzic, în togă ținând câte un glob cu ocazia aniversării consulatului comun (COS III și COS)<sup>17</sup>.<sup>17</sup> În perioada pe care o analizăm reprezentările de pe revers figurează globul ca atribut în primul rând al împăraților și abia în al doilea ca atribut al lui Sol, Jupiter sau al Romei (vezi fig. 3).

<sup>17</sup> RIC V, Cyzic, 285, p.250.

**FIG.3 GLOBUL - FRECVENȚA UTILIZĂRII PE TIPURI DE REVERS IN PERIOADA 294-364**



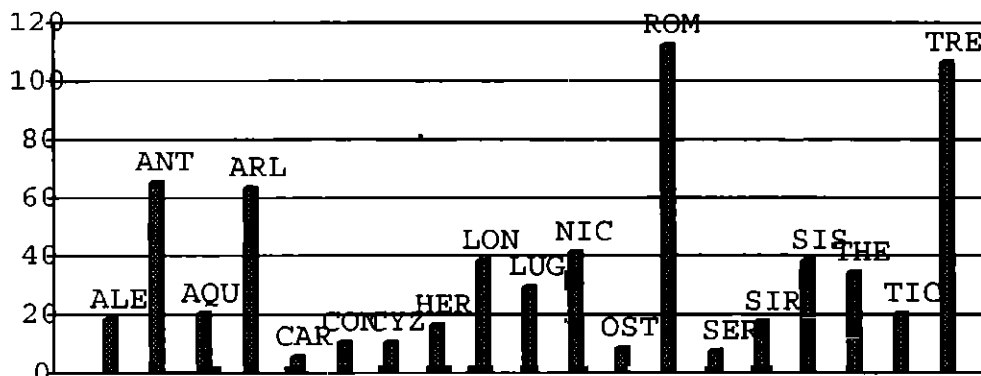
Globul e prezent în mâna împăratului, alături de sceptru, în reprezentările consulare, cum se întâmplă în cazul monedelor bătute de Constantin I la Treveri și Ticinum<sup>18</sup>. El apare pe monedele în care împăratul e reprezentat în car triumfal, cu mâna dreapta ridicată și globul în stânga. De asemenea, pe tipurile cu legenda PRINCEPS IVVENTVTIS în ținută militară, cu lance și glob, care sunt foarte frecvente în perioada tetrarhică și constantiniană<sup>19</sup>.

A. Alföldi consideră că prezența globului alături de fiecare membru al colegiului imperial reprezintă o dovadă a pierderii vechii semnificații pe care o avea, de emblemă a Universului. Din secolul al III-lea se uită că acesta nu poate să fie reprezentat în mai multe exemplare în aceeași imagine<sup>20</sup>.

Dar acea *similitudo* care unește împărații tetrarhiei e suficientă pentru a explica acesta; căci sub multiplicare se ascunde reprezentarea unui glob unic aparținând tuturor membrilor colegiului imperial, în virtutea legăturilor de natură religioasă care îi unesc. Noțiunea de glob unic nu a fost dealtfel uitată. Pe un multiplu de patru aîrei enis de Constantius Chlorus în perioada celei de-a doua tetrarhii, pe revers sunt reprezentați doi împărați, în toga consulară, ținând împreună un glob deasupra unei cununi în interiorul căreia apare cifra XX<sup>21</sup>.

Se pare că pe emisiunile atelierelor occidentale Roma și Treveri este utilizată cel mai frecvent imaginea globului și că acestea sunt bătute cel mai adesea din metal comun. (vezi fig. 4-5)

**FIG. 4 GLOBUL - FRECVENȚA UTILIZĂRII PE ATELIERE IN PERIOADA 294-364**



<sup>18</sup> RIC VII, Treveri, 19-21, p.165; Ticinum, 30, p.363.

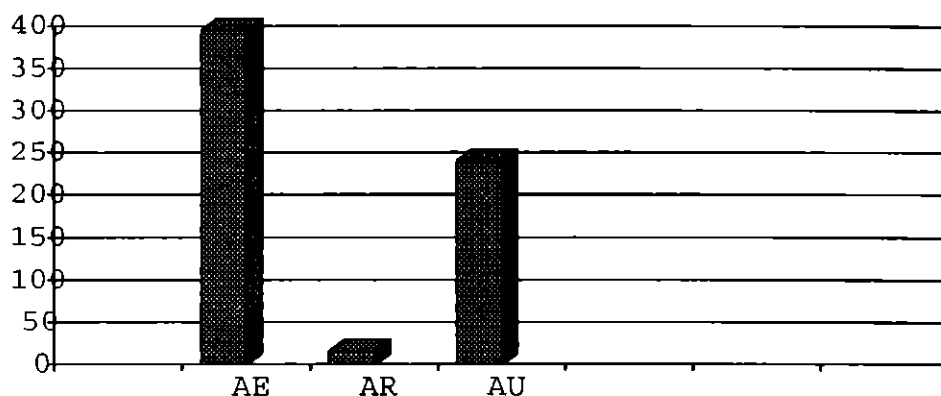
<sup>19</sup> RIC VI, Treveri, 801, p.220.

<sup>20</sup> A. Alföldi, *Insignien*, p.119-120 apud P.Bastien, *op.cit.*, I, p.505.

<sup>21</sup> RIC VI, Siscia, 148, p.472.



**FIG. 5 GLOBUL - FRECVENȚA UTILIZĂRII PE MATERIALE IN PERIOADA 294-364**



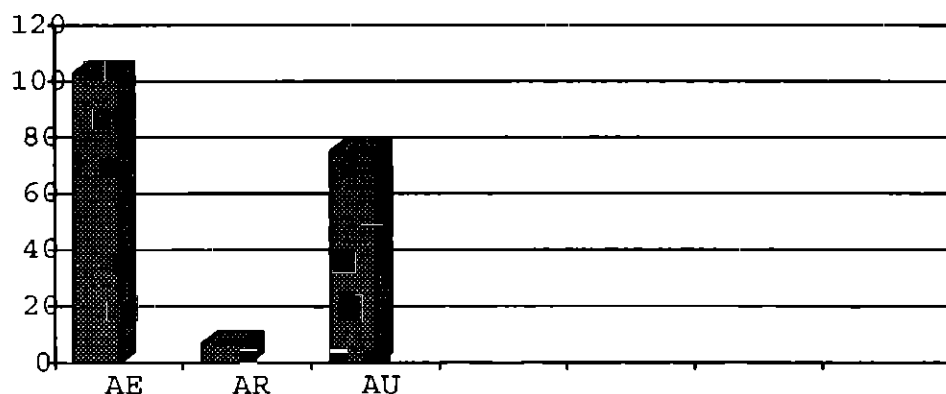
Prezența în mână aceluiași suveran a globului și a globului nichefor, ne obligă să le considerăm însemne imperiale având o semnificație distinctă.

Reprezentările statuii Victoria aflată în Curia Senatului devin tot mai rare la sfârșitul secolului al III-lea și începutul celei de-al IV-lea, dispărând după domnia lui Maxentius, în timp ce încep să se înmulțească reprezentările **globului nichefor** în mână împăratului.

Prima dată el apare pe un medalion de bronz al lui Pupienus. Nu e vorba de o reprezentare a Victoriei din Senat ci de o reducere a sa sub forma unei mici statuete de aur pe care Senatul o conferă proaspeților împărați. Despre un astfel de gen de statuie crede M. R. Alföldi că e vorba de fapt și în panegiricul din 313 dedicat lui Constantin<sup>22</sup>.

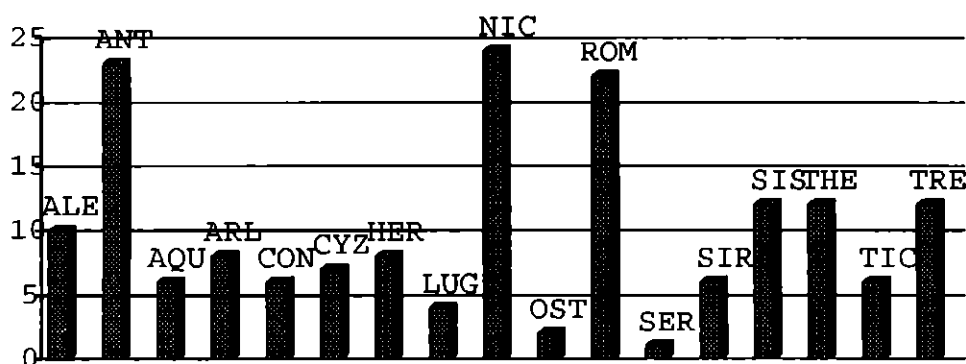
Frecvența cea mai mare a globului nichefor pe revers e înregistrată în perioada 310-324. Materialele din care aceste monede sunt bătute sunt billonul și aurul; argintul fiind prezent mult mai rar. (vezi fig 6). Nicomedia este atelierul care utilizează cel mai mult acest tip de glob pe revers, îndeaproape urmat de Antiochia și de Roma (vezi fig. 7).

**FIG.6 GLOBUL NICHEFOR - FRECVENȚA PE MATERIALE IN PERIOADA 294-364**



<sup>22</sup> M.R.Alföldi, *Signum Deae*, J.N.G., 11, 1961, p.19-21, apud P.Bastien, *op.cit*, I, p.518.

**FIG.7 GLOBUL NICHEFOR - FRECVENTA UTILIZARI PE ATELIERE IN PERIOADA 294-364**



**Crucea** apare la rândul ei pe monede în acesta perioadă creștinând mai întâi aversul apoi reversul monedelor. Alături de cruce e figurată și monograma lui Hristos, XP, ca simbol al victoriei obținute de Constantin la Pons Milvius. Pentru prima dată crucea apare în partea superioară a unui sceptru, pe cunoscutul multiplu de doi argentei, emis în 315 la Ticinum, pentru cel de-al patrulea consulat al lui Constantin și pentru decennalia. Bustul împăratului văzut din față, capul întors ușor spre dreapta, cuirasat, poartă un coif de tip oriental ornat cu un chrismon; în mâna dreaptă ține de frâu un cal, iar în stânga un sceptru. Acest sceptru e compus dintr-o tijă terminată printr-un punct deasupra căruia se află un altul mai mic. Pe punctul principal se găsește bara transversală a crucii<sup>23</sup>.

A. Alföldi consideră că "simbolul puterii lui Hristos asupra lumii sau mai degrabă cel al protejatului său", nu a fost creat pentru a fi bătut special la Ticinum ci a fost adoptat după victoria de la Pons Milvius<sup>24</sup>.

După ce elimină ipoteza unei reprezentări a globului terestru în punctul de la capătul crucii, M. R. Alföldi nu exclude posibilitatea caracterului creștin al bustului, datorită prezenței pe coif a chrismon-ului. Dar în loc de sceptru ea vede o lance; respinge prin urmare ideea utilizării sceptrului cruciform de către Constantin<sup>25</sup>. R.Göbl a criticat acest punct de vedere și a confirmat că e vorba de un sceptru cruciform<sup>26</sup>.

Monedele de la Ticinum trebuie considerate ca emisiuni comemorative: căci împăratul, cu ocazia celei de-al patrulea consulat se adresează trupelor (adlocutio), după adventus (marcat de prezența protomelor cailor), amintind victoria de la Pons Milvius (casca și cuirasa), cucerirea Romei (clipeus decorat cu lupoai ca alăptând gemenii) și sprijinul divin primit cu acea ocazie (chrismon-ul și sceptrul cruciform). Mesajul legendei completează această complexă iconografie: SALVS REIPUBLICAE.

Pe reversul monedelor crucea apare începând cu misiunile din 340 Ceea ce este interesant este faptul că ea apare numai pe monedele de billon ale acestei perioade (vezi fig. 8). Pe această cale crucea devine unul dintre simbolurile cu care se ia contactul în schimburile de fiecare zi și de către cea mai mare parte a populației imperiului, (chiar dacă este considerată marcă de monetărie). Pe ateliere, Aquileea și Roma au numărul cel mai mare de emisiuni cu imaginea crucii dar ele sunt îndeaproape urmate de atelierele orientale (vezi fig. 9).

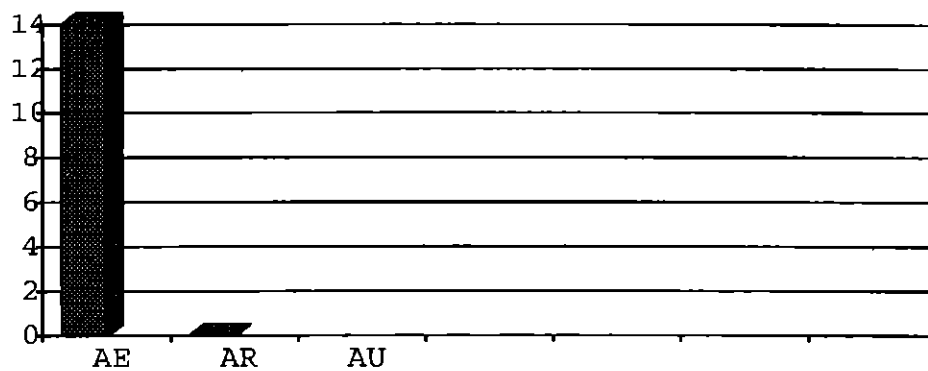
<sup>23</sup> RIC, VII, Ticinum, 36, p. 364.

<sup>24</sup> A. Alföldi, *Das Kreuzszepter Constantins des Grossen*. SM, 16, 1954, p.82 apud P.Bastien, *op.cit.*, II, p.428.

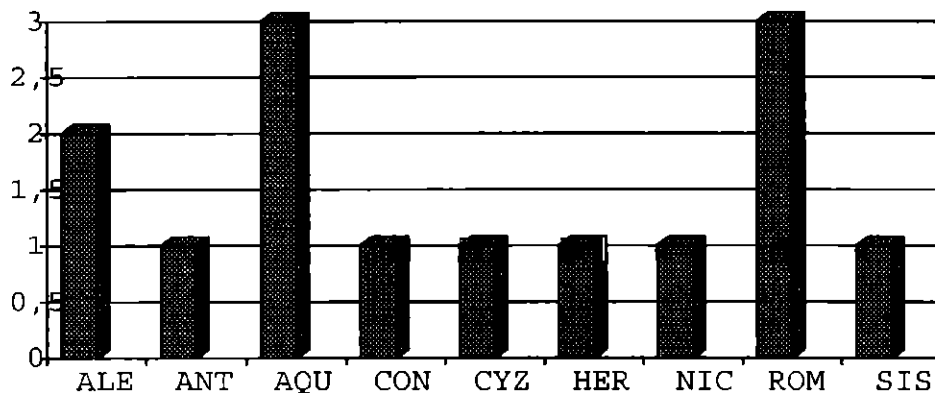
<sup>25</sup> M.R.Alföldi, *Constantinische Goldprägung*, p.147-148, apud P.Bastien, *op.cit.*, II, p.429.

<sup>26</sup> R.Göbl, *Signum crucis oder Lanzenschaft?: Die Kaiserinsignien auf dem münchener Silbermultiplum Constantin des Grossen aus 315 Ticinum*, in *Litterae Numismaticae Vindobonenses*, 3, 1987, p.77-94, pl.4-6, apud P.Bastien, *op.cit.*, II, p.429.

**FIG.8 CRUCEA - FRECVENTA PE MATERIALE IN PERIOADA 294-364**

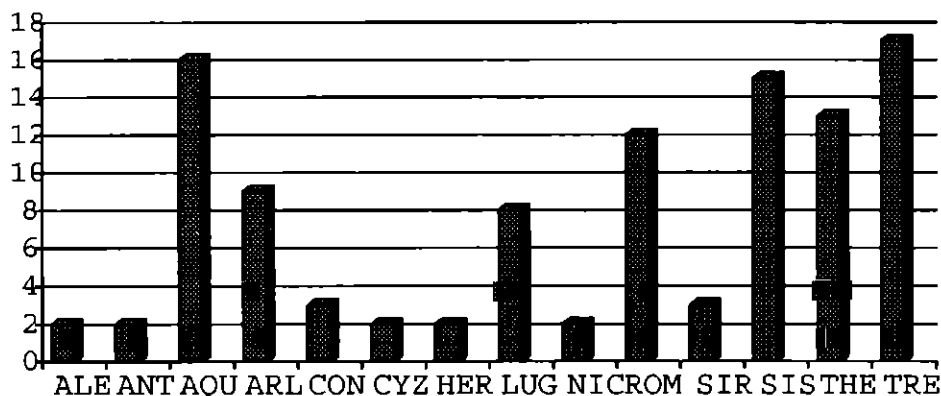


**FIG.9 CRUCEA - FRECVENTA PE ATELIERE IN PERIOADA 294-364**



Hrismon-ul apare și pe câțiva solizi emiși de Nepotian la Roma în numele său și al lui Constantius II, care au pe revers personificarea Romei, așezată spre stânga, ținând un sceptru lung și un glob deasupra căruia se află nu o cruce ci un chrismon<sup>27</sup>. Hrismon-ul este dealtfel utilizat în această perioadă preponderent în părțile occidentale ale Imperiului (vezi fig. 10), unde dealtfel și apăruse pentru prima dată pe monede (în 315 la Ticinium.)

**FIG.10 HRISMON-UL - FRECVENTA PE ATELIERE IN PERIOADA 294-364**

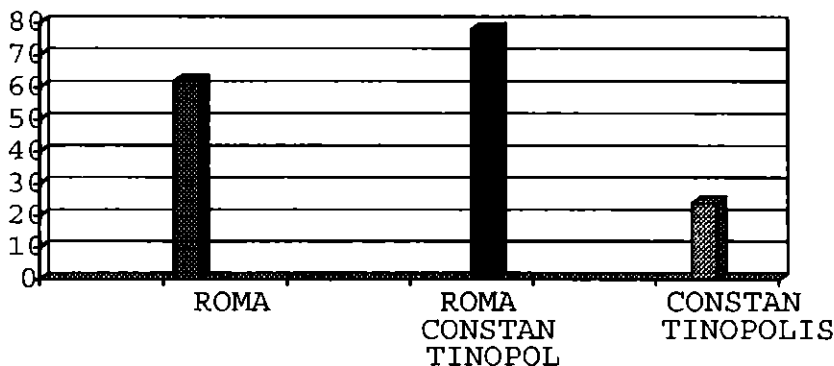


<sup>27</sup> RIC VIII, Roma, 166-167, p.261.



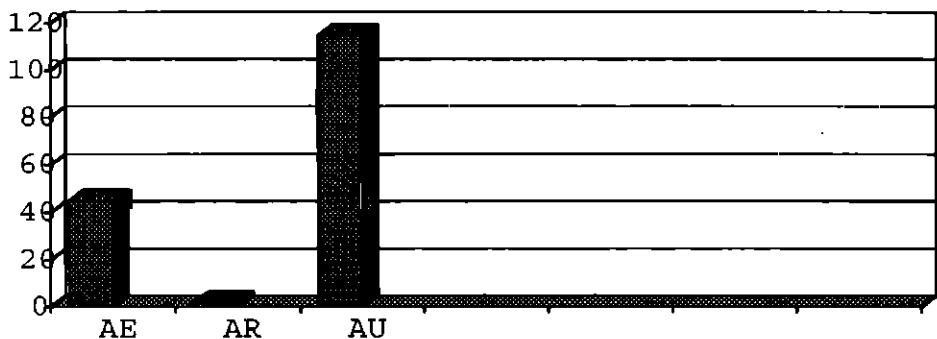
În întreaga iconografie romană e prezentă personificarea cetății eterne, Dea Roma. În perioada tratată de noi locul ei e concurat și de personificarea noii capitale a Imperiului, Constantinopolis (vezi fig. 11).

**FIG.11 TIPURILE ROMA SI CONSTANTINOPOLIS PE REVERS  
IN PERIOADA 294-364**



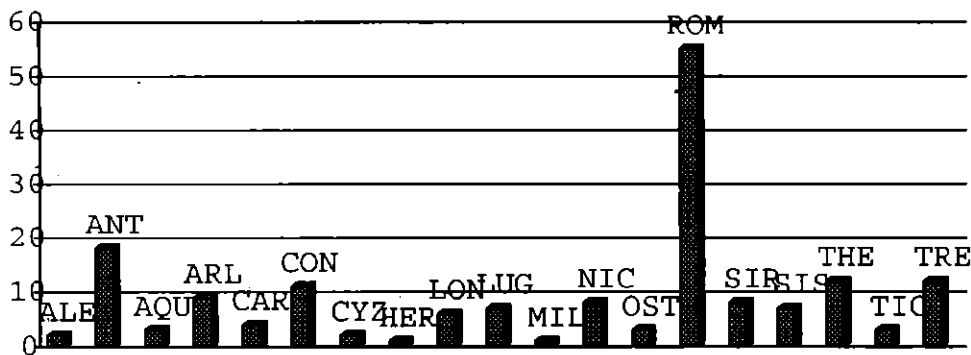
Acest tip este unul utilizat cu precadere pe moneda de aur, ceea ce sugerează că acestui mesaj monetar i se acorda o greutate diferită, fiind destinat cu predilecție anumitor categorii ale societății (vezi fig. 12).

**FIG. 12 ROMA SI CONSTANTINOPOLIS PE MATERIALE  
IN PERIOADA 294-364**



Roma este atelierul care utilizează cel mai mult reprezentările cu cele două orașe, ponderea deținând-o, cum era și firesc, emisiunile cu Roma însăși (vezi fig13).

**FIG.13 ROMA SI CONSTANTINOPOLIS PE ATELIERE  
IN PERIOADA 294-364**



Evoluția iconografică a monedelor în perioada 294-364 se încadrează în schimbările care intervin în ansamblul Imperiului Roman . Modificarile survenite în natura puterii imperiale

sunt vizibile în apariția unor însemne imperiale caracteristice acestei perioade (diadema). Simboluri creștine (crucea și hrismon-ul) își fac și ele loc pe cele două fețe ale monedelor, fie că sunt considerate simboluri ale victoriei lui Constantin sau ale victoriei lui Hristos, fie ca simple mărci de monetărie. Iar schimbarea centrului de greutate al Imperiului e vizibil în concurența pe care o face personificarea noului capital al celei vechi, pe reversul monedelor.

**STATISTIC REMARKS ON THE USE OF SOME SYMBOLS  
AND REPRESENTATION ON THE COINAGE OF THE LATE ROMAN EMPIRE  
(294 - 364)**

Abstract

In an attempt to judge the propagandistic role of the coins the author makes a statistic analysis of some symbols and representations which can be found on the reverse of the coins from A.D. 294-364. The sources used in this purpose were: C.H.V. Sutherland, *The Roman Imperial Coinage*, A.D. 294-313, VI, London, 1973; Patrick M. Brunn, *The Roman Imperial Coinage*, A.D. 313-337, VII, London, 1966; J.P.C.Kent, *The Roman Imperial Coinage*, A.D. 337-364, VIII, London, 1981; Georges Depeyrot, *Les monnaies d'or de Diocletien à Constantin*, A.D. 284-337, Wetteren, 1995. The analysis does not take into consideration the volume of monetary issues. It only shows the presence on the reverse of the imperial *regalia* and of the Christian symbols.

The use of the diadem as the main symbol of the imperial power since the Constantine's reign is largely spread on the reverse of the billon, silver and gold coins both in the Western and Eastern mints.

The globe, that previously, was a symbol of the divine power of the Gods, also appears on the coin reverses as imperial insign between 294-364 A.D. This attribute is present on the billon coinage, mostly at the Western mints.

The Christian symbol of the cross is mainly represented in the Western mints (Aquileia and Rome). It is quite significant for the propagandistic use of the coinage, that the image of the cross is largely spread on billon coinage, used in large quantities, for every day purposes.

The chrismon appears mostly in the Western regions of the Empire, where it was put in connection with the Constantine the Great victory at Pons Milvius.

The challenge between the old and the new capital of the Empire, is reflected by the presence of the representations of Rome and Constantinopolis on the reverse of many issues. The use of the personification of the imperial capital, first at all of those of Rome, is well represented on the Western issues, especially at Rome, where the memory of *Dea Roma* was very strong in the 3th - 4th centuries, and even later.

The changes that took place in the nature of the imperial authority, as well the slow passage from the "Pagan" Empire to the "Christian" Empire during the first half of the 4<sup>th</sup> century A.D. is reflected by the very emphasized presence of the diadem, as supreme attribute of the emperor and by the use of the cross and the chrismon, connected with the new ideology. The shift of the power centre of the Empire from the Western part to Eastern regions is marked by the appearance of the representation of Constantinopolis, along side of those of Rome.