

**MONEDE GRECEȘTI, ROMANE ȘI BIZANTINE TIMPURI
DIN COLECȚIA IOAN GEORGESCU, TULCEA**

de Adrian Popescu,
Mihaela Iacob,
Ioan Georgescu

Monedele grecești, romane și bizantine aparținând colecției Ioan Georgescu din Tulcea pe care le prezentăm în cele ce urmează, au fost colectate din cinci importante situri antice dobrogene după cum urmează: Beroe (1 ex.), Dinogetia (3 ex.), Noviodunum (43 ex.), Salsovia (2 ex.), Troesmis (30 ex.). După cum lesne se poate observa, monedele provin în exclusivitate din așezări situate în județul Tulcea, mai exact pe linia Dunării iar marea majoritate a monedelor din acest lot provin din cele două sedii de legiune de la Noviodunum¹ și Troesmis², cunoscute pentru abundența materialului numismatic de epocă romană și bizantină timpurie.

Catalogul monedelor se înfățișează astfel:

I. Monede grecești.

DINOGETIA (Garvăn, com. Jișila, jud. Tulcea)

Colonie neprecizată: Commodus

1. AE; ⚭ : 2,63 g; 11x12,5 mm.

NOVIODVNVM (Isaccea, jud. Tulcea)

Nicopolis ad Istrum: Septimius Severus

2. Av. AY...C Cap laureat spre dr.

Rv. ΝΙΚΟΠΟΛΙΣ - ΙΤ ΠΙΡΡΟC... Bustul lui Sarapis spre dr.

AE; ⚭ : 2,44 g; 15,7x17,2 mm.

Cf. Pick, p. 374, nr. 1348-1349

Byzantion: Geta

3. AE; ⚭ : 2,29 g; 14,2 mm.

E. Schönert-Geiss, *Die Münzprägung von Byzantion*, II, Berlin-Amsterdam, 1972, p. 86-87, nr. 1621, cca. 198-205.

Colonială neprecizată, secolele I-II.

4. AE; ?; 2,44 g; 18,1x19,2 mm.

Contramarcă litera B.

Cetate.

Colonială neprecizată, secolele II-III.

5. AE; ⚭ : 3,29 g; 17,7x18,6 mm.

Colonială neprecizată, secolele II-III.

6. AE; ⚭ : 2,37 g; 15x16,8 mm.

II Monede romane.

BEROE (Piatra Frecăței, com. Ostrov, jud. Tulcea)

Maximinus

7. AE; ⚭ : 4,97 g; 23,4x24,5 mm.

RIC, VI, p. 535, nr. 36, Heraclea, cca. 308-309.

DINOGETIA (Garvăn, com. Jișila, jud. Tulcea)

Aurelianus

8. Ant; ⚭ : 2,40 g; 21,8 mm.

RIC, V, 1, p. 292, nr. 244 F, Siscia, perioada a III-a.

S. Estiot, *TM*, 5, 1983, p. 83, nr. 522, Siscia,

em. 8, martie 274-toamna 274.

Valentinianus III

9. AE; ⚭ : 1,18 g; 8,8x9,7 mm.

LRBC, II, nr. 840 sau 845, Roma, anii 425-455.

NOVIODVNVM (Isaccea, jud. Tulcea)

Titus : Domitianus

10. As; ⚭ : 7,37 g; 25,7x26,7 mm.

RIC, II, p. 138, nr. 168c, Roma, anii 80-81.

Cf. BMC, II, p. 275, nr. 248, Roma, anii 80-81,

dar la noi pe avers DOMITIANVS.

Cetate.

Diocletianus

11. AE; ⚭ : 2,28 g; 19,7 mm.

RIC, VI, p. 531, nr. 13, Heraclea, cca. 295-

296 sau p. 532, nr. 21,

cca. 297-298.

Constantinus I

12. AE; ⚭ : fragmentară.

RIC, VI, p. 265, nr. 308, Lugdunum, cca. 309-310.

HE

¹ B. Mitrea, *Dacia*, NS, 6, 1962, p. 537, nr. 33 (O. Iliescu); 8, 1964, p. 381, nr. 54, (B. Mitrea), p. 384, nr. 82 (B. Mitrea, I. Barnea); 9, 1965, p. 497, nr. 47 (B. Mitrea); 10, 1966, p. 410, nr. 32 (I. Barnea, B. Mitrea); 12, 1968p. 458, nr. 90 (Gh. Poenaru Bordea); Gh. Poenaru Bordea, B. Mitrea, *Dacia*, NS, 35, 1991, p. 222-223, nr. 49 (A. Popescu, Gh. Mănuclu-Adameșteanu); 36, 1992, p. 204, nr. 44 (A. Popescu); C. Preda, G. Simion, *Peuce*, 2, 1971, p. 167-178; Gh. Poenaru Bordea, V. H. Baumann, *Peuce*, 4, 1973-1975, p. 157, nr. 40; Al. Popeea, *Peuce*, 4, 1973-1975, p. 176-179, nr. 1-30; E. Oberländer-Târnoveanu, *Peuce*, 8, 1980, p. 503-504, nr. 31-34, p. 507-508, nr. 104-129; G. Simion, *Peuce*, 9, 1984, p. 84; Fl. Topoleanu, *Peuce*, 9, 1984, p. 196-201, nr. 53-140; E. Oberländer-Târnoveanu, Cristina Opalț, *Peuce*, 9, 1984, p. 268, nr. 4-10, p. 269-270, nr. 33-59; Gh. Poenaru Bordea, *Pontica*, 4, 1971, p. 324, nota 25; R. Ocheșanu, Gh. Papuc, *Pontica*, 9, 1976, p. 217-218, nr. 520-522, p. 225-230, nr. 581-623; Sabine Schultz, *Pontica*, 11, 1978, p. 99-101, nr. 1-12; Antoaneta Vertan, G. Custurea, *Pontica*, 15, 1982, p. 282-284, nr. 526-531; idem, *Pontica*, 16, 1983, p. 312, nr. 772; A. Popescu, *SCN*, 10, 1996, p. 47-66.

² B. Mitrea, *Dacia*, NS, 15, 1971, p. 408, nr. 72 (Gh. Poenaru Bordea, Elena Târnoveanu); C. Chirtac, O. Bounegru, *Peuce*, 4, 1973-1975, p. 101-102, nr. 1-7; E. Oberländer-Târnoveanu, *Peuce*, 8, 1980, p. 248-288; R. Ocheșanu, Gh. Papuc, *Pontica*, 6, 1973, p. 367, nr. 178; idem, *Pontica*, 9, 1976, p. 231, nr. 626; Antoaneta Vertan, G. Custurea, *Pontica*, 25, 1992, p. 391-394, nr. 1496-1545; E. Petac, *BSNR*, 86-87, 1992-1993, 140-141, p. 309-311.

Licinius II
13. AE; ↑; 2,83 g; 19,3x20,3 mm.
RIC, VII, p. 608, nr. 49, Nicomedia,
anii 321-324. |^h
SMNF

Licinius I
14. AE; ↑; 2 g; 18,3 mm.
Tip IOVI CONSERVATORI, anii 321-324 (?).

Licinius II
15. AE; ⚔; 2,45 g; 18,8 mm.
Tip IOVI CONSERVATORI, anii 321-324.

Constantius II
16. AE; ⚔; 1,30 g; 16,6x17,6 mm.
RIC, VII, p. 557, nr. 113, Heraclea, anii 330-333.

Constantinus I
17. AE; ↑; 1,17 g; 15,3x16,6 mm.
Tip GLORIA EXERCITVS (2 st.), anii 330-336.

Constantius II
18. AE; ⚔; 1,46 g; 15,8 mm.
RIC, VII, p. 659, nr. 136, Cyzic, anii 336-337.

Divus Constantinus
19. AE; ⚔; 1,48 g; 17,4 mm.
RIC, VIII, p. 490, nr.4, Cyzic sau p. 491, nr. 19, 25 sau
30, grupa I,
inainte de aprilie 340.

Constans
20. AE; ↓; 1,27 g; 15,2 mm.
RIC, VIII, p. 475, nr. 59, Nicomedia, grupa a II-a,
anii 347-348.

Constantius II
21. AE; ↓; 1,67 g; 17 mm.
RIC, VIII, p. 419, nr. 189, Thessalonica,
25 XII 350-6 XI 355, grupa a III-a.

22. AE; ↓; 2,08 g; 14,7x15,6 mm.
RIC, VIII, p. 419, nr. 189, Thessalonica,
25 XII 350-6 XI 355, grupa a III-a.

23. AE; ⚔; 1,86 g; 15,4x16,6 mm.
Tip FEL TEMP REPARATIO (FH3), anii 354-357.
Cetate.

Emitent neprecizat
24. AE; ↑; 1,51; 16,1x18,2 mm.
Tip FEL TEMP REPARATIO (FH3 sau 4),
anii 354-357.

Constantius II
25. AE; ↓; 2,02 g; 13,9 mm.
RIC, VIII, p. 528, nr. 191, Antiohia, 6 XI 355-3 XI 361
grupa I.

26. AE; ⚔; fragmentară.
Tip FEL TEMP REPARATIO (FH 3 sau 4),
anii 357-358.

Julianus
27. AE; ⚔; 1,56 g; 15,5 mm.
RIC, VIII, p. 227, nr. 301, Arelate,
primăvara 360-26 VI 363, grupa I. [*]
TCON

Emitent neprecizat
28. AE; ⚔; 2,30 g; 13,1 mm.
Tip VICTORIA AVGGG (1), anii 378-383.
Theodosius I

29. AE; ⚔; 1,02 g; 13,2 mm.
LRBC, II, nr. 2388, Nicomedia, anul 383.

Valentinianus II
30. AE; ↑; 0,82 g; 13,1 mm.
LRBC, II, nr. 2568, Cyzic, anii 383-392. p
[S]MKB

31. AE; ↓; 0,54 g; 11,8x13 mm.
Tip SALVS REIPUBLICAE (2), anii 383-392.
Cetate.

Arcadius
32. AE; ↑; 0,59 g; 11,6x12,7 mm.
Tip SALVS REIPUBLICAE (2), anii 383-395,

Honorius
33. AE; ⚔; 1,50 g; 15,4x16,9 mm.
LRBC, II, nr. 2206, Constantinopol, anii 395-402.

Emitent neprecizat
34. AE; ⚔; 1,88 g; 16,4 mm.
LRBC, II, nr. 2205-2206, Constantinopol, anii 395-402.

Arcadius
35. AE; ⚔; 2,14 g; 15,2x16,5 mm.
Tip VIRTVS EXERCITI (2), anii 395-402.

Honorius
36. AE; ⚔; 1,79 g; 16,7x18 mm.
Tip VIRTVS EXERCITI (2), anii 395-402.

37. AE; ⚔; 1,69 g; 15,5 mm.
LRBC, II, nr. 2000, Heraclea, anii 408-423.

Emitent neprecizat
38. AE; ↑; 1,27 g; 12,4x13,6 mm.
Tip GLORIA ROMANORVM (22), anii 408-423.

39. AE; ↓; 0,65 g; 12,5 mm.
Tip GLORIA ROMANORVM (22), anii 408-423.

Honorius
40. AE; ⚔; 1,24 g; 13,9 mm.
Tip GLORIA ROMANORVM (23), anii 408-423.

Emitent neprecizat
41. AE; ⚔; 1,17 g; 9,4x10,5 mm.
LRBC, II, nr. 831-834, Roma, anii 423-425.

42. AE; ↓; 1,03 g; 10,6 mm.
Tip cruce in cunună, anii 425-450/5.

43. AE; ?; 0,69 g; 11,7 mm.
Tip cruce in cunună, anii 425-450/5.

Neprecizată, secolul IV
44. AE; ?; 1,94 g; 17,3 mm.

Neprecizată, secolul V
45. AE; ?; 0,83 g; 9,7 mm.

SALSOVIA (Mahmudia, jud. Tulcea)
Antoninus Pius
46. Dupondius; ⚔; 11,21 g; 25,2x27,9 mm.
RIC, III, p. 142, nr. 932, Roma, anii 154-155.
Cf. BMC, IV, p. 330, nr. 1967 sau 1968, Roma, anii 154
155 dar la noi pe av. ANTONINVS AVG PI-VS P P TRI
XVIII
Cetate.

Theodosius I
47. AE; ↓; 0,53 g; 11,7x13,2 mm.
LRBC, II nr. 2184, Constantinopol, anii 383-392 sau nr.
2192, anii 393-395.
Cetate.

TROESMIS (Iglița, com. Turcoaia, jud. Tulcea)
Claudius I
48. As: ?; 7,49 g; 26,5 mm.
Cetatea de est, 1995.

Traianus
49. Dupondius; ↓; 6,64 g; 25,3 mm.
RIC, II, P. 292, nr. 676, Roma, anii 114-117.
BMC, III, p. 224, nr. 1054, Roma, anii 116-117.
Cetatea de est, 1990.

Aurelianus
50. Ant: ↑; 2,24 g; 19,8x20,6 mm.
RIC, V.1, p. 311, nr. 407, atelier neprecizat, perioada a
II-a.
S. Estiot, TM, 5, 1983, p. 86, nr. 631, Byzantium,
em. 2, toamna 272-primăvara 273, faza a II-a.

Severina
51. Ant: ↓; 3,42 g; 21,3x23,5 mm.
RIC, V, 1, p. 317, nr. 16, Serdica.
Cetatea de est, 1990.

*
K A Δ

Maximianus
52. AE; ↗; 3,45 g; 20,4x23 mm.
RIC, VI, p. 581, nr. 16b, Cyzic, anii 295-299.

Constantinus I
53. AE; ↑; 3,28 g; 18,6x20,1 mm.
RIC, VII, p. 452, nr. 215, Sisacia, anii
328-329.
Cetatea de est.

B S I S U

54. AE; ↙; 2,62 g; 18,4 mm.
Tip PROVIDENTIAE AVGG, anii 324-330.
Cetatea de est, 1990.

Constantius II
55. AE; ↘; 1,87 g; 12,4x14,8 mm.
RIC, VIII, p. 431, nr. 22, Heraclea, 9 IX 337-primăvara
340.
Cetatea de est, 1990.

Emitent neprecizat
56. AE; ↖; fragmentară.
Tip GLORIA EXERCITVS (1 st.), anii 336-341.
Cetatea de est, 1990.

Constans
57. AE; ↙; 1,56 g; 13,3x14,7 mm.
RIC, VIII, p. 433, nr. 47, Heraclea., grupa I,
seria a II-a, anii 347-348.
Cetatea de est, 1990.

Constantius II
58. AE; ↘; 1,19 g; 14,2 mm.
RIC, VIII, p. 521, nr. 114, Antiohia, grupa I,
anii 347-348.
Cetatea de est, 1990.

59. AE; ↓; 0,97 g; 13,7 mm.
Tip VOT/XX/MVLT/XXX, anii 342-348.
Cetatea de est, 1995.

Emitent neprecizat
60. AE; ↙; 1,09 g; 14 mm.
Tip VICT AVG, anii 342-348.

Cetatea de est, 1989.

Constantius Gallus
61. AE; ↑; 2,11 g; 16,7x17,8 mm.
RIC, VIII, p. 388, nr. 53, Sirmium,
septembrie 351-iarna 354, grupa a II-a, seria a III-a.
Cetatea de est, 1990.

Constantius II
62. AE; ↑; 2,11 g; 16,5 mm.
Tip FEL TEMP REPARATIO (FH3), anii 354-357.
Cetatea de est, 1990.

63. AE; ↗; 1,49 g; 15,5x16,9 mm.
Tip FEL TEMP REPARATIO (FH3), anii 354-357.

64. AE; ↑; 1,95 g; 15,7 mm.
RIC, VIII, p. 499, nr. 117, Cyzic, 6 XI 355-3 XI 361, seria
a II-a.
Așezarea civilă a cetății de est, 1990.

Valens
65. AE; ↓; 2,07 g; 16,5 mm.
Tip GLORIA ROMANORVM (8), anii 364-378.
Cetatea de est, 1990.

Emitent neprecizat
66. AE; ↑; 0,62 g; 10,9 mm.
Tip VOT/X/MVLT/XX, anul 383.

Arcadius
67. AE; ↑; 0,53 g; 10,6x12,1 mm.
Tip SALVS REIPVBLICAE (1 sau 2), anii 383-392.
Cetatea de vest.

Emitent neprecizat
68. AE; ↓; 1,17 g; 11,8 mm.
Tip SALVS REIPVBLICAE (2), anii 383-395.
Cetatea de est, 1990.

Arcadius
69. AE; ↗; 1,98 g; 16,9x18,2 mm.
LRBC, II, nr. 2580, Cyzic, anii 395-402.
Cetatea de est, 1990.

Honorius
70. AE; ↑; 2,24 g; 16,2 mm.
LRBC, II, nr. 817, Roma, anii 402-408.
Cetatea de est, 1995.

Emitent neprecizat
71. AE; ↖; 1,19 g; 9,5x11 mm.
Tip GLORIA ROMANORVM (23), anii 408-423.
Cetatea de est, 1990.

Theodosius II
72. AE; ↑; 0,41 g; 12,3 mm.
Tip cruce în cunună, anii 425-450/5.
Cetatea de est, 1990.

Marcianus
73. AE; ↙; 1,06 g; 10x11,2 mm.
LRBC, II, nr. 2248, Constantinopol, anii 450-457.
Cetatea de est, 1995.

Leon
74. AE; ↘; 0,61 g; 10,6x11,7 mm.
Tip împărăteasă, în câmp b - E, anii 457-474.
Cetatea de est, 1990.

Imitație în plumb
75. Pb; ?; 13,8 mm.
Cetatea de est, 1990.

III. Monede bizantine timpurii.

NOVIODVNVM (Isaccea, jud. Tulcea)

Justinianus I

76. AE: ↓; 10,52 g; 24,5x26 mm.

K; (CON); Δ

DOW, I, p. 81, nr. 33c, Constantinopol, anii 527-538.

MIB, I, p. 112, nr. 90, Constantinopol, anii 527-537.

Justinus II

77. AE: ↑; 3,89 g; 19x20,5 mm.

K; TE (SIC); III=567/8.

Cf. DOW, I, p. 221, nr. 63, Thessalonica.

Cf. MIB, II, p. 101, nr. 68a, Thessalonica

TROESMIS (Iglița, com. Turcoaia, jud. Tulcea)

Justinianus I

78. AE: ↘; 2,47 g; 14,4x16,4 mm.

I; ?; X/XX/YI=563/4

Cetatea de est, 1990.

Justinus II

79. AE: ↓; 13,86 g; 26,8x29,2 mm.

M; CON; E; II/II=568/9.

DOW, I, p. 206, nr. 25e, Constantinopol.

MIB, II, p. 96, nr. 43a, Constantinopol.

Cetatea de est, 1990.

Monedele grecești sunt în număr de șase și toate datează din epoca romană. De la Dinogetia provine o singură piesă (nr. 1) din timpul împăratului Commodus, emisă într-o colonie al cărui nume nu a putut fi precizat din păcate, restul de cinci fiind găsite la Noviodunum (nr. 2-6). Din cele cinci exemplare descoperite în acest din urmă centru două au putut fi precizate, fiind emise la Nicopolis ad Istrum în vremea lui Septimius Severus (nr. 2) și Byzantion în vremea lui Geta (nr. 3). Monedele bătute în acest din urmă centru în epocă română, nu sunt prea numeroase în Dobrogea, fiind cunoscute doar două piese și anume una găsită la Histria³ al cărei emitent nu a putut fi precizat iar cealaltă provine din marele tezaur găsit la Mangalia în anul 1960⁴. În continuare atrage atenția moneda nr. 4 care este, cel mai probabil, o monedă colonială, având în vedere greutatea scăzută și diametrul mic, din secolele I-II p. Chr., foarte uzată, care prezintă o contramarcă rectangulară cu litera B. Un exemplar având o contramarcă de același fel, deasemenea foarte uzat, bănuieț de Antoaneta Vertan ca fiind o emisiune tomitană din secolul I p. Chr.⁵, a fost descoperit într-un mormânt dintr-o necropolă a Tomisului împreună cu alte nouă piese în care cea mai recentă poartă numele împăratului Caracalla⁶.

Marea majoritate a pieselor publicate aici este formată din monede romane imperiale (69 ex.) și provin din toate cele cinci localități, acoperind în timp sec. I-IV p. Chr. De la Beroe, monede sunt cunoscute în principal din necropolă, care a beneficiat de o cercetare intensă⁷, provine un follis de la Maximinus, emis la Heraclea în anii 308-309 p. Chr. De la Dinogetia aflăm o piesă de la Aurelian bătută la Siscia (nr. 8), urmată de o monedă a atelierului din Roma purtând numele împăratului Valentinian III (nr. 9) care se adaugă în mod fericit puținelor piese publicate cu toate detaliile⁸. Seria monedelor de la Noviodunum se deschide cu un as emis pentru Domitian în vremea lui Titus (nr. 10), urmat de o fracțiune de follis emisă în timpul domniei lui Diocletian în atelierul de la Heraclea (nr. 11). Din intervalul 309-310 avem o monedă de la Constantin I emisă la Lugdunum (nr. 12), atelier care mai este documentat la Noviodunum pentru domnia lui Probus⁹ și pentru anii 354-358¹⁰. Urmează o serie de monede care îmbogățesc informațiile noastre privind etapele 321-324, 330-336, 336-341 (nr. 13-19). În continuare menționăm o piesă de la Constans emisă la Nicomedia (nr. 20) în anii 342-348, interval pentru care acest atelier nu era cunoscut la Noviodunum la fel ca și monetăria din Antiohia care apare documentată abia acum pentru perioada 354-358 cu o monedă de la Constantius II (nr. 25). Atelierul din Arelate este prezent cu un al doilea exemplar, primul însă de la Julian în calitate de *augustus* (nr. 27), piesa cunoscută fiind anterioară deschiderii atelierului constantinopolitan¹¹. Moneda aparținând emisiunii de tip VICTORIA AVGGG (1) este importantă pentru că aparține anilor 378-383 (nr. 28) iar exemplarele nr. 37 și 41 din catalog atestă pentru prima oară la Noviodunum monede ale atelierelor din Heraclea și Roma pentru anii 408-425. Din fortificația de

³ C. Preda, H. Nubar, *Histria III. Descoperirile monetare 1914-1970*, București, 1973, p. 153, nr. 992 (C. Preda).

⁴ C. Preda, *SCN*, 10, 1996, p. 27.

⁵ Antoaneta Vertan la M. Bucovală, *Dacia*, NS, 35, 1991, p. 198 și figura 17.

⁶ *Ibidem*.

⁷ A. Petre, *La romanité en Scythie Mineure*, București, 1987, *passim*; Gh. Poenaru Bordea, R. Ocheșanu, *Pontica*, 24, 1991, p. 360-368.

⁸ E. Oberländer-Târnoveanu, *Peuce*, 8, 1980, p. 502, nr. 25 și p. 505, nr. 76-77; E. Oberländer-Târnoveanu, Cristina Opaț, *Peuce*, 9, 1984, p. 269, nr. 31; vezi și A. Popescu, *Câteva monede grecești și romane descoperite la Dinogetia (Garvăn, com. Jijila, jud. Tulcea)*, în acest volum.

⁹ R. Ocheșanu, Gh. Papuc, *Pontica*, 9, 1976, p. 226, nr. 583; A. Popescu, *SCN*, 10, 1996, p. 58, nr. 4.

¹⁰ Fl. Topoleanu, *Peuce*, 9, 1984, p. 198, nr. 110.

¹¹ Gh. Poenaru Bordea, *Pontica*, 4, 1971, p. 324, nota 25.

la Salsovia în colecție se găsesc două monede: un dupondius de la Antoninus Pius (nr. 46) care pare să fie, conform ultimului bilanț întocmit¹², primul exemplar din vremea acestui împărat, cea de a doua fiind o emisiune constantinopolitană a lui Theodosius I din perioada 383-395 (nr. 47). De la Troesmis cea mai timpurie monedă romană din lotul prezentat din colecție este un as de la Claudius I (nr. 48) care se adaugă unuia cunoscut din primul studiu efectuat asupra monedelor din acest loc¹³. Din vremea domniei lui Traian aflăm un dupondius (nr. 49), găsit în "cetatea de est" care ridică la cinci numărul monedelor imperiale de la acest împărat¹⁴. Moneda purtând numele lui Aurelian (nr. 50) este a treia din vremea împăratului mai sus menționat¹⁵, atelierul din Byzantion fiind însă atestat pentru prima dată la Troesmis. Exemplarul cu numele împărătesei Severina, emis la Serdica este primul de acest fel, atestând și un atelier până acum nereprezentat aici. Seria monedelor romane târzii se deschide cu o fracțiune de follis emisă la Cyzic în timpul lui Maximianus Herculius (nr. 52), urmat de 17 piese aparținând secolului al IV-lea din care doar șapte au atelierul precizat (nr. 53, 55, 57, 58, 61, 64, 69). Din prima decadă a secolului al V-lea aflăm o monedă bătută la Roma în vremea lui Honorius (nr. 70), atelier care lipsea până acum la Troesmis pentru această perioadă. Moneda din vremea lui Marcian este a treia cunoscută de la acest împărat¹⁶, urmată fiind de o piesă a împăratului Leon care se adaugă celor patru deja publicate¹⁷. Ultimul exemplar din lotul monedelor romane târzii de la Troesmis din colecție, a fost găsit în "cetatea de est" în anul 1990 și este un plumb monetiform databil în secolele V-VI p. Chr.¹⁸, ridicând totalul monedelor de acest fel la trei¹⁹.

Monedele bizantine timpurii provin de la Noviodunum²⁰ și ariume două jumătăți de follis emise la Constantinopol în timpul domniei lui Justinian (nr. 76) și Thessalonic în vremea lui în vremea lui Justin II (nr. 77) iar de la Troesmis un decanummion din ultimii ani de domnie ai lui Justinian (nr. 78) și un follis constantinopolitan de la Justin II (nr. 79).

În încheiere ținem să subliniem faptul, așa cum se observă din catalog, că monedele publicate mai sus au locul de descoperire precizat ceea ce sporește importanța materialului numismatic colecționat, iar totodată felul în care a fost înregistrată proveniența sperăm să se constituie într-un exemplu de urmat și de către alți colecționari.

GREEK, ROMAN AND EARLY BYZANTINE COINS FROM IOAN GEORGESCU COLLECTION, TULCEA

Abstract

In this article are published 79 coins found in five ancient sites from Dobroudja situated along the Danube: Beroe, Dinogetia, Noviodunum, Salsovia and Troesmis, which are part of a private collection, owned by Ioan Georgescu from Tulcea. The authors compared the new batches with the published ones and looked for the new elements provided by the coins (periods, mints, emperors).

EXPLICAȚIA PLANȘELOR

Pl. I. Monede grecești și romane găsite la Beroe (7), Dinogetia (8), Noviodunum (2-4, 11-13, 18-20, 27, 30), Salsovia (46).
Pl. II. Monede romane și bizantine găsite la Troesmis.

EXPLANATION OF THE PLATES

Pl. I. Greek and roman coins found at Beroe (7), Dinogetia (8), Noviodunum (2-4, 11-13, 18-20, 27, 30), Salsovia (46).
Pl. II. Roman and byzantine coins found at Troesmis.

¹² Gh. Poenaru Bordea, Vasilica Lungu, *Peuce*, 10, 1991, p. 412.

¹³ E. Oberländer-Târnoveanu, *Peuce*, 8, 1980, p. 264, nr. 30.

¹⁴ *Ibidem*, p. 262, nr. 1-3.

¹⁵ *Ibidem*, p. 265, nr. 50 și p. 275, nr. 206.

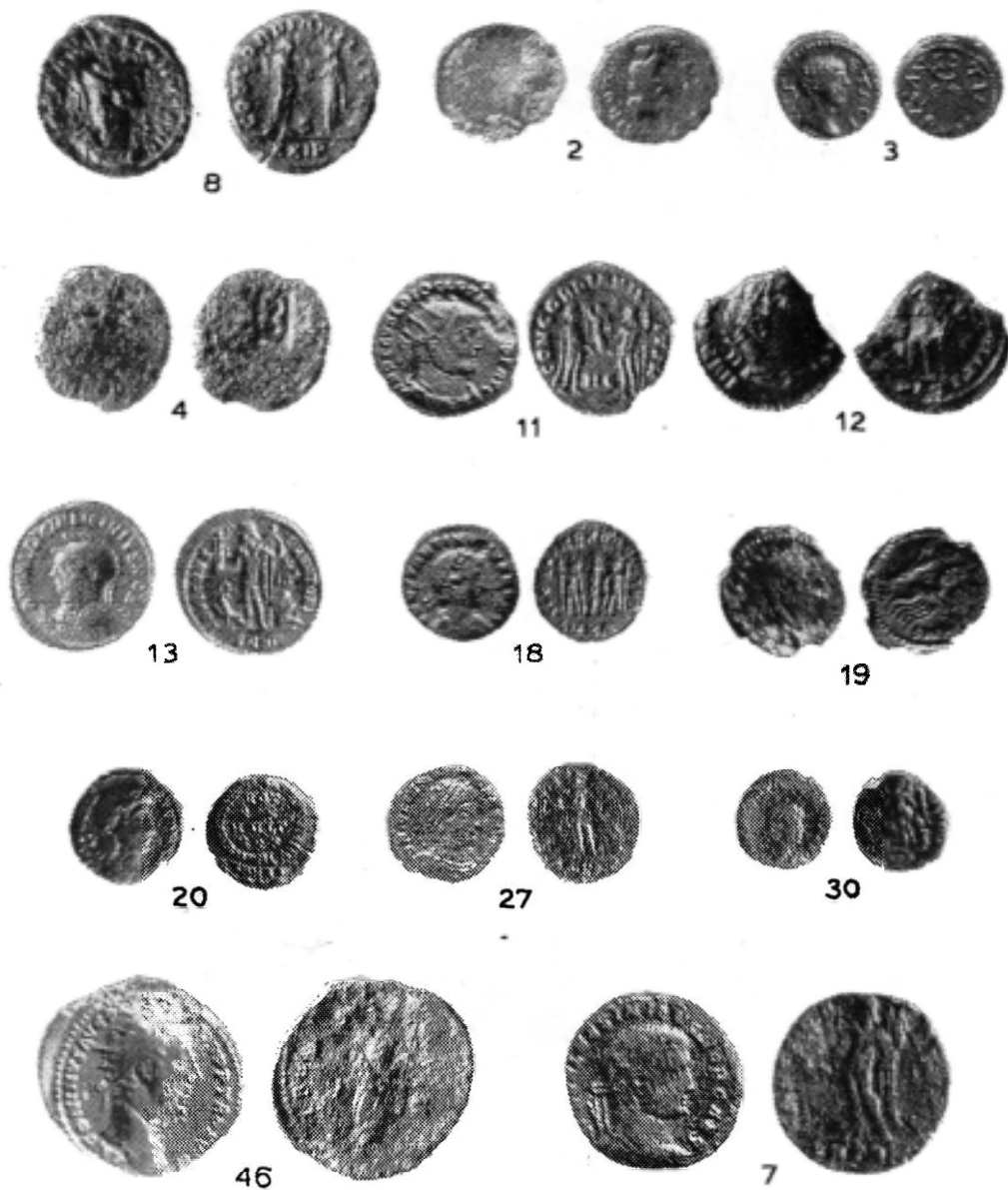
¹⁶ *Ibidem*, p. 277, nr. 227-228.

¹⁷ *Ibidem*, p. 274, nr. 172-174, p. 277, nr. 229.

¹⁸ V. Culică, *Pontica*, 5, 1972, p. 280-281; Gh. Poenaru Bordea, E. Nicolae, *BSNR*, 80-85, 1986-1991, p. 134-139, p. 111.

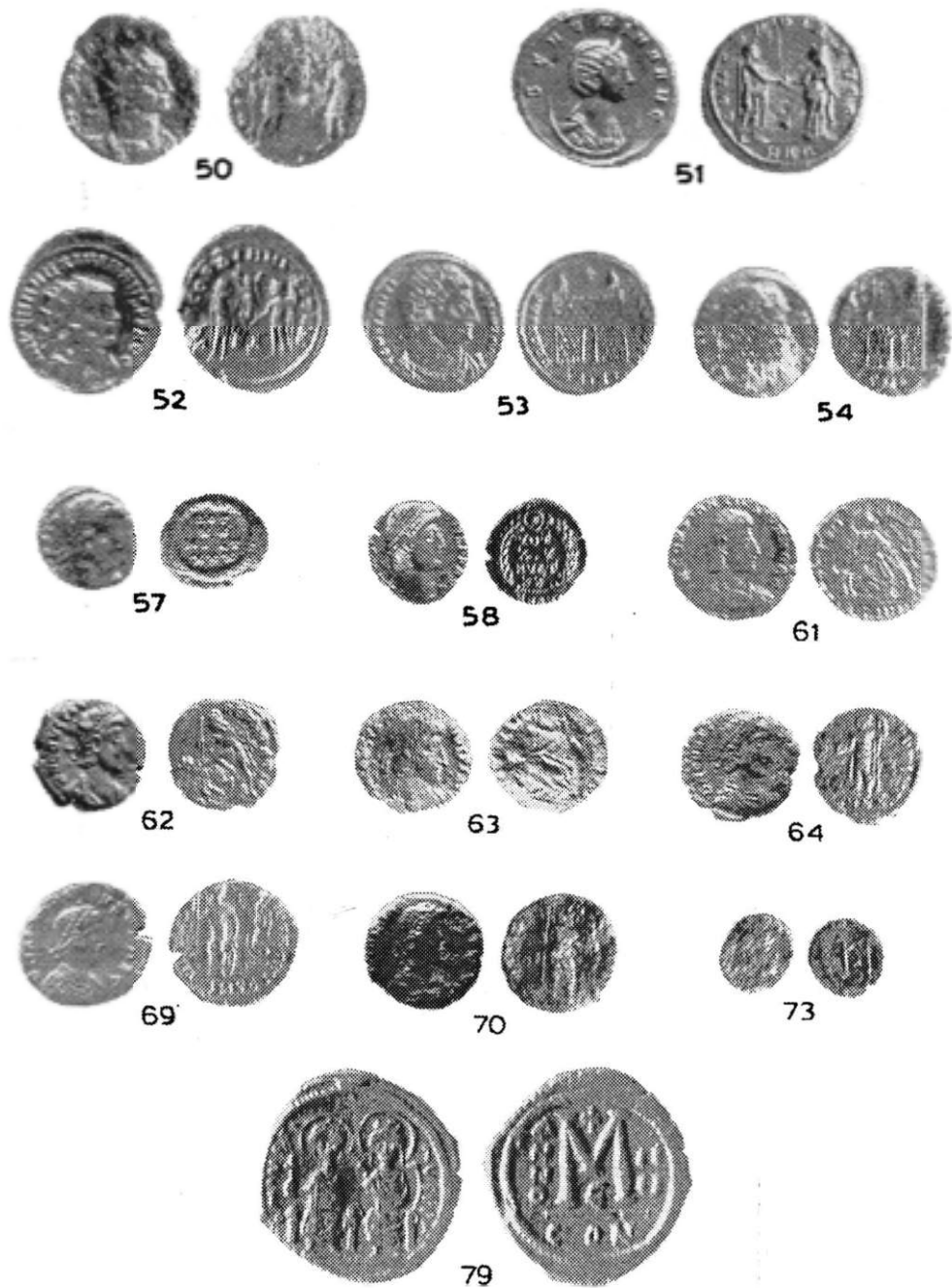
¹⁹ E. Oberländer-Târnoveanu, *Peuce*, 8, 1980, p. 277, nr. 232-233.

²⁰ Pentru monedele bizantine timpurii de la Noviodunum vezi Gh. Poenaru Bordea, E. Nicolae, A. Popescu, *SCN*, 11, sub tipar.



Monede grecești, romane și bizantine timpurii
din Colecția IOAN GEORGESCU

Monede grecești și romane găsite la Beroe (7), Dinogetia (8),
Noviodunum (2-4, 11-13, 18-20, 27, 30), Salsovia (46)



Monede grecești, romane și bizantine timpurii
din Colecția IOAN GEORGESCU

Monede grecești, romane și bizantine găsite la Troesmis