

## MONEDDE ANTICE DE LA TURDA (COM. MIHAI BRAVU, JUD. TULCEA)

Mihaela Iacob

Situat pe valea Taiței, la 4 km NV de Mihai Bravu, anticul *Vicus BAD...*<sup>1</sup> - satul Turda - e cunoscut în literatura de specialitate prin tumulii cu dromos prezenți în zonă<sup>2</sup> și printr-o stelă funerară fragmentară din secolul al II-lea p. Chr<sup>3</sup>. Cercetări periegetice recente, organizate de Muzeul de Arheologie din Tulcea pe Valea Taiței au dus la identificarea unei întinse așezări rurale romane, al cărei ultim nivel de locuire s-ar data pe baza fragmentelor ceramice recoltate în sec. IV p. Chr<sup>4</sup>.

Din punct de vedere numismatic documentația este extrem de săracă - o singură monedă publicată<sup>5</sup>. Date fiind aceste circumstanțieri, lotul nostru, destul de consistent numeric, vine să suplinească lacuna informațională. Cele 46 de monede ce fac obiectul acestei prezentări au fost adunate de către Nichita Nicolae de pe teritoriul satului Turda și donate Muzeului de Arheologie din Tulcea, în două etape - 1991 și 1993. Sunt cele mai multe - 44 de exemplare - emisiuni din secolul al IV-lea p. Chr.; doar două, aflate într-o stare de conservare precară, datează din secolul al V-lea p. Chr.

Prezentăm în continuare catalogul monedelor:

- |   |   |
|---|---|
| Constans Caesar                         | Hanniballianus                              |
| 1. AE ↓ 2,63 g; 18,4 x 18,8 mm          | 3. AE ↑ 1,49 g; 15,9 x 16,1 mm              |
| RIC, VII, p. 657, nr. 103,              | RIC, VII, p. 589, nr. 147 (tip gen.),       |
| Cyzic, a. 332 - 3; 335 . SMKΓ           | Constantinopol, a. 336 - 337                |
| LRBC, I, p. 29, nr. 1256, a. 330 - 335, | LRBC, I, p. 25, nr. 1034 sau 1036, a. 335 - |
| perioada a II-a                         | 337,  |
| Inv. 49404 (pl. I, 1)                   | perioada a III-a                            |
|   | Inv. 50162 (pl. I, 3).                      |
| Constantinus I                          | Constans                                    |
| 2. AE ↑ 1,41 g; 17 X 17,5 mm            | 4. AE ↓ 1,38 g; 15,2 x 16,2 mm              |
| RIC, VII, p. 529, nr. 222,              | RIC, VIII, p. 491, nr. 33,                  |
| Thessalonica, a. 336 - 337, SMTSA       | Cyzic, SMKΓ                                 |
| LRBC, I, p. 21, nr. 845, a. 335 - 337,  | a. 9 sept. 337 - aprilie 340, grupa I.      |
| perioada a III-a                        | LRBC, I, p. 29, nr. 1298, a. 337 - 339,     |
| Inv. 49406 (pl. I, 2)                   | perioada a III <sup>b</sup> -a              |
|   | Inv. 50154 (pl. I, 4).                      |

<sup>1</sup> Cercetările efectuate de Andrei Opaș în perioada 1987-1988, în așezarea civilă-*vicus* și în fortificația de la Mihai Bravu ale căror rezultate au rămas inedite, au dus la descoperirea a șase inscripții romane, una dintre ele menționând numele așezării - *Vicus BAD...* (inscripția e pomenită de Maria Munteanu în *Viața rurală în Dobrogea romană* - rezumatul tezei de doctorat, Cluj, 1991, p. 13).

<sup>2</sup> TIR, L 35, București, 1969, p. 75 s.v.

<sup>3</sup> A. Rădulescu, *Noi monumente epigrafice din Scythia Minor*, Constanța, 1964, p. 168 și fig. 16, p. 169; Emilia Doruțiu-Boilă, *Inscripțiile din Scythia Minor*, vol. V, București, 1980, nr. 237, p. 253-254.

<sup>4</sup> Informații oferite cu amabilitate de dr. V. H. Baumann, ICEM Tulcea.

<sup>5</sup> Nicopolis ad Istrum: Diadumenianus, la R. Ocheșeanu și Gh. Papuc, *Monede grecești, romane și bizantine descoperite în Dobrogea (II)*, în *Pontica*, 6, 1973, p. 367, nr. 179.

- Constans (?)  
5. AE ↘ frag.;  
RIC -  
cf. LRBC, I, p. 27, nr. 1062, \* | \_\_\_\_\_  
[C]O[NS ?]
- Constantinopol  
a. 341 - 346, perioada a VI-a  
(la noi în câmp \* | \_\_\_\_\_)  
Inv. ---
- Constantius II  
6. AE ↘ 0,87 g; 16,6 x 15,8 mm  
RIC, VIII, p. 411, nr. 99,  
Thessalonica, 347 - 348 SMTSA  
LRBC, I, p. 21, nr. 859, a. 341 - 346,  
perioada a IV-a  
Inv. 50164.
- Constans  
7. AE ↓ 1,27 g; 16,5 x 17 mm  
cf. RIC, VIII, p. 411, nr. 101,  
Thessalonica, a. 347 - 348 SMTSI  
cf. LRBC, I, p. 21, nr. 860, a. 341 - 346,  
perioada a IV-a  
Inv. 50152 (pl. I, 7).
8. AE ↑ 1,19 g; 13,7 x 14,4 mm  
RIC, VIII, p. 475, nr. 51,  
Nicomedia, a. 347 - 348, grupa a II-a SMNA  
LRBC, I, p. 27, nr. 1150, a. 341 - 346,  
perioada a IV-a  
Inv. 50155 (pl. I, 8).
- Constantius II  
9. AE ↑ 1,51 g; 15,3 x 15,6 mm  
RIC, VIII, p. 475, nr. 55,  
Nicomedia, a. 347 - 348, grupa a II-a SMNS  
LRBC, I, p. 27, nr. 1154, a. 341 - 346,  
perioada a IV-a  
Inv. 49398 (pl. I, 9).
- Constantinus I postum  
10. AE ↓ 1,24 g; 13,3 x 14,5 mm  
RIC, VIII, p. 493, nr. 46,  
Cyzic, a. 347 - 348, grupa I SMK[?]  
LRBC, I, p. 29, nr. 1304, a. 341 - 346,  
perioada a IV-a  
Inv. 50147 (pl. I, 10).
11. AE ↑ 1,94 g; 13,8 x 13,9 mm  
RIC, VIII, p. 493, nr. 49,  
Cyzic, 347 - 348, [S]MKH
- LRBC, I -  
Inv. 49401.
12. AE ↑ 1,14 g; 15,5 x 15,9 mm  
RIC, VIII, p. 494, nr. 60,  
Cyzic, a. 347 - 348, grupa I SMKI  
LRBC, I, p. 29, nr. 1315, a. 341 - 346,  
perioada a IV-a  
Inv. 50157 (pl. I, 12).
13. AE ↗ 2,16 g; 16,9 x 17 mm  
RIC, VIII, p. 366, nr. 229,  
Siscia, 348 - 350, grupa a II-a □SIS  
LRBC, II, p. 71, nr. 1218, a. 351 - 354,  
Inv. 49399 (pl. I, 13).
14. AE ↓ 2,32 g; 16,2 mm  
RIC -  
cf. LRBC, II, p. 76, nr. 1610,  
Sirmium, a. 355 - 361, SIR[M]  
Inv. 50158 (pl. I, 14).
15. AE ⊥ 1,67 g; 14 x 15,1 mm  
cf. RIC, VIII, p. 419, nr. 189,  
Thessalonica (?), SM[TS?]  
25 dec. 350 - 6 nov. 355, grupa a III-a  
cf. LRBC, II, p. 78, nr. 1681, a. 351 - 354,  
Inv. 49403 (pl. I, 15).
- 16 - 17. AE ↓ 1,48 g; 16,5 x 18,2 mm; 1,77 g;  
16 x 16,9 mm  
RIC, VIII, p. 436, nr. 90,  
Heraclea SMHB; SMHE  
15 mar. 351 - 6 nov. 355,  
LRBC, II, p. 83, nr. 1900, a. 351 - 354,  
Inv. 50150; 49402 (pl. I, 16 - 17).
18. AE ↖ 2,87 g; 17,6 x 18,6 mm  
RIC, VIII, p. 458, nr. 118,  
Constantinopol, CONSIA  
a. 15 martie 351 - 6 nov. 355,  
LRBC, II -  
Inv. 49400 (pl. II, 18).
- Julianus Caesar  
19. AE ↖ 1,59 g; 15,4 x 16,9 mm  
RIC, VIII, p. 437, nr. 95,  
Heraclea, [S]MH[?]  
a. 6 nov. 355 - 5 nov. 361,  
LRBC, II, p. 83, nr. 1904, a. 355 - 361  
Inv. 50165.

- Constantius II  
20. AE ↓ 1,57 g; 16,3 x 16,7 mm  
RIC, VIII, p. 481, nr. 104 sau p. 482, nr. 110  
Nicomedia SMN[A sau Δ?]  
a. 6 nov. 355 - 3 nov. 361, grupa I,  
LRBC, II, p. 92, nr. 2313, a. 355 - 361  
Inv. 50149 (pl. II, 20).
21. AE ∩ 1,61 g; 14,8 x 15 mm  
RIC -  
LRBC, II, p. 92, nr. 2309 sau 2311  
Nicomedia [?]SMNS  
a. 351 - 354 sau 355 - 361  
Inv. 50159.
22. AE ↑ 2,04 g; 15,4 x 16,6 mm  
RIC, VIII, p. 481, nr. 104  
Nicomedia SMN[?]  
a. 5 nov. 355 - 3 nov. 361, grupa I  
LRBC, II, p. 92, nr. 2313  
a. 355 - 361  
Inv. 50151 (pl. II, 22).
- Emitent neprecizat  
23. AE ↑ frag.  
RIC, VIII, p. 498, nr. 106  
Cyzic, [S]MKΔ  
a. 351 - 354, seria a III-a sau p. 499, nr. 112  
a. 6 nov. 355 - 3 nov. 361, prima serie  
LRBC, II, p. 96, nr. 2497, a. 351 - 354 sau p.  
97, nr. 24 99, a. 355 - 361.  
Inv. -
- Constantius II  
24 - 26. AE ↗ 2,43 g; 14,4 x 15,8 mm;  
↓ fragm.; ↙ 2,14 g; 14,7 x 15,2 mm  
Tip FEL TEMP REPARATIO (FH3 sau 4)  
atelier neprecizat, a. 354 - 357,  
Inv. - ; 50160; 50156.
- Julianus Caesar  
27. AE ↗ 1,40 g; 13,3 mm;  
Tip FEL TEMP REPARATIO (FH3 sau 4)  
(Av. și Rv. descentrate) atelier neprecizat,  
a. 354 - 357,  
Inv. -
- Constantius II  
28 - 29. AE ↑ 2,04 g; 15,5 x 15,8 mm; ↗ 1,24 g;  
14,5 x 15 mm  
Tip FEL TEMP REPARATIO (FH4)  
atelier nepreciat, [?]; [?]
- a. 357 - 358,  
Inv. -
- Constantius II  
30. AE ↑ fragm.  
RIC, VIII, p. 461, nr. 149 (tip gen.)  
Constantinopol, CONS[B?]  
a. 6 nov. 355 - 3 nov. 361,  
cf. LRBC, II, p. 87, nr. 2053, a. 355 - 361  
Inv. -
- Julianus Caesar (?)  
31. AE ↗ fragm.  
Tip SPES REIPUBLICAE  
atelier neprecizat, a. 358 - 361,  
Inv. -
- Emitent neprecizat  
32. AE ↑ 1,21 g; 13 x 13,3 mm  
Tip SPES REIPUBLICAE  
atelier neprecizat, a. 358 - 361,  
Inv. -
- Julianus Augustus  
33. AE ↓ 1,30 g; 14,2 x 14,5 mm  
atelier neprecizat, a. 360 - 361,  
Inv. 50163.
- Jovianus  
34. AE ↑ 2,84 g; 18,5 x 19,7  
RIC, VIII, p. 439, nr. 108,  
Heraclea, HERACA  
a. 27 iun. 363 - 17 feb. 364,  
LRBC, II, p. 83, nr. 1912, a. 363 - 364  
Inv. 50146 (pl. II, 34).
- Valens  
35. AE ↑ 2,62 g; 17,6 x 17,8 mm  
RIC, IX, p. 214, nr. 16 (a), 4,  
Constantinopol, CONSPA  
a. 25 feb. 364 - 24 aug. 367,  
LRBC, II, p. 87, nr. 2069, a. 364 - 365  
Inv. 49397 (pl. II, 35).
36. AE ↓ 2,42 g; 17,6 x 18,3 mm  
RIC, IX, p. 252, nr. 12 (c),  
Nicomedia SMN[?]  
a. 25 feb. 364 - 24 aug. 367, perioada I,  
LRBC, II, p. 93, nr. 2330 sau 2337, a. 364 -  
365 sau 367 - 375  
Inv. 40405 (pl. II, 36).  
Emitent neprecizat

37. AE ↑ fragm.  
RIC, IX, p.274, nr. 10 (a), 2, sau 10 (b) 2,  
Antiochia ANTB  
a. 25 feb. 364 - 24 aug. 367, perioada I,  
LRBC, II, -  
Inv. 50161 (pl. II, 37).
- Gratianus  
38. AE ↑ 2,00 g; 16 x 17,2 mm,  
RIC, IX, p. 121, nr. 24 (c),  
Roma, [R]PRIMA  
a. 24 aug. 364 - 17 nov. 375, perioada a II-a,  
LRBC, II, p. 61, nr. 714, a. 367 - 375  
Inv. 40395 (pl. II, 38).
- Valens  
39. AE ↑ 2,05 g; 16 x 18,4 mm  
RIC, IX, p. 220, nr. 41 (b), 8 sau 9,  
Constantinopol [CON]S[?]  
a. 24 aug. 367 - 17 nov. 375,  
LRBC, II, p. 88, nr. 2107, a. 367 - 375  
Inv. 50148 (pl. II, 39).
- Valentinianus I  
40. AE ↓ 1,27 g; 15 x 15,6 mm  
RIC, IX, p. 298, nr. 3 (a), 1 sau nr. 5 (a), 2  
Alexandria ALEB  
a. 364 - 367, sau 367 - 375
- LRBC, II, p. 104, nr. 2860 sau 2862, a. 364 -  
367 sau 367 - 375,,  
Inv. 50153 (pl. II, 40).
- Valens  
41 - 42. AE ↓ 2,45 g; 15 x 17 mm; 2,06 g; 14,5 x  
16,5 mm  
Tip GLORIA ROMANORVM (8)  
atelier neprecizat, a. 364 - 378,  
Inv. 49396; - (pl. II, 41 - 42).
- Emitent neprecizat  
43. AE ↓ 0,71 g; 12,3 mm;  
Tip VICTORIA AVGGG (1)  
atelier neprecizat, a. 383 - 387,  
Inv. -
44. AE. ? 1,03 g; 13 x 14 mm;  
Tip VIRTVS EXERCITI (2)  
atelier neprecizat, a. 395 - 402,  
Inv. -
45. AE ? 0,64 g; 10,8 x 11,7 mm;  
Tip "cruce în cunună"  
atelier neprecizat, a. 425 - 450,  
Inv. -
46. AE ? 1,16 G; 10,3 X 11 MM;  
Sec. V, atelier neprecizat,  
Inv. -

Toate exemplarele sunt tipuri cunoscute în cataloagele de specialitate (RIC, LRBC), doar în câteva cazuri întâlnim variante la acestea: piesa cu nr. 5 în catalogul nostru, are pe revers o stea în câmpul stâng, iar cea cu nr. 8 un punct central; pentru piesa cu nr. 14, RIC nu cunoaște tipul, iar în LRBC este prezentat doar cel ce folosește ca simbol pentru monetărie ASIRM, la noi SIR[M].

Ne reține apoi atenția, ca raritate, o monedă de la Hanniballianus, singura de acest fel din Dobrogea publicată până acum.

Pauperitatea materialului provenind din mediul rural, publicat până în prezent<sup>6</sup>, materialul numismatic în mare parte încă inedit, destul de numeros, de la Mihai Bravu și Slava Rusă (siturile romane cele mai apropiate geografic de așezarea în discuție) fac să lipsească eșantioanele necesare pentru o discuție mai amplă. Ne vom limita, așadar, la câteva considerații. Lotul nostru începe cu o monedă emisă de Cyzic în a. 330 - 335 pentru Constans Caesar. Pentru etapa următoare, a. 336 - 341, numărul monedelor crește la trei<sup>7</sup>. Creșterea este sensibilă pentru etapa 342 - 348 (8 exemplare, 18,18%), coeficientul monede/an de domnie se dublează față de etapa anterioară; o singură monedă - după datarea propusă de RIC VIII - se

<sup>6</sup> V. H. Baumann, *Aspecte ale circulației monetare de la Gurile Dunării în secolul al IV-lea p. Chr.*, în *Peuce* 12, 1996, p. 243-284 pentru teritoriul noviodunenă. O sinteză de genul celei oferite de Maria Munteanu și R. Ocheșeanu, *Descoperiri monetare în satele Dobrogei romane (sec. I-III e.n.)*, în *Pontica* 8, 1975, p. 175-215 și *idem*, *Descoperiri monetare în așezările rurale din Dobrogea romană (14 - 270 d. Chr.)*, în *Pontica* 23, 1990, p. 225-267, pentru secolele I-III, în mediul rural, s-ar impune să fie realizată și pentru secolul al IV-lea.

<sup>7</sup> Vezi Tabel I, pentru analiza statistică a monedelor de secol IV de la Turda, pe etape cronologice.

înregistrează pentru etapa 348 - 354; ulterior, perioadei 354 - 358 îi revine cel mai mare număr de monede - 16 exemplare (36,36%), un coeficient monede/an de domnie de 4 și, implicit, o valoare de + 3,38 față de media coeficienților. Reculului din etapa 358 - 363 (4 exemplare, coeficient monede/an domnie 1) când raportarea coeficientului monede/an de domnie la media coeficienților, dă o valoare foarte apropiată de medie (+0,02), îi urmează o ușoară relansare în anii 361 - 363 (coeficient monede/an de domnie 1). Perioada Valentinianus I/Valens, deși bine reprezentată, se situează în pantă descendentă față de etapa anterioară - 20 ex. (18,8%), dar cu un coeficient monede/an domnie de numai 0,57, sub media coeficienților. Urmează o nouă cenzură pentru anii 378 - 383, apoi câte o singură monedă pentru etapa 383 - 395 și respectiv 395 - 402.

Cele două monede din secolul al V-lea sunt una de tipul cruce în cunună (a. 425 - 450), iar a doua ilizibilă. Locuirea în formă organizată (sistematică) ia sfârșit probabil și aici în legătură cu evenimentele politico-militare de la moartea lui Valens<sup>8</sup>.

Piața locală este dominată la Turda de ateliere monetare din Propontida<sup>9</sup> (Constantinopol, Cyzic și Nicomedia au câte 6 exemplare fiecare) în proporție de 58%; atelierele tracice Thessalonica și Heraclea - prezente cu câte 4 exemplare fiecare se situează pe locul secund. Prin câte un exemplar sunt reprezentate Roma, Siscia, Sirmium, Antiochia și Alexandria.

TABEL I - TURDA

Analiza sistematică a monedelor pe etape cronologice - secolul al IV-lea

Etape	Nr. ani/ domnie	Nr. de monede	% din totalul monedelor	Coeficient monede/an	% din totalul coef.	+în raport cu media coef. (0,78)
0	1	2	3	4	5	6
330-335	6	1	2,27	0,16	1,85	- 0,62
336-341	5	3	6,80	0,60	6,93	- 0,18
342-348	7	8	18,18	1,14	13,17	+0,36
348-354	6	1	2,27	0,16	1,85	- 0,62
354-358	4	16	36,36	4,00	46,24	+3,38
358-361	5	4	9,09	0,80	9,20	- 0,02
361-363	1	1	2,27	1,00	11,56	+0,22
364-378	14	8	18,18	0,57	6,58	- 0,21
378-383	5	-	-	-	-	-
383-395	12	1	2,27	0,08	0,92	- 0,70
395-402	7	1	2,27	0,14	1,60	- 0,64
<b>TOTAL</b>	-	<b>44</b>	-	<b>8,65</b>	-	-

<sup>8</sup> Pentru sfârșitul domniei lui Valens situația este critică în Dobrogea, vezi pentru cadrul general la I. Barnea în I. Barnea și R. Vulpes, în *Din istoria Dobrogei*, vol. II, *Romanii la Dunărea de Jos*, București, 1968, pp. 393-395 și pp. 399-401; Al. Suceveanu și Al. Barnea, *La Dobroudja romaine*, București, 1991, pp. 164-167, pentru reflectarea acesteia în circulația monetară A. Popescu, *Monede romane târzii descoperite la Noviodunum (Isaccea, jud. Tulcea)*, în SCN 10, 1996, p. 53 și nota 32; E. Oberländer-Târnoveanu, *Monede antice și bizantine descoperite la Troesmis*, în Peuce, 8, 1980, pp. 248-273 (Troesmis); Cristina Opaț, *Descoperiri monetare în fortificația de la Independența, jud. Tulcea*, în Peuce 10, 1991, 1, pp. 457-483 (Halmyris) și V. H. Baumann, *op. cit.*, Tabele p. 253-256 (teritoriul noviodunens).

<sup>9</sup> Tabel II cu repartitia monedelor pe etape cronologice și ateliere.

**TABEL II - TURDA**  
 Repartiția monedelor pe etape cronologice și ateliere

Etape	Ateliere*														TOTAL
	I	II	III	IV	V	VI	VII	VIII	IX	X	XI	XII	XIII	XIV	
0	1	2	3	4	5	6	7	8	9	10	11	12	13	14	15
330-336												1			1
336-341								1		1		1			3
342-348								2		1	2	3			8
348-354					1										1
354-358						1		1	3	1	3	1			10
358-363										1					1
363-364									1						1
364-378			1							2	1		1	1	6
<b>TOTAL</b>			1		1	1		4	4	6	6	6	1	1	31

\* I - Lungdunum; II - Ticinum; III - Roma; IV - Aquileia; V - Siscia; VI - Sirmium; VII - Serdica; VIII - Thessalonica; IX - Heraclea; X - Constantinopol; XI - Nicomedia; XII - Cyzic; XIII - Antiochia; XVI - Alexandria.

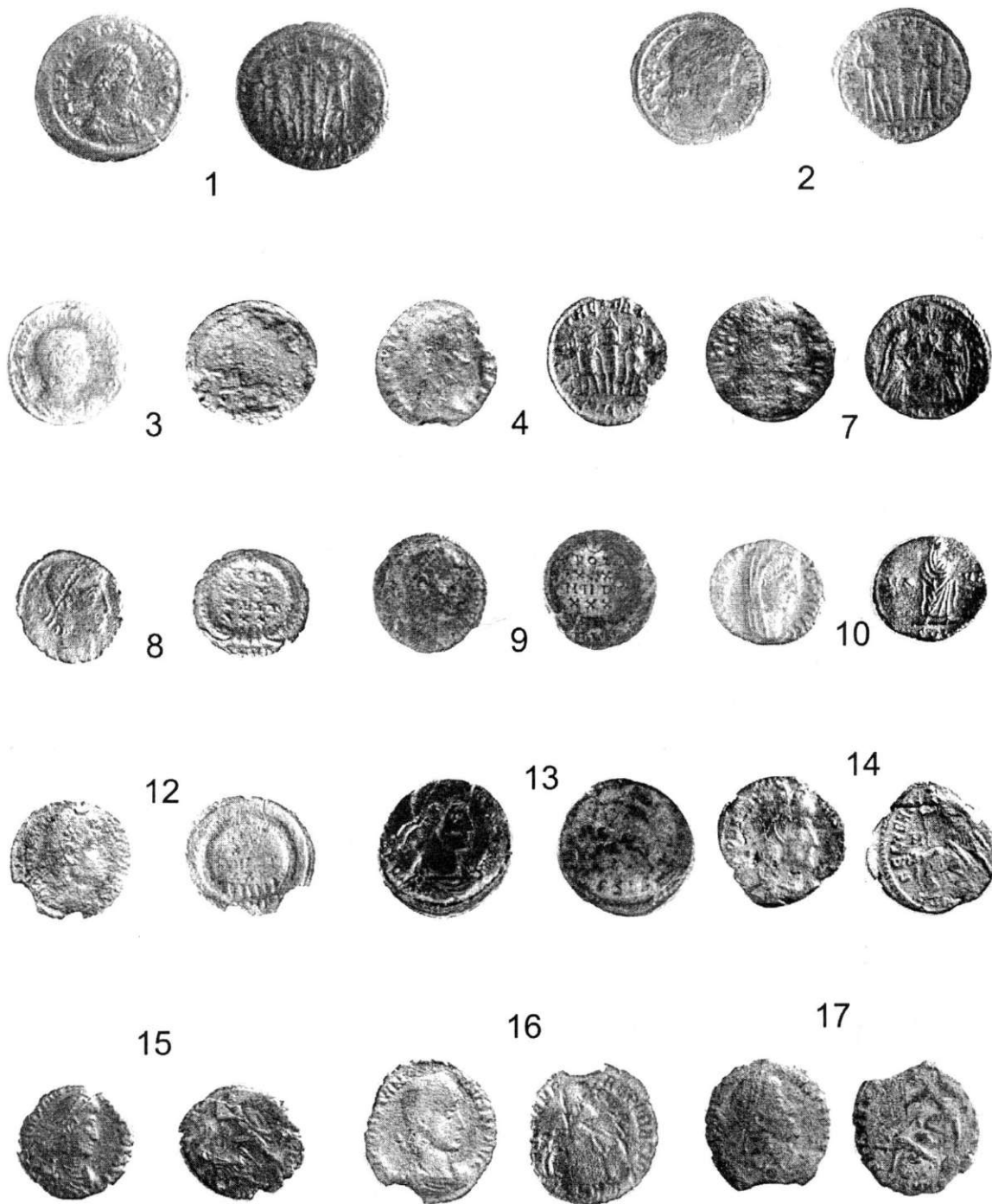
**Monnaies anciennes de Turda (comm. de Mihai Bravu, dép. de Tulcea)**  
 (Résumé)

On publie un lot de 46 bronzes découvertes à Turda, où les recherches de surface ont identifié une importante agglomération rurale romaine, située sur la vallée de Taița (à quatre Km NO de Mihai Bravu, l'ancien *vicus BAD*).

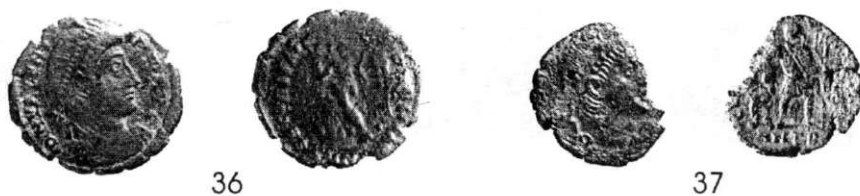
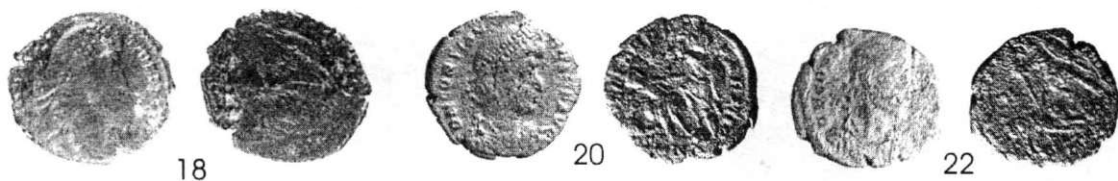
Le IV<sup>e</sup> siècle ap. J. - C. est bien illustré: les 44 pièces s'échelonnent des années 330-335 à 395-402; seulement deux pièces, mal conservées, sont émissions de V siècle.

Ce lot de monnaies enrichit substantiellement l'information numismatique relativement à cet établissement ancien, dont les débuts sont bien sûr antérieurs au IV<sup>e</sup> siècle ap. J. - C., quand son existence est bien documentée.

La vie est affecté à Turda - comme d'ailleurs en autres établissement de Scythia Minor - par les événements politiques et militaires qui ont troublée la province pendant le règne de Valens.



Pl. I - Monede antice de la Turda (com. Mihai Bravu, jud. Tulcea).  
*Monnaies anciennes de Turda (comm. de Mihai Bravu, dép. de Tulcea).*



Pl. II – Monede antice de la Turda (com. Mihai Bravu, jud. Tulcea).  
*Monnaies anciennes de Turda (comm. de Mihai Bravu, dép. de Tulcea).*