

O NOUĂ DESCOPERIRE MONETARĂ DE TIP GETO-DACIC ÎN DOBROGEA

Gabriel Talmățchi

Abstract

The author presents a coin kept in a private collection and has been discovered in the Northern part of the Dobrudjan territory. It belongs to the Dumbrăveni type, as well as some other Geto-Dacian issues found in the area. Taking in account the rarity of these finds, they are very important for this analysis and for their introduction in the history literature. The discovery comes to emphasize the idea that the Geto-Dacian issues passed the Danube's „turnpike” in the late II – I century BC.

Descoperirile din ultimul deceniu, chiar dacă nu au fost semnificative din punct de vedere cantitativ, au adus totuși, apariții de interes pentru cercetarea prezenței monedei geto-dacice în limitele teritoriale ale Dobrogei, amplificând și nuanțând imaginea deja conturată pe baza vechilor materiale¹.

Se pare că în perioada secolelor II-I a. Chr., în spațiul de contact din stânga și din dreapta Dunării, moneda de tip geto-dacic și-a găsit un vad de trecere acolo unde, teoretic, monede de altă factură, emise de către coloniile grecești vest-pontice dobrogene Histria, Callatis și Tomis, acopereau probabil necesarul reflectat de stringențele comerciale locale. La acestea, trebuie adăugate și marea varietate de emisiuni aparținătoare altor centre emitente din jurul bazinului Pontului Euxin sau din alte zone geografice².

În articolul de față vom prezenta o nouă monedă geto-dacică, descoperită în Dobrogea, din păcate, cu o localizare ce lasă de dorit, și anume doar partea de nord a teritoriului menționat. Ea face parte din tipul generic intitulat Dumbrăveni, după comuna eponimă din județul Vrancea unde a fost găsit tezaurul compus din 263 de monede de argint geto-dacice³, din grupa cu nominal mic și calul în profil spre stânga⁴. Este o imitație târzie, realizată după tetradrahmele aparținătoare lui Filip al II-lea.

CATALOG

AR 2,72 g ←19 mm.

Av: Reprezentare a capului lui Zeus, cu detalii schematizate; cerc perlat.

Rv: Călăreț pe cal, în mișcare ușoară spre stânga, cu detalii schematizate; în dreapta sus apare un X cu capete punctate și două liniuțe; sub burta calului o ramură în poziție dreaptă.

C. Preda, *Monedele geto-dacilor*, București, 1973, p. 190, nr. 26, pl. XXXIX, 4.

Planșa I, avers/revers.

Inv. Institutul de Cercetări Eco-Muzeale Tulcea, nr. 51091⁵.

¹ G. Talmățchi, *Monede geto-dacice descoperite în Dobrogea*, în *Istro-Pontica*, p. 393-394; Idem, *Descoperiri premonetare și monetare în Dobrogea (sec. VI – I a.Chr.)*, în *Pontica*, 35-36, 2002-2003, p. 366-367, nr. 11.

² C. Preda, *Istoria monedei în Dacia preromană*, București, 1998, p. 85-93; G. Talmățchi, *Les monnaies autonomes d'Istros, Callatis et Tomis. Circulation et contexte*, Wetteren, 2006, p. 50-54.

³ C. Preda și Gh. Constantinescu, *Geții dintre Siretul Inferior și râul Buzău în lumina descoperirii monetare de la Dumbrăveni (jud. Vrancea)*, în *SCN*, 4, 1968, p. 21-46.

⁴ C. Preda, *Monedele geto-dacilor*, p. 187.

⁵ Mulțumim și pe această cale kolegei Mihaela Iacob care ne-a pus la dispoziție moneda pentru studiu și publicare.

Perioada secolelor II-I a. Chr. corespunde celei de a doua etape, finale a monetăriei din nordul Dunării, fiind cunoscute în Dobrogea descoperiri din tipurile Vârteju-București, cu precădere de-a lungul malului fluviului și în centrul teritoriului dobrogean, Dumbrăveni pe litoral, Inotești-Răcoasa și Alexandru al III-lea - Filip al III-lea Arideul, tot cu localizări pe malul fluviului. În general, numărul pieselor din cadrul tipurilor enumerate este mic, cele mai reprezentative, din punct de vedere cantitativ, fiind Vârteju-București, Inotești-Răcoasa și Măcin. Din păcate, majoritatea lor covârșitoare apare în contexte întâmplătoare sau chiar neclare și, doar o foarte mică parte, în context arheologic. Acest ultim caz apare la cetatea Carsium-Hârșova, pentru tipul Alexandru al III-lea - Filip al III-lea Arideul⁶, contextul de care vorbeam fiind specific secolului I p. Chr.

Revenind la tipul Dumbrăveni, el mai este atestat în Dobrogea printr-o descoperire singulară pe malul mării, la Constanța, mai precis în zona portului⁷.

Ca spațiu geografic destinat emiterii acestui tip a fost propusă zona cuprinsă între râul Siret (partea sa inferioară) și râul Buzău⁸, unde am avea de a face cu o eventuală formațiune politică de forma unei uniuni de triburi⁹. Piesa din catalog mai atrage atenția și prin greutatea inferioară cunoscută în general pentru această grupă, cuprinsă între 3, 36 și 4, 95¹⁰ sau 3,50-5,0 g¹¹. Greutatea medie a tipului Dumbrăveni este cunoscută ca fiind, în general, de 4,23 g¹². Și acest lucru nu poate fi pus pe seama conservării monedei, aceasta prezentându-se destul de bine, fără urme de uzură.

În sfârșit, datarea acestui tip monetar geto-dacic, după stil, este propusă pentru mijlocul secolului II a.Chr., integrându-se unei etape de tranziție¹³.

Plate explanation:

Plate I: Geto-Dacian coin of Dumbrăveni type (obverse/ reverse) found in Dobrudja.

⁶ C. Chiriac, Steluța Grămăticu, G. Talmațchi și C. Nicolae, *Noi descoperiri monetare la Carsium (Hârșova – jud. Constanța)*, în *Pontica*, 32, 1999, p. 318, nr. 1.

⁷ E. Oberländer-Târnoveanu, *Emisiuni monetare ale geților din nordul Dobrogei-Monedele de tip Măcin*, în *Peuce*, 8, 1980, p. 147.

⁸ C. Preda, *op. cit.*, p. 197.

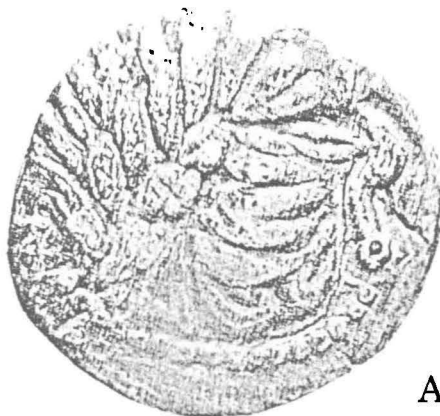
⁹ *Ibidem*; Idem, *Istoria monedei în Dacia preromană*, p. 182.

¹⁰ Idem, *Monedele geto-dacilor*, p. 185.

¹¹ Idem, *Istoria monedei în Dacia preromană*, p. 179.

¹² Idem, *Monedele geto-dacilor*, p. 193.

¹³ Idem, *Istoria monedei în Dacia preromană*, p. 179.



Av.



Rv.

Plansa I: Monedă geto-dacică de tip Dumbrăveni (avers/revers)
descoperită în Dobrogea