

NOI DESCOPERIRI MONETARE ÎN TERMELE DE LA POTAISSA

Mariana Pîslaru

Omagiu domnului profesor Dumitru Protase

Abstract

The 69 Roman coins studied in this paper were found during the archaeological excavations in the baths of the *legio V Macedonica*'s camp (during the years 2002-2005) and these should be added to the coins so far found in the same building (amounting a total of 180 coins). All these coins are dated during the 2nd – 3rd centuries A. D., most of them being Severian issues. The silver coins are in large number and the bronze imperial issues are completed by Greek civic coins.

Cercetările sistematice în termele castrului Legiunii V Macedonica de la Potaissa, inițiate în 1993, sunt în curs de desfășurare. Până în prezent s-au cercetat zonele de nord și de vest, conturându-se planimetria complexului termal, cu mai multe camere încălzite, bazine, latrine, canale, coridoare sau apodyteria. Cercetările au scos la lumină inscripții, sculpturi, piese de echipament, accesorii vestimentare, podoabe și peste 180 monede romane.

Descoperirile monetare din terme până în 2001 au fost publicate într-un volum colectiv¹. În studiul de față vom prezenta un lot de 69 monede romane, rezultat în urma cercetărilor arheologice din anii 2002 – 2005². În această interval cercetările au continuat cu dezvelirea canalului I deversor spre sud și în „*Frigidarium I*” spre vest. De asemenea s-a cercetat latura de vest a complexului termal, prin cercetarea camerelor E, I, K, L, M și N. Aceste încăperi (mai puțin E) erau încălzite prin sistemul cu hipocaust (planșa I). Răscolirile din Evul Mediu³ au determinat ca monedele și alte categorii de materiale, oricum sărăcicioase în aceste spații, să provină dintr-un strat gros de dărâmătură, stratigrafia fiind adesea răvășită.

În catalogul nostru monedele au fost structurate în funcție de încăperile unde au fost descoperite. În felul acesta se pot face anumite observații vizavi de gruparea monedelor în anumite spații. Corelarea stratigrafiei și a etapelor de refacere–transformare a unor încăperi cu monedele descoperite și cu alte artefacte conduce la întărirea unor supoziții făcute de arheologi. Astfel, cu toate că monedele în antichitate datorită perioadei îndelungate de circulație nu oferă decât un *terminus post quem*, observăm că în coridorul cu hipocaust al camerei N din 20 monede - 16 sunt emisiuni de la Caracalla la Herennius Etruscus (nr. 26-41). Având în vedere că în această cameră au avut loc anumite prefaceri, dovedite de dezafectarea cuptorului de pe latura de nord, cu renunțarea la sistemul de încălzire, sau reamenajarea podelei de *cocciopesto*, monedele din secolul III d.Hr., găsite preponderent în dărâmătura pilelor de hipocaust, ar „data” aceste modificări spre mijlocul secolului III. Monedele de bronz, așa din secolul II d.Hr. (nr. 22-25) - mediocru conservate - prezintă și un grad sporit de tocire, ca urmare a circulației îndelungate. Acestea trebuie interpretate ca numerar relict rămas în circulație. Asul de la Hadrianus (nr.22) a fost găsit lipit (vezi planșa II, fig. 6) de asul care prezintă pe avers efigia unei împărătese din secolul II (nr. 24), ceea ce trebuie pus pe seama pierderii lor în același moment (?). De

¹ Mariana Pîslaru, *Monedele din termele castrului de la Potaissa*, în *Simpozion de Numismatică în memoria martirilor căzuți la Valea Albă, la împlinirea a 525 de ani (1476 – 2001)*, Chișinău, 13–15 mai 2001, Comunicări, studii și note, București, 2002, p. 79-94.

² Mulțumim și pe această cale profesorului Mihai Bărbulescu pentru că ne-a permis publicarea noilor descoperiri monetare și a planului termelor.

³ Distrugerile și răscolirile din castru au început prin sec. XV-XVI și au continuat până în sec. al XIX-lea. Cercetările arheologice au găsit în repetate rânduri monede din sec. XV-XIX, ceramică și alte artefacte medievale și moderne. M. Bărbulescu, *Din istoria militară a Daciei romane. Legiunea V Macedonica și castrul de la Potaissa*, Cluj-Napoca, 1987, p. 97 sqq.

asemenea, înclinăm să credem că și denarii emiși de Elagabalus și Severus Alexander (nr. 42-44), găsiți în exteriorul zidului vestic al camerei N, provin din această încăpere. Poziția stratigrafică⁴ a monedelor coincide cu nivelul superior de călcare din Camera N.

Numărul extrem de mare de monede și alte piese din bronz (aplici, butoni, cataramă, instrumente chirurgicale etc.) din camera N în comparație cu camerele I (fără descoperiri monetare), K (un denar suberat⁵), L (fără descoperiri monetare), M (un denar și un sestert) se datorează faptului că în această încăpere – probabil un *apoditerium* – piesele au ajuns printre pilele de hipocaust în momentul dezafectării sistemului de încălzire în epoca romană, mai exact cândva la mijlocul secolului III d.Hr., așa cum o indică cea mai recentă monedă.

Corelarea vechilor descoperiri monetare cu contextele stratigrafice din terme a permis și alte observații: presupunerea unui *apoditerium* la vest de absida din spațiul C (de unde provin 18 monede!) și datarea celor două nivele de călcare; stabilirea anteriorității funcționării latrinelor II față de latrina I, sau datarea refacerilor din încăperea latrinelor I și camera E⁶.

*

Grupate pe emitenți și nominale, cele 69 monede reflectă structura generală a lotului monetar din castrul de la Potaissa⁷. Monedele de argint predomină față de cele din bronz, printr-un raport de 2: 1 (48 AR : 21 AE). Acestea se constituie din 44 denari și doar 4 antoninieni. Printre denari, emisiuni preponderente ale Severilor, sunt prezente doar trei exemplare din billon și șase piese suberate. În lotul de față doi denari sunt hibridi inediți, neatestați ca atare în RIC. O monedă (nr. 11) are combinat un avers de la Caracalla cu un revers de la Septimius Severus, iar cealaltă piesă, fiind și suberată (nr. 62), combină aversul Iuliei Domna cu un revers de la Geta. Denarilor hibridi li se alătură antoninianul emis de Traianus Decius pentru Herrenius Etruscus (nr. 41), pe al cărui revers apare o eroare în legendă: PRINCIPI IP (*sic!*) VENTVTIS. O monedă suberată⁸ cu portretul lui Gordianus III pare să fie o copie barbarizată (nr. 9).

Așa cum se observă pe planșa II, din lotul nostru am ilustrat și un denar de la Septimius Severus (fig. 3). Moneda este extrem de puțin circulată (cântărește 3,42 g!) și prezintă o iconografie îngrijită (denarul a fost bătut cu o ștanță nouă, deoarece se observă cele mai mici detalii), însă raritatea tipului monetar ne atrage atenția. Este singurul denar de la Potaissa pe aversul căruia apare bustul lui Septimius Severus afrontat cu cel al lui Caracalla. De altfel și din RIC reiese că acest tip monetar este extrem de rar (R 3).

Circulația îndelungată și mediul în care s-au aflat monedele, dar și politica monetară a Imperiului Roman sunt reflectate de etalonul monetar pe care îl prezintă monedele: cei mai mulți denari cântăresc sub trei grame, sau chiar sub două grame (șapte monede) și doar șase exemplare cântăresc peste trei grame; nici un antoninian nu se apropie de etalonul oficial (echivalentul a doi denari), greutatea acestora variind între 2,50 și 4,50 g.

Datorită numărului redus de monede analizate nu vom aduce în discuție parametrii de penetrare monetară la Potaissa. Pentru a avea totuși o imagine asupra lotului, am calculat indicii de intrări de monede pe an de domnie, prezentat în tabelul adiacent. Ritmul de intrări monetare a fost calculat prin transformarea tuturor nominalilor în HS. Observăm că sub Severi crește ritmul de „alimentare” monetară, dar explozia are loc sub Elagabalus, ca în ansamblu la Potaissa.

⁴ Pe profilul vestic, în exteriorul termelor se observă două nivele de călcare.

⁵ Mariana Păslaru, *Monedele din termele...*, p. 89, nr. 109.

⁶ *Ibidem*, p. 92.

⁷ Vezi Iudita Winkler, Ana Hôpârtean, *Moneda antică la Potaissa*, Cluj, 1973; Mariana Păslaru, *Circulația monetară la Potaissa*, Cluj-Napoca, 2004 (*ms*), p. 312-328.

⁸ Starea precară de conservare a monedei face imposibilă stabilirea nominalului.

CATALOG

a. Canal I deversor

Domitianus

1. D suberat; 17,5 x 18,2 mm; 2,45 g; ↓. *RIC*, II, p. 176, nr. 192, 193 sau 196 deoarece nu se disting atributele personificării feminine (Roma, 95–96); - 0,98 m. Inv. 14815.

Hadrianus

2. HS 31 x 3,6 mm; 17,5 g; Av. [...TRAIAN]VS H[ADRIANVS ...] (Roma, 117-122); - 0,84 m. Inv. 14801.

Antoninus Pius

3. D 16 x 17,1 mm; 2,7 g; ↓. *Cf. RIC*, III, p. 40, nr. 111e (Roma, 143–144); - 0,85 m. Inv. 14813.

Antoninus Pius: Faustina I

4. D 17 x 17,5 mm; 2,9 g; ↓. *RIC*, III, p. 72, nr. 387 (Roma, post 141); pe fundul canalului. Inv. 14802.

Septimius Severus: Caracalla

5. D 18 x 18,2 mm; 2,6 g; ↑. *RIC*, IV/1, p. 231, nr. 127 (Roma, 205–206); - 0,85 m. Inv. 14805.

Elagabalus

6. D suberat; 16,2 x 19,3 mm; 2,7 g. *RIC*, IV/2, p. 36, nr. 115 (Roma, 219–220); - 2,15 m. Inv. 14814.

Severus Alexander

7. D 18,5 x 20 mm; 2,5 g; ↑. *RIC*, IV/2, p. 84, nr. 180 (Roma, 225); - 1,65 m. Inv. 14807.

8. D 17,7 x 18,2 mm; 2,4 g; ↑. *RIC*, IV/2, p. 87, nr. 225 (Roma, 228); pe fundul canalului. Inv. 14808.

Gordianus III

9. D sau Ant suberat, fragmentar; 18,9 mm; ✓. Av. [IMP GORDIAN]VS PIVS AVG. Rv. [...FE]LICITAS. Personificare feminină în picioare dr. cu globul și sceptru sau suliță. Copie barbarizată? - 0,80 m. Inv. 14806.⁹

b. La nord de praefurnium-ul încăperii I

Antoninus Pius

10. As 25 x 27 mm; 9,2 g. Emitent stabilit după portret; - 0,80 m. Inv. 14797.

Caracalla

11. D 18,1 x 19 mm; 2,7 g; ↑. Av. *RIC*, IV/1, p. 237, nr. 182 (*Caracalla*, Roma, 211), Rv. *RIC*, IV/1, p. 119, nr. 221 (*Septimius Severus*, Roma, 208). Hibrid inedit post 211; - 1,05 m. Inv. 14798 (fig. 1).

c. Praefurnium la vest de K

Caracalla

12. D suberat; 18,1 x 19,4 mm; 2,26 g; ↑. *RIC*, IV/1, p. 244, nr. 223 sau 223 A (Roma, 210–213); - 1,30 m. Inv. 14816.

d. Praefurnium la sud de K

Marcus Aurelius

13. Dp 22,9 x 25,5 mm; 10,42 g; ↓. *RIC*, III, p. 285, nr. 913 (Roma, decembrie 165-vara 166); - 0,60 m. Inv. 16585.

e. Praefurnium la vest de L

Marcus Aurelius

14. D potin 17 x 17,6 mm; 2,57 g; ↑. *RIC*, III, p. 222, nr. 125 (Roma, decembrie 164 – august 165); - 1,85 m. Inv. 16531.

Marcus Aurelius: Lucilla

15. As 25,4 x 26,5 mm; 10,38 g; ↑. *RIC*, III, p. 353, nr. 1757 (Roma, 169-180); - 1, 40 m. Inv. 16528.

Elagabalus: Iulia Maesa

16. D 18,7 x 19,4 mm; 3,6 g; ↓. *RIC*, IV/2, p. 50, nr. 271 (Roma, 218–222); - 1,20m. Inv. 14812.

f. Camera de alimentare a praefurnium la vest L

Hadrianus

17. D potin 16,5 x 17, 8 mm; 1,97 g, ↓. *RIC*, II, p. 356, nr. 133 (Roma, 119-122). Inv. 16525.

Septimius Severus: Geta

18. D 17,6 x 18, 5 mm; 2,61 g; ↓. *RIC* IV/1, p. 316, nr. 20 a (Roma, 200-202); - 1,65 m. Inv. 16530.

Caracalla

19. HS 29,6 x 30, 6 mm; 22,85 g; ↑. *Cf. RIC*, IV/1, p. 306, nr. 565, dar care nu conține legenda din exergă VIC PART (Roma, 217), pentru tipul

⁹ *RIC*, IV/3 nu cunoaște asemenea tip care să îmbine legenda FELICITAS cu respectiva iconografie.

monetar vezi RIC IV/1, p. 257, nr. 297; - 1,60 m. Inv. 16521.

g. Camera M

Commodus: Marcus Aurelius

20. HS 30,9 x 32,1 mm; 34,80 g; †. RIC, III, p. 441, nr. 654 (Roma, post 192); - 0,80 m. Inv. 16535.

Elagabalus

21. D 16,8 x 18 mm; 2,40 g; †. RIC, IV/1, p. 33, nr. 77 (Roma, 219-222); - 0,55 m. Inv. 16536.

h. Camera N (coridorul cu hipocaust)

Hadrianus

22. As 24,7 x 24,8 mm; 12,56 g; †. RIC, II, p. 442, nr. 810 (Roma, 134-138); - 1,50 m lipită de moneda cu Inv. 16560. Inv. 16559.

Marcus Aurelius: Faustina II

23. As sau Dp 24, 3 x 25 mm; 11,43 g; †. RIC, III, p. 345, nr. 1640 dar HS (Roma, 161-175); - 1,30. Inv. 16561.

Faustina II, Crispina sau Lucilla

24. As 24,2 x 26,1 mm; 11,46g; †. Rv. Personificare feminină în picioare stg. Emitent stabilit după coafură; - 1,50 m. Inv. 16560.

Commodus

25. As 26,7 x 27 mm; 14,34 g; †. RIC, III, p. 427, nr. 530 (Roma, 186-187); - 1,45 m. Inv. 16567.

Septimius Severus

26. D 17,9 x 19,1 mm; 3,42 g; †. RIC, IV/1, p. 123, nr. 250 (Roma, 202-210); - 0,40 m. Inv. 16564 (fig. 3).

Septimius Severus: Iulia Domna

27. D 16 x 18,4 mm; 2,54 g; †. RIC, IV/1, p. 168, nr. 556 (Roma, 196-211); - 1,40 m. Inv. 16563.

Septimius Severus: Caracalla

28. D 15,9 x 18,2 mm; 3,30 g; †. RIC, IV/1, p. 213, nr. 13 a (Roma, 196-198); - 1,40 m. Inv. 16558.

29. D 17,4 x 17,7 mm; 3,00 g; †. RIC, IV/1, p. 264, nr. 332 (Laodicea, 198); - 1,40 m. Inv. 16556.

Septimius Severus: Caracalla

30. D 17,8 x 19,8 mm; 1,98 g; †. RIC, IV/1, p. 228, nr. 100 (Roma, 208). Inv. 16524.

Septimius Severus: Geta

31. D 17 x 17,4 mm; 1,78 g; †. RIC, IV/1, p. 316, nr. 18 (Roma, 200-202). Inv. 16555.

Caracalla

32. D 16,5 x 18,1 mm; 3,53 g; †. RIC, IV/1, p. 239, nr. 192 (Roma, 212); - 0,50 m. Inv. 16583.

Elagabalus

33. D 17,1 x 18,2 mm; g; †. RIC, IV/2, p. 34, nr. 88 (Roma, 220-222). Inv. 16569.

Severus Alexander

34. D 18 x 19,1 mm; 2,45 g; †. RIC, IV/2, p. 81, nr. 127 (Roma, 226); găsită lipită de moneda cu inv. 16569. Inv. 16568.

Maximinus Thrax

35. D fragmentar 18,2 mm; 1,63 g; †. RIC, IV/2, p. 140, nr. 12 (Roma, maretie 235- ianuarie 236); - 1,40 m. Inv. 16557.

Gordianus III

36. Ant 19,3 x 20,1 mm; 2,98 g; †. RIC, IV/3, p. 24, nr. 83 (Roma, 241-243); - 1,40 m. Inv. 16562.

Philippus I- Provincia Dacia, An I

37. HS 26,4 x 29 mm; 16,34 g; †. Martin, 2.51.1 (Ulpia Traiana Sarmizegetusa ? 246/247); - 1,45 m. Inv. 16566.

38. Dp 20,2 x 21 mm; 3,43 g; †. Martin, 2.51.1 (Ulpia Traiana Sarmizegetusa ? 246/247); - 0,35 m. Inv. 16523.

39. HS 27,2 x 29,6 mm, 11,68 g; †. Martin, 2.51.3 (Ulpia Traiana Sarmizegetusa ? 246/247); - 0,55 m. Inv. 16565.

Philippus I- Provincia Dacia, An II

40. HS 27,4 x 28,3 mm; 11,49 g; †. Martin, 2.57.1 sqq¹⁰ (Ulpia Traiana Sarmizegetusa ? 247/248); - 0,55 m. Inv. 16620.

Traianus Decius: Herennius Etruscus

41. Ant 20,5 x 21,4 mm; 3,49 g; †. RIC, IV/3, p. 139, nr. 147 C (Roma, 250-251); - 1,00 m. Inv. 16522 (fig. 2).

i. Exterior N, la vest de terme

Elagabalus

42. D 17,5 mm; 1,56 g; †. RIC, IV/2, p. 38, nr. 161 (Roma, 219-222), - 0,60 m. Inv. 16570.

¹⁰ Datorită stării precare de conservare nu se poate preciza exact varianta.

Severus Alexander

43. D billon 17,3 mm; 1,08 g; †. *RIC*, IV/2, p. 83, nr. 155 (Roma, 222); - 0,60 m. Inv. 16571.

Severus Alexander: Sallustia Barbia Orbina

44. D 18,2 x 19,3 mm; 2,34 g; †. *RIC*, IV/2, p. 96, nr. 319 (Roma, 225-227); -0,40/0,50. Inv. 16572.

k. „Frigidarium I”

Antoninus Pius

45. D 16,6 x 17,6 mm; 2,71 g; †. *RIC*, III, p. 56, nr. 252 (Roma, 154-155); - 1,60 m. Inv. 16532.

46. HS 29,7 x 30,4 mm; 20,11 g; †. *RIC*, III, p. 534, nr. 1773 (Roma, 169-180); - 1,60 m. Inv. 16537.

Septimius Severus

47. D 18,4 x 19,4 mm; 3,31 g; †. *RIC*, IV/1, p. 120, nr. 230 (Roma, 209); - 1,30 m. Inv. 16529.

48. D 175 x 20 mm; 3,35 g; †. *RIC*, IV/1, p. 125, nr. 267 a (Roma, 202-210); - 1,15 m. Inv. 16527.

Elagabalus

49. D 16,5 x 17,4 mm; 2,79 g; †. *Cf. RIC*, IV/2, p. 44, nr. 201, dar leg. 5 (Antiochia, 220-222); - 2,00 m. Inv. 16534.

Elagabalus: Iulia Maesa

50. D 17 x 18,4 mm; 2,31 g; †. *RIC*, IV/2, p. 50, nr. 268 (Roma, 218-222); -1,95 m. Inv. 16533.

Maximinus Thrax

51. D 17,8 x 18,6 mm; 1,94 g; †. *RIC*, IV/2, p. 141, nr. 14 (Roma, martie 235- ianuarie 236), - 1,20 m. Inv. 16526.

l. Zona nordică, între „Frigidarium” I și via praetoria

Marcus Aurelius: Faustina II

52. D 17,1 x 17,8 mm; 2,85 g; †. *RIC*, III, p. 271, nr. 712 (Roma, 161-175 ?); - 0,40 m. Inv. 14796.

Commodus

53. As 24,1 x 26,2 mm; 8,69 g; Av. [M] COMMODVS ... Rv. Personificare masculină în picioare stg., rezemându-se pe scut (?) cu stg. - 0,55 m. Inv. 16582.

Septimius Severus

54. D 17,7 x 18,2 mm; 3,0 g; †. *RIC*, IV/1, p. 109, nr. 144b (Roma, 198 sau 199-200); - 0,45m. Inv. 14793.

Septimius Severus: Caracalla

55. D 18,2 x 19,6 mm; 2,8 g; †. *RIC*, IV/1, p. 217, nr. 30 b (Roma, 200); - 0,45 m. Inv. 14794.

Severus Alexander

56. D 16 x 18,5 mm; 2,80 g; †. *RIC*, IV/2, p. 87, nr. 224 sau 225 (Roma, 230); - 1,00 m. Inv. 16574.

Nedeterminate

57. As 25,3 x 26,5 mm; 6,75 g; - 1,05 m. Inv. 16573.

58. Dp 25,6 x 26,2 mm; 9,7 g; - 0,30 m. Inv. 14795.

m. Spre zidul vestic al frigidarium-ului I

Antoninus Pius: Faustina II

59. HS 27 x 28,5 mm; \. *RIC*, III, p. 193, nr. 1388 (Roma, 145-146); - 1,10 m. Inv. 16576.

Commodus

60. HS 28,7 x 30 mm; 22,96 g; †. *RIC*, III, p. 410, nr. 368 a (Roma, 183). Inv. 16580.

Septimius Severus

61. D suberat 18 x 18,4 mm; †. *RIC*, IV/1, p. 127, nr. 288 (Roma, 202 - 210); - 0,20 m. Inv. 16586.

Septimius Severus: Iulia Domna

62. D suberat 16,7 x 17,4 mm; 2,83 g; †. Av. *RIC*, IV/1, p. 166, nr. 539 *sqq* (Roma, 196-211), Rv. *RIC*, IV/1, p. 318, nr. 34 (*Septimius Severus*: Geta, Roma, 203-208). Hibrid inedit; - 0,40 m. Inv. 16575 (fig. 4).

Severus Alexander

63. D 17 x 18 mm; 2,88 g; †. *RIC*, IV/2, p. 83, nr. 155 (Roma, 222); - 0,90 m. Inv. 16578.

Gordianus III

64. Ant 20,5 x 21,6 mm; 4,48 g; †. *RIC*, IV73, p. 15, nr. 2 (Roma, sfr. iunie 238 - sfr. iulie 239) . Inv. 16581.

65. HS 29,4 x 31,2 mm; 19,24 g; †. *RIC*, IV/3, p. 49, nr. 311 a,b (Roma, 241-243); - 1,05 m. Inv. 16577.

Gordianus III – Niceea (?)

66. AE 20,2 x 20,4 mm; 3,56 g; †. Av. [ΓΟ]Ρ[ΔΙΑΝΟC....], efigie radiată dr., Rv. trei stindarde legionare (al patrulea nu se distinge clar). Mionnet, 1830, Suppl. V, p. 149, nr. 869 (Bithynia- Niceea, 238-244) Inv. 16584 (fig. 5).

Trebonianus Gallus

67. Ant 19,5 x 20,1 mm; 2,47 g; †. RIC, IV/3, p. 163, nr. 38 (roma, 251-253); - 0,90 m. Inv. 16579.
n. ***Praetentura dextra, platforma de acces (?) de pe via praetoria spre terme***

O platformă din pietre, alipită la *via praetoria*, constituie accesul (?) spre terme.

Commodus: Crispina ?

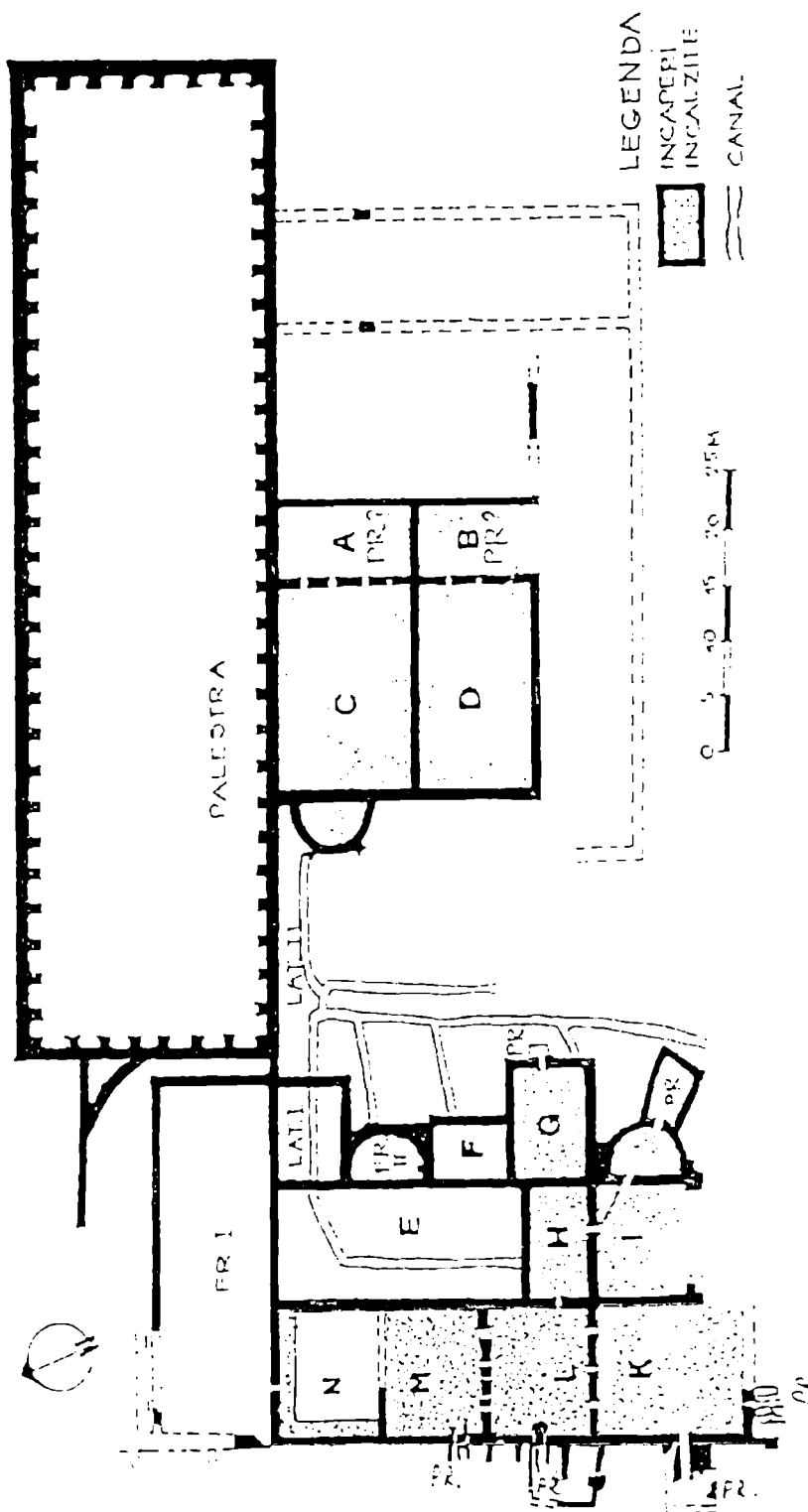
68. D fragmentar; 18 x 19,8 mm; †; - 1,00 m. Inv. 14800.

Gordianus III – Niceea

69. AE 18,6 x 19 mm; 2,95 g; †. Av. ΓΟΡΔΙΑΝΟC. Efigie cu cunună de raze dr. Rv. Ν-Ι-Κ-Α-Ι- ΕΩΝ în exergă. Patru stindarde. Mionnet, 1830, Suppl. V, p. 149, nr. 869 (Bithynia – Niceea, 238-244); - 0,60 m. Inv. 14799.

Noile descoperiri monetare din termele de la Potaissa structurate pe emitenți și nominale.

Emitent /nominale	D	D potin	D suberat	Ant	HS	Dp	As	Provincia Dacia	Civice	Total/ domnie	Intrări HS/ an
<i>Domitian</i>			1							1	
<i>Hadrian</i>		1			1		1			3	0,23
<i>Antoninus Pius</i>	2				1		1			6	0,61
<i>Faustina I</i>	1										
<i>Faustina II</i>					1						
<i>Marcus Aurelius</i>		1				1				6	0,47
<i>Lucilla</i>							1				
<i>Faustina II</i>	1						2				
<i>Commodus</i>					1		2			5	0,50
<i>Marcus Aurelius</i>					1						
<i>Crispina</i>	1										
<i>Septimius Severus</i>	4		1							14	3,14
<i>Iulia Domna</i>	1		1								
<i>Caracalla</i>	5										
<i>Geta</i>	2										
<i>Caracalla</i>	2		1		1					4	2,10
<i>Elagabal</i>	4		1							7	7,14
<i>Iulia Maesa</i>	2										
<i>Severus Alexander</i>	5	1									
<i>Sallustia Orbiana</i>	1									7	2,15
<i>Maximinus Thrax</i>	2									2	2,52
<i>Gordian III</i>			1	2	1				2	6	1,99
<i>Filip Arabul</i>								3 HS + 1Dp		4	0,6
<i>Traianus Decius</i>				1						1	3,42
<i>Trebonianus Gallus</i>				1						1	2,66
<i>Nedeterminate</i>						1	1			2	
TOTAL	33	3	6	4	7	2	8	4	2	69	



Planșa I: Planul general al termelor de la Potaișa.



Fig. 1



Fig. 2



Fig. 3



Fig. 4



Fig. 5



Fig. 6



Planșa II: Monede din termele de la Potaissa.