

PATRU SIGILII ROMANO-BIZANTINE ȘI BIZANTINE DESCOPERITE ÎN DOBROGEA

Eugen Paraschiv-Grigore

Abstract

The author presents four lead seals from the Bucharest Archaeological Institute „Vasile Pârvan”. The first seal was found at *Noviodunum* – Isaccea, Tulcea Country, the great Roman-Byzantine center from the Lower Danube. This is not the first seal found in this city. The other three were found in the archaeological site perimeter from Nufăru, settlement known as medieval Prislava.

This Byzantine seals listed below are both commercial and private and are dated between the 10th and the 13th century.

Publicăm sub acest titlu un număr de patru sigilii de plumb bizantine¹, ce fac parte dintr-o serie de 13 astfel de piese, care a aparținut colecției arheologului Petre Diaconu și provine din preajma siturilor arheologice de la Nufăru-Prislava și Isaccea-*Noviodunum*. Trei dintre acestea sunt descoperiri întâmplătoare (două la Nufăru - Prislava, iar cel de al treilea la Isaccea-*Noviodunum*), în vreme ce unul este descoperit în timpul săpăturilor arheologice sistematice efectuate pe șantierul de la Nufăru-Prislava, în campania din anul 2001².

a. *Noviodunum* – Isaccea (oraș Isaccea, jud. Tulcea)

1. Anonim

Mic sigiliu circular, relativ bine păstrat, rupt la extremitățile canalului pentru șnur, canal dispus orizontal. Legenda de pe avers este ușor descentrată spre partea de sus a plumbului. Sigiliul are diametrul total de 17 mm, diametrul câmpului de 14 mm, grosimea de 3 mm și greutatea de 4,16 g (fig. 1).

Avers. Într-un chenar circular perlat, descentrat în partea de sus, o legendă metrică pe două rânduri, despărțită de o linie orizontală. Legenda este formată din șase litere, bine conturate, ce redau, cel mai probabil, numele unui oraș.

EKR (?) | NIC

Revers. Un chenar circular străbătut de trei linii ce se intersectează aproximativ în centrul chenarului. Reversul prezintă și o ușoară proeminență, prin care trece canalul pentru șnur, ale cărui extremități sunt deteriorate.

Dacă citirea legendei de pe avers este corectă, cel mai probabil, este vorba despre un sigiliu comercial ce a aparținut unui oraș și care a fost folosit la sigilarea unor produse destinate comercializării în orașul-port de la Dunăre. Din păcate, în momentul de față nu putem preciza numele orașului ce se ascunde sub această legendă, dar sigilii comerciale ale unor orașe microasiatice au mai fost descoperite în Dobrogea (Culică 1975, nr. 46 sq.).

Secolul V – VI.

b. Prislava – Nufăru (com. Nufăru – jud. Tulcea)

În urma cercetărilor făcute, de-a lungul timpului, în perimetrul cetății de la Prislava-Nufăru (jud. Tulcea), pe lângă numeroasele artefacte descoperite aici, se remarcă și descoperirile sigilografice. Sigiliile pe care le prezentăm în acest articol nu sunt primele piese de acest tip descoperite la Prislava-Nufăru, până în momentul de față, existând publicate în revistele de specialitate un număr de 10 sigilii de plumb (Barnea 1983, nr. 4 și 5, Barnea 1985, nr. 4, Barnea 1987, nr. 7, Barnea 1990, nr. 16, 17 și 18; Barnea 1995, nr. 19, Barnea 1996, nr. 9, Barnea 2001, nr. 5). Sigiliile prezentate aici fac parte din colecția lui Petre Diaconu, fiind

¹ Mulțumesc și pe această cale doamnei Oana Damian pentru amabilitatea cu care mi-a pus la dispoziție acest sigiliu spre publicare.

² Sigiliul a fost descoperit de doamna Oana Damian și a fost predat domnului Petre Diaconu pentru studiere. CCA 2001, p. 217.

descoperite întâmplător în perimetrul sitului mai sus amintit. Cel mai probabil, sigiliile au fost descoperite pe malul Dunării, în zona unde era portul cetății ale cărei ruine se află sub actualul sat Nufăru.

2. Vasile, notar

Plumb sigilar de formă dreptunghiulară (22 x 17 mm), bine păstrat, cu marginile foarte îngroșate, ușor tocit pe revers, în partea dreaptă. Sigiliul prezintă două canale pentru șnur, unul vertical și unul orizontal. Extremitatea stângă a canalului orizontal este astupată. Existența celor două canale pentru șnur, lucru mai puțin obișnuit, ne duce cu gândul la o refolosire a acestui plumb sau la utilizarea a două sârme pentru sigilarea și asigurarea unei mai mari protecții a documentului, pe care îl secretiza. În momentul confecționării acestui sigiliu, se pare că matrița (cleștele folosit pentru imprimarea plumbului) (Iordanov 1992a 387 - 393) nu a fost bine centrată și a fost presată mai puternic ceea ce a făcut ca plumbul să alunece între brațele cleștelui. Acest lucru se observă în partea stângă a aversului (respectiv, partea dreaptă a reversului) și constă în mai multe chenare circulare, ce reprezintă exteriorul amprenteii sigilare. În partea de jos a aversului, se observă o mică perforație, ce nu străpunge plumbul decât până în canalul pentru șnur. Diametrul câmpului gravat 14 mm; grosimea 4 mm; greutatea 9,33 g (fig. 2).

Avers. Bustul nimbat al Sfântului Vasile, foarte bine conturat, din față, cu barbă, purtând mantie³. De o parte și de alta a sfântului se află o legendă cu numele sfântului, pe două coloane verticale, literele din partea stângă (dreapta privitorului) nu se mai disting. Totul în chenar circular.

O B A | ...

Ο ἉΓΙΟΣ ΒΑ- | [ΣΙΚ(ΕΙΟΣ)]

Ο ἉΓΙΟΣ ΒΑΣΙΛΕΙΟΣ

Sfântul Vasile

Revers. Legendă pe patru rânduri, cu litere mici, ușor tocite, dar păstrate în totalitate. Legendă începe cu o mică cruce, iar sub ultimul rând se distinge un mic ornament, ce pare a fi o frunză. Totul se află încadrat într-un chenar circular.

† KE RΘ | Τω Cω ΔΟ | RACIAEO | NOTAP

† K(ύρι)ε β(οή)θ(ει) | τῷ σῶ δο[ύλ(ω)] | Βασιλειο(ς) | νοταρ

† Κύριε βοήθει τῷ σῶ δούλῳ Βασιλειος νοταρ

† Doamne ajută robului tău, Vasile, notar.

Cine a fost acest Vasile, notar, nu putem spune, însă, există mai multe sigilii descoperite în Dobrogea, care au aparținut unor personaje cu această funcție (Papahagi 1931, nr. 5; Barnea 1960, nr. 5; Iordanov 1988, nr. 8 și 15; Barnea 1990, nr. 12).

Secolele X – XI.

3. Anonim

Sigiliul este de formă circulară, bine păstrat, dar ușor tocit pe ambele fețe, ceea ce face ca unele părți din legendă să fie șterse. Canalul pentru șnur este vertical raportat la aversul sigiliului, extremitățile acestuia fiind ușor tocite, în urma ruperii sârmei cu care era prins. În partea dreaptă a imaginii de pe avers, se observă o mică tăietură. Plumbul era mai mic decât câmpurile gravate ale matricei – ce a fost imprimată pe ambele fețe – de aceea exteriorul imaginii a căzut în afara plumbului. Astfel, chenarul circular, în care era încadrată atât imaginea de pe avers, cât și cea de pe revers, a căzut în afara plumbului și nu se mai observă, decât parțial pe revers. Diametrul total este de 20 mm, grosimea este de, circa, 4 mm, iar greutatea de 7,51 g (fig. 3).

Avers. Bustul Sfântului Gheorghe, reprezentat din față, mâna dreaptă este ridicată și ține o sulită. Cu mâna stângă, lăsată în jos, pe lângă corp, ține scutul. O astfel de reprezentare a Sfântului Gheorghe (însă o imagine în picioare a acestuia) ne este cunoscută de pe un sigiliu descoperit la sud de Dunăre, la Preslav, în Bulgaria (Iordanov 1993 48, nr. 71)⁴. Personajul purta, cel mai probabil, și un nimb, însă, acest aspect este puțin vizibil, prezentarea nimbată a sfinților pe sigiliile bizantine nefiind un lucru neobișnuit. De o parte și de alta a imaginii exista o legendă, în coloană, din care nu se mai păstrează nicio literă. Probabil că primele trei litere ale legendei (cele aflate în coloana din dreapta sfântului – stânga privitorului), au căzut în afara plumbului.

³ Un sigiliu cu reprezentarea Sfântului Vasile pe avers a mai fost publicat de Pericle Papahagi, însă sigiliul nu este însoțit de o poză, ci de un desen schematic. (Papahagi 1931 302 - 303 nr. 2).

⁴ Avers cu fotografie pe planșa 10.

• | • | • - • | • | •
[O | Γ | E - ω | P | Γ]
[Ο ἄ(γιοσ) Γεώργιο(ς)]
Ο ἄγιος Γεώργιος
Sfântul Gheorghe

Revers. Bustul nimbant al Arhanghelului Mihail, reprezentat din față și ținând cu mâna dreaptă o lance. Sfântul este îmbrăcat în costum militar, iar în mâna stângă ține un glob cruciger (Iordanov 1992b. 233-234 nr. 7). De o parte și de alta a imaginii se păstrează o legendă în coloană, cu numele sfântului.

M - X
[Ο ἄγιος] Μ(ι)χ(α)ηλ
Ο ἄγιος Μιχαηλ
Sfântul Mihail.

Numele titularului acestui sigiliu nu ne este cunoscut, dar putem presupune că este vorba despre un personaj ce purta numele de Gheorghe sau de Mihail, fiind cunoscut faptul că, de obicei, cel ce bătea propriile sigilii folosea reprezentările sfinților ale căror nume îl purta.

Acest sigiliu datează, cel mai sigur, din secolele X-XI.

4. Anonim

Plumb sigilar de formă circulară, deteriorat, rupt și tocit. Sigiliul prezintă o știrbire datorată unui contact cu un obiect dur, în partea dreaptă sus, precum și la extremitatea de jos a canalului pentru șnur (orientarea canalului pentru șnur este verticală). Diametrul maxim 27 mm, grosimea 4 mm, greutatea 16,14 g (fig. 4).

Piesa este foarte tocită, din acest motiv atât aversul, cât și reversul, nu prezintă elemente de identificare.

Aversul. Se distinge vag un chenar circular, din care se mai păstrează partea din stânga. Probabil, pe avers au existat imaginea unui sfânt și o legendă circulară cu numele acestuia.

Revers. Ca și pe avers, distingem doar o parte dintr-un chenar circular (dreapta sus). Alte elemente de identificare ale acestuia nu se mai observă, din cauza tocirii accentuate a piesei, precum și a slabei imprimări.

Ceea ce este important la acest sigiliu, este faptul că a fost descoperit în timpul săpăturilor arheologice desfășurate în cadrul sitului arheologic de la Nufăru. Este unul dintre puținele sigilii descoperite în urma unor săpături arheologice, majoritatea acestor artefacte fiind descoperiri întâmplătoare. Acest sigiliu a fost descoperit într-un nivel de locuire din secolele XII-XIII (CCA 2002 217). Locul exact al descoperirii este menționat pe biletul ce însoțește piesa⁵.

Secolele XII - XIII.

Sigiliile fac parte acum din patrimoniul Institutului de Arheologie „Vasile Pârvan” din București și vor primi numere de inventar.

Bibliografie

- Barnea 1960 – I. Barnea, *Sigilii bizantine inedite din Dobrogea*, în SCN, 3, 1960, 323-332.
Barnea 1983 – *Sigilii bizantine inedite din Dobrogea*, în Pontica, 16, 1983, 263-272.
Barnea 1985 – *Sceaux byzantins du nord de la Dobrouja*, în RESEE 23, 1, 1985, 29-35.
Barnea 1987 – *Sceaux byzantins de Dobroudja*, în SBS, Dumbarten Oaks, 1987 (edited by N. Oikonomodés), 77-88.
Barnea 1990 – *Sigilii bizantine inedite din Dobrogea (III)*, în Pontica 23, 1990, 315-334.
Barnea 1995 – *Sceaux byzantine inédits de Dobroudja*, în SBS, 4, 1995, 97-100.
Barnea 1996 – *Sigilii bizantine din Dobrogea*, în SCIVA 47, 2, 1996, 215-220.
Barnea 2001 – *Sigilii bizantine din nordul Dobrogei*, în Simpozionul de Numismatică, dedicat împlinirii a patru secole de la prima unire a românilor sub Mihai Voievod Viteazul, Chișinău 20-30 mai 2000. Comunicări, studii și note, Editura Enciclopedică, București 2001.

⁵ Nuf 2001, S II Petre, □ 2, din pământul cenușiu prăfos ce acoperă șirul mic de pietre, la E de vatră.

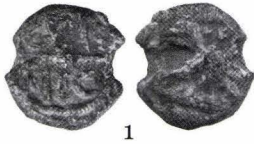
- Culică 1975 – V. Culică, *Plumburi comerciale din cetatea romano-bizantină de la Izvoarele (Dobrogea)*, în *Pontica*, VIII, 1975, 215-262.
- Iordanov 1988 – I. Iordanov (Йорданов Иван), *Неиздадени византийски оловни печати от Силистра (III)*, în *Izvestija-Varna*, 24(39), 1988, 88-103.
- Iordanov 1992 – (Йорданов Иван), *Още веднъж за булотириона от Археологическия Музей в София*, în *Годишник На Националния Археологически Музей*, VII, 387-393, София 1992.
- Iordanov 1992A – (Йорданов Иван), *Неиздадени византийски оловни печати от Силистра (IV)*, în *Izvestija-Varna*, 28(43), 1992, 229-24.
- Iordanov 1993 – (Йорданов Иван), *Pečatite et strateghiata v Preslav*, Sofia, 1993.
- Papahagi 1931 – P. Papahagi, *Sceaux de plomb byzantins inédits trouvés à Silistrie*, în *RHSEE*, 8, 1931, 10-12, 299-311.

Lista ilustrației

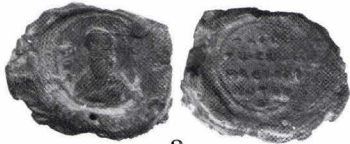
- Fig. 1. – Sigiliu descoperit la *Noviodunum* (Isaccea, jud. Tulcea); a. avers; b. revers.
- Fig. 2. – Sigiliu lui Vasile, notar, descoperit la Prislava (Nufăru, jud. Tulcea); a. avers; b. revers.
- Fig. 3. – Sigiliu descoperit la Prislava (Nufăru, jud. Tulcea); a. avers; b. revers.
- Fig. 4. – Sigiliu descoperit la Prislava (Nufăru, jud. Tulcea); a. avers; b. revers.

Captions

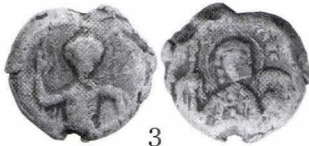
- Fig. 1. Seal found at *Noviodunum* (Isaccea - Tulcea county) a. obverse b. reverse.
- Fig. 2. Basil's seal, notary, found at Prislava (Nufăru - Tulcea county) a. obverse b. reverse.
- Fig. 3. Seal found at Prislava (Nufăru - Tulcea county) a. obverse b. reverse.
- Fig. 4. Seal found at Prislava (Nufăru - Tulcea county) a. obverse b. reverse.



1



2



3



4