

Nous continuons notre chronique par les découvertes monétaires faites au cours de l'année 1977, dont nous avons eu connaissance en temps utile *, Nous y avons ajouté, comme d'habitude, les découvertes de l'année 1976 enregistrées après la rédaction de notre chronique de l'année dernière. Nous y avons, en outre, inclus certaines données concernant des découvertes antérieures, mais qui n'étaient pas connues jusqu'à ce jour. Lorsqu'une information se réfère à plusieurs catégories de monnaies provenant du même site, elle se trouvera à la catégorie considérée par nous comme principale ou d'un intérêt particulier pour une certaine époque ou région.

Les découvertes dont nous n'avons pas eu connaissance — et il en existe certainement — seront, de même, publiées ultérieurement.

L'auteur de ce répertoire de découvertes monétaires tient à remercier tous ses collègues qui lui ont fait part des différentes informations; leurs noms figurent à côté de celles-ci¹.

Le matériel monétaire présenté ici confirme, d'une part certaines conclusions antérieures et soulève, d'autre part, de nouveaux problèmes qu'il appartiendra aux recherches futures d'élucider.

Dans la première catégorie se situe la drachme histrienne (n° 2) découverte à Doroscani (dép. de Iași) qui, à côté d'autres découvertes similaires, mentionnées par nous dans un précédent ouvrage² et reprises ensuite par d'autres auteurs³, étendent le rayon d'activité de la colonie milésienne jusque dans le nord de la Moldavie.

La monnaie romaine — le dernier républicain et, en particulier, le denier impérial — est représentée dans la même région septentrionale de la Roumanie par non moins de 25 découvertes, dont 3 sont des trésors monétaires⁴; elles attestent les relations étroites existant entre la population locale et l'Empire romain. Les conséquences et le degré d'intensité de ces relations économiques, avec tout ce que cela implique dans d'autres domaines, devront dorénavant être précisés par les recherches archéologiques.

* Abréviations

<i>Buletin informativ</i>	<i>Buletin informativ</i> , Société numismatique romaine, section de Craiova, Craiova, 1977, texte dactylo.
<i>Crawford</i>	M. H. Crawford, <i>Roman Republican Coinage</i> , Cambridge, 1974, 2 vol.
<i>Expoziție</i>	<i>2500 de ani de circulație monetară la Gurile Dunării. Expoziție numismatică dedicată centenarului independenței de stat a României</i> , avril-mai 1977, Comité de culture et d'éducation socialiste du dép. de Tulcea, Musée du Delta du Danube, Tulcea, 1977, 33 p., illustr.
<i>MI</i>	Musée national d'histoire de la R. S. de Roumanie, Bucarest.
Păunescu Al. et collab., <i>Repertoriu</i>	Al. Păunescu, P. Șadurschi, V. Chirică <i>Repertoriul arheologic al județului Botoșani</i> , Bucaresti, 1976, 2 vol.

En ce qui concerne la seconde catégorie de découvertes, celles qui suscitent de nouveaux problèmes ou des points de vue nouveaux, nous ne ferons qu'en mentionner quelques-unes.

La découverte d'un tétradrachme daco-gète à Măcin (n° 7 et fig. 1), dénommé par E. Oberländer-Tirnoveanu comme type Măcin, c'est une nouveauté. On attend des informations supplémentaires pour pouvoir préciser dans quel mesure on doit corriger les opinions contraires.

L'absence de monnaies romaines dans les camps de la Dacie à partir du milieu environ du III^e siècle a fait croire à certains chercheurs que l'armée romaine se serait retirée de la province nord-danubienne autour de cette date. Or, la découverte n° 76 — un antoninien trouvé dans le camp de Cătunele (dép. de Gorj) et daté par nous de l'an 261 — prouve que ces conclusions étaient hâtives et doivent être révisées. La trouvaille en question montre qu'il s'agit d'un phénomène économique, de circulation monétaire, correspondant à une grave crise, et non pas d'un fait de nature militaire et politique.

Pour le IV^e siècle de n.è., la présence de monnaies d'argent romaines est signalée de plus en plus fréquemment. Elles apparaissent soit sous forme de trésors (n° 77), soit de trouvailles isolées (n° 30, 60, 61, 78). L'explication proposée jusqu'à présent à ce fait n'est guère satisfaisante. Il faudra la chercher dans les conditions socio-économiques et politico-militaires caractéristiques, pour le IV^e siècle, y compris la circulation monétaire spécifique, compte tenu de la situation spéciale à cette époque des populations de Dacie et du Bas-Danube — autochtones et populations migratrices — et de leurs relations avec l'Empire. C'est dans cette ample perspective qu'il sera possible de préciser la fonction qu'avait alors la monnaie romaine dans ces régions. Nous aurons d'ailleurs l'occasion de revenir là-dessus.

La monnaie byzantine en or apparaît assez souvent, isolément, durant tout le VI^e siècle (n° 85, 86, 89, 91). Lorsque l'on tentera d'interpréter la présence au Bas-Danube de l'ensemble du matériel de cette catégorie, il sera nécessaire

¹ Nous remercions tout spécialement le Pr Nicolae Gostar, de l'Université de Iași, qui nous a offert pas moins de 12 précieuses informations sur les découvertes monétaires réalisées en Moldavie, fournies par ses anciens étudiants, aujourd'hui professeurs dans différentes localités de cette région.

² Bucur Mitrea *StCl*, 7, 1965, p. 143—167.

³ A. G. Zaginailo, *Materiali po arheologii severnogo Pri-cernomorja*, 8, 1976, p. 70—83.

⁴ Une contribution importante à cet égard a été fournie par l'ouvrage d'Al. Păunescu, Paul Șadurschi et Vasile Chirică, *Repertoriul arheologic al județului Botoșani*, Bucaresti, 1976, 2 vol.

Sur ce point de vue les informations doivent être complétées par une étude spéciale de Mircea Ignat, Suceava. *Anuarul Muzeului județean*, 4, 1977, p. 75—91. Dans cette étude, l'auteur présente non moins de 29 localités différentes contenant des monnaies romaines impériales des I^{er}—IV^e siècles.

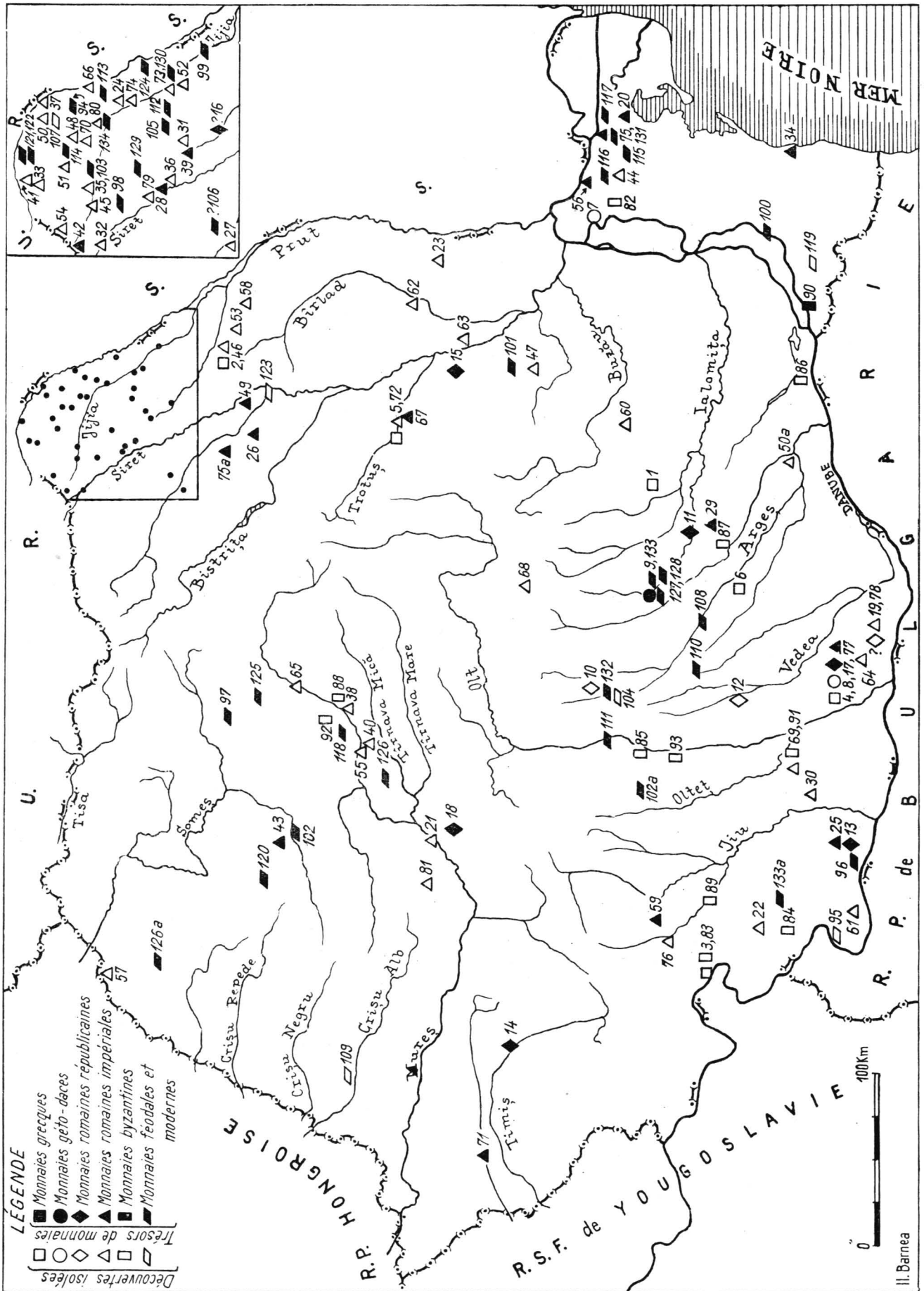


Fig. 1. Carte des découvertes monétaires en Roumanie (1977).

de tenir compte des efforts de toute sorte faits par l'Empire face à la situation complexe et toujours instable au nord du Danube.

Pour le VII^e siècle, on a signalé au Musée du Delta du Danube, de Tulcea, deux hexagrammes : de Constant II et de Constantin IV (n^o 82). Or à l'époque où ces monnaies furent émises il n'existait pas de circulation monétaire dans ces régions. Ou, plus exactement, c'est l'économie naturelle qui régnait alors. Dès lors l'apparition et la présence de ces hexagrammes au Bas-Danube s'expliquent mal dans le stade actuel des connaissances. Ces découvertes ne sont du reste pas singulières. Elles font partie de tout un groupe de trouvailles du même ordre — trésors ou monnaies isolées — attestées le long du Danube et au sud des Carpates⁵. L'explication à notre avis, pourrait résider dans les efforts de toutes sortes y compris ceux d'ordre monétaire, imposés à l'Empire byzantin par la pression exercée sur la frontière byzantine lors de la nouvelle vague de migrations du dernier quart du VIII^e siècle.

Les monnaies médiévales, qui complètent la chronique des découvertes monétaires, sont présentées sous la forme la plus concise possible, règle à laquelle nous nous sommes d'ailleurs astreint tout au long de la présentation.

I. MONNAIES GRECQUES

1—6

1. *Albești-Muru*, com. Albești-Paleologu, dép. de Prahova. Statère d'or de Philippe III, l'Arrhidé, découvert dans cette localité, arrive dans les collections numismatiques de l'Institut d'archéologie de Bucarest (Inv. 799, 2). AV 8,48 g.

2. *Doroșcani*, com. de Popești dép. de Iași. Isolée, 1971, drachme émise par Histria, sigle A.

Information : Pr. Ion C. Costin, Doroșcani.

3. *Drobeta-Turnu Severin*, dép. de Mehedinți. Isolée, av. 1909, 1 AE callatienne autonome, type Pick, 202.

Information : B. Mitrea, Institut d'archéologie, Înv, 411 = MI, 6748.

4. *Sprincenata*, com. de Sprincenata, dép. d'Olt. Isolée, 1977, C. Preda et M. Butoi ont trouvé une monnaie histrienne de bronze, type l'aigle sur le dauphin.

Information : «Magazin» (hebdomadaire), 21, 1977, n^o 1039, 3 sept., p. 4. Pr Paul I. Dicu, Pitești.

5. *Tirgu Ocna*, dép. de Bacău. Tétradrachme du type Philippe II, probablement une émission posthume.

Information : Pr. Florica Șugă, Tirgu Ocna.

6. *Valachie*, 1721. Un statère d'or de type Koson est signalé en 1721 dans la collection numismatique du Prince de Valachie, Nicolas Maurocordato.

Andrei Pipidi, StCl, 17, 1977, p. 240—242.

II. MONNAIES GÉTO-DACES

7—9

7. *Măcin*, dép. de Tulcea. Monnaie gète d'argent, type Măcin. (fig. 1). Expositiție, p. 6, 40—41.

8. *Sprincenata*, com. de Sprincenata, dép. d'Olt. Monnaie géto-dace, découverte en 1977 par C. Preda et M. Butoi dans une citadelle de la population locale.

«Magazin» (hebdomadaire), 21, 1977, n^o 1039, 3 sept., p. 4, Pr Paul I. Dicu, Pitești.

9. *Valea Votavizilor*, com. Râzvad, dép. de Dimbovița. Trésor, 1976 (?) AR, géto-daces.

Information : Luciana Oancea, Musée du dép. de Dimbovița, Tirgoviște.

III. MONNAIES ROMAINES RÉPUBLICAINES 10—19

10. *Brăduleț*, com. Brăduleț, dép. d'Argeș. Isolée, av. 1943, AR, romain républicain : Sex. Pompeius, Crawford, I, p. 267, 235/1a, an 137.

Information : B. Mitrea, Inst. d'archéol., Ross. Inv. 800, 20.

11. *Cătunu*, com. Cornești, dép. de Dimbovița. Trésor 1976 (?), AR romains et impériaux.

Information : Luciana Oancea, Musée du dép. de Dimbovița, Tirgoviște.

12. *Corbu*, com. Corbu, dép. d'Olt. Isolée, 1949, AR L. Papius, Crawford, I, p. 398, 384, Roma, a. 79 av.n.è.

Information : B. Mitrea, Inst. d'archéol., Doss. Inv. 800, 23.

13. *Dunăreni*, com. Goicea, dép. de Dolj. Aux 128 AR découverts en 1966, publiés par G. Popilian, *Historica*, I, 1970, p. 53—66 et mentionnés par nous dans *Dacia* 15, 1971, p. 403, 33, viennent s'ajouter maintenant cinq autres deniers.

O. Stoica, *Buletin informativ*, 1975, p. 43—45.

14. *Jdjoara*, com. Criclova, dép. de Timiș. Trésor, 1973, 69 deniers romains républicains ont été récupérés. Le plus récent, C. Postumius, Crawford, 394/1a, Roma, 74 av.n.è. M. Moga, *Tibiscus*, 4, 1975, p. 75—90 et B. Mitrea.

15. *Mândălioara*, com. Filionesti, dép. de Vrancea. Trésor, 1970, récupérés 74 AR : républicains 70, Auguste 3, Tibère 1.

V. Bobi, *Carpica*, 8, 1976, p. 121—136.

16. *Iirlău* (environs) dép. de Iași. Trésor (?), av. 1945, récupérés trois AR, examinés par nous : 1. M. Herennius, av. lettre A ; Crawford, 308/1 b, Roma, a. 108 ou 107 ; 2. C. Vibius C. f. Pansa, Crawford, 342/5c, a. 90 ; 3. Man. Cordius Rufus, Crawford, 463/3, Roma, a. 46.

Information : B. Mitrea.

17. *Sprincenata*, com. Sprincenata, dép. d'Olt. Trésor, 1977, 17 AR romains républicains découverts par C. Preda, et M. Butoi.

«Magazin» (hebdomadaire), 21, 1977, n^o 1039, 3 sept., p. 4. Pr Paul I. Dicu, Pitești.

18. *Șpring*, com. de Șpring, dép. d'Alba. Trésor, 1977, 50 AR romains républicains et d'Auguste (RIC, 328, a. 14—12 av.n.è.).

V. Pavel, *Coin Hoards*, 4, 1978.

19. *Vlșoara*, com. de Vlșoara, dép. de Teleorman. Isolée, 1949, AR, M. Baebius Tampulus, Crawford, 236, Roma, 137 av.n.è.

B. Mitrea, Inst. d'archéol., Inv. 800, 22.

IV. MONNAIES ROMAINES IMPÉRIALES 20—81

20. *Agighiol*, com. de Valea Nucarilor, dép. de Tulcea. Trésor, inédit., AR : Néron, Vespasien, Titus et Domitien. Expositiție, p. 9, 70.

21. *Alba Iulia*, dép. d'Alba. Isolée, 1975, un solidus de Théodose II. V. Pavel, *Apulum*, 15, 1977, p. 663—667.

22. *Almăjel*, com. Vlădaia, dép. de Mehedinți. Isolée solidus de Gratien : VICTORI AAVGGGI et CONOB. AV 4,39 g. Perforé.

B. Mitrea, Inst. d'archéol., Doss. Inv. 799, 9.

23. *Berești*, dép. de Galați. Isolés AR : Hadrien (1), Faustine I (1), Faustine II (1), BMC, 137.

Information : Pr Nicolae Boroș, Berești.

24. *Bivolari*, com. Dobirceni, dép. de Botoșani. Isolée, 1 AR, Antonin le Pieux.

Al. I. ănescu et collab., *Repertoriu*, p. 115.

25. *Birca*, com. Birca, dép. de Dolj. Au trésor de Birca, 1939? viennent s'ajouter 17 autres pièces : Trajan 1, M. Aurèle 1, Faustine I 2, Commode 1, Septime Sévère 2, Caracalla 1, Elagabal 1, Julia Maesa, 2, Sévère Alexandre 4, Maximinus Thrax 1, et Philippe l'Arabe 1.

O. Stoica, *Buletinul informativ*, 1975, p. 18—19.

Au trésor de Birca 1961 s'ajoutent cinq autres AR (Julia Domna-Sévère Alexandre).

V. Ciucă, *Buletinul informativ*, 1976, p. 45—48.

26. *Birgăuani*, com. Birgăuani, dép. de Neamț. 33 autres AR impériaux des I^{er}—II^e siècles.

Carmen Maria Petolescu, *MuzNaț*, 3, 1976, p. 143—151.

27. *Bogata*, com. Baia, dép. de Suceava, Isolée AR M. Aurèle (?).

Information : Pr Gheorghe Dăscălescu, Bogata.

⁵ B. Mitrea, *SCN*, 6, 1975, p. 113—125.

28. *Brehuiești*, com. Vlădeni, dép. de Botoșani. Trésor, AR, récupérés 7 : Vespasien 3, Nerva 1, Trajan 1, M. Aurèle 2. Șeiva Sanie et Paul Șadurschi, CercetIstIași, 7, 1976, p. 89-16.

29. *Bulimanu*, com. Butimanu, dép. d'Ilfov. Trésor, AR, récupérés : Vespasien 1, Titus 1, Domitien 2, Nerva 1, Hadrien 2, Antonin le Pieux (Faustina I) 1, M. Aurèle 1, I. Verus 1.

B. Mitrea, Instit. d'archéol., Doss. Inv., 800, 33-43.

30. *Castranova*, com. Castranova, dép. de Dolj. Isolées c, 1950, deux siliques de Valens.

Information : Radu Stănculescu, Castranova.

31. *Cerbu*, com. Copălău, dép. de Botoșani. « une monnaie romaine impériale ».

Al. Păunescu et collab., Repertoriu, p. 71.

32. *Cîndești*, com. Mihăileni, dép. de Botoșani. Isolé 1 AR romain impérial.

Al. Păunescu et collab., Repertoriu, p. 182.

33. *Concești*, com. Concești, dép. de Botoșani. Isolés, 1953, AR, II^e—III^e siècles.

Al. Păunescu et collab., Repertoriu, p. 69 et 70.

34. *Constanța*, dép. de Constanța. Trésor, 1977, quelques centaines, AE tomitaines des II^e—III^e siècles, aux quelles viennent s'ajouter quelques AE impériales de la première moitié du III^e siècle.

Information : Musée d'histoire nationale et d'archéologie Constanța.

35. *Corlăteni*, com. Corlăteni, dép. de Botoșani. Isolés 2 AR romains impériaux du II^e siècle.

Al. Păunescu et collab., Repertoriu, p. 76.

36. *Corni*, com. Corni, dép. de Botoșani. Isolée 1 AE Trajan.

Information : Pr Alexandru Constantinescu, Corni.

37. *Crasnaleuca*, com. Coțușca, dép. de Botoșani. Isolé, 1 AR impérial II^e siècle.

Al. Păunescu et collab., Repertoriu, p. 213.

38. *Cristești*, com. Cristești, dép. de Mureș. Une monnaie émise par Constantin II a été trouvée dans une établissement du IV^e siècle.

Information : « România liberă » (quotidien), 28 juillet 1977.

39. *Cotu*, com. Copălău, dép. de Botoșani. Trésor, 1965—1966, récupérés 15 AR : Trajan 4, Hadrien 1, Antonin le Pieux 4, Faustine I 1, M. Aurèle 1, Faustine II 1, Lucille 1, Commodus 2. Le plus récent, a. 186—189.

Al. Păunescu et collab., Repertoriu, p. 72. Cf. aussi Ș. Sanie et P. Șadurschi, Cercet Ist, 7, 1976, p. 90, 24.

40. *Cucerdea*, com. Cucerdea, dép. de Mureș. Isolé, 1966, 1 AR Hadrien. M. Fl. Grigoriu, Marisia, 6, 1976, p. 692.

41. *Dărăbani* (environs), dép. de Botoșani. Isolés AR romains : a) républicains : M. Porcius Laeca, Crawford, 270/1, Roma, a. 125 et b) impériaux : Hadrien 2, M. Aurèle 1, Elagabal (Iulia Soemias 1, Licinius Iunior (321—323) 1 AE.

Al. Păunescu et collab., Repertoriu, p. 105 et B. Mitrea.

42. *Dersca*, com. Dersca, dép. de Botoșani. Le trésor découvert en 1973 et mentionné par nous (Dacia N. S., 19, 1975, 321, 37) est publié maintenant. Sur 51 AR, 16 sont républicains et 35 impériaux. Le plus récent, un denier de Hadrien, a. 119—122.

Șeiva Sanie et Paul Șadurschi, CercetIstIași, 7, 1976, 83—90.

43. *Deușu (?)*, com. Ghinteni, dép. de Cluj. Trésor, 5 AE : Constantin II 1 (Héraclée 324) ; Constance II 4 (Sirmium), 351—354 ; Cyzique 2, 330—335, atelier non précise 1).

D. Protase, Studia Cluj, Ist., 1976, extr. p. 3—6.

44. *Dobroudja nordique*. Deux siliques de Valens.

Expoziție, p. 13, 249—250.

45. *Dorohoi*, dép. de Botoșani. Isolée une AE Vespasien.

Al. Păunescu et collab., Repertoriu, p. 116.

46. *Doroșcani*, com. Popești, dép. de Iași, Isolé 1 AR Lucilla.

Information : Pr Ion C. Costin, Doroșcani.

47. *Dragoslaveni*, com. Dumbrăveni, dép. de Vrancea. Isolé, 1949, 1 AR d'Auguste.

B. Mitrea, Instit. d'archéol., Doss. Inv., 800, 24.

48. *Drăgușeni*, com. Drăgușeni, dép. de Botoșani. Isolé 1 AR Trajan. Al. Păunescu et collab., Repertoriu, p. 123.

49. *Gherăeștii Noi*, com. Gherăești, dép. de Neamț. Trésor, 1977, dans un pot carpique, 271 AR, I^{er}—II^e siècles.

Information : Virgil Mihăilescu-Birliba, Piatra Neamț. 50. *Ghireni*, com. Coțușca, dép. de Botoșani. Isolés, 2AR impériaux II^e siècle.

Al. Păunescu et collab., Repertoriu, p. 93.

50a. *Gruiu*, com. de Budești, dép. d'Ilfov, 1 AE Gordien III (Col. Viminacium An II ou III. Pick, 77, ou 80. Ans 241—242.

Information : Viorica Mihai et B. Mitrea.

51. *Havirna*, com. Havirna, dép. de Botoșani. Isolé 1974, 1 AR, L. Verus.

Al. Păunescu et collab., Repertoriu, p. 137.

52. *Ilipiceni*, com. Ilipiceni, dép. de Botoșani. Isolé 1 AR Trajan.

Al. Păunescu et collab., Repertoriu, p. 149.

53. *Ilorlești*, com. Horlești, dép. de Iași. Isolé 1 AR Marc-Aurèle (BMC, 261, Roma, ans 163—164).

Information : Constantin Nichifor, Iași, et B. Mitrea.

54. *Ibănești*, com. Ibănești, dép. de Botoșani, Isolé, AR, II^e siècle.

Al. Păunescu et collab., Repertoriu, p. 153—154.

55. *Iernut*, com. Iernut, dép. de Mureș. Isolée, monnaie de Séverine (Aurélien), 275 et 11 AE du III^e—IV^e siècles.

Zriny, Marisia, 6, 1976, p. 139.

56. *Isaccea*, dép. de Tulcea. Trésor inédit., antoniniens, seconde moitié du III^e siècle.

Expoziție, p. 11, 157.

57. *Lucăceni*, com. Bervenii, dép. de Satu Mare. Isolé, 1 AR Antonin le Pieux.

Information : « Scinteia » (quotidien), 27 août 1977.

58. *Mogoșești*, com. Mogoșești, dép. de Iași, Isolé, 1969, 1 AR, Hadrien.

Information : Pr C. Marcu, Mogoșești.

59. *Peșteana Vulcan*, com. Ciuperceeni, dép. de Gorj. Trésor, 1906, récupéré 1 antoninien, Gordien III.

O. Stoica, Buletin informativ, 1975, p. 22, 18.

60. *Pietroasele*, com. Pietroasele, dép. de Buzău. Cinq siliques du IV^e siècle, isolés : Constance II 4 Valens 1.

Gh. Diaconu et collab., Dacia, N. S., 21, 1977, p. 218—219.

Cf. *ibid.*, p. 379, 85a.

61. *Piscu Vechi*, com. Piscu Vechi, dép. de Dolj. Isolés, 1967, AR : Elagabal 1, Sévère Alexandre 1 et Valens 1 siliques, 1, 75 g ; RIC, 34 d, a. 367—375.

V. Ciucă, Buletin informativ, 1976, p. 45—48.

62. *Pogonești*, com. Ivești, dép. de Vaslui. Isolée, 1 AE, Trajan ?

Information : Pr Spiridon Cosma, Pogonești.

63. *Potana*, com. Nicorești, dép. de Galați. Monnaie de bronze, émise par Rhescuporis I (14—42), roi du Bospore Cimmerien : droit, monogramme, fig. 3 et la tête diadémée de Rhescuporis I Rv. Γ AI [... Γ] EPMANIKOY, la tête nue de Caligula a dr.

AE 7, 88 g ; 21 mm. (fig. 2). Découverte par le Pr Radu Vulpe en 1950, au cours des fouilles archéologiques.

64. *Putineiu*, com. Putineiu, dép. de Teleorman. Isolé fouilles archéologiques, 1977, 1 AR Sévère Alexandre, RIC 67, an 227.

Information : Ioana Bogdan-Cătănicu et B. Mitrea.

65. *Reghin*, dép. de Mureș. Découverte monétaire du siècle passé (1859), 33 exemplaires, dont 17 de la période de 275 à Constance II.

A. Zriny, Marisia, 6, 1976, p. 144, 36.

66. *Ripiceni*, com. Ripiceni, dép. de Botoșani. Isolé : Commode 1 AR,, et Constance II 1 AR.

Al. Păunescu et collab., Repertoriu, p. 228.

67. *Ripile*, com. Gura Văii, dép. de Bacău. Trésor, 1962, fouilles archéologiques, 16 AR : Marc Antoine 8, Vitellius 1, Vespasien 5, barbarisées 2 monnaies.

V. Mihăilescu-Birliba, Carpica, 8, 1976, p. 137—150.

68. *Rișnov*, dép. de Brașov. Dans le camp romain, 4 AR, II^e—III^e siècles.

N. Gudea et I. Pop, StudMatIstMil, 7—8, 1974—1975, p. 77.

69. *Reșca*, com. Dobrosloveni, dép. d'Olt. Isolées, monnaies des II^e—IV^e et du VI^e siècles.

Gh. Poenaru, Bordea et M. Vlădescu, *StudMatMuzMilit* 9, 1976, p. 3–15.

70. *Știubeni*, com. Știubeni, dép. de Botoșani. Isolés, 1974–1975, 1 AR républicain et AR 1 Commode.

Al. Păunescu et collab., *Repertoriu*, p. 265.

71. *Timișoara*, dép. de Timiș. Trésor. av. 1954, récupérés 11 AR : Vespasien 2, Titus 1, Nerva 2, Trajan 3, Hadrien 3.

B. Mitrea, *Inst. d'archéol.*, Doss., Inv. 800, 72–82.

72. *Țirgu Ocna*, dép. de Bacău. Isolés : Auguste 1 AR, type BMC, 519 sq. et Marc-Aurèle 1 AR, an 171.

Information : Pr Florica Șugă, Țirgu Ocna, et B. Mitrea.

73. *Todireni*, com. Todireni, dép. de Botoșani. Isolée, 1966, 1 AE et 1 AR romain du II^e siècle.

Al. Păunescu et collab., *Repertoriu*, p. 268.

81. *Zlatna*, dép. d'Alba. Isolé, 1976, un aureus de Néron¹ 6,93 g. 19 mm, 231/4 carats.

Information : Viorica Pavel, Musée du dép. d'Alba Iulia.

V. MONNAIES BYZANTINES 82–93

82. *Dobroudja nordique*. Deux hexagrammes : de Constantin II et de Constantin IV.

Expoziție : p. 15, 299, 300.

83. *Drobeta-Turnu Severin*, dép. de Mehedinți. Dans le camp romain on a découvert des monnaies de Vespasien à Trajan Dèce, de la période constantinienne, de Valens et de Justinien.

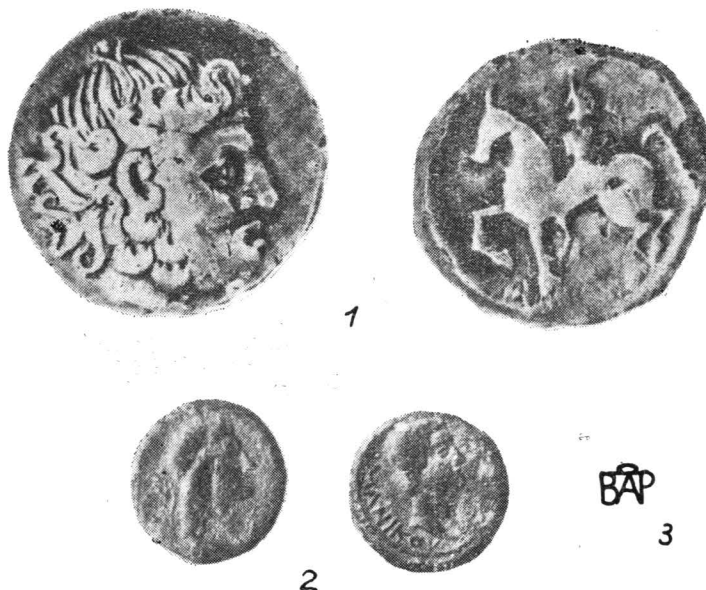


Fig. 2. 1. Monnaie gétique de type Măcin ; 2. Monnaie gétique de Rhescuporis I, roi de Bosphore Cimmerien ; 3. Monogramme sur la même monnaie.

74. *Trușești*, com. Trușești, dép. de Botoșani. Isolée, 1 AE Valentinien II, Siscia, 378–383.

Information : Pr Dumitru Grosu, Iași.

75. *Tulcea*, dép. de Tulcea, Trésor inédit de monnaies romaines impériales de la seconde moitié du III^e siècle. Expoziție, p. 11, 156.

75a. *Urecheni*, com. Urecheni, dép. de Neamț. Trésor, 1944, récupérés 48 AR, Néron-Hadrien.

V. Suci, *Apulum*, 15, 1977, p. 659–661.

76. *Valea Perilor*, com. Cătunele, dép. de Gorj. Dans le camp romain, un antoninien de Gallien (Salonina, rv. Iuno Regina, type RIC, V, 1, p. 193, 13). Cette émission a été datée en 261 par A. Cothenet et H. Huvelin, *RN*, VI^e série, vol.14, 1972, p. 176.

77. *Viespești*, com. Sprincenata, dép. d'Olt. Trésor 1926, récupérées 30 siliques : Constantinople 26 (Julien 1 Jovien 1, Procopius 2, Valentinien 1 9 et Valens 13) ; Nicomédie 3 (Constance II 1 et Jovien 1) et Sirmium 1 (Constance II).

Constanța Știrbu, *MuzNaț*, 3, 1976, p. 193–204.

78. *Vișoara*, com. Vișoara, dép. de Teleorman. Isolée, 1 silique de Constance II.

B. Mitrea, *Inst. d'archéol.*, Doss. Inv. 800, 58.

79. *Vlădeni*, com. Vlădeni, dép. de Botoșani. Isolés, av. 1955, 2 AR romains impériaux.

Al. Păunescu et collab., *Repertoriu*, p. 294.

80. *Vlăsinești*, com. de Vlăsinești, dép. de Botoșani. « Monnaie romaine du II^e siècle de n.è. »

Al. Păunescu et collab., *Repertoriu*, p. 297.

D. Tudor, *Drobeta*, 2, 1976, p. 117–137.

84. *Goanța*, com. Vinători, dép. de Mehedinți. Isolé, 1947, nomisma histamenon, Michael IV (1034–1041), Constantinople, 4, 36 g ; type Morrisson, II, p. 629.

85. *Măgura*, com. Mihăești, dép. de Vilcea. Isolé, 1972, solidus, Justinien I^{er}, type DOW, I, 67, 30.

Gh. I. Petre, *Drobeta*, 1976, p. 114.

86. *Minăstirea*, com. Minăstirea, dép. d'Ilfov. Isolé, 1966, solidus, Justin II.

Viorica Pavel, *Apulum*, 15, 1977, p. 663–667.

87. *Muntente*. Isolé, solidus de Justin I^{er}. Rv. VICTORIA AAVGGZ. CONOB. AV 4,44 g 22 mm. Type Cécile Morrisson, I, p. 38, 2. Cp 10.

B. Mitrea, *Inst. d'archéol.*, Doss. Inv. 799, 10.

88. *Mureș*, dép. Isolés : 1 solidus de Justinien I^{er} et un autre de Maurice Tibère.

89. A. Zrínyi, *Marisia*, 6, 1976, p. 140, 29.

89. *Ohaba-Jiu*, com. Bolboși, dép. de Gorj. Isolé, solidus de Justinien I^{er}. 4,48 g ; 21,5 mm. Constantinople, type Cécile Morrisson, I, p. 70, 4, 01.

Information : B. Mitrea.

90. *Păcuil lui Soare*, Galița, com. Ostrov, dép. de Constanța. Trésor, 1973, 11 AE : Constantin IX 9 et Constantin X 2. Petre Diaconu, *MuzNaț*, 3, 1976, p. 235–239.

91. *Reșca*, com. Dobrosloveni, dép. d'Olt. Isolé 1 solidus de Justinien I^{er}.

Gh. I. Petre, *Drobeta*, 1976, p. 114.

92. *Săbed*, com. de Ceaușu de Cîmpie, dép. de Mureș. Isolé 1 AV Focas.

A. Zrínyi, *Marisia*, 6, 1976, p. 144, 38.

93. *Vilcea*, dép. Isolé, un aureus de Théodose III (715–717). Gh. I. Petre, *Drobeta*, 1976, p. 114.

VI. MONNAIES MÉDIEVALES 94-134

94. *Avrămeni*, com. d'Avrămeni, dép. de Botoșani. Trésor, AR, polonaises, XVI^e siècle.

N. Zaharia, Așezări..., p. 376. Cf. Al. Păunescu et collab., Repertoriu, p. 43.

95. *Basarabi-oraș Calafat*, dép. de Dolj. 6 AE, imitations d'après les monnaies bulgares du XIV^e siècle; 1 AR Stratzmir.

E. Busuioc, et D. Vilceanu, SCIVA, 27, 1976, 4, p.495.

96. *Bistreț*, com. de Bistreț, dép. de Dolj. Trésor, 1975, 185 AR ottomans: Bayazid II 5; Selim I 24; Suleiman le Magnifique 73; Selim II 13; non précisées 83, XVI^e siècle. Cf aussi Dacia, N. S., 21, 1977, p. 381, 134.

I. Stan et T. Rădulescu, Buletin informativ, 1976, p. 48-51.

97. *Bistrița*, dép. de Bistrița Năsăud. Trésor., 1959, 387 AR, XV^e-XVI^e siècles: Pologne, Hongrie, Transylvanie, Moldavie, etc.

E. Chirilă et Șt. Dănilă, File de istorie, 4, 1976, p. 194-206.

98. *Brăești*, com. Brăești, dép. de Botoșani, Trésor, 1952 et 1953, récupérés 70 ducats d'or vénitiens, 27 imitations génoises des ducats d'or vénitiens, 7 florins de Hongrie et un tankah d'or, frappé à Delhi. Le trésor a été enfoui vers 1400.

Octavian Iliescu, La monnaie vénitienne dans les pays roumains de 1202 à 1500, RESSEE, XV, 1977, 2, p. 359.

99. *Buhăeni*, com. Andrieșeni, dép. de Iași. Trésor, 1965, 9 AV et 6150 AR Moldavie, Despot Vodă 29; Ștefan Tomșa 3 et 6114 deniers hongrois des XV^e-XVI^e siècles.

Paraschiva Stancu, MuzNaț, 3, 1976, p. 291-296.

100. *Cernavodă*, dép. de Constanța. Trésor, 1976, 2358 AR ottomans, XVII^e-XVIII^e siècles.

Information: « România liberă » (quotidien), 27 Novembre 1976.

101. *Cirligele*, com. Cirligele, dép. de Vrancea. Trésor, 1977, AR ottomans, XVIII^e siècles.

Information: Scinteia (quotidien), 21 Juillet 1977.

102. *Cluj-Napoca*, dép. de Cluj. Trésor, 1976, env. 4000 AR, XVI^e-XVII^e siècles.

Information: « România liberă » (quotidien), 23 décembre 1976.

102a. *Copăceni*, com. Copăceni, dép. de Vilcea. Trésor 1977, 7598 AR médiévales.

Information: « Scinteia » (quotidien), 4 décembre 1977.

103. *Corlăteni*, com. Corlăteni, dép. de Botoșani. Trésor 1957, approx. 5800 AR moldaves, XIV^e siècle. O. Iliescu en a examinée env. 2500: Petru I Mușat 2300 et Ștefan I^{er} 220.

Octavian Iliescu, SCN, 2, 1958, p. 458.

104. *Curtea de Argeș*, dép. d'Argeș. Isolés, 1940, 1 AR Commodus et 1 AR Étienne Báthory, Pologne, Riga, 1586.

G. Georgescu, MitropOlteniei, 24, 1972, n^o 11-12, p. 966.

105. *Drașani*, com. Sulița, dép. de Botoșani. Trésor, 1946 « quelques centaines », récupéré « une monnaie de Rudolphe II ».

Al. Păunescu et collab., Repertoriu, p. 248.

106. *Fălticeni*, dép. de Suceava. Trésor (?) 24 monnaies médiévales et modernes.

Information: « România liberă » (quotidien) 1 septembre 1977, p. 5.

107. *Ghireni*, com. Coțușca, dép. de Botoșani. Isolées AR de Petru I Mușat et probablement de Ștefăniță, princes de Moldavie.

Al. Păunescu et collab., Repertoriu, p. 93.

108. *Glavacioc*, com. Ștefan cel Mare, dép. d'Argeș. Trésor 1977, 91 AR: Mircea l'Ancien 80 et byzantins 11 du XIV^e siècle.

Information: Pr. Paul I. Dicu, Pitești

109. *Gurba*, com. de Sicula, dép. d'Arad. Trésor, 1963, 719 AR, XV^e-XVII^e siècles.

E. Chirilă et D. Ignat, *Tezaurul feudal de la Gurba*, Oradea 1967.

110. *Izvoru*, com. Izvoru, dép. d'Argeș. Trésor, 1977, récupérés 7 AR polonais, XVI^e-XVII^e siècles.

Information: Pr. Paul I. Dicu, Pitești.

111. *Jibla-Călimănești*, dép. de Vilcea. Trésor, 1935-1939, récupérés 8 AR: Hongrie 5 et Pologne 3, XVI^e siècle.

Communiqué par Pr Paul I. Dicu, Pitești.

112. *Lunca*, com. Lunca, dép. de Botoșani. Trésor, 1972, récupérés 24 AR, XIV^e-XVII^e siècles, en majorité polonais.

Al. Păunescu et collab., Repertoriu, p. 158.

113. *Mihălășeni*, com. Mihălășeni, dép. de Botoșani, Trésor, 1963, 212 AR XVI^e-XVII^e siècles. Pologne 177, Empire ottoman 29, autres 6.

E. Neamțu et Gr. Folt, ArhMold, 7, 1972, p. 359-366.

114. *Mileanca*, com. Mileanca, dép. de Botoșani. Trésor, 1960, 146 AR, XVI^e-XVII^e siècles. Pologne 4 AV + 98 AR; Pays-Bas 35 AV + 2 AR, etc.

Gr. Folt, *Noi tezaur monelare medievale...*, Suceava, 1967, p. 23-31.

115. *Nalbant*, com. Nalbant, dép. de Tulcea. Trésor de monnaies ottomanes AR, XVII^e siècle.

Expoziție, p. 18, 393.

116. *Niculitel*, com. Niculitel, dép. de Tulcea. Trésor de monnaies ottomanes AR, XVIII^e siècle.

Expoziție, p. 18, 400.

117. *Nufărul*, com. Nufărul, dép. de Tulcea. Trésor, monnaies médiévales serbes, XIV^e siècle.

Expoziție, p. 18, 368.

118. *Oroiu*, com. Band, dép. de Mureș. Trésor, 1976 (?), 1150 monnaies XVII^e siècle.

Information: « România liberă » (quotidien), 28 octobre, 1976.

119. *Păcuil lui Soare*, Galîța, com. Ostrov, dép. de Constanța. Pendant les fouilles archéologique de 1956 à 1974 on a découvert 258 monnaies médiévales: byzantines 16 (XI^e-XIV^e siècles); Valachie 12 (XIV^e-XV^e siècles); Bulgarie 190 (XIII^e-XIV^e siècles); Serbie 5 (XIII^e-XIV^e siècles) Horde d'Or 24; villes des Bouches du Danube 4; Empire ottoman 5 (XV^e siècle); Crimée 1 (XV^e siècle) et Raguse 1 (XVII^e siècle).

O. Iliescu, *Monede medievale și moderne descoperite la Păcuil lui Soare*, dans P. Diaconu et S. Baraschi, *Păcuil lui Soare*, II, București, Editura Academiei, 1977, p. 148-163.

120. *Petrindu*, com. Cuzăplac, dép. de Sălaj. Trésor, 1977 (?), AR, XVII^e siècle.

Information: România liberă (quotidien), 9 avril, 1977.

121. *Rădăuși-Prut*, com. Rădăuși-Prut, dép. de Botoșani. Trésor, 1955, 25 AV « médiévales ».

Al. Păunescu et collab. Repertoriu, p. 209.

122. *Même localité*. Trésor, 1965, 34 AV, Pays-Bas, 1773. Al. Păunescu et collab., Repertoriu, p. 212.

123. *Roman*, dép. de Neamț. Isolé, 1964 « un gros vénitien frappé par Jean Dandolo ».

O. Iliescu, RESEE, 15, 1977, 2, p. 358.

124. *Românești*, com. Românești, dép. de Botoșani. Dans un tombeau médiéval, c. 20 AR. Récupérées 3 monnaies ottomanes (?).

Al. Păunescu et collab., Repertoriu, p. 235.

125. *Șieu*, com. Șieu, dép. de Bistrița Năsăud. Trésor, 1969, 903 AR, XV^e-XVII^e siècles; Hongrie, Pologne, Bohême, etc.

E. Chirilă et Șt. Dănilă, File de istorie, 4, 1976, p. 217-231.

126. *Șilea*, com. Fărău, dép. d'Alba. Trésor, 1973, 204 AR: Transylvanie 203 (G. Bethlen 1613-1629); Hongrie (Ferdinand II) 1.

E. Chirilă, Der Münzhort von Șilea, 17 Jahrhundert..., AIIACluj-Napoca, 19, 1976, p. 291-297.

126^a. *Tâșnad*, ville, dép. de Satu Mare. Trésor, 1977 (?) 164 AR médiévales XVI-XVII siècles.

Information: « Scinteia » (quotidien), 20 novembre 1977.

127. *Tirgovîște*, dép. de Dimbovița. Trésor, 1963, 6172 AR: 6165 sont émises par les voivodes de Valachie Vladislav

I^{er}, Radu, I^{er}, Dan I^{er} et Mircea l'Ancien (1386–1418); Bulgarie : trois gros (Jean Sratzimir); Serbie : 1 AR Lazare; Hongrie : 2 AR (Louis I^{er} et Sigismond I^{er}) et Vénise : un demigros frappé par André Dandolo (1342–1354).

O. Iliescu, RESEE, 15, 1977, 2, p. 357.

128. *Tirgoviște*, dép. de Dimbovița. Trésor, 1974, quatre AV : ducat de François Dandolo (1328–1339), imitation du ducat d'André Dandolo (1342–1354), ducat de Marc Cornaro (1365–1367) et florin de Sigismond I^{er} de Luxembourg.

Gabriel Mihăescu, Valachica, 8, 1976, Apud, O. Iliescu, RESEE, 15, 1977, 2, p. 359. et la note 35^A.

129. *Tocileni*, com. Stăuceni, municpe de Botoșani, dép. de Botoșani. Trésor, 1969, récupérés 442 AR : hongrois XV^e–XVI^e siècles 432; etc.

Al. Păunescu et collab., Repertoriu, p. 56.

130. *Todireni*, com. Todireni, dép. de Botoșani. Trésor 1937, récupérées cinq monnaies médiévales, XVI^e–XVII^e siècles.

Al. Păunescu et collab., Repertoriu, p. 269.

131. *Tulcea*, dép. de Tulcea. Trésor inédit, AR ottomans, XVII^e siècle.

Expozitiie, p. 18, 399.

132. *Valea Iașului*, com. Valea Iașului, dép. d'Argeș. Trésor, 1968, AR, 200+ : autrichiennes, ottomanes, polonaises, et ragusaines, XVI^e–XVIII^e siècles.

Information : Pr Paul I. Dicu, Pitești.

133. *Valea Voievozilor*, com. Răzvad, dép. de Dimbovița. Trésor, 1976, AR médiévales, XVI^e siècle.

Information : Luciana Oancea, Musée du dép. de Dimbovița, Tirgoviște.

133^a. *Verbița*, com. Verbița, dép. de Dolj. Trésor, 1977, 10 monnaies datées 1555–1597 et divers objets de parure.

Information : « Scinteia » (quotidien), 29 novembre, 1977.

134. *Vicoleni*, com. Ungureni, dép. de Botoșani. Trésor, 1963, 363 AE, type Dabija Vodă, XVII^e siècle.

Grigore Foit, *Noi tezaurer monetare medievale*, Suceava 1967, p. 43–45.