

NOUVEAUX TIMBRES AMPHORIQUES THASIENS DE CALLATIS

ALEXANDRU AVRAM et GHEORGHE POENARU BORDEA

Les timbres amphoriques thasiens découverts à Callatis ont récemment fait l'objet d'une étude de synthèse, qui a mis à profit toutes les découvertes publiées jusqu'en 1984, ainsi que des lots inédits¹. Cependant, comme on l'a maintes fois mentionné, en commençant avec le travail le plus détaillé consacré aux timbres amphoriques mis au jour dans l'ancienne colonie dorienne, un lot assez important d'anses timbrées, découvert en 1931, est resté inédit jusqu'à cette heure². Les timbres découverts lors de la reprise des fouilles à Callatis en 1948–1949 se trouvent dans la même situation. Dans ce qui suit, nous nous proposons de donner le catalogue complet des timbres thasiens des deux lots — tout en exprimant notre intention de publier à une autre occasion les autres timbres —, afin qu'on puisse comparer les données statistiques tirées de l'analyse de cet échantillon avec l'image générale brossée par l'étude que nous venons de mentionner. Il faut dire qu'afin de soumettre à une analyse statistique les découvertes de Callatis, l'un de nous a tenu compte des lots que nous nous proposons de publier³, mais, ainsi que l'exige une loi (que nous tenons pour fondamentale) de la science, il est indispensable de donner le catalogue complet des exemplaires sur lesquels repose toute exégèse interprétative.

Notre échantillon comprend 82 exemplaires déposés dans les réserves de l'Institut d'Archéologie de Bucarest. Outre 6 exemplaires trop fragmentaires pour être lus ou bien complètement illisibles, ainsi qu'un timbre de Kléophon (n° 76), dont nous ne pouvons pas nous prononcer sur la datation — vu que, faute d'attribut, il est difficile de se décider pour l'un des homonymes —, on compte sur 75 timbres parfaitement datables, qui s'échelonnent entre ca. 340 et ca. 250 av. n. è.⁴.

Un timbre de Téléphanès (*epi*) est le seul à se situer chronologiquement à la veille du « timbrage récent ». Les autres exemplaires peuvent être rangés de la manière présentée dans les tableaux I et II. Le timbrage ancien est bien attesté à Callatis au niveau des deux derniers groupes : F (11 exemplaires) et G (14 exemplaires, y compris Pantimidès et, maintenant, Téléphanès, —*epi*)⁵. Le proto-timbrage et les premiers groupes manquent pour le moment, à la différence de la situation rencontrée à Histria, qui nous permet de dresser un tableau complet des importations⁶. Rappelons ici qu'on a proposé comme date de la fondation de la cité dorienne de Callatis le VI^e siècle av. n. è., mais sans un support archéologique qui puisse être considéré satisfaisant; en considérant comme prouvée l'absence du nom de la ville dans la liste athénienne des tributs (425/424 av. n. è.), d'autres ont pensé au IV^e siècle av. n. è., plus précisément à la période du roi de Macédoine Amyntas III (393–370 av. n. è.)⁷. Ajoutons que les amphores avec des timbres du groupe F datent de 370–350 av. n. è.; évidemment,

¹ Gh. Poenaru Bordea, *Les timbres amphoriques de Thasos à Callatis*, dans *Recherches sur les amphores grecques*, édité par J.-Y. Empereur et Y. Garlan, Athènes-Paris, 1986 (BCH, Suppl. N111), p. 335–351 (dans ce qui suit : *Recherches*).

² R. Vulpe, *Analele Dobrogei*, 12, 1931, 1–12, p. 296–297; idem, *Dacia*, 5–6, 1935–1936, p. 336–337, note 7; M. Gramatopol, Gh. Poenaru Bordea, *Dacia*, N.S., 13, 1969, p. 129.

³ Gh. Poenaru Bordea, *op. cit.*, p. 337.

⁴ La chronologie que nous adoptons repose sur les contributions fondamentales de M. Debidour, *En classant les timbres thasiens*, *Recherches*, p. 311–334 (pour le timbrage récent) et de Y. Garlan, *Quelques nouveaux ateliers amphoriques à Thasos*, *ibidem*, p. 202–276, dont certains des principaux acquis « peuvent être qualifiés, sans fanfaronerie, d'irréversibles » (p. 275), ainsi que sur les remarques de Gh.

Poenaru Bordea, *op. cit.*, p. 344–347 et d'A. Avram, dans le compte rendu des *Recherches* citées (voir A. Avram, A. Opaï, *Dacia*, N.S., 31, 1987, 1–2, p. 136–137).

⁵ Gh. Poenaru Bordea, *op. cit.*, p. 341–342, avec la bibliographie antérieure et la précision qu'il y a deux cas où les timbres en question n'ont pas été retrouvés (notes 40 et 51); cf. Livia Buzoianu, *Les premières importations d'amphores timbrées dans les cités grecques de Tomis et de Callatis*, *Recherches*, p. 408–410.

⁶ Toutes les considérations sur les timbres amphoriques thasiens d'Histria reposent sur le catalogue complet dressé par A. Avram, *Thasian Amphora Stamps from Histria, Romania*, Oxford, BAR, 1989 (sous presse).

⁷ D. M. Pippidi, *I Greci nel Basso Danubio*, Milan, 1971, p. 38 et 63 (pour la datation au VI^e siècle av. n. è.); cf. A. Ulanici, *Muzeeul Național*, 1, 1974, p. 191–196.

toute la discussion devrait se fonder sur une analyse encore plus ample, que l'étude des amphores, à elle seule, ne peut pas remplacer.

Si l'on compare les données obtenues sur cette voie avec le tableau général de la répartition des timbres amphoriques thasiens récents à Callatis (III), tableau enrichi par quelques exemplaires provenant de Callatis rassemblés dans la collection Horia Slobozianu — que l'un des auteurs de la présente étude a récemment publiée⁸ —, on est frappé par la similitude des données statistiques. En effet, on constate, sur la foi du nouvel échantillon, une fois de plus :

1) la croissance continue des importations exprimée par le coefficient marquant le rapport entre le nombre des exemplaires et le nombre des années de la période ; par rapport à la situation enregistrée pour les dernières périodes du timbrage ancien, cette croissance est très nette à partir de ca. 340 — 325 av. n.è. ;

2) l'apogée représenté par la période ca. 290 — 270 av. n.è. ;

3) le déclin visible entre ca. 270 — 250 av.n.è., surtout après ca. 260 av.u.è., comme signe préliminaire de l'interruption de la circulation des amphores timbrées thasiennes dans le bassin pontique⁹.

Pour ce qui est de l'interprétation de ces chiffres, même si les centaines de timbres thasiens publiés jusqu'à présent peuvent nous conduire à certaines conclusions d'ordre statistique, il faut dire que nous sommes loin d'avoir une image complète des importations de vin à Callatis. Si on s'en tient aux timbres, on constate la croissance continue entre 340 et 270 av.n.è.. Vu que le coefficient de timbrage est d'environ 1/2¹⁰ — à condition qu'il ne s'agisse pas d'un coefficient différent dans les centres consommateurs —, les timbres offrent de précieux indices pour l'étude des importations d'amphores ou bien pour l'histoire du vin. Comme on le sait, à côté d'Héraclée du Pont, Thasos était vers la fin de l'époque classique et au début de l'époque hellénistique — le principal exportateur de vin dans la cité de Callatis¹¹. La croissance relative de la fréquence des timbres thasiens d'amphores de vin est en état d'illustrer un processus historique : la croissance des importations de vin de Thasos dans la colonie dorienne du Pont Gauche. Il nous semble oiseux d'insister sur chaque pourcentage en tant que preuve d'un changement dans le courant commercial ; néanmoins, on ne peut pas s'abstenir de lier le déclin assez brusque des importations thasiennes après ca. 260 av. n.è., d'un côté, à la disparition du vin de Thasos du marché pontique¹², et, de l'autre côté, au déclin de Callatis même, vaincue dans la guerre menée contre Byzance et traversant une période moins prospère¹³. Pour en conclure, on peut dire que le lot que nous publions renforce les considérations statistiques avancées avec la prudence de rigueur lors de la présentation successive de différents échantillons de timbres thasiens de Callatis.

Une image toute à fait différente est offerte par la répartition chronologique des timbres amphoriques thasiens à Histria (tableaux I et IV)¹⁴. Si à Callatis on assiste à une croissance continue des importations jusqu'à la veille du déclin total vers le milieu du III^e siècle av.n.è., la situation à Histria s'avère plus complexe. En regardant le comportement du coefficient (nombre d'exemplaires rapportée au nombre d'années de la période), on constate une fluctuation bien plus que spectaculaire, à certe valeur statistique¹⁵ :

a) un *floruit* atteint dans le troisième quart du IV^e siècle av.n.è., d'ailleurs un prolongement de l'époque faste des importations de vin de Thasos, qui avait débuté vers les années 70 du même siècle¹⁶ ;

b) une décadence tout à fait évidente entre ca. 325 — 305 av.n.è. (alors que dans la cité de Callatis les importations ne cessent pas de progresser comme l'indique le coefficient) ;

c) une période de revirement éphémère vers \pm 300 av.n.è. ;

d) une décadence totale après ca. 290 av.n.è.

⁸ A. Avram, SCIVA, 39, 1988, 3, p. 287—313.

⁹ La cessation des importations d'amphores timbrées thasiennes vers le milieu du III^e siècle av.n.è. a été signalée par M. Lazarov, *Le commerce de Thasos avec la côte Thrace du Pont à l'époque préromaine*, dans *Actes du 11^e Congrès International de Thracologie (Bucarest, 4 - 10 sept. 1976)*, II. *Histoire et archéologie*, Bucarest, 1980, p. 183.

¹⁰ Y. Garlan, *op. cit.*, p. 230—231.

¹¹ Voir, sur la circulation des vins de Thasos en général, Fr. Salviat, *Le vin de Thasos. Amphores, vin et sources écrites*, *Recherches*, p. 145—196. Pour le cas particulier de Callatis : Gh. Poenaru Bordea, *op. cit.* ; Livia Buzoianu, *op. cit.*, p. 408—410.

¹² Sur la foi d'un lot encore plus nombreux de timbres

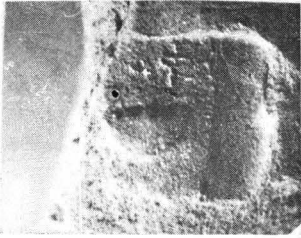
thasiens (presque 1 000 exemplaires), on constate la même situation à Histria, où 8 exemplaires seulement sont postérieurs à l'an 260 av.n.è., dont 2 exemplaires sont postérieurs à 250/248 av.n.è.

¹³ Voir à cet égard les considérations de Gh. Poenaru Bordea, *op. cit.*, p. 350—351.

¹⁴ A. Avram, *Thasian Amphora Stamps...*, tableaux V et VII (a et b).

¹⁵ Idem, *Klio*, 70, 1988, 2 (sous presse ; communication présentée à la XVI^e Conférence „Eirene", Berlin, août 1986).

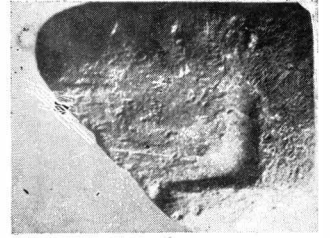
¹⁶ A Histria on dispose de 130 exemplaires pour la période ca. 370—350 av.n.è. et de 129 exemplaires pour la période ca. 350—340 av.n.è.



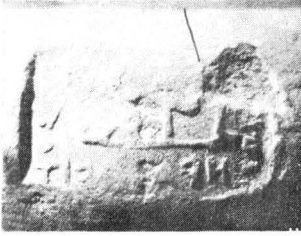
1



2



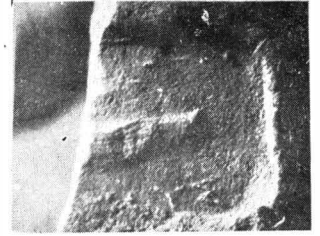
3



4



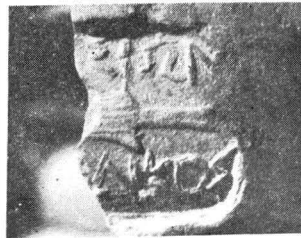
6



7



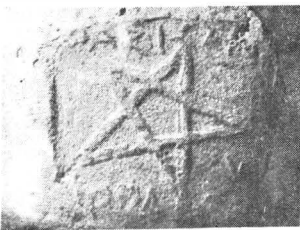
8



9



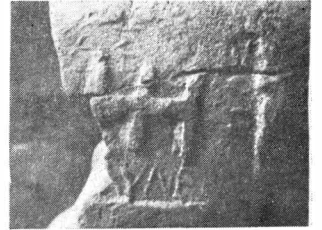
10



11



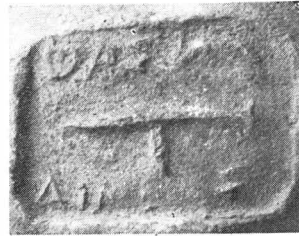
12



13



14



15

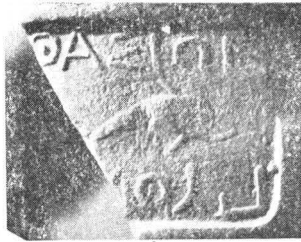


16

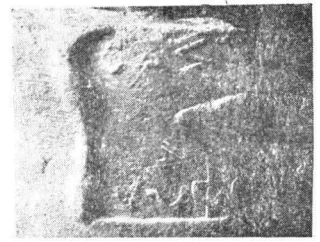
PLANGHIE 1



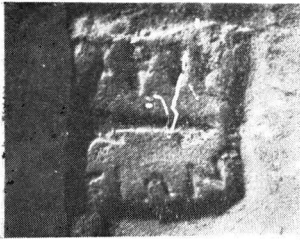
18



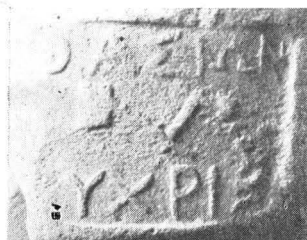
19



21



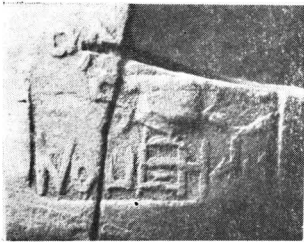
22



23



25



26



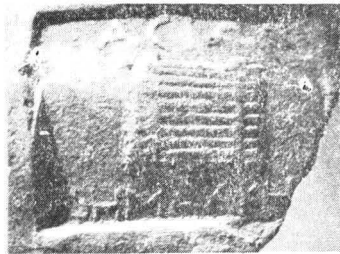
27



28



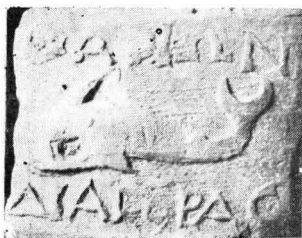
30



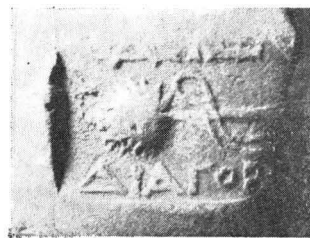
31



32



33



36

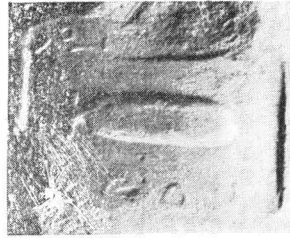


37

PLANCHE 2



38



39



40



41



42



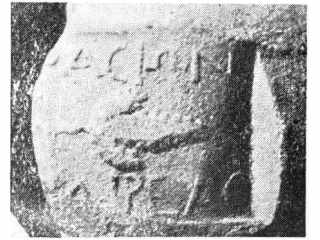
43



44



49



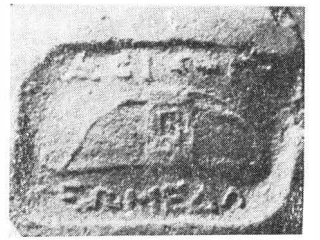
50



51



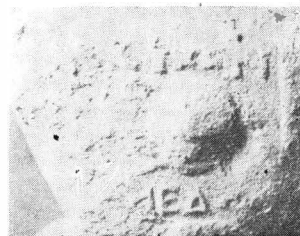
52



53



54

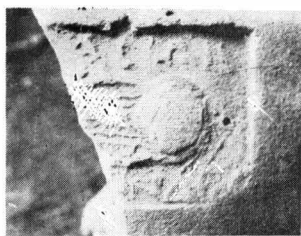


55



57

PLANCHE 3



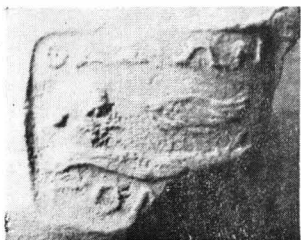
59



60



61



64



65



66



67



68



69



70



71



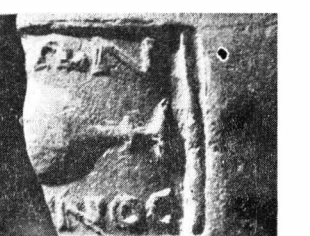
72



73



74


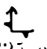
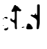
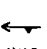


75

PLANCHE 4

La comparaison est assez instructive : deux cités voisines comme Callatis et Histria, ayant vécu à peu près la même histoire et entretenant des liaisons commerciales avec le même centre exportateur, présentent — pour la deuxième moitié du IV^e siècle av.n.è. — des tableaux fort différents. Tomis, de son côté, présente une situation très proche de celle remarquée à Histria (340 — 325 av.n.è. : 32 exemplaires ; 325 — 305 av.n.è. : 8 exemplaires), mais le nombre d'exemplaires datables avec une précision satisfaisante est assez petit (79)¹⁷. Faut-il chercher à tout prix des explications reposant sur des données politiques (telle guerre, qui aurait interrompu des relations commerciales traditionnelles ; barrage des détroits lors des disputes entre tel ou tel souverain hellénistique etc.) ou bien convient-il de s'en tenir à la constatation comme telle, en attendant que de futures recherches étendues sur un espace plus large complètent l'image, dont notre contribution ne donne qu'un croquis ? Nous nous abstons pour le moment de pousser notre analyse plus loin et nous nous contentons de mettre en évidence cette différence assez nette entre le comportement de deux centres importateurs voisins, dans leurs relations avec un exportateur commun. Le changement produit dans la hiérarchie des cités grecques de la côté roumaine de la Mer Noire vers la fin du IV^e siècle av.n.è. et surtout après ca. 280 av.n.è. — à savoir le remplacement de la primauté d'Histria par celle de Callatis — peut être saisi grâce tant aux sources historiques qu'à la documentation numismatique (des émissions des statères en or de type Alexandre le Grand¹⁸). Qu'il existe ou non une explication objective, on peut au moins accepter que, vu la grande quantité des timbres analysés, les conclusions présentées ci-dessus sur les tendances des importations amphoriques thasiennes à Callatis et à Histria ont une valeur définitive.

Catalogue¹⁹

1. V 7 485 (fouille 1949)*
[Ἐπι] Τηλ[ε]φ[ω]ν [ε] [σ] [σ] 
grappe →
[Θ]σίων
Ca. 340 av.n.è.
2. V 6 789*
[Θ]σίων
poisson →
[Ἄ]ρ[ι]στ[ο]τέ[λ]ης
Bon, 246. Ca 340 — 325 av.n.è.
3. V 6 792*
[Θ]σίων
charrue (?)
[Ἄ]ρ[ι]στ[ο]τέ[λ]ης. [σ] [σ] 
Ca. 340 — 325 av.n.è.
- 4-5. V 6 812* et 7 492
Θ[σίων] Π[ε]ν[τά]γ[ρ]αμ[μ]α 
arc ↑ traversé
d'une flèche
(sans lettre visible)
Bon, 718 (une des variantes) Ca. 340 — 325
av.n.è.
6. V 6 817*
[Θ]σίων
taureau chargeant ←
[Τ]ηλ[ε]φ[ω]ν[ος] 
Ca. 340 — 325 av.n.è.
7. V 6 821*
[Θ]σίων
céramide
[Π]ο[λ]υ[κ]έρ[α]ς
Bon, 1 408. Ca. 325 — 305 av.n.è.
8. V 13 140 (fouille 1949)*
Θσίων
strigile → ; fiole ←
Θζσ[ων]
Bon, 795. Ca. 325 — 305 av.n.è.
9. V 7 473 (fouille 1948)*
[Θ]σίων
gouvernail ←
[Ἰ]σ[θ]μ[ός]
Bon, 889. Ca. 325 — 305 av.n.è.
10. V 7 489 (fouille 1949)*
Θσίων
tête féminine
de face →
Κε[ρ]α[τ]ί[α]
Bon, 1 071. Ca. 325 — 305 av.n.è.
11. V 6 780*
Θσίων
pentagramme
[Π]ε[ν]τ[ά]γ[ρ]αμ[μ]α
Ca. 325 — 305 av.n.è.
12. V 13 529 (fouille 1949)*
[Θ]σίων
lyre ←
Ἄρ[ι]στ[ο]τέ[λ]ης
Bon, 343. Ca. 325 — 305 av.n.è.
13. V 6 887 (= 6 761)*
[Θ]σίων
indéfini
[Π]ο[λ]υ[κ]έρ[α]ς
Lazarou 1974, p. 47, n° 30. Ca. 325 — 305 av.n.è.
14. V 13 151 (= 13 514 ; fouille 1949)*
Θσίων
arc ↑
Αίσχρινόν
Bon, 111. Ca. 305 — 290 av.n.è. (Aischrión I).
Atelier de Vamvouri Ammoudia.

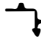
¹⁷ Livia Buzoianu, *Pontica*, 15, 1982, p. 137—151 ; A. Avram, *Thasian Amphora Stamps...*, tableau IX.

¹⁸ Gh. Poenaru *Bordea, Dacia*, N.S., 18, 1974, p. 112—122 ; idem, *Revue Belge de Numismatique*, 125, 1979, p. 37—51.

¹⁹ Dans notre catalogue les timbres n°s 18, 25, 26, 28—62,

67—75, 78, 79 emploient le σ lunaire ; les exemplaires marqués avec* sont illustrés. Ajoutons que tous les ateliers amphoriques connus jusqu'à présent y sont représentés, Vamvouri Ammoudia (n° 14), Koukos (n° 42), Kéramidi (n° 60), Molos (n°s 16, 45 — 50, 54), sauf Kalonéro.

15. V 6 809*
Θασίων
gaffe←
Αλυ[έα]ς
Brašinskij 1980, p. 150, n^{os} 78-79. Ca. 305-290 av.n.è.
16. V 13 147*
Θασίων[ν]
pithos→
Κρατ[ί]νο | ς
Bon, 1 012. Ca. 305-290 av.n.è. Atelier de Molos.
17. V 6 776
Π[ουλυ]άδου
candelabre→
Θασίων
Bon, 1 401. Ca. 305-290 av.n.è.
18. V 6 777 (fouille 1949)*
Θασίων
grotesque←
Πουλυάδου →
Bon, 1 398. Ca. 305-290 av.n.è.
19. V 7 515 (fouille 1949)*
Θασίων
dauphin →
Πυθί[ων] ←
Ca. 305-290 av.n.è. (Pythion V).
20. V 7 495 (fouille 1949)
Θασίων
alabastre←
Π[υθ]ί[ων] ←
Bon, 1 488. Ca. 305-290 av.n.è. (Pythion V).
21. V 6 828*
Θασίων
grappe←
[Ἄ]ριστ[ο]φῶν ←
Bon, 421. Ca. 305-290 av.n.è. (Aristophon II).
22. V 6 805*
[Κύ]χρη
gouvernail←
[Θα]σίων
Ca. 305-290 av.n.è.
- 23.-24. V 6 790* et 6 814
Θασίων
Hermès ithyphallique ↘
Κύχρη
Callatis, 117-118. Ca. 305-290 av.n.è.
25. V 6 813*
Θασίων
croissant
Περ[υ]ζί[πο]λυ[ς] ←
Bon, 1 419. Ca. 305-290 av.n.è.
26. V 6 785*
Θασίων
coupe ↑
Περ[υ]ζί[πο]λυ[ς] ←
Ca. 305-290 av.n.è.
27. 13 142 (fouille 1949)*
Θασίων
roue Ⓛ
Πυθί[ων] ←
Bon, 2 007. Ca. 305-290 av.n.è. (Pythion III).
28. V 7 480 (fouille 1949)*
[Βί]ωνο[ς] ←
alabastre←
Θασίων
Ca. 290-270 av.n.è. (Pion I).
- 29.-30. V 6 796 et 6 815*
Θασίων
dauphin→
Δημά[ζ]η[ς]
Bon, 591. Ca. 290-270 av.n.è.
31. V 6 803*
Θασίων
flûte de Pan
Δημά[ζ]η[ς]
Bon, 593. Ca. 290-270 av.n.è.
32. V 6 782*
Θασίων[ν]
seau →
[Δη]μά[ζ]η[ς]
Ca. 290-270 av.n.è.
33. V 13 531 (fouille 1949)*
Θασίων
dauphin ←
Λαγύ[ρ]η[ς]
σ lunaire de l'ethnikon rétrograde. Ca. 290-270 av.n.è.
- 34.-36. V 6 904, 6 837 et 7 620*
Θασίων
thyse enrubanné ←
Δαγύ[ρ]η[ς]
Bon, 612. Ca. 290-270 av.n.è.
37. V 13 144 (fouille 1949)*
Θασίων
torche ←
Δαγύ[ρ]η[ς]
Bon, 613. Ca. 290-270 av.n.è.
38. V 6 832*
Θασίων
amphore bouchée ←
[Δη]αγύ[ρ]η[ς]
Bon, 599. Ca. 290-270 av.n.è.
39. V 13 521*
[Ἰ]περ[φ]ῶν[τος] ←
alabastre ←
Θασίων
Bon, 2 055. Ca. 290-270 av.n.è.
40. V 6 801*
Θασίων
lézard ←
Θεί[πι]πος
Bon, 813. Ca. 290-270 av.n.è.
41. V 6 787*
Θασίων
feuille de lierre
[Ἰ]δνεί[η] [ς]
Canarache, 29. Ca. 290-270 av.n.è.
42. V 6 783*
Θασίων
buste ↑ et oiseau
Φεί[δι]πος
Bon, 1 648. Ca. 290-270 av.n.è. Atelier de Koukos.
43. V 6 836*
Θασίων
chouette ↑
Φεί[δι]πος[ς]
Bon, 1 652. Ca. 290-270 av.n.è.
44. V 6 824*
[Θα]σίων
dauphin →
[Φεί]διπος
Ca. 290-270 av.n.è.
- 45.-49. V 6 779, 6 791, 6 808, 15 316b et 15 316g*
Θασίων
tête barbue ↙
Φεί[δι]πος
Bon, 1 653. Ca. 290-270 av.n.è. Atelier de Molos.

50. V 6 802*
Θασίων
grappe →
Χαιρέας
Bon, 1 692. Ca. 290–270 av.n.è. Atelier de Molos.
51. V 13 534 (fouille 1949)*
Θασίων
corne ←
Ἀριστοφάνη[ς]
Bon, 388. Ca. 270–260 av.n.è. (Aristophanès II).
52. V 7 493 (fouille 1949)*
[Θα]σίων
canthare ←
[Ἐὐα]γύρας
Exemplaire d'Albești. Ca. 270–260 av.n.è.
53. V 6 807*
[Θα]σίων
arc ↑
Λεωμέδω[v]
Bon, 1 094. Ca. 270–260 av.n.è.
54. V 6 795*
Θασίων
grappe →
[Λε]ωμέδωv
Bon, 1 098. Ca. 270–260 av.n.è. Atelier de Molos.
55. V 6 838*
[Θα]σίων
lyre ←
[Λεω]μέδω[v]
Ca. 270–260 av.n.è.
- 56.–58. V 6 823, 6 825* et 6 835
Θασίων
fourreau →
Λύσανδρος
Callatis, 127 et 152. Ca. 270–260 av.n.è.
59. V 6 822*
[Θα]σίων
lyre ←
[Λύσ]ανδρος
Ca. 270–260 av.n.è.
60. V 6 833*
[Θα]σίων
pilos ← [étoile]
[Λύσ]ανδρος
Bon, 1 111. Ca. 270–260 av.n.è. Atelier de Kéramidi.
- 61.–62. V 6 810* et 6 819
Θασίων
canthare ←
Λύσανδρος
Ca. 270–260 av.n.è.
- 63.–64. V 6 799 et 6 834*
Θασίων
buste d'homme, le bras étendu vers la droite + aile
Πολύτων
Bon, 1 389 a. Ca. 270–260 av.n.è.
65. V 6 816*
Θασίων
buste d'homme, le bras étendu vers la droite + massue →
Πολύτων
Ca. 270–260 av.n.è.
66. V 6 786*
[Θα]σίων
buste d'homme, le bras étendu vers la droite + trépied
[Π]ολύτων
Ca. 270–260 av.n.è.
67. V 6 811*
Θασίων
buste d'homme, le bras étendu vers la droite + cratère →
Πολύτων
Bon, 1 389 f. Ca. 270–260 av.n.è.
68. V 6 830*
Θασίων
massue ←
Πυθίων
Ca. 270–260 av.n.è. (Phythlôn VI)
69. V 6 781*
Σάτυρο[ς]
buste d'homme, le bras étendu vers la droite
Θασίων
Bon, 1 869. Ca. 270–260 av.n.è. (Satyros I).
70. V 6 794*
Θασίων
Ἄ θyrse →
Σά[τυρος]
Callatis, 184. Ca. 270–260 av.n.è. (Satyros II)
71. V 6 800*
Θασίων
grappe →
Φανώλειος
Bon, 1 545. Ca. 270–260 av.n.è.
72. V 6 778*
Σάτυρος ; [Γ]όργο[v]? 
buste d'homme, le bras gauche étendu vers la droite
[Θάσιον]
Bon, 1 515. Ca. 260–250 av.n.è. (Satyros III – Gorgon)
73. V 6 788*
Θασίων
torche ←
Σκύμνος[ς]
Bon, 1 575. Ca. 260–250 av.n.è. (Skymnos II)
74. V 6 829*
Θασίων
amphore →
Σκύμνος
Ca. 260–250 av.n.è. (Skymnos II).
75. V 6 839*
[Θασί]ων
vase IX ←
[Σκύμ]νος
Bon, 1 579. Ca. 260–250 av.n.è. (Skymnos II).
76. V 7 494 (fouille 1949)
[Θασίων]
disparu
Κλεοφ[ών]
77. V 7 618
[Θα]σίων
disparu
Π[υθίων]? ←
78. V 6 820
[Θα]σίων[v]
amphore ←
[-----]
79. V 7 496 (fouille 1949)
[-----]
disparu
Θασίων
80–82. V 6 827, 7 472 (fouille 1948) et sans n° d'inventaire.
Illisibles

Indices des noms et des attributs

I. Noms

Alnéas 15	Hérodotos 11	Poulyadès 17, 18
Aisebrion 1 14	Hérophon 1 39	Poulys 7
Arétôn 2		Préxipolis 25, 26
Aristoménès 12	Idnadès 41	Pythion III 27
Aristophanès II 51	Isodikos 9	Pythion V 19, 20
Aristophôn II 21		Pythion VI
Aristotélès 3	Kléophôn (non précisé) 76	Pythion (non précisé) 77
	Kratinos 16	
Bion 1 28	Kritias 10	Satyros I 69
	Kychris 22-24	Satyros II 70
Chairéas 50		Satyros III 72
	Léomédôn 53-55	Skymnos II 73-75
Démalkès 29-32	Lysandros 56-62	
Diagoras 33-38		Télémachos 6
	Phanoléos 71	Téléphanès 1
Eutagoras 52	Pheidippos 42-49	Thasôn 8
	Polyneikès 13	Théopompos 40
Hérakleitos 4, 5	Polyôn 63-67	

II. Attributs

alabastre 20, 28, 39	fiolle, voir strigile	poisson 2
amphore 74; ~ bouchée 38	flèche, voir arc	
arc 14, 53; ~ et flèche 4, 5	flûte de Pan 31	roue 27
	fourreau 56-58	
buste 42, 63-67, 69, 72		seau 32
	gaffe 15	strigile et fiolle 8
candelabre 17	gouvernail 9, 22	
canthare 52, 61, 62	grappe 1, 21, 50, 54, 71	taureau chargeant 6
charrue (?) 3	grotesque 18	tête barbue 45-49
chouette 43		tête féminine de face 10
enémide 7	Hermès ithyphallique 23, 24	thyrses 70; ~ enrubanné 34-36
corne 51		torche 37, 73
croissant 25	lézard 40	
coupe 26	lyre 12, 55, 59	vase I, voir alabastre
		vase II, voir amphore
dauphin 19, 29, 30, 33, 44	massue 68	vase III, voir seau
		vase IV, voir pithos
étoile, voir pilos	pentagramme 11	vase VII, voir canthare
	pilos et étoile 60	vase IX 75
feuille de lierre 41	pithos 16	

III. Attributs secondaires et monogrammes

aile 63, 64	oiseau 42	Α 70
cratère 67	trépied 66	Π (renversé) 27
massue 65		

Tableau 1

Répartition par éponymes des timbres thasiens de Callatis et d'Histria

Éponymes	Callatis			Histria
	Lot inédit	Total 1986	Coll. Slobozianu	
1	2	3	4	5
<i>Autour de 340</i>				
<i>av.n.è</i>				
Téléphanès	1	1	1(?)	11
<i>Ca. 340-325 av.n.è</i>				
Arétôn	1	4	—	13
Aristophôn I	—	—	—	4
Démalkos	—	1	—	11

1	2	3	4	5
Kleitos	—	—	—	8
Aristotélès	1	2	—	32
Amphotérés	—	—	—	7
Hèrakteitos	2	2	—	22
Krinis	—	1	—	5
Hèrophôn	—	—	—	—
(Timarchidas)	—	3+2	1	16
Daïphrôn	—	—	—	4
Hèraklei ()	—	4	—	10
Kléophôn I	—	—	—	—
Léodikos	—	—	—	24
Nausôn	—	4	1	13
Tèlémachos	1	3	—	27
<i>Ca. 325—305 av.n.è</i>				
Timoklès	—	—	—	1
Aristophanès I	—	4	—	2
Poulys	1	1	—	4
Alkeidès	—	3	1	3
Thasôn	1	1	—	3
Isodikos	1	7	1	6
Alkimos	—	2	—	4
Déalkos	—	7	—	6
Kritias	1	5	—	4
Hèroclotos	1	4	—	1
Kratistonax	—	3	—	3
Pamphaès	—	3	—	6
Aristoménès	1	2	—	—
Archènax	—	4	—	7
Deinôpas	—	3	—	6
Eualkidès	—	1	—	1
Kléophôn II	—	2	—	6
Krinoménès	—	1	—	1
Megakleidès	—	2	—	9
Polyncikès	1	3	—	6
<i>Ca. 305—290(305—287)</i>				
<i>av.n.è</i>				
Aischriôn I	1	4	—	3
Thespôn	—	6	—	4
Ainéas	1	5	—	3
Aristeidès	—	7	—	5
Aristodikos	—	7	—	5
Kèphisophôn	—	3	—	1
Kratinos	1	2	—	12
Ménédèmios	—	3	—	8
Poulyadès	2	4	1	6
Pythiôn V	2	17	—	13
Skymnos I	—	6	—	5
Aristophôn II	1	10	1	5
Kychris	3	19	4	4
Nikodèmios I	—	5	—	3
Prèxipolis	2	7	2	15
Pythiôn II	—	5	—	5
Pythiôn III	1	3	—	21
Pythiôn IV	—	9	—	8
<i>Ca. 290—270(287—273)</i>				
<i>av.n.è.</i>				
Aischriôn II	—	5	1	1
Aischrôn I	—	1	1	2
Antianax	—	—	—	—
Apollodóros	—	6	—	1
Bïôn I	1	6	1	2
Démalkès	4	20	1	2
Diagoras	6	13	1	3
Hèrophantos	—	—	—	—
Hèrophôn I	1	6	—	6
Théopompos	1	21	—	2
Idnadès	1	19	—	10
Kléostratos	—	12	1	3
Pheidippos	8	12	3	7
Chairéas	1	13	1	6
<i>Ca. 270—260(273—260)</i>				
<i>av.n.è.</i>				
Amphandros	1	1	1	—
Aristophanès II	—	16	1	1

1	2	3	4	5
Euagoras	1	3	—	1
Kléophôn III	—	—	—	1
Léomédôn	3	9	—	1
Lysandros	7	13	—	4
Nikodèmos II	—	—	1	—
Polykratès	—	—	—	—
Polyôn	5	20	2	1
Pythiôn VI	1	6	—	1
Satyros I	1	7	—	1
Satyros II	1	4	—	—
Phanoléôs	1	12	—	2
<i>Ca. 260—250(260—248)</i>				
<i>av.n.è.</i>				
Argeios	—	2	—	—
Aristoklès I	—	—	—	—
Eratôn	—	—	—	—
Hègèsipolis	—	2	—	4
Hègèsitélès	—	—	—	—
Hèrakleidès I	—	2	—	—
Kadmos	—	—	—	—
Polytimos	—	—	—	—
Satyros III	1	1	—	—
Skymnos II	3	6	1	2
Philiskos	—	1	1	—
Philistidès	—	1	—	—

Tableau II

Répartition par périodes des timbres du catalogue

Période	Ex.	Ex./années	Coefficient	Différence par rapport à la moyenne des coefficients (0,80)	% par rapport au coefficient antérieur
340—325	5	5/15	0,33	—0,47	—
325—305	7	7/20	0,35	—0,45	106,06
305—287	14	14/18	0,77	—0,03	220,00
287—273	23	23/14	1,64	+0,84	212,98
273—260	21	21/13	1,61	+0,81	98,17
260—248	4	4/12	0,33	—0,47	20,49

Tableau III

Répartition par périodes des timbres thasiens de Callatis

Période	Ex.	Ex./années	Coefficient	Différence par rapport à la moyenne des coefficients (5,16)	% par rapport au coefficient antérieur
340—325	28	28/15	1,86	—3,30	—
325—305	60	60/20	3,00	—2,16	161,29
305—287	130	130/18	7,22	+2,06	240,66
287—273	144	144/14	10,28	+5,12	142,38
273—260	96	96/13	7,38	+2,22	71,78
260—248	17	17/12	1,41	—3,75	19,10

Tableau IV

Répartition par périodes des timbres thasiens d'Histria

Période	Ex.	Ex./années	Coefficient	Différence par rapport à la moyenne des coef- ficients (5,05)	% par rapport au coefficient antérieur
340—325	196	196/15	13,06	+8,01	—
325—305	79	79/20	3,95	-1,10	30,24
305—287	126	126/18	7,00	+1,95	177,21
287—273	45	45/14	3,21	-1,84	45,85
273—260	13	13/13	1,00	-4,05	31,15
260—248	6	6/12	0,50	-4,55	50,00

Abréviations utilisées dans le catalogue :

Bon = Anne-Marie, A. Bon, *Les timbres amphoriques de Thasos* (Études thasiennes, IV), Paris, 1957 (catalogue établi avec la collaboration de Virginia Grace).
 Brašinskij 1980 = I. B. Brašinskij, *Grčeskij keramičeskij import na Nižnem Donu (V—III vv. do n.e.)*, Leningrad, 1980.

Callatis = M. Gramatopol, Gh. Poenaru *Bordea* (*supra*, n. 2).

Canarache = V. Canarache, *Importul anforelor ștampilate la Istria*, Bucarest, 1957.

Lazarov 1974 = M. Lazarov, *Izvestija Varna*, 10(25), 1974, p. 19—56.