

Une catégorie particulière de la céramique de Durostorum est constituée par les vases du type *terra sigillata*, objets de luxe produits dans les ateliers occidentaux de l'empire, dont l'importance du point de vue des rapports commerciaux, aussi bien comme repères chronologiques, a été maintes fois soulignée *.

Dans la Mésie Inférieure, la plus éloignée province du limes danubien, ce type a été peu étudié jusqu'à présent. Il est bien vrai que le nombre des pièces que l'on connaît jusqu'à présent est beaucoup plus réduit que dans les provinces voisines. La quantité réduite, probablement conforme à la réalité, s'explique d'abord par l'influence des ateliers orientaux de l'empire, mais aussi bien par la grande distance à laquelle se trouvaient les centres producteurs.

On signale le plus grand nombre, comme il est d'ailleurs naturel, le long du Danube, dans les centres militaires, spécialement dans ceux qui abritaient des légions. On a récemment publié une importante série, découverte à Novae ¹, nous allons présenter celle de Durostorum.

Les sigillées de Durostorum ont été mises au jour à la suite des recherches de surface dans la zone conventionnellement nommée Ostrov Regie, située au nord de l'autoroute Bucarest-Constantza, près du km. 131,400—132,100. Le périmètre, situé à une distance de 2,5 km du camp de la XI^e légion Claudia (Silistra, Bulgarie), semble être l'habitat civil qui coexistait avec le camp légionnaire et les *canabae* ².

Les vases sigillés pénètrent relativement tôt à Durostorum. Les plus anciens provenant de la Gaule méridionale, de la Graufesenque et Banassac, peuvent être datés de la fin du I^{er} siècle après J. C. et du début du siècle suivant. Sans avoir découvert des vases portant l'estampille de leur maîtres, d'après le style ornemental, on peut assigner les producteurs *GERMANUS* et *MASCUUS* de la Graufesenque et *NATALIS* de Banassac. Leurs produits sont signalés à Novae aussi ³.

Sans être nombreux, trois exemplaires seulement jusqu'à présent, et tous de type Drag. 37, leur présence nous mène à supposer qu'ils commencent à circuler en même temps que l'installation de la XI^e légion Claudia à Durostorum. Il est même probable que les premières pièces fussent amenées par les soldats venus ici. On constate des faits similaires à Novae, où les premières sigillées, sont signalées au deuxième quart du I^{er} siècle, en même temps que l'installation de la VIII^e légion Augusta ⁴.

De la série qui peut être assignée à Lezoux le plus grand nombre des pièces (trois) est dû à *PATERNUS* et à *CINNAMUS*, les plus connus producteurs de ce centre. *AVENTINUS I*, potier plus modeste vient s'y ajouter. Généralement les produits de Lezoux sont datés dans la seconde moitié du II^e siècle ⁵. Leurs marchandises sont signalées en grand nombre non seulement à Novae; mais aussi dans la province voisine, du nord du Danube ⁶. Une quantité remarquable de tessons proviennent de Rheinzabern, centre qui pendant la deuxième moitié du II^e siècle et la première partie du siècle suivant sera, à côté de Westerndorf, le plus important fournisseur pour les provinces du Bas Danube.

Les fragments récoltés à Durostorum appartiennent à une longue période. On peut identifier des producteurs comme *CEREALIS I* du temps d'Antonin le Pieux et Marc Aurèle et d'autres, d'une période plus tardive correspondant à la dernière partie du II^e siècle et du début du III^e comme *COMITALIS VI* et *IANUARIUS II* ⁷.

Si en ce qui concerne Novae les sigillées de Rheinzabern sont évidemment plus nombreuses que celles dues aux potiers de Westerndorf, à Durostorum les deux centres sont présents en pro-

¹ Al. Dimitrova-Milčeva, BayerVb, 49, 1984, p. 113 : Dimitrova-Milčeva, p. 108.

² C. Mușeteanu, SCIVA, 41, 1990 sous presse. Les pièces sigillées ont été découvertes par D. Elefterescu et se trouvent dans le Musée de Călărași. Le n° des pièces du catalogue correspond avec le n° des figures.

³ Dimitrova-Milčeva, p. 125—126.

⁴ Dimitrova-Milčeva, p. 111.

⁵ CGP, p. 284 : B. Hartley, Britannia, 5, 1974, p. 202.

⁶ Dimitrova-Milčeva, p. 116 ; Gh. Popilian, I. Ciucă, Dacia, N. S., 32, 1988. 1—2, p. 62—63.

⁷ H. G. Simon, Saalburg Jahrbuch, 25, 1968, p. 22—23 ; D. Gabler, A. H. Vaday, Terra Sigillata im Barbaricum zwischen Pannonien und Dazien, Budapest, 1986, p. 34—37.

portion presque égale, avec un léger avantage en faveur de Westerndorf⁸. En comparant la situation de la Mésie Inférieure à celle de la Dacie méridionale, nous allons remarquer que dans la première province les exemplaires de la Gaule orientale sont prépondérants par rapport à ceux de la Gaule centrale, une situation inverse vis-à-vis de celle du nord du Danube⁹; tout cela relevant peut-être une certaine tendance de ces ateliers en ce qui concerne l'export.

Les exemplaires attribués aux ateliers de Westerndorf sont dûs, selon les éléments stylistiques à *COMITALIS*, *COMITALIS* — *EROTUS* et *HELENIS*.

L'activité de ce centre dure en général de la fin du II^e siècle jusqu'à la deuxième partie du III^e siècle, mais le moment d'expansion maximale prend fin en 232¹⁰. Nous observons que durant cette période les deux centres ont exporté leur marchandise simultanément vers Durostorum.

De Pfaffenhofen, dont l'activité se déroule vers la fin du II^e siècle et la première partie du siècle suivant, nous n'avons identifié qu'une seule pièce, due à *HELENIS*¹¹.

En même temps que l'import des exemplaires provenant des centres occidentaux et probablement pour suppléer leur rareté, toute une série d'ateliers apparaissent dans les provinces danubiennes et commencent à produire des récipients sigillés. Ce n'est que récemment qu'on a identifié et individualisé ces ateliers¹². Dans notre zone, les centres de production gravitant autour de Nicopolis ad Istrum ont une importance tout à fait particulière. On va en parler à une autre occasion.

Du nombre de tessons sigillés, découverts à Durostorum, neuf proviennent d'un atelier des provinces du Bas Danube. Il s'agit des pièces assignées par I. Nagy à un atelier de Siscia en Pannonie et plus récemment par B. Rutkowski à une officine située à Margum en Mésie Supérieure¹³. Un certain nombre d'auteurs considèrent, non sans raison, les pièces en discussion comme provenant de plusieurs centres de cette zone¹⁴. Il est très probable qu'on ait affaire à un centre initial de production situé quelque part en Pannonie, ou plutôt en Mésie Supérieure, qui aurait créé en suite une série de succursales dans les provinces voisines.

L'existence d'un grand nombre de tessons à Durostorum (à Novae on n'a signalé que deux exemplaires)¹⁵ en l'absence des moules ou d'un poinçon ne peut certifier pour le moment l'existence ici d'un atelier, mais plutôt le fait que les produits de luxe originaux étaient remplacés en grande mesure par les produits provinciaux.

A Durostorum le bol no. 22 a été découvert dans une fosse avec d'autres types céramiques qui placent le complexe dans la seconde partie du II^e siècle¹⁶. On confirme ainsi la chronologie établie par B. Rutkowski dans la seconde partie du II^e siècle et la première partie du siècle suivant¹⁷.

Le décor du bol no. 31, sans être identique, est quand même très semblable au style de l'atelier de Pacatus d'Aquincum, mais l'exécution est moins réussie du point de vue artistique.

On retrouve une analogie rapprochée à Romula, où la pièce en question est considérée un produit local. Corroboré à la découverte de Romula, notre exemplaire semble indiquer l'existence d'un atelier situé dans les provinces du Bas Danube dont les motifs sont inspirés par les ateliers pannoniens, mais qui diffèrent cependant par une moindre habileté dans la réalisation de la décoration ainsi bien que par la qualité de l'argile et du vernis¹⁸.

Dans le lot récolté à Durostorum il y a aussi un nombre d'onze pièces lisses. Les formes sont plus nombreuses. Les plus anciennes sont les bols (*catinus*, cf. Hilgers, p. 48—49) Drag. 18/31 et le type Drag. 31. Même si elles apparaissent au début du II^e siècle à Lezoux¹⁹; nos exemplaires, jugés selon les parois plus épaisses et surtout selon la pâte et le vernis moins soigné, peuvent être assignés aux centres de Rheinzabern et Westerndorf dans une période qui appartient à l'époque des Antonins et dure jusqu'au début du siècle suivant. D. Gabler — pour les pièces d'Aquincum et Al. Milčeva — pour celles de Novae — ont utilisé la même chronologie²⁰.

Les trois exemplaires de type Drag. 33 proviennent aussi, jugeant d'après les mêmes indices, des ateliers de Rheinzabern et Westerndorf. En Pannonie ils sont datés à partir du II^e siècle

⁸ Al. Dimitrova-Milčeva, Bayer Nb, 49, 1984, p. 116.

⁹ Popilian, p. 31.

¹⁰ Kellner, 1961, p. 168; B. Rutkowski, Archeologi, 18, 1967, p. 61.

¹¹ H. I. Kellner, Germania, 42, 1964, p. 80—91; Gabler, 1978, p. 129—133.

¹² Une ample discussion voir à Popilian, p. 34—35; Olga Bruckner, *Rimski Keramika u Jugoslovenskom delu provincija Donje Panonije*, Belgrad, 1981, p. 23—27.

¹³ Nagy, p. 295; Rutkowski, p. 145—151.

¹⁴ Al. Dimitrova, Archeologija, 3, 1961, 4. p. 27; Olga

Bruckner, *op. cit.*, p. 23—27; Gh. Popilian, I. Ciucă, *op. cit.*, p. 64.

¹⁵ Dimitrova-Milčeva, p. 119.

¹⁶ C. Mușățeanu, D. Elefterescu, *Cultură și civilizație la Dunărea de jos*, V, 1989, sous presse.

¹⁷ Rutkowski, p. 151.

¹⁸ Popilian, p. 66.

¹⁹ Oswald-Pryce, p. 183.

²⁰ Gabler, 1976, p. 38; Al. Dimitrova-Milčeva, *op. cit.*, p. 121; nr. 32—42.

usqu'au milieu du siècle suivant, datation vers laquelle nous sommes enclins à placer ceux de Durostorum aussi bien que le bol Drag. 32 exécuté à Rheinzabern²¹.

Au même centre rhénan nous assignions les pièces no. 40 et 41 (Ludowici Tb et Ts) et le *mortarium* Drag. 43. Des exemplaires analogues connus à Aquincum sont datés à la fin du II^e siècle et le premier tiers du III^e siècle²².

En corroborant les dates fournies par les vases décorés avec ceux lisses on peut remarquer que les deux centres de Rheinzabern et Westerndorf sont les fournisseurs les plus importants de Durostorum dans la période du II^e siècle et la première partie du siècle suivant, la production provinciale venant s'y ajouter.

Évaluant toute la série, on peut facilement remarquer que cette catégorie céramique n'est pas très nombreuse à Durostorum. En nous rapportant à Novae, site qui offre beaucoup d'analogies, le total de nos pièces monte à un peu plus d'un quart du nombre de ceux qu'on a trouvés là-bas²³. Évidemment, cette comparaison peut être en une certaine mesure inexacte, tenant compte du fait qu'à Novae on pratique systématiquement des fouilles depuis plus de vingt ans. Le chiffre en soi-même paraît indiquer toutefois qu'à Durostorum, centre situé plus en aval, cette marchandise pénétrait un peu plus difficilement, ce qui peut expliquer le grand nombre d'exemplaires provinciaux trouvés ici.

Chronologiquement les vases en terre sigillée sont signalés à Durostorum de bonne heure. Les premières pièces proviennent de la Gaule méridionale. Étant des marchandises de luxe qui ont une vie plus longue que celles ordinaires, même si en occident elles sont datées à la fin du I^{er} siècle, dans la Mésie Inférieure nous pouvons les placer aussi au début du siècle suivant.

Nous considérons que l'apparition, à cette époque, à Durostorum, de la céramique sigillée doit être mise en connexion avec l'installation de l'armée romaine dans cette région. D'ailleurs, des exemplaires aussi anciens sont connus à Tropaeum Traiani²⁴.

La présence des pièces dûes à Lezoux est commune pour d'autres sites en aval de Durostorum, à Dinogetia et Barboși, tandis qu'à Troesmis on signale un tesson attribué à l'atelier de Saturninus-Sato²⁵.

Les marchandises des ateliers de Rheinzabern et Westerndorf pénètrent non seulement à Novae et Durostorum, le long du II^e siècle mais aussi à Tropaeum Traiani et Barboși²⁶.

Des tessons dûs aux ateliers provinciaux comme ceux identifiés près de Nicopolis ad Istrum et de Siscia-Margum viennent s'y ajouter.

Les sigillés sont arrivés à Durostorum venant de l'Ouest par le Danube. La présence des produits du même potier, tant à Novae qu'à Durostorum semble indiquer le sens de la route parcourue par ces marchandises.

Les informations fournies par le lot des sigillés de Durostorum vont être complétées par les futures recherches effectuées dans les autres centres de la province, spécialement dans celles situées sur le limes danubien, contribuant ainsi à une meilleure connaissance de ce type céramique dans la Mésie Inférieure.

VASES À DECOR

La Gaule méridionale

1. Fragment de la base et la partie inférieure d'un récipient Drag. 37 (pansa-patina, cf. Hilgers, p. 72-73). Inv. 20.433

Pâte très fine, de couleur rose-crème, vernis de très bonne qualité luisant et adhérent, de couleur brun-rougeâtre.

Arbre (Karnitsch, pl. 7, 4, 5), à droite sur l'herbe un cerf? (O 1810) à gauche un lion? (O 1453), une guirlande de fleurs à trois pétales (Karnitsch, pl. 7, 1).

La Graufesenque, le style de Germanus, l'époque Néro-Domitien.

2. Fragment du bord, du corps et de la base d'un vase Drag. 37. Inv. 20.438.

Pâte très fine de couleur brique, vernis luisant et adhérent de couleur vermill.

Oves (Karnitsch, pl. 4, 2, 9), dans les métopes sont représentés un combattant (Hermet, pl. 19, 59), un Cupidon vers la droite (Hermet, pl. 18, 28), un cerf courant à droite (O 1738 ;) Butzbach, p. 27, n° 44) et un sautoir (Hermet, p. 57).

La Graufesenque, le style de Maseus (?), l'époque Domitian-Nerva.

3. Fragment de la partie inférieure d'un récipient Drag. 37. Inv. 20.503.

Pâte très fine de couleur brique, vernis luisant et adhérent de couleur vermill.

Guirlande trifide de fleurs (Karnitsch, pl. 28, 3, 4).

Banassae, le style de Natalis, l'époque Domitien-Trajan.

²¹ Gabler, 1976, p. 40, 43; Oswald-Fryce, p. 180-190, pl. LI, 11; LXIII, 7.

²² Oswald-Fryce, p. 201, 206, 215; Gabler, 1976, p. 44.

²³ Dimitrova-Milčeva, p. 121-131.

²⁴ I. Bogdan Cătănciu, Al. Barnea, *Tropaeum Traiani*, București, 1979, p. 180, NII 2 (12), fig. 145.

²⁵ Gh. Stefan, SCIV, 9, 1958, 1, p. 63; S. Sanie, *Civilizația romană la est de Carpați și romanitatea pe teritoriul Moldovei*, Iași, 1982, p. 103; O. Bounegru, *Münstersche Beiträge zur Antiken Handelsgeschichte*, 7, 1988, 2, p. 77, note 73.

²⁶ I. Bogdan Cătănciu, Al. Barnea, *op. cit.*, p. 180, NII 2 (11), fig. 143, 145; S. Sanie; *op. cit.*, p. 102, n° 1-2.

La Gaule centrale

4. Petit fragment d'un vase Drag. 37. Inv. 26504.

Pâte fine de couleur brique, vernis luisant et adhérent de couleur vermeil.

Décoration groupée en médaillons et métopes, Cupidon situé à gauche (O 1443 ; D 261), feuille étroite (CGP, fig. 30/22).
Lezoux, le style de Paternus, 150—190 ap. J. C.

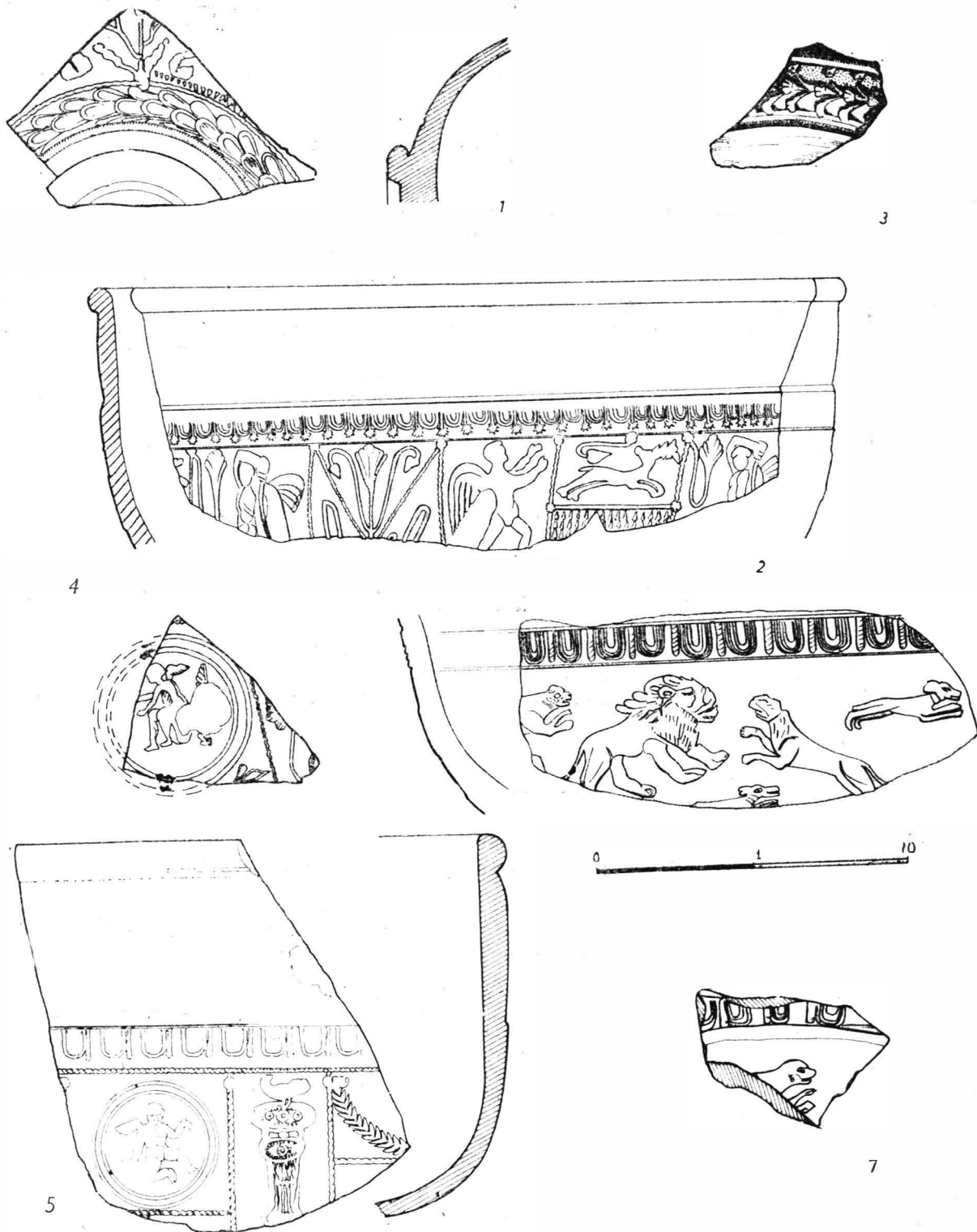


Fig. 1 Les sigillées de Durostorum.

5. Fragment d'un vase Drag. 37, Inv. 20442.

Pâte très fine, de couleur vermeil, vernis de bonne qualité, luisant et adhérent, brun-rougeâtre.

Oves (CGP, fig. 3,5), guirlandes (CGP, pl. 104, 4), une table à trois pieds (D 1068 ; Rogers, Q 7), Cupidon dans un médaillon (O 440).

Lezoux, le style de Paternus, 150 – 190 ap. J. C.

6. Fragment de paroi d'un vase Drag. 37. Inv. 20436.

Pâte très fine de couleur vermeil, vernis luisant et adhérent de couleur brun rougeâtre.

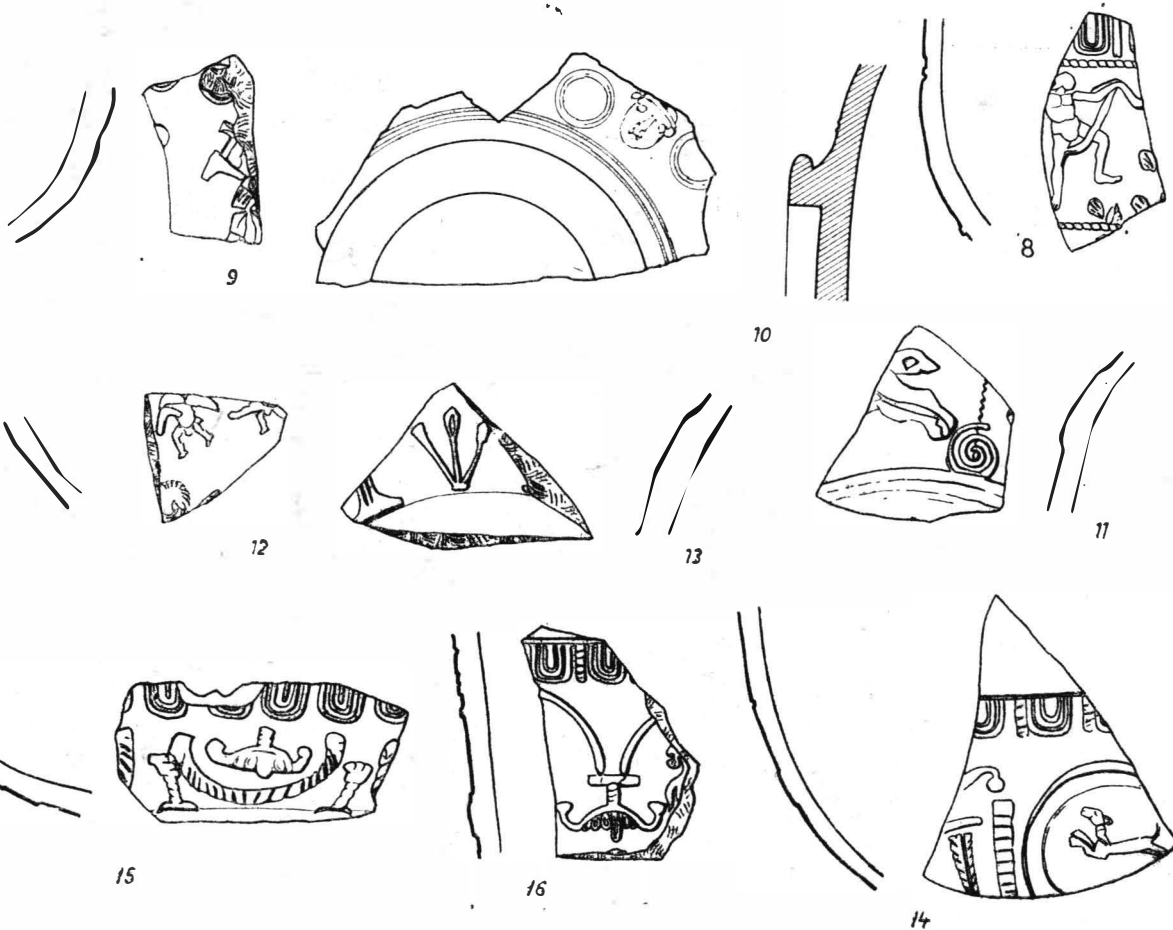
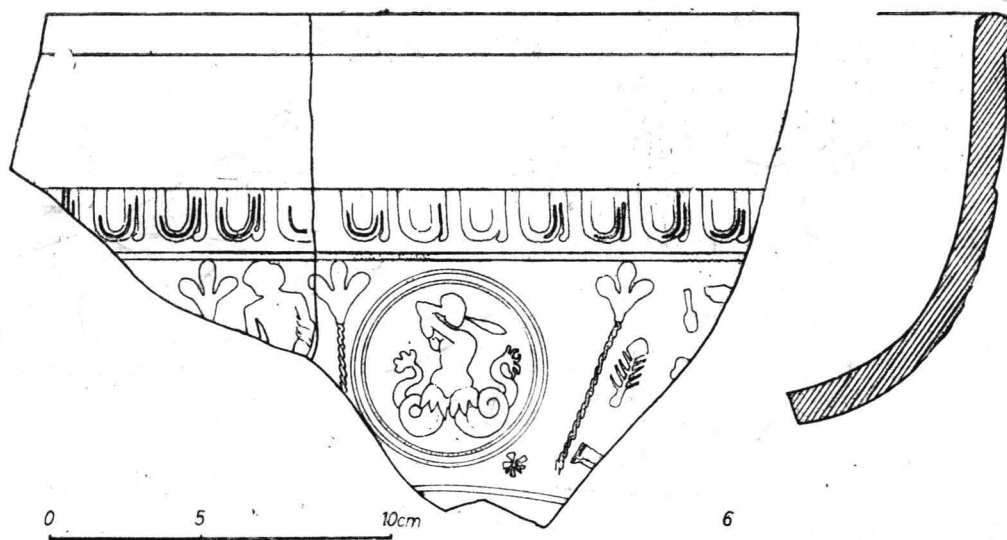


Fig. 2 Les sigillées de Durostorum.

Oves (CGP, fig. 30, 1), le champ est divisé en métopes et médaillons.

Triton (O 19; D 16), Mercure (O 537; D 327), des éléments décoratifs, feuille (CGP, fig. 30, 8) et rosette (CGP, fig. 30.3).
Lezoux, le style de Paternus, 150–190 ap. J. C.

7. Deux fragment de paroi d'un vases Drag. 37. Inv. 20437.

Pâte fine de couleur brique, vernis luisant et adhérent de couleur vermeil.

Oves (Rogers B 145). Décoration en style libre, scène de chasse, lion à droite (O 1372), lionne courant à droite (O 1504), lionne courant vers la gauche (O 1540; CGP, pl. 67, p. 290), chien courant à droite (O 1917; CGP, pl. 68, p. 292).
Lezoux, le style de Paternus II – Cinnamus, l'époque des Antonins.

8. Fragment de la paroi d'un vases Drag. 37. Inv.

Pâte fine de couleur vermeil, vernis luisant et adhérent de couleur brun rougeâtre.

Oves (CGP, fig. 46, 2), danseur (CGP, pl. 156, 1).

Lezoux, le style d'Aventinus, époque des Antonins.

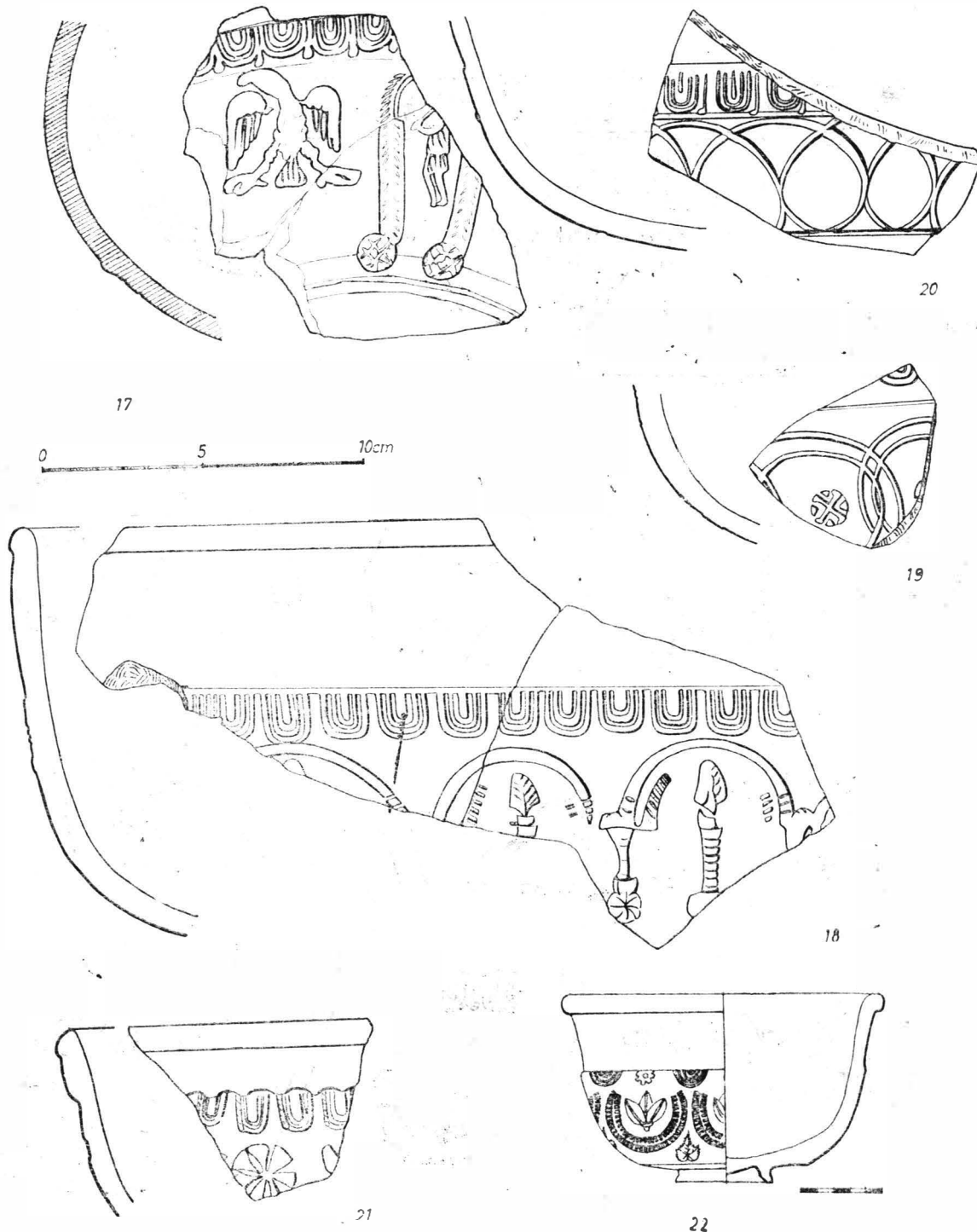


Fig. 3 Les sigillées de Durostorum.

Rheinzabern

9. Petit fragment de la paroi d'un vase Drag. 37. Inv. 20404.

Pâte de bonne qualité brique, vernis luisant et adhérent, vermeil.

Volcan avec le marteau et les tenailles (RiFi M 898), deux petits cercles circoncrits (RiFi O 131).

Le style de Cerialis I, époque d'Antonin le Pieu — Marc Aurèle

10. Fragment de la partie inférieure d'un vase Drag. 37. Inv. 16205.

Pâte de bonne qualité de couleur brique, vernis luisant et adhérent de couleur vermeil.

Un masque superposé par une silhouette humaine (RiFi M 240) encadré par deux cercles (RiFi O 142).

Le style de Comitalis VI, seconde moitié du 11^e siècle.

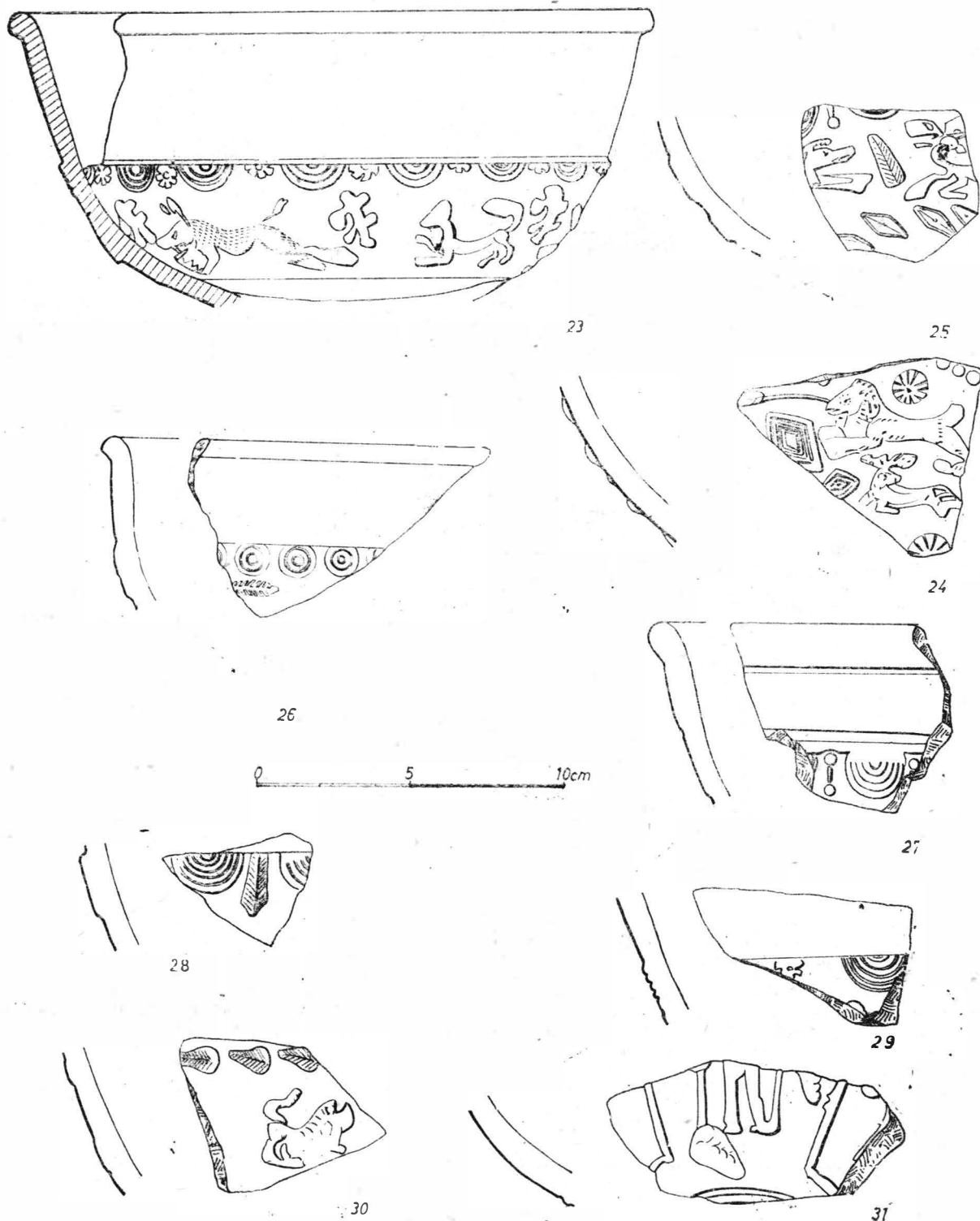


Fig. 4 Les sigillées de Durostorum.

11. Fragment d'un vase Drag. 37. Inv. 20400.

Pâte de bonne qualité de couleur brique, vernis adhérent de couleur vermill.
Ligne en zigzag (RiFi 0 248), spirale (RiFi 0 153), chien courant à gauche (RiFi T 166).
Le style de Janus I, la fin du II^e siècle — le début du III^e siècle.

12. Petit tesson de vase Drag. 37. Inv. 20476.

Pâte de bonne qualité de couleur brique, vernis luisant et adhérent de couleur vermill.
Pygmé à la lance (RiFi M 155), ayant pour ennemi un pigmé armé d'un bouclier (RiFi M 154).
Le style de Cobnertus I; Cercalis II—V; Belsus; Iulius-Julianus; Victor III, la seconde moitié de II^e siècle — la première partie du III^e siècle.

13. Petit fragment de la paroi d'un vase Drag. 37. Inv. 20474.

Pâte fine de couleur brique, vernis luisant et adhérent de couleur vermill.
Fleur de pavot (RiFi P 119), support (RiFi 0 161).
Le style de Iannuarius II, la première partie du III^e siècle ap. J. C

Westerndorf

14. Fragment, d'un vase Drag. 37. Inv. 15882.

Pâte de couleur brique, vernis de mauvaise qualité de couleur rouge jaunâtre.
Oves (Kellner, 1981, E₂), feuille d'acanthé (Kiss, pl. IV, 45; Kellner, 1981 nr. 46), feuille rectangulaire (Kiss, pl. IV, 46; Kellner, 1981, n° 47), en médaillon un chien vers la gauche (Kiss, pl. IV, 37; Kellner, 1981, n° 39).
Le style de Comitalis, le dernier quart du II^e siècle — le début du III^e siècle.

15. Fragment de la paroi d'un vase Drag. 37. Inv. 20430.

Pâte de couleur brique, vernis de mauvaise qualité de couleur rouge jaunâtre.
Oves (Kiss, pl. IV, 1; Kellner, 1981, E₁), feuille d'acanthé (Kiss, pl. IV, 45; Kellner, 1981, no. 46), demicercle (Kiss, pl. IV, 52; Kellner, 1981, n° 60) colonne (Kiss, pl. V, 9).
Le style de Comitalis-Erotus, la fin du II^e siècle — le début du III^e siècle.

16. Fragment de la paroi d'un vase Drag. 37. Inv. 15887.

Pâte de couleur brique, vernis n'adhérant de couleur rouge jaunâtre. Oves (Kellner, 1981, pl. 13/6), astragale (Kiss, pl. IV, 48; Kellner, 1981; no. 50), feuille d'acanthé (Kellner, 1981, n° 46), arcade (Kellner, 1981, no. 62). Identique à une pièce Kellner, 1981, pl. 13,6.
Le style de Comitalis-Erotus, la fin du II^e siècle — le début du III^e siècle.

17. Fragment de la paroi d'un vase Drag. 37. Inv. 20435.

Pâte de couleur brique, vernis peu adhérent et luisant de couleur rouge jaunâtre.
Oves (Kiss, V, 4), aigle représenté de face avec la tête vers la gauche (Kiss, V, 48), joueur à deux flûtes à gauche (Kiss, V, 27), arcade (Kiss, VI, 80).
Le style de Hélenius, le dernier quart du II^e siècle — la première moitié du III^e siècle.

18. Fragment de la paroi d'un vase Drag. 37. Inv. 20439.

Pâte de couleur brique jaunâtre, vernis luisant mais peu adhérent, de couleur vermill.
Ove (Kiss, pl. V, 7), portail (Kiss, VI, 81), feuille (Kiss, pl. VI, 58) se superposant à une ligne ponctuée (Kiss, pl. VI, 87), rosette (Kiss, VI, 68).
Le style d'Hélenius, le dernier quart du II^e siècle — la première moitié du III^e siècle.

19. Fragment de la paroi d'un vase Drag. 37. Inv. 20445.

Pâte de couleur brique jaunâtre, vernis peu adhérent de couleur brun rougeâtre.
Médaillon formé par deux cercles concentriques (Kiss, pl. IV, 56), à l'intérieur une rosette (Kiss, pl. VI, 65; Kellner, 1961, pl. 13,3).
Le style d'Hélenius, le dernier quart du II^e siècle — la première moitié du III^e siècle.

20. Vase fragmentaire Drag. 37. Inv. 20428.

Pâte de couleur brique, vernis adhérent de couleur vermill.
Oves (Kiss, pl. V, 4), des cercles entrecoupés (Kiss, pl. VI, 95; Kellner, 1961, pl. 13,9).
Le style d'Hélenius, le dernier quart du II^e siècle — la première moitié du III^e siècle.

Pfaffenhofen

21. Fragment de la paroi d'un vase Drag. 37. Inv.

Pâte de couleur brique, vernis luisant et adhérent, rouge jaunâtre.
Oves (Kiss, pl. V, 5), rosette (Gabler, 1978, 21). Décor identique à une pièce d'Intercissa, cf. Gabler, 1978 p. 106, n° 28, pl. 10, 15.
Le style d'Hélenius, la première partie du III^e siècle.

Siscia — Margum

22. Vase fragmentaire Drag. 37. Inv. 2790. Découvert en G8.

Pâte sablonneuse avec beaucoup de mica, de couleur brique jaunâtre, vernis mat et peu adhérent de couleur vermill.
Serie alternante d'oves et rosettes (Nagy, fig. 5), en feston double (Nagy, fig. 1), feuilles de vigne (Nagy, fig. 4).

23. Fragment de la paroi d'un vase Drag. 37. Inv. 20443.

Pâte sablonneuse avec beaucoup de mica, de couleur brique jaunâtre, vernis mat et peu luisant de couleur rougejaunâtre.
Succession d'oves et rosettes (Nagy, fig. 19), sanglier à gauche (Rutkowski, fig. 11) panthère?, pigmée?.

24. Fragment de la paroi d'un vase Drag. 37. Inv. 20440.

Pâte et vernis identique au n° 23.
Lion à gauche (Nagy, fig. 9; Rutkowski, fig. 4), cerf à gauche (Rutkowski fig. 14), rosette (Rutkowski, fig. 7), décoration rhombique (Nagy, fig. 8).

25. Fragment de la paroi d'un vase Drag. 37. Inv. 20410.

Pâte et vernis identique au précédent.
Oves (Nagy, fig. 9), cerf à gauche (Rutkowski, fig. 14), sanglier à gauche feuille (Rutkowski, fig. 9), décoration rhombique (Nagy, fig. 8).

26. Vase fragmentaire Drag. 37. Inv. 20422.

Pâte identique aux précédents, vernis mat et peu adhérent de couleur brun rougeâtre.
Oves ayant la forme de trois cercles concentriques (Nagy, fig. 23), feuille (Rutkowski, fig. 14).

27. Petit fragment d'une paroi de vase Drag. 37. Inv. 20477.

Pâte et vernis identiques aux pièces n°. 22–25.

Oves (Nagy, fig. 18).

28. Petit fragment de la paroi d'un vase Drag. 37. Inv. 20447.

Pâte et vernis identiques à la pièce précédente.

Oves et feuilles (Rutkowski, fig. 14).

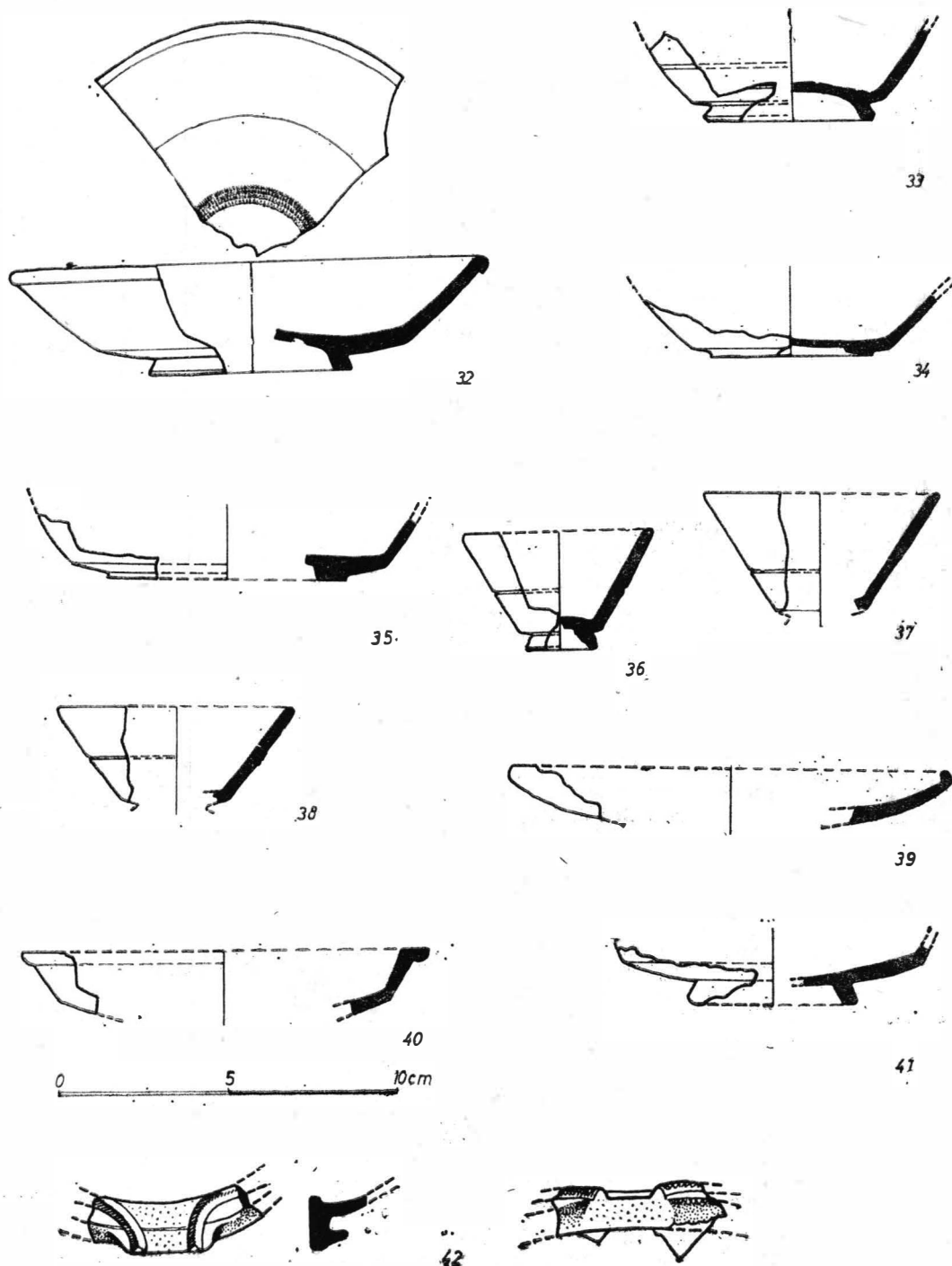


Fig. 5. Les sigillées de Durostorum.

29. Petit fragment de la paroi d'un vase Drag. 37. Inv. 20413.

Pâte et vernis identiques aux précédentes.

Série d'oves et rosettes (Nagy, fig. 19).

30. Fragment de la paroi d'un vase Drag. 37. Inv. 20424.

Pâte et vernis identiques aux précédentes.

Taureau à droite (Rutkowski, fig. 9), série de feuilles (Rutkowski, fig. 5).

Imitations locales de sigillés

31. Fragment de la paroi d'un vase Drag. 37. Inv. 20409.

Pâte consistante et onogène, la cuisson moins bonne lui donne un aspect poreux, la couleur est brique jaunâtre. Le vernis est mat et peu adhérent de couleur rouge foncé.

Sarments de vigne semblables à Popilian, n°. 289.

Sigillés sans décor

32. Vase fragmentaire (catinus) Drag. 18/31. Inv. 20377.

Pâte fine de couleur brune foncée, vernis de couleur vermeil.

A l'intérieur décor circulaire réalisé à l'aide de la rouette dentée.

Rheinzabern, époque des Antonins.

33. Vase fragmentaire Drag. 18/31. Inv. 20356.

Pâte fine de couleur brique, vernis brun rougeâtre.

Rheinzabern, époque des Antonins.

34. Fragment de la base et de la paroi d'un vase Drag. 31 (catinus). Inv. 20376.

Pâte de couleur brique clair, vernis médiocre, peu adhérent, de couleur vermeil.

Westerndorf, la fin du II^e siècle — le milieu du III^e siècle.

35. Fragment de la base et de la paroi d'un vase Drag. 31. Inv. 20373.

Pâte de couleur brique clair, vernis brun rougeâtre.

Westerndorf, la fin du II^e siècle — le milieu du III^e siècle.

36. Vase fragmentaire Drag. 33 (crotabulum ; paropsis). Inv. 20357.

Pâte de bonne qualité de couleur vermeil, vernis brillant et adhérent, de couleur brun rougeâtre.

Rheinzabern, le milieu du II^e siècle — le milieu du III^e siècle.

37. Vase Drag. 37, la base manque. Inv. 20366.

Pâte de couleur brique, vernis peu adhérent vermeil.

Westerndorf, la fin du II^e siècle — le milieu du III^e siècle.

38. Fragment d'un vase Drag. 33. Inv. 20372.

Pâte de couleur brique, vernis peu adhérent, de couleur vermeil.

Westerndorf, la fin du II^e siècle — le milieu du III^e siècle.

39. Vase fragmentaire Drag. 32 (poculum). Inv. 20355.

Pâte de couleur brique, vernis brillant et adhérent de couleur rouge jaunâtre.

Rheinzabern, le milieu du II^e siècle — la première moitié du III^e siècle.

40. Vase fragmentaire Ludowici Tb. Inv. 20376.

Pâte de bonne qualité de couleur brique foncée, vernis de couleur vermeil.

Rheinzabern, les dernier deux tiers du II^e siècle — le début du III^e siècle.

41. Vase fragmentaire Ludowici Ts. Inv. 20374.

Pâte de bonne qualité de couleur rouge violâtre, vernis de couleur vermeil.

Rheinzabern, la seconde moitié du II^e siècle.

42. Fragment de *mortarium* Drag. 43. Inv. 20368.

Pâte de bonne qualité de couleur brique, vernis de couleur vermeil.

Rheinzabern, la fin du II^e siècle — le premier tiers du III^e siècle.

ABRÉVIATIONS

CGP	= J. Stanfield, G. Simpson, <i>Central Gaulish Pottery</i> , Londra, 1958.
D	= J. Déchelette, <i>Les vases céramiques ornés de la Gaule</i> , Paris, 1904.
Drag	= H. Dragendorff, <i>Bonner Jahrbücher</i> , 96—97, 1895, 18.
Dimitrova-Milčeva..	= Al. Dimitrova-Milčeva, <i>Izvestija Sofia</i> , 37, 1987, p. 10.108.
Gabler, 1976	= D. Gabler, <i>Acta Arch</i> , 28, 1976, 1—2, p. 3.
Gabler, 1978	= D. Gabler, <i>Acta Arch</i> , 30, 1978, 1—2, p. 129.
Hermet	= F. Hermet, <i>La Graufesenque</i> , Paris, 1934.
Hilgers	= W. Hilgers, <i>Lateinische Gefässnamen</i> , Düsseldorf, 1989.
Karnitsch	= P. Karnitsch, <i>Sigillata von Juvavum</i> , Salzburg, 1971.
Kellner, 1981	= H. I. Kellner, <i>Bayer Vbl.</i> , 26, 1981, p. 168.
Kellner, 1981	= H. I. Kellner, <i>Bayer Vbl.</i> , 40, 1981, p. 121.
Kiss	= K. Kiss, <i>ArchErt</i> , 7—9, 1946—1948, p. 216—274.
Müller, Butzbach	= S. Müller, <i>Das Lagerdorf des Kastelles Butzbach. Die Reliefverzierte Terra Sigillata</i> , Limesforschungen, 5, Berlin, 1968.
Nagy	= I. Nagy, <i>BudapReg</i> , 14, 1945, p. 295.
O	= F. Oswald, <i>Index of Figures Types on Terra Sigillata</i> , Liverpool, 1936—1937.
Oswald-Pryce	= F. Oswald, T. D. Pryce, <i>An Introduction to the study of Terra Sigillata</i> , Londra, 1920.
Popilian	= Th. Popilian, <i>Ceramica romană din Oltenia</i> , Craiova, 1977.
RIF1	= H. Ricken, Ch. Ficher, <i>Die Bildeschüsseln der römischen Töpfer von Rheinzabern</i> , Frankfurt am Main, 1963.
Rogers	= G. P. Rogers, <i>Poterie sigillées de la Gaule Centrale, I, Les motifs non figurés</i> , XVIII suppl. à Gallia.
Rutkowski	= B. Rutkowski, <i>Archeologia</i> , 19, 1968, p. 145.