

L'ÂGE DU DÉPÔT DE BRONZES DE SUSENI

Nous n'ajouterons que peu de mots à la description très détaillée du dépôt de Suseni, donnée par M. Filimon. Il s'agit de situer ce dépôt dans son milieu typologique et chronologique et lui assigner une date, plus ou moins précise, *avant* laquelle les divers objets qui le composent ont été produits.

En effet, ainsi que la plupart des dépôts de l'âge du bronze ayant appartenu à des négociants bronziers, le nôtre aussi contient des objets de provenance et d'époque diverses.

L'on peut avoir dans la fig. 1 un coup d'oeil d'ensemble de toute la variété des formes représentées à *Suseni*. Cependant ni les lances (ci-dessus, p. 344), ni les faucilles (ci-dessus, p. 348 sq.) ne sauraient offrir des points de repère suffisamment précis. Constatées aussi pendant la III-e période de l'âge du bronze carpatho-danubien¹⁾, rien n'empêche que ces formes aient été en usage encore très tard au cours de la IV-e période. Par contre, Reinecke est d'avis que le type de faucille à très faible courbure (Filimon, p. 348), est «récent» (*l. c.*, p. 324 et 329). Toutefois il n'est point, ni à *Suseni*, ni ailleurs²⁾ la seule forme caractéristique de l'âge du bronze tardif³⁾. La même remarque est à faire à propos des haches à douille (ci-dessus, p. 346) à tranchant arrondi et élargi en forme de croissant. C'est toujours Reinecke⁴⁾ qui a attribué ce type⁵⁾ à l'évolution récente de l'âge du bronze en Europe Centrale. Or ce «nouveau» type se retrouve couramment à côté de l'ancien (III-e période) pendant

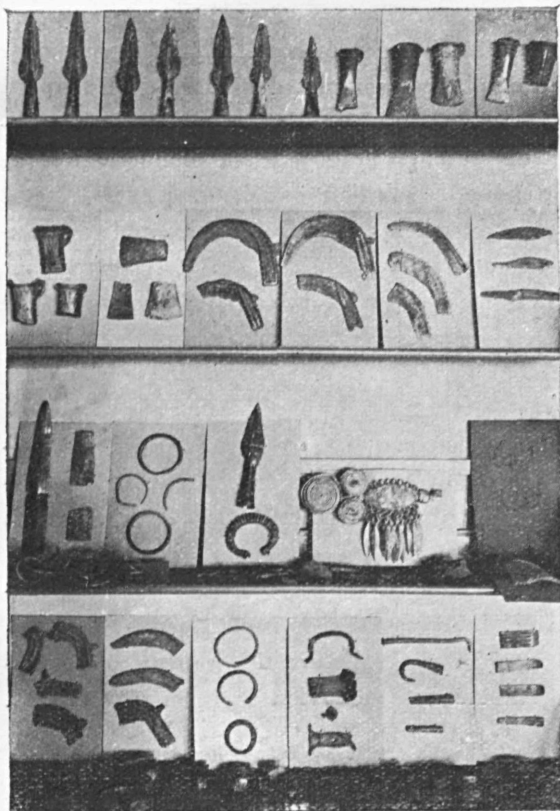


Fig. 1. Vue d'ensemble du dépôt de bronzes de Suseni.

toute la IV-e période de l'âge du bronze carpathique.

Quant aux épées de *Suseni* (ci-dessus, p. 354 sq.), nous n'en possédons que des fragments

¹⁾ Cf. notre fig. 1 et Filimon, p. 344 et 348 sq. avec Reinecke, dans *Archaeologiai Értesítő*, XIX, 1899, p. 243.

²⁾ P. e. à *Špálnaca*: Hampel, *Bronzkor*, II, pl. CXLVII.

³⁾ Cf. Pârvan, *Getica*, p. 409 et suiv.

⁴⁾ *Arch. Ért.*, l. c., p. 326 et 329.

⁵⁾ Cf. Pârvan, *o. c.*, p. 404.

qui par leur forme rentrent très bien dans l'ensemble des formes de la IV-e période de l'âge du bronze carpatho-danubien.

C'est donc, comme d'habitude, aux *parures*, que nous devons appeler pour des renseignements plus caractéristiques et plus précis au sujet de la date de notre dépôt.

Commençons par la grande fibule «à bouclier» et à pendentifs (fig. 3; cf. ci-dessus, p. 355).

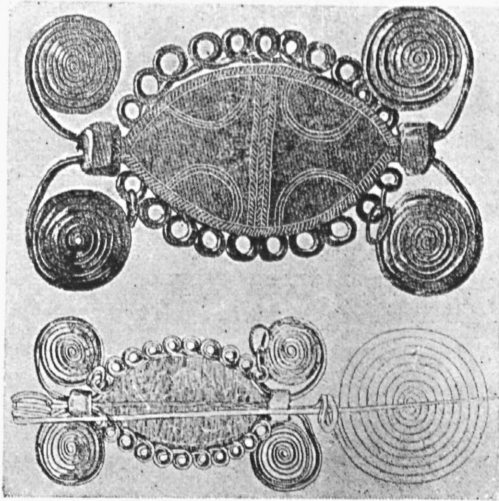


Fig. 2. Fibule en bronze, de type carpathique, d'après Lehóczy, dans l'*Arch. Ertesitő*, V 1885, p. 187.

Cette fibule unit la manière très ancienne carpathique (parures et orfèvrerie de la II-e période) de la décoration à spirales en *fil* de métal, de profil rond ou angulaire, à la nouvelle technique, «hallstattienne», des *plaques* en métal ornées par des lignes incisées ou pointillées. M. Louis de Márton, dans son étude sur les fibules trouvées en Hongrie¹⁾, essaye de donner une classification complète des grandes espèces à nombreuses spirales, avec ou sans «bouclier» et «pendantifs». Il ressort, sans difficulté, que nous nous trouvons, avec le type «à bouclier», (fig. 2 et 3) documenté chez Márton seulement par un exemplaire incomplet du Musée de Budapest, en face d'une synthèse, dont notre exemplaire récent de Suseni éclaircit, d'une manière presque inattendue, l'évolution complète. En effet notre fibule «à bouclier» est un très bel exemple de transition entre le type Márton «F. 13» (appartenant peut-être à la 2-e sous-période Reinecke, de la IV-e période du bronze carpatho-danubien)²⁾: v. chez nous, fig. 2, et le type Márton «H. 20», encore plus caractéristique pour le Hallstatt italicisé³⁾: v. chez nous, fig. 4. Or, le type *Suseni* — *Medvedze* n'était rare du tout. D'après les pendentifs et autres fragments⁴⁾ identiques que nous retrouvons parmi les menus objets des dépôts de bronzes de *Spálnaca*⁵⁾ et de *Lázárpatak*⁶⁾, l'on peut penser que le «Hallstatt pré-scythique» de la Dacie, c'est-à-dire la dernière période du bronze carpatho-danubien, a largement répandu par ses négociants bronziers ce type de fibules dans toute la région «gétique» des Carpathes.

Ces éléments comparatifs nous ramènent, même d'après la chronologie plutôt archaïsante de Reinecke (dont la deuxième sous-période du bronze IV descend à peine jusqu'au début du premier millénaire av. J.-Chr.)⁷⁾, au premier siècle du premier millénaire, c'est-à-dire, pour ne pas exagérer, avec Reinecke, l'ancienneté du villanovien dacique, vers 900 av. J.-Chr.

Or, cette datation doit être considérée comme le *terminus* le plus avancé, *ante quem* le dépôt de Suseni devrait être daté. En effet aucune des formes italiques plus récentes de *Fizeșul Gherlii* n'y apparaît⁸⁾. Et, par contre, des points de contact très intime, entre *Suseni* et *Guște-*

¹⁾ *AE.*, XXXI, 1911, p. 341 et suiv.

chelette, *Manuel*, II 1, p. 421.

²⁾ Nous reviendrons ci-dessous sur la date plus précise des sous-périodes de Reinecke.

⁵⁾ Pârvan, *Getica*, p. 315, fig. 204.

⁶⁾ *Ibid.*, p. 376, fig. 259.

³⁾ Cf. Pârvan, *Getica*, p. 378, 435 sqq., fig. 307 sq., et pl. XII.

⁷⁾ Cf. Reinecke, dans *Arch. Ért.*, XIX, 1899, p. 316 et suiv.

⁴⁾ Dont la forme, se retrouve dans le N aussi: Dé-

⁸⁾ Reinecke, *l. c.*, et Pârvan, *Getica*, p. 319.

*rița*¹⁾ d'un côté, entre *Suseni* et *Șpălnaca*²⁾, de l'autre, peuvent être établis à chaque pas, en ce qui concerne surtout les motifs décoratifs des feuilles en bronze ayant servi comme appliques sur des objets de cuir (en premier lieu, ceintures), décorées de lignes gravées ou pointillées.

Examinons p. e. les dessins reproduits ci-dessus p. 357: le motif de la *double hache* (no. 89), d'habitude utilisé pour les pendants, comme à *Potság*, dans le *Turda-Arieș*³⁾, ou à *Tisza-Szentimre*⁴⁾, ou ailleurs⁵⁾, devient à *Gusterița* (*Erzsébetfalva* - *Hammersdorf*): v. fig. 5, — ainsi qu'à *Suseni*, un simple ornement linéaire, décorant les plaques en bronze des larges ceintures en cuir. Également caractéristique est le

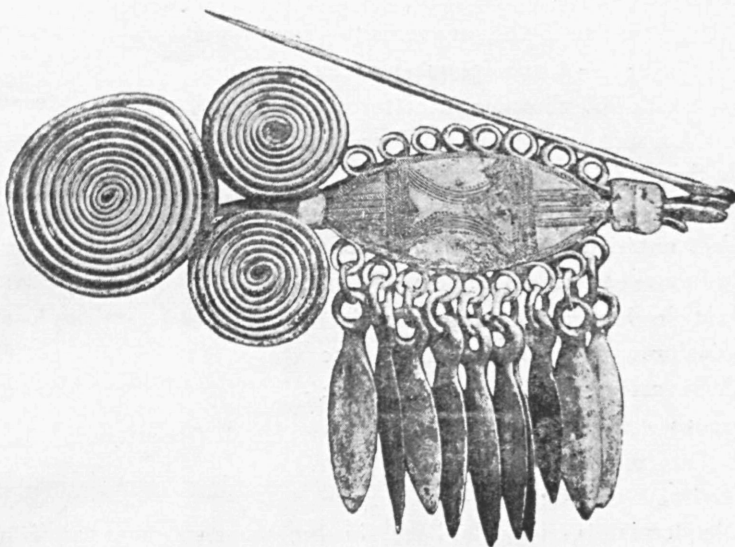


Fig. 3. Fibule en bronze, de type carpathique, de la IV-e pér. de l'âge du bronze, trouvée à *Suseni* (Musée de Târgul Mureșului).

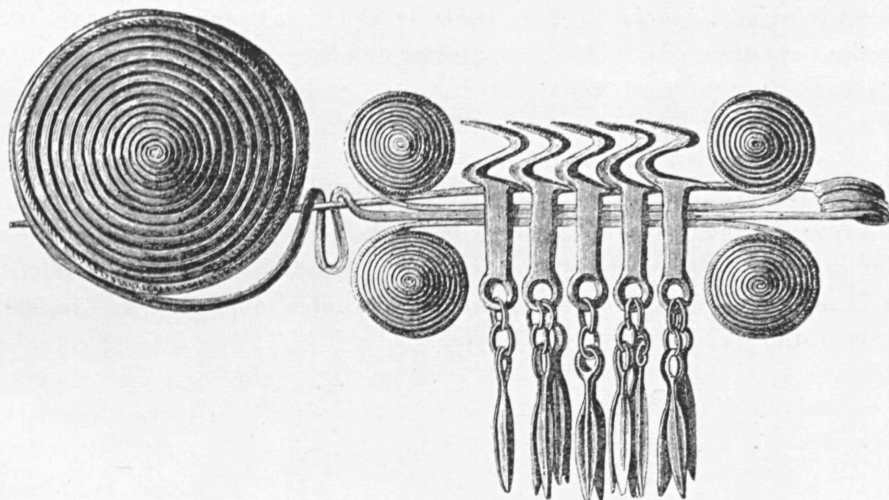


Fig. 4. Fibule en bronze de Medvedze dans le comté d'Arva (Tchécoslovaquie), d'après Hampel, *Bronzkor* I, pl. XL.

motif des *festons* pour les ceintures de *Suseni* et de *Gusterița*, tandis que les zigzags sont communs à *Șpălnaca*⁶⁾ aussi.

Un autre élément précieux de comparaison chronologique nous est offert par les appli-

¹⁾ D'après Reinecke, appartenant à la I-ère sous-période du br. IV.

²⁾ Pârvan, *Getica*, p. 313 et suiv., complétant l'exposé de Reinecke.

³⁾ Hampel, *Bronzkor*, II, CLXV.

⁴⁾ *Ibid.*, CLXXII.

⁵⁾ Localité inconnue de la Hongrie: *ibid.*, I, LIV (Musée de Budapest).

⁶⁾ Hampel, *Bronzkor*, II, CL.

ques rayées, dont quelques exemplaires, ci-dessus, p. 352, no. 51 suiv., sont identiques avec les fragments similaires trouvés à *Kemecse* dans le Szabolcs¹⁾. Or le dépôt de *Kemecse*, comme la fibule de la fig. 2, appartient — sur ce point nous sommes complètement d'accord avec Reinecke²⁾ — à une époque plus récente de la IV-e période du bronze carpathique. De nouveau l'an 900 s'impose, à cette occasion aussi, comme date approximative de ce dépôt.

Un mot encore sur les *bracelets* de *Suseni* (ci-dessus, p. 351 et suiv.). Aucune des formes de notre dépôt n'est antérieure à la IV-e période du bronze carpatho-danubien. Cependant le bracelet no. 44, massif, à crénelures très fortes, indique une phase assez tardive du bel-âge du bronze carpathique. La décoration de l'arc massif des bracelets et des fibules, à *grandes côtes*, très connue

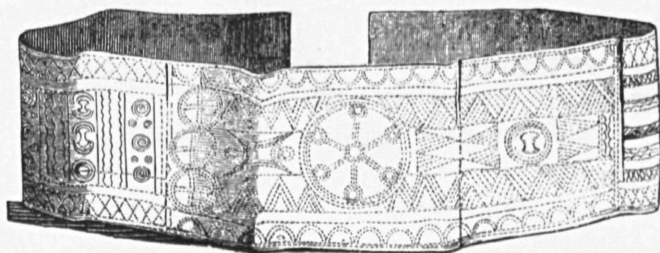


Fig. 5. Ceinture en bronze de *Gusterița* (*Erzsébetfalva* près de *Sibiiu*), d'après Rómer Fl. dans *AE.* IV. 1870, p. 81.

à la dernière période de l'âge du bronze, chez nous ainsi que dans les régions alpines, s'est conservée jusqu'à l'âge du fer, en Suisse et en Italie³⁾, comme en *Dacie*⁴⁾. La forme de *Suseni* se range parmi les plus anciennes. C'est toujours à *Șpălnaca*⁵⁾, ou à *Bezded*⁶⁾ qu'il faut chercher des analogies pour ce genre de parures. Mais son évolution, depuis les premières formes, encore du bronze authentique, passant par les variétés de *Hajdú-Szoboszló*, qui annoncent le premier âge du fer de la *Dacie*, et aboutissant aux formes tardives de l'âge «scythique» des Carpathes, p. e. à *Aiud*⁷⁾, ou même de l'âge «celtique» de ces régions, en plein La Tène, p. e. à *Muncaci*⁸⁾, est, comme on le voit, bien longue et tenace.

La forme du bracelet de *Suseni* n'a toutefois rien de commun avec les variétés récentes de ce type. Elle appartient encore au bronze pur, à la période des fibules semblables de *Möri-gen*⁹⁾ et ne justifie d'aucune manière une datation plus tardive de notre dépôt.

Pour conclure, nous croyons devoir dater le dépôt de *Suseni* à la même époque que celui de *Șpălnaca* et de *Gusterița*, c'est-à-dire vers le début du I-er millénaire. Certaines formes, comme les fibules «à bouclier», nous suggèrent une date plus rapprochée de l'an 900 que de l'an 1000 av. J.-Chr.

V. P.

¹⁾ *Ibid.*, III, pl. CCXXX.

²⁾ *Arch. Ért.*, XIX, 1899, p. 324.

³⁾ Cf. Déchelette, *Manuel*, II 1, p. 330.

⁴⁾ Pârvan, *Getica*, p. 447 sq.

⁵⁾ Hampel, *Bronzkor*, II, CXLIX, 2.

⁶⁾ *Ibid.*, CLVI, 20.

⁷⁾ Pârvan, *Getica*, p. 447; cf. fig. 316, 317 et 246.

⁸⁾ *Ibid.*, fig. 346.

⁹⁾ V. ci-dessus, note 3.