

Stela ȚAU, Mircea NICU, Paul CIOBOTARU\*, Daniela ALECSĂ\*\*

**NOI DOVEZI ALE CULTURII SÂNTANA DE MUREȘ ÎN SUDUL MOLDOVEI. NECROPOLA DIN TECUCI - PUNCTUL „GRĂDINA LUI TIRON”**

**NEW EVIDENCE OF THE SÂNTANA DE MUREȘ CULTURE IN SOUTHERN MOLDOVA. THE NECROPOLIS OF TECUCI – THE POINT ”GRĂDINA LUI TIRON”**

*- Abstract -*

In Tecuci, in 1970, a necropolis was discovered, following some excavations for the foundation of the blocks that were built on Gheorghe Petrascu street, in the point called “Grădina lui Tiron”, where ten graves were unearthed. In addition to these, in 1977 and 1999, two more graves were discovered during the construction of some civil works.

The necropolis, of the Sântana de Mures-Cerneachov type, presents a simple stratigraphy, the level of residence from the IV century BC, being the only old level. The orientation of the skeletons was around N-S axis, and the deviation can be attributed to the time of day when the burial was made.

The funerary inventory from the Tecuci necropolis, “Grădina lui Tiron” point, totals a number of 99 objects, which can be grouped into the following categories: clothing accessories: decorative objects: household objects; glass containers and clay containers.

The necropolis of Tecuci, the point, “Grădina lui Tiron”, joins the others discovered so far. through the inventory and the burial rite, The 13 tombs are part of a larger necropolis that is under the current houses of the city of Tecuci and which no longer can be researched. Through the six fibulae, the only dating elements, we can consider that it belonged to a community that lived in the 4th century BC.

---

\*Muzeul de Istorie „Teodor Cincu”, Tecuci (paulciobotaru2008@yahoo.com).

\*\* Muzeul de Istorie „Teodor Cincu”, Tecuci (danialecsa@yahoo.com).

*Keywords:* Necropolis; Sântana Culture of Mures-Cerneachoy; inhumation; Tecuci; clay containers.

\*\*\*

O mare densitate, adevărate aglomerări ale urmelor de locuire de la începutul epocii migrațiilor, atribuite Culturii Sântana de Mureș se constată pe tot teritoriul geografic al Moldovei.

Purtătorilor acestei culturi le este recunoscută obișnuința de a locui în așezări mult mai apropiate, înșiruite în salbe de-a lungul unor principale căi de comunicație sau înmănunchiate în preajma unor adevărate porți ale traficului acestor vremi.

În Tecuci, în anii 1970-1971, au fost descoperite două necropole, în urma unor săpături pentru turnarea fundației blocurilor ce s-au construit pe strada Gheorghe Petrașcu și la sud de Tecuci, în urma construirii Fabricii de Ambalaje Metalice, actualmente AMEP PACK SA<sup>1</sup>.

În studiul de față ne vom opri numai la cercetările efectuate de către colectivul Muzeului de Istorie „Teodor Cincu” Tecuci, în anul 1970, în punctul denumit „Grădina lui Tiron” de unde au fost scoase la iveală zece morminte de înhumăție.

Din observațiile făcute s-a constatat că, necropola de tip Sântana de Mureș prezintă o stratigrafie simplă, nivelul de locuire din sec. al IV-lea p. Chr., fiind singurul nivel vechi, urmând imediat un sol argilos, umed, în care de altfel, scheletele din morminte au rămas prost conservate. Nu s-a observat nicio suprapunere de morminte.

Orientarea scheletelor era în jurul axei N-S, iar devierea poate fi atribuită momentului din zi când a fost făcută înmormântarea.

Forma gropilor nu a putut fi determinată datorită situației descoperirii - fiind șantier de construcție, mormintele apărând întâmplător.

Inventarul celor zece morminte, toate de înhumăție, este alcătuit din treizeci și opt de vase, trei fibule, două coliere din mărgelile și un pahar de sticlă. Tot acest inventar aparține numai celor nouă morminte; al zece - lea

---

<sup>1</sup> P. Ciobotaru, *Necropola de la Tecuci, Fabrica de Ambalaje Metalice*, în „Danubius”, XXXI, Supliment, 2013, pp. 273-300.

mormânt nu are inventar și a aparținut unui copil, al cărui schelet era distrus, păstrându-se numai craniul.

Pe lângă acestea, mai avem 5 fragmente de vase, care se pare că au fost descoperite în pământul săpat, fiind considerate ca *passim*.

În inventarul muzeului se mai păstrează un număr de 12 vase ceramice, trei fibule, un colier, o cataramă, un ac, un cuțit fragmentar și o tăbliță de bronz, care provin din același punct (Grădina lui Tiron). Piesele metalice, colierul și cele patru vase au fost descoperite în anul 1977, într-un mormânt. Nu cunoaștem condițiile descoperirii acestuia, nu există nicio informație scrisă despre aceasta, în schimb avem, în arhivă, un plan al acestui mormânt. Primii doi autori ai acestui articol au dat acestui mormânt numărul 11, numerotându-l în continuarea celor descoperite în 1970.

Celelalte opt vase ceramice au fost descoperite în anul 1999, însă despre condițiile acestei descoperiri nu avem nicio informație și niciun plan al acestui mormânt. Aceeași autori au dat acestui mormânt numărul 12, numerotându-l în continuarea celor descoperite în 1970 și 1977.

#### Descrierea mormintelor

Mormântul 1 - înhumație (dezvelit întâmplător, informații de la descoperitori); adâncimea 1,20 m; orientarea NNE-SSV; groapă nedeterminată; scheletul, aparținând unui adult, zăcea în poziție întinsă pe spate, cu mâinile pe lângă corp și picioarele apropiate. Inventarul cuprinde 10 vase, depuse în jurul capului și la picioare.

1. *Castronel* - inv. 2716/4352, H = 6,50 cm (Pl. 1/2), lucrat la roată, din pastă fină, cenușie-deschisă; buza subțiată și evazată, corpul bitronconic, ușor carenat, fund inelar; 2. *Castronel* - inv. 2715/4354, H = 6,00 cm (Pl. 1/1), lucrat la roată din pastă fină, cenușie; buza ușor subțiată și mult evazată, corpul bitronconic, carenat, fund inelar; gâtul marcat printr-o nervură foarte slabă; 3. *Castron* - inv. 2723/4962, H = 6,00 cm (Pl. 1/3), lucrat la roată, din pastă fină cenușie; buza evazată, cu șanțuire slabă interioară, corpul bitronconic, rotunjit, fund drept, tălpuit; nervură pronunțată pe umăr și un șirag de alveole orizontale pe diametrul maxim; sub ele, o bandă cu impresiuni slabe, paralele, verticale, ușor șerpuite; 4. *Oală* - inv. 2704/4956, H = 9,90 cm (Pl. 1/4), lucrată la roată din pastă zgrunțuroasă, cu pietriș; buza îngroșată, muchiată, corpul cu umăr înălțat și pereți masivi, fund larg și drept,

prag pe umăr; 5. *Oală* - inv. 2717/4360, H = 7,60 cm (Pl. 1/5), lucrată la roată, din pastă fină cenușiu-deschisă, buza ușor subțiată, muchiată și evazată, corpul globular, fund inelar; 6. *Amforetă* - inv. 2711/4361, H = 14,00 cm (Pl. 1/6), cu două torți, lucrată la roată, din pastă fină cenușie, gura largă, cu buza subțire, rotunjită, gât scund, corp globular, fund inelar, pe gât o nervură slabă; torțile din bandă lată cu șanțuire slabă mediană; 7. *Oală* - inv. 2714/4957, H = 7,30 cm (Pl. 1/7), lucrată la roată din pastă zgrunțuroasă, cenușiu-negricioasă, buza subțire, fațetată, corp globular, cu pereții subțiri, fund drept, pe umăr un prag; 8. *Cană* - inv. 2752/4955, H = 12,60 cm (Pl. 1/8), lucrată la roată din pastă fină cenușie, cu buza dreaptă, subțiată, gât înalt, cilindric, corp globular turtit, fund inelar; o toartă groasă, cu secțiune ovală; pe umăr, o nervură slabă; 9. *Oală* - inv. 2720/4362, H = 9,70 cm (Pl. 1/9), lucrată la roată din pastă zgrunțuroasă, cenușie; buza fațetată, evazată, gât scund, corpul globular, cu pereții subțiri, fund drept; pe umăr, o nervură îngustă, slabă; 10. *Castron* - inv. 2703/4963, H = 9,40 cm (Pl. 1/10), lucrat la roată din pastă fină cenușiu-deschisă, buza îngroșată, rotunjită, evazată, cu șanțuire interioară, corp bitronconic carenat, fund inelar; pe umăr o nervură lată, pronunțată și angobă cenușiu-închis pe tot corpul la interior și la exterior.

*Mormântul 2* - înhumație (dezvelit întâmplător; informații de la descoperitori); adâncimea 1,20 m; orientarea NS; groapă nedeterminată, mormântul pare să fi fost deranjat în întregime din vechime nemaipăstrându-se din scheletul unui adult decât craniul, parțial, un femur și o tibie. Inventarul se compune din 6 vase.

1. *Oală fragmentară* - inv. 2706/4968, H = 7,20 cm (Pl. 2/1), lucrată la roată, din pastă zgrunțuroasă cenușiu-cărmazie; buza ușor îngroșată, rotunjită și evazată, corp globular; 2. *Castron* - inv. 2722/4355, H = 5,20 cm (Pl. 2/2), lucrat la roată, din pastă fină, cenușie; buza ușor îngroșată și ușor evazată, corp bitronconic carenat, fund inelar, pe umăr o nervură slabă; 3. *Pahar* - inv. 2724/4961, H = 8,70 cm (Pl. 2/3), lucrat la roată, din pastă fină, cenușie, gura largă, cu buza rotunjită, corpul tronconic, cu pereții subțiri și aproape drepți, fund masiv, inelar; prag pronunțat sub buză; 4. *Oală* - inv. 2705/7723, H = 11,50 cm (Pl. 2/4), lucrată la roată din pastă fină, cenușie, gura largă, cu buza îngroșată, dreaptă, corp globular cu pereții subțiri, fund

drept, ușor tălpuit; sub buză o nervură largă; 5. *Cană* - inv. 2719/4964, H = 18,30 cm (Pl. 2/5), lucrată la roată, din pastă fină roșie, gura trilobată, cu buza ușor îngroșată, gât scund, corp bitronconic rotunjit, ușor înălțat, fund scund, inelar; toartă groasă, cu secțiune ovală, gât marcat de o nervură pronunțată, deasupra diametrului maxim trei caneluri subțiri orizontale; 6. *Castron fragmentar* - inv. 2747/4358, H = 5,30 cm (Pl. 2/6), lucrat din pastă fină de culoare cenușie, buza ușor îngroșată și evazată, corp bitronconic rotunjit, angobă de culoare cenușiu-închis.

*Mormântul 3* - înhumație (dezvelit sistematic); adâncimea 1,20 m; orientare NNE-SSV; groapă nedeterminată; scheletul aparținând unui adult, zăcea în poziție întinsă pe spate, cu mâna dreaptă, pe lângă corp, iar stânga îndoită din cot și adusă pe bazin, picioarele întinse și ușor depărtate. Inventarul cuprinde opt mărgelile, două vase miniaturale și trei oale.

1. *Colier* - inv. 2796/8623 (Pl. 3/1), aflat în jurul capului; format din zece mărgelile: una îngemănată (formată din trei bucăți), albă, irizată, transparentă, patru din sticlă albastră (din care una spartă), poliedrice, trei din sticlă, verzi, tubular-hexagonale, una din sticlă verde (inv. 2788/8621, H = 1,60 cm), ce imită urcioare cu o toartă, partea inferioară lipsește și una din sticlă albastru-închis (inv. 2789/8622, H = 2,10 cm), ce imită urcioare cu o toartă; 2. *Oală* - inv. 2712/7726, H = 18,40 cm (Pl. 3/4), lucrată la roată, din pastă zgrunțuroasă cenușie; gura îngustă, cu buza subțire, tăiată oblic la exterior și evazată, corp globular înalt, cu pereții subțiri, fund drept, îngust; pe umăr bandă din cinci striuri; 3. *Oală* - inv. 2707/4958, H = 14,20 cm (Pl. 3/5), lucrată la roată, din pastă zgrunțuroasă cenușie, buza rotunjită, ușor evazată și cu un cioc asimetric (probabil de la ardere); corp globular, fund drept, îngust; pe umăr bandă orizontală din trei striuri; 4. *Oală fragmentară* - inv. 2787/4374, H = 5,20 cm (Pl. 3/6), lucrată la roată, pastă grosieră de culoare cenușiu-închis, corp globular, fund drept.

*Mormântul 4* - înhumație (dezvelit sistematic); adâncimea 1,10 m; orientarea și forma gropii, nedefinite; mormânt deranjat total din vechime; din schelet s-au păstrat, împrăștiate, doar oasele lungi ale picioarelor. Inventarul rămas este alcătuit dintr-un singur vas.

1. *Oală fragmentară* - inv. 2721/8626, H = 5,80 cm (Pl. 4/1c), lucrată la roată din pastă zgrunțuroasă, cenușie, corpul globular, cu pereții subțiri,

fundul drept, masiv și îngust.

Mormântul 5 - înhumație (dezvelit întâmplător; informații de la descoperitori); adâncimea 1,20 m; orientarea NE-SV; groapa nedeterminată, probabil deranjată din vechime în jumătatea superioară, deoarece, din scheletul ce aparținuse unui adult, se mai păstrau în poziția lor anatomică doar picioarele. Inventarul cuprinde două vase.

1. *Oală* - inv. 2710/4363, H = 14,50 cm (Pl. 4/2b), lucrată la roată din pastă zgrunțuroasă, cenușiu-negricioasă; gura îngustă ușor îngroșată, fațetată și puțin evazată, corp globular înalt, fund drept, îngust, cu picior scund, profilat; 2. *Cană* - inv. 2708/4959, H = 24,30 cm (Pl. 4/3b), lucrată la roată din pastă fină, cenușie; gura trilobată și buza îngroșată, rotunjită, gât scurt, corp bitronconic, fund inelar; toartă din bandă lată cu șanțuire mediană; tot corpul este acoperit cu caneluri largi, slab profilate.

Mormântul 6 - înhumație (dezvelit întâmplător, informații de la descoperitori); adâncimea 1,20 m; orientare NE-SV; groapă nedeterminată; scheletul, aparținând unui adult, zăcea în poziție întinsă pe spate cu mâinile pe lângă corp și picioarele apropiate. Inventarul cuprinde 2 vase.

1. *Supieră* - inv. 2713/4359, H = 18,00 cm (Pl. 4/5a), lucrată la roată, din pastă fină cenușiu deschisă, gura largă cu buza dreaptă, gât scurt, corp bitronconic rotunjit, cu umăr înălțat, fund îngust, slab inelar; două incizii largi, orizontale, apropiate ce marchează gâtul; 2. *Castron* - inv. 2677/8627, H = 9,40 cm (Pl. 4/4a), lucrat la roată, din pastă fină cenușie, buza slab fațetată, corpul bitronconic cu pereții îngroșându-se treptat, fund drept, masiv; pe umăr, o nervură slabă.

Mormântul 7 - înhumație (dezvelit sistematic); adâncimea 1,00 m; orientarea NNE-SSV; groapă nedeterminată: mormânt deranjat din vechime în jumătatea lui superioară; din scheletul, ce aparținuse unui adult, s-au păstrat în zona nederanjată doar picioarele, care zăceau întinse și ușor depărtate. Inventarul rămas este alcătuit din 5 vase.

1. *Vas fragmentar* - inv. 2780/4949, H = 2,10 cm (Pl. 5/1), lucrat la roată, din pastă fină, cenușiu - negricioasă, baza dreaptă, corp globular; 2. *Oală fragmentară* - fără inv., H = 2,60 cm (Pl. 5/2), lucrată la roată, pastă grosieră de culoare cenușiu-închis, buza rotunjită, îngroșată și evazată, pe gât un inel subțire în relief, corp globular; 3. *Castron fragmentar* - fără inv., H =

5,20 cm (Pl. 5/3), lucrat la roată, din pastă fină, cenușiu-deschisă, buza îngroșată, fațetată, mult evazată, corpul bitronconic, carenat, sub buză, o nervură proeminentă; 4. *Cană* – inv. 2709/7713, H = 20,50 cm (Pl. 5/4), lucrată la roată, din pastă fină cenușiu deschisă; gura largă, cu buza dreaptă, sub buză o bandă lată în relief, gât înalt, cilindric, corp bitronconic, carenat, cu pereți subțiri, fundul inelar; toartă din bandă lată, dreptunghiulară, gâtul delimitat printr-o nervură în relief; 5. *Castronel* – inv. 2718/7732, H = 6,00 cm (Pl. 5/5), lucrat la roată, din pastă fină, cenușiu-închisă; buza ușor îngroșată, rotunjită, corp bitronconic carenat cu pereți subțiri, fund drept, cu picior scund.

*Mormântul 8* - înhumație (dezvelit întâmplător; informații de la descoperitori); adâncimea 1,20 m; orientare nedeterminată ca și groapa de altfel; mormânt se pare, deranjat total din vechime. Inventarul recuperat este alcătuit din șase vase, o fibulă și un pahar de sticlă.

6. *Fibulă* - inv. 2790/6356, H = 5,20 cm (Pl. 6/1), din argint, cu semidisc, picior romboidal, corp masiv, puternic arcuit, cu secțiune semicirculară, piciorul din foaie subțire; teaca lipsește; semidiscul prezintă un decor incizat, sub formă de puncte, care delimitează semidiscul, în total optsprezece puncte și un ajur marginal, rotunjit și neregulat, resort din șase spire, acul fragmentar; 2. *Pahar* - inv. 2742/4965, H = 7,50 cm (Pl. 6/2); masiv, din sticlă; gura largă, cu buza verticală, ușor subțiată, fațetată, corpul tronconic rotunjit cu pereți groși, fundul drept, mult îngroșat; sub buză două caneluri pronunțate, iar pe corp șirag de opt ove rotunjite, verticale, dispuse pe mijlocul corpului și un alt șirag din șapte alveole asemănătoare dar rotunde și mai mici, dispuse sub primele, aproape de fund; 3. *Cană* - inv. 2731/4366, H = 30,70 cm (Pl. 6/3), lucrată la roată, din pastă fină, cenușie; gura îngustă, cu buza rotunjită, ușor evazată, gâtul îngust mult înălțat, corp bitronconic rotunjit, fund inelar masiv; toartă din bandă lată cu șanțuire mediană, baza gâtului marcată printr-o nervură pronunțată; 4. *Oală* - inv. 2725/7731, H = 9,10 cm (Pl. 6/4), lucrată cu mâna, din pastă grosieră netezită, cărămiziu-gălbuie cu pereții groși, fund tălpuit, mult îngroșat, cu picior scund, profilat; 5. *Strachină* - inv. 2741/7730, H = 5,70 cm (Pl. 6/5); lucrată la roată, din pastă zgrunțuroasă cu pietriș, culoare cenușiu-închisă; buza îngroșată, rotunjită, corp tronconic, cu pereții dreți și groși, gura largă;

sub buză prag slab, profilat; 6. *Oală miniaturală* - inv. 2726/7720, H = 8,50 cm (Pl. 6/6), lucrat cu mâna, din pastă prost frământată gălbuie; buza subțiată și rotunjită, corp globular, neregulat, cu pereții îngroșându-se treptat, fund drept, masiv, larg, ușor tălpuit; 7. *Castron* - inv. 2739/4351, H = 7,60 cm (Pl. 6/7), lucrată la roată, din pastă fină cenușie; buza mult evazată, rotunjită, corp bitronconic, carenat, cu pereții subțiri, fund inelar; 8. *Oală fragmentară* – fără inv., H = 6,50 cm (Pl. 6/8), lucrată la roată, pastă grosieră de culoare cenușiu-închis, buza subțiată și evazată, gât scurt, corp globular.

*Mormântul 9* - înhumație (dezvelit sistematic); adâncimea de 1,05 m; orientarea NNE-SSV; groapă nedeterminată; scheletul, aparținând unui adult, zăcea în poziție întinsă pe spate, cu mâinile pe lângă corp și picioarele apropiate. Inventarul este alcătuit din trei vase, două fibule și 15 măргеle.

1. *Fibulă* - inv. 2793/8624, H = 4,70 cm (Pl. 7/1), din bronz, cu resort lung (a câte șapte spire latura), corp masiv, puternic arcuit, carenat median, cu arcuire strânsă (aproape unghi drept), picior îngust, muchiat median, întors și înfășurat de două ori: pe corp, deasupra înfășurării decor incizat sub formă de „X” cuprins între două linii orizontale, iar pe picior, imediat sub înfășurare, două incizii orizontale alăturate; 2. *Fibulă* - inv. 2791/8623, H = 5,70 cm (Pl. 7/2), din bronz, cu resortul și arcul lipsă, corp din bandă lată, arcuit larg, carenat median, picior lung, îngustat treptat, înfășurat o dată și jumătate; aflată pe coastele din dreapta; 3. *Colier* - inv. 2795/4960 (Pl. 7/3), în jurul gâtului, format din 15 măргеle, șapte din cornalină alb-lăptoasă, portocalie și maronie, poliedrice de mărimi diferite; una tubulară din sticlă verzuie, șapte din pastă calcaroasă, albicioase; 4. *Castron* - inv. 2734/4353, H = 8,50 cm (Pl. 7/4), lucrată la roată, din pastă fină, cenușie; buza îngroșată, rotunjită, evazată, corp tronconic rotunjit cu pereții groși, fund cu picior înalt, inelar, pe umăr două caneluri late; 5. *Castron* - inv. 2735/7716, H = 8,80 cm (Pl. 7/5), lucrat la roată, din pastă fină, cenușie; buza subțire, rotunjită, evazată, corp bitronconic carenat, cu pereții subțiri, fund cu picior scund, inelar; două inele în relief, paralele, orizontale, imediat deasupra carenei; 6. *Oală fragmentară* – inv. 2784/4356 și 2785/4951 (Pl. 7/6), lucrată cu mâna din pastă grosieră, culoare cămăzuiu-gălbuie, baza dreaptă și tălpuită.

*Mormântul 10* - înhumație (dezvelit sistematic); adâncimea 1,20 m; groapa, ca și orientarea, nedeterminate, deoarece mormântul fusese probabil



deranjat total din vechime, la dezvelire păstrându-se mai bine doar capul (care pare să fie al unui copil, infans I); nu s-a găsit nici un obiect sau vas din inventarul lui.

#### Passim

Din pământul rezultat în urma săpării fundației blocurilor care urmau a se construi au fost recuperate câteva vase fragmentare, care vor fi descrise mai jos.

1. *Oală fragmentară* – inv. 2783/4358, H = 4,80 cm (Pl. 10/1), lucrată cu mâna, pastă grosieră de culoare cărămiziu-gălbuie, baza dreaptă și tălpuită, corp globular; 2. *Castron fragmentar* – inv. 2782/4370, L = 14,20 cm (Pl. 10/2), lucrat la roată, pastă fină de culoare cenușie, buza îngroșată, rotunjită și evazată, corp carenat, sub buză o nervură în relief; 3. *Castron fragmentar* – inv. 2781/4368, L = 8,10 cm (Pl. 10/3), lucrat la roată, pastă fină de culoare cenușie; 4. *Castron fragmentar* – inv. 2737/4367, L = 15,60 cm (Pl. 10/4), lucrat la roată, pastă fină de culoare cenușie, corp carenat; 5. *Castron fragmentar* – inv. 2738/4371, H = 8,40 cm (Pl. 10/5), lucrat la roată, pastă fină de culoare cenușie, corp carenat.

#### Tecuci 1977

*Mormântul 11* – înhumatie; nu avem informații privind adâncimea la care a fost descoperit; orientarea este N-S; groapa este nedeterminată; scheletul, aparținând unui adult, era așezat în poziție întinsă, pe spate, cu mâinile întinse pe lângă corp și cu palmele aduse pe bazin, picioarele întinse și ușor depărtate. Inventarul este alcătuit din trei fibule, un colier din 8 mărgel, o cataramă, un ac, o tăbliță de bronz (pandantiv?), un cuțit fragmentar și patru vase.

1. *Fibulă* – inv. 11.165, H = 4,30 cm (Pl. 8/1), realizată din bronz, corp din bandă lată, arcuit; piciorul se îngustează spre bază, întors pe dedesubt și înfășurat de două ori; resort bilateral din opt spire, coarda trasă pe dedesubt; acul este întreg; sub înfășurare și pe corp câte o nervură orizontală în relief; 2. *Fibulă fragmentară* – inv. 11.163, H = 4,50 cm (Pl. 8/2), realizată din bronz, corp puternic arcuit, carenă mediană; piciorul întors pe dedesubt și înfășurat (rupt); deasupra înfășurării, pe corp, este marcat un X încadrat, sus și jos, de câte o linie orizontală; resort bilateral format din opt spire, coarda trasă pe dedesubt; 3. *Fibulă fragmentară* – inv. 11.164, H = 4,20 cm (Pl. 8/3),

realizată din bronz, corp puternic arcuit, semicircular în secțiune; piciorul din bandă, întors și înfășurat de două ori; resort bilateral format din șase spire; 4. *Colier* – inv. 11.169, (Pl. 8/4), alcătuit din opt mărgelile de chihlimbar, poliedrice, fațetate; 5. *Cataramă* – inv. 11.166, L = 4,80 cm (Pl. 8/5), realizată din bronz, veriga este îngroșată, ovală; placa de prindere este aproximativ pătrată, are patru orificii, se mai păstrează doar un singur nit, lipsește spinul; 6. *Ac* – inv. 11. 162, L = 2,90 cm (Pl. 8/6), din sârmă de bronz, rotund în secțiune, corpul este torsat; un capăt este ascuțit, iar celălalt întors ca un bastonaș; 7. *Tăbliță bronz* – inv. 11.168, L = 4,20 cm (Pl. 8/7), formă semilunară, un colț este rupt, are o perforație pe marginea exterioară; 8. *Cuțit fragmentar* – inv. 11.167, L = 8,30 cm (Pl. 8/8), realizat din fier, muchia este îngroșată, lipsește jumătatea dinspre vârf, mâner fragmentar; 9. *Oală* – inv. 2740/7751, H = 11,80 cm (Pl. 8/9), lucrată la roată, pastă grosieră de culoare cenușiu-închis; urme de ardere secundară; buza îngroșată, fațetată și evazată; corp globular, pe umăr trei inele, paralele, în relief; baza dreaptă, tălpuită; 10. *Oală* – inv. 2729/7753, H = 12,80 cm (Pl. 8/10), lucrată cu mâna, pastă grosieră de culoare cărămiziu-cenușie; ardere secundară; buza rotunjită, îngroșată și evazată; corp globular alungit; baza dreaptă, ușor tălpuită; 11. *Castron* – inv. 2727/7747, H = 6,10 cm (Pl. 8/11), lucrat la roată, pastă fină de culoare cenușie; buza îngroșată, rotunjită și evazată; corp carenat, baza dreaptă, profilată; 12. *Castron* – inv. 2728/7752, H = 8,70 cm (Pl. 8/12), lucrat la roată, pastă fină de culoare cenușiu-închis; ardere secundară; buza rotunjită și evazată; pe umăr două nervuri, paralele, în relief; corp carenat, picior inelar.

### Tecuci 1999

*Mormântul 12* – Despre acest mormânt nu avem nicio informație și nu a fost desenat niciun plan. Inventarul lui era format din opt vase ceramice.

1. *Castron* – inv. 2809, H = 7,20 cm (Pl. 9/1), lucrat la roată, pastă fină de culoare cărămiziu-gălbuie; buza îngroșată, rotunjită și evazată; corp carenat, picior inelar, tălpuit; 2. *Castron* – inv. 2743, H = 4,00 cm (Pl. 9/2), lucrat la roată, pastă fină de culoare cenușie, acoperit la interior și exterior cu angobă de culoare neagră; buza rotunjită și ușor evazată; corp carenat, fund inelar; 3. *Cană* – inv. 6412/4195, H = 9,40 cm (Pl. 9/3), lucrată la roată, pastă fină de culoare cărămiziu-cenușie; gura trilobată, buza rotunjită, o toartă

(lipsă), pe gât un inel în relief; corp bitronconic carenat, pe umăr patru caneluri, picior inelar; 4. *Castron* – inv. 2811, H = 7,40 cm (Pl. 9/4), lucrată la roată, pastă fină de culoare cenușiu-deschis; buza rotunjită și evazată; corp bitronconic, ușor carenat, fund inelar; 5. *Castron miniatural* – inv. 2808, H = 4,60 cm (Pl. 9/5), lucrat la roată, pastă fină de culoare cărămizie, acoperit cu angobă cenușie; pereți subțiri, buza rotunjită și evazată; corp bitronconic, rotunjit; pe umăr are un prag de trecere; pe diametrul maxim prezintă o fațetă; baza dreaptă, ușor alveolată; 6. *Supieră* – inv. 2812, H = 19,50 cm (Pl. 9/6), lucrată la roată, pastă fină de culoare cenușie; buza lată, dreaptă, cu un mic prag spre marginea exterioară; pe umăr are trei inele, paralele, în relief; corp globular înălțat, fund inelar, tălpuit; 7. *Oală* – inv. 2813/4364, H = 15,70 cm (Pl. 9/7), lucrată la roată, pastă grosieră cu pietricele în compoziție, culoare cenușie; buza îngroșată, dreaptă; pe umăr are două caneluri; corp globular, înălțat, baza dreaptă; 8. *Castron* – inv. 2810, H = 6,30 cm (Pl. 9/8), lucrat la roată, pastă fină de culoare cenușie; buza subțire, rotunjită și evazată; corp carenat, picior inelar.

### Tipologia inventarului

Așa cum am mai amintit, inventarul a fost descoperit numai în unsprezece morminte de înhumație din cele douăsprezece, din anii 1970, 1977 și 1999. Pentru că numărul mormintelor este mic, considerăm că necropola are material bogat în ceea ce privește ceramica, numărul obiectelor fiind limitat.

Inventarul funerar din necropola de la Tecuci, punctul „Grădina lui Tiron”, totalizează un număr de 99 obiecte, care pot fi grupate în următoarele categorii: a) accesorii vestimentare; b) obiecte de podobă; c) obiecte de uz casnic; d) recipiente de sticlă; e) recipiente de lut.

#### A) Accesorii vestimentare

Din această categorie fac parte fibulele și cataramele.

##### 1) Fibule

În necropola de la Tecuci, punctul „Grădina lui Tiron” s-au descoperit un număr de 6 fibule, din care o fibulă de argint în M 8, două fibule de bronz în M 9 și trei fibule de bronz în M 11. Starea de conservare a pieselor este

satisfăcătoare și pot fi incluse în tipul cu semidisc și tipul cu piciorul întors și înfășurat.

Tip 1. Fibule cu semidisc și placă romboidală la picior. S-a descoperit un singur exemplar, în M 8 (Planșa 6/1), are picior romboidal, corp masiv, puternic arcuit, cu secțiune semicirculară, piciorul din foaie subțire; teaca lipsește; semidiscul prezintă un decor incizat, sub formă de puncte, care delimitează semidiscul, în total optsprezece puncte și un ajur marginal, rotunjit și neregulat, resort din șase spire, acul fragmentar. Acest tip de fibulă este documentat în arealul culurii Sântana de Mureș-Cerneachov la Spanțov<sup>2</sup>, Izvorul<sup>3</sup>, Mogoșani<sup>4</sup>, Barcea<sup>5</sup>, Lețcani<sup>6</sup>, Valea Seacă<sup>7</sup>, Lunca<sup>8</sup>, Mihălășeni<sup>9</sup>, fiind datată în a doua jumătate a secolului IV p. Chr.<sup>10</sup>

Tip 2. Fibule cu piciorul întors pe dedesubt și înfășurat. Toate exemplarele din acest tip sunt realizate din bronz și cuprind două variante:

2a. Fibule cu corpul îngust, de lungime mijlocie, cu arcuire asimetrică în jumătatea superioară, resortul simplu și tija trecută printr-o perforație a corpului fibulei, piciorul întors și subțiat, înfășurat o dată sau de două ori. Pe corp au marcat un X, cuprins între două linii orizontale, deasupra înfășurării. Au fost descoperite patru exemplare, din care două în M 11 (Planșa 8/2-3) și două în M 9 (Planșa 7/1-2). Acest tip de fibulă este frecvent întâlnit în secolul

<sup>2</sup> B. Mitrea, C. Preda, *Necropole din secolul al IV-lea e. n. în Muntenia*, Editura Academiei Republicii Socialiste România, București, 1966, fig. 87, 3.

<sup>3</sup> Ibidem, fig. 210, 1.

<sup>4</sup> Gh. Diaconu, *Mogoșani. Necropola din secolul IV e.n.*, Editura Muzeului Județean Dâmbovița, Târgoviște, 1970, fig. 12, 13, 14.

<sup>5</sup> S. Țau, M. Nicu, *Accesorii vestimentare, fibule din necropola de la Barcea. Cultura Sântana de Mureș-Cerneachov. Secolul al IV-lea d. Chr.*, în „Acta Musei Tutovensis”, V, 2010, p. 103.

<sup>6</sup> C. Bloșiu, *Necropola din secolul al IV-lea e.n. de la Lețcani (Jud. Iași)*, în „Arheologia Moldovei”, VIII, 1975, fig. 30, 5.

<sup>7</sup> V. Palade, *Așezarea și necropola de la Bârlad - Valea Seacă (sfârșitul secolului al III-lea - a doua jumătate a secolului al V-lea)*, Editura Arc 2000, București, 2004, fig. 138, 2.

<sup>8</sup> I. T. Dragomir, *Necropola birituală Sântana de Mureș-Cerneachov*, în „Danubius”, XIX, 2001, fig. 14, 4, 5.

<sup>9</sup> O. L. Șovan, *Necropola de tip Sântana de Mureș-Cernjachov de la Mihălășeni (Jud. Botoșani)*, Editura Cetatea de Scaun, Târgoviște, 2005, pl. 163 B, 1, 2.

<sup>10</sup> A. Константинович Амброз, *Фибулы юга Европейской части СССР II в. до н.э.-IV в. н.э.*, Наука, Москва, 1966, p. 82.

IV p. Chr. în arealul culturii Sântana de Mureș-Cerneachov și este documentată la Olteni, Independența, Căscioarele, Izvoru<sup>11</sup>, Măicănești, Mogoșani<sup>12</sup>, Târgșor<sup>13</sup> etc. În ceea ce privește datarea, cei mai mulți arheologi se pronunță pentru a doua jumătate a secolului al IV-lea<sup>14</sup>, chiar spre sfârșitul lui<sup>15</sup>.

2b. Fibule cu corpul din bandă lată, corpul puternic arcuit, resort lung, piciorul întors și înfășurat de două ori. A fost descoperită o fibulă, în M 11 (Planșa 8/1). Acest tip circulă în toată aria Culturii Sântana de Mureș pe parcursul sec. al IV-lea d. Hr. și în special în a doua jumătate a sec. al IV-lea d. Hr.

## 2. Catarama

A fost descoperită o singură cataramă, de bronz, în M 11 (Planșa 8/5). Aceasta face parte din tipul cu veriga ovală și cu placă de prindere (garnitură) dreptunghiulară. Garniturile acestor catarama au fost fixate de centură cu patru nituri cu floarea semisferică. Cataramele acestei subvariante sunt cunoscute în aria culturii Sântana de Mureș și le întâlnim în necropolele de la Sântana de Mureș<sup>16</sup>, Târgșor<sup>17</sup>, Spanțov, Independența, Al. Odobescu<sup>18</sup>, Kosanovo<sup>19</sup>, Mogoșani<sup>20</sup>, Fântânele - Rât<sup>21</sup>, Valea Seacă<sup>22</sup>, Mihălășeni<sup>23</sup>, Barcea<sup>24</sup> și Budești<sup>25</sup>.

<sup>11</sup> B. Mitrea, C. Preda, *op. cit.*, fig. 10/1, 2 ; 47, 1 ; 54/1 ; 158/7; 107/4; 188/3, 6; 196/1.

<sup>12</sup> Gh. Diaconu, *Über die Fibel mit umgeschlagenem Fuss in Dazien*, în „Dacia”, N.S., XV, 1971, pl. IX/10.

<sup>13</sup> Gh. Diaconu, *Târgșor. Necropola din sec. II-IV e. n.*, Editura Academiei Republicii Populare Române, București, 1965, pl. LXXII/2; LXXXIV/2, 3; LXXXVIII/5; LXXXIX/2; XCVII/4, 5; CXI/6; CXIII/1 ; GXVI/13; GXXXV/1, 2, 4.

<sup>14</sup> Ibidem, p. 94; , A. Константинович Амброз, *op. cit.*, p. 64.

<sup>15</sup> M. Párducz, *Archäologische Beiträge zur Geschichte der Hunnenzeit in Ungarn*, în „Acta archaeologica Academiae Scientiarum Hungaricae”, 11, 1 - 4, 1959, pp. 374-375, pl. XVIII/1-4.

<sup>16</sup> I. Kovács, *A marosszentannai népvándorlaskari temető*, în „Dolgozatok. Travaux de la section numismatique et archéologique du Musée National de Transylvanie”, III, Cluj, 1912, fig. 5, 1a.

<sup>17</sup> Gh. Diaconu, *op. cit.*, pl. XCIV, 8; pl. CIX, 9; pl. CXXIX, 7.

<sup>18</sup> B. Mitrea, C. Preda, *op. cit.*, fig. 94 1; fig. 150, 1; fig. 225, 3; fig. 238, 6.

<sup>19</sup> N. M. Kravcenko, *Kosanovskij mogil'nik*, în „Materialy i issledovanija po archeologii SSSR”, p. 139, (1967), pl. X, 4.

<sup>20</sup> Gh. Diaconu, *Mogoșani. Necropola din secolul IV e. n.*, fig. 13, 1.

<sup>21</sup> Gh. Marinescu, C. Gaiu, *Die Nekropole bei Fântânele „Rât”*, *Gem. Matei, jud. Bistrița - Năsăud aus dem 4. Jahrhundert u. Z.*, în „Dacia” N. S. , XXXIII, 1989, Abb. 6A1.

## B. Obiecte de podoabă

Din această categorie fac parte măregele.

### I. Măregele

În necropolă au fost descoperite 33 măregele, în M 3 (10 măregele, Planșa 3/1), M 9 (15 măregele, Planșa 7/3) și M 11 (8 măregele, Planșa 8/4), din cornalină, sticlă și chihlimbar.

#### 1. Măregele de sticlă.

Au fost descoperite 11 exemplare din sticlă de culoare verzuie, verde și albastră:

Tip. I.1.1. Măregele sferoidale, aplatizate, îngemănate. A fost descoperit un singur exemplar, din sticlă de culoare verzuie, în M 3.

Tip I.1.2. Măregele tubulare (cilindrice). A fost descoperit un singur exemplar, din sticlă de culoare verde, în M 9.

Tip I.1.3. Măregele tubular-hexagonale. Au fost descoperite 3 exemplare, din sticlă de culoare verde, în M 3.

Tip I.1.4. Măregele poliedrice. Au fost descoperite 4 exemplare, din sticlă de culoare albastră, în M 3.

Tip I.1.5. Măregele din sticlă ce imită urcioare cu o toartă. Au fost descoperite două exemplare, în M 3 (Planșa 3/2-3), din sticlă de culoare verde și albastru-închis.

#### 2. Măregele din carneol (cornalină).

Au fost descoperite 7 exemplare în M 9. Sunt polifațetate și au culoarea albă, portocalie și maronie. Originare din Egipt sau Persia, ele au fost folosite și de către dacii liberi din Moldova<sup>26</sup>, utilizarea lor generalizându-se în secolul IV.

---

<sup>22</sup> V. Palade, *op. cit.*, fig. 86, 1; fig. 112, 1; fig. 166, 4.

<sup>23</sup> O. L. Șovan, *op. cit.*, pl. 304, 22.

<sup>24</sup> S. Țau, M. Nicu, *Accesorii vestimentare. Catarame din necropola de tip Sântana de Mureș-Cerneahov de la Barcea, secolul al IV-lea d. Chr.*, în „Acta Musei Tutovensis”, VII, 2012, pp. 118-119.

<sup>25</sup> V. Vornic, *Așezarea și necropola de tip Sântana de Mureș - Cărneahov de la Budești*, Editura Pontos, Chișinău, 2006, fig. 120, 6.

<sup>26</sup> Gh. Bichir, *Cultura carpică*, Editura Academiei Republicii Socialiste România, București, 1973, p. 124.

### 3. Mărgele din coral.

Au fost descoperite 7 exemplare cilindrice, de culoare albă, în M 9. Provenite din Golful Persic, mărgelile din coral au fost utilizate și de către dacii liberi de la est de Carpați<sup>27</sup>.

### 4. Mărgele de chihlimbar.

Au fost descoperite 8 exemplare, polifațetate, în M 11. Mărgelile din chihlimbar sunt destul de rare în aria culturii Sântana de Mureș-Cerneachov și provin din zona Mării Baltice<sup>28</sup>.

Toate aceste mărgele, sunt frecvent întâlnite în mormintele de înhumatie a culturii Sântana de Mureș din România.

## C. Obiecte de uz casnic

Din această categorie fac parte cuțitele. În necropola de la Tecuci, punctul „Grădina lui Tiron” a fost descoperit un singur exemplar, de fier, în M 11 (Planșa 8/8). Acesta face parte din tipul de cuțit de mici dimensiuni, cu lama dreaptă și mâner fără urme de nituri, marcat prin îngustarea în linie oblică a cefei. Tipul acesta este întâlnit frecvent în întreaga arie a culturii Sântana de Mureș-Cerneachov<sup>29</sup>. Prin forma lor, amintesc de cuțitele din lumea goșilor scandinavi<sup>30</sup> și la triburile germanice ale culturii Przeworsk<sup>31</sup>.

## D. Obiecte diverse

În necropola de la Tecuci, punctul „Grădina lui Tiron” au mai fost descoperite o piesă de bronz (aplică), de formă semilunară, un colț este rupt, cu o perforație pe marginea exterioară (Planșa 8/7) și un ac din sârmă de bronz, rotund în secțiune, cu corpul torsat; un capăt ascuțit, iar celălalt întors ca un bastonaș (Planșa 8/6).

---

<sup>27</sup> Ibidem, p. 124.

<sup>28</sup> O. L. Șovan, *op. cit.*, p. 159.

<sup>29</sup> Gh. Diaconu, *Târgșor*, p. 259, pl. 109; Gh. Diaconu, *Așezarea și necropola de la Gherăseni-Buzău*, în „SCIVA”, 28, 3, 1977, p. 113, fig. 10/1; C. Bloșiu, *op. cit.*, fig. 17/5; B. Mitrea, C. Preda, *op. cit.*, p. 139.

<sup>30</sup> R. Vulpe, *Izvoare. Săpăturile din 1936-1948*, Editura Academiei Republicii Populare Române, București, 1957, pp. 313, 315.

<sup>31</sup> C. Bloșiu, *op. cit.*, p. 222.

### **E. Recipiente de sticlă**

A fost descoperit un singur pahar de sticlă, în M 8 (Planșa 6/2). Face parte din tipul celor masive cu pereții groși, fund drept și îngroșat. Culoarea paharului este verzuie 5 A în scara (gama) culorilor după E. Straume<sup>32</sup>. Ca decor, pe corp are un grup de opt ove rotunjite dispuse pe mijlocul corpului, iar aproape de fund, un șir de șapte alveole rotunde (fig. 4/2). Gura paharului este largă, iar sub buză are două incizii pronunțate. Acest tip de pahar a fost cunoscut în Europa Centrală în urma descoperirilor din mormintele de la Sakrau II (Breslau în Silezia), Varpelev din Seeland și Valstenarum din Gotland<sup>33</sup>. În arealul culturii Sântana de Mureș – Cerneahov îl putem compara cu cel descoperit la Miorcani, în mormântul nr. 1<sup>34</sup>. Acest tip de pahar este răspândit în aria acestei culturi până la mijlocul sec. al IV-lea d. Hr.

### **F. Recipiente de lut**

Vasele din ceramică, în număr foarte mare, însoțesc pe cel înhumat, constituind cel mai bogat inventar al necropolelor de tip Sântana de Mureș. În necropola, descoperită întâmplător la Tecuci - punctul „Grădina lui Tiron” – au fost descoperite 55 vase din ceramică, întregi și fragmentare din care 6 lucrate cu mâna și 49 la roată. După tipul pastei avem: 1. Vase din pastă grosieră, lucrate cu mâna; 2. Vase din pastă grosieră, lucrate la roată; 3. Vase din pastă fină, lucrate la roată.

#### **1. Vase din pastă grosieră lucrate cu mâna.**

Ceramica lucrată cu mâna este reprezentată în această necropolă prin șase oale, din care trei în stare fragmentară și trei întregi, descoperite în M 3 (o oală fragmentară), M 8 (două oale întregi), o oală fragmentară în M 9, o oală în M 11 și o oală fragmentară, passim.

Avem un singur tip și anume oale cu corpul globular, buza ușor evazată, baza plată și profilată (Pl. 3/6; 6/4, 6; 7/6; 10/1; 8/10).

#### **2. Vase din pastă zgrunțuroasă, lucrate la roată.**

<sup>32</sup> E. Straume, *Gläser mit Facettenschliff aus skandinavischen Gräbern des 4. Und 5. Jahrhunderts n. Chr.*, Universitetsforlaget, Oslo, 1987, taf. 1.

<sup>33</sup> H. G. Rau, *Spätkaiserzeitliche Glasbecher vom Typ Sakrau II aus der Moldau*, în „Archäologische Korespondenzblatt”, 5, 1975, pp. 139-140.

<sup>34</sup> Ibidem.



În necropola de la Tecuci, punctul „Grădina lui Tiron” au fost descoperite 13 vase, din care zece întregi și trei fragmentare, din pastă zgrunțuroasă. Dintre acestea 12 sunt oale și unul este o strachină.

#### **a. Oale**

Din punct de vedere tipologic, acestea se împart în două tipuri:

Tip 1. Oale sferoidale cu gâtul mai strâmt și buza puternic evazată. Din acest tip au fost descoperite 11 exemplare, din care două în M1 (Pl. 1/7, 9), una în M2 (Pl. 2/1), două în M3 (Pl. 3/4, 5), una în M4 (Pl. 4/1c), una în M5 (Pl. 4/2b), una în M7 (Pl. 5/2), una în M8 (Pl. 6/8), una în M11 (Pl. 8/9) și una în M12 (Pl. 9/7).

Tip 2. Oale de dimensiuni mici, zvelte, cu gâtul scurt, gura largă și buza evazată. A fost descoperit un singur exemplar în M1 (Pl. 1/4).

#### **b. Strachină**

A fost descoperit un singur exemplar în M8 (Pl. 6/5). Este de formă tronconică, gura largă, buza dreaptă și dundul drept.

### **3. Vase din pastă fină, lucrate la roată.**

Ceramica din pastă fină cenușie este mult mai variată ca forme și motive decorative, uneori având o angobă neagră. Au fost descoperite 36 exemplare care pot fi incluse în următoarele grupe și tipuri:

#### **a. Supiere**

Au fost descoperite două exemplare, care pot fi împărțite în două tipuri:

Tip 1. Supiere înalte, zvelte, cu umărul ridicat și buza dreaptă. A fost descoperit un singur exemplar în M6 (Pl. 4/5a).

Tip 2. Supiere globulare, cu umărul ușor ridicat, puternic rotunjit și buza dreaptă. A fost descoperit un singur exemplar în M12 (Pl. 9/6).

#### **b. Căni**

De o mare varietate, acestea au fost descoperite în număr de cinci exemplare, care pot fi împărțite în cinci tipuri:

Tip 1. Căni de dimensiuni mici cu corpul bitronconic, carenat, picior inelar și gura trilobată. A fost descoperit un singur exemplar în M12 (Pl. 9/3).

Tip 2. Căni bitronconice, înalte, gât lung, gura ușor lărgită, fund inelar și o toartă din bandă lată. A fost descoperit un singur exemplar în M8 (Pl.

6/3). Acest tip se întâlnește frecvent în arealul culturii Sântana de Mureș – Cerneachov, la Valea Seacă<sup>35</sup>, Mogoșani<sup>36</sup>, Mitreni<sup>37</sup>.

Tip 3. Căni globulare, cu gâtul lung, cilindric, buza ascuțită, ușor invazată și fund inelar. A fost descoperit un exemplar în M1 (Pl. 1/8). Căni asemănătoare au fost documentate la Spanțov, Cetatea Veche – Spanțov sau Mitreni<sup>38</sup>.

Tip 4. Căni bitronconice cu diametrul maxim în partea inferioară a corpului, gât înalt, larg, cilindric, buza dreaptă și fund inelar. A fost descoperit un singur exemplar în M7 (Pl. 5/4).

Tip 5. Căni cu gura trilobată, corp globular, gât scurt, fund inelar. A fost descoperit un exemplar în M5 (Pl. 4/3b). Acest tip reprezintă o imitație după cămile romane din pastă de culoare roșie<sup>39</sup>.

### c. Pahare

În cele 13 morminte a fost descoperit un singur pahar din ceramică (M2). Este un pahar tronconic, cu gura largă și fundul inelar (Pl. 2/3). Este un tip de pahar destul de rar, cu exemplare documentate la Izvoare<sup>40</sup> și Târgșor<sup>41</sup>.

### d. Amforete

A fost descoperit un singur exemplar în M1 (Pl. 1/6), ce poate fi încadrată în tipul cu corpul oval, puternic bombat, gâtul foarte scurt și fundul inelar.

### e. Oale

Au fost descoperite doar trei exemplare, din care două întregi și unul fragmentar, ce pot fi încadrate în două tipuri:

Tip 1. Oale cu corpul globular, umăr înalt, gât scurt și buza dreaptă. A fost descoperit un singur exemplar în M2 (Pl. 2/4).

<sup>35</sup> V. Palade, *Nécropole du IV<sup>e</sup> et commencement du V<sup>e</sup> siècle de n. È. À Bârlad – Valea Seacă*, Editura Academiei Republicii Socialiste România, București, 1986, R89b, 18.

<sup>36</sup> Gh. Diaconu, *Mogoșani. Necropola din sec. IV e. n.*, fig. 9/12.

<sup>37</sup> B. Mitrea, C. Preda, *op. cit.*, p. 82, fig. 214/4.

<sup>38</sup> *Ibidem*, p. 133, fig. 95; 83, fig. 217/6; 81, fig. 214/4.

<sup>39</sup> I. Ioniță, *Din istoria și civilizația dacilor liberi*, Editura Junimea, Iași, 1982, p. 105.

<sup>40</sup> R. Vulpe, *op. cit.*, fig. 303/2.

<sup>41</sup> Gh. Diaconu, *Târgșor*, p. 83, Pl. XX/2; XLIX/3; LVIII/2; CXIX/1; CXXXIII/4.

Tip 2. Oale de mici dimensiuni, cu diametrul maxim la mijlocul corpului, gâtul scurt, arcuit, buza evazată și fund inelar. A fost descoperit un singur exemplar în M1 (Pl. 1/5).

#### f. Castroane

În necropola de la Tecuci, punctul „Grădina lui Tiron” au fost descoperite 23 de exemplare, din care 19 în morminte și 4 în strat.

Tip 1. Castroane de formă tronconică, având mai multe variante.

1a. Castroane înalte, cu umărul ridicat. Au fost descoperite patru exemplare, din care două în M1 (Pl. 1/2, 3) și două în M7 (Pl. 5/3, 5). Acest tip se întâlnește în aria culturii Wielbark<sup>42</sup>. Acest tip de castron capătă forme mai înalte în cadrul grupului Brest-Trișin<sup>43</sup>, ele fiind utilizate și în aria culturilor Lipica<sup>44</sup>, Przeworsk<sup>45</sup>, tumulilor carpatici<sup>46</sup>.

1b. Castroane cu gura largă, pereții mai oblici, umărul slab reliefat și marginea îngroșată și ușor evazată. Au fost descoperite trei exemplare din care unul în M9 (Pl. 7/4) și două în M12 (Pl. 9/1, 4).

Tip 2. Castroane cu partea superioară cilindrică, cu mai multe variante.

2a. Castroane mai înalte și buza ușor teșită sau evazată. Au fost descoperite două exemplare, unul de dimensiuni mici în M12 (Pl. 9/2) și unul în M9 (Pl. 7/5).

2b. Castroane cu umărul ridicat și buza ușor evazată. A fost descoperit un exemplar în M8 (Pl. 6/7).

Tip 3. Castroane ușor bitronconice, în mai multe variante.

3a. Castroane de dimensiuni mici, cu umărul puternic rotunjit, scunde și marginea ușor evazată. Au fost descoperite două exemplare, unul în M1 (Pl. 1/1) și unul în M11 (Pl. 8/11).

<sup>42</sup> R. Wołagiewicz, *Ceramica kultury Wielbarskiej między Bałtykiem a Morzem Czarnym*, Muzeum Narodowe w Szczecinie, Szczecin, 1993, pp. 51-59.

<sup>43</sup> I. V. Kucharenko, *Mogil'nik Brest-Trișin*, Moscova, 1980, pl. VI, 1d, XI, 26g, XVI, 45d.

<sup>44</sup> M. Śmiszko, *Kultury wczesnego okresu epoki cesarstwa rzymskiego w Małopolsce Wschodniej*, Towarzystwo Naukowe, Lwow, 1932, pp. 36, 75, 78 și 120.

<sup>45</sup> D. N. Kozak, *Mogil'nyk počatku našoji ery u.s. Zvenygorodi na L'vivščyni*, în „Arheologija”, 25, Kiev, 1978, pp. 19-20.

<sup>46</sup> M. Śmiszko, *Karpats'ki kurgany perșoji polovyny i tysjačolittja našoji ery*, Kiev, 1960, pl. 5/4.

3b. Castroane cu umăr carenat, buza ușor evazată și aproape dreaptă. Au fost descoperite două exemplare, unul în M2 (Pl. 2/2) și unul în M12 (Pl. 9/8).

3c. Castroane înalte, cu partea superioară oblică și buza ușor evazată. A fost descoperit un exemplar în M11 (Pl. 8/12).

3d. Castroane cu umărul ușor rotunjit și buza rotunjită. A fost descoperit un exemplar în M1 (Pl. 1/10).

3e. Castroane mari, buza rotunjită, umărul puternic reliefat și rotunjit. A fost descoperit un exemplar în M6 (Pl. 4/4).

Tip 4. Castroane globulare-aplatizate, cu buza ușor evazată. A fost descoperit un singur exemplar în M12 (Pl. 9/5).

### G. Vase de import romane

În necropola de la Tecuci, punctul „Grădina lui Tiron” a fost descoperit un singur vas de import în M2 (Pl. 2/5). Acesta este o cană cu gura trilobată, din pastă de culoare cărămizie, cu angobă de culoare roșie scundă, toartă ovală, caneluri fine paralele pe corp. Cămile de origine romană sunt numeroase în aria acestei culturi, fiind documentate la Lețcani<sup>47</sup>, Mogoșani<sup>48</sup>, Izvorul<sup>49</sup> și Mălăiești<sup>50</sup>.

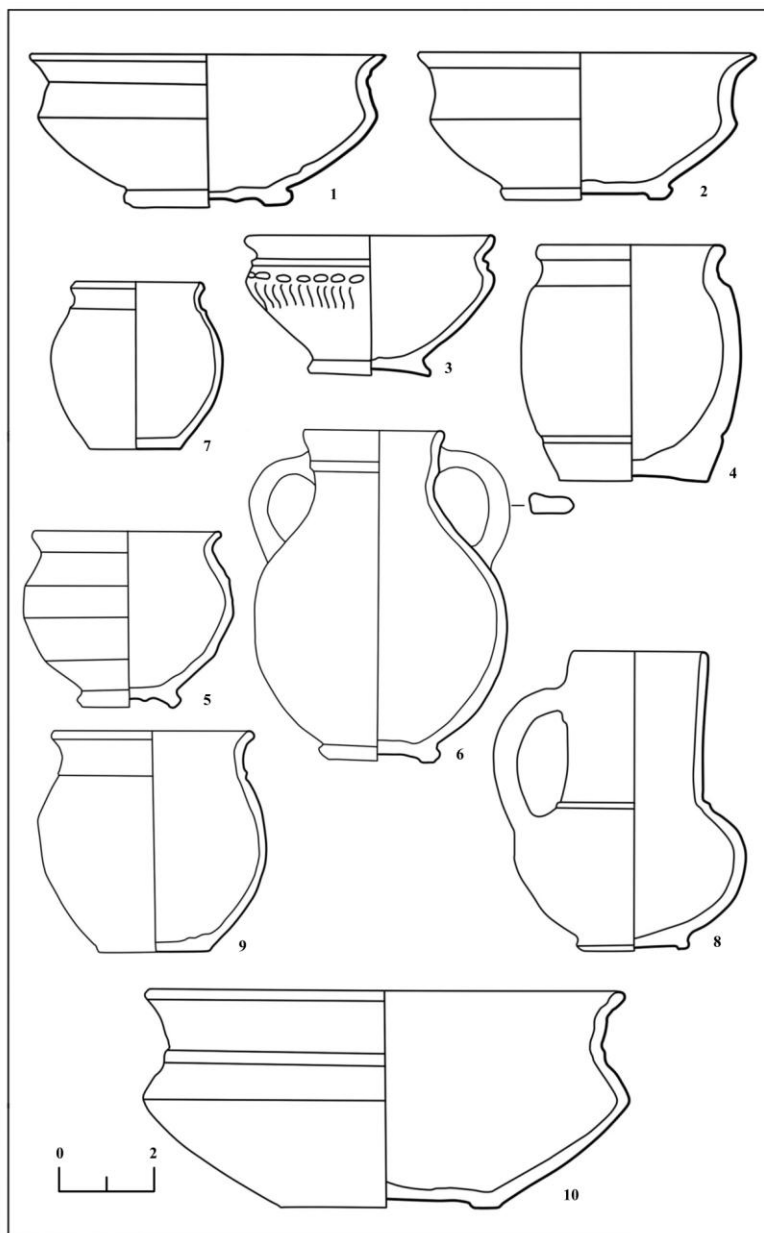
Necropola din Tecuci, punctul „Grădina lui Tiron”, se alătură celorlalte descoperite până în prezent, prin inventar și ritul de înmormântare. Cele 13 morminte fac parte dintr-o necropolă mai mare care se află sub actualele locuințe ale orașului Tecuci și care nu mai poate fi cercetată. Prin cele șase fibule, singurele elemente de datare, putem considera că a aparținut unei colectivități ce a trăit în sec. al IV lea p. Chr.

<sup>47</sup> C. Bloșiu, *op. cit.*, p. 229, fig. 14/10.

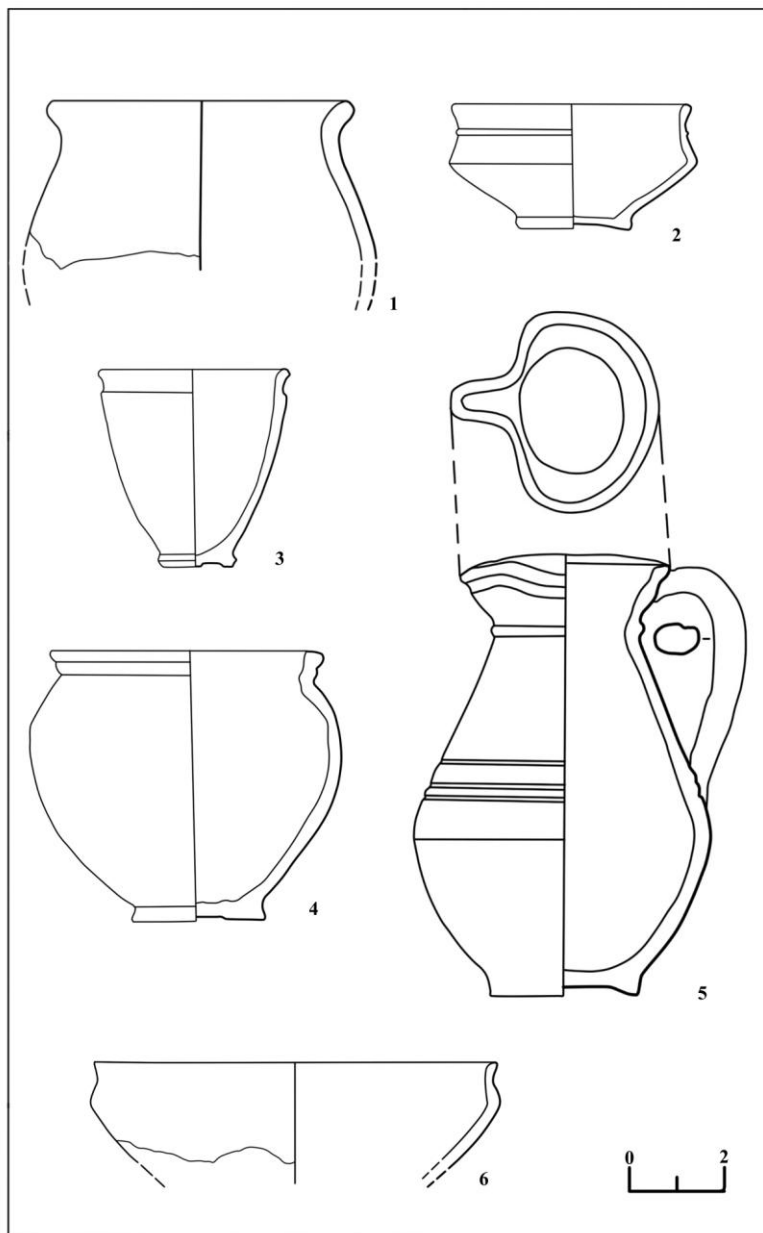
<sup>48</sup> Gh. Diaconu, *Necropola din sec. IV e. n.*, p. 28, fig. 81; 23, fig. 8/2.

<sup>49</sup> B. Mitrea, C. Preda, *op. cit.*, p. 70, fig. 178/3.

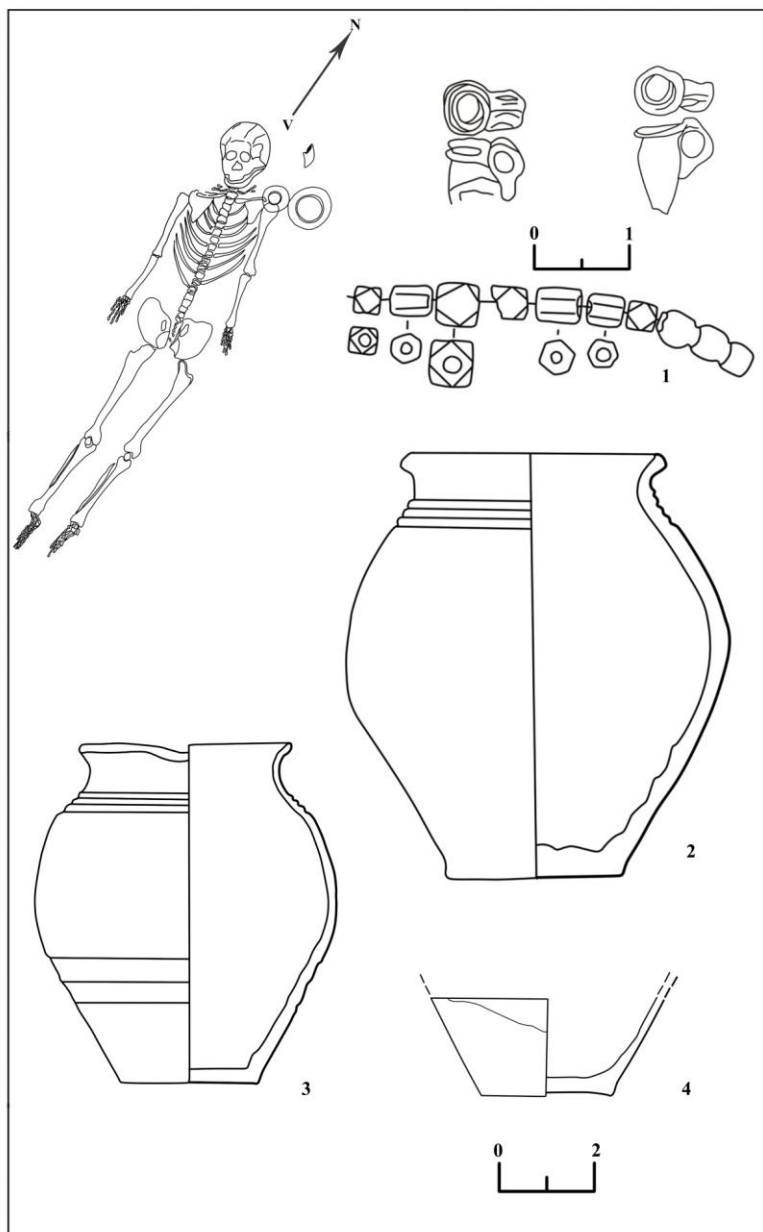
<sup>50</sup> G. B. Fedorov, *Malaeštiskij mogil'nik*, în „Materialy i issledovanija po arheologii SSSR”, 82, 1960, fig. 30/2.



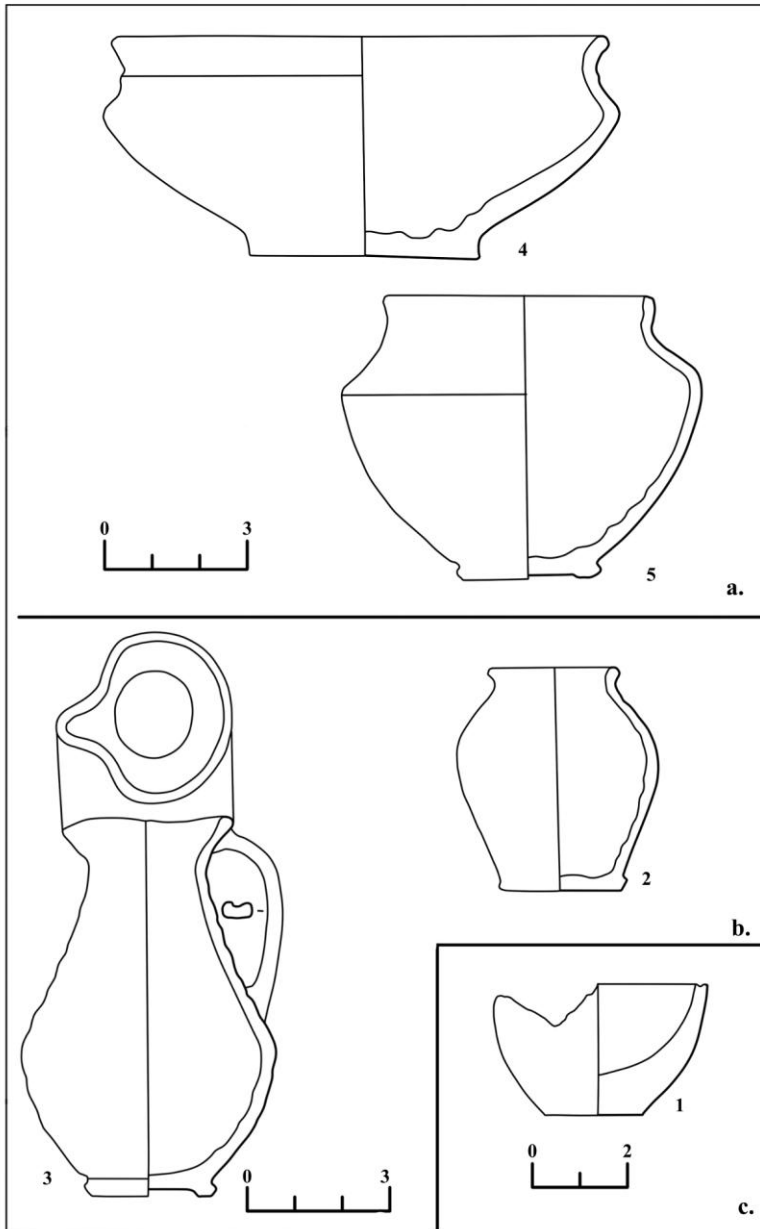
Planșa 1. Mormântul 1.



Planşa 2. Mormântul 2.

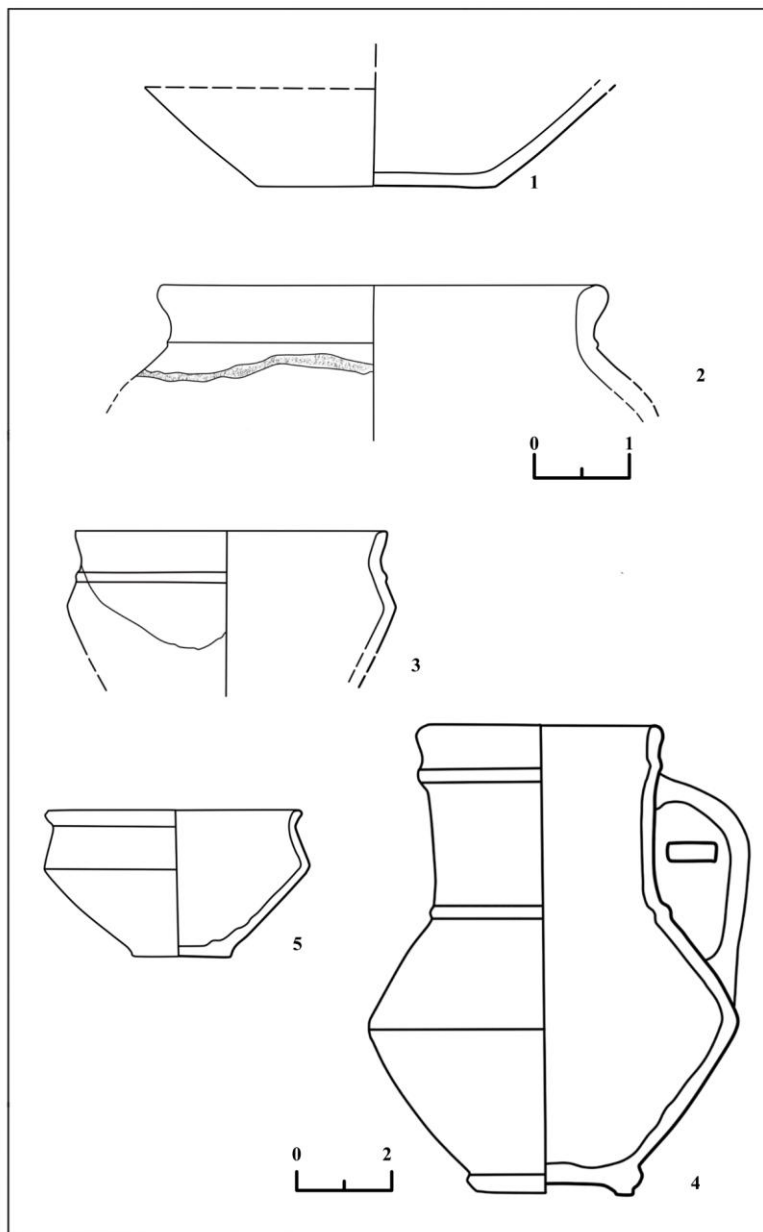


Planșa 3. Mormântul 3.

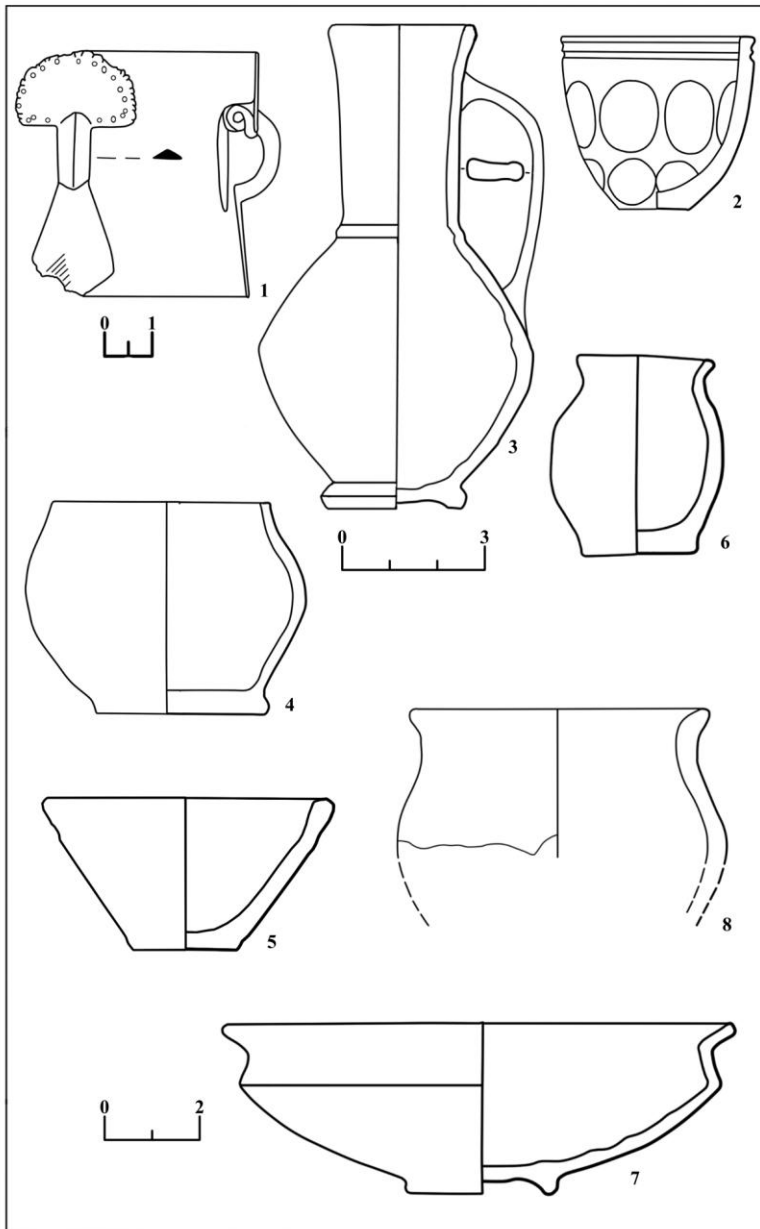


Planșa 4. Mormântul 4 (1c), mormântul 5 (2b, 3b), mormântul 6 (4a, 5a).

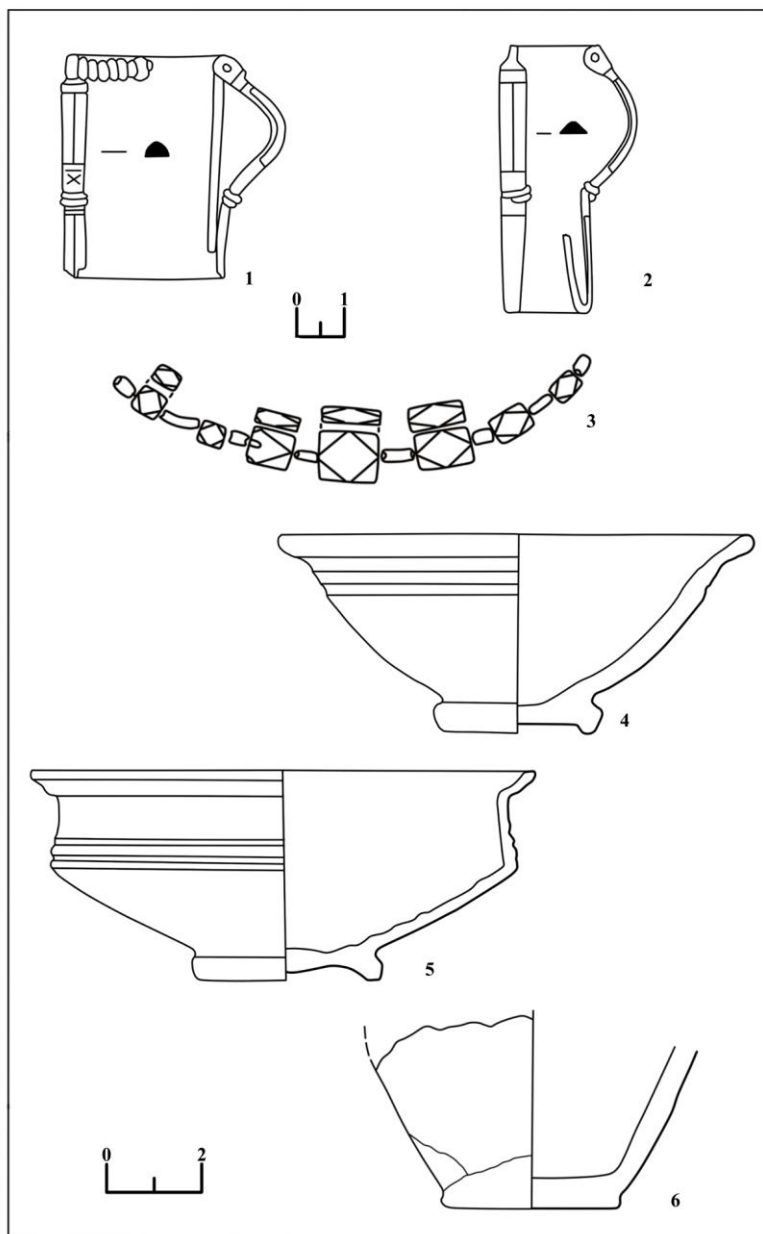




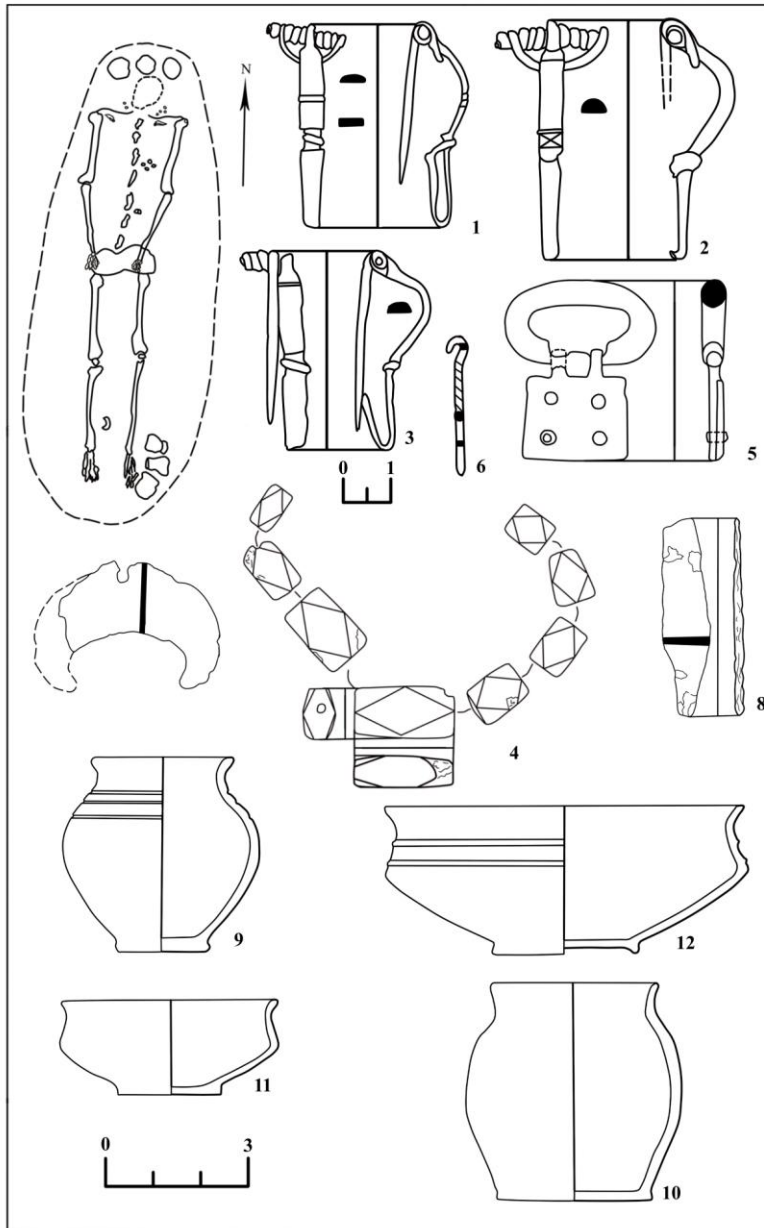
Planșa 5. Mormântul 7.



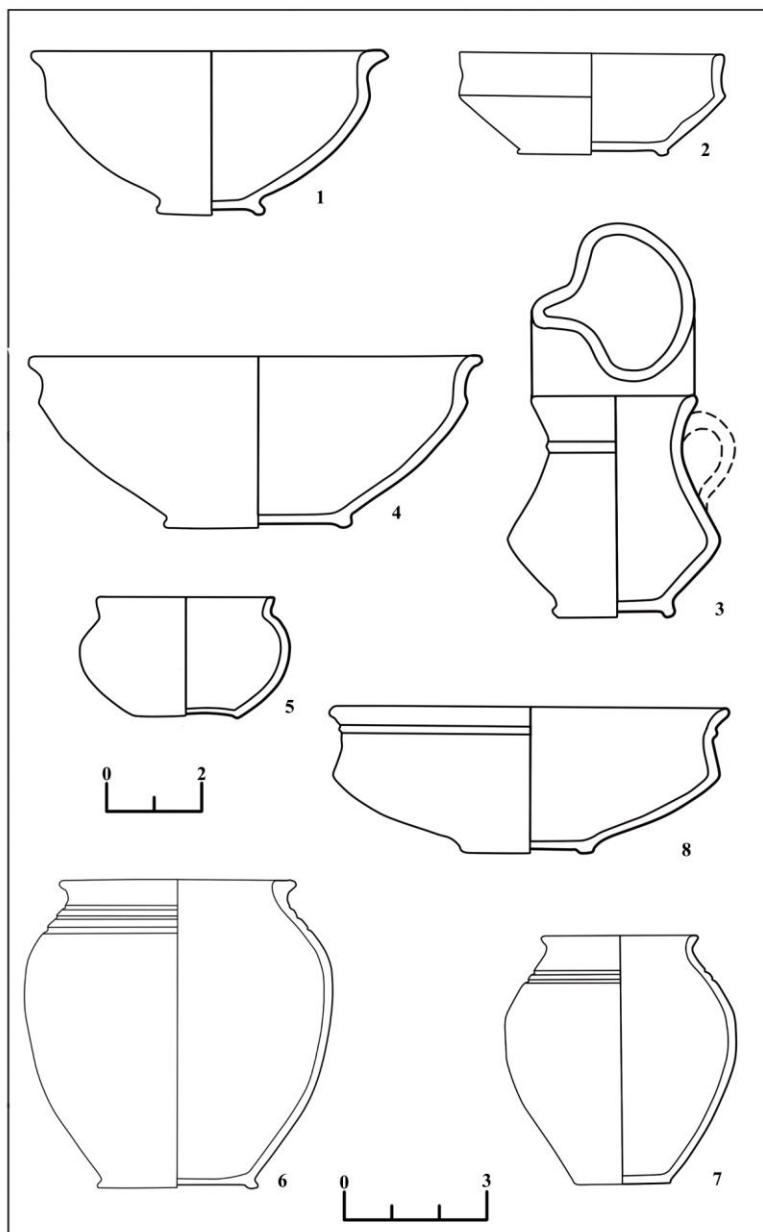
Planșa 6. Mormântul 8.



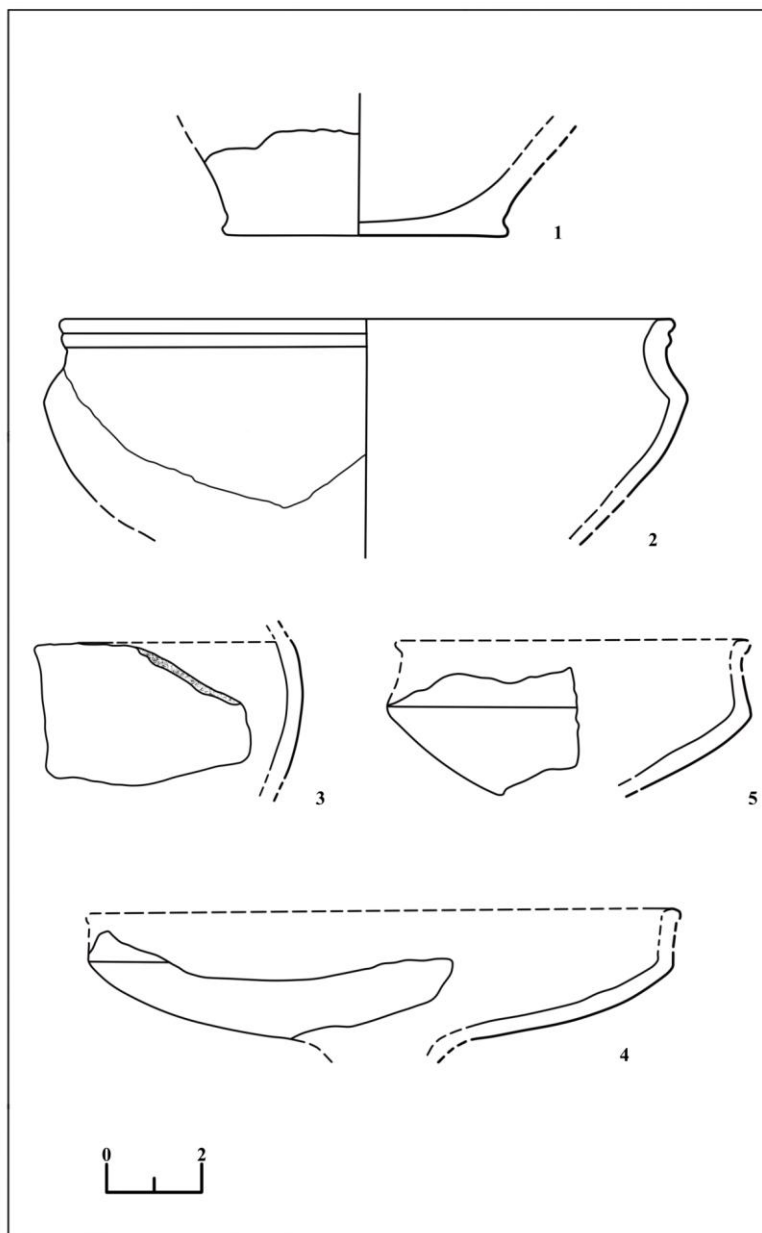
Planșa 7. Mormântul 9.



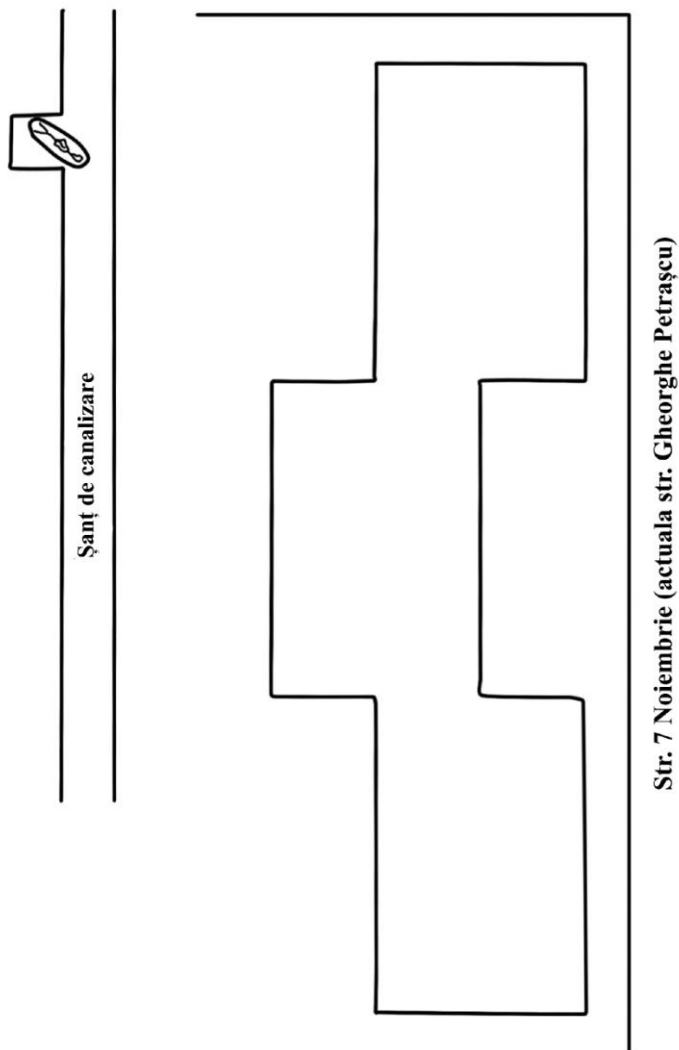
Planșa 8. Mormântul 11.



Planșa 9. Mormântul 12.



Planşa 10. Passim.



Planșa 11. Grădina lui Tiron, 1977. Mormântul 11.