

Paul CIOBOTARU\*

**NOTĂ PRIVIND O CRUCE RELICVAR DESCOPERITĂ LA BUCIUMENI,  
JUDEȚUL GALAȚI**

**NOTE REGARDING A RELIQUARY CROSS DISCOVERED IN  
BUCIUMENI, GALATI COUNTY**

*- Abstract -*

The collection of the History Museum “Teodor Cincu”, Tecuci hosts a reliquary cross discovered with the metal detector. This item is important because such pieces are rare in this area. This reliquary cross was discovered in 2020, in Buciumeni, near the forest entrance, on the right side. Reliquary crosses with embossed representations are commonly found on the territory of Dobrogea, where their circulation is well documented. They are found in levels from the 10th to 12th centuries, both on the territory of the Byzantine Empire and in the regions under its cultural influence. The study of these objects has led to the conclusion that they are mostly the product of local workshops. The item has analogies with those discovered in Dobrogea and can be dated to the end of the 11th century.

*Keywords:* reliquary cross; bronze; Byzantine epoch; Buciumeni; Dobruja.

\*\*\*

În colecțiile Muzeului de Istorie „Teodor Cincu”, Tecuci se află o piesă decoperită cu detectorul de metale, care este importantă tocmai datorită rarității unor astfel de piese în zona noastră.

Este vorba despre o cruce relicvar, descoperită în anul 2020, în localitatea Buciumeni, la intrarea în pădure, pe partea dreaptă (Planșa 1). Din

---

\* Muzeul de Istorie „Teodor Cincu”, Tecuci (paulciobotaru2008@yahoo.com).

păcate descoperitorul nu a precizat cu exactitate locul și nici nu a oferit alte informații despre condițiile descoperirii.

În această notă ne dorim să facem cunoscută această descoperire recentă, ajunsă în colecțiile muzeului tecucean.

Cruce relicvar.

Material: bronz.

Tehnică: turnare în tipar.

Stare de conservare: fragmentară, se păstrează jumătate din aversul brațului vertical (lung) al crucii.

Descriere: cruce cu brațele evazate spre margine. Se păstrează jumătate din aversul brațului vertical (lung) al crucii: Iisus Hristos răstignit, îmbrăcat în *colobium*, cu două falduri bine conturate, care-i acoperă tot corpul până la glezne. Picioarele desculțe au tălpile orientate divergent, spre exterior. După câte se pare, având în vedere cele păstrate pe brațul fragmentar, acestea aveau marginea marcată de un chenar realizat dintr-o bandă cu hașură oblică<sup>1</sup>. Sistemul inferior de fixare este circular (Planșa 2/1). Crucile relicvar de acest tip au o reprezentare clasică, pe avers este Iisus Hristos răstignit, iar pe revers Maica Domnului orantă. Conform încadrării realizată de către Gh. Mănucu-Adameșteanu<sup>2</sup> această cruce ar fi în categoria pieselor de dimensiuni mari (peste 60 mm).

Dimensiuni: H = 30 mm; l = 15 mm ; gr = 1 mm.

Condițiile descoperirii: descoperire prin detecție cu detectorul de metale.

Piesa are analogii cu cele descoperite la Valul lui Traian<sup>3</sup> (Planșa 2/3), Ostrov-Beroe<sup>4</sup> (Planșa 2/2), Oltina „Capu Dealului”<sup>5</sup> (Planșa 2/4), Capidava<sup>6</sup>,

<sup>1</sup> T. Papisima, *Cruciulițe medievale inedite din Dobrogea*, în „Pontica”, 32, 1999, p. 301.

<sup>2</sup> Gh. Mănucu-Adameșteanu, *Civilizația Bizantină. I. Mărturii creștine de epocă bizantină din nordul Dobrogei, județele Tulcea și Constanța, secolele X-XIV*, Editura Mistral Info Media, București, 2020, p. 57.

<sup>3</sup> G. Custurea, *Câteva cruci relicvar descoperite în Dobrogea*, în „Pontica”, 32, 1999, pp. 303-304.

<sup>4</sup> Gh. Mănucu-Adameșteanu, A. Stănică, I. Poll, *Cruci relicvar descoperite la Ostrov-Beroe, județul Tulcea*, în „Peuce” S. N., VI, 2008, p. 315, nr. 3.

<sup>5</sup> G. Custurea, C. Paraschiv-Talmațchi, *Obiecte creștine descoperite la Oltina (jud. Constanța)*, în „Pontica”, 42, 2009, p. 486, nr. 1; G. Custurea, *Descoperiri arheologice și numismatice de pe raza localității Satu Nou (com. Oltina, jud. Constanța)*, în „Pontica”, 33-34, 2000-2001, p. 584, pl. I/7.

Constanța<sup>7</sup>, Păcuiul lui Soare<sup>8</sup> (Planșa 2/5), Garvăn-Dinogeția<sup>9</sup>, Ostrov-Piatra Frecăței<sup>10</sup>, Isaccea-Noviodunum<sup>11</sup>, Nufăru<sup>12</sup>, Odârți (reg. Dobrici)<sup>13</sup> și poate fi datată la sfârșitul secolului al XI-lea. Descoperirile din arealul bizantin confirmă că această categorie a fost folosită în cursul secolelor X-XI<sup>14</sup>.

Crucile relicvar cu reprezentări în relief sunt frecvent întâlnite pe teritoriul Dobrogei, unde circulația lor este bine documentată<sup>15</sup>. Ele sunt întâlnite în nivelurile ce aparțin secolelor X – XII, atât pe teritoriul Imperiului Bizantin, cât și în regiunile aflate sub influența culturală a acestuia<sup>16</sup>. Cercetarea acestor obiecte a dus la concluzia că, în cea mai mare parte, sunt produsul unor ateliere locale<sup>17</sup>.

<sup>6</sup> Gh. Mănușu-Adameșteanu, *Descoperiri mărunte de la Isaccea (sec. X – XIV)*, în „Peuce”, IX, 1984, pp. 237-255, pl. I/1.

<sup>7</sup> Gh. Mănușu-Adameșteanu, *Cruci relicvar de tip bizantin descoperite în sudul Dobrogei, „Pontica”*, 25, 1992, p. 349.

<sup>8</sup> P. Diaconu, D. Vilceanu, *Păcuiul lui Soare. Cetatea bizantină I*, Editura Academia Republicii Socialiste România, București, 1972, p. 161, pl. XXVIII/4 a-b, XXVIII/7 a-b; I. Barnea, *Arta creștină în România*, vol. II, Institutul Biblic și de Misiune al Bisericii Ortodoxe Române, București, 1981, p. 164, fig. 1 a-b.

<sup>9</sup> Gh. Ștefan, I. Barnea, M. Comșa, E. Comșa, *Dinogeția I. Așezarea feudală timpurie de la Bisericiuța-Garvăn*, București, 1967, p. 360, fig. 193/1: I. Barnea, *op. cit.*, p. 138, fig. 2 a-b.

<sup>10</sup> Gh. Mănușu-Adameșteanu, A. Stănică, I. Poll, *op. cit.*, pp. 315-316, pl. II/3, III/3.

<sup>11</sup> Gh. Mănușu-Adameșteanu, *Descoperiri mărunte de la Isaccea*, pp. 377-378, I/21a.

<sup>12</sup> O. Damian, P. Damian, *Elements chretiens de l'epoque byzantine au bas Danube*, în „Pontica”, pp. 28-29, 1995-1996, p. 235, fig. II/3.

<sup>13</sup> L. Donceva-Petkova, *Odârți. Selișeot Părvoto bălgarskoto țarstvo*, tom I, Sofia, 1999, pp. 125, 167; Idem, *Srednovekovni krăstove – enkolpioni ot Bălgaria*, în Akademichno izdatelstvo „Prof. Marin Drinov”, Sofia, 2011, pp. 149-151, 396-400.

<sup>14</sup> B. Pitarakis, *Les croix – reliquaries pectorales byzantines en bronze*, Editura A. et J. Picard, Paris, 2006, pp. 234-235.

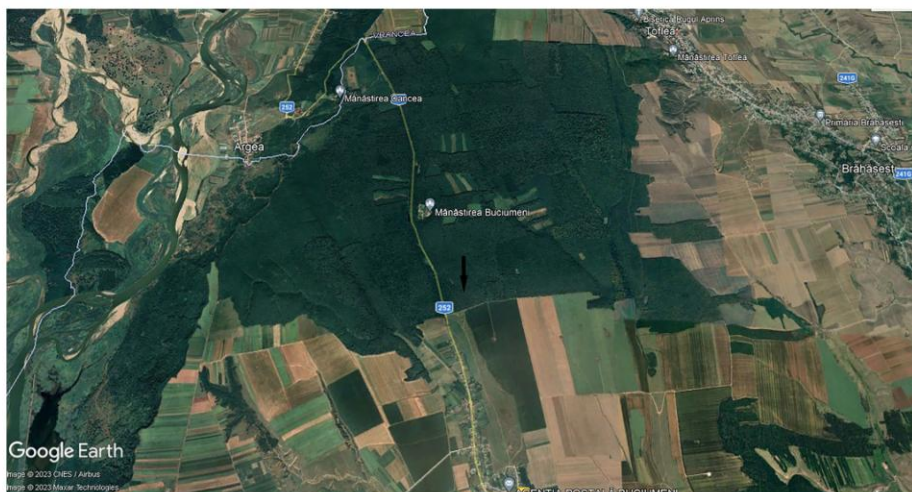
<sup>15</sup> Gh. Mănușu-Adameșteanu, *op. cit.*, pp. 243-246; Gh. Mănușu-Adameșteanu, *Elemente de cultură bizantină la gurile Dunării*, în „Peuce”, IX, 1984, pp. 375-388; Idem, *Noi descoperiri arheologice la Isaccea*, în „Studii și cercetări de Istorie Veche și Arheologie”, 38, 3, 1987, pp. 285-292; Idem, *Cruci relicvar de tip bizantin descoperite în sudul Dobrogei*, pp. 349-354; O. Damian, P. Damian, *op. cit.*, pp. 233-244; Gh. Mănușu-Adameșteanu, M. Mănușu-Adameșteanu, *Studiu preliminar privind cruciulițele descoperite în așezarea de la Păcuiul lui Soare (secolele X-XV)*, în „Pontica”, 44, 2011, pp. 401-445; G. Custurea, C. Paraschiv-Talmațchi, *Small crosses from the Byzantine period on the Danube-Pontic territory*, în „Études Byzantines et Post-Byzantines”, VI, 2011, pp. 135-148.

<sup>16</sup> Gh. Ștefan, I. Barnea, M. Comșa, E. Comșa, *op. cit.*, p. 362.

<sup>17</sup> Gh. Mănușu-Adameșteanu, *Descoperiri mărunte de la Isaccea*, p. 243.

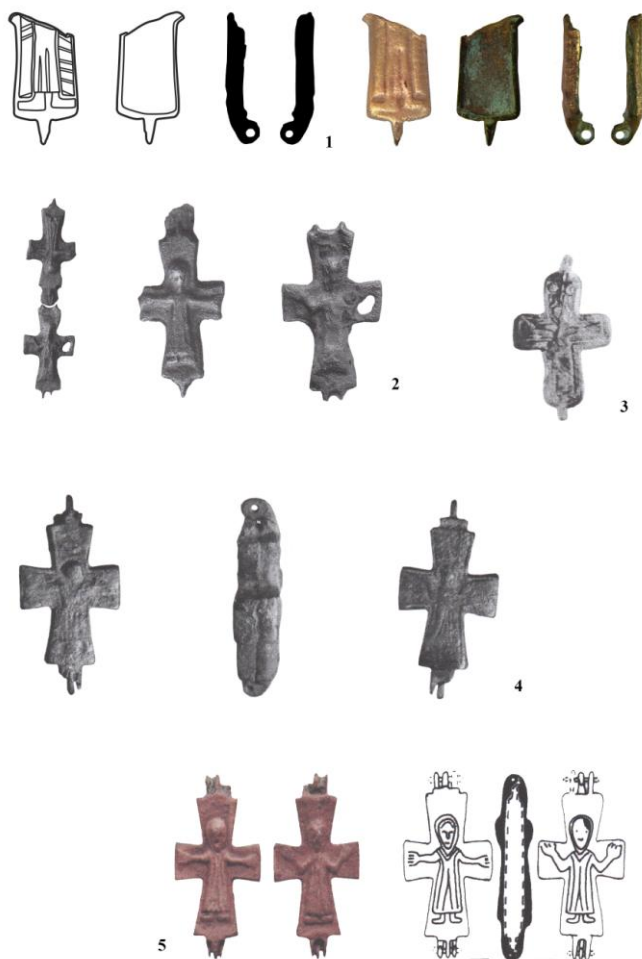


1



2

Planșa 1. Comuna Buciumeni pe harta județului Galați (1), pădurea Buciumeni - locul aproximativ al descoperirii (2).



Planșa 2. Cruci relicvar: Buciumeni (1), Ostrov-Beroe (2 - după Gh. Mănușu-Adameșteanu et alii, 2008), Valul lui Traian (3 - după G. Custurea, 1999), Oltina-Capu Dealului (4 - după G. Custurea și C. Paraschiv-Talmațchi, 2009), Păcuil lui Soare (5 - după Gh. Mănușu-Adameșteanu și M. Mănușu-Adameșteanu).