

Paul CIOBOTARU\*· Angela SIMALCSIK\*\*

**NECROPOLA MEDIEVALĂ A VECHII BISERICI SFÂNTUL GHEORGHE,  
TECUCI – STRADA 13 SEPTEMBRIE**

**THE MEDIEVAL NECROPOLIS OF THE OLD CHURCH OF SAINT  
GEORGE, TECUCI – 13 SEPTEMBER STREET**

- Abstract -

The preventive archaeological research of “The medieval necropolis of the old Church of Saint George, Tecuci – 13 September Street” site was carried out in 2022 having the objective of discharging the archaeological planning condition of an area proposed to be crossed by a public water pipeline. Only 8 sqm were investigated from the entire area (named Cassette 1). Four archaeological features (burial graves) dated from the Middle Ages (XVI-XVII centuries) and a monetary hoard deposited in a ceramic pot, dated in the XVII century were discovered during the site investigation.

*Keywords:* necropolis; graves; ceramics; pots; inhumation; church.

\*\*\*

Primăria municipiului Tecuci a derulat un proiect intitulat „Creșterea eficienței energetice a clădirilor publice din Municipiul Tecuci – Clădire Sala Popular, str. Republicii, nr. 9, localitatea Tecuci, județul Galați”. Principalele lucrări de intervenție propuse au fost acelea de reabilitare termică a anvelopei, instalarea unor sisteme alternative de producere a energiei electrice și/sau termice pentru consum propriu, repararea

---

\* Muzeul de Istorie „Teodor Cincu”, Tecuci. ([paulciobotaru2008@yahoo.com](mailto:paulciobotaru2008@yahoo.com)).

\*\* Centrul de Cercetări Antropologice „Olga Necrasov”, Academia Română – Filiala Iași, România; Rezervația Cultural-Naturală „Orheiul Vechi”, Republica Moldova; Institutul de Cercetări Bioarheologice și Etnoculturale, Chișinău, Republica Moldova; [angellisimal@gmail.com](mailto:angellisimal@gmail.com).

elementelor de construcție ale fațadei care prezintă potențial pericol de desprindere, repararea acoperișului de tip terasă, inclusiv a sistemului de colectare a apelor meteorice, repararea acoperișului șarpantă, refacerea finisajelor interioare, refacerea trotuarelor de protecție, lucrări de recompartimentare interioară.

Lucrările de renovare și anvelopare la obiectivul Sala Popular (actualmente Sala Ion Petrovici) au prevăzut, pe lângă lucrările specifice proiectului, și realizarea unei instalații de alimentare cu apă a unor pompe care deservesc hidranții, ce se vor activa în caz de incendiu.

În timpul lucrărilor de branșare a pompelor la rețeaua publică de apă, săpându-se șanțul pentru îngroparea țevii de alimentare, la adâncimea de 0,60 m a fost descoperită o oală cu o toartă plină cu monede de alamă, care a fost spartă în timpul excavării.

A fost anunțat Muzeul de Istorie „Teodor Cincu”, specialiștii căruia s-au deplasat la locul descoperirii și au recuperat vasul și monedele împrăștiate în timpul săpăturilor mecanizate, dar și Direcția Județeană pentru Cultură Galați, la intervenția căreia s-au sistat lucrările specifice proiectului investițional și s-a recomandat realizarea unei cercetări arheologice preventive pentru a surprinde contextul în care a fost îngropat acest depozit.

Tezaurul cuprinde monede originale (solidus Ioan Cazimir – Polonia și Lituania), o monedă Ludovic al XIV-lea și imitații după monedele suedeze, brandenburgheze și poloneze realizate în bănăria de la Suceava, în timpul domnului Eustratie Dabija (1661-1665) de către Titus Livius Boratini. Numărul exact al pieselor componente ale depozitului și tipul acestora va fi prezentat, după restaurarea acestora, într-un studiu separat.

Cercetarea arheologică preventivă s-a desfășurat în strada 13 Septembrie, în spațiul dintre clădirea Sălii Popular (actuală Ion Petrovici) și clădirea Bibliotecii Municipale „Ștefan Petică”, pe spațiul care are funcțiunea de trotuar și parte din carosabil (Planșa 1).

Pentru a degreva de sarcină arheologică suprafața afectată de racordarea la rețeaua publică de apă, am deschis o singură suprafață (4 x 4 m), notată Cs 1, pe care am decopertat-o mecanic până la 0,60 m. Până la această adâncime s-a aflat terasamentul trotuarului și al suprafeței carosabile.

Suprafața cercetată, Cs 1/2022, este orientată N-S, fiind situată la 0,40 m de colțul de NE al Bibliotecii Municipale și 0,60 m de colțul de SE al Sălii Populare. Caseta a fost împărțită în carouri de 2 x 2 m, numerotarea acestora începând din colțul de NE, cu cifre de la est la vest și litere de la nord spre sud.

În Cs 1, în jumătatea de vest, la -0,60 m, am dat peste o grindă din beton armat, cu dimensiunile de 2,50 m x 0,30 m, orientată aproximativ NS și peste traseul cablurilor de energie electrică de mare putere, care traversau caseta de la nord spre sud. Acest fapt a făcut ca jumătatea de vest a Cs 1 (carourile 2 A-B) să fie imposibil de cercetat, din acest motiv acea parte a fost abandonată la adâncimea de -0,60 m.

Stratigrafia generală a acestei casete a fost surprinsă atât pe profilul de sud, care are o lungime de 2 m, cât și pe cel de est, lung de 4 m. Astfel, s-a putut constata că solul viu, aflat la -2,10 m, este suprapus de un sol de culoare galben cu negru, gros de circa 0,40 m - 0,50 m, în care a fost descoperit mormântul 4 (M 4). Acestui nivel i se suprapune un strat de pământ cafeniu, de circa 0,40 m, cu fragmente ceramice și resturi osteologice, în caroul 1A. Urmează un nivel format dintr-un sol negru compact, gros de circa 0,40 m - 0,60 m, cu resturi osteologice și fragmente ceramice, mai frecvente în caroul 1A și mai rare în caroul 1B și în care au fost descoperite trei morminte (M 1, M 2, M 3) și apoi un strat gros de microprundișuri care a constituit terasamentul trotuarului și al șoselei (Planșa 2).

În această casetă au fost descoperite 4 morminte de înhumăție, numeroase resturi osteologice provenind de la diferite animale și fragmente ceramice (Planșa 3).

**Mormântul 1** (Planșa 3, 4) este un complex funerar descoperit în caroul 1B, la adâncimea de -1,30 m. Din cauza faptului că atunci când s-a efectuat cercetarea preventivă a fost o vreme ploioasă, nu s-a putut observa conturul gropii. Scheletul era bine conservat, defunctul era depus pe direcția VE, întins pe spate, cu brațele îndoite de la cot și aduse pe abdomen. Capul era aplecat spre stânga, picioarele (tălpile) îi lipseau, de la osul astragal care unește piciorul cu oasele gambei (fibula și tibia), iar bazinul era ușor înclinat NNE-SSV. Lungimea scheletului este de 0,95 m. S-au identificat urme de cărbuni pe o coastă (extremitatea vertebrală) și pe temporalul de pe partea

stângă. Nu s-au constatat urme ale existenței sicriului, iar în zona abdomenului și pe partea stângă a gropii au fost observați cărbuni. Nu a avut inventar.

Starea de conservare și reprezentare: schelet bine conservat, bine reprezentat, aproape complet (fără humerusul de pe partea stângă).

Vârsta biologică în momentul decesului: circa 4 ani (infans I).

Sexul antropologic: nedeterminabil.

Date biomorfometrice: schelet în proces de osificare; lungimea diafizei femurale – 193 mm; lungimea diafizei tibiale – 158 mm; lungimea diafizei humerale – 144 mm; lungimea diafizei cubitale – 121 mm; lungimea diafizei radiale – 110 mm.

Anomalii/trăsături epigenetice dentare: reducerea congenitală a  $i^2$  de pe partea dreaptă.

Situația dentară (Planșa 9/5): dentiție provizorie completă; M1 – calcificat, cu rădăcina formată în proporție de 10%.

Anomalii/trăsături epigenetice osoase: foramene zigomatice multiplicat; osiculi intersuturali pe sutura lambdoidă.

Patologii osoase: porozitate activă pe mai multe elemente osoase craniene – zona glabulară a frontalului (Planșa 9/1), *pars basilaris* (Planșa 9/4), aripa mare a sfenoidului (Planșa 9/2), bolta palatină – posibil scorbut infantil activ în momentul decesului; țesut osos nou-format în treimea distală a femurelor, pe partea posterioară; *cribra orbitalia* vindecată (de tip trabecular).

Oase de animale: corpul unei vertebre de pește și o așchie dintr-un os lung (ovicaprin?) (Planșa 9/6).

Date tafonomice: urme de cărbuni pe o coastă (extremitatea vertebrală) și pe temporalul de pe partea stângă (Planșa 9/3); pigmentație negricioasă de origine pedologică pe unele oase.

**Mormântul 2** (Planșa 3, 4) este un complex funerar descoperit în caroul 1 B, la adâncimea de -1,30 m, la SV de M 1. Nu s-a putut observa conturul gropii. În carou au apărut oasele scheletului, bine conservat, doar de la jumătatea femurului la tălpi inclusiv. Restul scheletului se află în caroul 2 B, care însă nu poate fi cercetat din cauza existenței cablurilor electrice și a grinzii de beton. Defunctul era depus pe direcția VE, întins pe spate,

lungimea scheletului este de 0,72 m. Nu s-au constatat urme ale existenței sicriului. Acest mormânt se află pe traseul șanțului săpat pentru realizarea branșării la rețeaua publică de apă și în care a fost descoperită oala cu monede. Nu a avut inventar.

Starea de conservare și reprezentare: schelet incomplet, prezent de la femure la tălpi inclusiv (femure, tibii, peronee, tarsiene, metatarsiene, falange plantare), bine conservat.

Vârsta biologică în momentul decesului: 25-30 ani (adult tânăr/*adultus*).

Sexul antropologic: feminin.

Date biomorfometrice: osatură moderat de robustă spre gracilă; lungimea femurului – 430 mm; lungimea tibiei – 355 mm; diametrul capului femural – 46 mm; tibie accentuat platicnemică; statură scheletică de 163,75 ± 3,27 cm.

Traumatisme: luxație parțial vindecată pe suprafața de articulație talaro-calcaneală de pe partea stângă (Planșa 10/3).

Indicatori ocupaționali: inserții musculare schițate.

Date tafonomice: pigmentație negricioasă de origine pedologică pe toate oasele (Planșa 10/1); exfoliere (Planșa 10/2); eroziune.

**Mormântul 3** (Planșa 3, 4) este un complex funerar descoperit în caroul 1 B, la adâncimea de -1,30 m, la sud de M 2. Nu s-a putut observa conturul gropii. Scheletul defunctului, bine conservat, era depus pe direcția VE, întins pe spate, cu picioarele alăturate și cu brațele îndoite de la cot, cel drept așezat pe abdomen, iar cel stâng adus pe umărul stâng. Jumătate din craniu intră sub profilul de vest al caroului 2 B, care a fost abandonat și nu s-a putut cerceta. Lungimea scheletului este de 1,47 m (până la umăr, fără craniu). Nu s-au constatat urme ale existenței sicriului, oasele din partea dreaptă a toracelui, precum și coloana vertebrală erau foarte friabile, măcinându-se la recoltarea lor, din cauza umidității solului. La picioare, groapa a fost tăiată de șanțul unei conducte de fier, care se îndreaptă spre clădirea Bibliotecii Municipale, afectând metatarsienele și falangele piciorului drept. Nu a avut inventar.

Starea de conservare și reprezentare: schelet bine reprezentat, aproape complet, bine conservat.

Vârsta biologică în momentul decesului: 17-18 ani (juvenil/*juvenis*).

Sexul antropologic: feminin.

Date biomorfometrice: osatură gracilă; zigomatic înalt; frunte moderat de largă (*ft-ft* – 95 mm) (Planșa 11/1); osificare incompletă; neosificate sunt femurul proximal și distal, radiusul distal, cubitusul distal, humerusul proximal, platourile vertebrale; cu puțin înainte de deces s-au osificat tibia proximal și distal (Planșa 11/5) și peroneul distal.

Patologii dentare: uzură foarte slabă a coroanelor dentare; tartru supragingival pe dinții frontali inferiori (Planșa 11/3), pe partea vestibulară a coroanelor.

Anomalii/trăsături non-metrice osoase: apertură supratrohleară humerală pe partea stângă.

Patologii osoase: *cribra cranii* (Planșa 11/2) și *cribra orbitalia*, inactive în momentul decesului, vindecate, de tip trabecular.

Indicatori ocupaționali: inserții musculare foarte slabe; trohanter femural suplimentar de mari dimensiuni (Planșa 11/4).

Date tafonomice: exfoliere; eroziune.

Oase animale: trei fragmente provenite din diafizele unor oase de mamifer (Planșa 11/6).

**Mormântul 4** (Planșa 3, 5) este un complex funerar descoperit în caroul 1 B, la adâncimea de -1,80 m, aflat la NV de M 1. Nu s-a putut observa conturul gropii, în carou au apărut oasele scheletului, bine conservat, doar de la bazin în jos. Defunctul era depus pe direcția VE, întins pe spate, cu picioarele întinse, iar piciorul drept era îndoit din articulația genunchiului și alăturat de cel stâng. Fibula piciorului drept era depărtată de tibie în zona genunchiului. Lungimea scheletului este de 1,08 m (de la bazin și până la picioare). Nu s-au constatat urme ale existenței sicriului. Nu a avut inventar.

Starea de conservare și reprezentare: schelet incomplet (femure, tibii, peronee, rotule, coxale, sacrum, tarsiene, metatarsiene, falange plantare, un fragment de coastă, un arc vertebral toracic), bine conservat.

Vârsta biologică în momentul decesului: 30-35 ani (adult tânăr / *maturus I*).

Sexul antropologic: masculin.

Date biomorfometrice: osatură foarte robustă; lungime femur – 468 cm; diametrul capului femural – 50 mm; lungime tibie – 390 cm; statură scheletică de  $173,27 \pm 3,27$  cm.

Patologii osoase: osteoartrită la debut pe rotule (*lipping*) (Plansa 12/3).

Indicatori ocupaționali: inserții musculare moderate; modificări entezopatice în treimea proximală a femurelor, pe fața anterioară (Plansa 12/1); modificări entezopatice pe tibii, în zona inserției ligamentului rotulian (Plansa 12/2); placă femurală accentuată (Plansa 12/1), rugoasă; femure curbate spre anterior.

Date tafonomice: exfoliere.

Oase animale: trei fragmente provenite din diafizele unor oase de mamifer (Plansa 12/4).

\*\*\*

Din cauza faptului că mormintele nu au prezentat inventar funerar, este imposibilă încadrarea cronologică precisă a acestora. Mormintele fac parte dintr-o necropolă, care a existat pe lângă o biserică, în perioada secolelor XVI-XVII. Orașul Tecuci, atestat documentar la 1 septembrie 1435, găzduiește la 20 iunie 1587 căsătoria lui Vlad Vodă (fiul lui Miloș Vodă) cu Velica (fiica logofătului Ioan Noroce)<sup>1</sup>. Cu siguranță că trebuie să fi existat preoți în acea perioadă la Tecuci, nu este exclus ca la această nuntă domnească să fi slujit „*popa Teofilie*”, care, la 1 iunie 1603, este martor la întocmirea unui zăpis pentru stăpânirea satului Medeleni<sup>2</sup>. La Tecuci viețuia, la 15 mai 1612, preotul Apostol<sup>3</sup>, iar la 1620 este pomenit „*popa Pridtie*”<sup>4</sup>.

---

<sup>1</sup>Gr. Ureche, *Letopisețul Țării Moldovei până la Aron Vodă (1359 – 1599)*, Editura Socec & Company, București, 1916, p. 256; N. Iorga, *Un pact de familie și o nuntă domnească în 1587*, în „Analele Academiei Române”, Memoriile Secțiunii Istorice, s. III, tom XII, 1931, pp. 27-33; Al. Papadopol Calimah, *Scrisoare despre Tecuciu*, Editura Performantica, Iași, 2017, p. 21.

<sup>2</sup>*Documente privind Istoria României*, XVII, A, I, Editura Academiei Republicii Populare Române, București, 1952, p. 102.

<sup>3</sup>*Documente privind Istoria României*, XVII, A, III, Editura Academiei Republicii Populare Române, București, 1954, pp. 84-85.

<sup>4</sup>N. Iorga, *Documente tecucene și bârlădene*, în „Buletinul Comisiei Istorice a României”, IV, 1925, p. 164.

Pe strada 13 Septembrie este pomenită biserica Sfântul Gheorghe, fostă catedrală, construită în anul 1813 din zid, pe locul unei biserici mai vechi „din lemn și în pacianturi, îngrădită cu nuiele, lipită cu lut și acoperită cu scânduri”, despre care nu se cunosc alte informații<sup>5</sup> (Planșa 6). Este posibil ca această necropolă să fi aparținut Bisericii Sfântul Gheorghe. Mărturie despre vechimea acestei biserici de lemn și existența unui cimitir în preajma ei, stă afirmația Sachelarului Stratulat Decuseară care, în prima monografie dedicată Bisericii Sf. Gheorghe, din anul 1893, pomenește despre descoperirea „mai multor oase de oameni, în pământul fost vechiu” cu prilejul construirii Hotelului Bogdan<sup>6</sup>. Hotelul Bodan a fost construit în anul 1878 de către Bogdan Mosisovici, iar în locul acestuia a fost construit, în al doilea deceniu al secolului XX, actualul corp cu etaj al Bibliotecii Municipale. Descoperirea osemintelor umane pe locul unde a fost construit hotelul demonstrează că ograda bisericii (care includea și cimitirul) era mult mai întinsă, ajungând până la strada Republicii. Începând cu anul 1875 va fi sistată înmormântarea în cimitirele din jurul bisericilor, Consiliul Comunal hotărând ca locul destinat cimitirului să fie „la marginea târgului despre nord în locul numit Grădina Publică”<sup>7</sup>.

Având în vedere că tezaurul a fost ascuns într-un mormânt (la 0,70 m deasupra scheletului), dar nu făcea parte din inventarul funerar al mormântului, înseamnă că mormintele sunt mai vechi decât tezaurul. Pe acest principiu, dacă tezaurul este de secol XVII, încadrarea cronologică a mormintelor poate fi coborâtă până în secolul al XVI-lea. Este posibil ca în momentul ascunderii cimitirul să nu mai fi fost funcțional sau era funcțional și vasul cu monede a fost îngropat intenționat într-un mormânt, pentru a fi protejat.

Materialul arheologic este reprezentat prin fragmente ceramice și resturi osteologice de animale, descoperite între -0,50 -1,00 m, cu precădere în caroul 1A și mai rar în caroul 1B.

---

<sup>5</sup>S. Decuseară, *Notiții istorice a Bisericii catedrale cu patronul Sf. martir Gheorghe din urbea Tecuciu*, Tecuci, 1893, p. 188.

<sup>6</sup>V. Burlacu, *Catedrala Sfântul Gheorghe – Tecuci, note, schițe, documente*, Editura Performantica, Iași, 2015, p. 20.

<sup>7</sup>Șt. Andronache, *Tecuciu și împrejurimile sale. Ghid turistic*, Editura Grapho Press, Tecuci, 2016, p. 106.



Ceramica este modelată la roata cu turație rapidă, realizată din pastă bine frământată, omogenă, cu nisip fin și mica în compoziție, nisipul uniform repartizat, arsă oxidant (culoare roșie). Aceasta este reprezentată prin intermediul fragmentelor de buze și funduri de la vase borcan, oală cu toartă, strachină și pahar.

Oala cu toartă este de dimensiuni mijlocii, diametrul gurii este mai mare decât cel al bazei, buza este înaltă, dreaptă, evazată spre exterior și are marginea rotunjită. Gâtul este scurt, din el dezvoltându-se corpul globular al vasului. Baza este dreaptă, uneori ușor albiată. Toarta este din bandă relativ îngustă, buza este decorată cu incizii paralele la exterior. Aceleași linii incizate sunt dispuse în registre pe partea bombată a corpului sau pe umăr (Planșa 8/3). Acest tip de vas era întrebuințat la foc.

Vasul borcan este reprezentat prin fund, are o formă greoaie, asemănătoare cu a oalelor cu toartă, baza dreaptă și profilată (Planșa 7/1-6; 8/2).

Strachina are dimensiuni mijlocii, iar profilul este asemănător cu al acelora din secolul al XVI-lea. Corpul este adunat și adânc, buza dreaptă sau ușor arcuită în sus, cu picior inelar de susținere, gol în interior (Planșa 7/7-8).

Cupă/pahar are dimensiuni mijlocii, baza este dreaptă și evazată, piciorul este înalt și decorat cu caneluri circulare. Mijlocul vasului este marcat printr-un inel în relief, iar corpul este decorat tot cu caneluri circulare (Planșa 8/1).

Aceste tipuri își au analogii în descoperirile din așezările din Moldova, dintre care menționăm pe acelea de la Iași<sup>8</sup>, Hlincea<sup>9</sup>, Baia<sup>10</sup>, Târgu Trotuș<sup>11</sup>

---

<sup>8</sup>Al. Andronic, E. Neamțu, M. Dinu, *Săpăturile arheologice de la Curtea Domnească din Iași*, în „Arheologia Moldovei”, V, 1967, pp. 223-226.

<sup>9</sup>M. Petrescu-Dîmbovița și colab., *Șantierul arheologic Hlincea-Iași (r. Iași, reg. Iași)*, în „Studii și Cercetări de Istorie Veche”, V, 1-2, 1954, p. 243; Idem, *Șantierul arheologic Hlincea-Iași*, în „Studii și Cercetări de Istorie Veche”, VI, 3-4, 1955, pp. 698-699; St. Cheptea, *Săpăturile arheologice de la Hlincea-Iași din anul 1964*, în „Cercetări Istorice”, Serie Nouă, I, 1970, pp. 77-90.

<sup>10</sup>E. Neamțu, V. Neamțu, St. Cheptea, *Orașul medieval Baia în secolele XIV – XVII. Cercetările arheologice din anii 1967-1976, I*, Editura Junimea, Iași, 1980, pp. 124-125; E. Neamțu, V. Neamțu, St. Cheptea, *Orașul medieval Baia în secolele XIV – XVII. II. Cercetările arheologice din anii 1977-1980*, Editura Junimea, Iași, 1984, pp. 227-228.

<sup>11</sup>Al. Artimon, *Rezultatele cercetărilor din așezarea medievală de la Târgu Trotuș (jud. Bacău)*, în „Materiale și Cercetări Arheologice”, Brașov, 1983, pp. 515-528.

și Băiceni<sup>12</sup>. Pe baza acestor analogii, ceramica poate fi încadrată cronologic în prima jumătate a secolului al XVII-lea.

---

<sup>12</sup>R. Popovici, *Cercetări arheologice în așezarea rurală de la Băiceni (jud. Iași)*, în „Arheologia Moldovei”, XXXVI, Iași, 2013, p. 266.

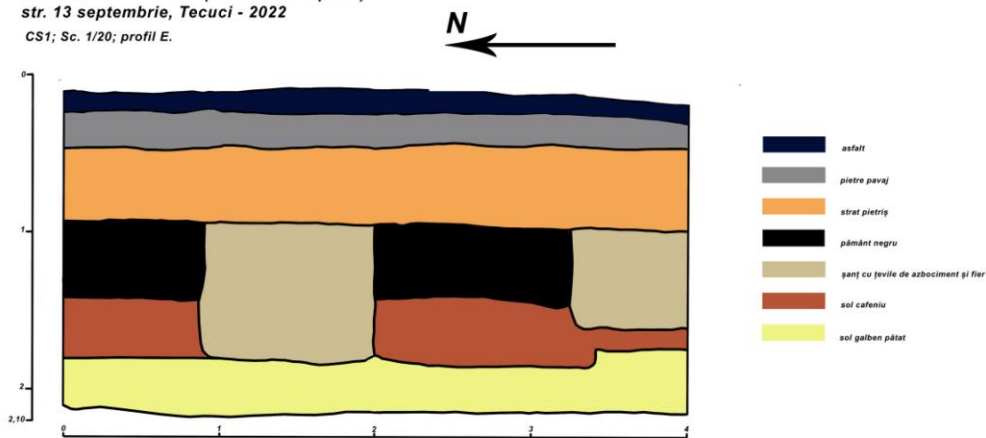


Planșa 1. Necropola medievală a vechii biserici Sfântul Gheorghe, Tecuci – strada 13 Septembrie. Caseta 1.

**SALA ION PETROVICI (fostă Sala Popular)**

str. 13 septembrie, Tecuci - 2022

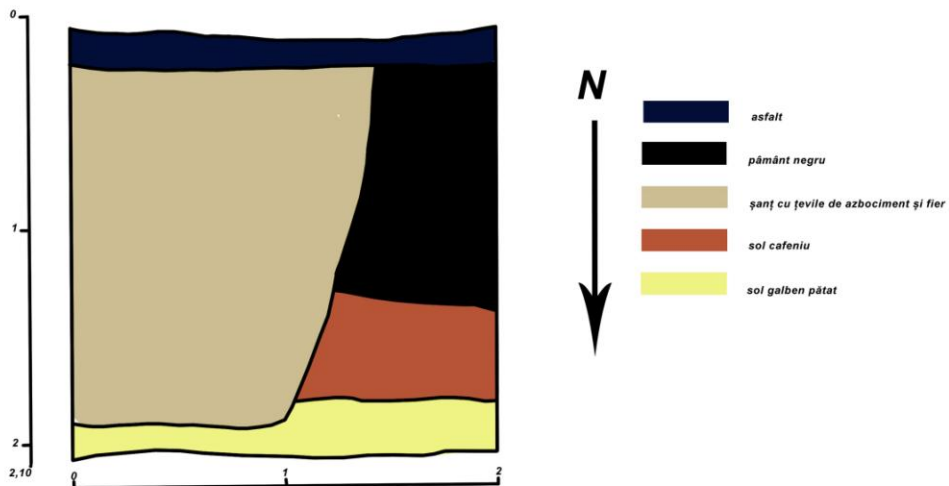
CS1; Sc. 1/20; profil E.



**SALA ION PETROVICI (fostă Sala Popular)**

str. 13 septembrie, Tecuci - 2022

CS1; Sc. 1/20; profil S.



Planșa 2. Stratigrafia casei 1, profil sud și profil est.

**SALA ION PETROVICI (fostă Sala Popular)**  
**str. 13 septembrie, Tecuci**

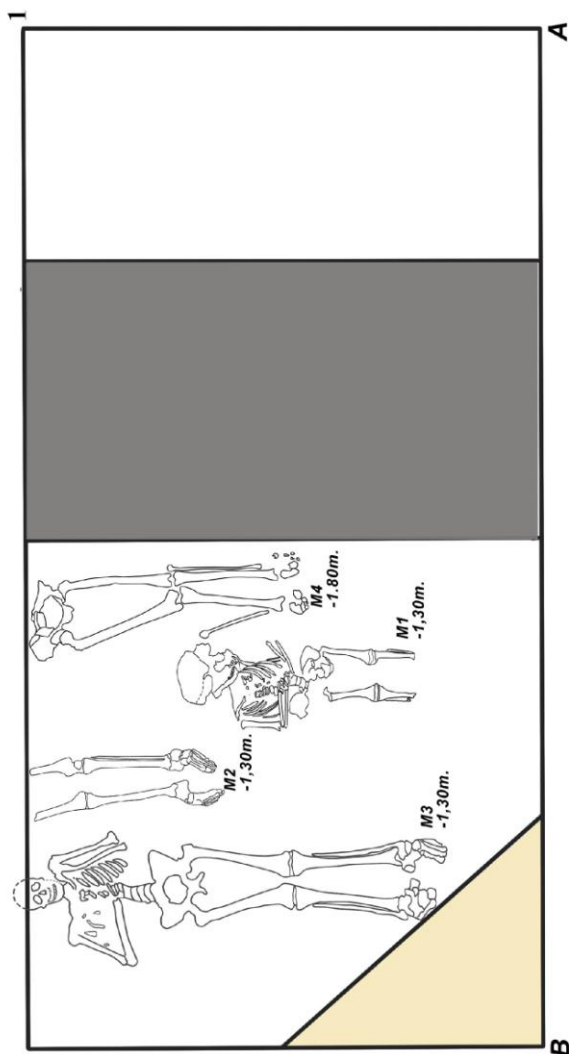
**Plan general**  
**CS1; Sc. 1/20**



șanț țevă canalizare



șanț țevă (azbociment) canalizare



Plansa 3. Planul general al Necropolei medievale a vechii biserici Sfântul Gheorghe, Tecuci – strada 13 Septembrie.

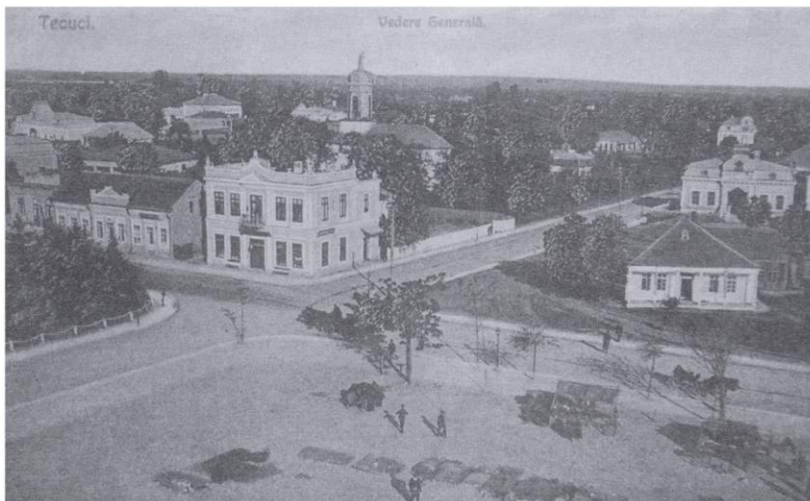
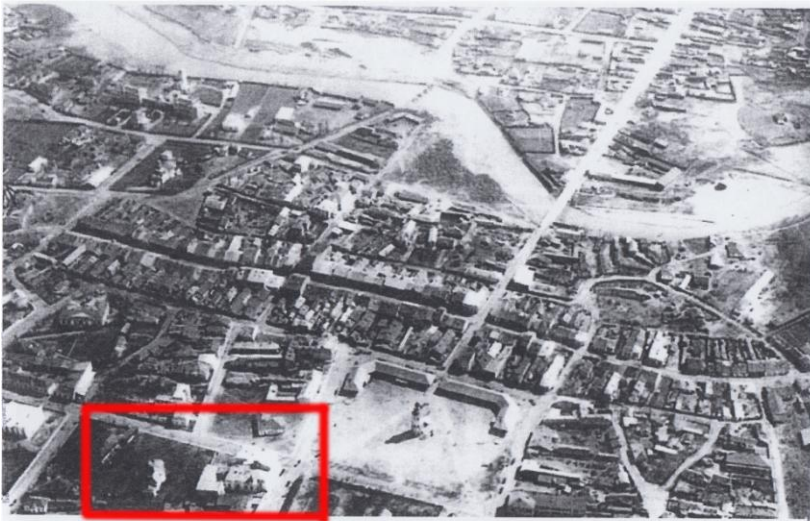


Planșa 4. Necropola medievală a vechii biserici Sfântul Gheorghe, Tecuci – strada 13 Septembrie. Mormintele 1 – 3.



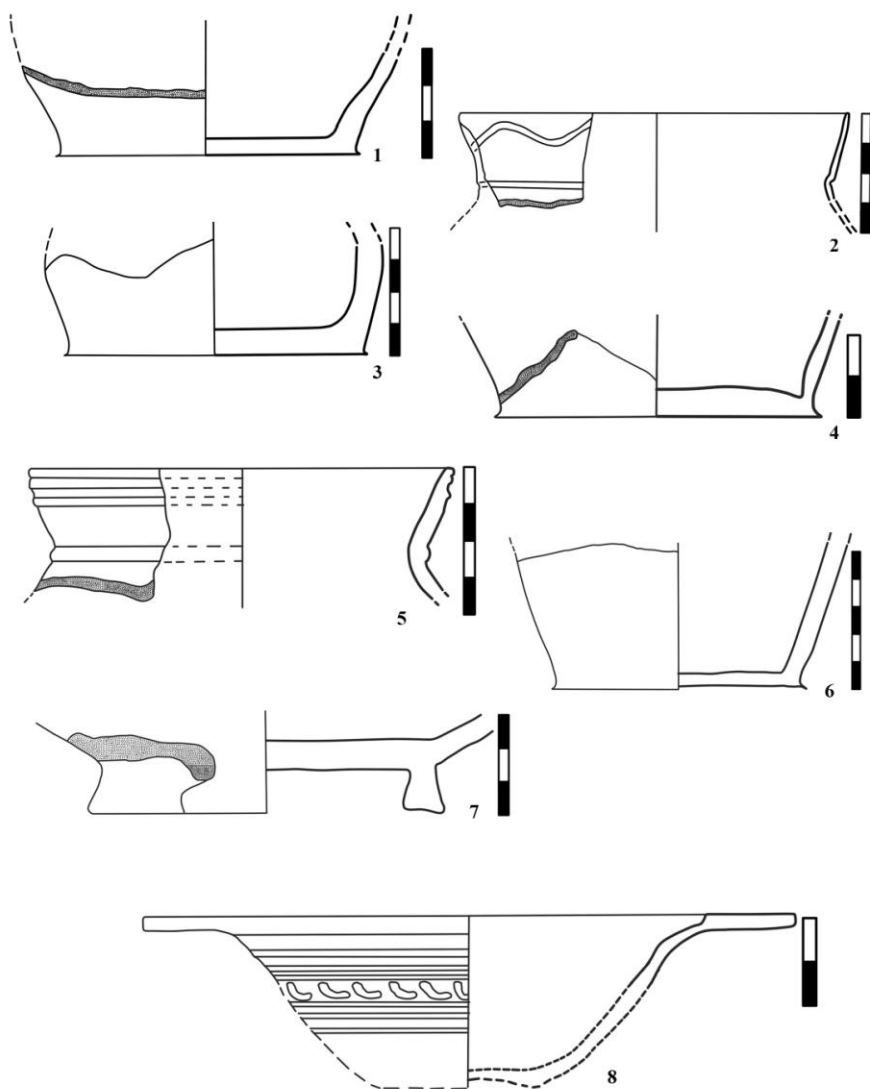


Planșa 5. Necropola medievală a vechii biserici Sfântul Gheorghe, Tecuci – strada 13 Septembrie. Mormântul 4.

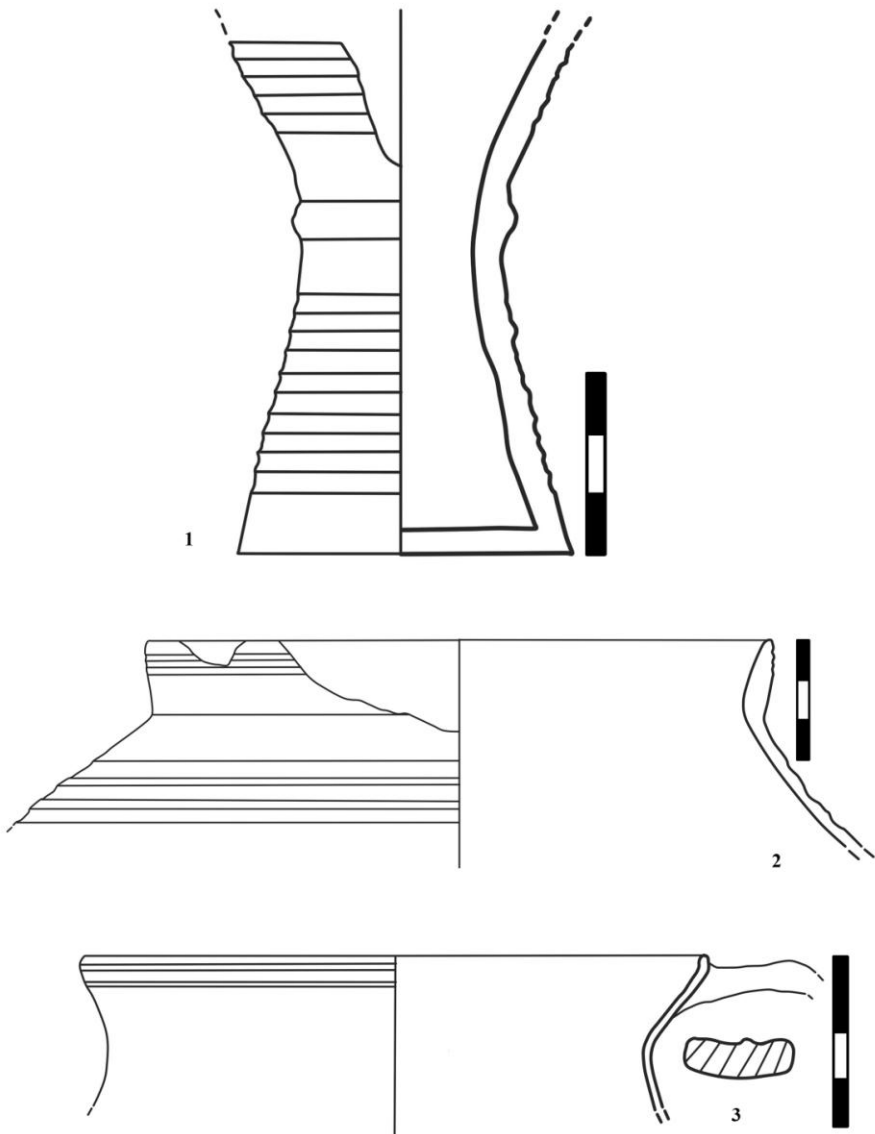


Planșa 6. Imagine aeriană a părții de vest a orașului Tecuci și vedere generală din Tecuci. În ambele iamgini se vede vechea biserică Sfântul Gheorghe (începutul secolului XX).





Planșa 7. Fragmente ceramice din prima jumătate a secolului al XVII – lea.



Planșa 8. Fragmente ceramice din prima jumătate a secolului al XVII – lea.



Planșa 9. M 1, sub-adult, circa 4 ani.

1. Frontal, porozitate activă; 2. Aripa mare a sfenoidului, porozitate activă; 3. *Pars basilaris*, porozitate activă; 4. Temporal stâng, urme de cărbuni; 5. Arcada dentară inferioară; 6. Resturi scheletice provenite de la animale.



Planșa 10. M 2, femeie, 25-30 ani.

1. Femur, diafiză, pigmențatie de origine tafonomică; 2. Metatarsienele I și falangele proximale I; 3. Astragale, stângul cu urma traumatismului.



Planșa 11. M 3, femeie, 17-18 ani.

1. Neurocraniul văzut din plan frontal; 2. *Cribră cranii*; 3. Parte din arcada dentară inferioară, tartru supragingival; 4. Femurul stâng, latura posterioară, treimea proximală, trohanter suplimentar de mari dimensiuni; 5. Tibie, capăt distal, epifiză osificată înainte de deces; 6. Resturi scheletice animale.



Planșa 12. M 4, bărbat, 30-35 ani.

1. Femur, partea anterioară, capăt proximal, modificări entezopatice, placă; 2. Tibii, treimea proximală, inserții musculare accentuate; 3. Rotule, fața posterioară, *lipping* la debut; 4. Resturi scheletice animale.