

TEHNICA ȘI TIPOLOGIA UNELTELOR DIN PALEOLITICUL SUPERIOR ÎN REGIUNEA PRUTULUI MIJLOCIU

VASILE CHIRICA

Dintre toate așezările paleolitice descoperite și cercetate pe teritoriul țării noastre, se remarcă acelea din zona Prutului Mijlociu, care, prin întinderea suprafețelor locuite și intensitatea locuirilor umane, contribuie în mare măsură la înțelegerea și cunoașterea tuturor aspectelor epocii respective.

După primele semnalări cu privire la existența unor unelte paleolitice pe terasele Prutului, care datează de la sfârșitul secolului trecut¹, cele dintâi cercetări sistematice au fost întreprinse de geologul și arheologul N. N. Moroșan, rezultatele fiind publicate în întregime în anul 1938².

Începînd din anul 1956, cînd au fost executate sondajele din așezarea de la Mitoc — Malul Galben și Mitoc — Valea Izvorului (Dealul Sărături)³, și apoi din 1961, cînd s-au reluat săpăturile arheologice în marea stațiune de la Ripiceni—Izvor⁴, în aceste așezări sau în alte obiective paleolitice cercetate în ultimii ani s-au descoperit bogate urme de viață umană, datînd de la sfârșitul paleoliticului inferior și pînă în epipaleolitic.

Locuirile umane din zona Prutului Mijlociu se caracterizează prin complexe de locuire, vetre, ateliere de cioplire, faună. Cea mai importantă

1 Gregoriu Ștefănescu, *Relațiune sumară de lucrările Biroului Geologic în campania anului 1885*, în *Anuarul Biroului Geologic*, III, 1885, București, 1888, p. 26; I. Simionescu, *Constituțiunea geologică a țărmului Prutului din nordul Moldovei*, în *Ac. Rom., Publicațiunile fondului „V. Adamachi“*, II, 1901—1906, București, 1906, p. 13-16.

2 N. N. Moroșan, *Le Pléistocène et le Paléolithique de la Roumanie du Nord-Est*, în *Anuarul Institutului Geologic al României*, XIX, București, 1938, p. 1-160.

3 C. S. Nicolăescu-Plopșor și N. Zaharia, *Raport preliminar asupra cercetărilor paleolitice din anul 1956*, IV, Mitoc, în *Materiale*, V, 1959, p. 34-38; idem, *Cercetările de la Mitoc*, în *Materiale*, VI, 1959, p. 11-23; V. Chirica, *Descoperiri paleolitice în așezarea de la Mitoc (jud. Botoșani)*, în *AM*, VIII, 1975, p. 7-14.

4 Al. Păunescu, *Sur la succession des habitats paléolithiques et postpaléolithiques de Ripiceni-Izvor*, în *Dacia*, N.S., IX, 1965, p. 5-32; idem, *Evoluția uneltelor, armelor de piatră cioplită descoperite pe teritoriul României*, E.A., București, 1970, p. 108-119, 146-147; Al. Păunescu, Ana Conea, M. Cărciumaru, Venera Coșarcea, Al. V. Grossu, R. Popovici, *Considerații arheologice, geocronologice și paleontologice privind așezarea Ripiceni-Izvor*, în *SCIVA*, 27, 1976, 1, p. 5-21.

categorii de descoperiri o constituie însă uneltele, rezultat conștient al muncii, dovadă incontestabilă a intensei activități economice de cioplire a silexului.

În cele ce urmează vom încerca să stabilim unele caracteristici comune și particularități individuale ale uneltelor din paleoliticul superior, descoperite în așezările din zonă, cercetate prin săpături arheologice: Ripiceni-Izvor și Valea Badelui, Stînca-Ripiceni, Mitoc: Valea Izvorului, Malul Galben, Piriul lui Istrate și Valea lui Stan, Ghireni: Ciritei și Balta Lată, Crasnaleuca — zona Staniștei. Precizăm, însă, că săpăturile de la Ghireni și Ripiceni — Valea Badelui au fost relativ restrinse, iar utilajul litic relativ sărac. De asemenea, materialele identificate la Crasnaleuca și Mitoc-Valea Izvorului se află încă în curs de prelucrare, astfel că aceste descoperiri n-au putut fi luate în considerație la întocmirea listei tipologice pe care am întocmit-o pentru zona Prutului Mijlociu, de aceea ne vom referi în primul rînd la descoperirile de la Mitoc — Piriul lui Istrate, cu referiri și la celelalte stațiuni menționate. În ceea ce privește tehnicile de cioplire, vom face doar sumare considerații, întrucît acestea au fost prezentate în lucrări monografice⁵.

Așezarea aurignaciană de la Mitoc-Piriul lui Istrate se remarcă în-deosebi prin cele 38 ateliere de cioplire, identificate pe o suprafață de circa 300 mp. Dintre acestea, 26 sînt ateliere simple, reprezentate prin acumulări mai mici sau mai mari (între 100 și 1000) de piese litice, în mare majoritate așchii, bulgări și deșeuri de cioplire, și numai 12 ateliere conțin pietre de calcar sau gresie de diferite mărimi, utilizate, probabil, drept nicovale, deoarece pe unele din ele s-au găsit așchii microlitice din silex, rezultate în urma ciopririi, situație înfîlînită și la Ripiceni-Izvor⁶.

Deoarece dispuneau de o cantitate practic inepuizabilă de materie primă de cea mai bună calitate, putem afirma că grupele umane care au populat terasele Prutului în toată epoca paleolitică se ocupau în primul rînd cu cioplirea uneltelor, deosebit de necesare celorlalte activități economice. În acest sens precizăm că în așezarea aurignaciană de la Mitoc-Piriul lui Istrate, în cele șase campanii de săpături arheologice s-au găsit peste 12 500 piese de silex (și numai 6 din gresie), dintre care numai 3601 tipice (în sensul larg al cuvîntului), iar dintre acestea, doar 109 unelte finite.

Tipologic, principalele categorii de piese litice sînt următoarele:

— Nucleele sînt de tip prismatic, piramidal, dar s-au deosebit și nuclee discoidale, globulare sau informe, situație identică pentru toate așezările paleoliticului superior de pe teritoriul României sau din regiunile învecinate. De altfel, aceste tipuri (fig. 8/8), alături de nucleele Levallois — de așchii și de lame — sînt considerate de către D. de Son-

⁵ Al. Păunescu, *op. cit.*, 1970, p. 90-94; R. Feustel, *Technik der Steinzeit*. Weimar, 1973; Michel N. Brézillon, *La dénomination des objets de pierre taillée. IV-e supplément à „Gallia Préhistoire“*, Paris, 1968; F. Bordes, *Considerations sur la typologie et les techniques dans le Paléolithique*, în *Quartär*, 18, 1967, p. 24-55 etc.

⁶ Al. Păunescu, *op. cit.*, în *Dacia*, N.S., IX, 1965, p. 8.

neville-Bordes ca fiind tipice pentru paleoliticul superior⁷. De asemenea, au fost întâlnite, ca și în așezarea de la Mitoc-Valea lui Stan⁸, nuclee utilizate și ca percutoare. Precizăm că nu am inclus în această categorie și numeroșii bulgări de silex, unii aflați în diferite stadii de decorticare și de preparare a planului de lovire. Cele mai multe nuclee au un singur plan de lovire, sau două, opuse, iar la Mitoc-Pîrîul lui Istrate, o singură piesă de acest tip are planurile de lovire perpendiculare unul pe altul.

Nucleul reprezintă, deci, prima etapă a transformării materiei prime de către om, în mod conștient, în vederea obținerii uneltelor finite (fig. 2).

— Așchiile (fig. 8/4, 5). Toți specialiștii sînt de acord că o piesă poate fi considerată așchie atunci cînd lungimea sa, considerată prelungirea planului de lovire, este inferioară sau egală cu lățimea (măsurată perpendicular pe axul piesei). Acestea sînt primele produse de debitaj desprinse din nucleul de așchii, în urma ciopririi. Numărul lor este preponderent în proporție de peste 80% în culturile și etapele anterioare paleoliticului superior, dar devine mult inferior în urma mare perioadă a epocii paleolitice. Astfel, la Mitoc-Pîrîul lui Istrate, din numărul total de piese litice, numai 436 pot fi incluse în categoria așchiilor. Dintre acestea, un mare număr au talonul lis, unele chiar punctiform și numai două sînt cu talon fațetat; o singură piesă are doi bulbi de percucie, ambii pe fața sa ventrală, în timp ce exemplarele asemănătoare descoperite în alte așezări paleolitice, prezintă pe avers și revers, în relief, bulbi opuși, la aceeași extremitate a piesei.

Tehnica ciopririi așchiei preconizează utilizarea unui nucleu cu planul de lovire în unghi drept. După extragerea primei așchii, alte două sînt cioplite de o parte și de alta a negativului rămas, a patra fiind extrasă dintr-un plan de lovire opus celei dintîi, reunind crestele mediane ale nucleului, lăsate de desprinderea primelor trei așchii; a cincea piesă va purta pe primul plan de lovire punctul de impact al primei așchii.

— Așchiile lamelare, piese prin al căror raport lungime-lățime fac trecerea de la așchii la lame, se află un număr ceva mai mare — 467 — în așezarea cercetată. În așezările-atelier sau în acelea cu mai multe ateliere de cioprire, așchiile lamelare se găsesc în proporții diferite, dar lipsesc aproape în întregime în stațiunile fără ateliere de cioprire (fig. 6/9).

— Lamele (fig. 6/7; fig. 7/4, 7-8; fig. 8/6) sînt piesele a căror lungime atinge sau depășește dublul lățimii. Numeroși specialiști din Europa s-au ocupat de stabilirea diferitelor criterii ale raportului lungime-lățime, propunînd mai multe formule pentru acest calcul⁹. Acest produs al debitajului apare și în perioadele anterioare paleoliticului superior, dar în proporție mult mai redusă. La Mitoc-Pîrîul lui Istrate numărul total al lamelor, recoltate din ateliere și din stratul de cultură este de 2419, dintre care 633 microlitice (pînă la 3-3,5 cm), 1670 mijlocii (între 3-3,5 și 7-7,5

7 D. de Sonnevill-Bordes, *Le Paléolithique supérieur en Périgord*, Bordeaux, 1960, p. 20.

8 Magda Istrati, *Locuri paleolitice și epipaleolitice de la Mitoc-Valea lui Stan*, ms.

9 Michel N. Brézillon, *op. cit.*, p. 100.

cm) și numai 61 macrolitice (peste 7,5 cm). În afara acestui atît de mare număr de lame simple, au fost găsite 57 lame cu creastă (fig. 6/7 ; fig. 8/6). Aceste piese au fost realizate prin cioplirea indirectă (percuția indirectă), caracteristică îndeosebi paleoliticului superior, dar care s-a utilizat și în perioadele următoare. F. Bordes consideră, pe baze experimentale proprii, că această tehnică consta în pregătirea unui plan de lovire oblic față de axul lung al nucleului. Cele două laturi erau preparate în scopul obținerii unei creste mediane. Concomitent, erau pregătite marginile planului de lovire prin mici rețușe. Între nucleu și percutor se interpunea „dalta“ (chasse-lame, poussoir), din lemn tare, os, corn de ren sau cerb, în unghiul planului de lovire, dar înclinată mult pe spate. Lovitura dată, bine plasată, permitea detașarea primei lame cu creastă. Pentru următoarea lamă, se freca cu o pietricică marginea planului de lovire mai sus de locul primei detașări, înlăturîndu-se o serie de mici așchii, și pentru distrugerea părții superioare, ieșite în afară, care reprezenta negativul de deasupra bulbului de desprindere a primei lame. „Dalta“ se așeza ceva mai sus de creasta lăsată de prima detașare, iar lama nouă avea o față netedă, pe suprafața dorsală constatîndu-se negativele desprinderilor pentru prepararea nucleului. Uneori, dacă nucleul avea o formă potrivită, suprafața de desprindere nu mai era pregătită special, dar în acest caz primele lame (destul de des întîlnite în aproape toate așezările paleolitice) erau acoperite cu cortex pe suprafața dorsală. Lamele aveau un talon larg, nu prea gros, iar uneori acesta era punctiform¹⁰. Dintre toate lamele din așezarea menționată mai sus, care păstrează talonul (fig. 1), numai două au talonul fațetat, la toate celelalte acesta fiind lis sau punctiform (fig. 5).

Pentru a încheia această categorie de produse primare de debitaj, precizăm că la Ripiceni-Izvor au fost găsite și așchii de aspect mousterian, alături de inventarul litic specific Aurignacianului, iar la Mitoc-Malul Galben au fost identificate cîteva lame de tip Levallois. În ceea ce privește raportul așchie — așchie lamelară — lamă, acești termeni sînt adesea confundați sau nu sînt luați în considerație la întocmirea listelor tipologice.

În toate stațiunile paleoliticului superior uneltele finite se găsesc într-o mare varietate de tipuri și forme. Cercetările din zona Prutului Mijlociu au adus reale contribuții nu numai la cunoașterea vieții grupelor umane, a mediului, ci și a activității economice de cioplire a uneltelor, a tehnicilor utilizate și a inventarului litic.

Spre deosebire de celelalte așezări din zonă, la Mitoc-Pîrîul lui Istrate cea mai numeroasă categorie de unelte o constituie burinele, cu un procentaj de 28,45% din totalul de 109 piese finite, în timp ce la Mitoc-Valea lui Stan procentajul lor este de numai 8,69%, iar la Ripiceni-Izvor, de 5,06%¹¹. Principalele categorii de burine din așezările zonei cercetate sînt acelea de tip diedru (drept, déjeté, de unghi, multiple), de unghi

¹⁰ F. Bordes, *Etude comparative des différentes techniques de taille du silex et des roches dures*, în *L'Anthropologie*, 51, 1947, p. 18 ; Al. Păunescu, *op. cit.*, 1970, p. 92 ; Michel N. Brézillon, *op. cit.*, p. 76-77.

¹¹ Al. Păunescu, *op. cit.*, 1970, p. 118-119.

și pe trunchiere (dreaptă, oblică, și concavă), întâlnite îndeosebi la Ripiceni-Izvor. La Mitoc-Pîrîul lui Istrate lipsesc burinele diedre-déjeté, de unghi și multiple, precum și acelea pe trunchiere dreaptă, iar la Stîncă-Ripiceni apare în plus burinul „busqué” și cel nucleiform (identificat și la Pîrîul lui Istrate).

Primele burine au apărut, pe teritoriul Europei, încă din Acheulean¹². A. Cheynier consideră că burinul este doar un unghi diedru, obținut intenționat pe muchia unei piese, prin una sau mai multe lovături date în acest scop. Pentru aceasta, piesa respectivă era sprijinită pe o nicovală cu partea unde trebuia să se realizeze unghiul și, printr-o lovitură bine dată, se detașa o spărtură mai mică sau mai mare, numită lamă sau lamelă „coup de burin”¹³, unghiul rezultat constituind partea activă a piesei (fig. 4 ; fig. 6/2, 3-5 ; fig. 7/2, 6 ; fig. 8/1).

Prin intensificarea cercetărilor, aceste piese au fost luate tot mai mult în considerație, stabilindu-se criterii diferite de analiză, pe baza cărora s-au întocmit clasificări la fel de diverse¹⁴.

— Gratoarele reprezintă categoria cea mai numeroasă de unelte descoperite în așezările aparținând paleoliticului superior din zona Prutului Mijlociu, aflându-se în proporție de 40,22% la Mitoc-Valea lui Stan, 23,88% la Mitoc-Pîrîul lui Istrate și 21,52% la Ripiceni-Izvor, în celelalte stațiuni ele fiind în număr mult mai mic. Ca și în cazul burinelor, cele mai multe tipuri de gratoare s-au găsit tot la Ripiceni-Izvor, dintre care, cele mai numeroase sînt (în toate așezările din zonă) gratoarele simple, cu partea activă convexă, lipsind gratoarele pe lamă aurignaciană și „à museau plat” din Lista-tip.

Gratoarele de la Mitoc-Pîrîul lui Istrate sînt, în mare majoritate de tipul simplu, convex, pe lamă (fig. 6/1, 4 ; fig. 7/3 ; fig. 8/2-3, 7).

Dintre uneltele combinate, mai des apare gratoarul-burin și gratoarul-străpungător (Ripiceni-Izvor, Stîncă-Ripiceni, Mitoc : Pîrîul lui Istrate și Malul Galben), iar la Mitoc-Pîrîul lui Istrate mai apare răzuitorul-burin (fig. 6/6), piesă neinclusă în Lista-tip a uneltelor din paleoliticul superior, întocmită de D. de Sonnevile-Bordes și J. Perrot¹⁵. Tot în această stațiune s-au mai identificat două gratoare-burin, cu ambele părți active la partea distală a lamelor, burinul fiind realizat prin fracturarea piesei în timpul retușării gratoarului.

Alte tipuri de unelte finite, cu o pondere mai mică în utilajul litic al așezărilor din zona cercetată sînt străpungătoarele, prezente la Ripiceni-Izvor, Mitoc-Pîrîul lui Istrate, Ghireni-Balta Lată, Stîncă-Ripiceni, Mitoc-Malul Galben și Valea lui Stan.

— Răzuitoare (racloarele), simple sau duble, a căror prezență în paleoliticul superior este considerată ca fiind o continuare a tradiției tehnice și tipologice mousteriene, deoarece apar îndeosebi la partea inferioară a locuirilor aurignaciene (Ripiceni-Izvor, Mitoc-Pîrîul lui Istrate) sau în

12 F. Bordes, *Le Paléolithique dans le monde*, Paris, 1968, p. 125.

13 A. Cheynier, *Les burins*, in *B.S.P.F.*, LX, 11—12, 1965, p. 791.

14 Michel N. Brézillon, *op. cit.*, p. 165-191.

15 Denise de Sonnevile-Bordes, *La Préhistoire Moderne*, ed. a II-a, Périgueux, 1975, p. 68.

Aurignacianul inferior (Mitoc-Valea Izvorului), sînt prezente la Mitoc-Pîrîul lui Istrate în număr destul de mic (fig. 6/8). Două sînt realizate pe nuclee, un altul este de tip dublu biconvex, pe așchie lamelară din gresie, iar altele, pe așchii mijlocii din silex. Tot în această așezare, la baza straturilor de cultură a fost găsit un vîrf din gresie, retușat pe ambele laturi în porțiunea distală; la Ripiceni-Izvor a fost identificat un vîrf moustierian cu talon fațetat, precum și trei vîrfuri de tip Levallois.

— Lamele aurignaciene (descoperite în număr mare la Ripiceni-Izvor), retușate parțial sau total, piesele cu scobituri retușate sau denticulate se găsesc în număr mai mic sau mai mare în toate așezările Prutului Mijlociu. Trebuie să precizăm că, prin marele număr de denticulate, așezarea de la Mitoc-Valea Izvorului se individualizează printre celelalte stațiuni din regiunea luată în studiu.

Considerate piese directoare în Gravettianul est- și central-european și în Perigordianul din vestul și centrul Europei, lamele și lamelele de tip „à bord abattu” sau „à dos abattu”, precum și vîrfurile „La Gravette” au fost descoperite în nivelurile gravettiene de la Ripiceni: Izvor, Stînca și Valea Badelui, Crasnaleuca, dar și în așezarea de la Mitoc-Pîrîul lui Istrate, pe care le considerăm ca reprezentînd primele elemente de tehnică gravettiană care apar, ca și în unele așezări de pe terasele Bistriței (zona Ceahlău), încă de la sfîrșitul primei etape (= culturi) a paleoliticului superior.

O altă categorie de piese tipice o constituie bifacialesle, descoperite în număr mai mare la Mitoc-Valea Izvorului¹⁶ și mai mic la Ripiceni-Izvor¹⁷; la Mitoc-Pîrîul lui Istrate s-a găsit doar un disc bifacial.

În toate perioadele și culturile epocii paleolitice, pe spații geografice foarte largi, tehnicile de cioplire a uneltelor au fost, cu unele excepții, aceleași: percuția directă, percuția indirectă și presiunea, fiecare cu mai multe variante de realizare practică. Cunoașterea acestor tehnici a fost aprofundată de cei mai mulți dintre specialiști pe baze experimentale proprii. Astfel, R. Feustel consideră că prin percuția indirectă se pot executa 200 lovituri pe minut, în timp ce prin presiune sînt posibile doar 40, aceasta din urmă solicitînd și un efort fizic considerabil mai mare¹⁸; F. Bordes s-a ocupat îndeosebi de cioplirea indirectă, precizînd că acest mod de prelucrare constă în realizarea unui plan de lovire oblic față de axul lung al nucleului, o condiție a ușurării muncii de cioplire fiind tratarea termică a silexului, în urma căruia acesta căpăta o granulație mai fină prin pierderea apei¹⁹. La rîndul său, S. A. Semenov consideră că retușarea prin presiune se putea realiza și prin folosirea nu-

16 M. Bitiri, *Cu privire la începuturile paleoliticului superior în România*, în SCIV, 16, 1965, 1, p. 5-16; idem, *Considerații asupra prezenței unor forme de unelte bifaciale în așezările paleolitice din România*, în SCIV, 16, 1965, 3, p. 431-448; idem, *Cîteva date cu privire la paleoliticul de la Mitoc-Valea Izvorului*, în Studii și Materiale, Istorie, III, Suceava, 1973, p. 27-36.

17 V. Chirica, *Piese bifaciale din paleoliticul superior descoperite în regiunea de nord a Moldovei*, în SCIV, 24, 1973, 1, p. 93-102.

18 R. Feustel, *op. cit.*, p. 98-102.

19 F. Bordes, *op. cit.*, în *L'Anthropologie*, 51, 1974, p. 18; idem, *Essai de classification des industries moustériennes*, în B.S.P.F., 50, 1953, p. 457-466.

Tabelul I

Tipurile de unelte identificate în așezările din zona Prutului mijlociu, după Lista-tip. A — Ripiceni-Izvor; B — Stinca-Ripiceni; C — Ripiceni-Valea Badelui; D — Mitoc-Pirul lui Istrate; E — Mitoc-Malul Galben; F — Mitoc-Valea Izvorului; G — Mitoc-Valea lui Stan.

Nr. crt. din Lista—tip	A	B	C	D	E	F	G
1	+	+	—	+	+	+	+
2	+	—	—	+	+	+	+
3	+	—	—	+	—	—	+
4	+	—	—	+	—	—	+
5	+	+	—	+	—	—	—
7	+	+	—	—	—	—	+
8	+	—	+	+	—	—	+
9	+	—	+	—	—	—	—
10	+	—	—	—	—	—	+
11	+	+	—	+	+	—	+
12	+	—	—	—	—	—	+
13	+	+	—	—	—	—	—
15	+	+	—	+	—	—	—
16	+	+	—	+	+	—	—
17	+	+	—	+	—	—	+
21	+	+	—	+	—	—	—
23	+	—	—	+	+	—	+
27	+	—	—	+	+	+	+
28	+	—	—	—	—	—	—
29	+	+	—	—	—	—	—
30	+	+	+	+	+	+	+
31	+	—	—	—	+	—	—
32	—	+	—	—	—	—	—
34	+	+	—	—	—	—	—
35	+	+	—	+	—	—	+
36	+	—	—	+	—	—	+
40	+	—	—	—	—	—	—
41	+	—	—	+	—	—	—
43	—	+	—	+	—	—	—
48	—	+	+	—	—	—	—
50	+	—	—	+	—	—	—
56	+	—	—	—	—	—	—
49	—	+	—	+	—	—	—
60	+	—	—	—	—	—	—
65	+	—	—	+	+	—	—
66	+	—	—	—	—	—	—
67	+	—	—	—	+	—	—
69	+	—	—	—	—	—	—
71	—	+	—	—	—	—	—
74	+	—	—	+	+	+	+
75	+	—	+	+	+	+	+
77	+	—	+	+	—	+	—
83	+	—	—	—	—	—	—
85	+	—	+	+	+	—	—
86	+	—	—	—	—	—	—
88	+	—	—	+	—	—	—
89	+	—	—	—	—	—	—
90	+	—	—	—	—	—	—
92	+	+	+	+	+	+	+

mai a mîinilor, iar cioplirea prin presiune pectorală se putea face și fără ca nucleul să fie ținut cu picioarele, în acest caz el fiind așezat pe o „nicovală” și sprijinit cu mîna stîngă, iar cu cea dreaptă mînuindu-se „dalta” pentru despicat, prinsă într-o coadă de lemn²⁰.

Tehnica cioplierii prin presiune era utilizată îndeosebi pentru realizarea retușelor, pentru transformarea unei așchii, lame, vîrf în unealtă finită, deși uneori acestea se puteau ciopli și prin percuție. Prin retușe, deci prin detașarea unor mici desprinderi pe marginile piesei, i se aduceau rectificări (se atenuau sau se suprimau marginile tăioase) în scopul realizării părții active. Relativ la retușe (fig. 3), F. Bordes consideră că o unealtă paleolitică are trei tipuri de retușe: 1) retușe de fasonare, care transformă piesa în unealtă finită; 2) retușe de acomodare, care distrug marginile tăioase ce ar putea răni mîna; 3) retușe de folosire, rezultat al utilizării sale în procesul muncii²¹.

În ceea ce privește stilul și tehnologia de prelucrare a uneltelor, este dificil de întocmit scheme sau criterii fixe, întrucît, orice cioplitor al pietrei, în momentul fabricării uneltelor le dădea acestora, involuntar, trăsături particulare, în funcție de natura materiei prime, maniera de cioplire, experiența sa practică etc. M. Lenoir definește stilul ca un ansamblu de trăsături caracteristice unui obiect — rezultat al muncii — în epoca respectivă²².

Evident, stilul litic nu reprezintă numai personalitatea celui care cioplea uneltele, ci și trăsăturile unei epoci bine determinate, stadiul cunoștințelor și experienței unei anumite colectivități umane în perioada respectivă. Astfel, în cadrul aceluiași grup uman și al aceleiași perioade a epocii paleolitice, uneltele au fost realizate în manieră personală, dar fiecare unealtă cuprinde, în general, trăsăturile caracteristice grupului sau perioadei. Trebuie să mai luăm în considerație și apariția unor tipuri de unele datorate îndeplinirii precum și gradul diferit de inventivitate al fiecărui „meșter” specializat în făurirea uneltelor. Acestor două elemente li s-ar putea datora apariția gratoarului și burinului încă în Acheuleanul din vestul Europei²³, în timp ce în alte regiuni geografice cele două unelte apar în Mousterian, dar fac serie începînd din paleoliticul superior, sau prezența unor vîrfuri aziliene la Ripiceni-Izvor, precum și apariția unor lame „à bord abattu” în Aurignacianul de la Mitoc-Pîrîul lui Istrate sau de pe valea Bistriței.

M. Lenoir consideră că sînt foarte multe criterii care ar trebui luate în considerație pentru punerea în evidență a unui stil de cioplire, dintre care, mai importante ar fi:

- grosimea și lățimea talonului;
- dimensiunile pieselor rezultate prin cioplire;
- unghiul format de talon cu fața ventrală a piesei;

20 S. A. Semenov, *Pervobytnoja tehnika*, în *M.I.A.*, 44, 1957 fig. 5/2 și fig. 11/2.

21 F. Bordes, *Typologie du Paléolithique ancien et moyen*, Paris, 1961, p. 8-10.

22 M. Lenoir, *Style et technologie lithique*, în *B.S.P.F.*, 22, 1975, 2, p. 46.

23 Denise de Sonneville-Bordes, *L'âge de la pierre* (Coll. Que sais-je ?, nr. 948), Paris, 1965, p. 49-54.

— modul de preparare a planului de lovire ²⁴.

Evident, aceste criterii depind direct de tehnica folosită, dar stilul și modul de utilizare sînt intim legate între ele în măsura în care folosirea unor tehnici pentru cioplirea uneltelor ar contribui, la evidențierea unor caracteristici stilistice bine determinate.

TECHNIQUE ET TYPOLOGIE DES OUTILS DU PALÉOLITHIQUE SUPÉRIEUR DANS LA RÉGION DU PRUT MOYEN

Résumé

De tous les établissements paléolithiques découverts et recherchés sur le territoire de la Roumanie se font bien remarquer ceux de la zone du Prut moyen, qui, par l'intensité de l'habitat humain, contribuent à la connaissance et la compréhension de cette époque, du mode de vivre et des activités économiques.

L'habitat humain de cette zone est caractérisé par ses complexes : habitations, foyers, ateliers pour l'éclatement, restes fauniques.

La catégorie la plus importante des découvertes est représentée toutefois par les outils, résultat du travail conscient et intensif de l'éclatement du silex.

L'auteur a établi certains traits communs ou caractéristiques des outils des établissements recherchés par des fouilles plus intensives : Ripiceni — Izvor, Ripiceni — Stîncea, Mitoc — Pîriul lui Istrate, Mitoc — Valea Izvorului et Mitoc — Valea lui Stan.

Parmi ces établissements se distinguent l'habitat aurignacien de Mitoc — Pîriul lui Istrate, par les 38 ateliers pour l'éclatement du silex, découverts sur une surface d'environ 300 m² ; la station de Ripiceni — Izvor, par la richesse de l'outillage lithique, et celle de Mitoc — Valea Izvorului, par le grand nombre des pièces bifaces denticulées par rapport aux autres types d'outils.

La station de Ripiceni — Izvor, située sur la terrasse inférieure du Prut, a supérieur (Aurignacien et Gravettien) ; la grotte de Stîncea — Ripiceni a été habitée été habitée au Paléolithique moyen (Moustérien), mais aussi au Paléolithique seulement à l'Aurignacien et au Gravettien ; les habitats de Mitoc — Valea Izvorului datent de l'Aurignacien inférieur et ceux de „Pîriul lui Istrate“ et de „Valea lui Stan“ appartiennent, par la technique de l'éclatement et les types des outils, à l'Aurignacien avec des influences gravettiennes.

Les principales catégories des outils, identifiées dans les stations recherchées, présentent les types suivants :

— les nucléi, de type prismatique ou pyramidal, à un ou deux plans de percussion, et aussi des nucléi discoïdes ou globulaires, dont quelques-uns utilisés aussi comme percuteurs. Un seul exemplaire, découvert à Mitoc — Pîriul lui Istrate, a les deux plans de percussion perpendiculaires.

— les éclats, les éclats lamellaires et les lames, dénommés par l'auteur produits primaires de débitage, ont le talon lisse et seulement quelques-uns à talon dièdre. À Ripiceni — Izvor on a trouvé aussi des éclats d'aspect moustérien.

²⁴ M. Lenoir, *op. cit.*, p. 47.

— Les grattoirs prédominent dans toutes les stations recherchées, à l'exception de celle de Mitoc — Pîriul lui Istrate, où les burins ont la prépondérance. Dans la zone du Prut moyen ont été identifiés presque tous les types des grattoirs établis dans la liste typologique des outils du Paléolithique supérieur dressée par Denise de Sonnevile — Bordes et J. Perrot.

— Les burins prédominent seulement à Mitoc — Pîriul lui Istrate. Comme types, on rencontre les burins dièdres (droit, déjeté, d'angle), multiples, sur tronçature ou nucléiformes. A Stînca — Ripiceni a été identifié aussi le burin bosqué.

— Les grattoirs — burins, les perçoirs — grattoirs ou le racloir — burin sont en exclusivité les outils doubles découvertes dans la zone recherchée. À Mitoc — Pîriul lui Istrate ont été identifiés deux grattoirs — burins aux deux côtés actifs à la partie distale des lames, ce burin étant réalisé par la fracture pendant qu'on retouchait le grattoir.

— D'autres types d'outils, dont le poids est moindre dans les stations recherchées, sont les perçoirs, les racloirs (simples ou doubles), les pointes moustériennes ou Levallois (à Ripiceni — Izvor), les lames aurignaciennes ou à retouches partielles, les lames et lamelles à bord abattu, les pointes de la Gravette et les bifaces.

L'auteur fait certaines considérations sur les techniques de l'éclatement, ainsi que sur le style du débitage, qui représente non seulement les traits d'une époque bien déterminée et d'une culture paléolithique ou d'un groupe culturel, mais aussi la marque personnelle du travailleur du silex, sa manière propre à réaliser par l'éclatement les outils nécessaires à tout le groupement.

L'auteur considère que l'étude du style et de la technologie lithique spécifiques d'une époque ou d'une culture doit envisager non seulement le niveau de ces connaissances atteint par la société respective, mais aussi la nature de la matière première dont elle disposait.

De ce point de vue, les groupements humains établis sur les terrasses du Prut à l'époque paléolithique ont bénéficié, outre le milieu écologiques très favorable, d'innombrables quantités de silex crétacique de très bonne qualité, de sorte que la facture technique des outils était tout à fait remarquable.

LÉGENDE DES FIGURES

Fig. 1. Parties de la pièce : 1, avers (dos, face supérieure) ; 2, revers (face d'éclatement, face inférieure) ; a, talon (plan de frappe) ; b, nervure, arête ; c, cône et conçoide (bulbe de percussion) ; d-e-f, partie proximale, mésiale et distale ; 3, section de la pièce ; 4, burin ; g, biseau ; h, facette (chaufrein) ; 5, pointe pédonculée ; j, limbe ; k, pédoncule (soie, languette) ; l, cran ; m, aileron (barbe, barbelure) ; 6, grattoir ; i, front. (d'après M. N. Brézillon).

Fig. 2. Types de nucléus à lames, d'après G. et A. de Mortillet : 1, prismatique à un plan de frappe ; 2, prismatique à deux plans de frappe opposés ; 3-4, nucléus conique ou pyramidal.

Fig. 3. Types de retouches : a-b, en écaille ; c, sub-parallèle ; d, parallèle ; e, écaillieux scalariforme (d'après F. Bordes) ; f, aurignacienne (d'après J. Bouyssonie) ; g, abrupte normale ; h, abrupte sur enclume (croisée) (d'après J. Tixier) ; i, plano-convexe ; j, couvrante transversale parallèle ; k, oblique parallèle (en écharpe) ; l, chevrons ; m, continue

et discontinue proximale, mésiale et distale, directe ; n, inverse ; o, alterne ; p, alternante (d'après M. N. Brézillon).

Fig. 4. Esquisse systématique de la taille des burins (d'après R. Feustel).

Fig. 5. La technique lamellaire ; esquisse systématique des différents stades de la taille des lames (d'après R. Feustel).

Fig. 6. Mitoc — Piriul lui Istrate. Outils en silex : 1, 4, grattoirs convexes ; 2-3, burins dièdres ; 5, burin d'angle sur troncature concave ; 6, burin-racloir ; 7, lame à crête ; 8, racloir double ; 9, éclat lamellaire de décortication.

Fig. 7. Mitoc — Piriul lui Istrate. Pièces en silex : 1, lame retouchée ; 2, burin sur troncature oblique retouchée ; 3, grattoir convexe ; 4, 7-8, lames sans retouches ; 5, lame macrolitique à encoche ; 6, burin dièdre.

Fig. 8. Mitoc — Piriul lui Istrate. Pièces en silex : 1, burin dièdre ; 2-3, 7, grattoirs convexes ; 4-5, éclats nonretouchés ; 6, lame de décortication à crête ; 8, nucléus prismatique.

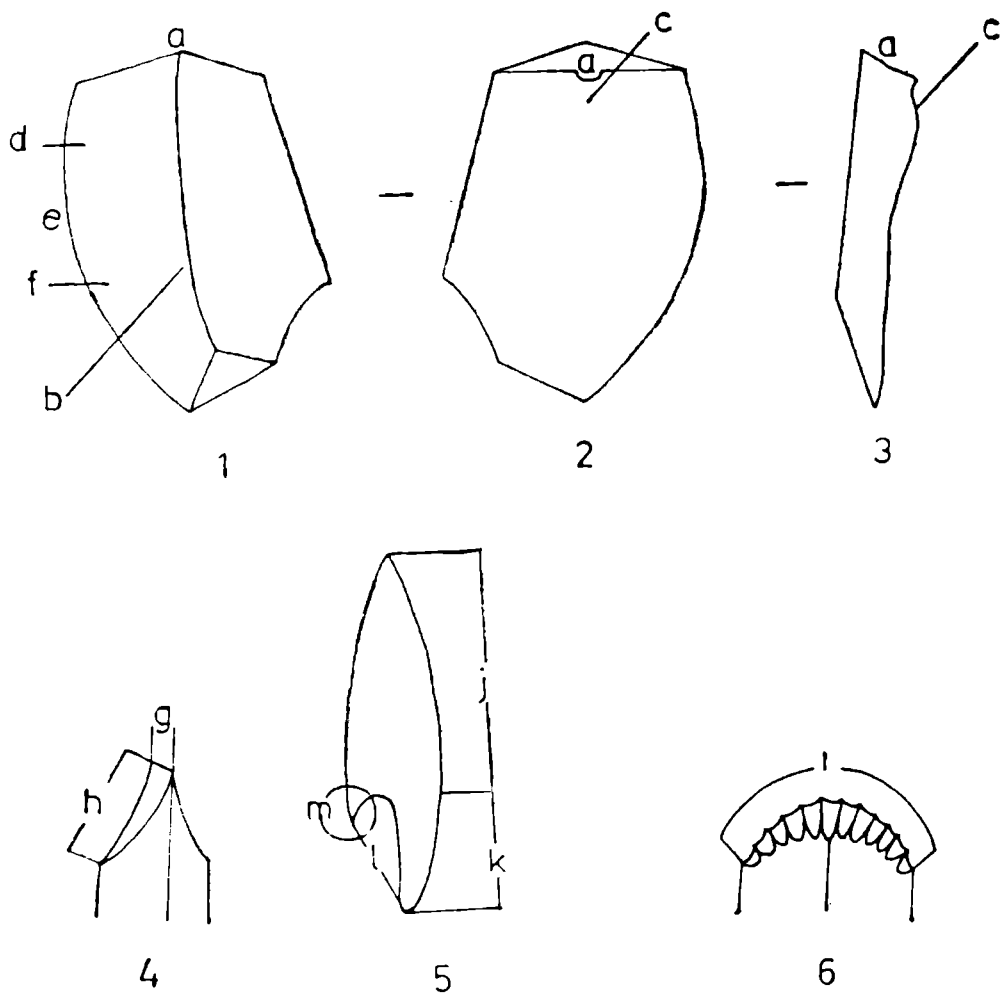


Fig. 1 Părțile piesei. 1, avers (dos, fața superioară); 2, revers (fața de așchiere, fața inferioară); a, talon (plan de lovire)-; b, nervură, creastă; c, conul și concoidul (bulbul de percuteție); d-e-f, partea proximală, mesială și distală; 3, secțiunea piesei; 4, burin; g, partea activă-; h, fațete; 5, virf pedunculat; j, limb; k, peduncul; 1, creștătură, scobitură; m, barbelură; 6, gratoar; i, partea activă. (după M. N. Brézillon).

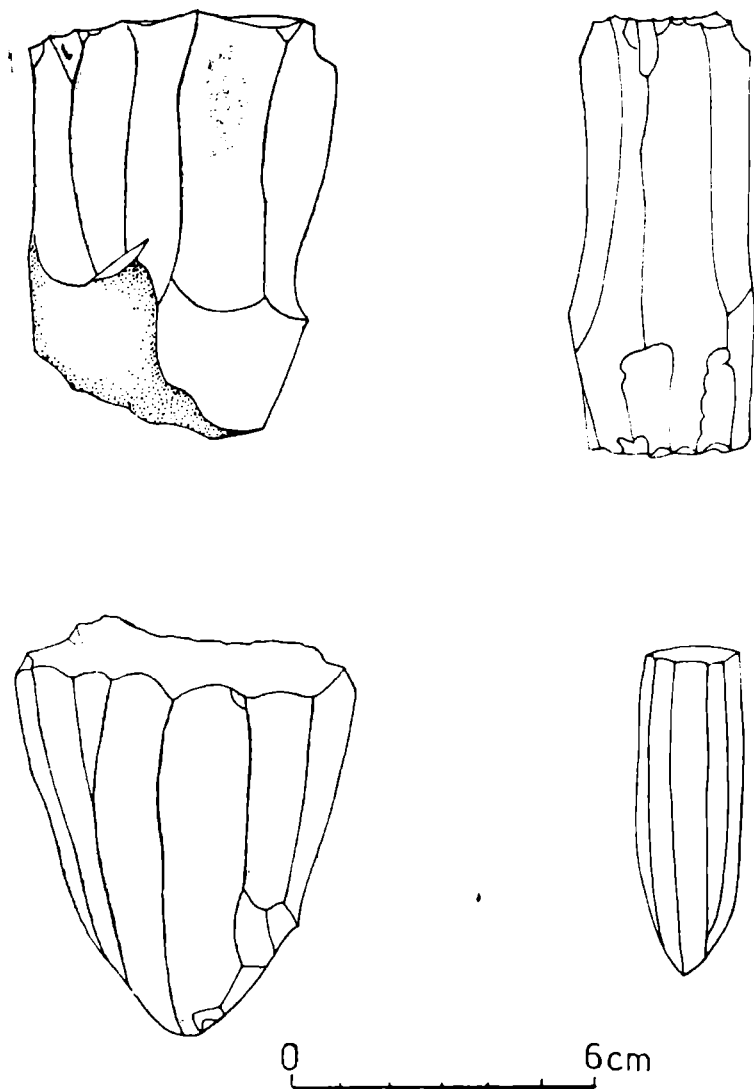


Fig. 2. Tipuri de nuclee de lame. 1, prismatic cu un plan de lovire; 2, prismatic cu două planuri de lovire opuse; 3-4, nuclee conice sau piramidale. (după G. și A. de Mortillet).

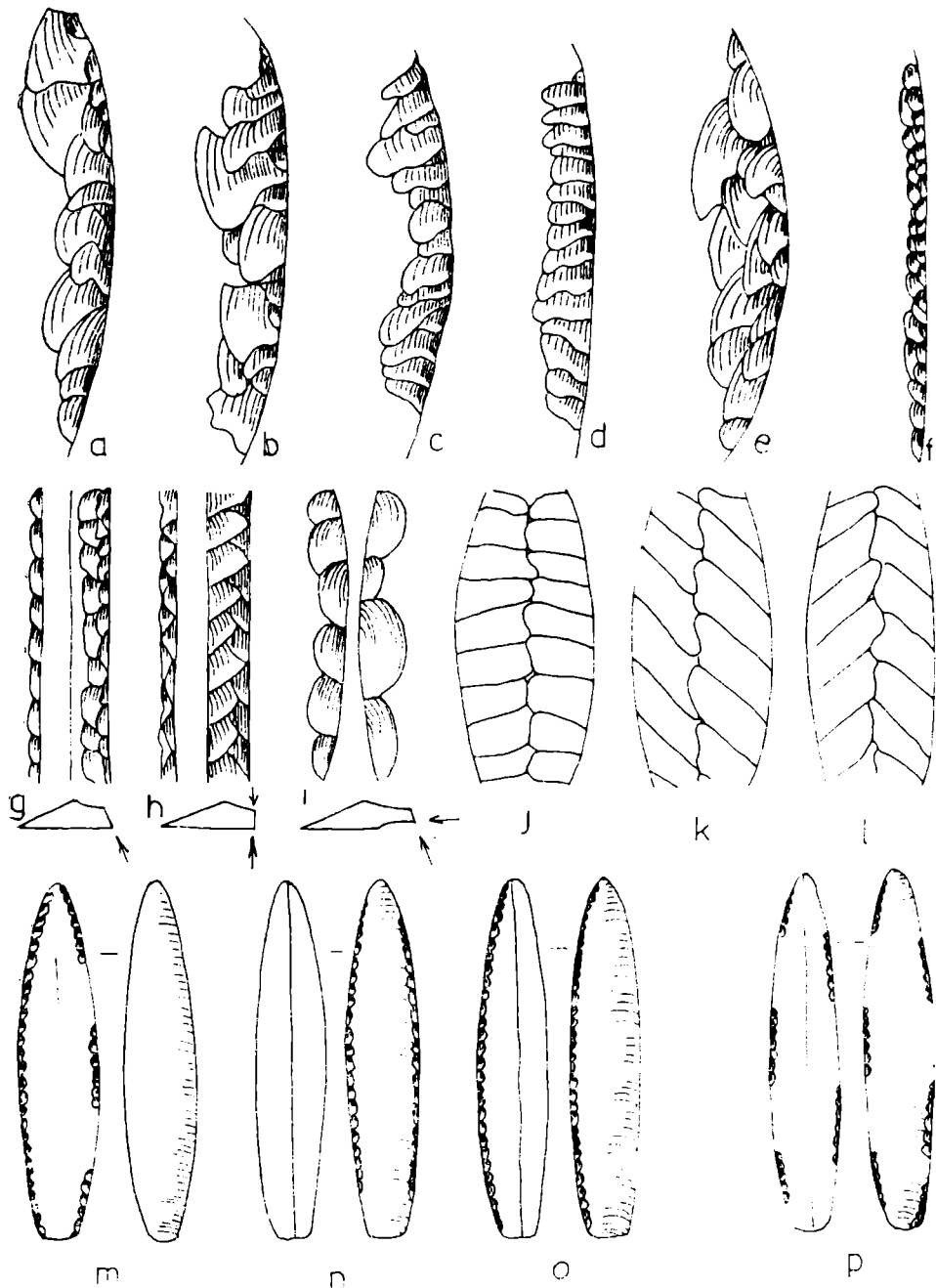


Fig. 3. Tipuri de retușe. a-b, solzoase; c, subparalele; d, paralele; e, solzoase scalariforme (după F. Bordes); f, aurignaciene (după J. Bouyssonie); g, abrupte normale; h, abrupte pe nicovală (după J. Tixier); i, plano-convexe; j, de acoperire, transversale paralele; k, oblice paralele; l, „în căprior”; m, continui și discontinui, proximale, mesiale și distale, directe; n, inverse; o, alterne; p, alternante. (după M. N. Brézillon).

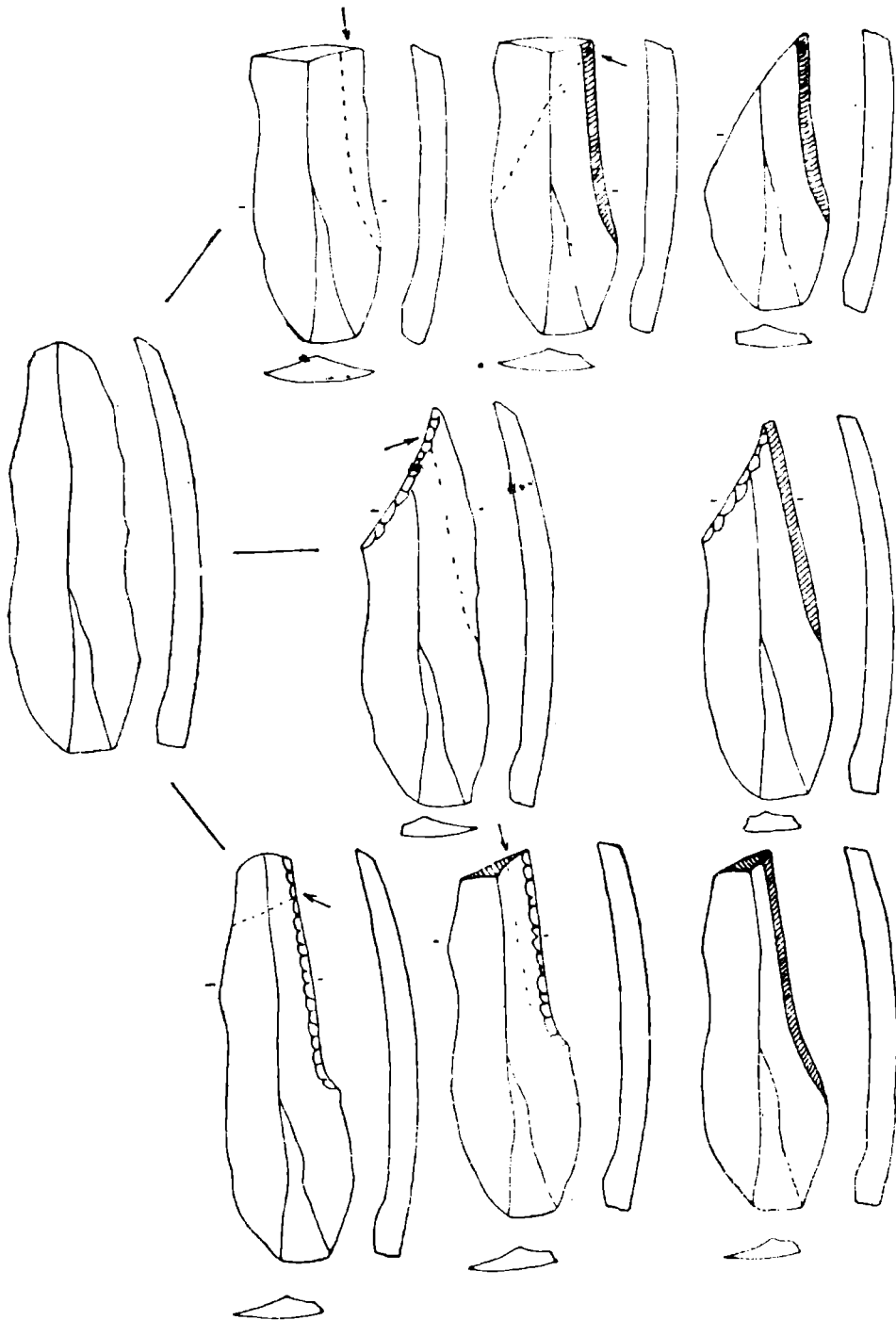


Fig. 4. Schiță sistematică a ciopririi burinelor (după R. Feustel).

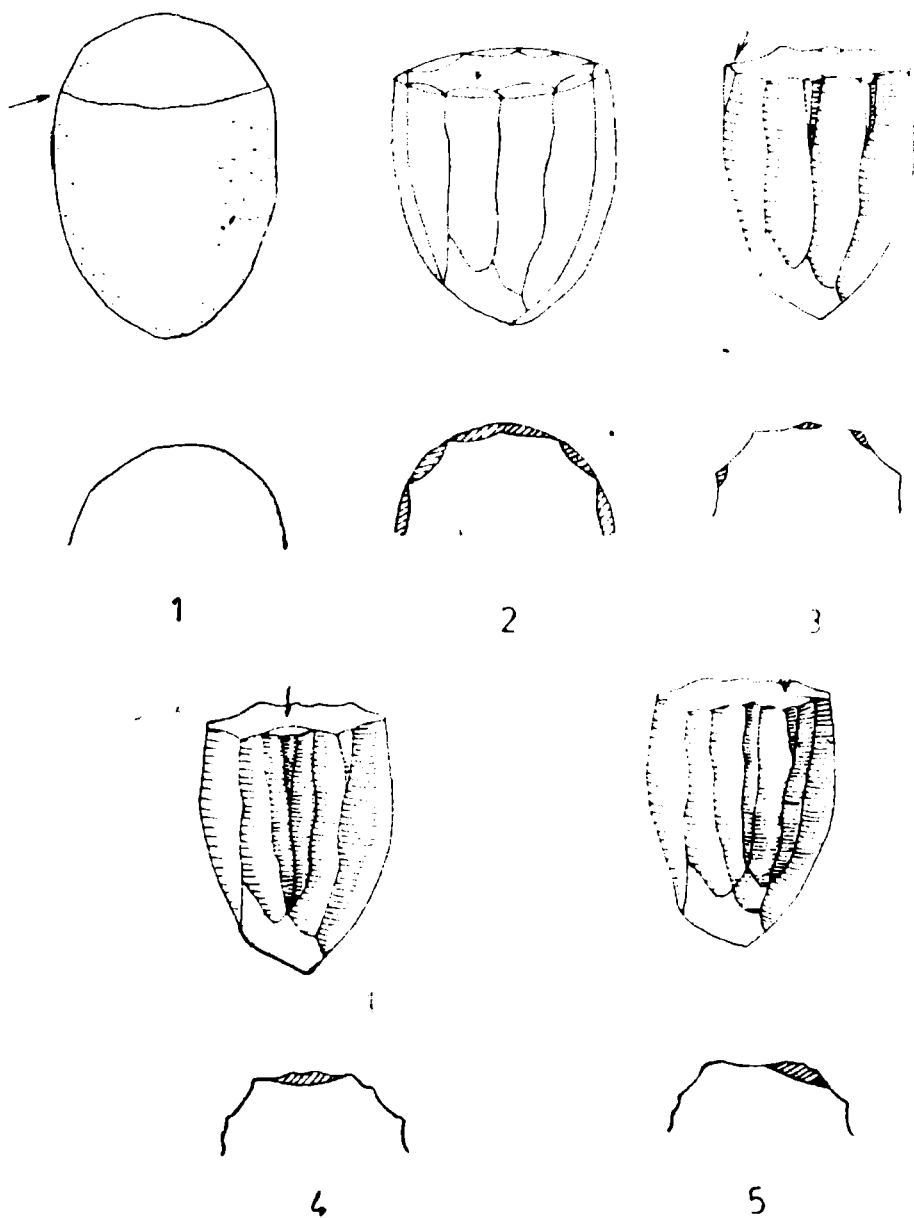


Fig. 5. Tehnica lamelară. Schiță schematică a diferitelor stadii de fabricare a lamelor (după R. Feustel).

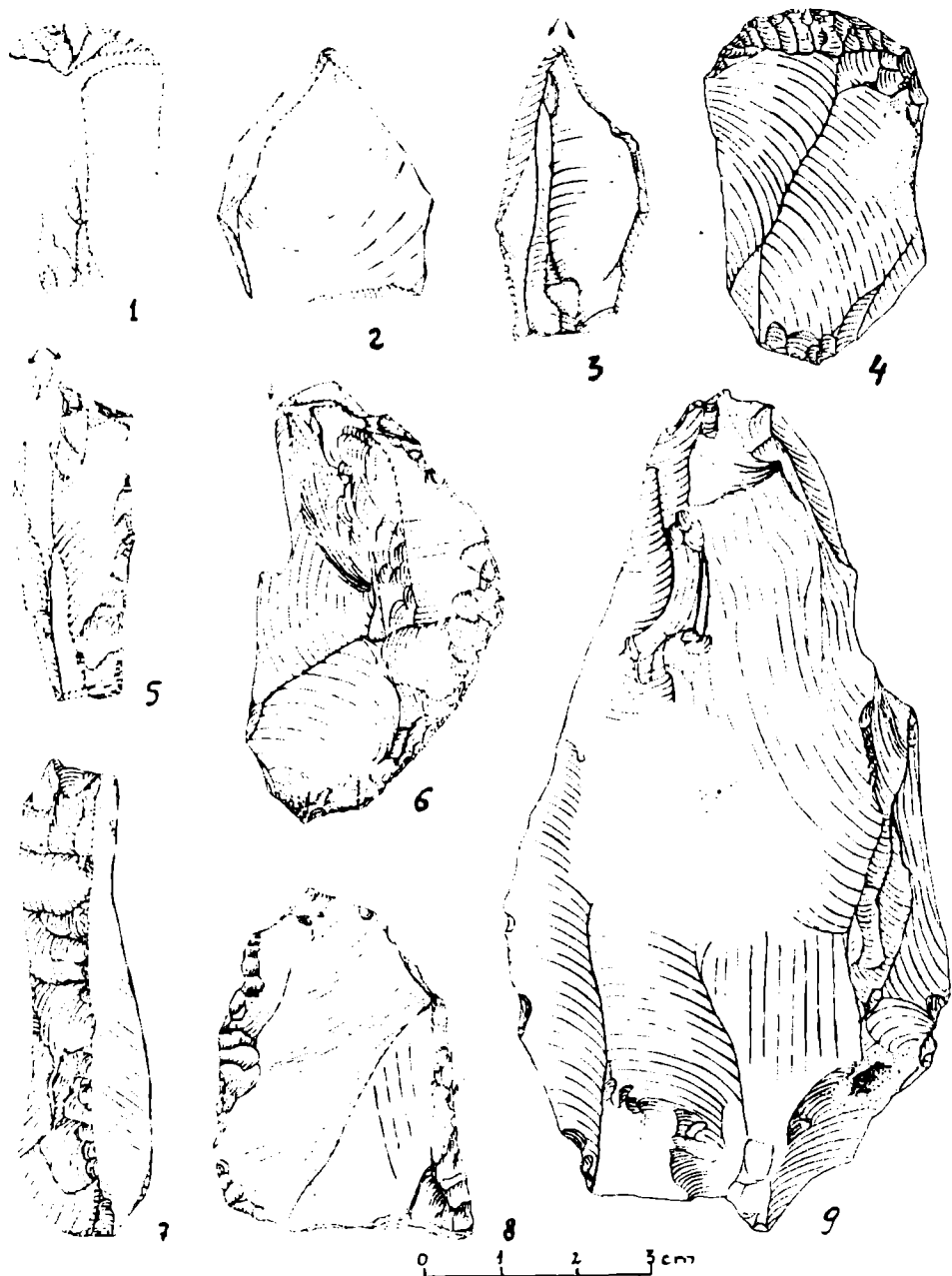


Fig. 6. Mitoc — Piriul lui Istrate. Unelte de silex: 1, 4, gratoare convexe; 2-3 burine diedre; 5, burin de unghi pe trunchiere concavă; 6, burin-răzuitor; 7, lamă cu creastă; 8, racloar dublu; 9, așchie lamelară de decorticare.

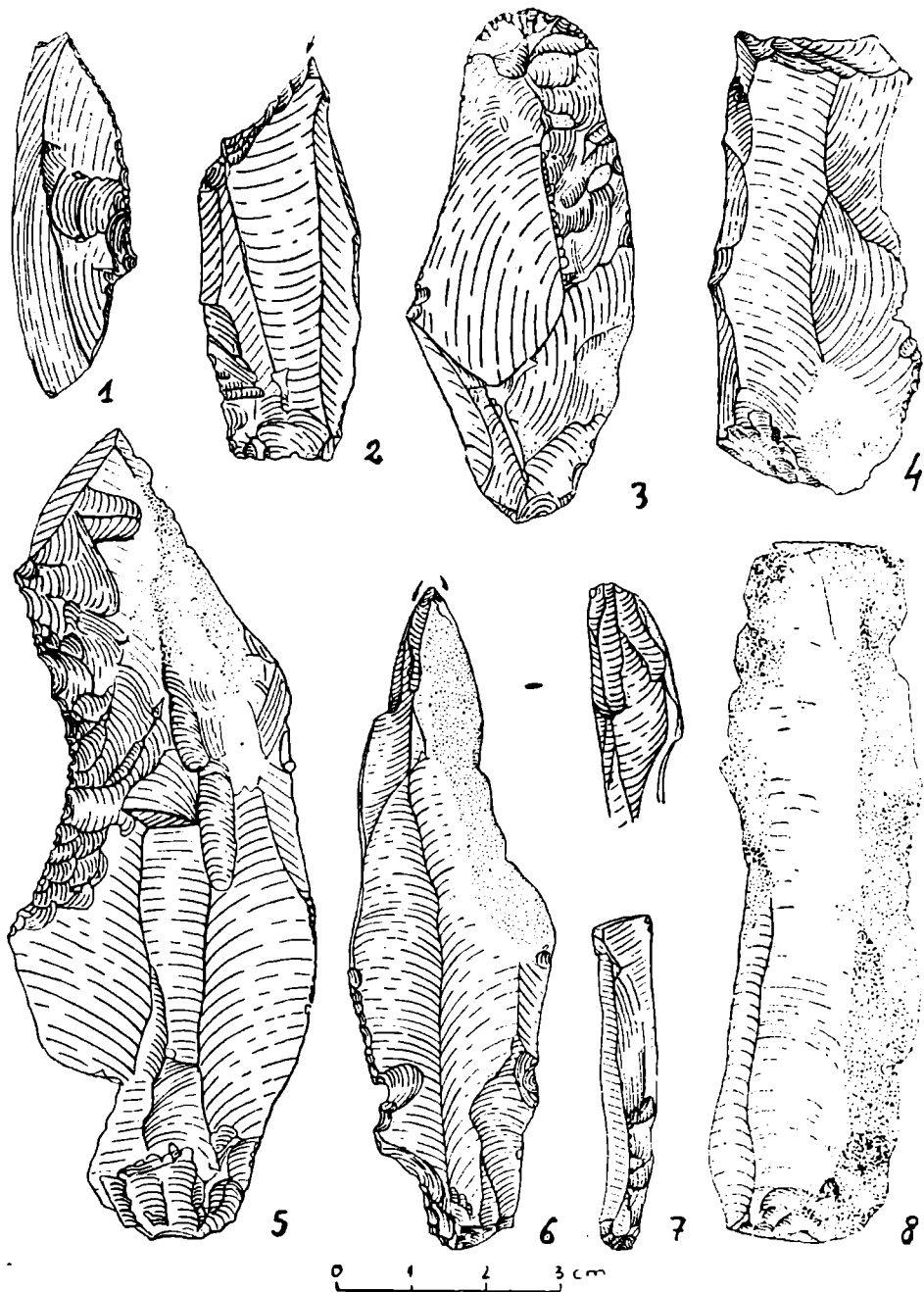


Fig. 7. Mitoc — Piriul lui Istrate. Piese de silex: 1, lamă cu latura dreaptă retușată; 2, burin pe trunchiere oblică retușată; 3, gratoar convex; 4, 7-8, lame nerezate; 5, lamă macrolitică cu scobitură largă retușată; 6, burin diedru.

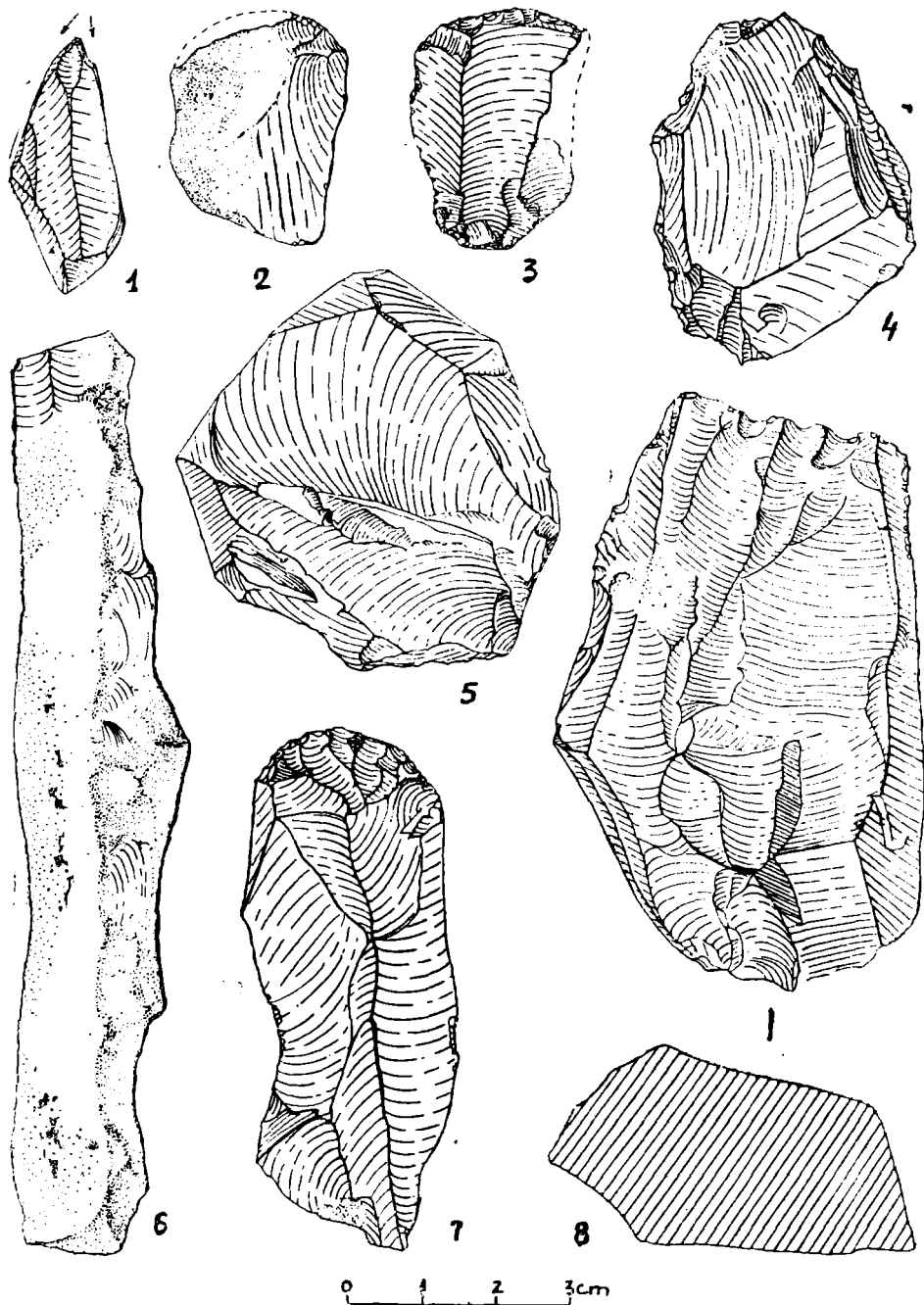


Fig. 8. Mitoc — Piriul lui Istrate. Piese de silex: 1, burin diedru; 2-3, 7, gratoare convexe; 4-5, așchii neretușate; 6, lamă de decorticare cu creastă; 8, nucleu prismatic.