

ELEMENTE ȘI INFLUENȚE ROMANE LA EST DE CARPAȚI ÎN SECOLELE II—III e.n.

VASILE URSACHI

Expansiunea economică și politică a imperiului roman în sud-estul Europei, începută încă din secolul I î.e.n. a influențat puternic o întinsă zonă din nordul Dunării, care a cuprins și spațiul de la est de Carpați.

Statul dac din secolele I î.e.n. — I e.n. a cunoscut din plin această influență, care a determinat o dezvoltare rapidă spre civilizație. Marile așezări dacice, din această perioadă, cunosc o puternică influență romană, ilustrată de un mare volum de materiale de import, descoperite cu prilejul cercetărilor întreprinse până acum ¹.

Deși studiul relațiilor economice și politice cu lumea romană a fost mereu în atenția cercetătorilor români, lucrări speciale cu privire la această problemă au fost destul de puține. Printre acestea putem remarca lucrarea lui V. Pârvan „Începuturile vieții romane la gurile Dunării“, precum și câteva alte studii ale prof. R. Vulpe ², D. Tudor ³, V. Eftimie ⁴.

Cercetarea arheologică contemporană pune din ce în ce mai mult accent pe cunoașterea acestei probleme, dedicându-i numeroase studii speciale, mai ales pentru zonele unde aceasta s-a manifestat mai puter-

1 R. și Ec. Vulpe, *Les fouilles de Poiana*, în *Dacia*, III—IV, 1927—1932, p. 277-297; R. Vulpe și colab., *Activitatea șantierului Poiana Tecuci*, 1950, în *SCIV*, I, 1951, p. 177-216; N. Gostar, *Cetatea dacică de la Piatra-Neamț — Bitca Doamnei, în Omagiu lui P. Constantinescu-Iași cu prilejul împlinirii a 70 de ani*, Buc., 1965; Idem, *Cetăți dacice din Moldova*, Ed. Meridiane, Buc., 1969; V. Căpitanu și V. Ursachi, *O nouă cetățuie dacică pe valea Siretului*, în *Carpica*, II, 1969, p. 93-130; V. Ursachi, *Cercetări arheologice efectuate de Muzeul de istorie din Roman, în Carpila*, I, 1968, p. 171-184; idem, *Contribuții la problema așezărilor dacice de pe valea Siretului*, în *Memoria Antiquitatis*, I, 1969, p. 105-119.

2 R. și Ec. Vulpe, *op. cit.*, *Dacia* III—IV, 1927—1932, p. 277-297; R. Vulpe, *Săpăturile de la Poienești*, în *Materiale*, I, p. 213-506.

3 D. Tudor, *Amfore elenistice descoperite în adâncul teritoriului RPR*, în *St. Ref. Ist. Rom.*, I, 1954, p. 81-88; idem, *Răspândirea amforelor șampilate grecești în Moldova, Muntenia și Oitenia*, în *A. M.*, V, 1967, p. 37-79; idem, *Importul de vin și untdelemn în Provincia Dacia*, în *Apulum*, VII, 1968, p. 391-400.

4 V. Eftimie, *Imports of stamped amphorae in the lower Danubian and a draft Rumanian corpus of amphora stamps*, în *Dacia*, NS, III, p. 195-215.

nic⁵. Partea de est a Carpaților s-a bucurat, în ultima vreme, de atenția unor cercetători de prestigiu, care au publicat, deși nu în totalitate, un mare volum de obiecte legate de prezența elementelor romane în această zonă a țării.

Datorăm studii privind importul și influența romană în Moldova în secolele II—III e.n., unor distinși cercetători români, printre care prof. R. Vulpe, Bucur Mitrea, N. Gostar, Gh. Bichir, Silviu Sanie etc., care, în contextul unor lucrări generale au introdus capitole speciale privitoare la această problemă⁶.

În general problema importului și influenței romane în zona de est a Carpaților a fost studiată în legătură cu alte aspecte ale civilizației dacice, bucurându-se de o atenție mai mare doar cea legată de descoperirile numismatice⁷.

Ca pe întreg teritoriul de astăzi al României, zona est-carpatică a cunoscut încă de timpuriu influența civilizației romane, ilustrată de marea bogăție a materialelor de import descoperite în așezările dacice: Barboși⁸, Poiana⁹, Răcățâu¹⁰, Brad¹¹, Bitca Doamnei¹², Cozla¹³ etc. cit și prin întreaga cultură materială care poartă amprenta unei puternice contaminări romane.

Populațiile băstinașe, atrase în schimbul de valori încă din secolul VI î.e.n. de către civilizația greacă, au continuat să fie parteneri de schimb și în condițiile apariției noilor negustori, care vehiculau importante mărfuri produse pe coastele mediteraniene, egeene sau nord pontice.

În încercarea de a cuprinde toate materialele descoperite pînă în prezent, care să reflecte atât importurile cit și influențele romane, ne-am confruntat cu faptul că o bună parte din ele nu sînt publicate, sau sînt publicate parțial, ceea ce face ca lucrarea de față să se rezume la acele

5 D. Tudor, *Monumente inedite din Romula*, în *BCMI*, fasc. 96, p. 77-93; idem, *Sucidava*, Craiova, 1974, p. 63-67; I. Glodariu, *Relațiile comerciale ale Daciei cu lumea elenistică și romană*, Cluj, 1974; Gh. Popilian, *Ceramica romană din Oltenia*, Craiova, 1976.

6 R. și Ec. Vulpe, *op. cit.*, în *Dacia III—IV*, 1927—1932, p. 277-297. R. Vulpe, *op. cit.* în *Materiale*, I, p. 213-506; B. Mitrea, *Contribuții numismatice la istoria triburilor daco-getice din Moldova în a doua jumătate a sec. al II-lea*, în *SCIV*, VII, 1956, p. 159-177; N. Gostar, *op. cit.*, Buc., 1965; idem, *op. cit.*, *Ed. Meridiane*, Buc., 1968; Gh. Bichir, *Cultura Carpică*, Buc., 1973; S. Sanie, *Importuri elenistice și romane în câteva cetăți și așezări dacice din Moldova*, în *SCIV*, 3, 24, 1973, p. 407-434.

7 B. Mitrea, *op. cit.*, în *SCIV*, VII, 1956, p. 159-177; M. Chițescu, *Unele considerații pe marginea contrafacerii monedei romane în Dacia, bazate pe o recentă descoperire din Moldova*, în *SCN*, IV, 1968, p. 127-137; V. Mihăilescu-Bîrliba, *Noi descoperiri de tezaur imperial romane la Piatra-Neamț*, în *Carpica*, I, 1968, p. 209-231.

8 N. Gostar, *op. cit.*, Buc., 1965; idem, *op. cit.*, *Ed. Meridiane*, Buc., 1968.

9 R. și Ec. Vulpe, *op. cit.*, în *Dacia*, III—IV, 1927—1932, p. 277-297.

10 V. Căpitanu și V. Ursachi, *op. cit.*, în *Carpica*, II, 1969, p. 93-130.

11 V. Ursachi, *op. cit.*, în *Carpica*, I, 1968, p. 171-184; idem, în *Memoria Anti-quitatis*, I, 1969, p. 105-119.

12 N. Gostar, *op. cit.*, Buc., 1965; idem, *op. cit.*, *Ed. Meridiane*, 1968.

13 Ibidem.

materiale care au intrat deja în circuitul științific, la care se adaugă un număr, oarecum restrâns, de obiecte inedite, provenite din cercetări proprii sau ale colegilor care au avut amabilitatea să ni le comunice.

Prezentăm în continuare materialele descoperite în așezările și necropolele din partea de est a Carpaților, care reflectă influența culturii romane asupra populațiilor băștinașe, în ordinea importanței și densității lor, precum și a ariei de rsăpîndire în această zonă : I — Importuri — a) amfore ; b) ceramică ; c) piese de harnașament ; d) obiecte de podoabă ; e) monede ; și II — imitații și influențe în cultura materială a dacilor liberi din Moldova în secolele II—III e.n.

— I —

a) AMFORE

Destinate păstrării, dar mai ales transportului anumitor lichide, pentru care se punea problema asigurării unor condiții optime spre a nu fi deteriorate sau degradate, amforele au fost, pentru multe secole, un recipient foarte căutat și unul din cele mai răspîndite obiecte în cercetările arheologice. Întinsa arie în care s-a remarcat prezența lor, dovedește larga întrebuițare în domeniul comerțului antic și odată cu aceasta influențele ce pot fi sesizate la populațiile care le-au folosit. În general, prezența lor este legată de transportul pe apă, cel mai răspîndit, dealtfel, în antichitate. Bineînțeles ele nu lipsesc nici în zone mai îndepărtate de râurile navigabile, dar numărul lor este mai mic.

Prezența amforelor romane pe teritoriul de la est de Carpați în secolele II—III e.n. constituie, alături de alte obiecte, importante dovezi ale relațiilor economice și chiar politice între populația băștinașă și Imperiul Roman, locul de producție indicînd, de obicei și zona cu care se făcea comerț, mai ales cu produsele care erau transportate în asemenea recipiente : uleiul și vinul (Harta nr. 1).

Cunoașterea acestor locuri de producție este posibilă datorită prezenței, pe unele amfore, a ștampilelor în relief sau a unor semne pictate cu vopsea. Întrucît majoritatea ștampilelor de pe amforele descoperite în Moldova în secolele II—III e.n. sînt cu litere grecești iar cele pictate folosesc, în general, scrierea latină, putem admite existența a două zone cu care populația locală întreținea legături comerciale : o zonă de limbă greacă și o alta de producție romană¹⁴.

Descoperirile de pînă acum ne permit să observăm două tipuri principale de amfore, care au circulat în Moldova în această perioadă, fiecare din acestea cu unele variante legate, mai ales, de perioada de circulație sau producție : timpurii sau tîrzii. Aceste tipuri sînt : 1) amfore cu gîtul înalt și strîmt și 2) amfore ulcior. (Fig. 1.)

1) — Primul tip de amforă este lucrat din pastă zgrunțuroasă de culoare gălbuie, gălbui-alburie, roz-gălbuie sau rozie cu pigmentații ne-

¹⁴ D. Tudor, *op. cit.*, în *Apulum*, VII, 1968, p. 391-400 ; S. Sanie, I. T. Dragomir, Seiva Sanie, *Noi descoperiri de ceramică romană cu inncripție în Moldova*, în *SCIVA*, 2, 26, 1975, p. 189-208 ; S. Sanie, *op. cit.*, în *SCIV*, 3, 24, 1973, p. 407-434.

gre în compoziție, de formă alungită, cu gîtul înalt și strîmt, buza îngroșată în exterior ca un manșon și fundul tronconic scobit. Torțile sînt prinse de gît și de umăr, avînd o nervură mediană sau canelură largă. (Planșa I.) În cadrul acestui tip deosebim două variante: varianta timpurie, care are corpul mai alungit și datează din secolele I—II e.n. (Fig. 2) și varianta tîrzie cu corpul mai bombat, care este specifică secolelor II—III e.n. (Fig. 3).

În cadrul acestor două variante există deosebiri nesemnificative legate de culoare, pigmentație și dimensiuni care ar putea constitui elemente ale unei tipologii mai largi¹⁵.

Acest tip de amforă este documentat pe o arie foarte întinsă, începînd cu Moesia Inferior, în stepele nord-pontice și pînă în zona orașelor de pe țărmul vestic al Mării Negre¹⁶. În spațiul est-carpatic al României este tipul cel mai frecvent, descoperindu-se, pînă în prezent, în peste 110 așezări și necropole. Numărul poate fi dublat dacă admitem prezența lor în fiecare așezare carpică, cum pare a fi firesc dacă ne referim la așezările și necropolele carpice cercetate sistematic, din care nu lipsesc asemenea vestigii.

Din analizele făcute pînă în prezent s-a putut preciza cu siguranță, că amforele constituiau recipiente pentru păstrarea și transportul uleiului de măsline¹⁷. Se poate presupune că în ele erau aduse și unele vinuri dulci și arome din zona mediteraneană, foarte căutate de populația locală, care le foloseau atît în consumul curent cit și în diferite practici religioase, de vreme ce în toate necropolele carpice s-au descoperit fragmente de amfore romane¹⁸.

Amfore de tipul 1 au fost descoperite în următoarele localități:

1. — ADJUDUL VECHI + jud. VRANCEA

În cadrul unei așezări din sec. II—III e.n., pe lîngă alte materiale s-au descoperit și fragmente de amfore gălbui albicioase. (Cercetare de suprafață V. Căpitanu.)

2. — BACĂU — HOLT — jud. BACĂU

Într-o necropolă carpică s-au descoperit fragment și un gît de amforă romană de culoare gălbuie cu mult nisip. (V. Căpitanu, „Contribuții la cunoașterea populației autohtone în sec. II—III e.n. în jud. Bacău, în Muzeul Național, II, 1975, p. 328.)

3. — BACĂU — LUTĂRIE — jud. BACĂU

Așezare sec. II—II e.n. Amfore fragmentare nisipoase (Informații V. Căpitanu.)

15 Sciva Sanic, *Două mici depozite de amfore romane descoperite în Moldova*, în SCIV, 2, 19, 1968, p. 345-350; Gh. Bichir, *Cultura Carpică*, Buc., 1973, p. 90-94.

16 Gh. Bichir, *op. cit.*, p. 90, notele 250 și 251.

17 M. Brudiu, *O amforă cu ulei de măsline din sec. II—III e.n. descoperită la Schela, jud. Galați*, în *Muzeul Național III*, 1976, p. 159-163.

18 D. Tudor, *op. cit.*, în *Apułum*, VII, p. 391-400.

4. — BAHNA — jud. NEAMŢ

Așezare sec. II—III e.n. Fragmente de amfore cu gîtul înalt și strîmt gălbui-albicioase. (Săpături V. Ursachi.)

5. — BARBOȘI — jud. GALAȚI

Nivel sec. II—III e.n. Multe fragmente de amfore romane de tipul cu gîtul înalt din pastă roz, alb-gălbui, gălbuie-pigmentată și cărămizie, din care 24 cu stampile în relief, englife sau grupuri de litere izolate pictate cu vopsea roșie. (S. Sanie, I. T. Dragomir, Seiva Sanie, „Noi descoperiri de ceramică romană cu inscripție în Moldova, în SCIVA, 2, 26, 1975, p. 191-195, fig. 2-4.)

6. — BOBULEȘTII DIN VALE — jud. Botoșani

La locul numit „Via din Deal“. Amfore gălbui fragmentare. (N. Zaharia, M. Petrescu-Dimbovița, Em. Zaharia, Așezări din Moldova de la paleolitic pînă în sec. al XVIII-lea, Buc., 1970, p. 270, nr. 195 a.)

7. — BĂICENI — jud. IAȘI

În punctul „Siliște“ așezare sec. II—III e.n. Împreună cu alte materiale apar și fragmente de amfore gălbui-albicioase cu mult nisip, din care un fragment cu stampilă în relief. (Material inedit — săpături I. Ionită; S. Sanie, I. T. Dragomir, S. Sanie, Noi descoperiri..., în SCIVA, 2, 26, 1975, p. 195, fig. 3.)

8. — BALTENI, com. PROBOTA — jud. IAȘI

„Dealul Moșanca“ așezare sec. II—III e.n. Fragmente de amfore rozii. (N. Zaharia, M. Petrescu-Dimbovița, Em. Zaharia, Așezări ..., Buc., 1970, p. 269, nr. 194 a.)

9. — BALUSEȘTI — jud. NEAMŢ

Așezare sec. II—III e.n. Fragmente de amfore roz-gălbui cu gîtul înalt și strîmt. (Cercetare de suprafață V. Ursachi.)

10. — BARBOASA, com. GALANEȘTI — jud. BACĂU

Așezare și necropolă sec. II—III e.n. Fragmente de amfore cu gîtul înalt. O amforă aproape întregă cu corpul mai puțin alungit. (V. Căpitanu, Contribuții la cunoașterea....., în Muzeul Național, II, 1975, p. 293-317, fig. 1/1 ; 15/2.)

11. — BÎRGĂOANI — jud. NEAMŢ

Așezare sec. II—III e.n. Fragmente de amfore gălbui-albicioase cu mult nisip de tipul cu gîtul înalt. Un exemplar întreg. Material în colecțiile Muzeului din Piatra Neamț, informații Virgil Mihăilescu-Birliba.)

12. — BÎRJOVENI, com. ROMANI — jud. NEAMŢ

Așezare sec. II—III e.n. Fragmente de amfore romane de tipul cu gîtul înalt și strîmt, gălbui. (Cercetare de suprafață V. Ursachi.)

13. — BÎRLAD — CRÎNG — jud. VASLUI

În cadrul unei așezări din sec. II—III e.n. s-au descoperit și fragmente de amfore romane. (Informații V. Palade.)

14. — BEREȘTI-BISTRIȚA — jud. BACĂU

Așezare sec. II—III e.n. Fragmente de amfore gălbui. (Cercetare de suprafață V. Căpitanu.)

15. — BOGONOS, com. LETCANI — jud. IAȘI

„Vatra satului“. Amforă romană fragmentară, din pastă nisipoasă de culoare roșcată. (N. Zaharia, M. Petrescu-Dîmbovița, Em. Zaharia, Așezări..., Buc., 1970, p. 171, nr. 7 a, Pl. X/5-7.)

16. — BONTEȘTI — jud. VRANCEA

Așezare sec. II—III e.n. Fragmente de amfore romane. (Gh. Bichir, Raport asupra cercetărilor de la Bontești, în Materiale, V, 1959, p. 259.)

17. — BOTEȘTI — jud. NEAMȚ

Așezare sec. II—III e.n. Fragmente de amfore albicioase cu gîtul înalt. (Cercetare de suprafață V. Ursachi.)

18. — BOTOȘANI — DEALUL CĂRAMIDĂRIEI — jud. BOTOȘANI

Așezare sec. II—III e.n. Fragmente de amfore romane din pastă nisipoasă, cu nuanțe de culoare, care variază între galben și brun-roșcat. (N. Zaharia, M. Petrescu-Dîmbovița, Em. Zaharia, Așezări..., p. ; N. Zaharia, Em. Zaharia și S. Rață, Sondajul de la Botoșani „Dealul Căramidăriei“, în Materiale, VII, p. 461-471.)

19. — BOZIENI — jud. NEAMȚ

În punctul „La Velniță“ așezare sec. II—III e.n. Fragmente de amfore romane. Un gît de amforă cu inscripție. (M. Chițescu, V. Ursachi, Notă asupra unui mic tezaur de monede romane de la începutul imperiului, descoperit la Bozieni, în SCIV, 4, 17, 1966, p. 703-707.)

20. — BRAD, com. NEGRI — jud. BACĂU

Necropolă sec. II—III e.n. Fragmente de amfore gălbui-roz. (Săpături V. Ursachi — material inedit.)

21. — BRAHASEȘTI — jud. GALAȚI

„Pe Lac“ așezare sec. II—III e.n. Fragmente de amfore gălbui. Cercetări de suprafață M. Brudiu.)

22. — BUTNĂREȘTI — jud. NEAMȚ

Așezare și necropolă sec. II—III e.n. Fragmente de amfore gălbui albicioase cu gîtul înalt și strîmt. (Gh. Bichir, Cultura Carpică, Buc., 1973, p. 374/4.)

23. — BUDAI — PODU-ILOAIE — jud. IAȘI

La NV de sat așezare sec. II—III e.n. Fragmente de amfore de tipul cu gîtul înalt. (N. Zaharia, M. Petrescu-Dîmbovița, Em. Zaharia, Așezări..., Buc., 1970, p. 172, nr. 9 a, pl. XII/25.)

24. — BUHALNIȚA, com. CEPLENIȚA — jud. IAȘI

„Cetățuia“. Fragmente de amfore rozii și gălbui. (N. Zaharia, M. Petrescu-Dîmbovița, Em. Zaharia, Așezări..., Buc., 1970, p. 173, nr. 10, pl. XIII/9.)

25. — BUTULUC, com. ROMANEȘTI — jud. IAȘI

„În Tarnă“. Fragmente de amfore din pastă gălbuie-cretoasă. (N. Zaharia, M. Petrescu-Dîmbovița, Em. Zaharia, Așezări..., Buc., 1970, p. 173, nr. 11 a, pl. XV/8 ; XVI/12.)

26. — CAVADINEȘTI — jud. GALAȚI

Așezare sec. II—III e.n. Fragmente de amfore gălbui. (I. T. Dragomir, Săpăturile arheologice de la Cavadinesti, în Materiale, VI, 1959, p. 433-471, fig. 9/6-8.)

27. — CĂTĂMĂREȘTI, com. „M. EMINESCU“ — jud. BOTOȘANI

„La Podul spre Brăiasca“. Fragmente de amfore alb-rozii. (N. Zaharia, M. Petrescu-Dîmbovița, Em. Zaharia, Așezări..., Buc., 1970, p. 233, nr. 100 a, pl. CXIX/20.)

28. — CÎRLIG, com. DULCEȘTI — jud. NEAMȚ

Așezare sec. II—III e.n. Fragmente de amfore romane de tipul cu gîtul înalt, gălbui-albicioase cu mult nisip. (Cercetare de suprafață, V. Ursachi.)

29. — CIȘMEA, com. RĂCHIȚI — jud. BOTOȘANI

„La Movile“. Fragmente de amfore rozii. (N. Zaharia, M. Petrescu-Dîmbovița, Em. Zaharia, Așezări..., Buc., 1970, p. 234, nr. 101 b.)

30. — CĂLINEȘTI, com. NEGRI — jud. BACĂU

Așezare sec. II—III e.n. Fragmente de amfore gălbui. (Cercetare de suprafață V. Ursachi.)

31. — COSTEȘTI — TG. FRUMOS — jud. IAȘI

„Pietrăria din Valea Hainei“. Fragmente de amfore romane de culoare roz-gălbui. (N. Zaharia, M. Petrescu-Dîmbovița, Em. Zaharia, Așezări..., Buc., 1970, p. 181, nr. 22 a, pl. XXX/19.)

32. — CRAIEȘTI — jud. GALAȚI

Așezare sec. II—III e.n. Fragmente de amfore gălbui. (Informații M. Bradiu.)

33. — CRISTEȘTI, com. HOLBOCA — jud. IAȘI

„La Podul de Fier, Canton 202“. Fragmente de amfore romane de tipul cu gîtul înalt. Fragmente de amfore romane s-au mai descoperit și

în punctul „Dealul Zăvoiiului“. (N. Zaharia, M. Petrescu-Dîmbovița, Em. Zaharia, Așezări..., Buc., 1970, p. 183, nr. 24 c.)

34. — CUCORANI — jud. BOTOȘANI

Așezare sec. II—III e.n. Fragmente de amfore romane din pastă nisipoasă de culoare gălbui-roșcată sau albicioasă descoperite atît în locuințe de suprafață cît și în bordeie. În bordeiul 16 un gît de amforă cu inscripție. (S. Teodor, Săpăturile de la Cucorani, în A. M., VIII, 1975, p. 121—201.)

35. — DANCU, com. HOLBOCA — jud. IAȘI

Marginea satului. Fragmente de amfore alb-rozii cu manșon inelar. (N. Zaharia, M. Petrescu-Dîmbovița, Em. Zaharia, Așezări..., Buc., 1970, p. 188, nr. 29c, pl. CLXX/20-21.)

36. — DAVID, com. BOTEȘTI — jud. NEAMȚ

Necropolă sec. II—III e.n. Fragmente de amfore romane cu gîtul înalt și strîmt. (Săpături I. Ioniță și V. Ursachi.)

37. — DĂMIENEȘTI — jud. BACĂU

Așezare și necropolă sec. II—III e.n. Fragmente de amfore romane cu gîtul înalt. (Cercetări de suprafață Vasile Ursachi.)

38. — DOCHIA — jud. NEAMȚ

Așezare sec. II—III e.n. Fragmente de amfore romane. (Informații M. Zamosteanu.)

39. — DOINA — jud. NEAMȚ

Necropolă sec. II—III e.n. Fragmente de amfore romane gălbui, cu gîtul înalt. (Informații M. Zamosteanu.)

40. — DRĂGEȘTI, com. DĂMIENEȘTI — jud. BACĂU

Așezare sec. II—III e.n. la punctul „Pirîul Morii“. Fragmente de amfore cu gîtul înalt. (Săpături V. Ursachi inedit.)

41. — DUMBRAVA — jud. IAȘI

Așezare sec. I—II e.n. Fragmente de amfore romane. Un fragment din pastă roz-gălbuie, pigmentată, are pictate cu vopsea roșie literele BA. (S. Sanie, I. T. Dragomir, Seiva Sanie, Noi descoperiri..., SCIVA, 2, 26, 1975, p. 197, fig. 2/9.)

42. — DUMITREȘTII GALAȚII — jud. IAȘI

Necropolă daco-carpică. Fragmente de amfore cărămizii cu mult nisip. (I. Ioniță, Necropola daco-carpică de la Dumitreștii-Gălății (jud. Iași), în A. M., VI, 1969, p. 123-135.)

43. — DULCEȘTI — jud. NEAMȚ

Așezare sec. II—III e.n. Fragmente de amfore gălbui-albicioase de tipul cu gîtul înalt. (Periegheză V. Ursachi.)

44. — DUMEȘTI — jud. IAȘI

Panta nord-vestică a Dealului Cogeasca. Fragment de amforă din pastă nisipoasă de culoare roșcată. (N. Zaharia, M. Petrescu-Dîmbovița, Em. Zaharia, Așezări..., Buc., 1970, p. 191, 330.)

45. — ERBICENI — jud. IAȘI

„Dealul Cimitirului“. Fragmente de amfore romane. (N. Zaharia, M. Petrescu-Dîmbovița, Em. Zaharia, Așezări..., p. 191, 34a.)

46. — FILIPENI — jud. BACĂU

Necropolă sec. III e.n. la punctul „Valea Dragului“. Fragmente de amfore romane. (M. Florescu, V. Căpitanu, Cercetări arheologice în jud. Bacău, în A. M., VI, p. 213-275, nr. 60.)

47. — GALBENI, com. FILIPEȘTI — jud. BACĂU

Așezare sec. II—III e.n. Fragmente de amfore gălbui. (Cercetări de suprafață V. Căpitanu.)

48. — GALAȚI — CARTIERUL DUNĂREA — jud. GALAȚI

Așezare sec. II—III e.n. Fragmente de amfore cu gît înalt și strîmt. (Informații M. Brudiu.)

49. — GĂICEANA — jud. VRANCEA

„La Biserică“, așezare sec. II—III e.n. Fragmente de amfore romane. (M. Florescu, V. Căpitanu, Cercetări..., în A. M., VI, p. 213-275, nr. 69c.)

50. — GÎDINȚI, com. SAGNA — jud. NEAMȚ

Pe locul „La Mihalache“ așezare sec. II—III e.n. Fragmente de amfore cu gîtul înalt. (Săpături V. Ursachi.)

51. — GIURCANI, com. GAGEȘTI — jud. VASLUI

„Dealul Săcii“. Fragmente de amfore rozii-gălbui. (N. Zaharia, M. Petrescu-Dîmbovița, Em. Zaharia, Așezări..., Buc. 1970, p. 346, nr. 420 d.)

52. — GIOSENI, com. TAMAȘI — jud. BACĂU

Așezare sec. II—II e.n. Fragmente de amfore gălbui. (M. Florescu, V. Căpitanu, Cercetări..., în A. M., VI, p. 213-275.)

53. — GURA VĂII — RÎPILE — jud. BACĂU

Așezare sec. II—III e.n. Fragmente de amfore romane. (Informații C. Buzdugan.)

54. — HÎRȘOVA — ISLAZ — jud. VASLUI

Așezare sec. II—III e.n. Fragmente de amfore romane cu gîtul înalt. (R. Vulpe, Săpăturile de la Poienești, Materiale I, p. 479, fig. 376/3.)

55. — HODORA, com. COTNARI — jud. IAȘI

„Dealul Calafat“. Fragmente de amfore rozii cu pigmentație negricioasă. (N. Zaharia, M. Petrescu-Dîmbovița, Em. Zaharia, Așezări..., p. 196, nr. 42a.)

56. — HOLBOCA — jud. IAȘI

Trei amfore din care două întregi, de culoare galben-albicioase și cărămizie, cu nisip, corpul bombat și forma conică. (Seiva Sanie, Două mici depozite de amfore romane descoperite în Moldova, SCIV, 2, 19, 1968, p. 345-347, fig. 2.)

57. — IAȘI — CURTEA DOMNEASCĂ — jud. IAȘI

Fragmente de amfore de tipul cu gîtul înalt. (Al. Andronic, Eug. Neamțu și Dinu Marin, Săpăturile arheologice de la Curtea Domnească din Iași, în A. M., V, p. 169).

58. — ILIȘOAIA — MURGENI — jud. VASLUI

Fragment dintr-o amforă cu mult nisip și mică în compoziție cu inscripție. (S. Sanie, I. T. Dragomir, Seiva Sanie, Noi descoperiri..., SCIVA, 2, 26, 1975, p. 204, fig. 2/2.)

59. — ITEȘTI — jud. BACĂU

Așezare sec. II—III e.n. Fragmente de amfore cu gîtul înalt și strîmt. (Cercetări de suprafață V. Căpitanu.)

60. — IZVOARE — jud. NEAMȚ

Așezare și necropolă sec. II—III e.n. Fragmente de amfore galben-albicioase, cu gîtul înalt și strîmt, corpul alungit. (Săpături V. Ursachi — material inedit.)

61. — LARGA JIJIA — jud. IAȘI

Fragmente de mănuși de amfore rozii. (Șantierul Valea Jijiei, în SCIV, III, 1952, p. 44.)

62. — LUNGOCI, com. FUNDENI — jud. GALAȚI

Așezare sec. II—III e.n. Printre alte materiale din sec. II—III e.n. s-a descoperit și o amforă întregă de tipul cu gîtul înalt și strîmt. (Informație M. Brudiu.)

63. — LUIZI-CĂLUGĂRA — jud. BACĂU

Așezare sec. II—III e.n. Fragmente de amfore romane de tipul cu gîtul înalt și strîmt. (Săpături Eug. și Iulian Antonescu — Material inedit la Muzeul din Bacău.)

64. — MALUȘTENI — jud. VASLUI

„Leana I“. Fragmente de amfore rozii și gălbui. (N. Zaharia, M. Petrescu-Dîmbovița, Em. Zaharia, Așezări..., Buc., 1970, p. 349, nr. 428 e.)

65. — MĂRGINENI — jud. BACĂU

Așezare sec. II—III e.n. Fragmente de amfore romane de tipul cu gîtul înalt. (Informație V. Căpitanu.)

66. — MĂȘCĂTENI — jud. BOTOȘANI

În marginea satului. Toartă de amforă rozie. (Șantierul Valea Jijiei, SCIV, III, 1952, p. 37.)

67. — MOLDOVENI-GABARA — jud. NEAMŢ

Așezare și necropolă sec. II—III e.n. Fragmente de amfore gălbui-albicioase și rozii cu gîtul înalt și strîmt. (I. Antonescu, Săpăturile de la Gabăra-Porcești, Materiale, VI, p. 473-484; idem, Materiale VII, p. 449-459.)

68. — MOSNA — jud. VASLUI

„La Moara Veche“. Fragmente de amfore din pastă nisipoasă, rozie. (N. Zaharia, M. Petrescu-Dîmbovița, Em. Zaharia, Așezări..., Buc., 1970, p. 325, nr. 354 a.)

69. — ONCEȘTI-CIOARA — jud. BACĂU

Necropolă sec. II—III e.n. Fragmente de amfore romane, gălbui-albicioase. (V. Căpitanu, Contribuții..., Muz. Naț., II, 1975, p. 317-323.)

70. — ONIȘCANI-ALDEȘTI — jud. BACĂU

Așezare sec. II—III e.n. Fragmente de amfore cu gîtul înalt de culoare gălbui-albicioase. (V. Ursachi, cercetări efectuate de Muzeul de istorie din Roman, în Carpica, I, 1968, p. 140-141.)

71. — PĂDURENI — jud. VRANCEA

Necropolă sec. II—III e.n. Fragmente de amfore romane de tipul cu gîtul înalt și strîmt. (S. Morintz și Gh. Bichir, Săpăturile de la Pădureni, în Materiale, VI, 1959, p. 487-495.)

72. — PÎNCEȘTI — jud. BACĂU

Așezare sec. II—III e.n. Fragmente de amfore romane. (Cercetări de suprafață V. Căpitanu și V. Ursachi.)

73. — PISCU — jud. GALAȚI

„Pe Șes“. Așezare sec. II—III e.n. Fragmente de amfore romane gălbui-roz. (Cercetări M. Brudiu.)

74. — PLEȘEȘTI — jud. SUCEAVA

Git de amforă descoperit în anul 1912 în malul râului Rahova, cu șampilă. (D. Tudor, Importul de vin și untdelemn în provincia Dacia, Apulum, VII/I, p. 391-399, fig. 2.)

75. — POIANA-DULCEȘTI — jud. NEAMŢ

La punctul „Siliște“ o așezare sec. II—III e.n. Fragmente de amfore romane gălbui-albicioase și roz-gălbui, unele semne pictate cu roșu. (Săpături Gh. Bichir și V. Ursachi, material inedit; Gh. Bichir, Cultura Carpică, Buc., 1973, p. 93, fig. 18/2, p. 94, fig. 19.)

76. — POIANA-DULCEȘTI — jud. NEAMŢ

În punctul „Varniță“ așezare sec. II—III e.n. Fragmente de amfore romane, un exemplar cu inscripție și unul cu un semn pictat de culoare roșie. (Gh. Bichir, Cultura Carpică, Buc., 1973, p. 92, fig. 17; p. 93, fig. 18/1.)

77. — POIENEȘTI — jud. VASLUI

Așezare și necropolă sec. II—III e.n. Fragmente de amfore gălbui-cărmizii, de tipul cu gîtul înalt. Unele au semne de culoare roșie. (R. Vulpe, Săpăturile de la Poienești, în Materiale, I, p. 289-291, fig. 77, 78.)

78. — PODUL-ILOAIEI — jud. IAȘI

Pe dealul „Podei“ fragmente de mînușă de amforă roz-gălbuie. (Șantierul Valea Jijiei, SCIV, III, 1952, p. 29.)

79. — POJORÎTA — jud. VASLUI

Fragmente de amfore romane. (Seiva Sanie, Două mici..., în SCIV, 2, 19, 1968, p. 348.)

80. — POPRICANI — jud. IAȘI

„Coasta Ciriteilor Mari“. Fragmente de amfore. (N. Zaharia, M. Petrescu-Dîmbovița, Em. Zaharia, Așezări..., Buc., 1970, p. 212, nr. 606, pl. CI/6.)

81. — PRĂJEȘTI — jud. BACĂU

Așezare sec. II—III e.n. Fragmente de amfore romane. (Cercetări de suprafață V. Căpitanu.)

82. — RĂCĂTAU-RĂZEȘI — jud. BACĂU

Așezare sec. II—III e.n. Fragmente de amfore romane. (Cercetări de suprafață V. Căpitanu.)

83. — RĂUSENI — jud. BOTOȘANI

„Marginea nordică a satului“. Fragmente de amfore. (N. Zaharia, M. Petrescu-Dîmbovița, Em. Zaharia, Așezări..., Buc., 1970, p. 260, nr. 113 f.)

84. — RĂZBOIENI — jud. NEAMȚ

Așezare sec. II—III e.n. Fragmente de amforă romană. (Săpături V. Căpitanu, C. Buzdugan și I. Untaru, material inedit.)

85. — ROZNOV — jud. NEAMȚ

Gît din amforă din pastă roz avînd o toartă întregă și una fragmentară. În direcția celor două torți este incizată litera C. La baza gîtului este pictată cu vopsea roșie litera „C“. (S. Sanie, I. T. Dragomir, Seiva Sanie, Noi descoperiri..., SCIVA, 2, 26, 1975, p. 196, fig. 4/3.)

86. — RUGINEȘTI — jud. VRANCEA

Așezare sec. II—III e.n. Fragmente amfore romane. (M. Florescu, V. Căpitanu, Cercetări..., în A. M., VI, p. 213-275.)

87. — SASCUȚ-SAT — jud. BACĂU

Așezare sec. II—III e.n. Fragmente amfore romane. (Cercetări de suprafață V. Căpitanu.)

88. — SARATA — jud. BACĂU

Așezare sec. II—III e.n. Fragmente de amfore de tipul cu gîtul înalt și strîmt. (Informații V. Căpitanu.)

89. — SABAOANI — jud. NEAMȚ

Așezare și necropolă sec. II—III e.n. Fragmente de amfore romane. Un exemplar întreg avînd pe corp un semn cu vopsea roșie. (V. Ursachi, Cercetări arheologice efectuate de Muzeul de istorie Roman, Carpica, I, 1968, p. 156-167; idem, Piese de harnașament descoperite în așezarea daco-carpică de la Săbăoani, Memoria Antiquitatis, I, 1969, p. 327-337.)

90. — SAUCEȘTI — jud. BACĂU

Necropolă sec. II—III e.n. Fragmente de amfore romane roz-gălbui cu gîtul înalt și strîmt. (V. Căpitanu, Contribuții..., în Muzeul Național, II, 1975, p. 327-328.)

91. — SĂVENI — jud. BOTOȘANI

„Cotul Podrigei“. Fragmente de amfore din pastă gălbuie. (N. Zaharia, M. Petrescu-Dîmbovița, Em. Zaharia, Așezări..., Buc., 1970, p. 262, nr. 179 b.)

92. — SCHELA — jud. GALAȚI

Așezare sec. II—III e.n. La „Mormîntul Tătarului“ o amforă întregă cu ulei de măsline. (M. Brudiu, O amforă cu ulei de măsline sec. II—III e.n. descoperită la Schela jud. Galați, în Muzeul Național, III, 1976, p. 159-163.)

93. — SIMIONEȘTI-CORDUN — jud. NEAMȚ

Așezare sec. II—III e.n. Fragmente de amfore romane. (Săpături V. Ursachi — material inedit.)

94. — SLOBOZIA-ROZNOV — jud. NEAMȚ

Așezare sec. II—III e.n. Amforă romană. (Informații primite de la Virgil Mihăilescu-Bîrliba.)

95. — STANIȚA — jud. NEAMȚ

Așezare sec. II—III e.n. Fragmente de amfore romane. (V. Ursachi, Cercetări..., Carpica, I, 1968, p. 156.)

96. — ȘCHELA — jud. SUCEAVA

În punctul „Siliște“, într-o așezare din sec. II—III e.n. s-au descoperit și fragmente de amfore de culoare galben-portocalie. (Gr. Foit, Așezarea dacică de la Siliștea Șcheii (sec. II—III e.n.), în Studii și Materiale, Suceava, 1969, p. 23-36.)

97. — ȘIPOTE — jud. IAȘI

„Dîmbul de la Șesul Poștei“. Fragmente de amfore rozii. (N. Zaharia, Em. Zaharia, Așezări..., p. 265, nr. 184 a.)

98. — SOHODOR, com. HORGESŢI — jud. BACĂU

Necropolă sec. II—III e.n. Amforă romană cu corpul alungit, din pastă de culoare cărămizie. Ii lipseşte gîtul și torțile. (V. Căpitanu, Contribuții..., Muzeul Național, II, 1975, p. 323-327, fig. 28.)

99. — ȘTEFAN CEL MARE — jud. VASLUI

Fragmente de amfore romane. (N. Zaharia, M. Petrescu-Dîmbovița, Em. Zaharia, Așezări..., Buc., 1970, p.

100. — TANACU-ȘCOALA — jud. VASLUI

Așezare sec. II—III e.n. Fragmente de amfore romane. (Informații V. Căpitanu.)

101. — TĂMĂȘENI-SILIȘTE — jud. NEAMŢ

Așezare sec. II—III e.n. Fragmente de amfore romane. (Săpături V. Ursachi, material inedit.)

102. — TĂUTEȘTI, com. REDIU — jud. IAȘI

„Coasta Hindeiului“. Fragmente de amfore rozii. (N. Zaharia, M. Petrescu-Dîmbovița, Em. Zaharia, Așezări..., Buc., 1970, p. 221, nr. 76 c.)

103. — TIRPEȘTI — jud. NEAMŢ

La locul „Rîpa lui Budăi“ în așezarea din sec. II—III e.n. s-au descoperit și fragmente de amfore romane de culoare gălbuie, cu gîtul înalt și îngust cu torți mari. Un fragment cu ștampilă. (Silvia Marinescu-Bilcu, Un torques geto-dacic, de argint, descoperit în Moldova, în SCIV, XIII, 1, 1992, p. 111-114; D. Tudor, Importul de vin..., Apulum, VII/1, p. 391-339, fig. 2.)

104. — ȚIFEȘTI — jud. VRANCEA

Așezare sec. II—III e.n. Fragmente de amfore de culoare galben-roz, lucrate din amestec cu nisip fin, cu gîtul înalt, strîmt, cilindric, buza îngroșată în afară și două torți lungi (S. Morintz și N. Harțuchi, Săpăturile de la Țifești, Materiale, VIII, p. 521-526).

105. — ȚEPU — jud. GALAȚI

Așezare sec. II—III e.n. Amfore romane gălbui-albicioase (Informații M. Brudiu).

106. — ȚEPU — jud. GALAȚI

La punctul „Pasărea“ așezare sec. II—III e.n. Amfore romane fragmentare (Informații M. Brudiu).

107. — TRAIAN com. SĂBĂOANI — jud. NEAMŢ

Așezare sec. II—III e.n. Fragmente amfore romane. (Cercetări de suprafață V. Ursachi).

108. — TRUȘEȘTI — jud. BOTOȘANI

Un fragment de toartă de amforă romană. (Șantierul Valea Jijiei, SCIV, III, 1952, p. 83).

109. — VALEA NEAGRĂ — DULCEȘTI — jud. NEAMȚ

Așezare sec. II—III e.n. Alături de material carpic apare și ceramică de import romană, în special amfore. (Cercetări de suprafață V. Ursachi).

110. — VASLUI — jud. VASLUI

Ffragmente de amfore romane de tipul cu gîtul înalt și strîmt. (Al. Andronic, Eug. Neamțu, Rl. Banu, Săpăturile arheologice de salvare de la Vaslui, Materiale VIII, p. 94).

111. — VĂLENI com. BOTEȘTI — jud. NEAMȚ

Așezare și necropolă sec. II—III e.n. Fragmente de amfore romane. Două din ele cu inscripție. (V. Ursachi, Săpăturile arheologice de la Văleni, Materiale, IX, p. 265-270 ; I. Ioniță și V. Ursachi, Noi date arheologice privind riturile funerare la carpo-daci, SCIV, 19, 1968, 2, p. 211-226).

112. — VÎRTEȘCOIU — jud. VRANCEA

Așezare și necropolă sec. II—III e.n. Fragmente de amfore din pastă nisipoasă cu pigmentație neagră. (Gh. Bichir, Descoperiri carpice în reg. Galați, Danubius, I, p. 116).

113. — VINĂTORI com. POPRICANI — jud. IAȘI

„Dealul Rufeni“. Fragmente de amfore romane. (N. Zaharia, M. Petrescu-Dîmbovița, Em. Zaharia, Așezări... Buc. 1970, p. 225, nr. 85b, pl. CXIV/1, 6).

114. — VETRIȘOAIA — jud. VASLUI

Depozit de amfore, aproximativ șase bucăți, cu gîtul înalt și îngust. (Seiva Sanie, Două mici..., SCIV, 2, 19, 1968, p. 345-347, fig. 1).

115. — VLĂDICENI — jud. NEAMȚ

Așezare sec. II—III e.n. Fragmente de amfore romane. (Informații Virgil Mihailescu-Bîrliba).

2) — Al doilea tip de amforă — amfora ulcior, are corpul bitronconic, cu buza îngroșată, gîtul mai scurt și larg, cu o singură toartă din bandă lată, cu fundul terminat printr-un picior gol pe dinăuntru. Sînt lucrate din pastă puțin aspră, arse la cărămiziu-roșcat.

Acest tip de amforă este mai puțin frecvent în aria culturii carpice, decît primul. În Moldova se cunosc, pînă în prezent, trei așezări și două necropole în care s-au descoperit asemenea recipiente. În necropole au servit ca urne. Aria de răspîndire a acestui tip de vas este mai mare însă. Cele mai multe exemplare s-au descoperit în Dobrogea, sudul U.R.S.S. și Bulgaria¹⁹. Peste tot ele sînt datate în sec. II—III e.n.

19 M. Babeș, *Necropola daco-romană de la Enisala*, în SCIV, 1, 22, 1971, p. 19-45, și V. F. Gaidukevici, *MIA*, 25, 1952, p. 168, fig. 61 ; M. Stancepa, *Serdica*, I, Sofia, 1964, p. 150, fig. 4-5.

Amfore de tipul 2 au fost descoperite în localitățile :

1. — CUCORĂNI — jud. BOTOȘANI

Așezare sec. II—III e.n. Fragmente de amfore din pastă roș-cărămizie, cu gîtul larg, corpul foarte bombat și torti din bandă lată. Acest tip de amforă apare în cantități din ce în ce mai mici în sec. III. (S. Teodor și S. Rață, Cercetări arheologice în așezarea din secolele II—III e.n. de la Cucorăni-Medeleni, tSudii și Materiale, Suceava, 1969, p. 37-42).

2. — BUTNĂREȘTI — jud. NEAMȚ

Așezare sec. II—III e.n. Amforă romană cu o singură toartă, cu corpul bitronconic, din pastă cărămizie cu nisip. (Gh. Bichir, Cultura Carpică, Buc., 1973, p. 374, pl. CLVIII/2).

3. — MOLDOVENI — GABARA — jud. NEAMȚ

Necropolă sec. II—III e.n. Amforă romană bitronconică folosită ca urnă. (Săpături, I. Antonescu și V. Ursachi).

4. — POIENEȘTI — jud. VASLUI

Necropolă sec. II—III e.n. Mănușă de amforă plată, lată, cu ușoare muchii longitudinale în relief. (R. Vulpe, Săpăturile de la Poienesti, Materiale, I, p. 291, fig. 77/3).

5. — VĂLENI — com. BOTEȘTI — jud. NEAMȚ

Necropolă sec. II—III e.n. O amforă bitronconică, folosită ca urnă. (Săpături, I. Ioniță și V. Ursachi).

Urmărind aria de răspîndire a amforelor romane pe teritoriul Moldovei în sec. II—III e.n., putem afirma că relațiile comerciale ale populației daco-carpice cu orașele sau regiunile romane, în special cele de pe coastele Pontului Euxin, au fost destul de intense și au influențat în mare măsură cultura materială a acestora. Aceste relații nu s-au mărginit însă la importul uleiului sau a vinului ci la multe alte produse, mult căutate și apreciate de populația carpică.

b) CERAMICA

Spre deosebire de amfore, celelalte produse ceramice nu cunosc o abundență prea mare în partea de est a Carpaților, cu excepția unei zone din sudul Moldovei, cu centrul la Barboși, care a cunoscut, în secolele II—III e.n., o viață romană aproape cu nimic mai prejos decît cea din Provincie.

Cercetările întreprinse în ultima vreme, în această zonă, delimitată într-un fel și de valul de pămînt de la Șendreni-Tulucești, au scos la iveală o mare cantitate de ceramică, precum și alte produse romane. O parte din ele au fost publicate de către autorii săpăturilor și nu mai

insistăm asupra lor, iar majoritatea, inedite, vor face obiectul publicațiilor viitoare²⁰.

În cealaltă parte a Moldovei numărul obiectelor de ceramică este destul de mic, daco-carpicii preferînd produsele locale celor aduse din imperiu, produse care în multe privințe nu erau cu nimic mai prejos decît acestea.

Printre tipurile de obiecte de ceramică romană descoperite în Moldova menționăm : castroane, patere, opaițe, cupe, căni etc :

1. — BARBOȘI — jud. GALAȚI

În nivelul sec. II—III e.n., opaițe romane din pastă cărămizie cu firnis roșu sau cenușiu, terra sigillata, 10 exemplare cu inscripție, oală cu două torți — partea superioară acoperită cu o angobă de culoare brun-roșcată — cu inscripție, fragmente de la două căni din pastă cărămizie cu firnis brun-roșcat — cu inscripție, fragment dintr-un vas de mari dimensiuni din pastă cenușie la roată, fragment de bol terra-sigillata. S. Sanie, I. T. Dragomir, Seiva Sanie, Noi descoperiri..., SCIVA, 2, 26, 1975, p. 198-203, fig. 5, 6, 7).

2. — BARBOȘI — jud. GALAȚI

La sud-est de castellum s-au descoperit fragmente de țigle cu inscripții. (S. Sanie, I. T. Dragomir, Seiva Sanie, Noi descoperiri..., SCIVA, 2, 26, 1975, p. 189-190, fig. 1/1—3).

3. — BARBOȘI — jud. GALAȚI

În nivel de sec. II—III e.n., s-a descoperit un mortarium cu inscripție. (S. Sanie, I. T. Dragomir, Seiva Sanie, Noi descoperiri..., SCIVA, 2, 26, 1975, p. 190-191, fig. 1/4—6).

4. — GALATA — jud. IAȘI

„Podișul Galata“. O lucernă romană. (N. Zaharia, M. Petrescu-Dîmbovița, Em. Zaharia, Așezări..., Buc., 1970, p. 193, nr. 37c).

5. — MĂCIȘENI — jud. GALAȚI

Vas de piatră roman. (Informații, M. Brudiu).

6. — POIANA — DULCEȘTI — jud. NEAMȚ

Pateră de culoare roșie descoperită în nivelul I. (Gh. Bichir, Cultura Carpică, Buc., 1973, p. 93, pl. LXXXIX/1—2).

7. — POIANA — DULCEȘTI — jud. NEAMȚ

Așezare sec. II—III e.n., la „Siliște“. Fragmente de patere roșii și cenușii în nivelul II. (Gh. Bichir, Cultura Carpică, Buc. 1973, p. 93, pl. LXXXIX/8—10).

20 N. Gostar, *Săpăturile și sondajele de la Șendreni-Barboși*, în *Materiale*, VIII, p. 505-511 ; idem, *op. cit.*, Buc., 1969, p. 29-35 ; idem, *Cetățile dacice din Moldova și cucerirea romană la nordul Dunării de Jos*, în *Apulum*, V, 1965, p. 137-149 ; S. Sanie, *op. cit.*, în *SCIV*, 3, 24, 1973, p. 407-434 ; S. Sanie, I. T. Dragomir, S. Sanie, *op. cit.*, SCIVA, 2, 26, 1975.

8. — POGORĂȘTI — jud. BOTOȘANI

La punctul „Lutărie“ necropolă sarmatică de înhumăție. Castron de factură romană, la roată, din pastă roșie, de formă tronconică cu marginea îngroșată și rotunjită în interior, fundul inelar. (I. Ioniță, Noi descoperiri sarmatice pe teritoriul Moldovei, A.M., II—III, p. 311-328, fig. 6 ; idem, Recunoașteri arheologice la Pogorăști și Răuseni, A.M.I., p. 295-306, fig. 7/2).

9. — ȘENDRENI — jud. GALAȚI

Mormînt sarmatic. Două castroane romane, un al treilea a fost distrus. (I. T. Dragomir, Mormîntul sarmatic de la Șendreni, Rev. Muzeelor, II, 1965, 4, p. 363, fig. 2 ; idem, Descoperiri arheologice pe actualul teritoriu al Galațiului din cele mai vechi timpuri și pînă la întemeierea orașului, Danubius, I, 196, p. 187, fig. 10, 11, 12).

10. — ȘULETEA — jud. VASLUI

„La Șipote“. O piuă romană. (N. Zaharia, M. Petrescu-Dîmbovița, Em. Zaharia, Așezări..., Buc. 1970, p. 355, nr. 449a).

c) — PIESE DE HARNAȘAMENT

În 1963, cu prilejul amenajării unor gropi de siloz în localitatea Săbăoani, jud. Nemț, s-au descoperit cîteva piese de harnașament. Săpăturile metodice efectuate după doi ani, au scos la iveală resturi de locuire daco-carpice. Locul pe care au fost efectuate săpăturile, denumit de localnici „La Izlaz“, se află pe terasa superioară a Siretului.

Piesele de harnașament au fost descoperite într-o groapă cu resturi menajere, de formă cilindrică, cu un diametru de 1 m. Alături de piesele de harnașament, care zăceau la o adîncime de 0,70 m, în groapă au mai fost găsite fragmente ceramice lucrate cu mîna și la roată, un ulcior, o fusaiolă bitronconică, o mărgică plată din sticlă albă-mată și oase de animale.

Grupul de piese de harnașament este compus din :

1. — Disc din tablă de bronz (fig. 5/1) cu trei găuri circulare dispuse pe margine, la distanțe egale, care serveau la prinderea piesei de curele. Găurile au fost făcute numai după decuparea discului, deoarece marginile piesei, în dreptul lor au fost împinse în afară.

Discul a fost ornamentat prin tehnica decupării. În urma decupării a șaze zone, el a fost împărțit în două cercuri concentrice legate între ele prin trei bare cu lățimea de 5,3—5,8 mm dispuse la distanțe egale. În fiecare din zonele create de cele trei bare se înscrie cîte un romb. La mijloc, de disc a fost prins un buton, prin nituire. Discul, acoperit pe o parte, exceptînd butonul, cu o foiță de argint, constituie una din piesele de podoabă importante ale garniturii de harnașament, aplicată probabil pe fruntar.

Obiecte asemănătoare, datate în secolele II—III e.n., au fost descoperite în țara noastră la Mătăsaru²¹, Turda²², în Iugoslavia la Siscia²³, Novi Banovci²⁴, în Ungaria la Tokaj²⁵ și în alte localități aflate pe teritoriul fostului Imperiu roman²⁶.

2. — Aplică dreptunghiulară (Fig. 5/4) din tablă de bronz, prevăzută cu patru nituri la colțuri, cu ajutorul cărora se prindea de curea. Piesa și cele patru nituri s-au conservat bine. În schimb foița de argint cu care inițial a fost acoperită se păstrează doar pe două mici porțiuni.

Și această piesă este decorată prin decupare. Ornamentul geometric este format din patru romburi cu vîrfurile de pe axul lung în colțurile și centrul dreptunghiului. Din interiorul lor au fost decupate alte romburi mai mici. La decuparea acestora, laturile romburilor dinspre colțurile piesei au fost lăsate, probabil din motive estetice.

Ca obiect de podoabă, această piesă, pentru care găsim analogii în descoperirile din sec. II—III e.n., din țara noastră (Turnu Severin²⁷, Mătăsaru²⁸, Bumbesti²⁹, Ungaria³⁰ și Germania³¹, era folosită la ornamentarea diferitelor curele de la căpăstru sau pieptar.

3. — Obiect de podoabă (Fig. 5/2) din bronz, care era atârnat cu ajutorul unei plăcuțe cu buclă de una din curele în special de pieptar. El are forma a două discuri care se întretaie, cu o urechiușă de atârnat. În mijloc este decupat un cerc, despărțit în două printr-o linie. Fiecare din cele două jumătăți ale piesei are decupată o semilună și un cerc, unite printr-o linie. La suprafață se păstrează aproape în întregime foița de argint.

4. — Piesă fragmentară (Fig. 5/5) asemănătoare ca formă și întrebuințare cu cea descrisă anterior, de care se deosebește numai în ceea ce privește decorul, care în acest caz apare sub forma unei spirale.

5. — Obiect de podoabă (Fig. 5/3) care se atârna de curea cu ajutorul unei plăcuțe de metal, îndoită și prinsă cu nit. Piesa are forma unui fragment de cerc prevăzută cu o gaură ovală prin care trecea partea îngustă a plăcuței de metal. Această plăcuță, făcută din tablă de bronz lată de 1,3 cm. se îngusta și se îndoia pe dedesubt formînd o buclă. Ea

21 Informații primite de la Gh. Bichir.

22 Ibolya Lakos, Née Sellye, *Vue d'ensemble des objets de bronze ajourés de Pannonie*, in *AE*, s, III, vol. II, fasc. 1-3, 1941, p. 94, pl. XX/5.

23 Idem, p. 83, 84, pl. XII/3.

24 Idem, p. 86, pl. XIV/2.

25 Idem, p. 90, pl. XVIII/4.

26 Lakosné-Sellye Ibolya, *A Pannoniani attört femmunkák áttekintése*, in *AE*, III, 3-4, 1940, p. 238-242, pl. XXXII/1, 2, XXXIII/1, 3, XXXVII/5, 6.

27 Ibolya Lakos, Née Sellye, *op. cit.*, in *AE*, s, III, vol. II, fasc. 1-3, 1941, p. 96, pl. XXI/8, 9.

28 Informații primite de la Gh. Bichir.

29 Gr. Florencu, F. Bujor, Ana Matrosenco, *Săpăturile de salvare de la Bumbesti*, in *Materiale*, IV, 1957, p. 114, pl. II/10.

30 Ibolya Lakos, Née Sellye, *op. cit.*, in *AE*, s, III, vol. II, fasc. 1-3, 1941, p. 90, pl. XVIII/5.

31 *Der Obergermanisch-Raetische Limes des Roemerreichen*, XIV, p. 24, pl. XIII/5.

se prindea de curea cu ajutorul unui nit. Foița de argint cu care a fost acoperită se păstrează numai în parte.

6. — Două plăcuțe (Fig. 6/8) pentru atârnat, cu foiță de argint la suprafață, asemănătoare cu cea descrisă mai sus. La partea unde se îngustează, s-a făcut, prin ciocănire, un prag. Nitul care prindea cele două capete ale plăcuței de curea a perforat și foița de argint, ceea ce dovedește că nituirea a avut loc după ce foița de argint a fost aplicată.

Ultimele patru obiecte descrise erau folosite la decorarea pieptarului sau unele părți ale friului. Numărul mare de piese de acest fel descoperite în țara noastră³², Ungaria³³, Bulgaria³⁴, Iugoslavia³⁵, Germania³⁶, ca și reprezentarea lor pe monumentele funerare și cu caracter militar³⁷, din cuprinsul provinciilor romane, arată răspîndirea largă a acestor obiecte și totodată grija deosebită pentru decorarea harnașamentului.

7. — Disc din bronz turnat³⁸, distribuitor de trei curele (Fig. 6/2) pe o parte concav, prevăzut cu trei găuri ovale. Prin aceste găuri treceau plăcuțele de metal care făceau legătura cu curelele harnașamentului. Plăcuțele de legătură sînt asemănătoare cu acelea de la piesele de podoabă descrise mai sus, cu deosebirea că ele sînt mai lungi, au pragul mai pronunțat, iar partea îngustă mai îngroșată pentru a avea o rezistență mai mare. Una din plăcuțe lipsește. Discul și plăcuțele sînt acoperite cu o foiță de argint.

8. — Două discuri de bronz (Fig. 6/1, 4) identice cu cel descris mai sus, prezentînd în plus o gaură circulară, mai mică decît cele de care se prind plăcuțele.

9. — Două discuri de bronz³⁹, turnate, distribuitoare a două curele (Fig. 6/3) acoperite cu o foiță de argint, identice cu ultimile trei piese. La unul din discuri, de dimensiuni ceva mai mari, lipsește o plăcuță.

32 Piese de acest fel au fost descoperite la Mătăsaru, în așezarea dacică din sec. II—III e.n. de la Medieșu-Aurit (T. Bader, S. Dumitrașcu, Așezarea dacă din sec. II—III e.n. de la Medieșu Aurit — comunicare ținută la a II-a sesiune științifică a muzcelor, 1965) și Tirgșor (Gh. Diaconu, Tirgșor, Necropolă din sec. III—IV e.n., 1965, p. 288, pl. CXXXIX/6).

33 Ibolya Lakos, Née Sellye, *op. cit.*, în *AE*, s. III, vol. II, fasc. 1-3, 1941, p. 81, 89, 96, pl. X/7, XVII/5, XXI/10; Lacosné-Sellye Ibolya, *op. cit.*, în *AE*, III, 3-4, 1940, p. 240, pl. XXXI/2a-b.

34 Ibolya Lakos, Née Sellye, *op. cit.*, p. 89, 96, 97, pl. XVII/1-3, XXI/11, 12, XXII/3; Ivan Velcov, *Arheologhiceschi Vesti* în Izvestia na Bălgarschiia Arheologhiceschi Inttitut, XIV, 1940-1942, p. 192, 201-202, fig. 266, 281, 282.

35. Ibolya Lakos, Née Sellye, *op. cit.*, p. 88-89, pl. XVI/6.

36 Der Obergermanisch..., XIV, pl. XIII/30, 30, 32, 33, 37; XXV, pl. III/18 și VI/22, 24, 48; XXVI, pl. VI/27, 33; XXXII, pl. X/52.

37 S. Reinach, *Repertoire de reliefs Grecs et Romains*, II, p. 69, 509, fig. 5, 3; DA, I, p. 1257, fig. 1659; Cognot et Chapot, *Manuel d'archeologie Romaine*, II, Paris, 1920, p. 339, fig. 544; Victor Durny, *Histoire des Romains*, IV, p. 539, V, p. 565; Ioseph Hampel, *Alterthümer der Frühen Mittelalters in Ungarn*, III, 1905, pl. 206.

38 Exemplare asemănătoare, uneori ajurate, s-au descoperit în România, Bulgaria, Iugoslavia, Ungaria (Ibolya Lakos, Née Sellye, *op. cit.*, p. 84, pl. XII/4, 5, 6, 7).

39 Gh. Diaconu, *op. cit.*, p. 311, pl. CLXII/11, 12, 13.

10. — Șase plăcuțe de bronz (Fig. 6/5—7) de formă dreptunghiulară, acoperite cu foiță de argint, folosite pentru prinderea curelelor. Pe partea cealaltă a curelei, nitul se prindea într-o bucățică de tablă de bronz.

După dimensiunile lor plăcuțele se împart în trei grupe, câte două de fiecare; gruparea lor câte două indică și folosirea la aceleași legături.

Ca și discurile, aceste plăcuțe puteau fi întrebuințate atât la harnașament cit și la alte obiecte din piele. Piese de acest fel au fost semnalate în mai multe locuri din țara noastră, ca de exemplu la Tîrgușor⁴⁰, Pădureni⁴¹ și Mătăsaru⁴². În legătură cu aceste piese menționăm că ele se deosebesc de plăcuțele pentru prins cataramele de curea și că originea lor este romană⁴³ și nu sarmatică⁴⁴.

11. — Două verigi din fișii de tablă de bronz pentru prinderea a două capete de curele între ele cu ajutorul unui nit.

Piesele de harnașament de la Săbăoani nu sînt singurele obiecte de acest fel descoperite pe teritoriul României. După cum s-a amintit, obiecte asemănătoare se întîlnesc și în alte localități din țară: Pădureni, Tîrgușor, Mătăsaru, Bumbesti, Turda, Sopotul de Cîmpie⁴⁵, Medieșul Aurit, Turnu Severin. De asemenea, piesele de harnașament de la Săbăoani își găsesc numeroase analogii în Bulgaria, Iugoslavia, Ungaria și Germania, adică în teritoriile fostelor provincii romane.

Modul de executare a pieselor de harnașament de podoabă, cit și a discurilor distribuitoare de la Săbăoani, dovedește că acestea provin dintr-un atelier roman. Piesele de harnașament de acest tip, găsite mai ales în castre, dar și în afara lor, au fost ținute, în general, în legătură cu prezența romanilor în acele locuri.

Obiectele de care ne ocupăm ar fi putut ajunge în așezarea de la Săbăoani fie prin legături de schimb, fie în urma unor confruntări militare ale băștinașilor cu unități romane. În acest din urmă caz este mai greu de stabilit locul unde ele s-au putut petrece. Părăsirea unor așezări întărite de pe stînga Siretului (Poiana, Răcătău, Brad) la începutul sec. II e.n., ar putea fi pusă, eventual, tocmai în legătură cu aceste evenimente⁴⁶.

La încadrarea cronologică a depozitului de la Săbăoani s-a ținut seama atât de materialele așezării daco-carpice în care a fost găsit, cit și

40 O plăcuță de acest fel este expusă la Muzeul din Focșani și provine din necropola de la Pădureni.

41 Informații primite de la Gh. Bichir.

42 Discuri distribuitoare de două curele au fost descoperite în România, Bulgaria, Iugoslavia, Ungaria, (Ibolya Lakos, Née Sellye, op. cit., p. 85, 87, pl. XIII/2, 4, XV/2, 3, 4.

43 Plăcuțe asemănătoare au fost descoperite în mai multe locuri din fostele provincii romane, cum ar fi Bulgaria, și Ungaria (Ibolya Lakos, Née Sellye, op. cit., p. 85, 84, 96, pl. XII/7; XIII/3; XXI/11; Lakosné-Sellye Ibolya, op. cit., p. 240, pl. XXXIV/2a-b.

44 Gh. Diaconu, op. cit., p. 25.

45 D. Protase, *Șantierul arheologic Soporul de Cîmpie*, în *Materiale*, VII, 1961, p. 427, fig. 4/27.

46 V. Urnachi, op. cit., Carpica, I, 1968, p. 141.

datarea pieselor asemănătoare descoperite în celelalte localități din țară și regiunile învecinate.

Materialul ceramic, lucrat cu mâna și la roată, continuă formele cunoscute din ultimele nivele de locuire de la Poiana și Bradu⁴⁷, ceea ce ne permite să datăm așezarea și depozitul de la Săbăoani în secolele II—III e.n., adică în aceiași vreme cu alte descoperiri din zona subcarpatică a Moldovei, cum ar fi, de exemplu, cea de la Văleni, Aldești⁴⁸ și Călugăra⁴⁹. Această încadrare este confirmată și de datarea propusă pentru piesele de harnașament asemănătoare din țara noastră, Bulgaria, Iugoslavia, Ungaria și Germania.

Toate piesele depozitului au aparținut aceleiași garnituri de harnașament, fapt dovedit atât de tipologia lor cât și de placarea cu foiță de argint.

Niturile de bronz pentru fixarea curelelor, care au rămas aproape la toate piesele, ne dau posibilitatea să presupunem că obiectele de metal au fost depozitate în groapă împreună cu curelele de care erau fixate.

Gradul de uzură și deteriorare a celor mai multe piese arată că încă mai puteau fi folosite și deci posesorul lor nu putea să renunțe la ele. Foițele de argint care se mai păstrau în momentul depunerii lor în groapă, constituie un alt motiv pentru care considerăm că garnitura de harnașament nu a fost aruncată ci ascunsă cu grijă, pentru a fi folosită ulterior.

Descoperirile de la Săbăoani, datînd din perioada corespunzătoare provinciei Dacia, aduc noi și importante contribuții cu privire la continuitatea populației autohtone în regiunile est-carpătice ale României, după anul 106. De asemenea, ele scot în evidență legăturile care au continuat să existe între populația dacică din afara provinciei și civilizația romană.

d) OBIECTE DE PODOABĂ

Majoritatea obiectelor de podoabă, care cunosc cea mai largă răspîndire în lumea daco-carpică, sînt de proveniență romană sau cu o puternică influență a centrelor de producție romane. Dintre acestea, cea mai largă răspîndire o cunosc: măregelele, cerceii, pandantivele etc., folosite pe scară largă de populația locală și descoperite în majoritatea așezărilor și necropolelor din sec. II—III e.n.

1. — FIBULE

Pînă în prezent se cunosc în Moldova peste 100 de fibule provenite din necropole și așezări. Numărul lor este însă mult mai mare, dacă ținem seama de faptul că o bună parte din ele nu sînt încă publicate. Importanța fibulelor este deosebit de mare datorită faptului că pe baza tipologiei lor se datează majoritatea complexelor arheologice.

47 Materiale inedite la Muzeul din Roman.

48 Materiale inedite la Muzeul din Bacău.

49 Săpături Eug. și I. Antonescu — material inedit.

Fibulele de proveniență romană descoperite în așezările și necropolele daco-carpice pot fi împărțite, după formă, în mai multe tipuri, din care unele cu o largă folosire.

a) — Cel mai răspândit tip de fibulă în partea de est a Carpaților, este tipul așa-zis „carpic“, care sînt lucrate din bronz, uneori din fier, cu arcul mai mult sau mai puțin curbat, baza trompetiformă, cu resortul bilateral și portagrafa mai scundă, rar mai înaltă, iar piciorul terminat printr-un buton. La punctul de întîlnire a arcului cu piciorul, unele exemplare au ca ornament cite un „nod“, „creastă“, sau „prag“.

Acest tip de fibulă este foarte răspândit în lumea carpică și apare odată cu prezența romanilor la Dunărea de Jos. Structura lor prezintă elemente al Latenului tîrziu din această zonă și cele provincial romane. Variantele timpurii ale acestui tip de fibule au fost descoperite și în așezările dacice din Moldova: Poiana, Răcătău, Brad⁵⁰. Apar atît în necropole cit și în așezări.

b) — Fibule cu portagrafa în formă de teacă, cu arcul semicircular, resortul bilateral. Cele mai multe exemplare se găsesc în necropole, dar nu lipsesc nici în așezări. Majoritatea sînt lucrate din fier. Tipul acesta de fibulă este cunoscut în provinciile romane de la Dunărea de Jos și de Mijloc, precum și în stepele nord-pontice⁵¹. Ele se datează în sec. III e.n.

c) — Fibule cu balama, din bronz, portagrafa îngustă și mascată de o placă în formă de secure. În Moldova se cunosc, pînă în prezent, trei fibule de acest fel: Pădureni — (M. 86)⁵², Galați⁵³ și Oboroceni, com. Hedeșteni, jud. Iași⁵⁴. Ele se datează la începutul sec. II e.n. Acest tip de fibule este întîlnit pe o arie mai largă în cadrul Imperiului roman⁵⁵.

d) — Fibulă puternic profilată, avînd un nod terminal, resortul bilateral scurt și coarda trasă pe deasupra. Se cunoaște doar un exemplar în necropola de la Pădureni⁵⁶.

e) — Fibule cu genunchi, cu piciorul terminat printr-un buton, portagrafa înaltă și semidisc la resort. Se cunosc mai multe exemplare în așezări și necropole. Sînt frecvente în Panonia, Tracia, Dacia⁵⁷ și sînt datate în sec. II și începutul sec. III e.n.

f) — Fibule cu ancoră, bine cunoscute în provinciile romane de la Dunărea de Mijloc și de Jos. Se datează în sec. II—III e.n. În Moldova a fost descoperit un singur exemplar, în necropola de la Oncești-Cioara⁵⁸.

50 R. și Ec. Vulpe, *op. cit.*, în *Dacia*, III—IV, 1927-1932; V. Căpitanu, și V. Ursachi, *op. cit.*, în *Carpica*, II, 1969, p. 93-130; V. Ursachi, *op. cit.*, în *Carpica*, I, 1968, p. 171-184.

51 Gh. Bichir, *op. cit.*, p. 101.

52 S. Morintz și Gh. Bichir, *Săpăturile de la Pădureni*, în *Materiale*, VI, 1959, p. 491.

53 Informații primite de la M. Brudiu.

54 N. Zaharia, M. Petrescu-Dimbovița, Em. Zaharia, *Așezări din Moldova*, Buc., 1970, p. 292, nr. 249a.

55 Gh. Bichir, *op. cit.*, p. 102.

56 S. Morintz și Gh. Bichir, *op. cit.*, p. 491.

57 Gh. Bichir, *op. cit.*, p. 102.

58 V. Căpitanu, *Contribuții la cunoașterea populației autohtone în sec. II—III e.n. în județul Bacău*, în *Muzeul Național*, II, 1975, p. 317-323, fig. 19/1.

g) — Fibule cu portagrafa înaltă, piciorul terminat printr-un buton. Sînt frecvente mai ales în așezările carpice și se datează în sec. II—III e.n. Se întîlnesc pe o arie foarte întinsă, din stepele nord-pontice pînă în Europa Centrală⁵⁹.

h) — Fibulă cu broșă emailată, de formă romboidală, avînd la fiecare colț un mic disc ornat cu cercuri concentrice. A fost descoperită în necropola de la Poienești (M. 239). Produs specifi roman. Exemplare asemănătoare se întîlnesc din Panonia pînă în Rhenania⁶⁰.

2. — MĂRGELE

Element de podoabă care cunoaște o intensă folosire la populațiile carpice, provin, în general, din ateliere romane. Asemenea obiecte au fost descoperite în toate necropolele carpice, uneori și în așezări. Ele își găsesc bune analogii în așezările dacice din sec. I î.e.n., sec. I e.n. Poiana, Răcătău, Brad.

3. — PANDANTIVE

Pandantive, cercei și perle de argint lucrate în tehnica filigranului, purtate de populația daco-carpică. Pînă în prezent acest tip de obiecte de podoabă au fost descoperite numai în necropole, ca inventar al mormintelor de incinerare. Nu s-au găsit la înhumați. Aria lor de răspîndire nu este atît de mare, cele mai multe exemplare au fost găsite în mediul carpic, dar nu lipsesc nici în Dacia romană⁶¹.

În legătură cu apartenența acestor obiecte de podoabă au fost emise mai multe păreri printre care cea a lui Gh. Bichir, care consideră locul de producție în mediul carpic local⁶². Unele elemente de tehnică a filigranului a dat posibilitate unor cercetători români să le considere ca produse ale atelierelor romane⁶³.

În necropolele cercetate pînă în prezent s-au descoperit peste 100 de astfel de obiective; raportul, dintre cele trei tipuri — cercei, perle, pandantivi — fiind aproximativ egal. Numărul lor este mai mare dacă ținem seama de faptul că nu toate au fost publicate. Cele 100 de piese au fost descoperite în zece necropole: Virteșcoiu, Poienești, Pădureni, Moldoveni-Gabăra, Butnărești, Văleni-Botești, Cioara-Oncești, Bărboasa-Gălănești și Țifești.

4. — PANDANTIVI CĂLDĂRUȘĂ DIN FIER

De formă cilindrică, torțile în semicerc, unele exemplare au forma sferică cu patru protuberanțe la partea inferioară⁶⁴. Pandantivi căldărușă sînt cunoscuți în mediul carpic în special în necropole. Gh. Bichir le consideră ca venind din mediul culturii Przeworsk⁶⁵. Asemenea obiecte

59 Vezi bibliografia lui Gh. Bichir, *op. cit.*, p. 103, nota 287.

60 Idem, p. 106, nota 298.

61 Idem, p. 116.

62 Idem, p. 118.

63 I. Ioniță, *Unele probleme privind populația autohtonă din Moldova în secolele II—IV e.n.*, în *Crisia*, 1972, p. 187; M. Babeș, *op. cit.*, p. 36, nota 74.

64 V. Căpitanu, *op. cit.*, *Muzeul Național*, II, 1975, p. 312.

65 Gh. Bichir, *op. cit.*, p. 119.

însă, au fost descoperite recent în mediul dacic, în sec. I î.e.n., sec. I e.n.⁶⁶ și provin tot din ateliere romane.

În șapte necropole carpice : Poieniști, Pădureni, Dumitreștii-Gălății, Moldoveni-Gabăra, Văleni-Botești, Bărboasa și Săucești, s-au descoperit peste 25 căldărușe din fier. Apar atât la incinerări cât și la înmușări.

5. — PUDRIERE

Lucrate din tablă subțire din bronz, avînd prinse de corp și de capac cîte un inel, pentru a putea fi închise și atîrnate la o trusă. S-au descoperit două exemplare la Pădureni. Au fost lucrate în ateliere provinciale romane și au ajuns aici pe calea schimbului⁶⁷.

6. — CHEI

Lucrate din bronz sau fier. Se cunosc cinci exemplare provenite din necropole și așezări : Pădureni, Bărboasa, Poieniști, Poiana-Dulcești și Săbăoani. Produse specifice romane foarte frecvente în provinciile romane.

7. — PAHARE DE STICLĂ

De formă conică, cu gura ceva mai largă, în partea inferioară decorate cu ove în relief, legate la mijloc între ele. În Moldova s-au descoperit patru exemplare : Poieniști, Văleni-Botești, Poiana-Dulcești și Cavadinești.

În afară de tipurile de obiecte de podoabă descrise mai sus, în necropolele și așezările daco-carpice s-au descoperit și alte obiecte de proveniență romană, dar care se găsesc în număr destul de mic. Printre acestea : catarama, pensete, oglinzi etc.

e) — MONEDE

În primele două secole ale erei noastre, pe teritoriul de la est de Carpați se constată o mare cantitate de monedă romană de argint și de bronz⁶⁸. În acest context numismatica a adus contribuții însemnate la lămurirea unor probleme importante privind cultura materială a triburilor daco-carpice și relațiile acestora cu Imperiul roman.

Majoritatea monedelor descoperite provin din tezaure. În așezările din sec. II—III e.n. s-au descoperit, pînă în prezent, circa 55 monede, din care 40 aparțin sec. al II-lea, iar 15 sec. al III-lea⁶⁹.

Monedele descoperite în așezări prezintă o mare importanță deoarece, alături de fibule, constituie un element important în datarea comple-

66 V. Ursachi. Săpăturile de la Brad 1975 — inedit ; V. Căpitanu, material inedit de la Răcătău.

67 S. Morintz și Gh. Bichir, *op. cit.*, p. 491 ; Gh. Bichir, *op. cit.*, p. 112.

68 B. Mitrea, *op. cit.*, SCIV, VII, 1956, p. 159-177 ; M. Chițescu, *op. cit.*, SCN, IV, 1968, p. 127-137 ; V. Mihăilescu-Birliba, *op. cit.*, *Carpica*, I, 1968, p. 209-231 ; idem, *Circulația monetară la triburile libere de la răsărit de Carpați (sec. II—IV)*, în *Memoria Antiquitatis*, II, 1970, p. 281-344 ; idem, rezumatul tezei de doctorat, p. 15-20.

69 Gh. Bichir, *op. cit.*, p. 128-132 și tabel nr. 11.

xelor arheologice. Cele mai multe monede au fost descoperite în tezaure. Se cunosc peste 80 de tezaure de monede romane în Moldova. Îngropările de tezaure au fost puse în legătură cu marile evenimente istorice din sec. II—III e.n. : războaiele marcomanice și invazia gotică⁷⁰. După cum nu lipsită de interes este și ideea că una din cauzele teaurizărilor poate fi o devalorizare a monedei romane⁷¹. (Harta nr. 2)

Prezența masivă a tezaurelor, care cuprind un număr apreciabil de monede — peste 15.000 — din care unele foarte mari ca număr de piese, cum este cel descoperit recent la Măgura Bacău cu peste 2850 monede⁷², reflectă o bază economică puternică la populația daco-carpică și în același timp, intense relații comerciale cu Imperiul.

Moneda romană, care putea pătrunde în mediul carpic atât prin relațiile de schimb cât și prin stipendii plătite de romani⁷³, pentru liniștea graniței răsăritene, aparținea, în genere, unui număr restrâns de negustori sau șefi militari, ceea ce explică prezența lor mai ales în tezaure și foarte rar în așezări.

Din cele prezentate rezultă o intensă activitate comercială a populației daco-carpice, care locuia în sec. II—III e.n. în partea est-carpatică a României, cu Imperiul roman, activitate care a influențat puternic cultura materială și viața spirituală a acestei populații.

Romanii, în condițiile sec. II—III e.n., erau interesați nu numai să asigure liniștea la granițele imperiului, pentru care au plătit serioase stipendii ci și să mențină relații economice, care să le permită plasarea unor produse ale atelierelor proprii, mult căutate în lumea barbară.

În aceste condiții o mare cantitate de produse romane a trecut granițele Imperiului și după cum putem observa, a pătruns în întreaga suprafață locuită de populația carpică, unele produse ajungând chiar la distanțe apreciabile de marile căi de comunicație de atunci.

II. — IMITAȚII ȘI INFLUENȚE

Receptivă la calitatea deosebită a unor produse romane, al căror preț era destul de mare și în general inaccesibil marelui mase, populația daco-carpică nu s-a mulțumit cu importul lor. Unele elemente au fost integrate în producția proprie, creind o cultură materială originală, care păstra elementul tradițional geto-dacic.

Dintre toate produsele carpice care demonstrează o evidentă influență romană, ceramica constituie elementul cel mai reprezentativ, din cadrul căreia tipuri ca : amfora, patera, strachina, ulciorul, capacul și cana cu o toartă, cunosc importante modificări de formă, inspirate de ceramica romană. În general, după cum se observă, au fost influențate formele de ceramică de uz comun. Formele superioare, ca de exemplu

70 B. Mitrea, *op. cit.*, SCIV, VII, 1956, p. 159-177 ; Gh. Bichir, *op. cit.*, p. 133.

71 V. Mihăilescu Birliba, *Tezaurul de la Puriceni*, în *Memoria Antiquitatis*, IV—V, 1972—1973, p. 135.

72 Informație primită de la I. Mitrea.

73 Gh. Bichir, *op. cit.*, p. 133 și nota 361.

terra-sigillata, nu erau imitate de localnici. Ne referim la populația carpică și nu la provincie, unde se cunosc ateliere de olărie care imitau și această ceramică ⁷⁴.

După cum se știe, importuri romane au existat în așezările dacice din sec. I î.e.n.—sec. I e.n., ceea ce a făcut ca multe din calitățile ei să fie cunoscute de olarii daci, care au fost influențați în creația lor de aceste produse. De altfel întreaga olărie carpică poartă pecetea unei puternice influențe romane. Majoritatea vaselor lucrate la roată, din această perioadă, dovedesc măiestria olarilor daci. Numai maniera lor de confecționare, precum și detaliile tehnice ne dovedesc că avem de a face cu piese lucrate de localnici și nu de import.

Prezentăm, în continuare câteva tipuri de vase care cumosc o puternică contaminare a produselor romane :

1. — AMFORA

Cu corpul alungit, ovoidal-alungit, ovoidal sau globular, gîtul cilindric, buza îngroșată, înclinată în exterior, fundul inelar, torțile din bandă mai mult sau mai puțin late, de culoare roșie sau cenușie, la roată, decorate, în cele mai multe cazuri, cu motive lustruite. Acest tip de vas își are originea în amforele romane cu gîtul larg și corpul pîntecos care se termină printr-un vîrf nu prea ascuțit, folosite mai ales pentru păstrarea unor alimente și cereale ⁷⁵. (Fig. 7).

Mestarii locali, renunțînd la fundul ascuțit și gîtul strîmt, au creat un tip nou, mult mai practic și mai util activității specifice acestei zone.

Asemenea vase s-au descoperit atît în așezări cît și în necropole și constituie o formă caracteristică culturii carpice. Săpăturile sistematice efectuate pînă în prezent, demonstrează că acest tip de vas este prezent în toate așezările și necropolele din sec. II—III e.n. din Moldova. Este cunoscută cu numele de „amforă carpică“.

2. — STRACHINA

Cu corpul aproape sferic și buza îngroșată, fundul inelar, de culoare roșie sau cenușie. Unele exemplare au corpul emisferic scund cu marginea mult înclinată în interior. Sînt semnalate atît în necropole cît și în așezări, folosite în general drept capace de urnă. Forme asemănătoare se găsesc în ceramica romană ⁷⁶ și cea daco-getică ⁷⁷. (Fig. 8).

3. — PATERA

Apropiată ca formă de străchini doar că are pereții înalți și dreپți sau înclinați spre interior, cu buza simplă sau ușor îngroșată, cu umărul distinct și fundul inelar. Trădează o puternică influență romană. Frecventă aproape în toate așezările și necropolele carpice, folosită, destul de des, drept capac. (Fig. 9).

74 Gh. Popilian, *Ceramica romană din Oltenia, Craiova*, p. 57-66.

75 Idem, p. 45, pl. XVI, nr. 207-212.

76 Idem, p. 127-128, pl. LXXII—LXXIII, nr. 898-930.

77 I. H. Crișan, *Ceramica daco-getică*, Buc., 1969, p. 180.

4. — CAPACE

De formă conică sau emisferică cu marginea simplă sau îngroșată, uneori cu gardină pentru fixare, avînd butonul discoidal scund sau înalt, de culoare cenușie sau roșie, lucrate la roată sau cu mîna. Mai ales cele roșii apar la geto-daci sub influența romană⁷⁸. În ceramica provincială romană se cunosc capace de vase întru totul asemănătoare cu cele descoperite în așezările daco-getice⁷⁹. Deși nu se găsesc în cantități prea mari, capacele apar atît în așezări cît și în necropole. (Pl. VII).

5. — ULCIOARE CU O TOARTĂ

Cu gît cilindric, mai lung sau mai scurt, corpul emisferic ori oval. În general imită forme romane⁸⁰. În mediul carpic se cunoaște un singur exemplar descoperit în necropola de la Oncești-Cioara⁸¹. (Fig. 10/1-2).

6. — CĂNI CU O TOARTĂ

Cu corpul globular și gîtul cilindric, înalt, fundul inelar și marginea distinctă, ca un manșon lat. Acest tip de cană, descoperit atît în așezări cît și în necropole, nu este prea frecvent în cultura carpică. Lucrat numai la roată din pastă de culoare cenușie sau roșie trădează o puternică influență romană. Pînă în prezent se cunosc patru exemplare din care două în așezări (Poiana-Dulcești și Luizi-Călugăra) și două în necropole (Barboasa-Gălănești și Sohodor). Tipul de căni cu o toartă, deosebit de cel descris, dar foarte frecvent în cultura carpică, are o gardină de fixare a capacului, care arată o influență romană⁸². (Fig. 10/3-7).

Am prezentat doar cîteva tipuri de vase a căror formă demonstrează o puternică influență romană. În afară de acestea, multe alte tipuri de vase sau unelte, au elemente specifice produselor romane, asimilate de populația carpică.

Influența romană nu se reduce însă, numai la cele prezentate în lucrarea de față. Un studiu amănunțit asupra acestei probleme ar fi bine venit, mai ales că întreaga cultură materială a populației daco-carpice poartă pecetea unei evoluții în strînsă legătură cu contribuția culturii romane, din ce în ce mai prezentă în primele secole ale erei noastre, în spațiul de la est de Carpați.

Consemnînd descoperirile din mediul carpic a elementelor de factură romană, putem conchide că puterea de pătrundere a acestora, mai ales în zonele cu o populație densă, a fost facilitată de importantele căi de comunicație valea Siretului și a celorlalte rîuri din Moldova, care dădeau posibilitate negustorilor romani ori locali să se aventureze în regiuni mult mai îndepărtate decît au făcut-o mai înainte.

Aceste relații economice sau politice ale Imperiului cu populația daco-carpică, receptivă la influența romană, constituie mărturii revelatoare care au contribuit din plin la etnogeneza poporului român.

78 Idem, p. 183.

79 Gh. Popilian, *op. cit.*, p. 128.

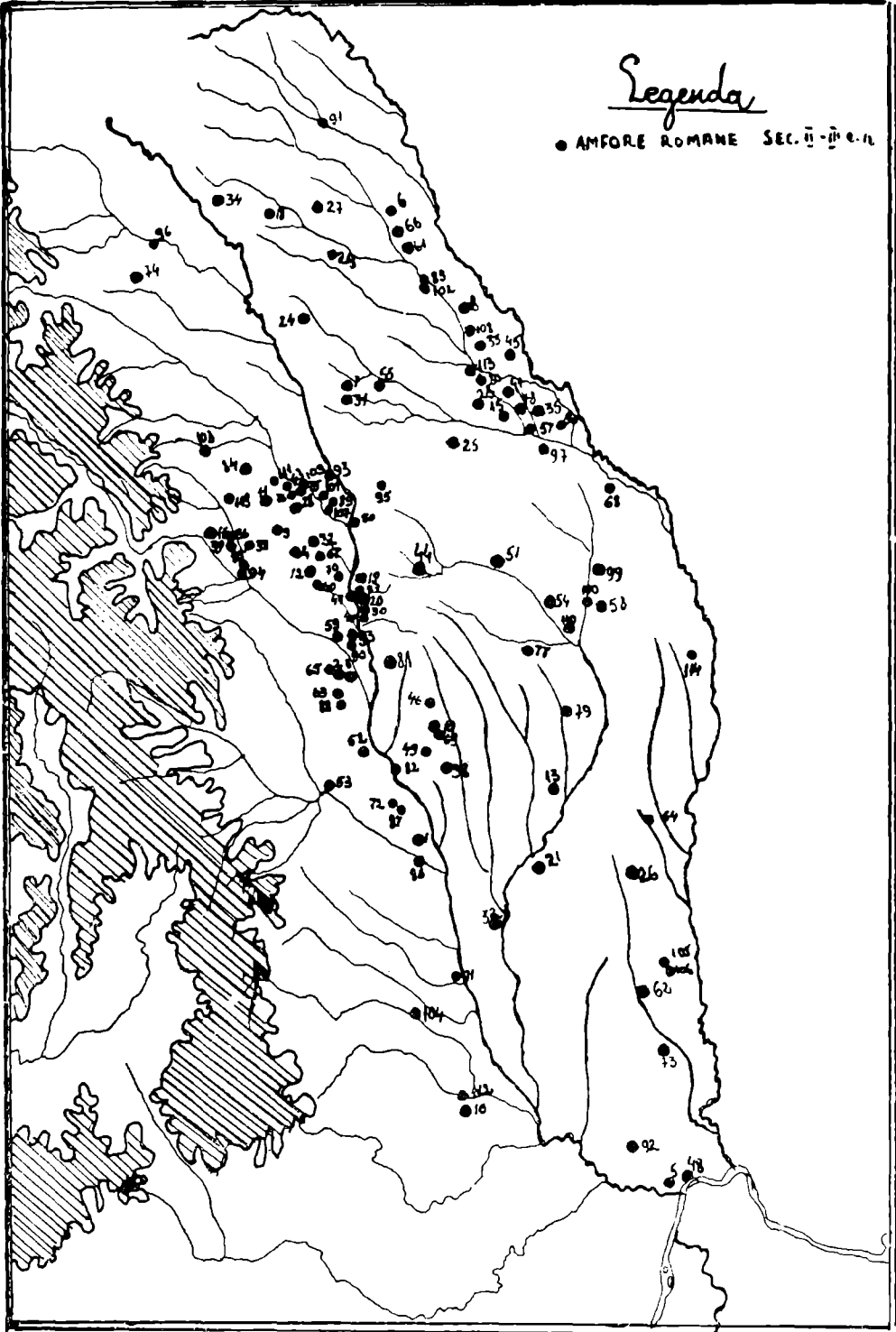
80 I. H. Crișan, *op. cit.*, p. 172.

81 V. Căpitanu, *op. cit.*, p. 318 și fig. 23/b.

82 Gh. Bichir, *op. cit.*, p. 83, fig. 16.

Legenda

● AMFORE ROMANE SEC. II-III e. n.



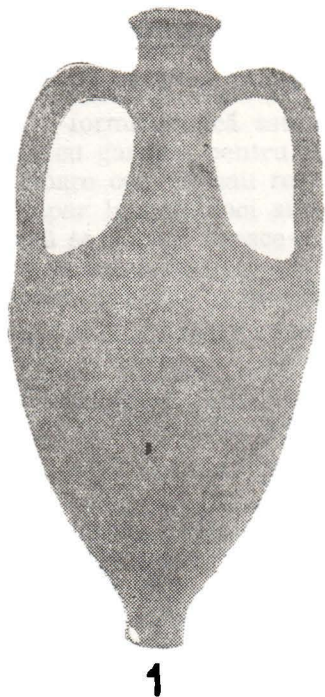


Fig. 1. 1. Amforă tip I (Săbăoani), 2. Amforă tip II (Gabăra).

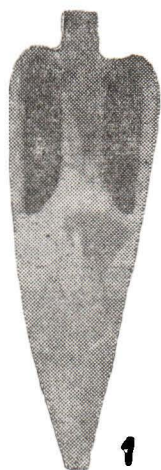
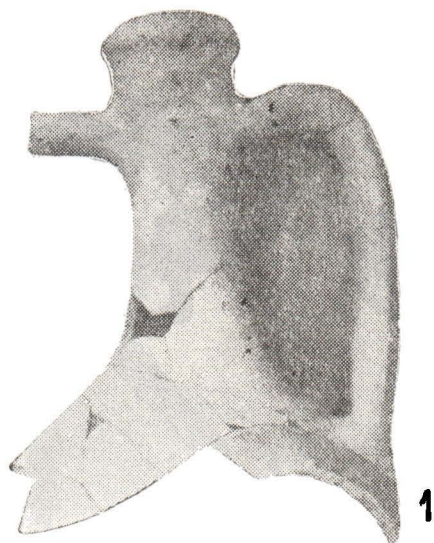


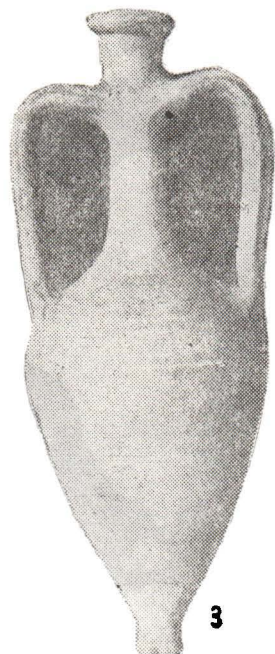
Fig. 2. Amfore tip I — faza timpurie, 1—3. Răcătău, 4. Galați—Lungoci.



1



2

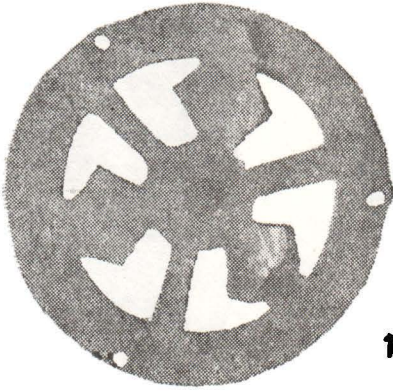


3

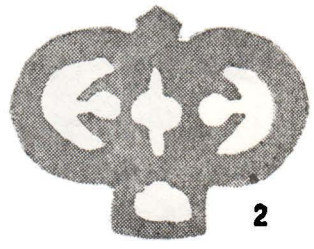


4

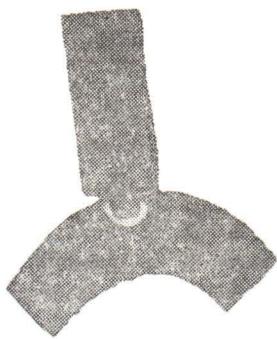
Fig. 3. Amfore tip I — faza tirzie, 1. — Călugăra—Bacău, 2. — Gaiatu—Viaduct (tumul), 3. Galați, 4. Schela—Galați.



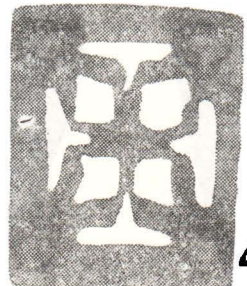
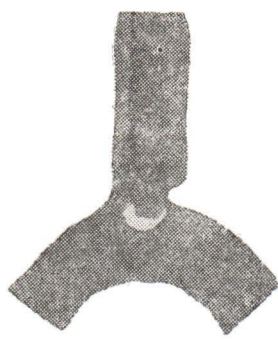
1



2



3



4



5

Fig. 5. Săbăoani — Piese de harnașament.

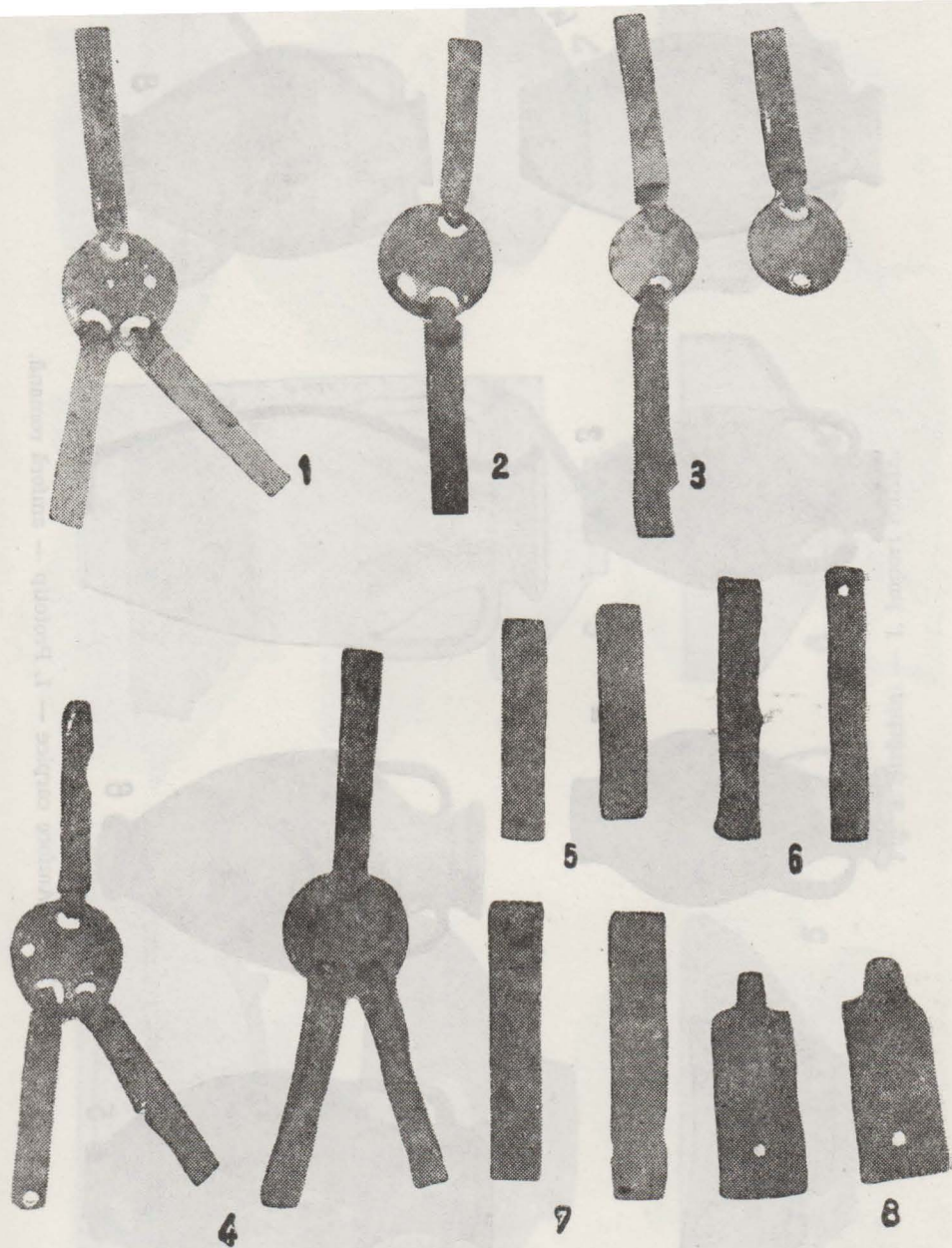


Fig. 6. Săbăoani — Piese de harnașament.

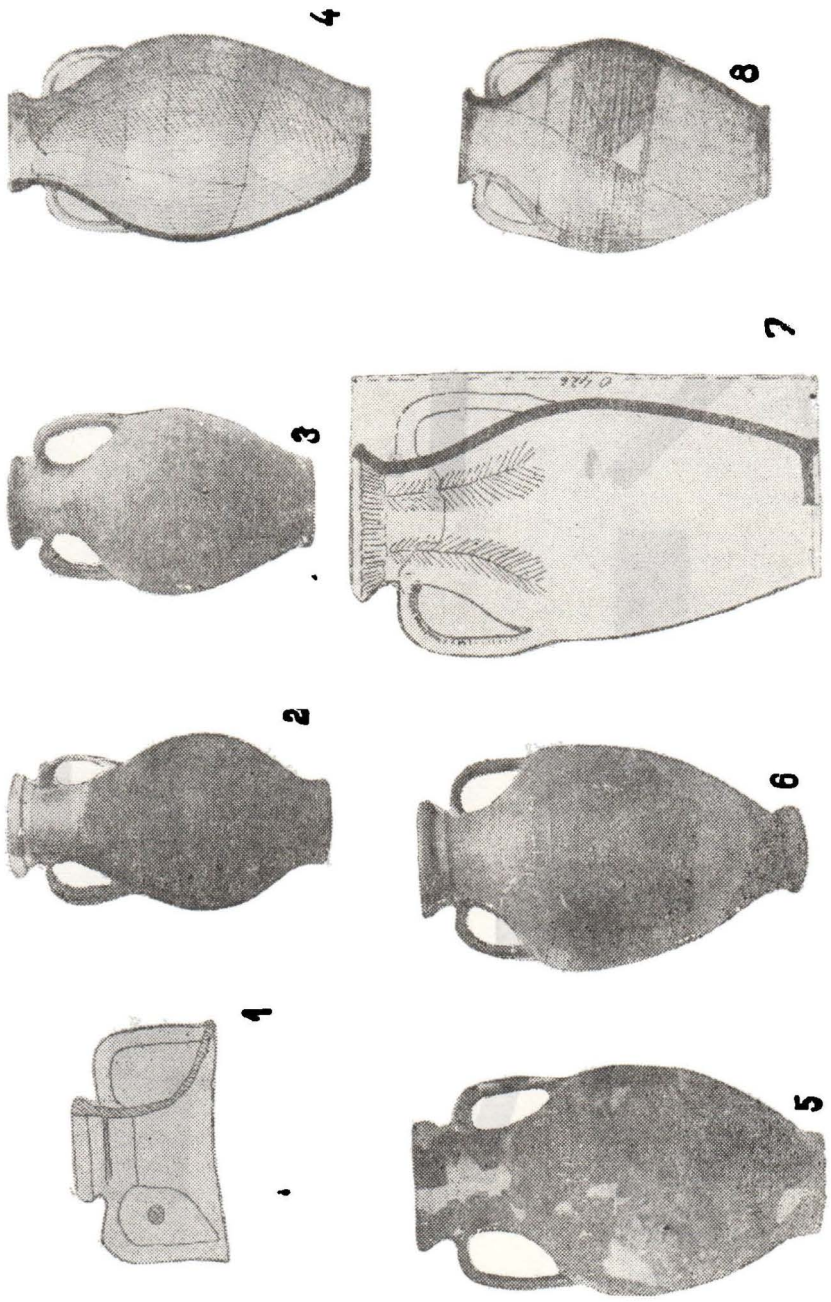
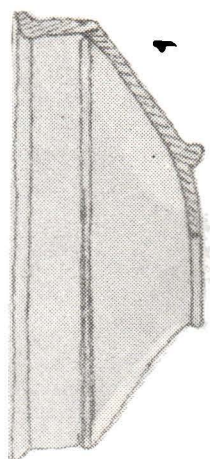


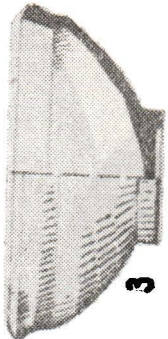
Fig. 7. Amfore carpice — 1. Prototip — amforă romană.



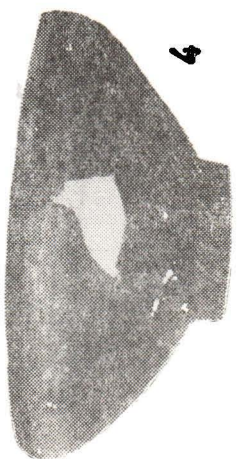
1



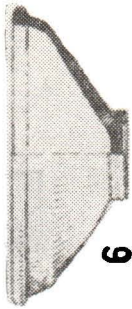
2



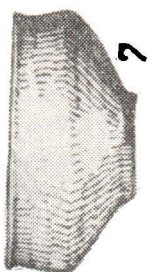
3



4



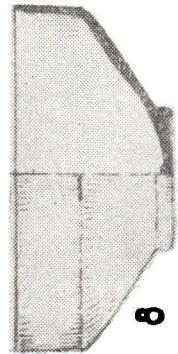
6



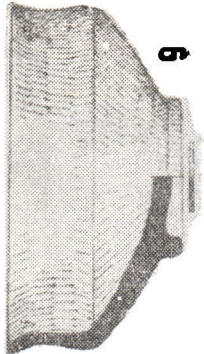
7



5



8



9

Fig. 8. Străchini — 1. Import roman.

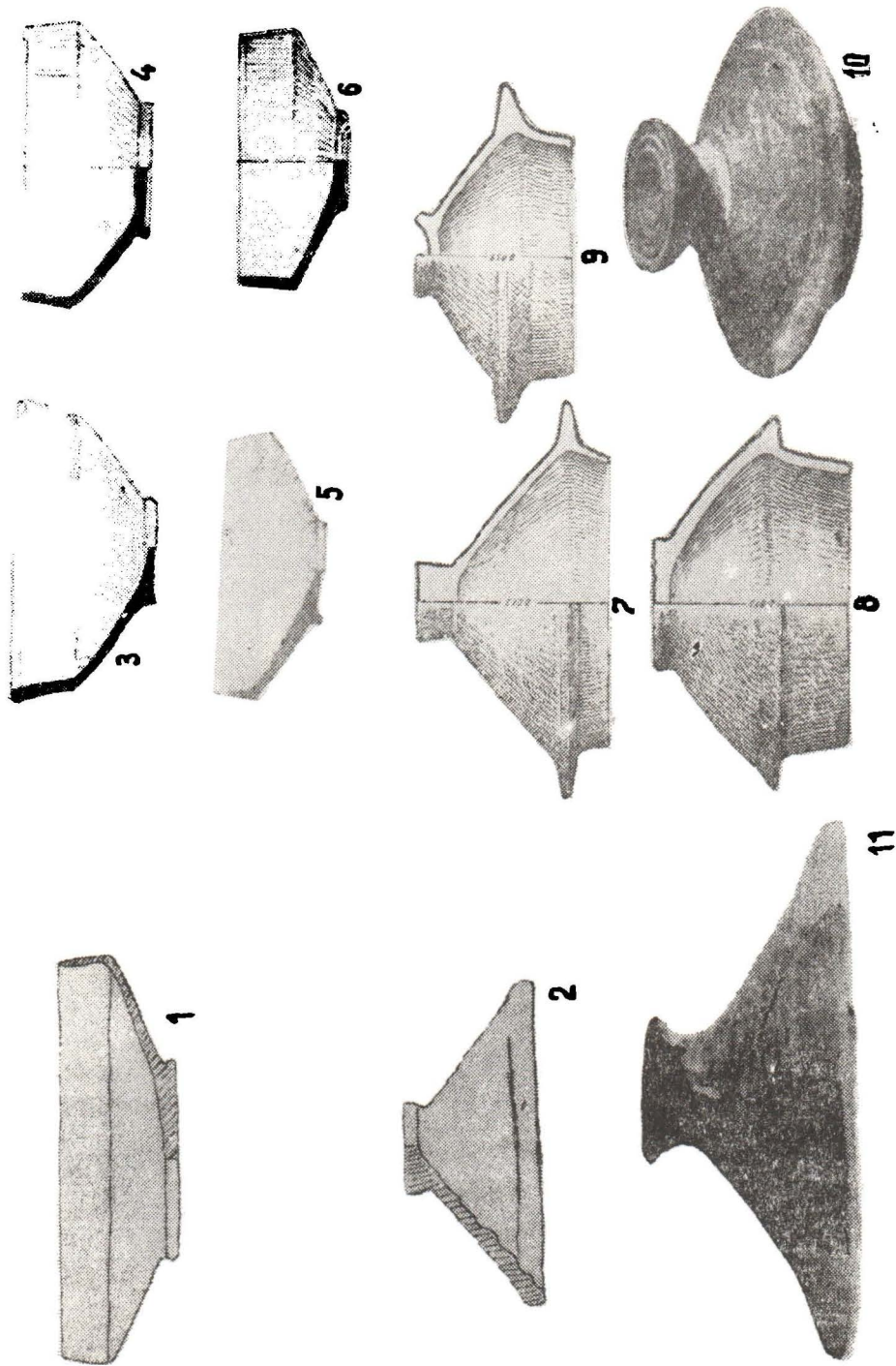


Fig. 9. Patere și capace -- 1, 2. — Importuri romane.

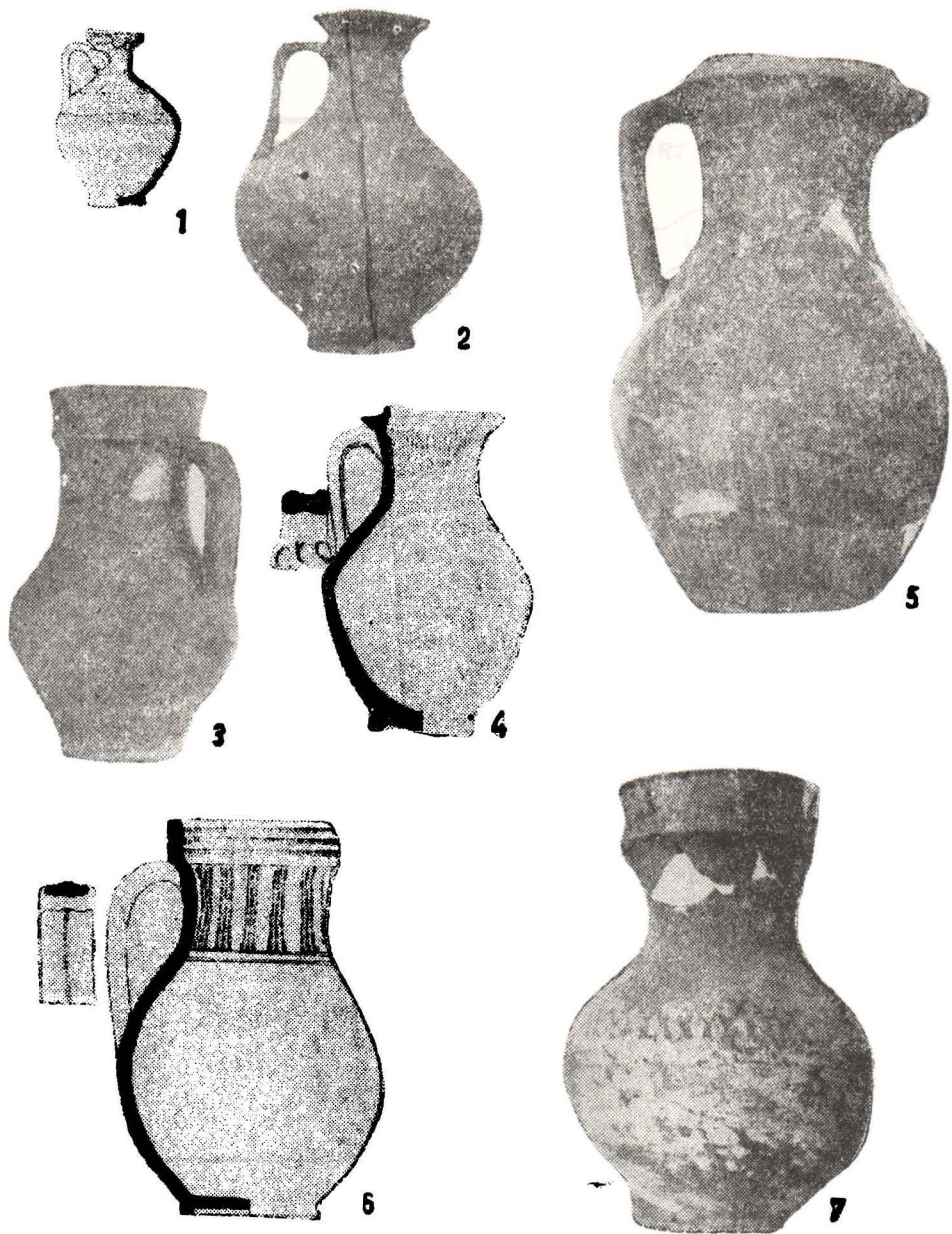
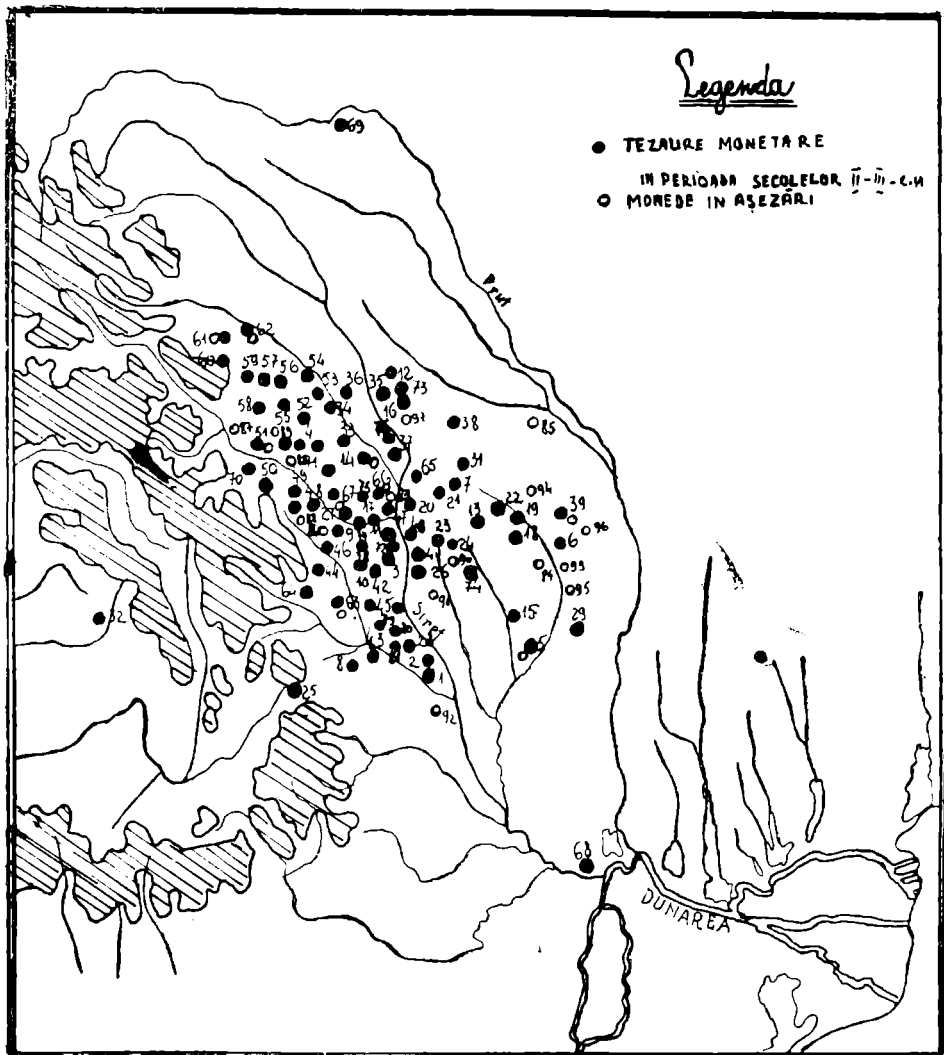


Fig. 10. Ulcior și căni cu o toartă, 1. — Import roman.



Harta nr. 2. Elemente și influențe romane la est de Carpați în secolele II—III, c.n.

LISTA LOCALITĂȚILOR TRECUTE PE HARTA NR. 2

- | | | |
|---------------------|------------------------|--------------------------------|
| 1. Adjud | 34. Văleni | 67. Buhuși-Ciolpani |
| 2. Adjud | 35. Oboroceni | 68. Galați-Barboși |
| 3. Bacău | 36. Muncelu de Sus | 69. Horodiștea-Crăiniceni |
| 4. Bălănești | 37. Simionești | 70. Măstacăn-Borlești |
| 5. Bîrlad | 38. Stănița | 71. Budești-Făurei |
| 6. Benești | 39. Vaslui | 72. Itești-Bacău |
| 7. Bozieni | 40. Prăjești | 73. Strunga |
| 8. Cașin | 41. Buhoci | 74. Avrămești |
| 9. Cîndești | 42. Luizi-Călugăra | 75. Măgura-Bacău |
| 10. Cetățuia | 43. Bucium | 76. Tămășeni |
| 11. Gîrleni | 44. Ardeoani | 77. Măgirești-Bacău |
| 12. Costești | 45. Parava | 78. Minăstioara |
| 13. Cursești | 46. Balcani | 79. Bordești-Vrancea |
| 14. Poiana-Dulcești | 47. Ciumași | 80. Bontești-Vrancea |
| 15. Ezer | 48. Poloboc | 81. Odobasca |
| 16. Fedeleșeni | 49. Rediu | 82. Dochia |
| 17. Gura Văii | 50. Puriceni | 83. Moldoveni |
| 18. Hirșova | 51. Piatra-Neamț | 84. Poienești |
| 19. Muntenești | 52. Birgăoani | 85. Dumitreștii Gălății |
| 20. Negri | 53. Talpa | 86. Căbești |
| 21. Onițeni | 54. Hlăpești | 87. Tazlău-Neamț |
| 22. Osești | 55. Tupilați | 88. Moinești |
| 23. Plopana | 56. Războeni | 89. Mărgineni-Neamț |
| 24. Plopana | 57. Țibucani | 90. Tăvădărăști |
| 25. Poiana Sărată | 58. Bodești | 91. Glăvănești-Bc. |
| 26. Chetriș | 59. Tolici | 92. Ciorani-Vrancea |
| 27. Racova | 60. Crăcăoani | 93. Mircești-Tăcuța-
Vaslui |
| 28. Sascut | 61. Ghindăoani | 94. Pungești |
| 29. Schineni | 62. Tîrpești | 95. Pogonești |
| 30. Socea | 63. Gura Văii (Rîpile) | 96. Tanacu |
| 31. Tansa | 64. Tg. Ocna | 97. Mogoșești |
| 32. Tibod | 65. Dămieniști | |
| 33. Bozieni | 66. Berești-Titești | |