

AȘEZĂRILE ÎNTĂRITE DIN REGIUNILE EST-CARPATICE ALE ROMÂNIEI ÎN SECOLELE VIII—XI

DAN GH. TEODOR

Pentru perioada secolelor VIII—XI e.n. o deosebită importanță o prezintă problema așezărilor întărite cu valuri de pământ și șanțuri de apărare, puțin cercetate din punct de vedere arheologic, nu numai în Moldova, ci și în restul țării.

Însemnătatea unor astfel de obiective arheologice constă de altfel în faptul că, deși ele datează de la sfârșitul mileniului I al e.n. și începutul celui următor, epocă istorică în care au avut loc numeroase transformări de ordin social-economic, politic și cultural, semnificația lor istorică este, în general, destul de puțin cunoscută.

Este lesne de înțeles că, în acest context, rezultatele obținute în ultimii ani în urma unor investigații arheologice ample, sistematice și rigurose orientate, au o mare valoare științifică, pe baza lor și a altor date cunoscute mai de multă vreme, putându-se lămuri multe din numeroasele probleme pe care le ridică cercetarea atentă și exhaustivă a așezărilor de acest fel de pe teritoriul țării noastre, în general.

În ceea ce privește regiunile est-carpătice ale României preocupări în domeniul arheologiei în legătură cu așezările întărite din această vreme sînt cunoscute de mai bine de un secol. Astfel, încă din anul 1872, Alexandru Odobescu într-un raport adresat Ministerului Instrucțiunii, privitor la răspunsurile învățătorilor din fostul județ Dorohoi la chestionarul arheologico-istoric trimis de el, amintește existența în nordul Moldovei a unor astfel de așezări întărite, printre care și pe acelea de la Fundu-Herții, Ibănești, Orofteana, Hudești și Dersca¹. Unele din aceste așezări întărite sînt amintite, de asemenea și în alte lucrări de la sfârșitul secolului al XIX-lea².

Între cele două războaie mondiale, cîteva dintre așezările întărite din această parte a Moldovei, cum sînt de exemplu acelea de la Ibănești, Orofteana, Horodiștea și Fundu-Herții, sau din teritoriul din imediata

1 Alex. Odobescu, *Rămășițe antice în județul Dorohoi*, în *Opere Complete*, vol. III, București, 1908, p. 118 și urm.

2 N. Filipescu-Dubău, *Dicționar geografic al județului Dorohoi*, Iași, 1891, p. 44; G. I. Lahovari, C. I. Brăteanu, Gr. I. Tocilescu, *Marele Dicționar Geografic al României*, vol. III, București, 1900, p. 706.

vecinătate, în R.S.S. Ucraineană, în regiunea Cernăuți, de la Horbova, și Mamornița, au fost descrise amănunțit de pictorul Paul Verona, originar de pe aceste meleaguri, care are și meritul de a fi efectuat, primul, un sondaj arheologic în cetățuia de la Fundu-Herții³. Cu ocazia săpăturilor întreprinse de P. Verona de la Fundu-Herții s-au descoperit resturi de palisadă arsă, vase întregi și fragmentare, citeva unelte și arme din fier⁴. Despre rezultatele sondajului arheologic întreprins la Fundu-Herții un interesant studiu a publicat C. Ambrojevici, care a pus în legătură grupul de așezări întărite din nordul Moldovei cu acela aflat mai la nord, în regiunea Cernăuți din Ucraina Subcarpatică, unde sînt cunoscute cetățuile de pe Bila, Revna, Lencăuții de Sud, Stăneștii de Sus, Adincata, Prisecani și altele, considerindu-le pe toate ca un grup compact⁵.

După aproape un sfert de veac de la apariția lucrării lui C. Ambrojevici, avîndu-se în vedere importanța studierii unor astfel de obiective arheologice, Institutul de istorie și arheologie din Iași, în colaborare cu Muzeul județean de istorie Botoșani au întreprins cu începere din anul 1967 ample săpături arheologice în așezarea întărită de la Fundu-Herții, obținîndu-se cu acest prilej rezultate deosebit de importante⁶.

În ultimii ani, datorită cercetărilor efectuate la Fundu-Herții, s-a putut stabili că aparțin aceuiași tip și aceleași perioade istorice și alte așezări întărite, unele deja cunoscute mai înainte, dar insuficient dateate, altele recent identificate, astfel încît pe baza materialelor arheologice recoltate, ca și pe baza formei de teren, suprafață (mărime) și a sistemului de apărare folosit, pot fi încadrate în același tip și dateate în aceeași vreme o serie de așezări întărite, dintre care menționăm pe acelea de la Horodiștea⁷, Orofteana⁸, Baranca-Hudești⁹, Dersca¹⁰, Cobila¹¹ și Tudora¹², în județul Botoșani, Pocreaca-Satu Nou¹³ și Poiana cu Cetate-Ciurea¹⁴, în județul Iași. De asemenea, o serie de cetățui de pămînt

3 P. Verona, *Memoriu relativ la descoperirile arheologice făcute în regiunea Herței și județul Dorohoi*, în *Revista Istorică Română*, V—VI, 1935—1936, p. 633—634.

4 *Ibidem*; p. 634.

5 C. Ambrojevici și R. Popovici, *Zur vorgeschichtlichen und mittelalterlichen Vergangenheit des Bezirkes Dorohoi*, în *Dacia*, IX—X, 1941—1944, p. 115 și urm.

6 M. Petrescu-Dîmbovița, D. Gh. Teodor și V. Spinei, *Les principaux résultats des fouilles archéologiques de Fundu-Herții (Roumanie, départ. de Botoșani)*, în *Arheologia Polski*, XVI, 1971, p. 363 și urm.; idem, *Principalele rezultate ale săpăturilor arheologice din Horodiștea de la Fundu-Herții (jud. Botoșani)*, în *Din trecutul județului Botoșani*, I, 1974, p. 79 și urm.

7 N. Zaharia, M. Petrescu-Dîmbovița și Em. Zaharia, *Așezări din Moldova de la paleolitic pînă în secolul al XVIII-lea*, București, 1970, p. 274.

8 Cercetări de teren D. Gh. Teodor, în 1968.

9 N. Zaharia, M. Petrescu-Dîmbovița și Em. Zaharia, *op. cit.*, p. 283—284, menționată sub numele de Alba.

10 Săpături în curs de desfășurare cu începere din anul 1973, efectuate de D. Gh. Teodor.

11 N. Zaharia, M. Petrescu-Dîmbovița și Em. Zaharia, *op. cit.*, p. 234.

12 Cercetări de teren efectuate de către D. Gh. Teodor și A. C. Florescu, în 1970.

13 *Șantierul Valea Jijiei*, în *SCIV*, III, 1952, p. 45.

14 N. Zaharia, M. Petrescu-Dîmbovița și Em. Zaharia, *op. cit.*, p. 329.

identificate în diferite locuri din Moldova urmează să fie în viitor mai bine precizate cronologic prin sondaje arheologice¹⁵.

În ceea ce privește repartitia geografică a acestor așezări întărite în cadrul teritoriului Moldovei, din datele pe care le avem în stadiul actual al cercetărilor, reiese că ele sînt situate deocamdată în zonele estice ale podișului Sucevei, la limita acestuia cu cîmpia Moldovei. De asemenea, ele par să jaloneze limita de nord a podișului Central moldovenesc cu cîmpia Jijiei, regiune denumită în general, *Coasta Iașilor*. Din informațiile pe care le deținem, dar insuficient verificate pe teren, astfel de așezări întărite sînt situate și la limita de est a Podișului Central moldovenesc cu stepa *Elan-Horince-Prut*, precum și la granița sa sud estică cu cîmpia Tecuciului. Pînă în prezent, nu cunoaștem însă nici o așezare sigură de acest tip în regiunile subcarpatice și nici în sudul Moldovei în așa numitele *Coline ale Tutovei* sau în ținutul Vrancei, deși unele date despre existența unor cetăți de pămînt în aceste zone ar putea sugera ipoteza că ele nu au putut fi construite aici.

Pornindu-se de la rezultatele săpăturilor întreprinse la Fundu-Hertii și mai recent la Dersca, ca și de la cercetările de suprafață efectuate în cuprinsul celorlalte așezări menționate, putem conchide că cetățile de pămînt din secolele VIII—XI din Moldova sînt situate, fără excepție, pe promontorii înalte, cu pante abrupte, uneori cum este cazul aceloră de la Fundu-Hertii, Ibănești, Dersca sau Baranca-Hudești etc. chiar pe înălțimi dominante, avînd astfel o foarte mare vizibilitate și folosind pe lîngă sistemul propriu de apărare, însăși forma accidentată a terenului.

În general, suprafața unei astfel de așezări întărite, socotind evident numai incinta apărută și locuită efectiv în caz de primejdie, era destul de redusă variînd între 2,5 ha la Fundu-Hertii, Tudora sau Dersca și pînă la 3-4 ha la Cobila, Hudești, Poiana cu Cetate etc. Fără excepție, așezările de acest fel sînt situate pe promontorii relativ înguste, reprezentînd prelungiri ale unor platforme sau dealuri mai mici și numai în cîteva cazuri dominante. Pe direcția căii de acces, către platforma sau dealul din care face parte, promontoriul este de obicei barat de două sau trei valuri de pămînt cu șanțurile de apărare adiacente, care constituie însuși sistemul de apărare al așezării respective. La majoritatea acestor așezări sînt documentate și valuri laterale care înconjoară marginea abruptă a promontoriului, cum este cazul aceloră de la Fundu-Hertii, Dersca, Tudora, Baranca, etc.

De asemenea, la Fundu-Hertii și la Dersca incinta fortificată a fost înconjurată la exterior, la o distanță de circa 200—400 m de o palisadă simplă de lemn, fixată direct pe sol. Datorită faptului că în celelalte așezări de acest tip cunoscute în Moldova nu au fost întreprinse săpături arheologice, nu putem deocamdată preciza dacă o asemenea palisadă exterioară se construia de regulă pentru fiecare cetate de pămînt, deși ea avea nu numai un rol strategic.

15 Amintim de exemplu, cetățile de pămînt de la Concești și Corlăteni, județul Botoșani, Volovăț, județul Suceava, Mogoșești și Coștulenii, județul Iași, Dumănești-Vechi, Vinderei și Strimba-Puiești, județul Vaslui.

Pe lângă palisada exterioară, la Fundu-Herții, Dersca și Tudora, pe anumite porțiuni de la piciorul pantei promontoriului sau chiar pe toată traseul ei, se întâlnesc șanțuri de apărare speciale, care erau menite să contribuie și mai mult la fortificarea așezărilor.

În general, numărul valurilor de pământ și a șanțurilor lor adiacente, transversale, variază de la așezare la așezare, cel mai mare fiind de trei, dar neputându-se deocamdată preciza dacă acest număr este în legătură cu una sau două faze de construcție. În acest sens, situația comparativă dintre așezările cercetate prin săpături, cum sînt acelea de la Fundu-Herții și de la Dersca, ne arată că în timp ce la Fundu-Herții în prima sa fază de existență au existat două valuri și șanțuri de apărare transversale, adăugîndu-se al treilea de-abia în faza a doua, la Dersca așezarea a avut de la început trei valuri și șanțuri de apărare. Situații asemănătoare se întâlnesc și la alte așezări, între ele existînd desigur diferențieri, nu numai în ceea ce privește numărul valurilor și șanțurilor de apărare, ci și din punct de vedere tipologic și probabil chiar unele diferențieri de ordin cronologic.

Intrucît în așezările fortificate de la Fundu-Herții și Dersca s-au întreprins în ultimii ani ample săpături arheologice, cu rezultate deosebit de importante (la Fundu-Herții cercetarea este încheiată, fiind singura așezare de acest fel săpată în întregime la noi în țară) și considerînd că sistemul de fortificație al așezărilor menționate, cu unele mici diferențieri, a fost întocmai la toate așezările întărite din această vreme din Moldova, îl vom descrie în cele ce urmează :

După cum am amintit, la Fundu-Herții, pe baza observațiilor stratigrafice făcute la valurile și șanțurile de apărare, s-au stabilit în mod cert două faze distincte de fortificare. O parte din datele cunoscute aici au fost completate cu unele precizări făcute la Dersca ulterior, astfel încît există o documentație destul de completă referitoare la sistemul de construcție al fortificațiilor, folosit în această vreme.

Primei faze îi corespund două valuri transversale pe calea de acces, cu șanțurile respective, precum și un mic val lateral care înconjoară incinta principală și leagă între ele și cele două valuri transversale. În această primă fază, cele două valuri transversale ridicate cu pămîntul scos din șanțurile din fața lor, au fost completate cu o palisadă din lemn amplasată pe culmea lor și consolidată pe panta dinspre șanț cu pietre plate pentru a împiedica scurgerea pămîntului din val în spre șanț. În ceea ce privește palisada, s-a precizat că inițial ea consta din două garduri verticale construite din birne groase, dispuse la circa 1 m—1,5 m unele de altele, spațiu dintre ele fiind umplut cu pămînt bătătorit. În unele porțiuni de pe valuri au fost descoperite și casete, situate la anumită distanță unele de altele, formate din birne de lemn și umplute cu pămînt și piatră, avînd rolul de a întări palisada, ca niște contraforturi, pe partea interioară a valurilor. De asemenea, birne și pietre de dimensiuni destul de mari au fost puse inițial și în structura internă a valurilor, avînd rolul de a susține și consolida întreaga masă de pămînt. Anumite porțiuni din umplutura valurilor constituite din arsură (pămînt ars),

adusă uneori din locuințele neolitice din apropiere, datorită compoziției sale mai puțin dense asigura structurii valurilor o anumită permeabilitate, absolut necesară în perioadele bogate în precipitații. Pantele valurilor dinspre șanțurile lor adiacente erau placate cu lespezi de piatră, de diferite dimensiuni, avînd rolul de a împiedica scurgerea pămîntului și de a consolida baza, deoarece nu exista bermă.

Șanțul corespunzător primului val transversal din prima fază a fost săpat pînă la adîncimea de 1,70 m la Fundu-Herții și 3,25 m la Dersca și, către pantele abrupte ale așezării, era flancat de palisada laterală, fiind astfel astupat la capete. Șanțul celui de al doilea val transversal avea în schimb capetele libere.

În ceea ce privește calea de acces în așezare, poarta de intrare avea o lățime de circa 3,50 m, tăia mijlocul ultimului val transversal și era flancată de pari groși dispuși în două șiruri paralele. Poarta era inclusă probabil în sistemul de apărare al valului, în sensul că palisada de pe coama lui nu era întreruptă în dreptul culoarului de intrare. În fața porții, șanțul nu era astupat, folosindu-se pentru trecere probabil un pod suspendat. La celelalte valuri intrarea se afla situată la unul din capete și era de asemenea inclusă în sistemul general de apărare al așezărilor.

După distrugerea, printr-un puternic incendiu, al întregului sistem de palisadă, și după o scurtă perioadă de timp, la Fundu-Herții, peste dărîmăturile din prima fază s-au reinălțat cele două valuri transversale, s-au reamenajat șanțurile respective, construindu-se în plus un al treilea val transversal cu șanțul corespunzător. În felul acesta, în faza a doua incinta fortificată de aici a fost mărită cu încă 25 de metri și prin săparea unui șanț adînc de apărare la piciorul pantei promontoriului au sporit considerabil posibilitățile de apărare ale așezării. Noul val construit, ca și pantele celor mai vechi, nu au mai fost placate cu pietre plate, ca în prima fază, astfel încît apare evidentă diferențierea dintre sistemul de construcție din prima și a doua fază de locuire a așezării.

De asemenea, în a doua etapă de locuire pe coama valurilor a fost construită, în același mod, o palisadă, dar nu s-a mai folosit sistemul contraforților constituiți din casete de birne și pămînt, ci probabil stâlpi înclinați de susținere. În a doua fază nu s-a mai folosit nici palisada exterioară, fiind probabil înlocuită cu șanțurile de la piciorul pantei care erau mai eficiente.

În legătură cu locuirea din interiorul așezărilor fortificate, pînă în prezent, ea nu a fost atestată intens decît în incinta principală, în spațiul dintre valurile transversale și între incintă și palisada exterioară fiind doar sporadică.

În incinta principală, locuințele de forma unor semibordeie, cu laturile neegale și colțurile puțin rotunjite, ușor adîncite în pămînt, erau fără excepție adosate la valul transversal sau la valurile laterale, pe pantele dinspre interior. Unele locuințe aveau într-unul din colțuri cîte o vatră simplă construită din pietre, iar uneori cîte două sau chiar trei gropi cu pereții ușor arși, de dimensiuni relativ mici umplute cu cerule carbonizate (circa 50—60 kg), dintre care s-au putut preciza specii

de mei, orz și grâu. În cuprinsul acestor complexe de locuire s-au găsit resturi ceramice (vase întregi și fragmentare), precum și unelte, obiecte și arme din fier, lut, piatră și os (fig. 7 și 8).

În general, după cum s-a observat, în unele din așezările întărite din această vreme locuirea nu a fost de prea lungă durată, fiind folosită îndeosebi incinta principală și mai puțin spațiile adiacente, numai în caz de mare primejdie. Totuși, terenul din jurul incintei principale, delimitat de palisada exterioară prin configurația și mărimea sa oferea condiții foarte bune pentru o locuire permanentă, intensitatea ei neputînd fi însă bine precizată nici la Fundu-Herții și nici la Dersca deoarece lucrările agricole au împiedicat, într-o mare măsură, cercetarea în întregime a acestei porțiuni.

Pe baza resturilor ceramice și a tipologiei obiectelor și armelor s-a putut data, în general, epoca ridicării acestor cetăți. Materialul arheologic recoltat din astfel de obiective își găsește multiple analogii în descoperirile datînd din secolele VIII—XI e.n. din restul teritoriului Moldovei, cum ar fi acelea de la Spinoasa¹⁶ și Băiceni¹⁷, în județul Iași, Dănești¹⁸ și Dodești¹⁹, în județul Vaslui, Oituz²⁰ și Oncești²¹, județul Bacău, Șendreni²², județul Galați și altele²³.

Relativ la analogiile pe care le cunoaștem în legătură cu timpul și sistemul de construcție al fortificațiilor de la cetățile de pămînt existente în nordul Moldovei, amintim descoperirile de acest fel cunoscute mai de multă vreme, din regiunile Prutului superior și Nistrului mijlociu, unde au fost identificate și săpate numeroase așezări întărite din această vreme. Astfel, în Ucraina Subcarpatică, s-au putut distinge două tipuri de așezări întărite, dintre care cel mai timpuriu, datat în secolele VIII—X, se apropie ca formă, sistem de construcție și cronologie cu acela cunoscut în Moldova²⁴. Acest tip timpuriu de așezare fortificată se caracterizează

16 A. Nițu și D. Gh. Teodor, *Raport asupra sondajului din așezarea prefeudală de la Spinoasa-Erbiceni*, în *Materiale*, V, 1959, p. 485 și urm.; A. Nițu, Em. Zaharia și D. Gh. Teodor, *Sondajul de la Spinoasa-Erbiceni*, în *Materiale*, VI, 1959, p. 531 și urm.; Dan Teodor și Em. Zaharia, *Sondajele de la Spinoasa și Erbiceni*, în *Materiale*, VIII, 1962, p. 35 și urm.

17 I. Ioniță și V. Spinei, *Așezarea prefeudală tirzie de la Băiceni-Siliște*, în *Arheologia Moldovei*, VII, 1972, p. 307 și urm.

18 M. Petrescu-Dimbovița și Em. Zaharia, *Sondajul arheologic de la Dănești-Vaslui*, în *Materiale*, VIII, 1962, p. 47 și urm.

19 Săpături arheologice întreprinse de către D. Gh. Teodor între 1967—1974 (inedite).

20 D. Gh. Teodor, C. Buzdugan și I. Mitrea, *Așezarea prefeudală de la Oituz Bacău*, în *Carpica*, II, 1969, p. 309 și urm.

21 I. Mitrea, *Așezarea prefeudală de la Oncești (jud. Bacău)*, în *Carpica*, IV, 1971, p. 271 și urm.

22 D. Gh. Teodor, *Descoperirile arheologice de la Șendreni-Galați*, în *Danubius*, I, Galați, 1967, p. 129 și urm.

23 Dan Gh. Teodor, *Teritoriul est-carpatic în veacurile V—XI e.n., Contribuții arheologice și istorice la problema formării poporului român*, Iași, 1978, p. 100 și urm.

24 I. I. Leapuşchin, în *Sovetskaja Arheologhia*, XVI, 1952, p. 7 și urm. P. A. Rappaport, în *Kratkie Soobcenija*, 77, 1959, p. 3 și urm., W. Hensel, *Die Slawen im frühen Mittelalter. Ihre materielle Kultur*, Berlin, 1965, p. 283 și urm.

prin dimensiuni mai reduse, precum și printr-o locuire mai puțin intensă, populația locuind vremelnice în bordeie simple adosate la valuri, cum este cazul cetățuilor de la Lomacintși și Hotomel.

Din aceeași vreme au fost identificate așezări întărite și în regiunile vecine de la est, la Echimăuți²⁵, Alcedar²⁶ și Lucașovca²⁷, dar spre deosebire de grupul acelorora din Moldova și Ucraina Subcarpatică, acestea au o formă circulară și un sistem de palisadă deosebit. Sunt deosebite chiar și așezările care au forme asemănătoare, cum este de exemplu cetățuia de la Kalfa²⁸ pe Nistru care, deși are două faze de locuire și fortificații, una din secolele VIII—IX și alta din secolele X—XI, se diferențiază totuși de celea din Moldova prin sistemul ei de fortificație. Unele asemănări în ceea ce privește forma și sistemul de construcție al fortificațiilor se întâlnesc și în sudul Poloniei, așezările de acest fel fiind datate tot în perioada secolelor VIII—XI²⁹.

În parte contemporane cu așezările întărite din Moldova sunt și unele din cetățuile de pământ din Transilvania, cum sunt acelea de la Dăbica, Șirioara, Moigrad, Biharea, Moldovenesti, Cluj-Minăstur și altele³⁰. Așa cum s-a mai arătat, ele prezintă însă legături evidente cu așezările similare din Europa Centrală, sau chiar cu cele atestate în Bizanț³¹. Asemănările care ar putea fi făcute cu așezările întărite din Moldova nu sunt esențiale și nu pot constitui argumente pentru a apropia eventual cele două grupuri de cetățui.

De asemenea, diferit față de Moldova de nord și Bucovina este și sistemul de fortificație cunoscut în Dobrogea și în nord-vestul Bulgariei, unde sub influența arhitecturii militare bizantine s-au construit exclusiv ziduri din piatră în loc de valuri de pământ cu palisadă de lemn și șanțuri de apărare. Astfel de cetățui cu ziduri din piatră sunt cunoscute la Capidava, Păcăiului Soare și Iglița în Dobrogea³², Plisca, Madara, Preslav etc. în Bulgaria³³. Cetățui cu ziduri din piatră au fost descoperite

25 G. B. Feodorov, *Gorodisce Echimăuți*, în *Kratkie Soobsčeniia*, L, 1953, p. 104 și urm.

26 G. B. Feodorov, în *Materialy Issledovanija po Arheologii SSSR*, 89, Moscova, 1960, p. 262 și urm.

27 *Ibidem*, p. 254 și urm.

28 G. F. Cebotarenco, *Kalfa-Gorodisce VIII—XI v v na Dnestre*, Chișinău, 1973.

29 A. Zaki, *Archeologia Malopolski wczesnośredniowiecznej*, Varșovia, 1974, p. 36 și urm.

30 St. Pascu, M. Rusu și colaboratorii, *Cetatea Dăbica*, în *Acta Musei Napocensis*, V, 1968, p. 153 și urm.

31 *Ibidem*, p. 179-181.

32 Gr. Florescu, R. Florescu și P. Diaconu, *Capidava*, I, București, 1958; P. Diaconu și D. Vilceanu, *Păcăiului lui Soare. Cetatea bizantină*, I, București, 1972; P. Diaconu și S. Baraschi, *Păcăiului lui Soare. Așezarea medievală*, vol. II, București, 1977.

33 G. Fehér, *Les monuments de la culture protobulgare et leurs relations hongroises*, în *Arch. Hungarica*, VII, Budapesta, 1931, p. 39 și urm.; T. Dremisiova-Nelčinova, în *Izvestija na Arheologičeski Institut*, Sofia, XXVIII, 1965, p. 5 și urm.; G. Djingov, în *Sovetskaja Arheologija*, 2, 1968, p. 277 și urm.

și în Carpații Meridionali la Slon³⁴, precum și la Moldovenеști³⁵, în Transilvania.

Mai apropiate ca sistem de fortificație par să fie așezările întărite de la Voinești-Tîrgoviște³⁶ și Tudor Vladimirescu-Arad³⁷, care au valuri de pământ prevăzute cu palisade din lemn și șanțuri de apărare adiacente, la fel cu acelea din Moldova. Cercetările arheologice care se vor întreprinde în viitor în obiectivele menționate vor putea preciza mai bine dacă încadrările cronologice și tehnica de construcție folosită la fortificații fac posibilă apartenența lor la grupul nord-moldovean.

Deosebit de importante sînt, fără îndoială, problemele referitoare la cauzele ridicării unor astfel de așezări în Moldova. După cum este cunoscut, fortificarea așezărilor în Europa, în general, în această epocă, a fost pusă adesea în raport direct și cu mișcările unor noi populații nomade, mai ales turanice, a căror deplasare către vest de Volga și Marea Caspică se intensificase tocmai spre sfîrșitul primului mileniu al e.n. Dar datarea multora din aceste cetăți de pământ încă de la sfîrșitul secolului al VIII-lea, cînd regiunile noastre de la răsărit de Carpați nu erau amenințate de vreo pătrundere din exterior, ne obligă să acceptăm deocamdată ideea că, existența lor este mai curînd determinată de însuși procesul de evoluție al societății românești din a doua jumătate și mai ales din ultimul sfert al mileniului I al e.n.

În acest sens, este cunoscut faptul că, în cursul primului mileniu al e.n. populația autohtonă de la nordul Dunării de Jos era organizată în obștii sătеști agricole și păstorești, care aveau o structură social-economică proprie, diferită de a altor popoare din această parte a Europei de sud-est. Datorită dezvoltării forțelor de producție, ca și a condițiilor politice deosebite determinate de pătrunderile repetate ale unor populații migratoare, precum și ca o consecință a prezenței lor temporare pe aceste meleaguri, relațiile dintre membrii obștii sătеști autohtone deveniseră deosebit de complexe. Existența diferențierilor social-economice din sînul acestor obștii, care se adînceau cu timpul, au determinat constituirea unei pături sociale dominante, din rîndul căreia s-a detașat unii conducători (cnezi) ai acestor obștii. Firește, în acest context este de presupus că ridicarea unei așezări întărite necesita prestarea unei munci colective, organizată și bine dirijată, la care participau toți membrii obștii respective și chiar ai satelor vecine din zonă, care puteau beneficia

34 M. Comșa, *Die Forschungen von Slon und ihre Bedeutung für das Studium der Entwicklung der Feudalbeziehungen südlich der Karpaten*, în *Siedlung, Burg und Stadt*, Berlin, 1969, p. 232 și urm.; idem, *Cercetările de la Slon și importanța lor pentru studiul formării relațiilor feudale la sud de Carpați*, în *Studii și materiale privitoare la trecutul istoric al jud. Prahova*, II, Ploiești, 1969, p. 21-23.

35 M. Rusu, *Note asupra relațiilor culturale dintre slavi și populația românească din Transilvania (sec. VI—X)*, în *Apulum*, IX, p. 723.

36 Informații dr. Eug. Zaharia de la Institutul de arheologie București, căreia îi mulțumim și pe această cale.

37 M. Rusu, M. Barbu, și M. Zdroba, *Cetatea de pământ de la Arad-Vladimirescu, jud. Arad*, comunicare prezentată la a XII-a sesiune anuală de rapoarte, București, martie, 1978. Informații suplimentare M. Rusu de la Institutul de istorie și arheologie din Cluj-Napoca, căruia îi mulțumim și pe această cale.

de acest centru fortificat. Nu este exclus ca unele din asemenea așezări să fi fost chiar centrul unor conducători locali, așa cum lasă să se înțeleagă întreaga organizare și dispoziție în teren a acestor cetăți de pământ.

După părerea noastră, concentrarea unui anumit număr de așezări întărite în partea de nord a Moldovei nu poate fi deloc întâmplătoare. Este posibil ca, în cursul secolelor VIII—X, în partea nordică a Moldovei să fi existat o puternică uniune de obști, în fruntea căreia se afla probabil un conducător care a avut posibilitatea de a organiza teritorial un anumit număr de așezări fortificate, cu un sistem de apărare specific, înșiruite de-a lungul limitei estice a Podișului Sucevei, la granița sa cu Cimpia Jijiei. Faptul că cea mai mare parte din aceste așezări întărite, parțial distruse în cursul secolului al X-lea, au fost refăcute imediat, evidențiază nu numai gravitatea pericolului extern, pus în legătură cu deplasările pecenegilor, uzilor și cumanilor, ci și capacitatea economică, militară și organizatorică a acestei uniuni de obști de a-și reface, pe un plan superior, întregul său sistem de apărare.

Desigur, pentru clarificarea unor asemenea probleme, ca și a altora, este fără îndoială necesar ca în viitor să se întreprindă noi și ample săpături arheologice, în cât mai multe din aceste obiective, nu numai în Moldova, ci și în alte regiuni ale României. Prin aceste cercetări se vor obține datele științifice necesare elucidării numeroaselor și importantelor transformări de ordin economic, social și cultural petrecute la nordul Dunării de Jos, în perioada cuprinsă între sfârșitul primului mileniu al e.n. și începutul celui următor.

LES ÉTABLISSEMENTS FORTIFIÉS DES RÉGIONS EST-CARPATIQUES DE LA ROUMAINE AUX VIII—XI SIÈCLES DE NOTRE ÈRE

Résumé

Pour l'époque des VIII^e—XI^e siècles de notre ère, le problème des établissements fortifiés avec vallums en terre et fossés de défense, présente une importance particulière. La valeur de tels objectifs archéologiques consiste d'ailleurs dans le fait que, bien qu'ils existent depuis la fin du premier millénaire de notre ère et le début du deuxième, époque où de nombreuses transformations d'ordre économique, social, politique et culturel eurent lieu, leur signification historique est en général assez peu connue.

Considérant l'importance que présente l'étude de ces stations, l'Institut d'Histoire et d'Archéologie de Iași, en collaboration avec le Musée d'Histoire de Botoșani, ont entrepris, à partir de 1967, des fouilles d'ampleur dans les établissements fortifiés de Fundu-Herții et de Dersca, département de Botoșani.

Les dernières années, par rapport au recherches effectuées à Fundu-Herții et Dersca, on a pu établir que d'autres établissements fortifiés appartiennent aussi au même type et à la même période historique, quelques-uns déjà connus, mais insuffisamment datés, d'autre récemment identifiés; ainsi, ayant comme princi-

paux éléments les matériaux archéologiques récoltés, la forme du terrain (superficie, étendue) et le système de défense utilisé, on peut encadrer avec certitude une série d'établissements fortifiés, parmi lesquels nous mentionnons ceux de Horodiștea, Orofteana, Baranca-Hudești, Dersca, Cobila, Tudora etc. dans le district de Botoșani, Pocreaca-Satu Nou et Poiana cu Cetate, dans le district de Iași. Évidemment, il y en a aussi d'autres identifiés, mais doivent être précisés chronologiquement, par des recherches archéologiques.

En ce qui concerne la répartition géographique de ces établissements fortifiés dans le cadre du territoire de la Moldavie il en résulte, des données qu'on a à l'étape actuelle des recherches, qu'ils sont situés dans les zones-est du plateau de Suceava, à la limite de celui-ci avec la plaine moldave. De même, ils semblent jaloner la limite du nord du plateau central de la Moldavie avec la plaine de Jijia.

En partant des résultats obtenus par les fouilles entreprises à Fundu-Herției et à Dersca, ainsi que des recherches de surface effectuées sur l'étendue des autres établissements fortifiés on peut conclure que les citadelles en terre des siècles VIII—XI de Moldavie sont situées sans exception sur les hauts promontoires, avec des pentes escarpées et, de fois, comme c'est le cas de celles de Fundu-Herții, Ibănești, Dersca etc., même sur des hauteurs dominantes, ayant ainsi une très bonne visibilité et utilisent, à côté du propre système de défense, la forme même du relief.

En général, la superficie d'un tel établissements, ne comptant que l'enceinte défendue et effectivement habitée, était assez réduite, variant entre 2,5 ha à Fundu-Herții, Tudora ou Dersca, et jusqu'à 3-4 ha à Cobila, Hudești, Baranca etc. Sans exception les établissements de ce genre sont situés sur des promontoires relativement étroites, représentant les prolongements de certaines plate-forme ou collines plus petites. Sur la direction de la voie d'accès vers la plat-forme ou la colline dont il appartient, le promontoire est barré de deux ou trois vallums en terre, avec des fossés de défense adjacents qui constituent le système même de défense de l'établissement respectif. À la majorité de ces établissements sont documentés aussi des vallums latéraux qui entourent le bord abrupt du promontoire, comme c'est le cas de ceux de Fundu-Herții, Dersca, Tudora, Baranca, etc. De même, à Fundu-Herții et à Dersca, l'enceinte fortifiée était entourée, à l'extérieur, à une distance de 200—400 m, d'une palissade simple en bois, fixée directement dans le sol. À côté de la palissade extérieure, à Fundu-Herții, Dersca et Tudora, sur certaines portions du pied de la pente du promontoire, on rencontre des fossés de défense spéciaux, destinés à contribuer davantage à la fortification de l'établissement. En général, le nombre des vallums et des fossés transversaux varient d'un établissement à l'autre : on ne peut préciser pour le moment si ce nombre se rapporte à une ou deux phases de construction.

Relativement aux analogies que nous avons pour le groupe d'établissements fortifiés documentés dans cette région de la Moldavie, nous mentionnons des découvertes connues déjà depuis longtemps, dans les régions du Prut Supérieur et du Dniestr Moyen, où l'on a fouillé et identifié de nombreux établissements de ce type. En Ukraine et en Pologne les archéologues ont pu distinguer deux types d'établissements fortifiés, dont le plus précoce daté aux siècles VIII—X se rapproche par la forme, le système de construction et la chronologie, du type connu en Moldavie.

Il est certainement encore difficile à établir les raisons de la construction de tels établissements fortifiés en Moldavie. En général, la fortification des établissements en Europe à cette époque, fut souvent mise en rapport avec les mouvements des nouvelles populations migratoires touraniennes. Mais la datation de certains de ces établissements fortifiés à la fin du VIII^e siècle, quand nos régions n'étaient évidemment pas menacées de quelque pénétration de l'extérieur, nous oblige à accepter pour le moment l'idée que leur existence était plutôt liée au processus même de l'évolution de la société de la deuxième moitié et surtout de la fin du I^{er} millénaire de notre ère.

LÉGENDE DES FIGURES

- Fig. 1. Carte des établissements fortifiés de la Moldavie du VIII^e—XI^e siècles : 1, Horodiștea ; 2, Baranca ; 3, Orofteana ; 4, Fundu-Herții ; 5, Ibănești ; 6, Dersca ; 7, Cobila ; 8, Volovăț ; 9, Tudora ; 10, Mogoșești ; 11, Poiana cu Cetate ; 12, Coștulenii ; 13, Pocreaca ; 14, Dumești-Vechi ; 15, Puiești-Strimba.
- Fig. 2. Vue des établissements fortifiés du Fundu-Herții (1) et Dersca (2).
- Fig. 3. Plan des fouilles archéologiques effectuées à Fundu-Herții en 1967-1974 : 1, palissade extérieure ; 2, vallum ; 3, fosse de défense ; 4, section archéologique.
- Fig. 4. Plan général des établissements fortifiés du Dersca (1) et du Tudora (2).
- Fig. 5. Vue de section à travers du vallum II (1) et III (2) de Fundu-Herții.
- Fig. 6. Vue de section à travers du Vallum III de Dersca : 1, profil Nord-Est ; 2, profil du Sud-Ouest.
- Fig. 7. Outils et armes des établissements fortifiés : 1-3, 6-9, Fundu-Herții ; 4, Dersca ; 5, Tudora.
- Fig. 8. Céramique de l'établissement fortifié du Fundu-Herții.

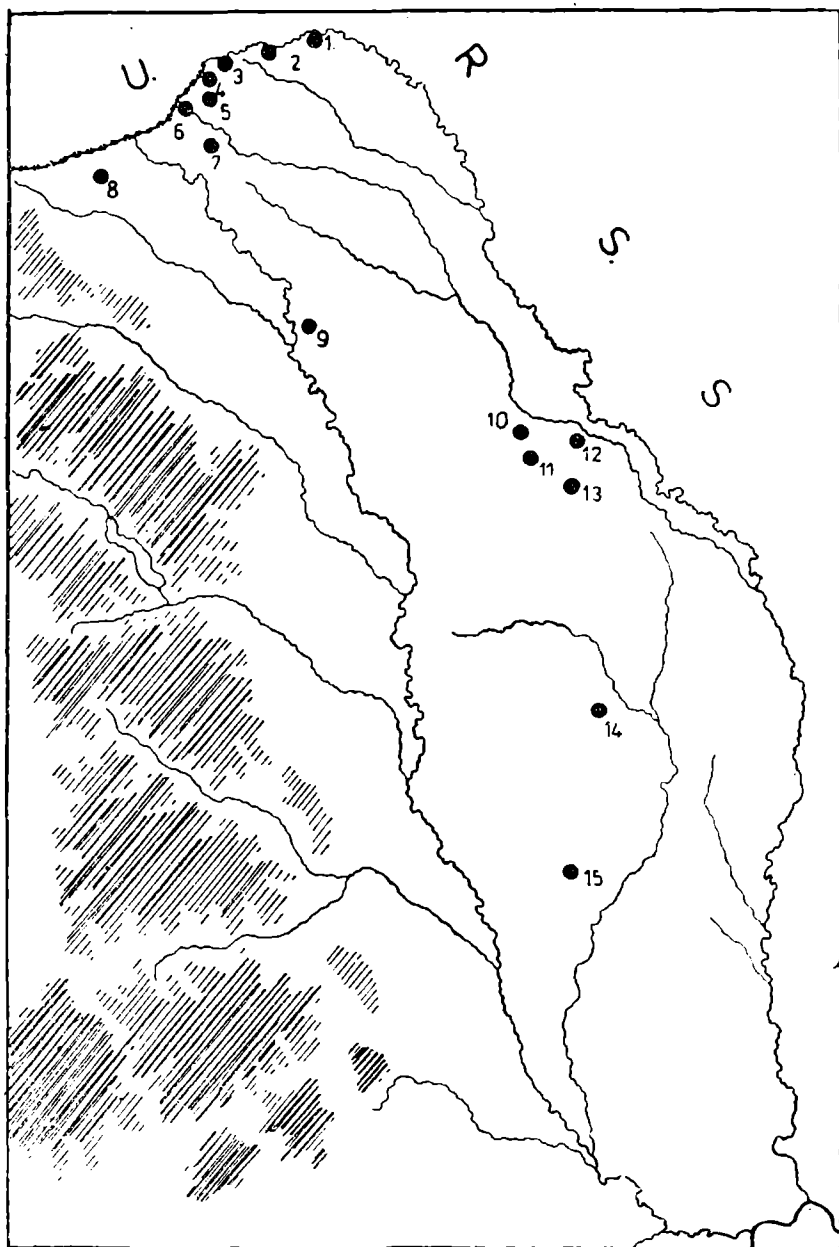


Fig. 1. Harta așezărilor fortificate din Moldova din sec. VIII—XI; 1, Horodiștea; 2, Baranca; 3, Orofiteana; 4, Fundu-Herții; 5, Ibănești; 6, Dersca; 7, Cobila; 8, Volovăt; 9, Tudora; 10, Mogosești; 11, Poiana cu Cetate; 12, Coștulenii; 13, Pocreaca; 14, Dumeștii Vechi; 15, Puiești-Strîmba.

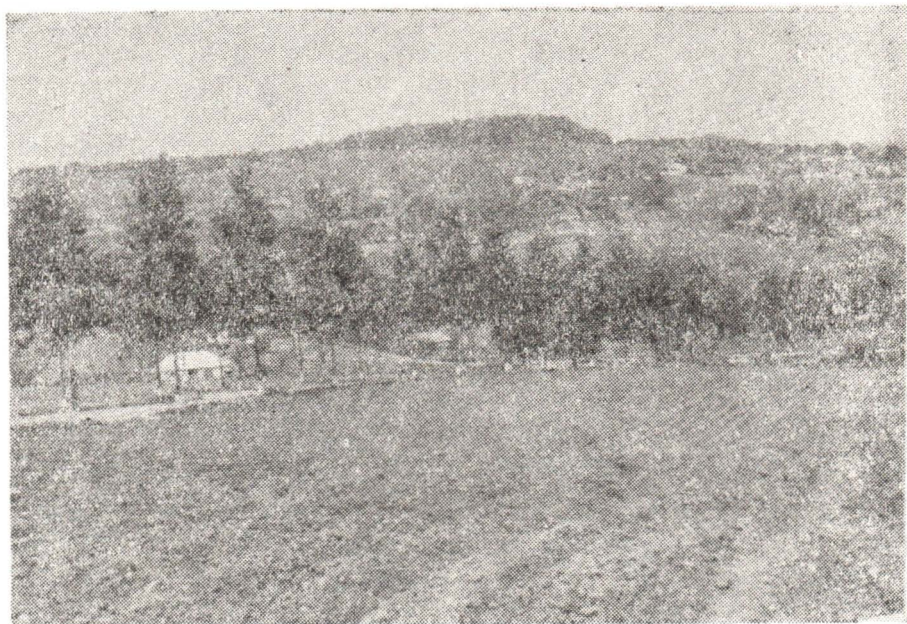


Fig. 1.

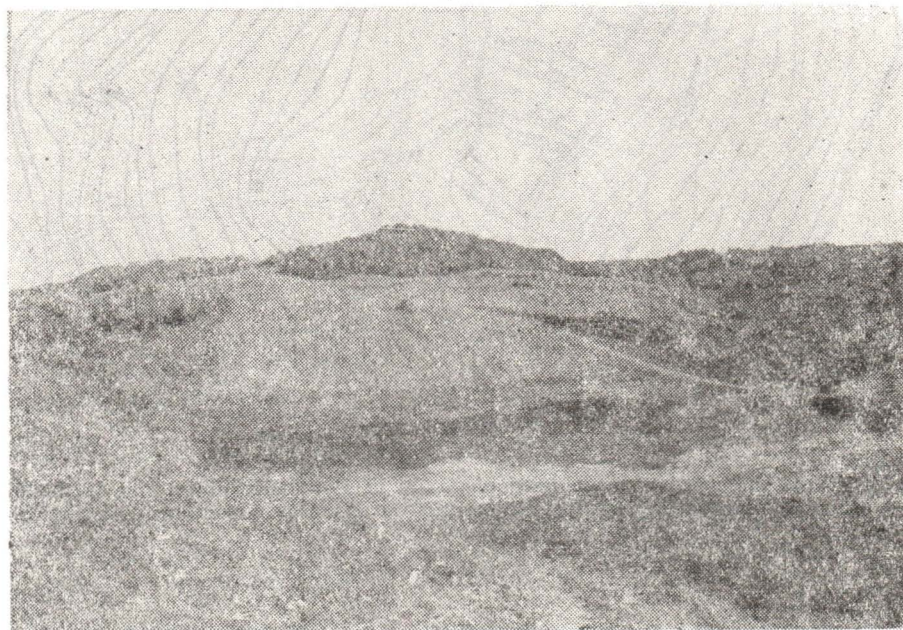


Fig. 2. Vedere generală a așezărilor întarite de la Fund . Hertu și .
și Dersca (2).

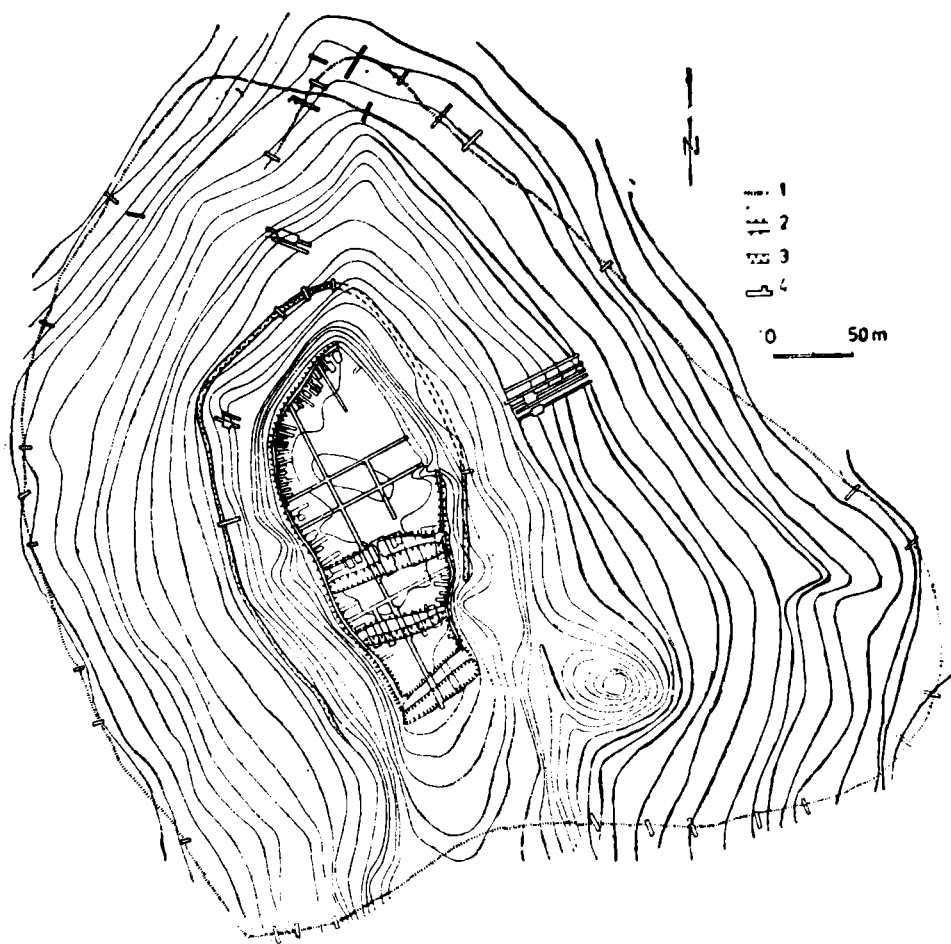


Fig. 3. Planul săpăturilor arheologice efectuate la Fundu-Herții în anii 1967—1974 :
 1, palisada exterioră ; 2, valuri ; 3, șanțuri de apărare ; 4, secțiuni arheologice.

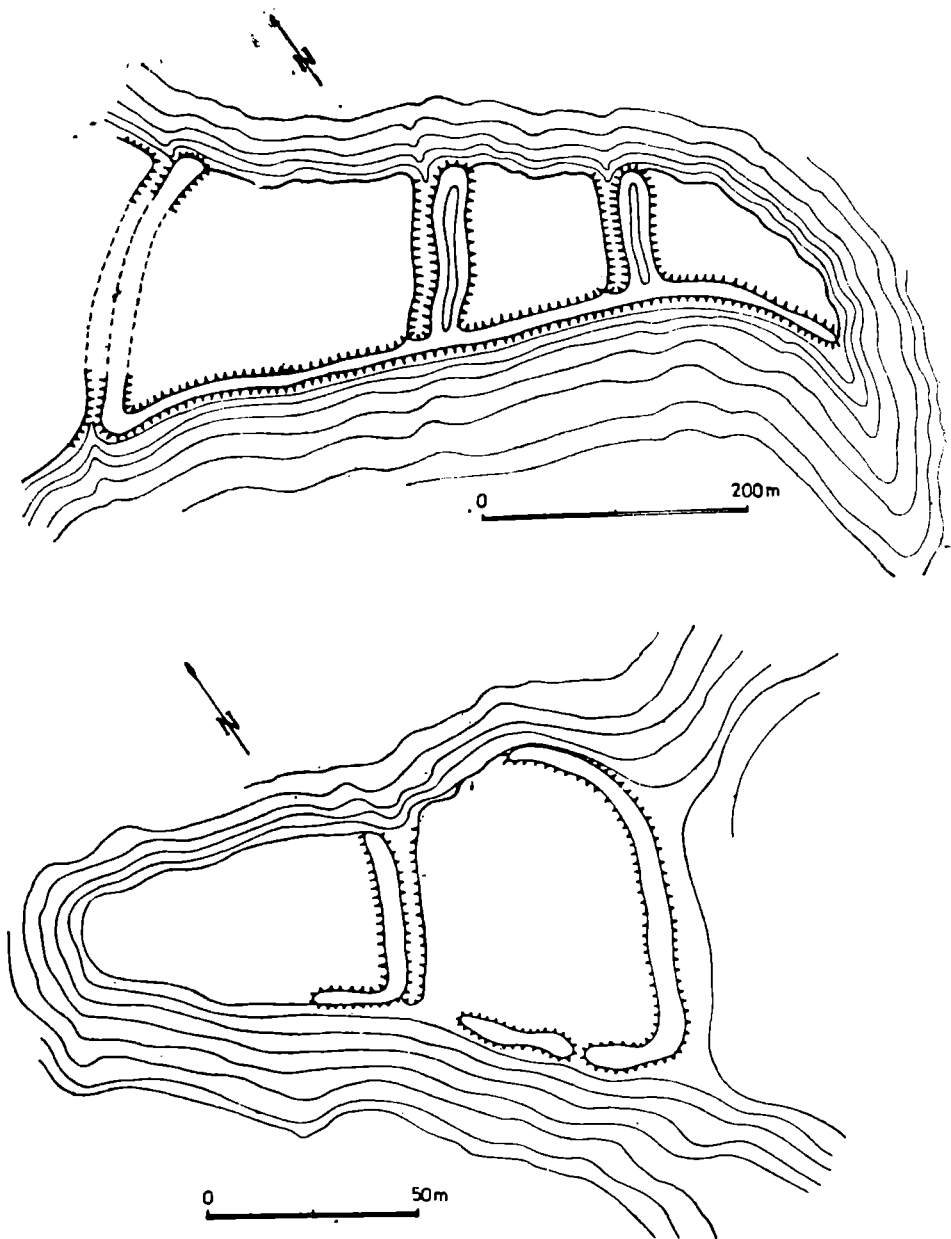


Fig. 4. Planul general al așezărilor fortificate de la Dersca (1) și Tudora (2).



Fig. 5. Secțiune transversală prin valul II (1) și III (2) de la Fundu-Herții.



Fig. 6. Vedere prin secțiunea din valul III de la Dersca : 1, profilul de nord-est ; 2, profilul de sud-vest.

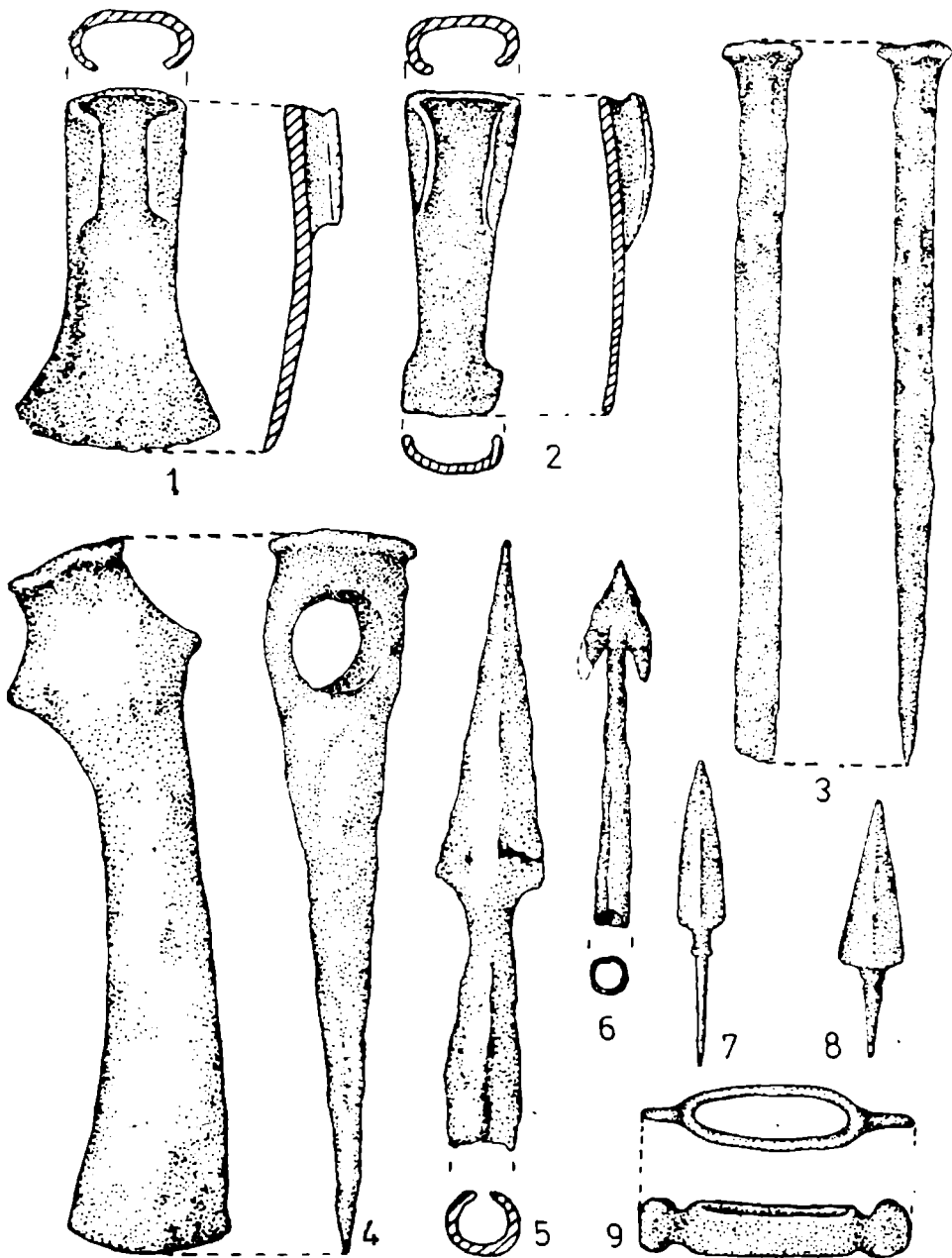
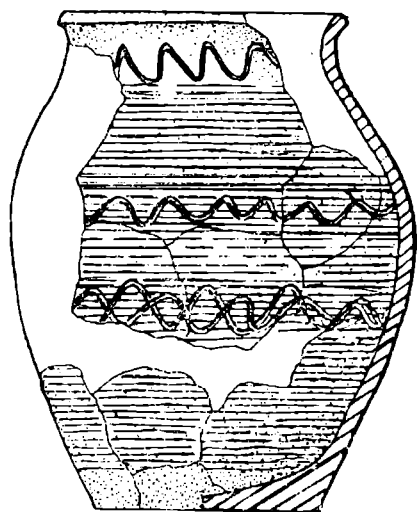
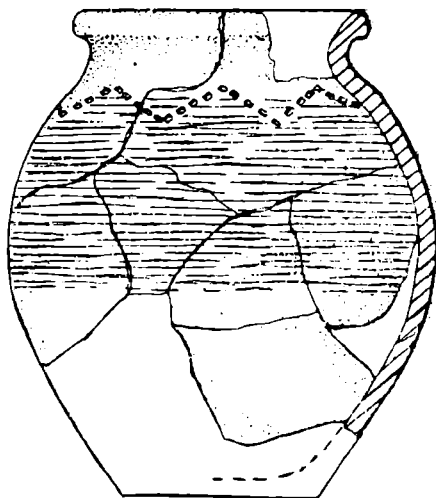


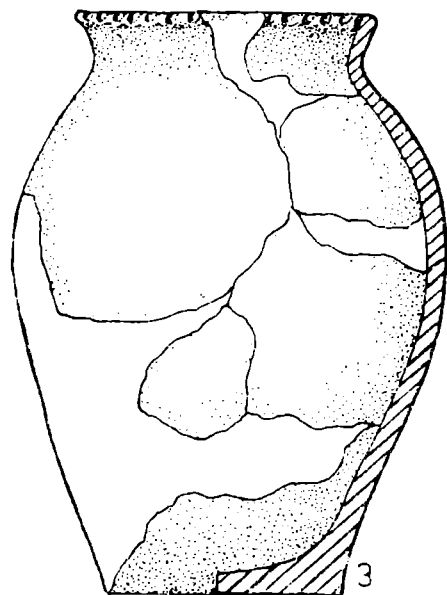
Fig. 7. Unelte și arme de la Fundu-Herții (1-3, 6-9), Dersca (4) și Tudora (5).



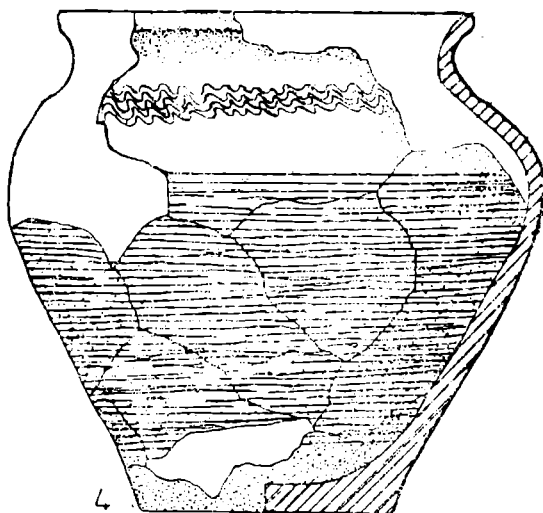
1



2



3



4

Fig. 8. Ceramică din așezarea fortificată de la Fundu-Herții.

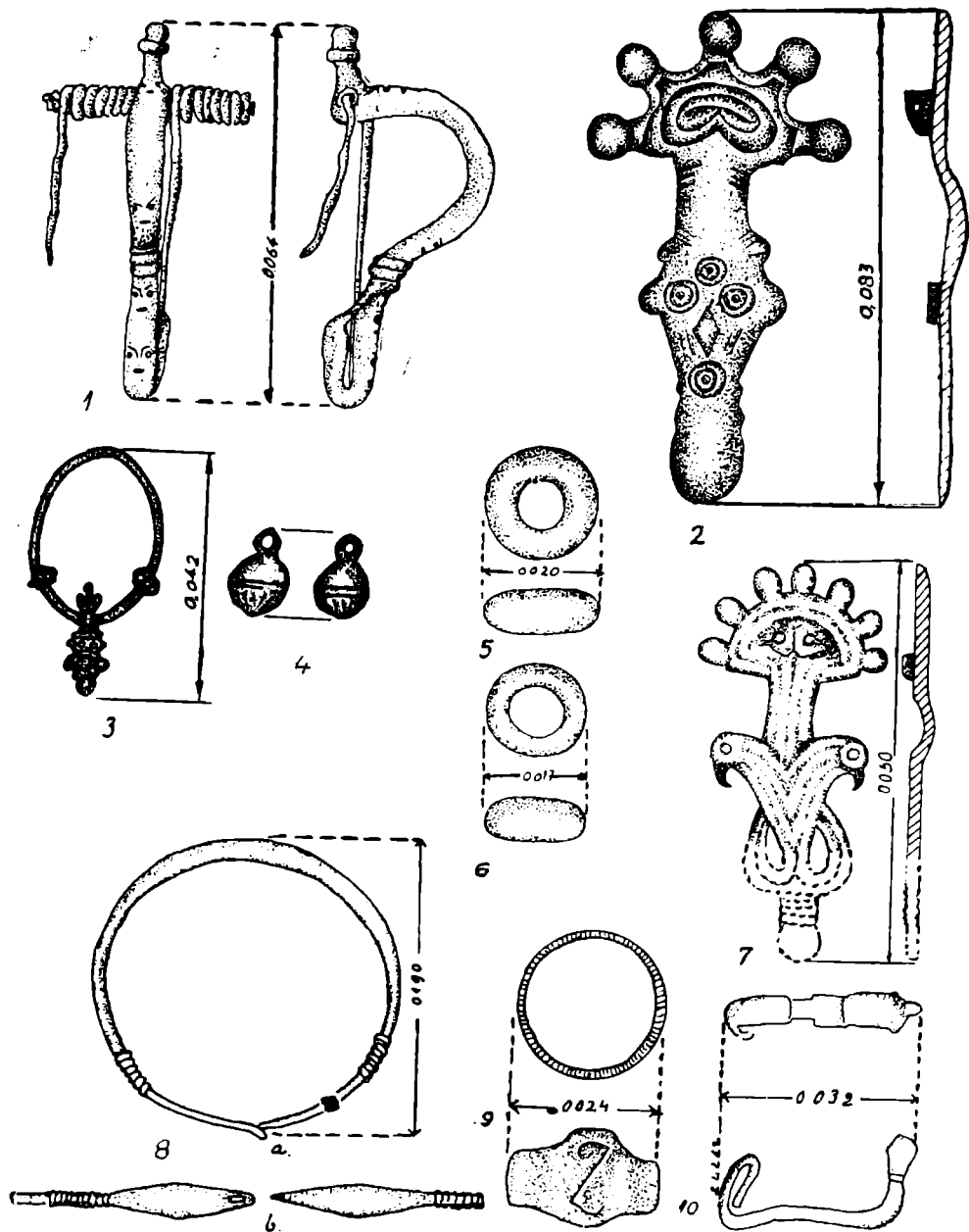


Fig. 9. Podoabe din argint (3), bronz, calcedoniu și chihlimbar (5, 6), 1. Fundeala—Lipovăț; 2, Vinderei; 3, Dumești; 4, Bogdănești; 5—6, Chircești; 7, Horga; 8, Jigălia; 9, Negrești; 10, Gura Idrici.