

## ASPECTE ECONOMICE ȘI SOCIALE ALE EVOLUȚIEI COMUNITĂȚILOR LOCALE DIN SPAȚIUL EST-CARPATIC ÎN SECOLELE X—XIII

VICTOR SPINEI

Reconstituirea cadrului economic și social în care au evoluat comunitățile autohtone precum și populațiile aflate în migrație în spațiul est-carpatic, în secolele X—XIII, este handicapată substanțial de insuficiența materialului informativ. Atât izvoarele scrise, episodice și uneori imprecise, cât și acelea arheologice, deocamdată destul de puțin bogate, nu ne oferă decât informații sumare sau indirecte privind realitățile economico-sociale din perioada care a premers apariției relațiilor de tip feudal. Din acest motiv etapele de constituire ale acestor relații nu pot fi stabilite decât cu mare greutate și multă aproximație.

Întregul proces de făurire a relațiilor feudale în regiunile carpato-dunărene s-a presupus că a urmat în parte aceleași coordonate ca și în apusul Europei, unde acesta este incomparabil mai bine cunoscut, datorită existenței unui volum de informații mult mai vast și edificator. Totuși, prin faptul că mai târziu, în perioada cînd în ținuturile extracarpătice erau conturate deja trăsăturile modului de producție feudal, se constată deosebiri însemnate față de realitățile economice și sociale ale Occidentului medieval<sup>1</sup>, putem deduce că și căile prin care s-a ajuns la apariția acestui nou mod de producție au fost întrucîtva diferite, fapt absolut explicabil dacă avem în vedere că în ansamblu situația istorică din spațiul carpato-dunărean se deosebea substanțial de aceea din alte regiuni ale Europei și, în special, de aceea din apusul Continentului. Ținînd cont de aceste aspecte considerăm că aplicarea schemelor generale privind geneza relațiilor feudale, realizată uneori mecanic pentru ținuturile românești, trebuie făcută mai nuanțat. De asemenea, ni se pare prudent de a se evita deocamdată formularea în acest sens a unor generalizări prea largi, în condițiile în care izvoarele documentare aflate la îndemîna cercetătorului nu sînt, cum bine este cunoscut, deosebit de consistente.

---

<sup>1</sup> H. H. Stahl, *Controverse de istorie socială românească*, București, 1969, p. 62 și urm. Pentru particularitățile feudalismului apusean și din sud-estul Europei cf. Z. V. Udaltova, E. V. Gutnova, *K voprosu o tipologii feudalizma v zapadnoj i jugo-vostočnoj Evrope*, în *Jugo-vostočnaja v epochu feudalizma*, Chișinău, 1973, p. 12-13.

În ceea ce privește opinia că anumite fenomene de natură social-politică se situează la același nivel cronologic cu fenomene similare manifestate în regiunile înconjurătoare, sîntem de părere că ea ignoră trăsăturile particulare ale dezvoltării societății locale, generate de amplele restructurări etnico-culturale produse în primele secole ale mileniului al II-lea.

În ultimul timp descoperirile arheologice au fost mereu evocate atunci cînd se fac referiri la nivelul economico-social al comunităților umane din zonele extracarpătice, din perioada premergătoare întemeierii statelor feudale românești de sine stătătoare. Departe de a minimaliza aportul cercetărilor arheologice întreprinse pînă în prezent la clarificarea a numeroase probleme privind populația locală și cea alogenă, chiar dacă ele nu sînt deocamdată de amploare deosebită, considerăm că uneori rezultatele lor nu sînt interpretate în modul cel mai just. În acest sens subscriem la observația că în multe privințe există tendința de a se extinde semnificația anumitor descoperiri asupra unor spații geografice sau grupuri umane mai îndepărtate de locul lor de proveniență ori de a se face aprecieri sau generalizări forțate pe baza semnalării anumitor categorii de obiecte puțin numeroase, reprezentînd efectul unor fenomene izolate sau avînd o altă explicație decît cea care se sugerează a fi în realitate<sup>2</sup>. Asemenea interpretări duc la aprecierea greșită a stadiului economic și social în care se afla populația locală, de obicei acesta fiind situat în mod nejustificat la un nivel mult mai ridicat decît cel real, ceea ce produce nedumeriri deoarece, în pofida acestui presupus nivel, crearea organismului statal feudal de sine stătător și apariția centrelor urbane au întîrziat în Moldova pînă în secolul al XIV-lea.

Spre deosebire de izvoarele scrise, care pentru primele secole ale mileniului al II-lea oferă în special informații despre aspectele sociale și politice, documentația arheologică furnizează mai ales date privind problemele economice și de demografie și într-o măsură mai redusă referitoare la aspectele de viață socială. Tratarea problemelor economice și sociale se bazează îndeosebi pe materialul arheologic, dar are în vedere și izvoarele scrise, întrucît studierea trăsăturilor proprii regiunilor carpațo-dunărene numai prin utilizarea informațiilor literare ori a celor arheologice nu poate oferi decît o imagine unilaterală, trunchiată a acestora.

\*

În secolele X—XI se continuă evoluția culturii Dridu, denumită și carpațo-dunăreană sau balcano-dunăreană, pe cea mai mare parte a teri-

<sup>2</sup> M. D. Matei, *Unele probleme controversate ale istoriei Moldovei în secolele XIII—XIV*, în *Studii și materiale, Istorie*, III, Suceava, 1973, p. 65-68.

toriului Moldovei<sup>3</sup>, la fel ca și în celelalte ținuturi de la nordul Dunării inferioare.

Relativ la densitatea așezărilor de tip Dridu se constată că aceasta este destul de ridicată, mai ales în bazinul inferior și mijlociu al Siretului, Prutului și Nistrului, depășind cu mult concentrația demografică din perioada anterioară. Foarte numeroase descoperiri Dridu se cunosc în Bugeac, în zona lacurilor dunărene<sup>4</sup>. În regiunea dealurilor subcarpatice au fost semnalate mai puține așezări ca în ținuturile de silvostepă și de cimpie. Sporul demografic constatat la Dunărea de jos nu reprezintă un fenomen izolat, ci se încadrează în coordonatele vieții europene, în aproape întreg Continentalul și în special în Occident, întregistrându-se o creștere pronunțată a populației<sup>5</sup>.

Deși pe teritoriul Moldovei nu a fost cercetată exhaustiv nici o așezare de tip Dridu, prin săpăturile și cercetările de suprafață întreprinse pînă în prezent, se poate aprecia că ele se întindeau pe o suprafață considerabilă. De cele mai multe ori se aflau în apropierea unor cursuri de apă.

Dispoziția locuințelor în cadrul așezărilor era dependentă în mare parte de condițiile de relief. Ele erau dispuse de obicei în grupuri. Concentrația mai mare a complexelor de locuire pe suprafețe restrinse se întâlnește în mai multe cazuri.

Locuințele erau atît de suprafață cît și de tip semibordei sau bordei, avînd suprafețe reduse. Într-un colț al lor se afla de regulă o construcție de foc (vatră sau cuptor din piatră ori din lut) pentru preparatul hranei și pentru încălzit.

Inventarul locuințelor, fără să fie prea bogat și variat, cuprindea mai ales ceramică precum și obiecte de uz casnic, unelte, arme și obiecte de cult și de podoabă, din metal, lut, piatră, corn și os, la care se adaugă resturi osteologice de la animale domestice și sălbatice. Dintre uneltele din fier destinate agriculturii mai des întîlnite menționăm brăzdarele simetrice, săpăligele, oticurile și secerile (fig. 1). Practicarea cultivării

3 Pentru descoperirile Dridu din Moldova cf. în special: D. Gh. Teodor, *Contribuții la cunoașterea culturii Dridu pe teritoriul Moldovei*, în *SCIV*, 19, 1968, 2, p. 227 și urm.; N. Zaharia, M. Petrescu-Dimbovița și Em. Zaharia, *Așezări din Moldova. De la paleolitic pînă în secolul al XVIII-lea*, București, 1970, p. 122-130; I. Mitrea, *Contribuții la cunoașterea culturii Dridu din regiunea dintre Carpați și Siret a Moldovei*, în *Carpica*, V, 1972, p. 115-132; I. G. Hincu, în *Očerki istorii kul'tury Moldavii*, Chișinău, 1971, p. 119 și urm.; idem, *Pamjatniki balkano-dunaj-skoj kul'tury (X—XIV vv.)*, în *Drevnjaja kul'tura Moldavii*, Chișinău, 1974, p. 127-150; G. B. Fedorov, G. F. Cebotarenko, *Pamjatniki drevnich slavjan (VI—XIII vv.)* (*Arch. Karta Mold. SSR*, 6), Chișinău, 1974, p. 40-52.

4 G. F. Cebotarenko, *Dalekoe prošloe Moldavii*, Chișinău, 1969, p. 211 și urm.

5 Ed. Perroy și colab., *Le Moyen Age. Expansion de l'Orient et la naissance de la civilisation occidentale (Histoire générale des civilisations, III)*, ed. M. Crouzet, Paris, 1961, p. 253; G. Duby, *L'économie rurale et la vie des campagnes dans l'Occident médiéval*, Paris, 1962, p. 17 și urm.; Ch. Brooke, *Europe in the Central Middle Ages, 962-1154*, Londra, 1964, p. 90 și urm.; J. Le Goff, *Civilizația occidentalului medieval*, București, 1970, p. 112-115.

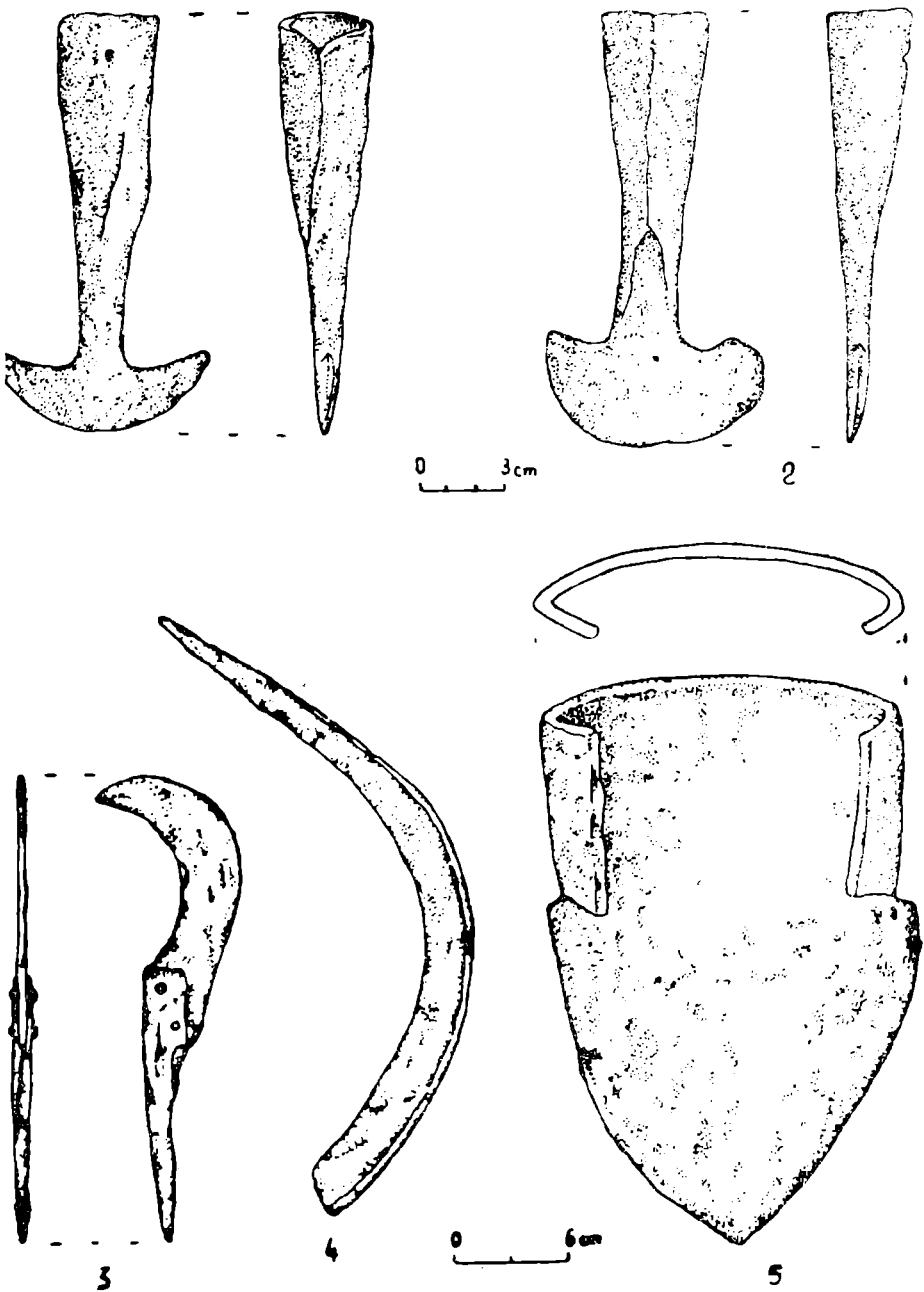


Fig. 1. Unelte agricole de fier din secolele IX—XI, descoperite în Moldova : săpăliși de la Dodești (1) și Floreni (2), cosor (3) și seceră (4) de la Dodești și brâzdar de la Mănăstirea (5) (jud. Vaslui). (apud D. Gh. Teodor).

plantelor mai este dovedită de existența rășnițelor de piatră<sup>6</sup>. Semnificativă în acest sens ni se pare și amplasarea așezărilor în vecinătatea terenurilor fertile din preajma apelor.

În ceea ce privește sistemul de cultură folosit, este aproape sigur că predomină acela al desțelenirilor și defrișărilor succesive, care s-a menținut în regiunile extracarpătice ca sistem agricol preponderent în toată epoca medievală<sup>7</sup>. Pentru utilizarea concomitentă, evident pe o scară mai redusă, a sistemului asolamentului bienal, presupus a fi cunoscut în unele țări învecinate, nu dispunem deocamdată de nici o dovadă.

Față de etapa anterioară, în perioada evoluției culturii Dridu în Moldova se constată o creștere evidentă din punct de vedere cantitativ a utilajului agricol, dar și anumite îmbunătățiri calitative<sup>8</sup>. În legătură cu numărul sensibil sporit al uneltelor stă disponibilitatea mai mare de metal, activizarea meșteșugului reducerii și prelucrării minereului de fier, probată între altele prin descoperirea lupelor și a zgurii metalice în mai multe așezări din secolele X—XI<sup>9</sup>. Numărul mare al uneltelor destinate culturii plantelor, ca și introducerea unor tipuri mai perfecționate, prin faptul că au putut contribui la creșterea producției agrare, se află credem în raport direct cu sporul demografic constatat în aria de răspândire a culturii Dridu. De asemenea, s-a remarcat că evoluția tehnicii agricole corespunde unor anumite etape din istoria relațiilor sociale, determinând schimbări în cadrul lor, după cum și anumite particularități ale acestora pot influența progresul tehnicii agricole<sup>10</sup>.

Trebuie remarcat faptul că cele mai numeroase din uneltele, obiectele de podoabă și monedele descoperite în complexele de locuire Dridu provin din jumătatea sudică a Moldovei. Aceasta se datorează desigur și vecinătății cu ținuturile din dreapta Dunării, aflate vreme îndelungată sub stăpânirea Imperiului sau în sfera influenței puternice a civilizației bizantine. Contactele cu regiunile mai evaluate de la Dunărea de jos au avut desigur repercursiuni și în privința creșterii calitative și cantitative a inventarului agricol, ca și a îmbunătățirilor din tehnica producției.

Progresele în domeniul agriculturii, ramură precumpănitoare în economia populației locale la începutul mileniului al II-lea, au putut determina apariția unor disponibilități de produse pentru schimb. Descoperi-

6 Șt. Olteanu, *Aspecte ale dezvoltării agriculturii pe teritoriul Moldovei și Țării Românești în secolele X—XIV*, în *Terra nostra*, II, 1971, p. 34-38; D. Gh. Teodor, *Descoperiri arheologice în Moldova referitoare la agricultura din secolele VI—XI e.n.*, în *Terra nostra*, III, 1973, p. 223 și urm.

7 V. Neamțu, *La technique de la production céréalière en Valachie et en Moldavie jusqu'au XVIII-e siècle*, București, 1975, p. 136 și urm.

8 Idem, *Contribution à l'étude du problème des instruments aratoires utilisés au Moyen Âge en Moldavie*, în *Revue Roumaine d'Histoire*, VI, 1967, p. 544; N. Edroiu, *Despre apariția plugului în Țările Române*, în *Terra nostra*, II, 1971, p. 112-113.

9 Șt. Olteanu, *Probleme ale metalurgiei medievale din Țările Române în lumina cercetărilor recente*, în *Revista muzeelor*, IV, 1967, 2, p. 117 și urm.

10 B. D. Grekov, *Țăranii în Rusia din timpurile cele mai vechi și pînă în secolul al XVII-lea*, București, 1952, p. 44, 47 și urm.

rile de monede divizionare de bronz, emise în Bizanț (fig. 2), ca și a altor obiecte, dintre care mai multe cruciulițe de tip dublu relicviar (la Adjud, Bitca Doamnei — Piatra Neamț, Dănești, Lunca-Biznoasa) indică existența legăturilor comerciale între regiunile situate de o parte și de alta a Dunării<sup>11</sup>. Din datele de care dispunem, schimbul de mărfuri nu pare să fi avut totuși un caracter permanent și generalizat, producția fiind destinată îndeosebi pentru satisfacerea necesităților celor care o realizau. Circulația mărfurilor avea loc în special pe piața internă și numai sporadic și pe cea externă<sup>12</sup>. În secolele X—XI legături de schimb mai strinse s-au stabilit cu regiunile de la sudul Dunării, stăpînite de statul bulgar și ulterior reintegrate în componența Imperiului bizantin, de unde provin unele obiecte de podoabă și accesorii vestimentare, anumite categorii ceramice și alte obiecte. Schimburi de produse s-au realizat se pare în mod sporadic și cu triburile pecenege, așa cum indică prezența unor piese de harnașament și arme tipice nomazilor turanici în așezările băștinașe din secolele IX—XI<sup>13</sup>.

Incheierea evoluției culturii Dridu a fost considerată de cei mai mulți cercetători ca datorîndu-se pătrunderii în valuri succesive a pecenegilor în zona Dunării inferioare<sup>14</sup>. Așezarea în masă a triburilor turanice în Cîmpia Dunării a fost precedată de infiltrarea unor grupuri izolate de nomazi, care nu s-a soldat cu dizlocarea populației locale din așezările lor. De abia după deplasarea spre vest, sub presiunea uzilor, a grosului efectivelor pecenege, populația băștinașă a fost nevoită să se refugieze, ca de atîtea alte ori în decursul perioadei migrației popoarelor, spre ținuturi mai ferite<sup>15</sup>. Anumite componente ale culturii Dridu se regăsesc în Moldova în cadrul culturii Răducăneni. S-a susținut, de asemenea, că elemente proprii culturii Dridu se perpetuează în secolele următoare și în Cîmpia Dunării<sup>16</sup>.

Scurt timp după trecerea pecenegilor în Peninsula Balcanică, locul lor este ocupat temporar de uzi, pentru ca apoi în șesul dunărean să se

11 C. Preda, *Circulația monedelor bizantine în regiunea carpato-dunăreană*, în SCIV, 23, 1972, 3, p. 375 și urm.; V. Spinei, *Les relations de la Moldavie avec Byzance et la Russie au premier quart du II-e millénaire à la lumière des sources archéologiques*, în Dacia, NS. XIX, 1975, p. 227 și urm.

12 Șt. Olteanu, *Comerțul pe teritoriul Moldovei și Țării Românești în secolele X—XIV*, în Studii, 22, 1969, 5, p. 849 și urm.

13 V. Spinei, *Relations of the local population of Moldavia with the nomadic Turanian tribes in the 10 th—13 th centuries*, în *Relations between the autochthonous population and the migratory populations on the territory of Romania*, București, 1975, p. 265 și urm.

14 M. Comșa, *Cu privire la evoluția culturii balcano-dunărene în sec. IX—XI*, în SCIV, XIV, 1963, 1, p. 119; I. Nestor, în *Istoria poporului român* (red. A. Oțetea), București, 1970, p. 111. La această problemă m-am referit și în lucrarea *Antichitățile nomazilor turanici din Moldova în primul sfert al mileniului al II-lea*, în SCIVA, 25, 1974, 3, p. 412, unde, însă, dintr-o eroare, a cărei responsabilitate nu ne aparține, în loc de „Incheierea evoluției...”, este pus „desăvîrșirea evoluției...” (!)

15 P. Diaconu, *Les Petchénègues au Bas-Danube* (Bibl. Hist. Rom., 27), București, 1970, p. 37-38.

16 Eug. Zaharia, *Săpăturile de la Dridu. Contribuție la arheologia și istoria perioadei de formare a poporului român*, București, 1967, p. 156-162.

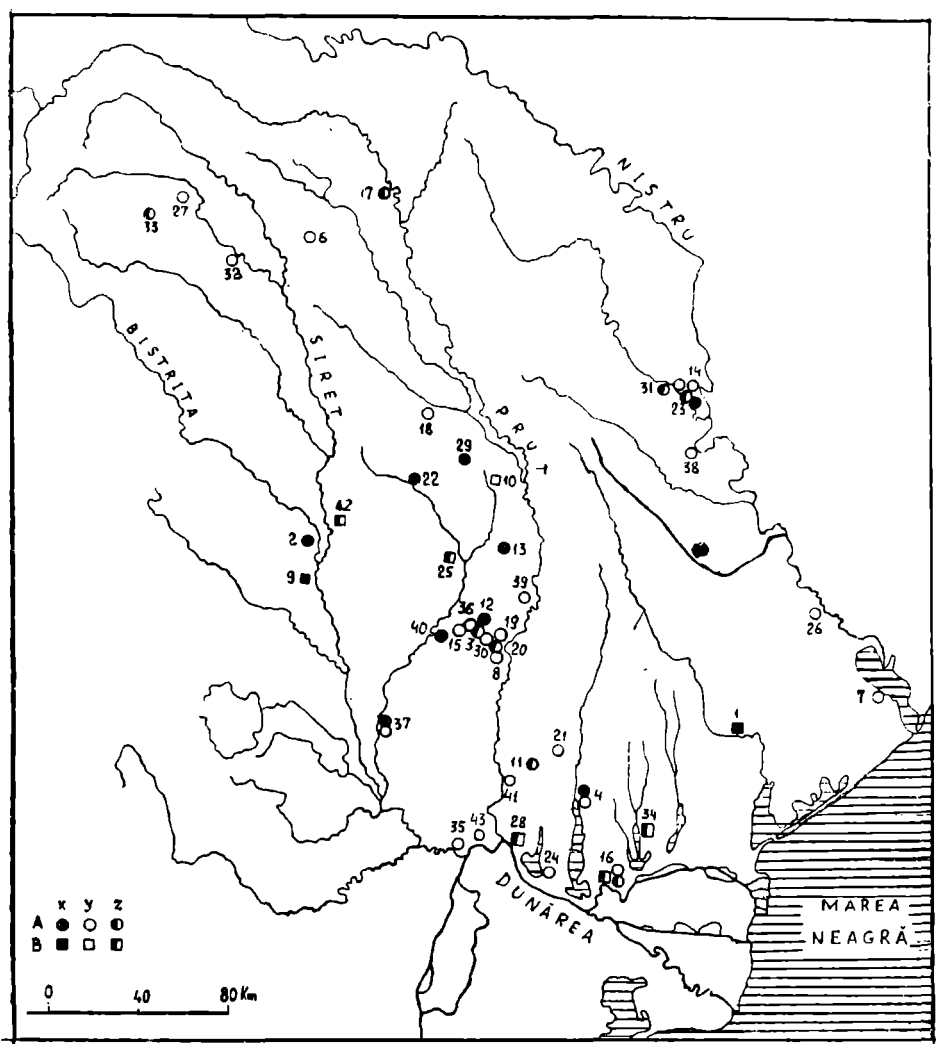


Fig. 2. Harta răspîndirii monedelor izolate (A) și tezaurelor monetare (B) bizantine în Moldova, din secolele X (x), XI (y) și XII—XIII (z). 1 — Arciz — împrejurimi, 2 — Bacău, 3 — Bîrlălești, 4 — Bolgrad, 6 — Botoșani, 7 — Cetatea Albă-Belgorod Dniestrovski, 8 — Cîrja, 9 — Cleja, 10 — Dolhești, 11 — Găvănoasa, 12 — Giurcani, 13 — Grumezoaia, 14 — Holercani, 15 — Horga, 16 — Izmail, 17 — Manoleasa, 18 — Miroslava, 19 — Murgeni — „Ilișoia”, 20 — Murgeni — „Oița”, 21 — Musaid, 22 — Negrești, 23 — Orheiul Vechi — Trebujeni, 24 — Orlovca, 25 — Oțeleni, 26 — Purcari, 27 — Rădăuți, 28 — Reni, 29 — Satu Nou, 30 — Sărățeni, 31 — Slobozia-Hodorojia, 32 — Suceava, 33 — Sucevița, 34 — Suvorovo, 35 — Șendreni, 36 — Șuletea, 37 — Tecuci — împrejurimi, 38 — Vadu lui Vodă 39 — Vetrișoia, 40 — Zorleni, 41 — Colibași, 42 — Prăjești, 43 — Galați — împrejurimi.

ășeze, pentru mai bine de un secol și jumătate, triburile cumane. După marea invazie din 1241 o parte din teritoriul Moldovei și Munteniei intră, timp de peste un secol, sub dominația mongolă.

Modul de viață al populațiilor de stepă se deosebea tranșant de acela al comunităților locale. Pe cînd ramura economică de bază a populației românești era agricultura, împletită cu creșterea animalelor, practică în însă nu în formele ei nomade, ci sedentare — exceptînd, într-o oarecare măsură, doar anumite forme ale păstoritului de transhumantă — nomazii turanici și mongoli aveau ca principală îndeletnicire păstoritul nomad de stepă, la care se adăugau raidurile de pradă periodice.

La nomazi pășunile erau folosite în comun, dar exista proprietatea privată asupra vitelor, care reprezentau principalul mijloc de producție și constituiau de aceea cel mai important mijloc de exploatare. Ocupația de bază a nomazilor explică și modul lor de trai gentilic <sup>17</sup>.

Contactul cu triburile de călăreți turci și mongoli a avut repercusiuni negative asupra dezvoltării normale a comunităților băștinașe, mai ales a celor din zonele de cîmpie de la nordul Dunării. Aceste teritorii au trebuit să fie în mare parte părăsite de localnici, fiind dezafectate secole întregi circuitului agricol, întrucît păstorii nomazi le-au utilizat aproape exclusiv ca pășuni, ceea ce a făcut pe unii istorici să creadă că agricultura nu s-a practicat acolo decît într-o epocă mult ulterioară, cînd a fost necesară redeşelenirea unor suprafețe întinse din șesul dunărean pentru a fi refolosite în cultura plantelor <sup>18</sup>.

\*

Cronologic cultura Dridu a fost succedată în anumite regiuni ale Moldovei de cultura Răducăneni, datată în secolele XI—XII <sup>19</sup>. Aceasta era răspîdită în special în partea centrală și meridională a Moldovei, între Prut și Siret, nefiind identificată deocamdată în extremitatea ei nordică. Pînă în prezent ne lipsesc date mai precise despre răspîndirea culturii Răducăneni la est de Prut, dar există totuși unele indicii că ea se întîlnește și acolo <sup>20</sup>.

Deși în așezările culturii Răducăneni nu au fost efectuate decît cercetări fără amploare deosebită, se poate aprecia că acestea ocupau o suprafață destul de întinsă, locuințele fiind în general răsfirate. Pentru amplasarea lor erau preferate formele de relief mai joase, situate în

17 S. E. Tolibekov, *O patriarchal'noi-feodal'nykh otnošenijach u Kočevykh narodov*, în *Voprosy istorii*, 1955, 1, p. 76-78; M. Petrova, *Leben und Kultur der nördlichen nomadisierenden Viehzüchter nach Mitteilungen von Wilhelm de Rubruck*, în *Byzantinobulgarica*, IV, Sofia, 1973, p. 121-143.

18 P. P. Panaitescu, *Introducere la istoria culturii românești*, București, 1969, p. 150-151. Pînă spre mijlocul secolului al XIX-lea stepele nord-dunărene au fost extrem de slab locuite. Cf. S. Mehedinți, *Die rumänische Steppe, eine anthropogeographische Skizze*, în *Zu Friedrich Ratzels Gedächtnis*, Leipzig, 1904, p. 251.

19 N. Zaharia, M. Petrescu-Dimbovița și Em. Zaharia, *op. cit.*, p. 130-136; M. Petrescu-Dimbovița, D. Gh. Teodor și V. Spinei, *Some problems concerning the history of Moldavia from the 10 th until the 11 th century*, în *Relations...*, p. 302-303.

20 Cf. I. G. Hîncu, în *Očerki istorii...*, p. 151 și 153.



preajma cursurilor de apă. Ca tipuri de locuințe se întâlnesc atît semi-bordeiele cît și locuințele de suprafață. Semibordeiele erau prevăzute de obicei cu un cuptor rectangular din piatră plasat într-unul din colțurile sale. Inventarul locuințelor se compunea din unelte, arme, ceramică și obiecte de podoabă (fig. 3), dintre care amintim : lame de cuțit, vîrfuri de săgeți, seceri, dâlți, amnare, cîrlige de undiță, ace, fusaiole, împungătoare, aplice, verigi, cercei, pe lingă care mai trebuie amintite oasele de animale și 'bucățile de zgură și luepele din fier, rezultate de la reducerea minereului. Ceramica era lucrată în întregime cu roata cu turație medie, repertoriul formelor cuprinzînd borcane, căldări și castroane de mai multe tipuri și variante (fig. 4).

Obiectele menționate mai sus vorbesc despre ocupațiile locuitorilor din așezările de tip Răducăneni. Pe lingă agricultură și creșterea vitelor, aceștia se îndeletniceau cu meșteșugurile casnice, între care olăritul, reducerea minereului de fier, producerea obiectelor de uz curent în gospodărie și torsul ocupau un loc important. Vinătoarea și pescuitul continuau să dețină o anumită pondere economică.

Din prezentarea acestor date rezultă că purtătorii culturii Răducăneni erau o populație sedentară. Unele din trăsăturile enumerate, ca și anumite similitudini cu cultura Dridu în privința amplasării așezărilor, tipurile de locuințe și cuptoare, ca și în ceea ce privește ceramica și obiectele descoperite, indică existența legăturilor genetice între culturile în discuție. Cele mai multe din aspectele amintite sînt comune nu numai spațiului est-carpatic, dar și unor regiuni foarte întinse din Europa centrală și răsăriteană. Penetrația triburilor turce spre ținuturile dunărene explică de ce aria de răspîndire a culturii Răducăneni este mai restrînsă în comparație cu aceea a culturii Dridu. Trebuie remarcat, de asemenea, că formele ceramice predominante în așezările de tip Răducăneni, și anume căldările, sînt de origine răsăriteană și că ele nu se întîlnesc decît în mod cu totul izolat și sporadic în complexe de locuire Dridu. Prezența căldărilor de lut în inventarul culturii Răducăneni sugerează pătrunderea unei componente turanice<sup>21</sup>, care, într-un răstimp nu prea îndelungat, fie că a fost asimilată de elementele locale, fie că a dispărut prin plecarea purtătorilor ei.

\*  
\*      \*

În timp ce pentru perioada imediat premergătoare mării invazii mongole din 1241 informațiile arheologice privind populația românească de pe versanții răsăriteni ai Carpaților sînt puțin numeroase, situație datorată în parte și carențelor cercetărilor, pentru secolele XIII—XIV

<sup>21</sup> V. Spinei, *Fragen der Geschichte der Moldau im XI—XIII. Jahrhundert — Historische und archäologische Daten*, în *Deutsch — rumänisches Colloquium junger Historiker, Kulturhistoriker und Zeitgeschichtler (Südosteuropa-Studien, 22)*, München, 1974, p. 26.

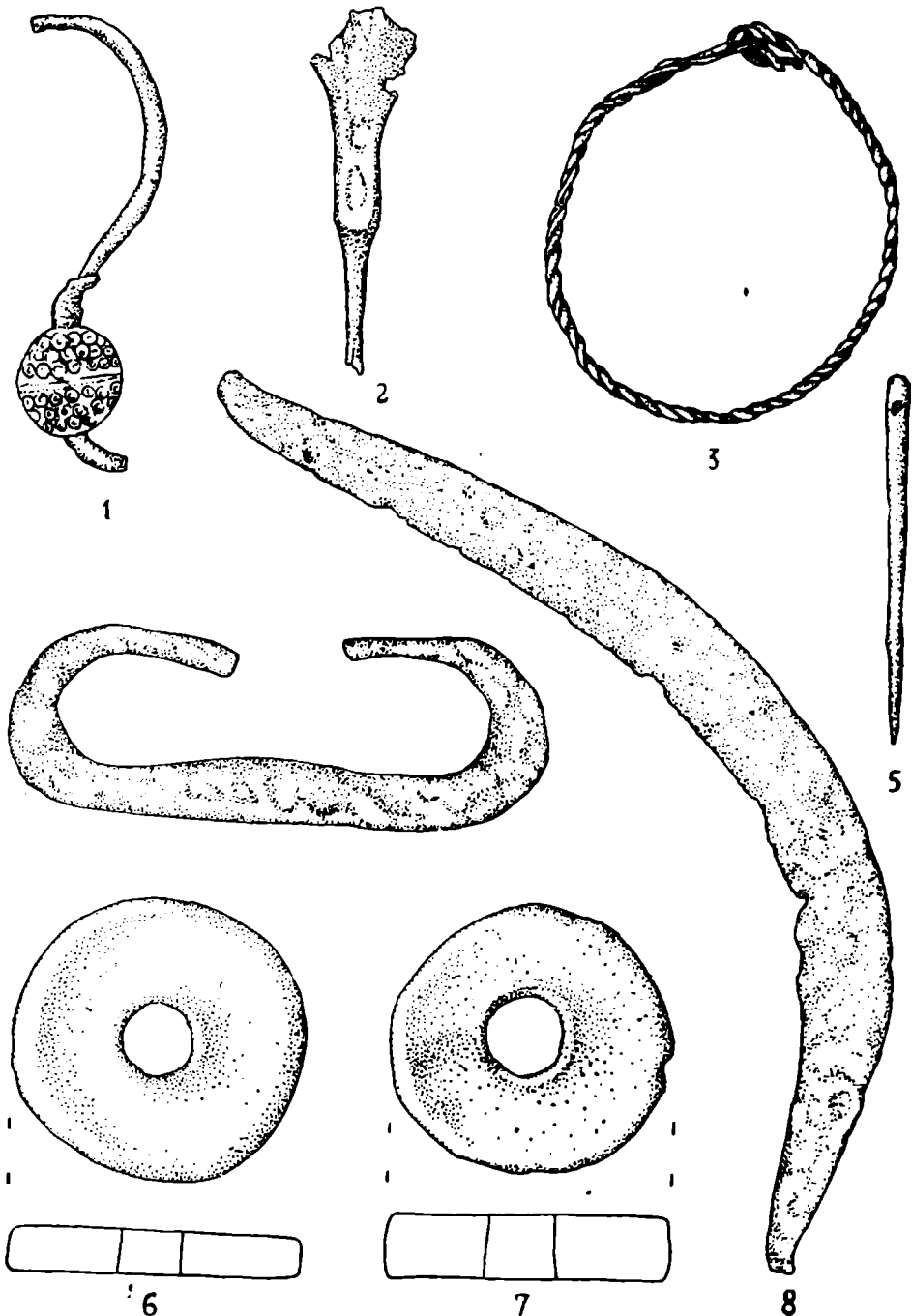


Fig. 3. Unelte, arme, obiecte de uz casnic din bronz și argint (1), fier (2, 4, 5, 8), bronz (3) și lut (6-7), din secolele XI—XII, aparținând culturii Răducăneni, descoperite la Hlincea-Iași (1, 5), Răducăneni (2, 3, 8) (jud. Iași), Grumezoaia (4) și Dănești (6, 7) (www.wasim.ro) 1/1; 8 = 1/2).

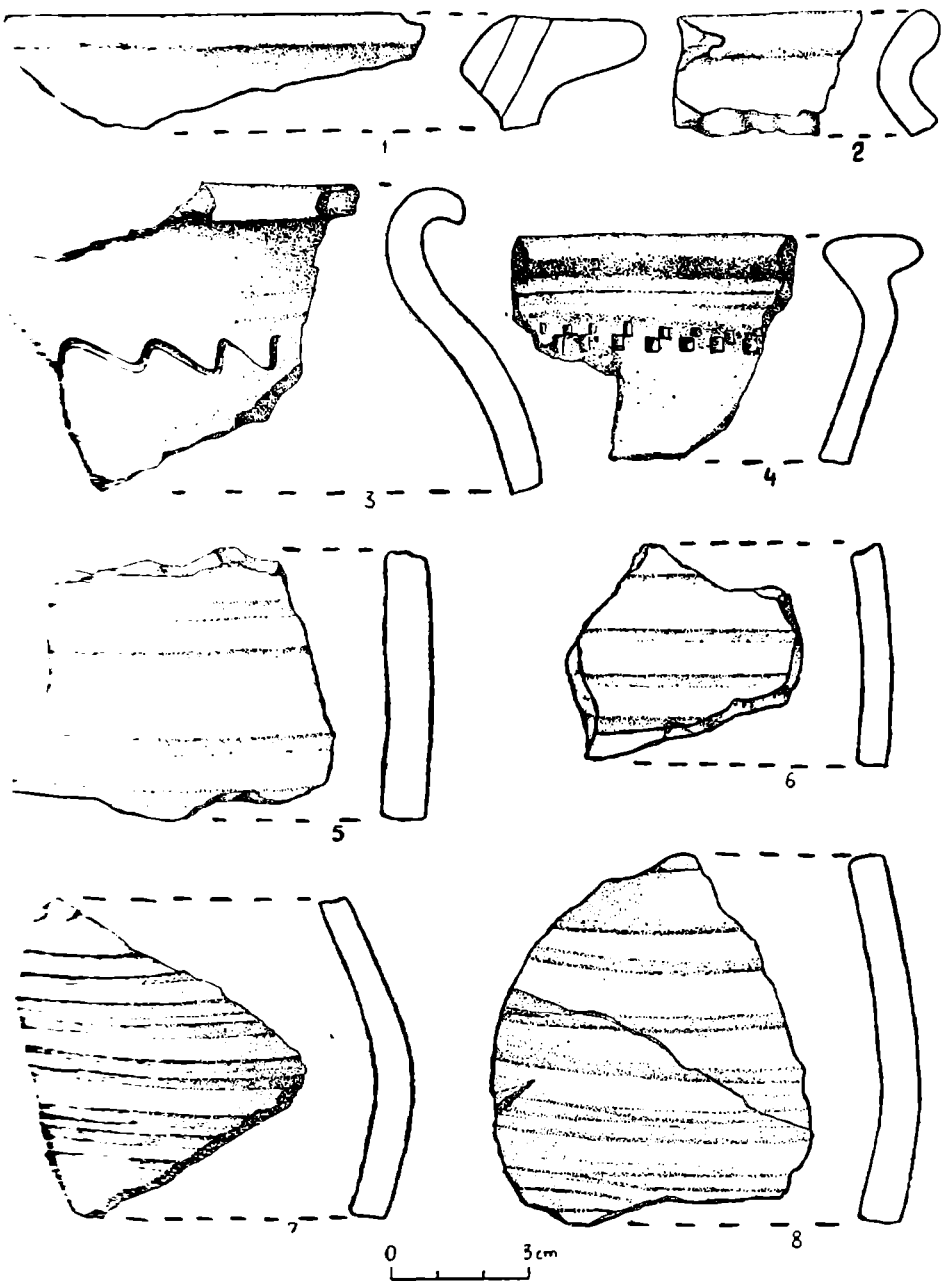


Fig. 4. Borcane (2, 3, 7) și cazane de lut fragmentare (1, 4 — 6, 8), din secolele XI—XIII, descoperite la Dănești (jud. Vaslui) (1-2, 5-8) și Hlincea-Iași (jud. Iași) (3-4).

numărul descoperirilor care se pot raporta la comunitățile băștinașe se înmulțesc considerabil<sup>22</sup>.

Spre deosebire de secolele X—XII, când cea mai mare densitate a populației locale se constată în sudul și centrul Moldovei, în secolele XIII—XIV, o concentrație demografică cel puțin la fel de mare pare să se fi localizat în jumătatea septentrională a acestei regiuni. O situație în parte asemănătoare se întâlnește și în Muntenia: în vremea culturii Dridu, intensitatea locuirii în zona deluroasă subcarpatică era sensibil mai mică ca la cimpie. Această constatare, făcută în urma unor ample investigații arheologice, a creat nedumerirea citorva istorici, care au ezitat să-i acorde întreg creditul pe considerentele că elementul dacic și chiar daco-roman predominase mai ales în regiunile de deal și munte, că primele cristalizări statale românești își au obârșia în preajma Carpaților, că în ținuturile de șes sălășluiau triburile nomade și că ele au intrat mai târziu ca alte teritorii în componența Țării Românești<sup>23</sup>. Observațiile menționate dovedesc că s-a ignorat posibilitatea unor fluctuații în dinamica demografică care se pot ivi din cauze diverse în anumite teritorii. Schimbările survenite în primele secole ale mileniului al II-lea în aspectul demografic din zona nordică și de sud a Moldovei, ca și din Muntenia de altfel, se datoresc, așa cum arătam, în mare măsură migrării spre vest și sud-vest a triburilor turce și mongole. Populația locală, lipsită de posibilități militare deosebite, a trebuit să se retragă temporar din calea lor spre regiuni mai ferite, care să le asigure siguranța traiului.

Creșterea efectivului populației din părțile de nord și nord-vest ale Moldovei se află desigur o strînsă dependență nu numai de obișnuitul spor natural, ci, și de migrațiile de peste munți, din Ardeal și Maramureș, produse în perioada anterioară întemeierii statului feudal de sine stătător, al căror ecou îl aflăm în relatările cu caracter legendar din vechile cronicile moldovenești privind „descălecatul”<sup>24</sup>. Pe baza unei pertinente analize a documentelor maramureșene s-a remarcat că acestea nu ar justifica interpretarea „descălecatului” drept un proces demografic, întrucât din conținutul lor nu reiese declanșarea unui exod de populație spre mijlocul

22 N. Zaharia, M. Petrescu-Dimbovița și Em. Zaharia, *op. cit.*, p. 139-143; V. Spinei, *Unele considerații cu privire la descoperirile arheologice din Moldova din secolul al XII-lea pînă în prima jumătate a secolului al XIV-lea*, în *SCIV*, 21, 1970, 4, p. 595 și urm.; G. B. Fedorov, G. F. Cebotarenko, *op. cit.*, p. 53 și urm.; L. L. Polevoi, P. P. Birnea, *Srednevekovye pamjatniki XIV—XVII vv. (Arch. Karta Mold. SSR, 7)*, Chișinău, 1974, *passim*; Al. Păunescu, P. Șadurschi, V. Chirica, *Repertoriul arheologic al județului Botoșani*, I, București, 1976, *passim*.

23 I. Donat, *Geografia ca mijloc de cunoaștere istorică*, în *Studii*, 20, 1967, 6, p. 1150-1158.

24 *Cronicile slavo-române din sec. XV—XVI, publicate de I. Bogdan*, ed. P. P. Panaitescu, București, 1959, *passim*; Grigore Ureche, *Letopiseșul Țării Moldovei*, ed. P. P. Panaitescu, București, 1955, p. 60-66. Cf. și Gh. I. Brătianu, *Tradiția istorică a descălecatului Moldovei în lumina noilor cercetări*, în *Analele Acad. Rom. Mem. Secț. Ist.*, Seria III, tom. XXVII, 1944-1945, p. 1 și urm.

secolului al XIV-lea<sup>25</sup>. Cu toate acestea, existența unui transfer lent de populații de pe o parte pe cealaltă a Carpaților nu este deloc exclus să se fi realizat într-o perioadă anterioară. În acest sens, în afara tradiției istorice, se pot invoca și alte argumente. Numeroasele plaiuri și drumuri care brăzdează Carpații Orientali facilitau trecerea munților<sup>26</sup>. Armele și piesele de harnașament datînd din secolele XIII—XIV, descoperite în preajma trecătorilor montane la Vatra Moldoviței-Hurghișca, Ostra, Coșna, Cozânești (jud. Suceava) etc. (fig. 5—7), atestă folosirea intensă a acestora din urmă<sup>27</sup>. Legăturile cu provinciile românești de peste munți sînt probate și de toponimele împrumutate din Maramureș și estul Transilvaniei<sup>28</sup>. Limba literară din Moldova conținea încă în secolele XVII—XVIII elemente lexicale, astăzi dispărute din limbajul cult, care au la origine graiul maramureșean și se păstrează în vechile texte rotacizante și în actualul dialect maramureșean<sup>29</sup>. În favoarea existenței unor strînse raporturi etnico-culturale între regiunile menționate pledează și apropiatele analogii din sfera culturii materiale, îndeosebi similitudinile între speciile ceramice, dezvăluite prin cercetările arheologice efectuate în ultimele două decenii<sup>30</sup>.

Deplasările de populații la est și sud de lanțul Carpaților s-au datorat în mare parte politicii statului maghiar de asuprire și persecuție religioasă a populației românești. Aceste deplasări, reprezentînd o permanență a istoriei noastre medievale, au contribuit în mod direct sau indirect la grăbirea procesului de constituire a formațiunilor statale feudale românești<sup>31</sup>. Ele explică totodată remarcabila unitate lingvistică și culturală a populației românești din întreg spațiul carpato-dunărean.

Așezările populației locale din perioada anterioară constituirii statului feudal sînt situate pe forme de teren variate, favorabile practicării agriculturii și creșterii vitelor. Între aceste două ocupații principale ale comunităților românești nu s-au creat contradicții, căci ele, așa cum au dovedit investigațiile etnografilor, se practicau în strînsă legătură și se întregeau reciproc, ceea ce asigura realizarea echilibrului în economia rurală. Chiar și păstoritul de transumanță nu presupunea decît în cazuri de excepție adoptarea formelor de viață nomadă, întrucît

25 R. Popa, *Țara Maramureșului în veacul al XIV-lea*, București, 1970, p. 245-247. Cf. și A. Boldur, *Intemeierea Moldovei*, în *Studii și cercetări istorice*, Iași, XIX (II, SN), 1946, p. 174 și urm.

26 P. Binder, *Drumurile și plaiurile Carpaților Orientali*, în *Studii și articole de istorie*, XX, 1972, p. 66-74.

27 Al. Vasilescu, *Drumurile „tătărăști“ în lumina noilor descoperiri arheologice din județul Suceava*, în *Studii și materiale, Istorie*, Suceava, 1969, p. 43-63; V. Spinei, *op. cit.*, în *SCIV*, 21, 1970, 4, p. 595 și urm.

28 P. P. Birnea, *Sel'skie poselenija Moldavii XV—XVII vv.*, Chișinău, 1969, p. 25-31.

29 Gh. Ivănescu, *Probleme capitale ale vechii române literare*, Iași, 1947, p. 145 și 352-355.

30 V. Spinei, *op. cit.*, în *SCIV*, 21, 1970, 4, p. 600; idem, *op. cit.*, în *Deutsch-rumänisches Colloquium...*, p. 24.

31 Șt. Ștefănescu, *Demografie, dimensiune a istoriei*, București, 1974, p. 13-14, 34-39, 46 și urm.

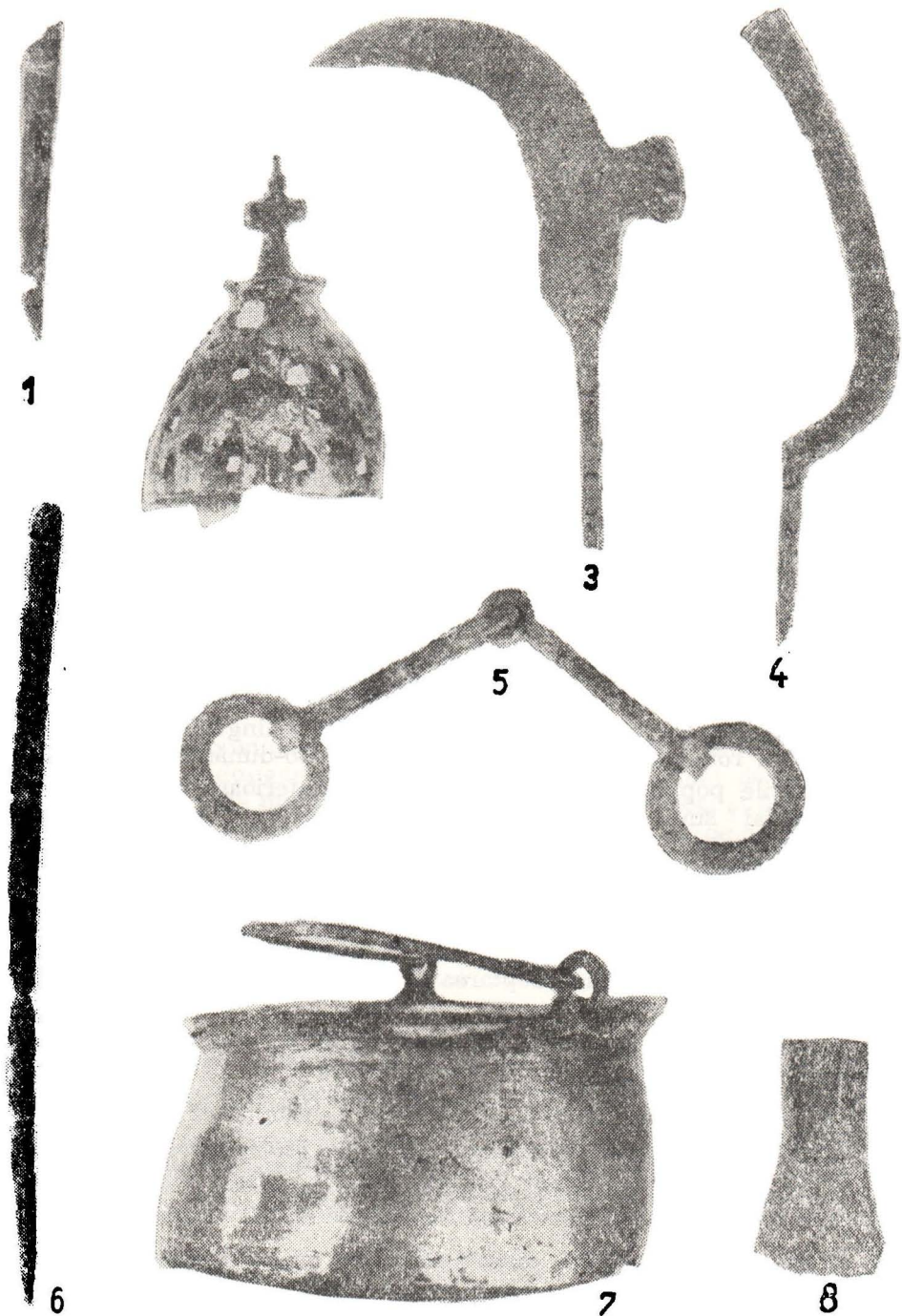


Fig. 5. Piese din fier (3-6, 8), bronz (2) și fier și bronz (1, 7), provenind din depozitele descoperite la Vatra Moldoviței — Hurghișca (1, 5-8) și Coșna (2-4) (jud. Suceava) 1, 5, 8 = 2/5; 2 = 1/2; 3, 4 = 4/13; 6 = 1,7; 7 = 2/9).

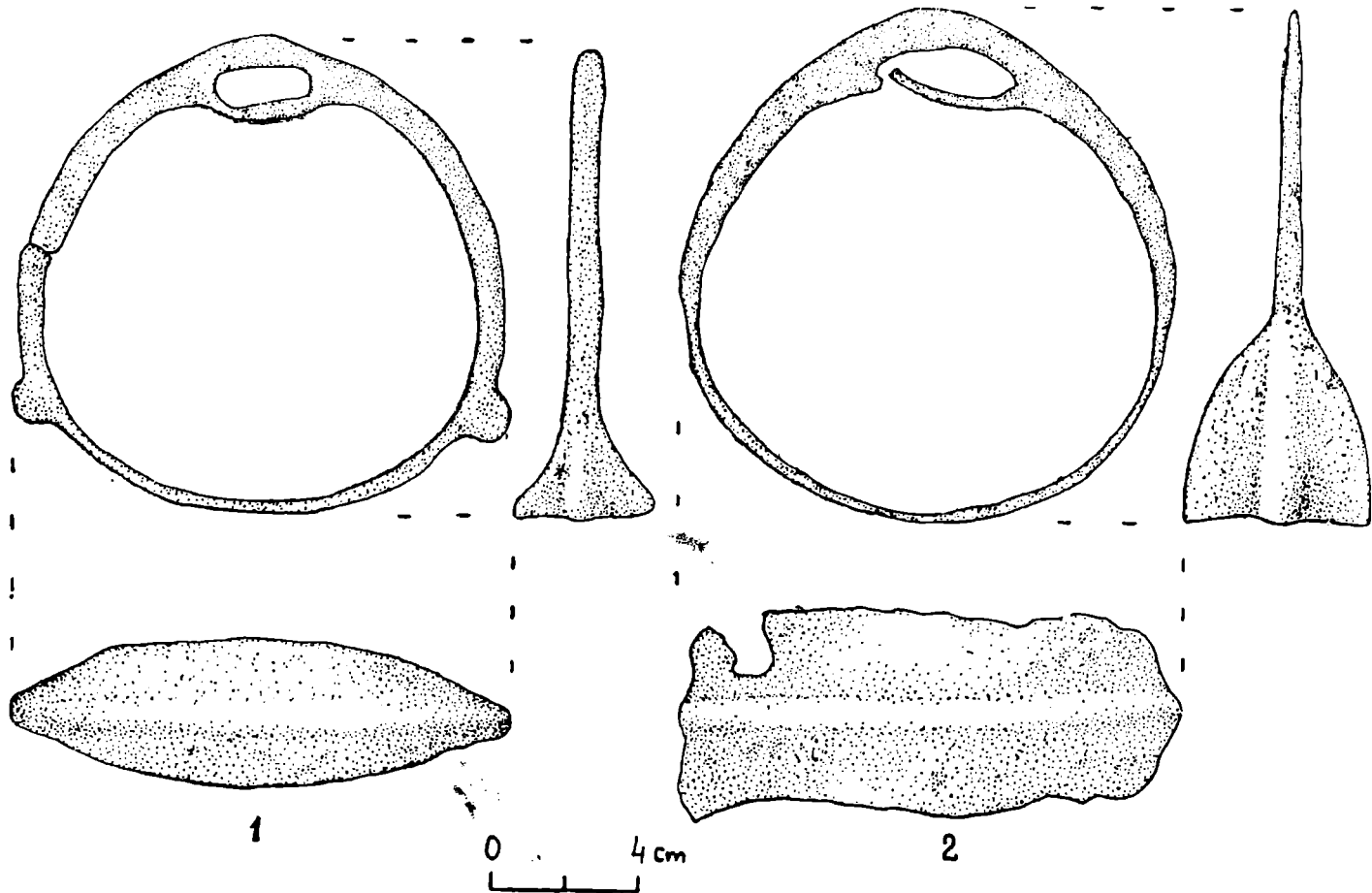


Fig. 6. Scări de șa din fier provenind din depozitele descoperite la Coșna-  
(1) și Vatra Moldovitei (2) (jud. Suceava).

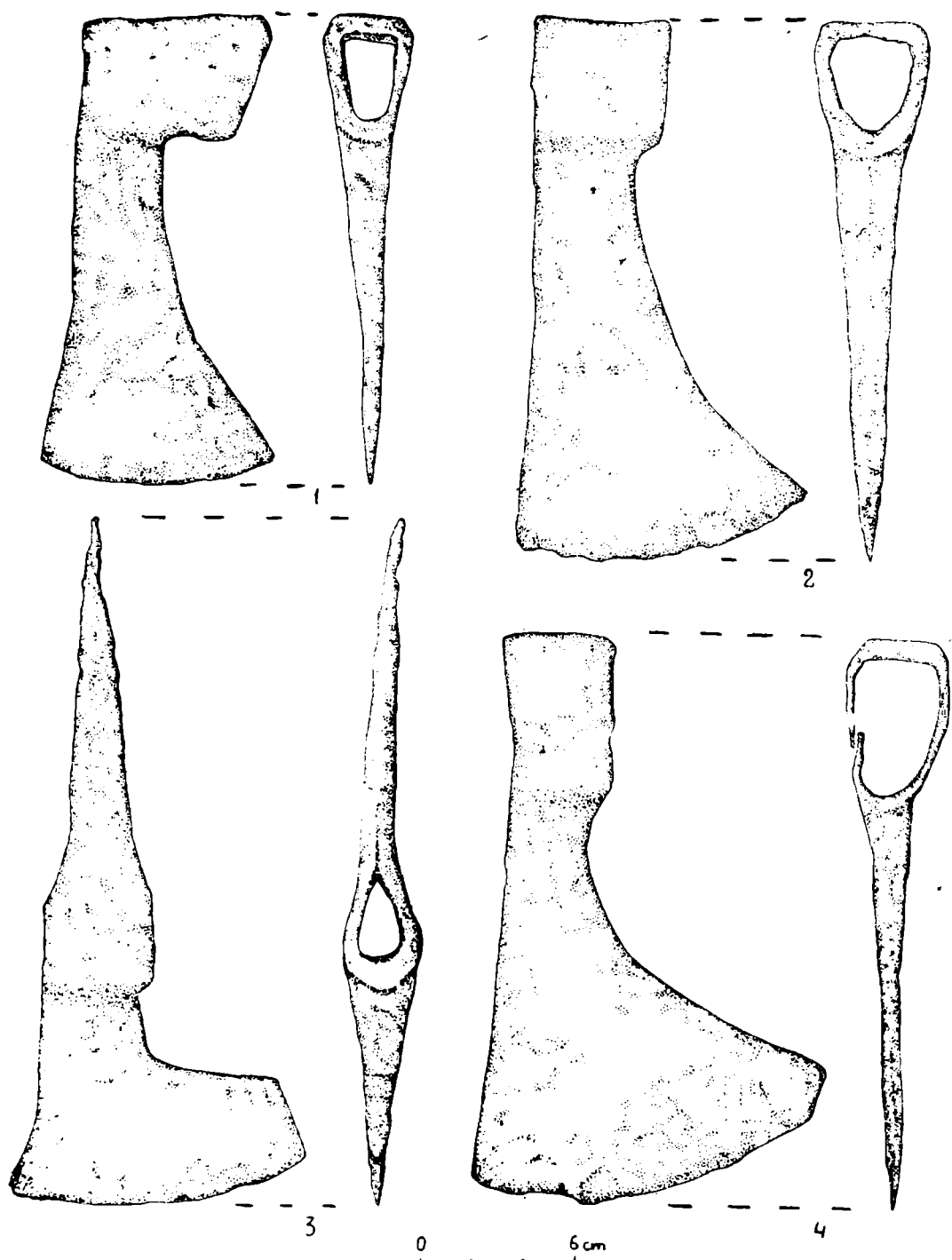


Fig. 7. Topoare de fier din depozitul de la Cozănești (1-3) și de la Vatra Dornei, (4) [www.science.ro](http://www.science.ro)



familile ciobanilor și o parte din proprietarii de oi rămăneau în așezările lor stabile, în timp ce numărul celor ce însoțeau turmele era redus <sup>32</sup>.

Până în prezent nu s-au descoperit decât foarte puține așezări întărite din perioada premergătoare secolului al XIV-lea, care să poată fi atribuite românilor din regiunile unde ulterior va lua ființă statul feudal moldovenesc de sine stătător. Cu excepția orașelor de la Dunăre și Marea Neagră, a căror apariție este legată de un cadru etnic și politic deosebit <sup>33</sup>, în spațiul est-carpatic nu se cunosc centre urbane românești mai devreme de secolul al XIV-lea. La o analiză mai atentă, izvoarele istorice pe care se bazează cei ce susțin că formarea orașelor a avut loc într-o epocă anterioară s-au dovedit a fi neconcludente în acest sens. În plus, săpăturile arheologice din unele vechi centre urbane, cum ar fi Baia, Siret, Suceava, Iași, Bîrlad, Rădăuți, Vaslui, Botoșani etc., nu au scos la iveală pînă în prezent resturi de cultură orășenească premergătoare secolului în care s-a format statul feudal de sine stătător <sup>34</sup>.

Întîrzierea manifestării fenomenului urban își găsește, în parte, explicația în faptul că meșteșugurile nu evoluaseră într-atît pentru a se desprinde complet de activitățile agricole. Cu toate acestea, în numeroase domenii s-au înregistrat progrese marcante față de perioadele precedente, vizînd sfera calitativă cît și cea cantitativă.

În unele din așezările cercetate datînd din secolele XIII—XIV s-au descoperit un număr considerabil de obiecte din fier, precum și lupe și zgură provenind de la reducerea minereului de fier, fapt ce atestă un interes sporit acordat acestei indelețniciri. Întrucît în Moldova zăcămintele de fier lipsesc aproape cu desăvîrșire, pentru exploatarea lor în perioada medievală neexistînd nici o indicație, localnicii au fost nevoiți să-și procure necesarul de metal prin valorificarea lentilelor feruginoase de proveniență sedimentar-aluvionară sau a lentilelor de siderit din rocile marno-calcaroase aflate în regiunile muntoase <sup>35</sup>. Intensificarea extragerii minereului de fier și a prelucrării sale se constată și în alte regiuni românești, ca, de altfel, în întregul continent european, cererea sporită de metal fiind determinată de progresele generale înregistrate în cadrul societății medievale <sup>36</sup>.

32 R. Vuia, *Contribuții etnografice cu privire la formarea culturii noastre populare și a poporului român*, în *Studii de etnografie și folclor*, I, București, 1975, p. 65-67; idem, *Tipurile de păstorit la români*, București, 1974.

33 N. Iorga, *Studii istorice asupra Chilieii și Cetății Albe*, București, 1899; L. L. Polevoi, *Razvitie gorodov Moldavii v IX—XV vv.*, în *Jugo-vostočnaja Evropa v epochu feodalizma*, Chișinău, 1973, p. 71 și urm.

34 M. D. Matei, *Studii de istorie orășenească medievală (Moldova, sec. XIV—XVI)*, Suceava, 1970.

35 Șt. Olteanu și C. Șerban, *Meșteșugurile din Țara Românească și Moldova în Evul Mediu*, București, 1969, p. 17.

36 B. A. Kolčîn, *Černaja metallurgija i metalloobrabotka v drevnej Rusj*, în *Mater. i issled. po archeol. SSSR*, 32, 1953; B. A. Rybakov, în *Geschichte der Kultur der Alten Rus'*, I, Berlin, 1959, p. 67 și urm.; Șt. Pascu, *Meșteșugurile în Transilvania pînă în secolul al XVI-lea*, București, 1954, p. 24-25, 28-29, 66-67; W. Hensel, *Die Slawen im frühen Mittelalter*, Berlin, 1965, p. 129 și urm.; J. Le Goff, *op. cit.*, p. 282-284 și 300-301.

Necropolele populației românești din Moldova din secolele XIII—XIV (Trifești, Doina, Izvoare, Hudum-Botoșani, „Limbari“-Hansca etc.) sînt, în general, sărace în privința inventarului funerar. Această situație decurge în parte și din conveniențele de ritual funerar creștin. Cu toate acestea, se remarcă că anumite morminte conțin obiecte de podoabă de valoare, din argint sau aur, a căror ornamentare presupunea însușirea unor tehnici meșteșugărești pretențioase (fig. 8). Unele din ele proveneau probabil din ateliere străine. Observațiile menționate ne permit concluzia că în cadrul comunităților rurale se departajaseră anumite pături sociale cu posibilități materiale superioare membrilor de rînd ai comunității.

\*  
\*      \*

Izvoarele scrise referitoare la populația românească de pe versanții răsăriteni ai Carpaților din primele secole ale mileniului al II-lea, deși în număr restrîns și nu prea bogate și precise în date, oferă informații prețioase privind stadiul ei social-politic. Semnificative în acest sens sînt știrile despre implicarea unor efective românești în diferite conflicte din regiuni învecinate teritoriului unde ulterior se va constitui statul feudal moldovenesc. Astfel, în *Eymundar páttir* sau *Eymundar saga*, compusă în Islanda, relatîndu-se luptele pentru tron izbucnite în Rusia Kieviană scurt timp după moartea lui Vladimir cel Sfînt (980—1015), sînt menționați și vlahii (*Blökumenn*), solicitați să sprijine pe unul din pretendenți<sup>37</sup>. În prima jumătate a secolului al XIII-lea, cronicile vechi rusești amintesc în mai multe rînduri de bolohoveni, angrenați în dispute militare cu cneazul halician<sup>38</sup>. Ceva mai tîrziu, cronica lui Thomas Tuscus vorbește de un conflict izbucnit între români (*Blaci*) și ruteni (*Bruteni*) în 1276—1277<sup>39</sup>, pentru ca, peste aproximativ o jumătate de secol, să avem informația din *Historia Polonica* a lui Ian Dlugosz despre o participare românească, alături de regele Poloniei, ruteni și lituanieni, la luptele cu markgraful de Brandenburg<sup>40</sup>.

Informațiile istorice enumerate mai sus fac dovada posibilităților militare ale căpeteniilor românilor din regiunile est-carpătice. Pe lângă aceste date, presupunerea existenței șefilor locali, eventual chiar a unor conducători de formații politice prestatale, ar putea fi îndreptățită dacă avem în vedere menționarea în *Nibelungenlied* a aceluia duce Ramunc

37 *Antiquités Russes d'après les monuments historiques des islandais et des anciens scandinaves*, II, Copenhaga, 1852, p. 193. Cf. și V. Spinei, *Informații despre vlahi în izvoarele medievale nordice*, I, în *SCIV*, 24, 1973, 1, p. 65-66.

38 *Ipatievskaja letopis'*, în *Polnoe sobranie russkikh letopisej*, II, Sankt-peterburg, 1843, p. 172 și 179-180. Cf. și E. Kalužniacki, *Historische Notizen*, în F. Miklosich, *Über die Wanderungen der Rumunen in den dalmatischen Alpen und den Karpaten*, Viena, 1879, p. 40 și urm.

39 *Thomae Tusci Gesta imperatorum et pontificum*, în *Monumenta Germaniae Historica, Scriptorum*, XXII, Hannoverae, 1872, p. 525. Cf. și Gh. I. Brătianu, *O nouă mărturie (1277) despre un voievodat moldovenesc în veacul al XIII-lea*, în *Analele Acad. Rom. Mem. Secf, Ist.*, Seria III, tom. XXVII, 1944-1945, p. 231-244.

40 Ioannis Dlugossi seu Longini *Historiae Polonicae libri XII*, ed. H.L.B. ab Huyssen, Lipsiae, 1711, col. 989.

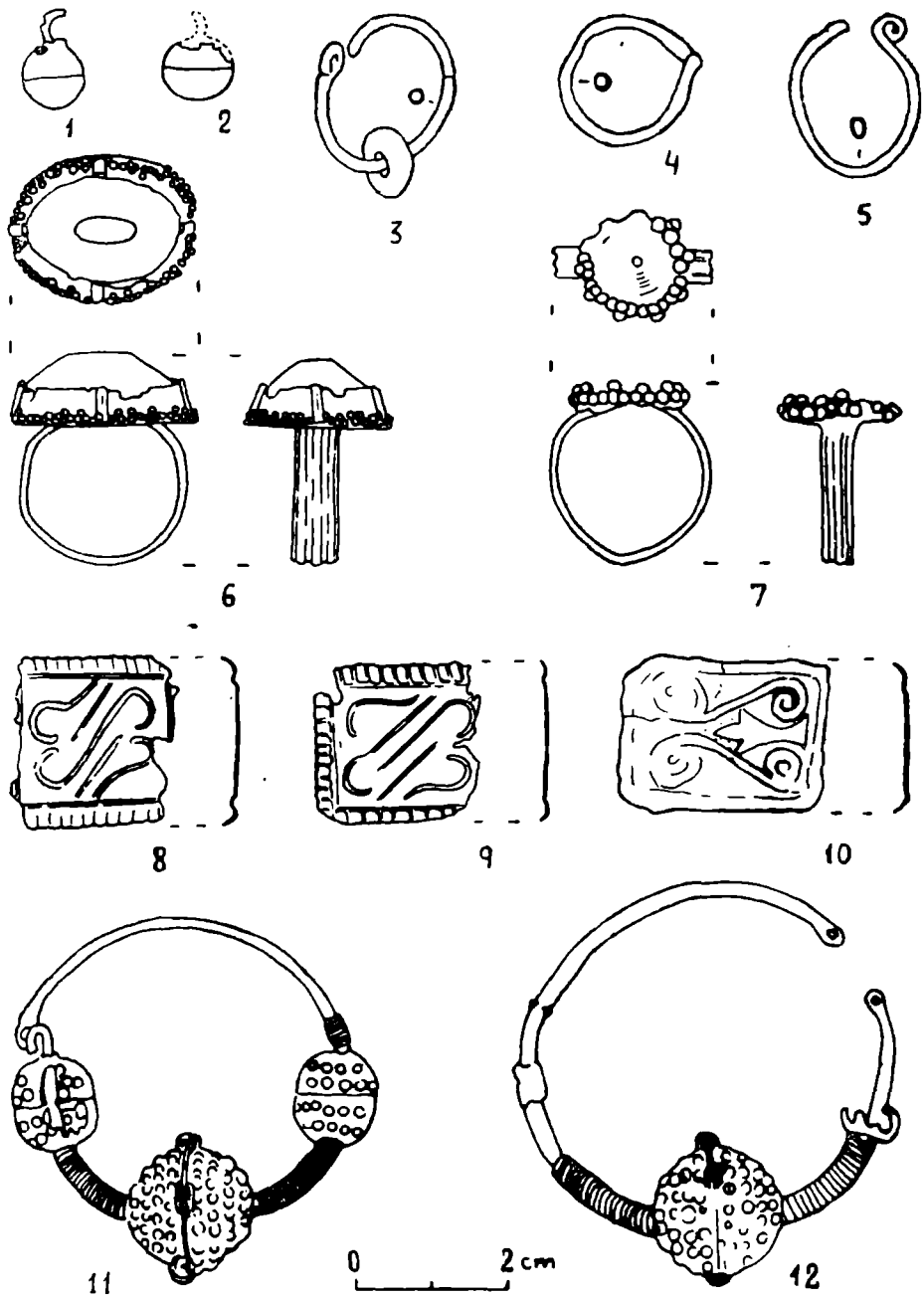


Fig. 8. Obiecte de podoabă din secolele XIII—XIV din necropola 1 de la Hudum (jud. Botoșani) (1-3, 5-9, 11-12) și din necropola de la Trifești (jud. Iași) (4, 10).

din „țara vlahilor“ (*Der herzoge Râmunc ūzer Vlâchen lant*)<sup>41</sup>, care s-ar putea localiza la est de Carpați și a ducelui Olaha (sau Aloha) din însemnările misionarului franciscan Pian del Carpine<sup>42</sup>. Localizarea în Moldova a voievodului român amintit în *Österreichische Rheimchronik* a lui Ottokar de Stiria este mai puțin probabilă<sup>43</sup>.

Prin „puternicii acelor locuri“ (*potentes illarum partium*) — menționați într-un act emis de cancelaria papală în 1332<sup>44</sup> — care și-ar fi însușit moșiile Episcopiei cumanilor curînd după invazia din anul 1241 se pot înțelege, conform interpretării deja încetățenite în literatura istorică, atît conducătorii locali, din regiunile extracarpatice, cît și feudații laici și eclesiastici din Țara Bîrsei.

Destul de răspîdită în istoriografia noastră este părerea că brodnicii și berladnicii, atestați documentar în decursul secolelor XII—XIII, ar fi creat formațiuni cu caracter cvasistatal în jumătatea meridională a Moldovei. Izvoarele literare care se referă la aceste populații nu conțin, însă, nici-o informație elocventă în acest sens. Dimpotrivă, ele prezintă pe brodnici și berladnici ca pe niște triburi în stare nomadă sau seminomadă, participînd la diferite expediții războinice, în tovărășia cumanilor sau în serviciul temporar al unor principii străini, la fel ca și alte populații de stepă<sup>45</sup>.

Fără argumente temeinice, s-a susținut, de asemenea, că așa-zisele „republici“ din ținuturile Cîmpulung, Vrancea și Tigheci, menționate în *Descriptio Moldavie* de Dimitrie Cantemir<sup>46</sup>, ar fi reprezentat nuclee sau formațiuni prestatale anterioare lui Dragoș și Bogdan. Discutabilă rămîne și problema „Cîmpului lui Dragoș“, pomenit prima oară într-un act intern din 1419<sup>47</sup>, precum și a „Țării Șipenițului“, de care Dlugosz vorbește în legătură cu unele evenimente din a doua jumătate a secolului al XIV-

41 *Das Nibelungenlied*, ed. K. Bartsch, Leipzig, 1866, p. 246. Cf. și Em. Grigorovitz, *România în monumentele literare germane medievale*, București, 1901, p. 105 și urm.; A. Armbruster, *Nochmals „Herzoge Râmunc ūzer Vlâchen lant“*, în *Revue Roumaine d'Histoire*, XII, 1973, 1, p. 83-100.

42 G. Pullé, *Historia Mongalorum. Viaggio di f. Giovanni da Pian del Carpine ai Tartari nel 1245—47*, Firenze, 1912, p. 120.

43 Ottokars *Österreichische Rheimchronik*, în *Monumenta Germaniae Historica, Deutsche Chroniken*, V, 2, ed. J. Seemüller, Hannover, 1893, p. 1152-1154. Pentru părerea că acest voievod român ar fi din Țara Făgărașului cf. A. Armbruster, *România în cronică lui Ottokar de Stiria: o nouă interpretare*, în *Studii*, 25, 1972, 3, p. 463-483.

44 E. Hurmuzaki-N. Densușianu, *Documente privitoare la istoria românilor*, I, 1199-1345, București, 1887, p. 622; *Documente privind istoria României, veacul XIV*, C., vol. III, București, 1954, p. 279.

45 Pentru prezentarea conținutului acestor izvoare cf. G. Popa — Lisseanu, *Brodnicii (Izv. ist. rom., XII)*, București, 1938; C. Cihodaru, *Considerații în legătură cu populația Moldovei din perioada premergătoare invaziei tătarilor (1241)*, în *Studii și cercetări științifice*, Iași, XIV, 1963, p. 224-238.

46 Dimitrie Cantemir, *Descrierea Moldovei*, București, 1973, p. 300-303. Cf. și A. D. Xenopol, *Intemeierea Țărilor Române*, în *Revista pentru istorie, arheologie și filologie*, an III, vol. V, 1, 1885, p. 6-7.

47 M. Costăchescu, *Documentele moldovenești înainte de Ștefan cel Mare*, I, Iași, 1931, p. 131-134. Cf. și C. Mătasă, *Cîmpul lui Dragoș*, București, 1943.

lea <sup>48</sup>, asupra cărora s-a formulat presupunerea că ar fi existat și ele încă înainte de întemeierea statului feudal de sine stătător.

Chiar lăsînd la o parte interpretările nefondate sau nesigure amintite mai sus, se poate admite că, încă înainte de crearea statului feudal autonom, a existat în Moldova una sau mai multe mici formațiuni politice, cu căpetenii ridicate din simul populației locale.

În decursul secolelor XIII—XIV, care corespund cu sporul numeric și creșterea rolului politic al populației românești din spațiul est-carpatic, contactele cu regiunile învecinate se activează și se diversifică. Ca și în perioadele anterioare, Moldova are de înfruntat tendințele statelor puternice din jur de a o atrage în sfera lor de influență sau dominație.

În situația politică a Europei răsăritene și de sud-est interveniseră între timp numeroase schimbări. După succesul răscoalei Asăneștilor în Balcani și lovitura dată de cruciați în 1204, Bizanțul și-a pierdut pozițiile la Dunărea de Jos. În pofida acestui fapt, descoperirea unor monede emise în Imperiu arată că relațiile de schimb cu teritoriile est-carpătice nu fuseseră complet întrerupte.

Statul halician renunșase și el la extinderea supremației spre regiunile de la nordul Dunării, trecînd la începutul secolului al XIII—lea printr-o pregnantă perioadă de decădere, care s-a accentuat vertiginos după șocul produs de invazia mongolă. Cu toate acestea s-au păstrat legăturile sale cu regiunile unde ulterior va lua naștere statul feudal moldovenesc. Semnificativă în această privință este descoperirea, în diferite localități situate în jumătatea septentrională a Moldovei, a unor cruciulițe relicviar din bronz și a altor obiecte de factură veche rusească (fig. 9), ajunse desigur pe calea schimburilor comerciale. După năvălirea mongolă numărul obiectelor de proveniență rusească de pe teritoriul Moldovei descrește în mod vizibil <sup>49</sup>.

Tot ca urmare a pătrunderii mongolilor, s-a pus capăt supremației politice a neamurilor turce în stepele nord-pontice. Spre deosebire de triburile turanice, pentru care principala sursă de venituri suplimentare o reprezentau raidurile de pradă, mongolii au instituit un sistem perfecționat de percepere a tributului, cu ajutorul căruia realizau o exploatare mai eficientă și durabilă a populației locale. În zonele intrate în directă lor stăpînire, mongolii au luat măsuri de încurajare a comerțului, relevantă în această privință fiind circulația monetară intensă din teritoriile apusene ale Hoardei de Aur <sup>50</sup>.

Interese deosebite pentru ținuturile de la răsărit de Carpați a manifestat regatul maghiar. Ridicarea așezării întărite de la Bîtea Doamnei,

48 Dlugoss, ed. cit., col. 1123.

49 V. Spinei, op. cit., în *Dacia*, NS, XIX, 1975, p. 235-241.

50 L. L. Polevoi, *K topografii kladov i nachodok monet, obraščavšichsja na territorii Moldavii v konce XIII—XV vv.*, în *Izvestija Mold. fil. Akad. nauk SSSR*, 4 (31), 1956, p. 91-105; O. Iliescu, *Monede tătărești din secolele XIII—XV, găsite pe teritoriul Republicii Populare Române în Studii și cercetări numismatice*, III, 1960, p. 263 și urm.; A. A. Nudelman, *K voprosu o sostave deneznogo obraščeniija v Moldavii v XIV — načale XVI vv.*, în *Karpato-dunajskie zemli v srednie veka*, Chișinău, 1975, p. 94-124.

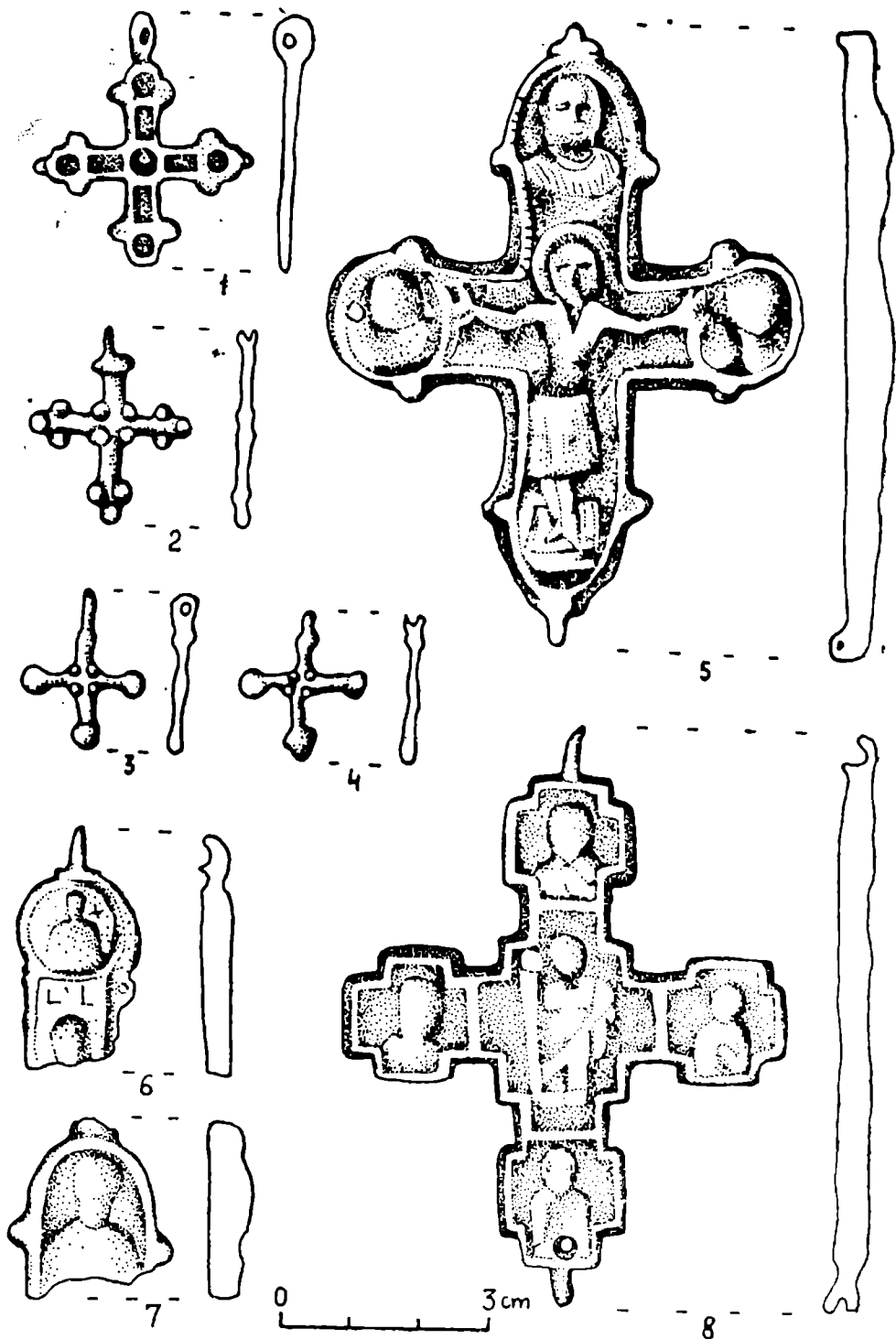


Fig. 9. Cruciulițe simple (1-4) și cruciulițe de tip reliciviar (5-8) de bronz, din secolele XII—XIV, provenind din [www.imeco.ro](http://www.imeco.ro) identificate din nordul Bucovinei.

lingă Piatra Neamț, era destinată să apere trecerea spre Transilvania, constituind însă și un cap de pod extracarpatic. O importanță mult mai mare trebuie să fi avut Episcopia cumanilor, formațiune politico-eclesias-tică sprijinită activ de papalitate și coroana arpadiană. Implantarea ei peste Carpații Orientali nu putea rămâne cu totul fără urmări asupra comunităților locale, știut fiind faptul că în cadrul ei trăiau și un număr considerabil de români.

Rezultă din cele prezentate succint mai sus că evoluția economico-socială a societății românești de la est de Carpați în primele secole ale mileniului al II-lea nu se poate concepe fără influențele, în anumite perioade pregnante, ale popoarelor și statelor din jur. Aportul influențelor externe trebuie judecat în mod diferențiat, de la caz la caz, căci, evident, între civilizația Bizanțului, Balcanilor, a statelor rusești, a stepelor eurasiatice sau cea de factură occidentală există deosebiri structurale covârșitoare. Pericolul reprezentat de expansiunea unor popoare vecine a putut grăbi înjgheberarea unor formațiuni politice care să asigure protejarea comunităților locale și să înlăture suzeranitatea străină.

Mișcările de populații alogene, influențele statelor puternice din jur — și nu în ultimă instanță — circumstanțele izvorite din particularitățile evoluției comunităților locale, au determinat anumite trăsături specifice în configurația etnico-culturală a teritoriilor de la răsărit de arcu carpatic față de alte ținuturi românești. Anumite diferențieri s-au conturat din aceleași motive chiar în cuprinsul spațiului geografic menționat. Se remarcă, de asemenea, că și intensitatea mai mare sau mai mică a influenței bizantine, rusești și maghiare urmează anumite coordonate geografice.

Problema definirii conținutului social-economic al perioadei care constituie obiectul atenției noastre a reținut în anii din urmă interesul mai multor istorici și sociologi. Lacunele materialelor documentare existente, deja evocate, explică și diversitatea tezelor formulate referitor la această temă.

În ultima vreme, pe baza analizei relațiilor stabilite între cuceritori și localnicii din zona extracarpatică, s-a conturat părerea că modul de producție caracteristic perioadei prestatale era cel tributual sau asiatic<sup>51</sup>. Lăsând la o parte scepticismul afișat de unii sociologi și istorici, potrivit cărora modul de producție tributual sau asiatic nu ar reprezenta o orînduire de sine stătătoare, ci doar o fază evoluată a comunei primitive sau o variantă regională a sclavagismului, trebuie relevat că persistă și îndoiala că acest mod de producție ar fi fost caracteristic pentru populația românească, atîta timp cit se cunosc așa de puține date despre tipul de proprietate asupra mijloacelor de producție, despre relațiile dintre categoriile sociale, ca și despre numeroase alte aspecte. În plus, definirea

51 M. Constantinescu, *Modul de producție tributual și orînduirea tributuală, în Probleme economice*, XXV, 1972, 11, p. 28-44; idem, *Schița unei teorii marxiste a formațiunii social-economice tributale*, București, 1974; P. Diaconu, *O importantă contribuție la cunoașterea modului de producție tributual*, în *SCIV*, 24, 1973, 2, p. 331-335.

conținutului unei orînduiri sociale sau includerea anumitor spații geografice în sfera acțiunii unui mod de producție, avînd drept criteriu principal relațiile dintre un popor dominator și altul tributatar, nu ni se pare cel mai bine ales, întrucît ocolește particularitățile realităților social-economice interne, proprii comunităților locale, pe de o parte, și migratorilor, pe de altă parte, realități care sînt esențiale pentru specificul unei orînduiri. După trăsăturile atribuite orînduirii tributare sau asiatice<sup>52</sup>, aceasta pare mai curînd a se raporta la triburile turanice și mongole, care, așa cum am arătat, se deosebesc structural în privința modului de viață de populația locală carpato-dunăreană.

Datele istorice și arheologice de care dispunem arată că în primele secole ale mileniului al II-lea comunitățile autohtone parcurgeau o etapă premergătoare constituirii relațiilor de tip feudal. Se consideră că o societate nu poate fi calificată ca feudală decît atunci cînd în cadrul ei se departajează cele două clase principale, în urma acaparării pămîntului — cel mai însemnat mijloc de producție — de către o pătură privilegiată, iar aservirea devine un fenomen predominant. Una din condițiile generării relațiilor de dependență este ca în procesul muncii colectivității tehnice de producție să permită realizarea plusprodusului<sup>53</sup>.

Așa cum am arătat, în secolele X—XI, corespunzînd etapei tîrzii a culturii Dridu, pe fondul unei sensibile creșteri numerice a populației, s-au înregistrat progrese perceptibile în domeniul mai multor ramuri economice și, în primul rînd, în cultura plantelor, progrese care, prin sporirea randamentului economic, au putut duce implicit la obținerea unor surplusuri de produse, antrenînd schimbări și în sfera relațiilor sociale. Existența unor forme incipiente de stratificare socială, precum și a fenomenului de aservire, în forme neevoluate însă, se poate presupune încă din această etapă. Cursul ascendent al dezvoltării economico-sociale din spațiul extracarpatic a fost întrerupt în mod violent de năvălirea în valuri succesive a nomazilor din stepele Eurasiei, determinînd o stagnare, dacă nu chiar un regres temporar, în evoluția comunităților locale.

În decursul secolului al XIII-lea, într-un cadru politic schimbat, dezvoltarea societății băștinașe se înscrie în alte coordonate. Penetrația unor grupuri de populație de peste munți, sporul demografic general, progresele înregistrate în sectoarele economice de bază, condițiile mai favorabile de realizare a plusprodusului, au constituit premise importante pentru o mai diferențiată stratificare socială. Persoanele deținînd funcții administrative, juridice sau militare în cadrul obștiilor au putut să ocupe poziții economice și sociale predominante. Concomitent s-au accentuat continuu relațiile de aservire, fenomen care reprezenta o verigă esențială a procesului de feudalizare. Către sfîrșitul secolului al XIII-lea și prima parte a secolului următor, prin existența unor premise demografice, economice

52 Pentru modul de producție tributatar sau asiatic cf. articolele din revistele *La Pensée*, 114, 1964, și 122, 1965 și *Revista de filozofie*, 13, 1966, 2, precum și din volumul *Sur le «mode de la production asiatique»*, Paris, 1969. Cf. de asemenea F. Tökei, *Sur le mode de production asiatique*, Budapesta, 1966.

53 H. H. Stahl, *Studii de sociologie istorică*, București, 1972, p. 9-11.



și politice favorabile, se creaseră condițiile pentru trecerea comunităților locale de la est de Carpați pe o treaptă superioară de organizare a societății, avînd drept moment culminant constituirea celui de-al doilea stat feudal românesc de-sine-stătător.

ASPECTS ÉCONOMIQUES ET SOCIAUX DE L'ÉVOLUTION DES  
COMMUNAUTÉS AUTOCHTONES DE L'ESPACE EST-CARPATIQUE  
AUX X<sup>e</sup>—XIII<sup>e</sup> SIÈCLES

*R é s u m é*

Aux X<sup>e</sup>—XI<sup>e</sup>, siècles, dans la majeure partie du territoire de la Moldavie, continue l'évolution de la culture Dridu ou balcano-danubienne, qui est succédée dans certaines régions aux XI<sup>e</sup>—XII<sup>e</sup> siècles par la culture Răducăneni. Les porteurs de ces cultures étaient une population sédentaire qui s'occupait essentiellement à l'agriculture et à l'élevage des animaux et aussi à des métiers domestiques dont la poterie, la réduction du minerai de fer, la production des objets d'usage commun, le tissage et le filage avaient une place de choix.

A l'encontre des X<sup>e</sup>—XII<sup>e</sup> siècles, lorsque la plus élevée densité de la population est observée au sud et au centre de la Moldavie, aux XIII<sup>e</sup>—XIV<sup>e</sup> siècles une concentration démographique plus grande paraît s'être localisée au centre et dans la moitié septentrionale de cette région. Les changements survenus dans l'ensemble de l'aspect démographique des régions de l'est des Carpathes Orientales sont surtout dus à l'exode des tribus turaniennes et mongoles vers l'ouest. Le contact avec les tribus turques et mongoles a eu des répercussions négatives sur le développement normal de communautés autochtones, et surtout sur celles qui peuplaient les zones de plaine du nord du Danube. Ces territoires ont dû être quittés en grande partie de leurs habitants et ils furent pendant des siècles désaffectés au circuit agricole, puisque les nomades les ont utilisés exclusivement presque comme pâturages.

La croissance de l'effectif de la population du nord et du nord-ouest de la Moldavie se trouve assurément en étroite dépendance des migrations d'outre-monts, de Transylvanie, produites près du moment de la formation de l'État féodal autonome, dont l'écho se trouve dans les récits à caractère légendaire des vieilles chroniques moldaves.

Au début du II<sup>e</sup> millénaire, sur le fond d'une sensible croissance numérique de la population on a enregistré des progrès perceptibles dans le domaine de plusieurs branches économiques et premièrement dans la culture des plantes, progrès qui, par l'augmentation de certains surplus de produits, entraînant en même temps des changements dans la sphère des relations sociales aussi. Dès cette étape déjà on peut supposer l'existence de certaines formes incipientes de stratification sociale, ainsi que du phénomène de l'assujettissement. Le cours ascendant du développement économique et social de l'espace extra-carpathique a été violemment brisé des invasions en vagues successives des nomades des steppes de l'Eurasie, déterminant une stagnation, sinon une régression dans l'évolution des communautés autochtones roumaines. Outre celle-ci, la Moldavie a eu à tenir tête aux États

puissants qui l'entouraient et qui avaient tendance à l'attirer dans leur sphère d'influence ou de domination.

Au cours du XIII-ème siècle, dans un cadre politique changé, le développement de la société autochtone s'inscrit sur d'autres coordonnées. La pénétration de certains groupes de population roumaine d'outre-monts, l'accroissement démographique général, les progrès enregistrés dans certains secteurs économiques de base, les conditions toujours plus favorables de réalisation du plus-produit ont constitué d'importantes prémisses pour une plus différenciée stratification sociale. Les personnes ayant des fonctions administratives, juridiques ou militaires au cadre de la communauté ont pu acquérir des positions économiques et sociales prédominantes. Concomitamment, les relations d'assupettissement ont toujours pris de l'essor, phénomène qui constitue un chaînon essentiel du processus de féodalisation. Vers la fin du XIII-ème siècle et la première partie du suivant, par l'existence de certaines prémisses démographiques et politiques favorables, il s'était créé les conditions pour le passage des communautés autochtones de l'est des Carpathes sur un échelon supérieur d'organisation de la société, ayant comme moment culminant la création de l'État féodal autonome.

#### EXPLICATION DES FIGURES

Fig. 1. Outils agricoles de fer des IX-<sup>e</sup>—XI-<sup>e</sup> siècles découverts en Moldavie : petites houes de Dodești (1) et Floreni (2), serpe (3) et faucille (4) de Dodești et soc de Mânăstirea (5) (département de Vaslui). (apud D. Gh. Teodor).

Fig. 2. Carte de distribution des monnaies isolées (A) et des trésors monétaires (B) byzantins de Moldavie au X-<sup>e</sup> (x), au XI-<sup>e</sup> (y) et aux XII-<sup>e</sup>—XIII-<sup>e</sup> siècles (z).

Fig. 3. Outils, armes, objets de parure et d'usage commun de bronze et d'argent (1), de fer (2, 4, 5, 8), de bronze (3) et de terre cuite (6-7), datant des XI-<sup>e</sup>—XII-<sup>e</sup> siècles, appartenant à la culture Răducăneni, découverts à Hlincea-Iași (1, 5), Răducăneni (2, 3, 8), (dép. de Iași), Grumezoaia (4) et Dănești (6, 7) (dép. de Vaslui) (1-7 = 1/1; 8 = 1/2).

Fig. 4. Pots (2, 3, 7) et chaudrons (1, 4-6, 8) fragmentaires en argile des XI-<sup>e</sup>—XII-<sup>e</sup> siècles, découverts à Dănești (dép. de Vaslui), (1-2, 5-8) et à Hlincea-Iași (dép. de Iași) (3-4).

Fig. 5. Pièces de fer (3-6, 8), bronze (2), fer et bronze (1, 7), provenant des dépôts découverts à Vatra Moldoviței-Hurghiușca (1, 5-8) et Coșna (2-4) (dép. de Suceava) (1, 5, 8 = 2/5; 2 = 1/2; 3,4 = 4/13; 6 = 1/7; 7 = 2/9).

Fig. 6. Étriers de fer provenant des dépôts découverts à Coșna (1) et Vatra Moldoviței-Hurghiușca (2) (dép. de Suceava).

Fig. 7. Haches de fer provenant de dépôt découvert à Cozânești (1-3) et Vatra Dornei (4) (dép. de Suceava).

Fig. 8. Objets de parure des XIII-<sup>e</sup>—XIV-<sup>e</sup> siècles de la nécropole 1 de Hudum (dép. de Botoșani) (1-3, 5-9, 11-12) et de la nécropole de Trifești (dép. de Iași) (4, 10).

Fig. 9. Croix simples (1-4) et croix de type reliquaire (5-8) de bronze, des XII-<sup>e</sup>—XIV-<sup>e</sup> siècles, provenant de localités non-identifiées du nord de la Bukovine.