

## ARHITECTURA LAICĂ DIN ZONA BOTOȘANILOR

ANGELA OLARU

Ținut locuit din timpuri străvechi, în zona Botoșanilor s-au găsit în urma săpăturilor arheologice efectuate la Trușești, Corlăteni etc., locuințe încă din neolitic, construite la suprafață solului, cu pereții din nuiiele împletite vertical, pe briae orizontale. Ele erau construite cu platforme care constituiau podeaua locuinței, având acoperișul în două ape.<sup>1</sup>

Sînt mai puțin cunoscute locuințele din epoca bronzului, întrucît perioada respectivă n-a fost suficient cercetată. Cu prilejul cercetărilor sistematice de la Corlăteni și Trușești pentru așezările eneolitice cucuteniene, s-au descoperit și niveluri de locuire aparținînd sfîrșitului epocii bronzului (Noua) de tip cenușar, la Corlăteni. Cenușarele nu constituie singurul tip de așezare din această epocă, aceasta fiind dovedit de săpătura de la Ripiceni-Izvor, în care s-a constatat un nivel de locuire Noua, fără depunere de cenușă<sup>2</sup>.

Pentru perioada culturii Sîntana de Mureș-Cerneahov (secolul III—IV, e.n.) s-au descoperit la Botoșani, Trușești, Ionășeni, locuințe adîncite, de formă restangulară care nu ocupă suprafețe mai mari de 12—16 m p de tipul bordeielor, locuințe semiîngropate și locuințe de suprafață. Acoperișul era din stuf și papură, în interior aveau vetre de încălzit, construite din piatră și lut, situate în partea de nord și-n centrul acestora. Pentru construirea pereților se folosea în unele cazuri mult lut (Trușești). Uneori lutul era utilizat într-o măsură mai redusă (Botoșani). Pentru locuințele de suprafață, pereții au fost ridicați cu ajutorul stîlpilor și grinzilor de lemn, a nuiielelor și crengilor<sup>3</sup>.

---

1 Adrian C. Florescu, Șantierul arheologic Trușești, în „Materiale și cercetări arheologice“, vol. III, Ed. Acad. R.P.R., 1957, p. 79 și urm.; Adrian C. Florescu, Șantierul arheologic Trușești, în „Materiale și cercetări arheologice“, vol. III, Ed. Acad. R.P.R., 1960, p. 89; M. Petrescu-Dimbovița, Adrian C. Florescu, Marilena Florescu, Șantierul arheologic Trușești, în „Materiale și cercetări arheologice“, vol. III, Ed. Acad. R.P.R., 1962, p. 227.

2 Alex. Păunescu, Paul Sadurschi, Vasile Chirica, Repertoriul arheologic al județului Botoșani, vol. I, București 1976, p. 30-31, XII.I.C., XLI.X.I.R., XL.I.B.

3 Ion Ioniță, Contribuții cu privire la cultura Sîntana de Mureș-Cerneahov, pe teritoriul R. S. România, în „Arheologia Moldovei“, vol. IV, București, 1966, p. 193-194, 196.

Pentru a doua jumătate a secolului al VI-lea și secolului al VIII-lea s-au întreprins săpături arheologice în Lozna, unde la punctul denumit La Ocoale, s-au descoperit în 1963 mai multe locuințe de tip semi-bordei, prevăzute cu cuptoare, construite din piatră și stâlpi de lemn la colțuri, pentru sprijinirea acoperișului<sup>4</sup>.

Cercetările întreprinse la Fundul-Herții, comuna Cristinești, ilustrează existența locuințelor simple pentru epoca prefeudală<sup>5</sup> de tip semi-bordei, cele mai multe fără vetre sau cuptoare.

Pentru secolele al XII-lea, al XIII-lea, al XIV-lea, cercetările arheologice de la Hudum-Botoșani au scos la iveală locuințe detipul bordeielor. Acest lucru a însemnat un pas înainte în cunoașterea satului medieval<sup>6</sup>. Mențiuni directe despre arhitectura Moldovei, cuprinzând și zonele vecine Botoșanilor, vom găsi și în alte materiale aparținând călătorilor străini din secolul al XVII-lea și al XVIII-lea. În însemnările lui P. Avril „Voyage en divers etats d'Europe et d'Asie“ — Paris, 1639, găsim următoarea mențiune referitoare la arhitectura Moldovei: „Casele erau în Moldova din pereți de nuiete lipiți cu lut, fără garduri, fără grădini“<sup>7</sup>.

O altă însemnare aparține lui Paul de Aleppo care scria în 1650: „Casele sînt de lemn și vălătuci, cu acoperișuri înalte și oblice ca spatele cămillei, încît ninsoarea nu se poate ține pe ele“<sup>8</sup>.

P. P. Panaitescu, în „Călători poloni în Țările Române“ redă însemnarea următoare cu privire la arhitectura Moldovei anilor 1677: „Orașul Iași se înfățișează cu curți boierești înconjurată cu garduri de nuiete și cu colibe mici acoperite cu paie și lipite cu nuiete“<sup>9</sup>. O altă însemnare, aparținând lui Gh. Crăiniceanu, care se referă de asemenea la arhitectura Iașilor anilor 1764, atestă următoarele: „chiar în Iași, casele erau niște bordeie acoperite cu paie, puțin diferind de acelea de prin sate“<sup>10</sup>.

Reamintindu-l pe P. P. Panaitescu, în aceeași lucrare, dar cu referire la anii 1780, apare relatarea: „Păduri am văzut puține în regiunea Prutului. De aceea probabil nu vezi nicăieri în toată Moldova case de lemn. Toate satele și orașelele au case de lut lipit“<sup>11</sup>.

## MATERIALE ȘI TEHNICI DE CONSTRUCȚII

Ținut de stepă, cîmpie și dealuri, cu o adevărată rețea de iazuri (în 1906 se aflau în zonă 294 de iazuri)<sup>12</sup>, cu păduri puține, aflate în

4 Dan Gheorghe Teodor, Descoperiri arheologice din secolul al VI—XI e.n. în județul Botoșani, în „Din trecutul județului Botoșani“, p. 109.

5 M. Petrescu-Dîmbovița, Dan Gh. Teodor, Victor Spinei, Rezultatele săpăturilor arheologice de la Fundul-Herții, în „Din trecutul județului Botoșani“, p. 28.

6 Victor Spinei, Rodica Baltă, Rezultate ale săpăturilor de la Hudum, din anii 1970—1972, în „Din trecutul județului Botoșani“, p. 118.

7 Gh. Crăiniceanu, Igiene țaranului român, București 1895, p. 41.

8 Ibidem, p. 41, (Insemnările lui Paul de Aleppo).

9 P. P. Panaitescu, Călători poloni în Țările Române, București 1930, p. 225.

10 Gh. Crăiniceanu, *op. cit.*, p. 41.

11 P. P. Panaitescu, *op. cit.*, p. 235.

12 \* \* \* Dare de seamă asupra stării economice a județelor Botoșani—Dorohoi—Suceava, 1906, p. 101.

special în vestul zonei<sup>13</sup>, lemnul s-a găsit cu greu pentru a fi folosit ca material de construcție. În măsura în care lemnul a lipsit, s-au folosit ca materii prime paiele, stuful, nuielele și într-o măsură destul de mare pământul în diferite amestecuri : sub formă de vălătuci sau mai târziu, în secolul al XX-lea sub formă de chirpici. Acest lucru se poate observa din statisticile existente în special pentru secolul al XIX-lea, care indică prezența în zonă a unui număr impresionant de locuințe de nuiele (45.521), față de cele de lemn (5.571) sau de zid (603)<sup>14</sup>. Piatra s-a folosit în cantitate mai mică, în special pentru temelii, acolo unde au existat cariere de piatră care să pună la dispoziția locuitorilor materialul necesar (Hudești, Vlădeni-Frumușica, Ibănești, Horodiștea, Păltiniș)<sup>15</sup>.

În arhitectura zonei Botoșanilor s-au practicat mai multe sisteme de construcție.

Cel mai răspândit în întreaga zonă a Botoșanilor este sistemul de construcție bazat pe furcile de stejar (groase de cca. 20 cm) îngropate direct în pământ la adâncimea de aproape un metru, afară avînd înălțimea de pînă la 2 metri. La construcția unei case intrau de obicei 12—14 furci de stejar, 4 fiind dispuse în colțurile casei, cite una pe laturile scurte ale casei și restul pe laturile lungi, la uși și ferestre. Aceste furci erau consolidate de 3 „briie“ orizontale tot din lemn de stejar, dispuse jos, la mijloc și în partea de sus a furcilor. Birnele de sus formează „lungișurile“ ce constituie suportul pe care se așează „costorobii“ ce susțin căpriorii acoperișului. Acesta este scheletul casei, elementul de susținere al pereților pe care apoi se împleteau vertical nuiele din ulm, plop, salcie (flexibile și mai ușor de procurat). Peste nuielele se lipește pământ ud amestecat prin călcare cu paie și pleavă, întii în interiorul casei și după un interval de 2—3 zile în exterior.

Atît în cazul caselor din furci cu nuiele, din vălătuci sau din luminărică, peste pământul negru se ungea, după uscarea, lut galben amestecat cu balebă de cal. După ce se uscau bine pereții, care prezentau destule denivelări, acestea dînd o notă caracteristică caselor vechi din zonă, pereții erau unși „fățuiți“ cu un strat mai subțire de lut galben în același amestec. După uscarea, se dădea un „teanc“ (primul var) și apoi se văruia din nou cu var „curat“.

În așezările de pe cursul Jijiei, unde pădurile lipseau cu desăvîrșire, s-au construit case din vălătuci sau valci. Vălătucii se fac dintr-un strat de paie de secară sau de grîu, amestecat cu pământ muiat. Acest strat se rulează, formîndu-se un sul de dimensiuni variabile 0,80—1 m lungime

13 Nicu Filipescu-Dubău, Dicționar geografic al județului Dorohoi, „în 1891, întinderea fostului județ Dorohoi cuprindea 301.979 ha. Din acestea doar 39.338,94 ha erau ocupate de pădure“, Iași 1891, p. 81. V. C. Nădejde, I. Tițu, Dicționar geografic al județului Botoșani, „Întinderea fostului județ Botoșani era de 285.579 ha în 1859. Din această suprafață pădurile reprezentau doar 27.234 ha“, București 1895, p. 33 și 36.

14 Gh. Crăniceanu, *op. cit.*, p. 44. „În fostul județ Botosani se aflau în 1891, 359 locuințe de zid, 1.836 de lemn, 20.610 de nuiele cu pământ. În aceeași perioadă se aflau pe teritoriul fostului județ Dorohoi 244 locuințe de zid, 2.815 de lemn, 24.911 locuințe de nuiele cu pământ“.

15 Nicu Filipescu-Dubău, *op. cit.*, p. 205, 261, 262, 357.

și un diametru de 6—8 cm. Pe un schelet de birne subțiri de stejar dispuse vertical, înfipte direct în pământ, la distanță de aproape un metru una de cealaltă se îngrădesc vălătucii orizontal, după care pereții sînt unși cu lut negru. În așezările de pe Valea Prutului, s-au construit case din „scai“ scaiul însemnînd planta cunoscută sub numele de luminărica (gențiana asclepidea), care crește pe haturi, avînd tulpina înaltă de pînă la 1—1,5 m, rezistentă și mlădioasă. Pe un schelet de furci subțiri înfipte în pămînt se îngrădea orizontal luminărica, apoi se ungeau pereții cu pămînt ud amestecat cu paie.

Constatăm în istoricul arhitecturii din zona Botoșanilor existența în vestul zonei (datorită prezenței pădurilor) a sistemului de construcție bazat pe folosirea lemnului sub formă de birne.

Casele din birne se construiau direct pe pămînt sau pe o temelie scundă de piatră. Pe pămînt sau pe temelia de piatră se așezau „tălpile“, birne groase cioplite „în patru dungi“, avînd latura de circa 30 cm. Pe tălpi se așezau birnele subțiri îmbinate la colțuri „în clește“. Pe tălpi, odată cu construcția pereților se lăsa loc pentru uși și ferestre. Peste birnele care formau pereții casei se puneau grinzile tavanului, iar la capătul acestora costoroabele care susțineau căpriorii acoperișului. Căpriorii erau prinși de costoroabă cu cuie din lemn de corn tare și rezistent. Casele din birne erau văruiți atît în interior cît și în exterior. Pe birnele cioplite se prindeau șipci din nulele despicate așezate vertical și orizontal. Peste aceste șipci se puneau pămîntul amestecat cu pleavă, apoi se dădea un strat de lut galben în amestec cu balebă, după care se văruiă. Pereții caselor din birne erau văruiți atît în interior cît și-n exterior. Tavanul rămînea totdeauna din lemn netencuit. Cărămida s-a folosit în măsură redusă în arhitectura tradițională a zonei Botoșanilor. La sate era întîlnită doar la construcția caselor boierești și a ratoșurilor (hanurilor) din secolul al XVIII-lea și al XIX-lea. În secolul al XX-lea în arhitectura populară actuală se folosesc în zona Botoșanilor în măsură mult mai mare (60—70%) chirpicii, un amestec de pămînt cu pleavă și paie, turnat în tipare de scîndură de formă dreptunghiulară (cu dimensiunile de 30 x 40 cm, cu înălțimea de maximum 20 cm). În prezent, se folosește, în continuare, în măsură mult mai redusă, sistemul de construcție bazat pe un schelet de furci de stejar. Cărămida este utilizată mai mult la construcția caselor moderne (în proporție de 20—25%). Se întîlnesc și astăzi case construite din „birne“ în mod impropriu spus. Ce înseamnă de fapt? Furci rotunde de stejar sînt fixate individual în niște „suportii“ din ciment la distanța de 0,80—1 m, una de cealaltă. De ambele părți ale furcilor sînt bătute bucăți de „birne“ cioplite, de grosime variabilă, cu diametrul de 5—6 cm, la o distanță pe verticală de 15—20 cm una de cealaltă (lăsîndu-se loc pentru uși și ferestre). În partea de sus se află „cununa“ din birne mai groase, pe care se sprijină capetele de la grinzile podului. Pe „cunună“ sînt fixate în continuarea furcilor alte bucăți de lemn din aceeași circumferință și cu înălțimea mergînd pînă la 70 cm, pe care sînt prinse orizontal bucăți de lemn cioplite pe ambele părți.

În partea de sus a acestora se fixează „lungișurile“ care formează baza de susținere a șarpantei podului. Acolo unde este cazul, la colțuri, și uneori chiar între ferestrele din față, se fixează „contraforturi“ așezate oblic, care dau soliditate construcției. În felul acesta scheletul viitoarei case, cu plan modern, avînd patru camere, este gata. La pereți, în spațiul dintre cele două rînduri de „bîrne“ fixate pe furcile verticale se introduce un amestec de pămînt cu paie și pleavă. În partea de jos, atît cît sînt stîlpii de beton se introduce piatra care va forma temelia casei (Foto 1).

Spre deosebire de celelalte sisteme, în cazul de față se aplică pe suprafața pereților rînduri de șipci încrucișate care servesc ca suport pentru fixarea tencuielii care de data aceasta se compune din ciment. În final, pereții erau văruiți atît în interior cît și-n exterior.

În urma cercetărilor efectuate constatăm prezența tavanelor la toate tipurile de casă tratate în lucrarea de față. La casele vechi, construite integral din bîrne ca și la cele construite pe schelet de furci, găsim tavanul susținut de grinzi vizibile (3—5 la număr) cioplite „în patru dungi“ cu lățimea laturei de 20—25 cm. Peste grinzi, tavanul era construit din scînduri așezate fie alăturat, fie încălcat.

Alt sistem de construire a tavanului era cel al împletiturilor din nuiele (plop, salcie), sprijinită pe grinzi rotunde, subțiri. În unele cazuri, grinzile nu mai sînt vizibile în interior, ele fiind îngropate într-un strat de lut cu care se lipește tavanul casei. Mai rar grinzile acestea se văd pe suprafața tavanului. În ambele cazuri, tavanul este văruiț după lipitura cu pămînt.

Acoperișurile caselor vechi (secolul al XVIII-lea și al XIX-lea) din zona Botoșanilor erau deosebit de înalte, în patru ape, cu pante rezezi, abrupte, pentru scurgerea apei. Acoperișul în două ape se întîlnește în special la anexele din gospodărie (grajd, șură, bucătărie de vară etc.). Ele erau lucrute din paie și stuf pînă în secolul al XIX-lea. Acoperișurile din șindrilă și mai tîrziu tablă, au apărut începînd din secolul al XIX-lea, într-o proporție destul de redusă. Astfel, în 1904, în comuna Zlătunoaia, 8 case erau acoperite cu tablă și 32 cu șindrilă. Restul erau acoperite cu stuf și paie<sup>16</sup>. Tot la acea dată, în comuna Dingeni erau doar 12 case acoperite cu șindrilă și 6 cu tablă<sup>17</sup>, iar în comuna Cucorăni erau doar 13 case acoperite cu tablă și 14 cu șindrilă<sup>18</sup>. Către mijlocul secolului al XIX-lea, situația era cam aceeași. Astfel, în comuna Gorbănești în 1938 erau 20% din case acoperite cu draniță și 5% acoperite cu tablă. Majoritatea erau acoperite cu stuf și paie<sup>19</sup>. În comuna Curtești, în 1938, erau 60% din case acoperite cu stuf și paie<sup>20</sup>, iar în comuna Blîndești,

16 \* \* \* Arhivele statului Botoșani, Dosar 268/1904, Fond Prefectura Botoșani, p. 237.

17 \* \* \* Arhivele statului Botoșani, dosar 268/1904, Fond Prefectura Botoșani, p. 41.

18 Ibidem, p. 11.

19 \* \* \* Arhivele statului Botoșani, dosar 276/1938, p. 46.

20 Ibidem, p. 40

în aceeași perioadă 20% din case erau acoperite cu draniță și 5% cu tablă <sup>21</sup>.

Un procentaj și mai redus, de numai 5% din casele comunei Bălușeni, erau acoperite cu șindrilă în 1938 <sup>22</sup>. Aceste câteva date sînt concludente în privința frecvenței destul de reduse a acoperișurilor lucrate din șindrilă și tablă în zona Botoșanilor, pentru prima jumătate a secolului al XX-lea. Și astăzi, în zonă, pot fi întîlnite destul de case acoperite cu paie și stuf. (Poiana, Vorona, Dersca, Tudora etc.) Procentul aproximativ al acestora fiind de 20—25%.

Cum se lucrau acoperișurile din paie ?

Aproape fiecare gospodar știa să-și confecționeze singur acoperișul casei sale. Pe căpriori se așezau leături legate cu coajă de tei, destul de des ca să nu treacă paietele printre ele în pod ; la streășină se fixa un strășinar (un băț de stejar mai gros, în care se fixau bețe subțiri „copileți“, lungi de 15—20 cm, la distanță de 10 cm unele de altele) ; de multe ori între aceste bețe se îngrădeau orizontal niște nuiele subțiri, obținîndu-se un mic gârduț, care avea menirea de a susține paietele puse pe casă (Foto 2). Pe căpriorii astfel pregătiți se puneau pînă la patru care de paie de grîu împraștiate uniform și presate bine cu picioarele. Pentru fixarea paielor, se prindeau pe coama casei „prăștini“ (nuiele lungi mai puternice) în formă de V întors (Foto 3). Din paie de secară, care sînt mai lungi și mai lucioase, se lucrau acoperișuri foarte frumoase. Existau anumiți oameni care știau să facă acoperișuri frumos lucrate la colțuri și la coamă. Localitatea Dersca este renumită prin acoperișurile de paie lucrate meșteșugit de Ciornei Nicolai, în vîrstă de 74 de ani.

Paietele se „chiaptănă“ cu un pieptene de lemn special. Se leagă „păpuși“ (cantitatea de paie cît poate fi luată într-o mină), se retează rădăcinile, ca să fie drepte „în linie bună“. Păpușile sînt legate de leăturile de pe căpriori. Acoperișul se începe de la poale. Întîi se fac „capurile“, așezîndu-se păpușile cu rădăcina paielor în jos. Al doilea rînd de păpuși se pune cu rădăcina în sus și spicul în jos și tot așa pînă la creastă, unde se fixează un rînd de „călăreți“ sau „călărași“. Ca și la acoperișul de stuf, cu aceștia se formează coama. Călărașii sînt mănunchiuri de paie legate de sîrmă la distanțe de 25 cm de la rădăcină. Fiind așezați unul lingă altul pe coama casei, cu porțiunea legată în sus și cu spicele paielor împărțite în două, în așa fel încît să cuprindă ambele părți ale acoperișului, aceste mănunchiuri rotunde, formează creasta acoperișului, dîndu-i un aspect deosebit (Foto 4).

Stuful a găsit o largă întrebuintare în confecționarea acoperișurilor. Stuful era împărțit în „juchi“ (mănunchiuri cît poți prinde cu mîna), legate cu papură sau răgoz. Acoperișul se începea de la streășină, unde se puneau un rînd de juchi cu rădăcinile în jos, legați de leăturile dintre căpriori. Al doilea rînd se lega cam la 50 cm mai sus de la streășină tot cu rădăcinile în jos. Al treilea sau cel de-al patrulea rînd se lega la coamă cu virfurile (mucurile) în jos. Pentru frumusețea acoperișului se puneau

21 Ibidem, p. 7.

22 Ibidem, p. 2.

la casele cu stuf „călăreți“ sau „călărași“ (se legau snopi mai mari de stuf, cam la 10—15 cm de la rădăcină). Snopii se așezau pe coamă unul lângă altul, împărțiți în două, în așa fel încît să cuprindă amîndouă părțile acoperișului. Porțiunile legate rămîneau așezate drept, frumos, formînd ornamentul coamei (Foto 5).

Începînd cu secolul al XIX-lea, apar în zonă și acoperișuri din draniță. Acestea, spre deosebire de acoperișurile din paie sau stuf, era construit în întregime din lemn; șița (dranița) este confecționată din lemn de către meșteri specializați din Bucovina, de unde este cumpărată. Pe același schelet, descris anterior, se fixa dranița în rînduri orizontale, parțial suprapuse, prezentînd mai multe variante în funcție atît de modul de cioplire al draniței, cît și de așezarea ei pe acoperiș. Cu privire la modul de cioplire, apar patru variante și anume: 1) dranița dreaptă, 2) în „bot de rață“, 3) în „coada rînducii“ și 4) în „solzi de pește“.

În cazul acoperișului cu draniță, coama casei este de cele mai multe ori o scîndură ornamentată prin traforaj.

Un element caracteristic pentru zona Botoșanilor, ca de altfel pentru întreaga Moldovă, este prispa, care se întinde la casele vechi pe toate patru laturile casei. Aceasta este foarte înaltă, la casele din nuiele ajungînd pînă la 60—70 cm și mai scundă la casele din birne, 30—40 cm. Se lucra întîi rama, din birne de stejar și scînduri sau pari îngrădiți cu nuiele. Spațiul gol era umplut cu pămînt în care uneori se puneau și pietre. Deasupra se lipeau cu lut.

### PLANUL CASELOR

În lucrarea amintită, Gheorghe Crăiniceanu susține că în 1891 existau în fostele județe Botoșani și Dorohoi 2.238 bordeie<sup>23</sup>. Mai tîrziu, monografiile întocmite în 1904 atestă existența în comuna Durnești a 18 bordeie, în comuna Tudora 5 bordeie, în comuna Zlătunoaia 32 bordeie, în comuna Cristești 11 bordeie, iar în comuna Gorbănești mai existau 14 bordeie<sup>24</sup>.

În cercetările efectuate nu s-a găsit nici un bordei la ora actuală.

Planul unui bordei cuprindea o singură cameră, avînd dimensiunile variabile: 3 x 4 m sau 4 x 5 m, cu o singură ușă și o singură fereastră plasată pe fațada bordeiului, lîngă ușă. (Fig. 1).

Locuința de suprafață a fost și pentru această parte a țării locuința monocelulară. (Fig. 2).

Prezentăm cîteva date care ilustrează frecvența locuinței monocelulare în unele localități ale zonei, la începutul secolului al XX-lea. În 1904, în comuna Durnești erau 160 de case cu o singură încăpere, în comuna Tudora 500 de case, în comuna Zlătunoaia 680 locuințe monocelulare, în comuna Cristești 207, iar în comuna Gorbănești 689<sup>25</sup>. Locuința

23 Gh. Crăiniceanu, Opera citată, p. 86.

24 \* \* \* Arhivele statului Botoșani, dosar nr. 268/1904, Fond Prefectura Botoșani, p. 73, 95, 117, 139, 237.

25 Ibidem.

răspîndită uniform pe întreg cuprinsul zonei și păstrează încă pînă în zilele noastre, într-un procent de 10—15<sup>0</sup>/<sub>0</sub>, are planul compus dintr-o cameră „casa“ și tinda (spațiu de trecere). Este vorba de tinda rece, caracteristică pentru Moldova. Din tindă (cu dimensiuni de 3x5 m), se trece în camera „casa“ de dimensiuni mai mari 5x5 m, de multe ori, unde își desfășura viața întreaga familie, fiind loc de muncă, de odihnă, de petrecere etc. Tot în „casă“ se afla și sistemul de încălzit care cuprindea de cele mai multe ori un sfert din întreaga încăpere. Ușa casei era amplasată pe peretele fațadei (Fig. 3).

În evoluția planurilor caselor, o etapă următoare o ocupă casa cu tinda despărțită în două, cămeruța nou creată, care preia funcțiile „casei“ de locuit — sistemul de încălzire fiind mutat în această cameră creată prin despărțirea tinzii în două. Camera nou creată este cunoscută sub denumiri diferite: iatac peste tindă (Hudești), căsuță în fundul tinzii (Mîndrești — comuna Vlădeni), căsuță (Ibănești, Dersca), iatac (Vlădeni), cămară (Mînăstireni — comuna Ungureni), căsuță peste tindă (Păltiniș), cuhne (Păltiniș), cămară (Rădeni), cămăruță (Ipotestii) etc. (Fig. 4).

La începutul secolului al XIX-lea apare tendința de a se adăuga cea de a doua cameră de cealaltă parte a tinzii. În comuna Tudora se găseau în 1904, 241 case cu două încăperi, în comuna Zlătunoaia 398, iar în comuna Cristești 279 de case <sup>26</sup>.

Apare astfel cea de a doua cameră cunoscută sub denumirea de „cas' cea mare“, cu rol de cameră curată, cu dimensiuni de 4x5 m de cele mai multe ori are 3 ferestre situate la fel ca și la „casa“ de locuit; în această cameră se păstrează lucrurile de preț ale casei. Această cameră nu era niciodată încălzită, de altfel nici nu are sobă. Este camera de oaspeți, camera festivă a casei. În felul acesta planul asimetric al casei cu tindă și cameră cu ușa plasată către dreapta fațadei devine un plan simetric. Casa cu două camere și tindă, dintre care camera de zi „casa“ se află întotdeauna în stînga tinzii, este predominantă în zonă pentru sfîrșitul secolului al XIX-lea și prima jumătate a secolului al XX-lea, perpetuată pînă astăzi (Fig. 5). Casele vechi cu planul dintr-o cameră și tindă sau cu două camere și tindă la mijloc nu aveau dușumele în marea majoritate, fiind lipite cu lut pe jos. Cîteva statistici indică în anul 1938 un procent de case cu dușumele care varia între 2<sup>0</sup>/<sub>0</sub> (comunele Nicșeni și Bălușeni) și 5<sup>0</sup>/<sub>0</sub> (Blîndești, Gorbănești, Socrujeni, Mînăstireni, Călugăreni) <sup>27</sup>. Numai în două comune, Curtești și Coșula, procentul caselor cu dușumele se ridica la 10<sup>0</sup>/<sub>0</sub> <sup>28</sup>.

În a doua jumătate a secolului al XX-lea apare casa cu trei sau patru încăperi, care duc la o descentralizare a funcției încăperii inițiale, acestea preluînd din atribuțiile singurei camere care servea drept loc de masă, de dormit, de lucru etc. La începutul secolului al XX-lea (1904), erau în comuna Tudora 31 case cu mai multe încăperi, în comuna Zlătunoaia 12,

26 \* \* \* Arhivele statului Botoșani, dosar 268, p. 95, 117, 237.

27 Ibidem.

28 \* \* \* Arhivele statului Botoșani, dosar 276/1938, p. 2, 15, 46, 50, 62.



iar în comuna Cristești 37<sup>29</sup>. Dar fiind că încăperea a treia se adaugă alături de camera curată în față, casa cu trei camere are planul asimetric.

În cazul acesta ferestrele camerei curate sînt mutate, pe peretele din fața intrării, pe lateral (Fig. 6).

Casa cu patru camere este în ultimii zece ani tot mai frecventă în zonă. Cu o sală împărțită în două la mijloc, cu cîte două camere de-o parte și de alta, această casă este tipul de plan complex al caselor moderne. Casa cu patru camere are planul simetric, ușa fiind plasată în mijlocul fațadei (Fig. 7).

În planul caselor din zonă, către începutul secolului al XX-lea, în special la cele cu tindă și două camere apare un adaos sub forma unei prelungiri a acoperișului în spate sau pe lateral, sub denumirea de „paraivan“, „paravan“, „prelipcă“, „lichitură“ și „hîj“, cu destinație diversă (bucătărie, cămară pentru alimente, sau depozitarea unor unelte de lucru, mai rar loc pentru ținut animalele mici) (Foto 6).

### P R I S P A

Un element important în construcția caselor țărănești este prispa care apare la casele moldovenești.

Prispa pe toate laturile casei se întîlnește la casele cu o singură cameră și tindă și la cele cu două camere și tindă la mijloc. Ea avea rolul de a proteja casa împotriva umezelii și a frigului, mai ales că la casele vechi temelia lipsea, de a permite gospodarului ca indiferent de anotimp, acesta să-și poată supraveghea de pe prispă toate anexele din gospodărie, de a depozita anumite produse agricole pentru uscare (fasole, porumb), pentru o perioadă de timp mai scurtă. Prispa mai slujea ca loc de odihnă și sfat în zilele de sărbătoare, iar vara servea chiar ca loc de dormit. Într-o măsură mai redusă apare și prispa pe trei laturi la casele vechi. La casele cu 3 și 4 camere de tip nou, prispa lipsește aproape 100%, iar cînd apare ca o excepție, numai în față sau pe trei laturi ale casei, este joasă (circa 30—40 cm) (Foto 7).

Casele vechi nu aveau în general stîlpi la prispă. Ei apar cu 75—80 de ani în urmă, fiind confecționați din lemn de stejar de cele mai multe ori, subțiri de circa 15—20 cm. Stîlpii sprijineau de obicei capetele grinzilor principale ale caselor, constituind un sprijin pentru acoperiș (Foto 8).

În secolul al XX-lea stîlpii au apărut tot mai des la casele cu prispă.

Casele vechi din zona Botoșanilor nu aveau foisor. Începînd din secolul al XX-lea apare la unele case „balconul“ sau cerdacul care mărginește prispa și este susținut de deregi. Acesta creează în fața casei un spațiu care adăpostește intrarea, de intemperii (Foto 9).

### E L E V A Ț I A

Casele joase, cu un singur cat, reprezintă timpul caracteristic pentru zona cercetată. Înălțimea caselor vechi cu o cameră și o tindă sau cu două camere și tindă la mijloc, nu depășea 2,20 m. Aceste case se con-

29 Ibidem, p. 26 și 40.

struiau de obicei direct pe pământ, fără temelie de piatră. Ca o excepție sînt casele din localitățile în care existau cariere de piatră (Rădeni, Ibănești, Vlădeni-Deal, Frumușica etc.), despre care am vorbit. Începînd cu sfîrșitul secolului al XIX-lea unele case se construiesc pe temelie de piatră, înaltă de 30—50 cm (Foto 10). Casele moderne sînt mai înalte. Ele au pereții înalți de 2,50 m, în schimb acoperișul este mai puțin înalt decît la casele vechi. Temelia caselor este ridicată (1 m), construită din piatră și ciment. Casele cu un singur cat rămîn predominante în zonă. În ultimul timp se construiesc și case avînd o cameră la etaj „marsadă“ impusă prin planurile de sistematizare a satelor (Păltiniș, Cristinești etc.), dar în proporție destul de redusă.

## DECORAȚIA

Decorul caselor din zona Botoșanilor nu este prea bogat. Grija pentru imbinarea utilului cu frumosul este prezentă și aici, atît în așezarea casei în deplină concordanță cu mediul ambiant, cît și în înfrumusețarea ei cu anumite elemente de decor.

În alegerea locului de casă s-a manifestat o grijă deosebită pentru integrarea casei cu peisajul înconjurător și așezarea acesteia față de miază-zi. În acest caz locuința era luminată corespunzător, interiorul devenea mai vesel, mai primitiv și totodată mai călduros.

În general, dacă ne referim la proporții și simetrie se poate observa lesne faptul că locuințele mai vechi se caracterizează prin asimetrie, care contribuie de multe ori la frumusețea construcției. Există o proporție armonioasă între părțile construcției. Astfel, între acoperișul înalt al caselor vechi din zonă și pereții acestora, raportul era de 2 la 1 în favoarea acoperișului (Foto 11). La casele mai noi acest raport este de 1 la 1, înălțimea pereților crește proporțional cu scăderea din înălțime a acoperișului (Foto 12).

Țărâna din zonă a căutat mijloace de înfrumusețare a exteriorului caselor, folosind posibilitățile existente. Pereții văruiți în alb primesc brîie (care marchează temelia casei) de culoare mai închisă (albastru, gri, negru) late de 20—25 cm — cu scop practic — acela de a proteja pereții și estetic, brîul constituind o pată de culoare în albul imaculat al pereților. La unele case vechi brîiele erau destul de înalte, ajungînd pînă aproape sub geam (0,60—0,70 cm).

Prispa ce înconjura casele vechi pe cele 4 laturi, era inițial, fără stîlpi. Cu timpul încep să se pună stîlpi „deregi“ de lemn de jur-împrejurul casei. Pentru a contribui la înfrumusețarea aspectului exterior al caselor, stîlpii erau văruiți, iar mai tîrziu vopsiți. În rare cazuri stîlpii „deregi“ au creștături aflate de obicei la mijloc, iar în cazul cînd nu sînt creștături, stîlpii sînt fasonați cu grijă, aspectul lor fiind destul de plăcut.

Într-o perioadă mai recentă (secolul al XX-lea) la casele cu două camere și tindă sau la cele cu plan complex (3—4 camere) pentru ornamentare s-a folosit stucatura (motive lucrate în relief din același material ca și restul tencuielii casei — amestec de var, nisip, ciment; la casele

mai noi motivele realizate prin stucatură se văruiesc în culori mai închise — de obicei nuanțe de albastru), realizată de meșterii zidari. Motivele care apar realizat în stucatură sînt de cele mai multe ori : vasul cu flori și mai rar motive geometrice (romburi, pătrate, în diferite combinații) (Foto 13).

Casele noi cu 3—4 camere au de multe ori pe pereții exteriori zugrăveli reprezentînd scene de vînătoare sau alte scene idilice. De multe ori, pereții exteriori sînt „pictați“ cu „rolul“. În ambele cazuri, aspectul exterior al caselor nu este deloc plăcut, ba, dimpotrivă, supărător.

Grija pentru frumos în arhitectura populară a zonei Botoșanilor se manifestă și la acoperiș. Cele mai vechi, din paie, în afara formatului lor deosebit, în perfectă armonie cu pereții casei, aveau ornamente realizate din așezarea paielor de secară la coama casei sub formă de călărași și la colțurile acoperișului sub formă de trepte. De multe ori, la ambele capete ale coamei erau fixați țepi înalți de 70—80 cm lucrați din lemn, sculptați sau crestați diferit (armindenii) (Foto 14).

La casele acoperite cu draniță grija pentru frumos era evidentă în modul de așezare al draniței. Aceasta era așezată în mai multe feluri : în „coada rinduricii“, în „bot de rață“, în „solzi de pește“ și „dreaptă“. Coama casei de împodobită cu traforaje executate în scîndură sau cu diferite alte modele decupate din tablă zincată. La ambele capete ale coamei se află și în acest caz țepi de lemn crestați sau acoperiți cu tablă, care aveau forme variate.

În zona Botoșaniului, începînd cu secolul al XX-lea, traforajul ocupă un loc de seamă în ornamentica caselor moderne. La casele cu planul compus din 2 camere și sală la mijloc, traforajul era folosit pentru decorarea scîndurilor de la cerdac, a paziilor și a stîlpilor care aveau sub streșină ornamente traforate „floare la stîlpi“ etc. (Foto 15).

## ANEXELE GOSPODĂRIEI ȚĂRĂNEȘTI

Alături de casă, în curtea unei gospodării din secolul al XI-lea se găseau : șura pentru vite, cotețul pentru porci și poiata pentru păsări, toate aceste acareturi aflîndu-se la nivelul solului. Sub nivelul solului era zămnicul (pivnița) și bordeiul pentru porci. Înălțate deasupra solului, în unele gospodării era șoprul pentru fin. Materialul de construcție era același ca și la casă. În vestul zonei, pentru construcțiile mai vechi a fost folosit mai rar lemnul sub formă de birne subțiri. În majoritatea cazurilor însă s-au folosit niuele împletite, pe un schelet de furci de stejar înfipte în pămînt. În gospodăriile modeste, șura avea pereții doar pe trei laturi, în față neavînd perete. Cotețul sau poiata pentru porci era de cele mai multe ori o construcție de formă rotundă, din niuele împletite pe după pari bătuți direct în pămînt. Construcțiile acestea aveau o formă prismatică nu lipsită de frumusețe, datorită acoperișurilor conice din stuf și paie (Foto 16). Forma rotundă era motivată prin economia de material și faptul că aceste construcții erau mai călduroase. Aceeași formă rotundă o avea și poiata de păsări cu acoperișul de stuf și paie, construită

la fel ca și cea pentru porci. Pivnița (zămnicul) însemna o groapă săpată în pământ la înălțimea de 2 m de formă dreptunghiulară, cu dimensiunile de 2x4 m. Două furci de lemn sprijinite pe o coardă, constituiau suportul pentru acoperiș. De la coarda din mijloc, bucăți lemn uneau pereții zămniculului. Peste acest suport se punea pământ, iar uneori, deasupra pământului se așezau paie sau stuf. Pereții pivniței nu erau întăriți cu piatră, de aceea de multe ori se surpau. În pivniță se păstrau alimente pentru iarnă, cartofi, sfeclă, butoaiele cu murături, fructe etc. Unele gospodării aveau pentru păstrarea finului construit în curte un șopru. oȘprul era o construcție de format patrulater avînd la colțuri patru pari cu înălțimea de pînă la 8 m; la înălțimea de 2 m față de sol, grinzile susțineau o încăpere din scînduri, în care era depozitat finul.

### GARDURI ȘI PORȚI

Gospodăriile tradiționale din zonă nu aveau pînă în secolul al XIX-lea garduri de nuiele decît în fața casei, la drum. În rest, grădinile erau separate prin șanțuri săpate anume, în care se planta catină ce împiedica trecerea vitelor dintr-o grădină în alta.

Grija pentru frumos s-a manifestat și în modul de lucru al gardurilor și porților.

Cele mai des întîlnite au fost gardurile cu cunună lucrate din nuiele subțiri (lozie) din salcie și plop. Se băteau pari în pământ la o distanță de 0,80—1 m depărtare unul de altul. Între acești pari se împleteau nuiele subțiri. Un grup de 2—3 nuiele forma cununa. La gardurile „în flori”, „cu cunună” sau „în cosițe” etc., cu aceste nuiele se realizau frumoase combinații prin împletirea lor. oJs se împleteau simplu, obișnuit, pe o distanță de 30 cm, după care începe „jocul” cu cununa. Exemplu : Bajura, Darabani (Foto 17).

Gardurile vechi de nuiele, aveau și acoperiș construit atît în scopul de a proteja gardul împotriva umezelii, cît și acela de a nu putea fi escadadat cu ușurință. Nuielele se mai aranjau și vertical, ca la pereții caselor. Aceste garduri nu erau la fel de frumoase ca primele (Foto 18).

Gardurile mai noi (secolul al XX-lea) sînt de scîndură așezată orizontal (zaplaz) și vertical. Gardurile moderne sînt lucrate uneori și din ostrețe, bucăți de lemn tăiate după un anumit format, în combinație cu temelii și stîlpi de ciment (Foto 19).

Porțile sînt simple, foarte puțin ornamentate. Lucrate din ostrețe, din scîndură, au de multe ori adăugate motive din lemn, decupate (Vlădeni) (Foto 20). Ele nu se disting față de restul gardului prin înălțime sau ornamentică. La gardurile din nuiele porțile erau din drum de lemn care formau un dreptunghi în care se aflau fixate în formă de X alte bucăți de lemn, mai mici (Foto 21). La gardurile lucrate din scîndură (zaplazuri), s-au menținut aceleași porți, sau au fost făcute porți din scîndură, nefiind ornamentate. Porțile par o continuare a gardului.

### *S u m m a r y*

The paper „Laic Architecture in Botoşani Ares“ presents the architectural characteristics in this area in comparison with other areas of our country. After a short history of human dwelling in this area starting with the neolithic until nowadays the sub-chapter devoted to the materials and techniques brings into relief the fact that in this silvo-steppe area the soil under various forms occupy an important place in house building. The plan of the house, starting with the mono-cellular one to the three-four rooms is given in details in the paper with significant examples from the area.

The elevation of the characteristic house (the low one-storey house) is the matter of another sub-chapter. The simple decoration with elements of old tradition is largely analysed in the paper in comparison with neighbouring areas.

The last part of the paper deals with the annexes of peasants households (stable, cellar, etc.).



Foto. 1 — Casă din „bîrne“, Horlăceni—Dorohoi.



Foto. 2 — Casă veche cu strășină, Rădeni—Frumușica.



**Foto. 3** — Acoperiș de paie cu prăștini deasupra, Lișna.



**Foto. 4** — Acoperiș cu „călăreți“, Mlenăuți.



Foto. 5 — Acoperiș cu „călărași” și „trepte” la colțuri, Dersca.



Foto. 6 — Casă cu „prelipcă”, Lișna.





Foto. 7 — Casă veche cu prispă,  
Sarafinești.



Foto. 8 — Casă cu stâlpi la prispă, Poiana—Vorona.

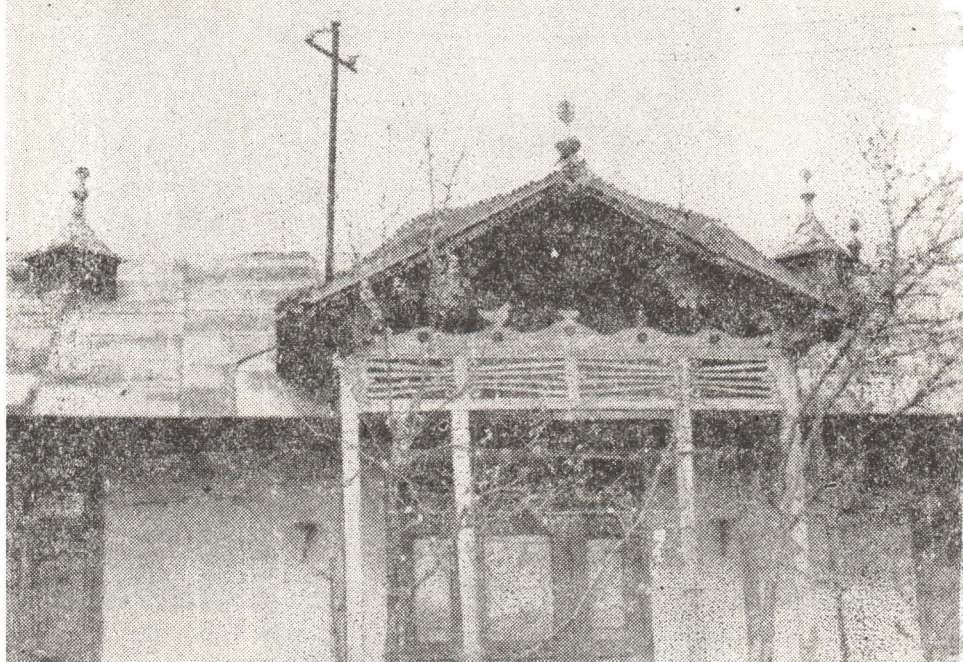


Foto. 9 — Casă cu „balcon“, Socrujeni.

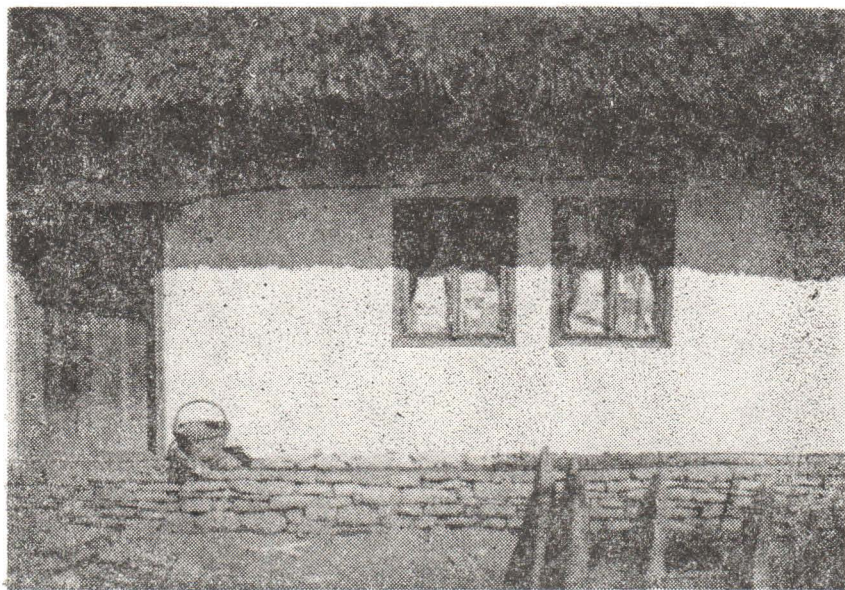


Foto. 10 — Casă veche cu prispă de piatră. Dumbrăvița.



Foto. 11 — Casă veche cu acoperiș înalt, Românești.

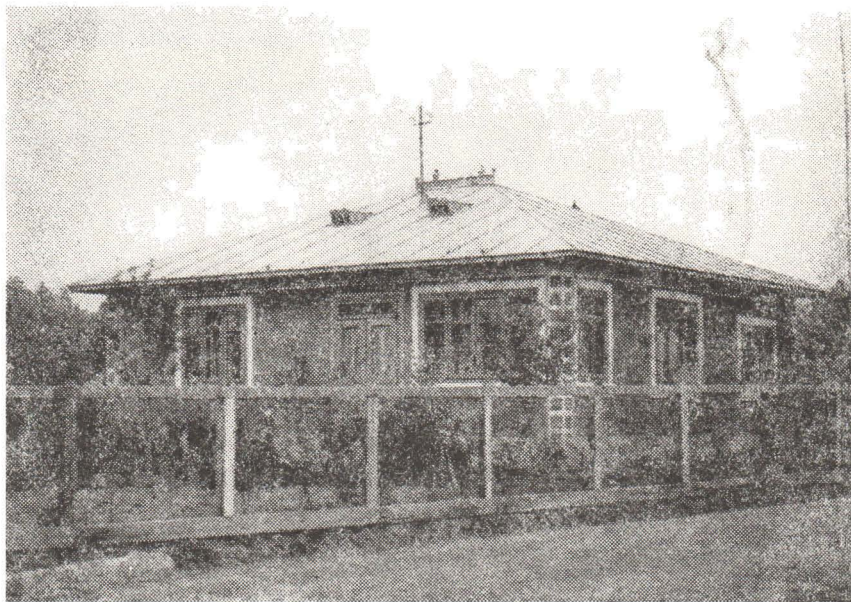


Foto. 12 — Casă nouă cu acoperiș scund, Românești.



Foto. 13 — Casă cu motive realizate prin stucatură, Cucorăni.

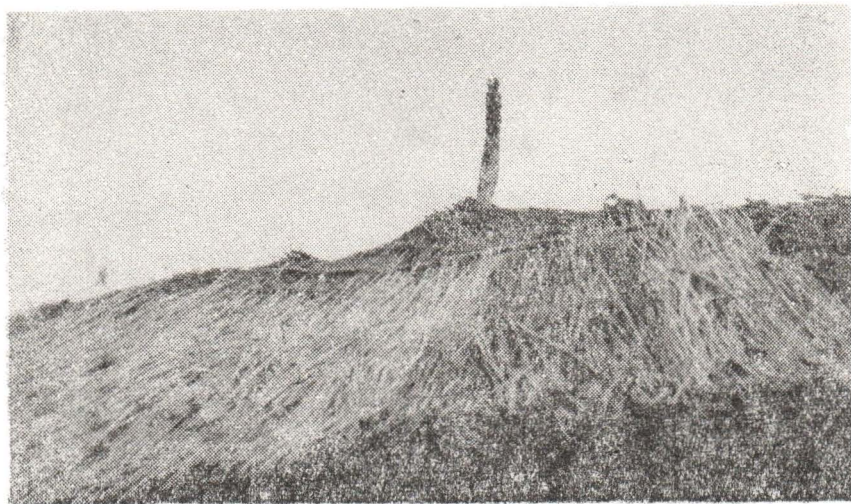


Foto. 14 — Țep pe coama acoperișului, Tudora.



Foto. 15 — Casă nouă cu ornamente traforate.



Foto. 16 — Casă veche și poiată rotundă, Sarafinești—Corni.

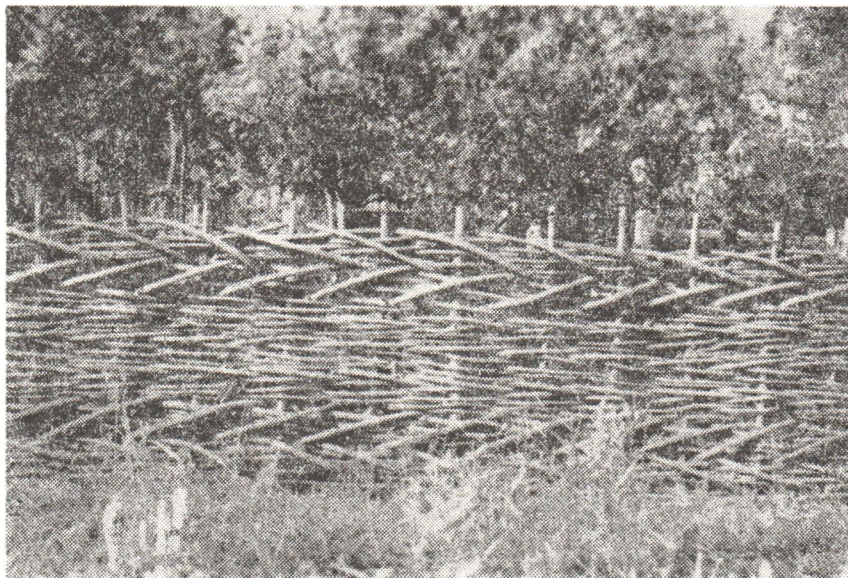


Foto. 17 — Gard „în cunună“, zona Prutului.



Foto. 18 — Gard de nuiele împletite vertical, Poiana.

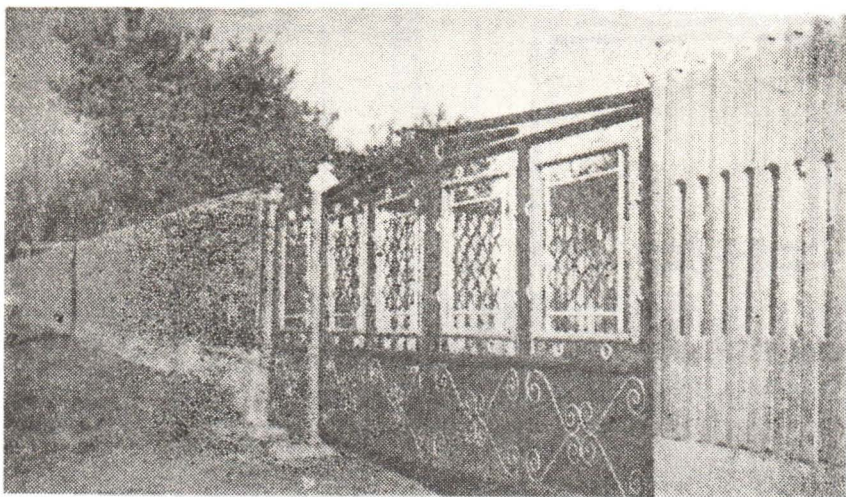


Foto. 19 — Gard de ostrețe și poartă nouă, Sarafinești—Corni.

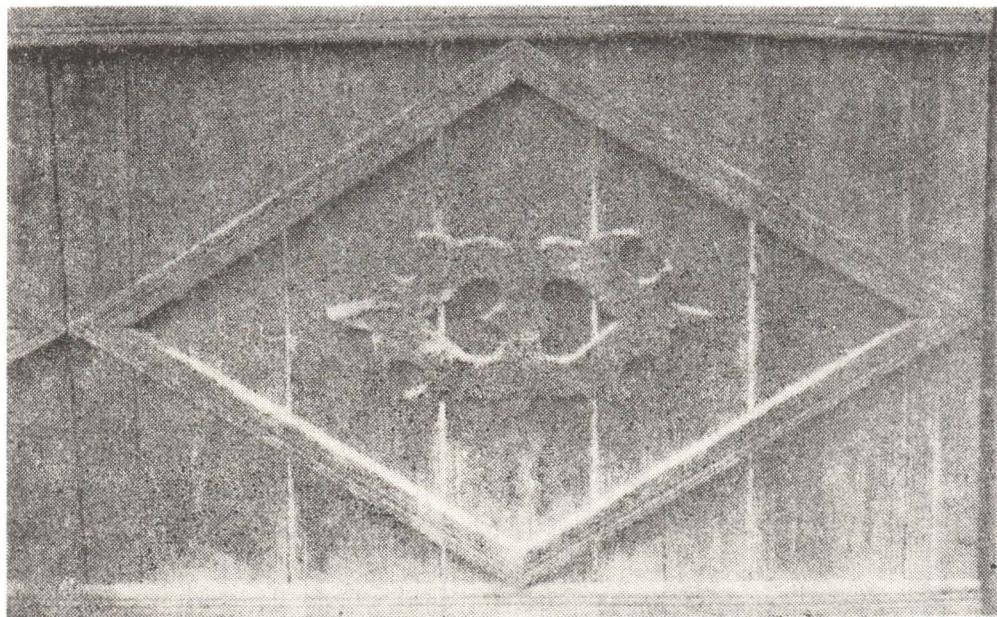
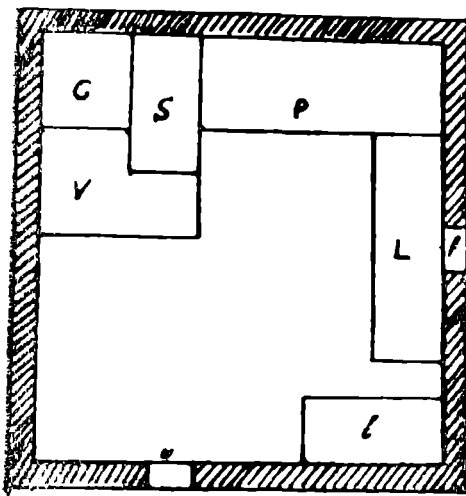


Foto. 20 — Poartă cu model nou, Vlădeni—Frumușica.

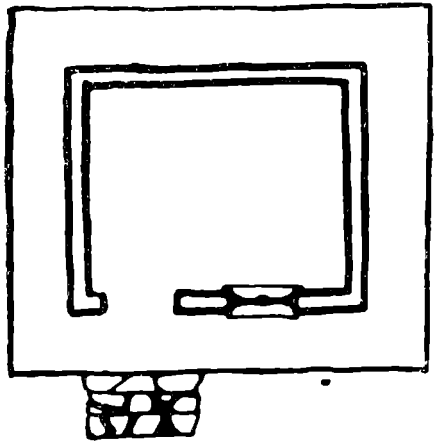


Foto. 21 — Poartă la gardul impletit din nuiele.

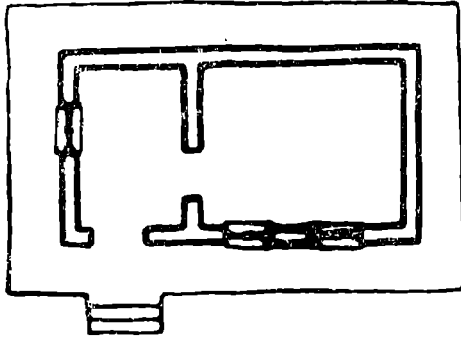




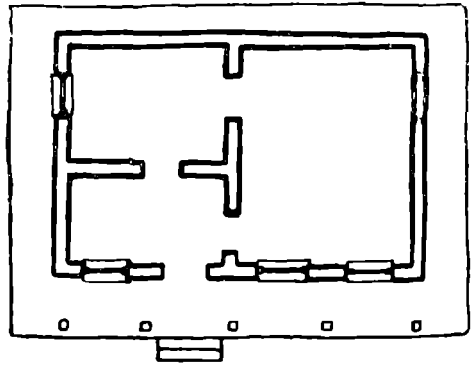
1



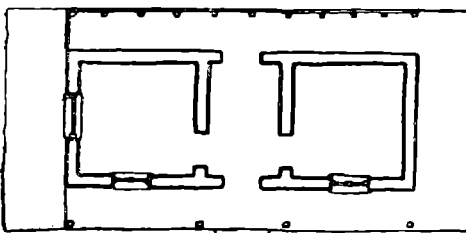
2



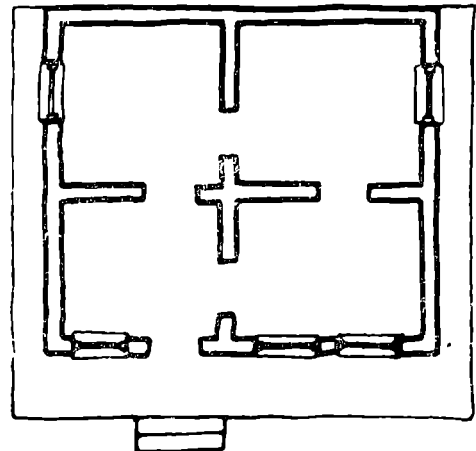
3



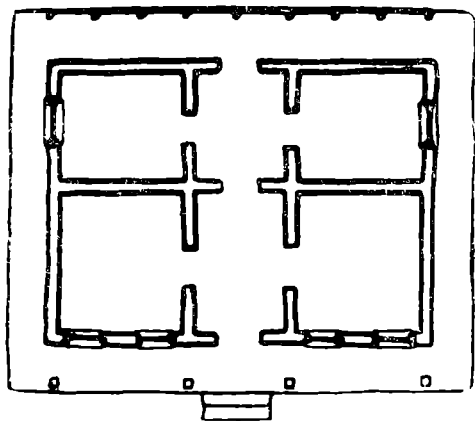
4



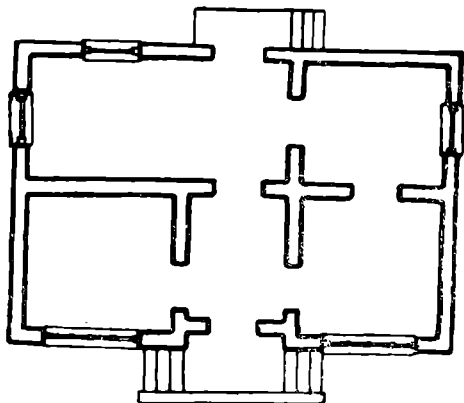
5



6



7



8

Fig. 1—8. Evoluția planului de casă în zona Botoșanilor.