

## NOI DESCOPERIRI ARHEOLOGICE PE VALEA PODRIGEI (Jud. Botoșani)

ARISTOTEL CRIȘMARU

Cercetările arheologice, desfășurate în ultimele două decenii, în zona Săveni-Darabani, din Cîmpia Jijiei Superioare, au dat la iveală vestigii care dovedesc o intensă viețuire omenească din cele mai îndepărtate vremuri și pînă în zilele noastre.

Condițiile naturale și îndeosebi fertilitatea pămîntului, cursurile de apă, căile lesnicioase de legătură și orizonturile largi, au favorizat așezarea unor comunități omenești, legate de cultivarea plantelor și creșterea vitelor. Erau triburi care preferau de deosebire regiunile de stepă și silvostepă, cum sînt acestea din Cîmpia Moldovei. Urmărind filele scoarței pămîntului pe care călcăm, vom constata că în anumite etape istorice, din trecutul îndepărtat, populația din aceste locuri era numeroasă, așezările mai dese, mai temeinice, vădînd o civilizație chiar înfloritoare. Din alte etape urmele rămase sînt mai rare, sporadice, așezări de scurtă durată a unor populații în mișcare, sînt deci perioade de liniște alternînd cu altele de frămîntări, oglindite și în materialele arheologice rezultate din aceste cercetări.

Una dintre aceste etape de înflorire a străvechii societăți omenești este aceea a triburilor cucuteniene din mileniile IV-III î.e.n., de la care ne-au rămas numeroase urme și în zona cuprinsă în cercetările noastre și anume, Valea Podrigei. Pe o distanță de aproximativ 40 km — de la izvoare la vărsarea sa în Bașeu — pîriul Podriga străbate o vale îngustă dar însoțită de culmi domoale cu pantele înSORITE, care coboară pe unelocuri pînă în albia pîriului. Pe această vale se află urmele a numeroase așezări străvechi din diferite epoci (fig. 1). Parte dintre aceste descoperiri au fost publicate, ele fiind intrate deja în circuitul științific <sup>1</sup>.

1 ARISTOTEL CRIȘMARU, *Contribuții la cunoașterea neoliticului din împrejurimile Săvenilor* (jud. Botoșani), SCIV, 21, 2, 1970, p. 268 și urm.; N. ZAHARIA, EM. ZAHARIA și FILARET APROTOSOAIIE, *Sondașul din așezarea de la Drăgușeni „La Ocoale”*, jud. Botoșani, *Materiale*, X, 1973, p. 151 și urm.; VLADIMIR DUMITRESCU, *Unele probleme ridicate de așezarea cucuteniană de la Drăgușeni* (jud. Botoșani), în *Din trecutul județului Botoșani*, 1974, p. 39-41; T.A.P.

În cele ce urmează vom prezenta alte patru așezări cucuteniene, descoperite pe valea Podrigei, în cuprinsul comunei Mileanca (jud. Botoșani). Urmînd ordinea cronologică vom începe cu cele din faza Cucuteni A și apoi cele din fazele A-B și B. Precizăm ditru început că și aceste descoperiri sînt rezultatul unor cercetări de suprafață<sup>2</sup>.

I. La circa 2 km spre sud-est de satul Mileanca, pe dreapta pîriului Podriga, pe un dîmb ce se ridică deasupra văii, loc numit „Pe Deal la Sirbu“, se pot vedea urmele unei așezări eneolitice care, după materialul ceramic scos la suprafață, aparține culturii, Cucuteni faza A.

Fragmentele ceramice, culese dintre resturile de chirpic de pe vetrele, locuințelor, se încadrează celor două specii obișnuite eneoliticului cucutenian :

1) *Ceramica de uz comun*, după forme și pastă, este la fel cu cea cunoscută în toate așezările din perioada respectivă.

2) *Ceramica pictată* este modelată dintr-o pastă consistentă și bine arsă. Se disting ca forme caracteristice : pahare cu pereții subțiri, vase cu gura largă, altele cu gîtul înalt și corpul bitronconic. Unele fragmente provin din amfore cu pereții groși, cu torți masive și cu umărul etajat ; străchini și castroane de formă tronconică sau cu buza curbată spre interior și umărul rotunjit ori în carenă.

Decorul vaselor din această așezare — atît cît se poate vedea pe fragmentele de care dispunem — este foarte asemănător cu cel ce împodobește ceramica din binecunoscuta așezare Cucuteni A de la Drăgușeni<sup>3</sup>.

Se disting toate cele trei maniere decorative :

a) Decorul cu șanțulețe, mai mult sau mai puțin adîncite (fig. 2/1,2), cu caneluri mai înguste sau mai largi, executate cu un vîrf rotunjit, uneori trasîndu-se și caneluri duble. Decorul acesta este asociat cu pictură bicromă, cu albul în caneluri și roșul în spațiile dintre ele, pe învelișul alb (fig. 2/3-5). Uneori peste acest înveliș se intervine (în caneluri) cu un alb mai consistent, alteori se pictează cu roșu și cu alb direct pe fondul cărămiziu al vasului. Există, totuși și vase ornamentate cu șanțulețe și caneluri fără pictură.

b) Pictură bicromă simplă, cu alb și roșu, fără caneluri ; o bicromie specifică zonei de aici, din Cîmpia Moldovei, ca la Drăgușeni și Tru-

GREEVES, *The Use of Copper in the Cucuteni-Tripolue Culture of South-East Europe*, p. 153-166, Reprinted from the Proceedings of the Prehistoric Society for 1975 — Volume 41 ; AL. PĂUNESCU, PAUL ȘADURSCHI, VASILE CHIRICA, *Repertoriul arheologic al județului Botoșani*, I, 1976, p. 120-124 ; ARISTOTEL CRÎȘMARU, *Drăgușeni contribuții la o monografie arheologică*, 1977.

2 Așezările ce fac obiectul prezentării de față au fost descoperite între anii 1967—1970, în urma unor cercetări de suprafață ce le-am făcut pe Valea Podrigei, începînd de la vărsare spre izvoare.

3 ARISTOTEL CRÎȘMARU, *Contribuții la cunoașterea neoliticului...*, SCIV, 21, 2, 1970, p. 268-279 ; VLADIMIR DUMITRESCU, *op. cit.* ; ARISTOTEL CRÎȘMARU, *Drăgușeni... monografie*, 1977, p. 78 și urm.

4 ARISTOTEL CRÎȘMARU, *op. cit.*, p. 79, fig. 34/1-6.

șești<sup>5</sup>, cu benzi albe și roșii, de aceeași lățime, pe înveliș alb, sau pictate alternativ cu aceleași culori pe fondul natural al vasului (fig. 2/6).

c) Ceramica pictată tricrom pare a fi mai numeroasă și lucrată cu și mai multă îngrijire. Se pictează cu benzi înguste albe sau roșii, adeseori cruțate din învelișul alb al vasului și mărginite cu negru brun. Benzile albe au în interior o linie subțire — mediană roșie — și uneori chiar două, trei, asemenea linii paralele (fig. 2/7-10). Motivele ce se disting sînt cele obișnuite: benzi orizontale sau oblice ori verticale și mai ales spirale.

Cîteva așchii de silex, aflate printre fragmentele ceramice și resturile din platformele locuințelor, arată că uneltele se lucrau în așezare din silexul adus de la Prut.

I. O altă așezare eneolitică s-a descoperit în punctul „Pe Coastă“, la 1 km spre est de satul Mileanca, pe stînga iazului de pe cursul pîruiului Podriga. Terenul, o pantă înclinată ușor spre sud, își poartă justificat denumirea „Pe Coastă“ dar mai este cunoscut și sub numele de „Constanția“, denumire inexplicabilă și cu tendință de dispariție. Locul face parte din țarina veche a satului.

Urmele locuințelor, scoase la suprafață cu prilejul lucrărilor agricole, sînt răspîndite pe o suprafață de circa 6 ha. Stratul de cultură, cu material arheologic, se găsește la o adîncime de numai 15—20 cm. Arăturile adînci, practicate în lungul pantei, favorizează formarea ravenelor cauzate de ploile rezezi, contribuind la dezvelirea și degradarea platformelor locuințelor și a materialului arheologic.

Ceramica, culeasă de la suprafață, aparține celor două specii bine-cunoscute: de uz comun și pictată.

Fragmentele din prima categorie, de factură grosieră și arsă mai slab, nu prezintă nimic deosebit.

Ceramica pictată este de bună calitate, arsă la roșu-cărămiziu. Sînt însă și unele fragmente care au culoare cenușie la interior și cărămizie la exterior, iar altele prezintă o pastă albicioasă, uneori fină ca un caolin. Vasele cu pereții mai groși sînt lucrate dintr-o pastă care conține și cioburi fin pisate.

Se pot preciza următoarele forme de vase: pahare modelate cu multă atenție, dintr-o pastă fină, oale de mărimi diferite, cu buza ușor evazată și corpul bombat; amfore mari cu umărul etajat, străchini cu profil tronconic, castroane cu umărul în carenă sau rotunjit și fundul larg, capace și vase binoclu.

O parte dintre aceste fragmente mai păstrează pictura cu frînturi de motive caracteristice pentru decorul ceramicii cucuteniene din faza A-B. Se pare că predomină decorul în stil  $\beta$ , benzi pictate cu negru-brun sau ciocolatiu pe învelișul alb al vasului. Unele fragmente sînt ornamentate cu benzi liniare (fig. 2/11-14). Un ciob mai mic este împodobit cu un decor în benzi albe umplute cu linii roșii paralele, benzi

5 M. PETRESCU-DÎMBOVIȚA și ADRIAN FLORESCU, *Săpăturile arheologice de la Trușești, Materiale*, VI, 1959.

cruțate cu negru-brun din înveliș, în stil  $\alpha$ . Materialul fiind prea puțin nu ne îngăduie să discutăm mai mult asupra lui.

III. În apropiere de satul Scutari din comuna Mileanca, la circa 1 km spre sud-vest, pe partea dreaptă a pârului Podriga, în punctul „La Ghețarie“, se află urmele unei locuiri cucuteniene. Așezarea se întinde pe versantul dealului din fața satului actual, pe o suprafață de peste 5 ha și coboară pînă în albia pârului. Locuitorii satului au deschis aici, în malul înalt al pârului, o lutărie pentru trebuințele lor gospodărești, cu care ocazie au apărut urmele locuințelor și gropile din marginea nordică a acestei așezări străvechi.

Fragmentele ceramice culese din lutărie, după forma vaselor din care provin și după decorul ce le ornamentază, arată că aici, se află o așezare ce aparține culturii Cucuteni faza de mijloc (A-B) a acestei minunate civilizații cu ceramică pictată. Cercetînd terenul din jur, am observat, urcînd pe panta ușoară a dealului, fragmente ceramice și din faza următoare, Cucuteni B.

În anul următor descoperirii, în vara anului 1968, în timp ce se nivela drumul ce însoțește cursul pârului, tractorul cu care se lucra a intrat adînc în stratul de cultură, răscolind platforma unei locuințe și o groapă alăturată din care a scos la suprafață mult material ceramic. Groapa, aflată la 15 m spre nord-vest de locuință, cuprindea în afară de ceramică, tipică pentru faza A-B, bucăți de lut ars provenite din lipitura cuptorului de ars oale, ce a existat aici, cîteva oase de animale, cărbuni și cenușă. Conținutul gropii arată că după ce cuptorul s-a deteriorat s-au aruncat în groapa lui resturile menajere din locuința apropiată. După ce s-a cules materialul scos la suprafață, s-a continuat cu degajarea gropii pînă la fund, deoarece fiind în drum se impunea ca materialul să fie salvat.

A rezultat o cantitate însemnată de ceramică fragmentară, din toate trei categoriile: pictată (cea mai numeroasă), de uz gospodăresc (comun) și de tip Cucuteni C. Laolaltă cu ceramica s-au mai descoperit și cîteva statuete antropomorfe din lut ars.

a) Ceramica din prima categorie, ornamentată cu pictură, este de bună calitate, dintr-un lut bine ars și frămîntat, rezultînd o pastă compactă cu nisip fin și uneori și cu cioburi pisate ca degresant în compoziție. Este arsă la temperaturi înalte și a căpătat o culoare roșie-cărămizie și numai rareori cenușie în miezul peretelui sau pe partea interioară a vasului. Există însă și multe fragmente ceramice dintr-o pastă de culoare albicioasă, mai puțin dură, preparată probabil dintr-o argilă cu conținut de humă.

Din fragmentele ceramice ce s-au scos din groapa menționată mai sus, s-au putut reconstitui, în total sau în parte, peste douăzeci de vase de diferite forme și dimensiuni și anume:

1) *Pahare* cu dimensiuni între 6 și 12 cm înălțime (fig. 3/1,2,4,5), cu gîtul relativ cilindric sau tronconic, cu buza ușor înclinată spre interior și mai rar evazată, cu corpul bombat în partea inferioară și fundul slab conturat. Sînt, de obicei, prevăzute cu cîte o proeminență perforată orizontal. În marea lor majoritate sînt ornamentate în stil  $\beta$ ,

cu benzi pictate cu negru ciocolatiu pe învelișul alb al vasului sau în benzi albe, cruțate cu negru dat în interspațiile dintre ele. Motivele mai frecvente sînt cele realizate din benzi orizontale și spirale, reparțizate în zone distincte, suprapuse, separate uneori și în metope.

Pe unul din aceste pahare (fig. 3/1) se distinge un motiv simplu, distribuit în două zone decorative orizontale, separate prin benzi negre. Zona superioară (pe gîtul vasului) constă din benzi pictate cu negru, grupate cîte două și trase oblic; zona următoare cuprinde corpul vasului pe care se pictează două rînduri de cercuri, intercalate și suprapuse, cu cîte două scurte benzi oblice în interspații <sup>5 bis</sup>.

Un alt pahar (fig. 3/2) este decorat cu un motiv realizat din benzi albe, cruțate cu negru-brun din înveliș și tot în două zone, cu motive identice și despărțite printr-o bandă albă orizontală. Zonele sînt împărțite la rîndul lor în trei metope, prin cîte o bandă verticală în registrul superior și două în registrul inferior (pe corpul vasului). În cadrul metopelor se desfășoară cîte două benzi în diagonală prevăzute de o parte și de alta cu bucle spiralice. Decorul este numai pe o parte mai clar, restul este șters.

Un păhăruț (fig. 3/5) are decorul mult amplificat: benzi pictate cu negru-roșcat, neregulate și inegale ca lățime, trase la întimplare, încercînd realizarea unor spirale demne de un începător.

Alte fragmente (fig. 4/5) au un decor realizat cu multă îndemînare, în benzi negre dublate cu benzi albe, rezultate prin rezervare din înveliș. În zona superioară, se vede un motiv cu volute spiralice, separate prin benzi paralele tangente. Fragmentele prezintă numai una din cele trei metope care erau separate prin linii verticale. Zona inferioară prezintă benzi orizontale și este împărțită numai în două metope.

Sînt însă și unele fragmente de pahare pictate cu alb și negru-brun pe învelișul roșu, în motive spiralice sau numai scurte benzi arcuite, dispuse alternativ (fig. 3/4) decor ce se încadrează grupei 7.

2) *Vase cu gura largă*, de mărime mijlocie, între 14—20 cm înălțime. Au gîtul cilindric, buza ușor evazată, corpul bombat și fundul slab conturat. Sînt prevăzute cu cîte două proeminențe plasate opus pe gît și perforate orizontal (fig. 3/3,6-8).

Decorul lor, în stil <sup>B</sup>, constă din benzi negre-roșcate (ciocolatiu) sau roșii, pictate pe învelișul alb, rezervînd totodată benzi albe de aceeași lățime, așa încît motivul pare dedublat. De obicei acest decor se desfășoară în două uneori în trei registre orizontale suprapuse, respectîndu-se principiul tectonic. Registrele superioare cuprind zona buzei și a gîtului și ele variază de la un exemplar la altul, pe cîtă vreme cel de pe corpul vasului este, în majoritatea cazurilor, neschimbat. Motivul mai frecvent, care ornamează zona de pe gîtul și buza

5 bis Decorul cu cercuri, pictat pe pahare, este o continuare din faza A a acestei culuri; exemple găsim și în alte așezări din Moldova; Izvoare, Frumusica, Văleni, și îndeosebi la Tîrpești (Neamț), toate din Cucuteni A, cu mențiunea că uneori cercurile sînt tangente, iar alteori spațiate; pentru aceasta vezi: SILVIA MARINESCU-BÎLCU, *Unele probleme ale neoliticului moldovenesc în lumina săpăturilor de la Tîrpești*, în SCIV, 19, 1968, 3, p. 413, 414, fig. 11/2.

unor astfel de vase, se compune din simple benzi orizontale (fig. 3/6), cu marginea buzei acoperită printr-o bandă mult mai lată. Altele au buza ornamentată cu spirale, sau numai croșete îmbucate, rezervate cu negru din învelișul alb, după care urmează o zonă acoperită cu negru și marcată din loc în loc cu buline (fig. 3/7,8). Separarea zonelor decorative se face prin câte una sau două benzi albe, orizontale. Friza decorativă de pe buză este realizată și în ove sau perle circulare, mai mari sau mai mici, legate prin benzi tangente, de aspect spiralic, avînd scurte benzi arcuite în interspații (fig. 3/8). Uneori ovele sînt flancate de benzi arcuite mai înguste, (fig. 3/3), sau numai separate prin grupe de benzi liniare verticale, luînd un aspect metopic (fig.4/6), după care urmează o zonă din benzi orizontale, care cuprind gîtul vasului.

Registrul decorativ cel mai întins se așterne pe corpul bombat al vasului și se compune din volute spiralice mari, de obicei cîte trei, însoțite de benzi oblice care fac legătura între ele. Motivul implică o dublare între spiralele albe (negative), cu capetele agățate (la centru) și o spirală (recurentă) pictată cu negru-ciocolatiu sau roșu-brun (fig. 3/3,6-8). În zona fundului, registrul acesta se încheie, de obicei, cu două-trei benzi orizontale. Unele exemplare sînt decorate și în interior, pe buză, cu benzi oblice. Trebuie să atenționăm că acest tip de vase este, pe cît se pare, foarte frecvent în așezarea de care ne ocupăm. Forma și decorul lor, pictat bicrom, este identic cu cele din așezarea Cucuteni A de la Drăgueni-Ostrov<sup>6</sup>; diferența constă numai în faptul că le lipsește asocierea cu decorul canelat, care dispare în faza A-B. Asemănări frecvente găsim în așezările fazei A-B de la Corlăteni<sup>7</sup>, Vorniceni<sup>8</sup> (jud. Botoșani).

3) *Oale* cu gura și mai largă, derivată din forma precedentă (fig. 3/9). Au gîtul relativ cilindric, buza ușor evazată, corpul mai scund și arcuit iar fundul larg, plat și nedefinit. La limita dintre gît și umăr, sînt prevăzute cu cîte trei proeminențe perforate orizontale.

Decorul este asemănător cu cel de pe vasele descrise anterior cu deosebirea că banda pictată cu negru-ciocolatiu poate fi mai îngustă sau mai lată. Zona decorativă de pe buza vasului constă din ove mai largi, rezervate cu negru din învelișul alb-stăveziu, prin benzi mai late și flancate apoi cu cîte trei mai înguste, arcuite în „paranteze“. Pe marginea buzei, ovele sînt pictate cu scurte linii. Acest decor se repetă și pe partea inferioară a buzei. Pe gît și umăr, benzi orizontale, iar pe corpul dezvoltat, volute spiralice mari cu benzi de legătură între ele. Tipul acesta de vase cu gura larg deschisă spune că el face trecerea spre forma de castron. Și aceste vase își găsesc corespondența în faza anterioară la Drăgușeni<sup>9</sup>, unde și forma și decorul sînt aproape la fel, lipsind doar canelurile.

6 ARISTOTEL CRÎȘMARU, *op. cit.*, p. 35, fig. 22/1-3.

7 I. NESTOR și colectivul, *Săpăturile de pe șantierul Valea Jiției*, în SCIV, II, 1951, p. 74, fig. 20; vasele de la Scutari-Milanca au o formă mai sveltă.

8 ARISTOTEL CRÎȘMARU, *Contribuții la cunoașterea neoliticului...*, SCIV, 21, 2, 1970, p. 279, fig. 9/6.

9 Idem, *Drăgușeni... monografie*, 1977, p. 35, 36, fig. 25/3; 22/1-3.

4) *Vase cu gîtul înalt* și corpul bitronconic, formă dedusă din cîteva fragmente cu decorul șters.

5) *Vase „cu umăr“* (fig. 4/1,2), cu gîtul cilindric mai înalt sau mai scund, cu gura strîmtă, cu buza înclinată spre interior și mai rar evazată. Au corpul dezvoltat și oarecum turtit, rotunjit pe diametrul maxim sau în muchie (carenă), unde se plasează și cele două mici proeminente perforate vertical. Umărul este scos în relief printr-un prag, rezultat în urma unei largi albieri, pe linia de legătură cu gîtul, de unde și denumirea de vase „cu umăr“, cunoscute la Traian-Dealul Fintînilor (Neamț)<sup>10</sup> sau mai aproape în așezările de la Corlăteni<sup>11</sup> și Sarata-Drăgușeni<sup>12</sup>, toate din faza A-B.

Exemplele reconstituite (numai în parte) sînt ornamentate cu benzi în spirală, pictate cu negru-ciocolatiu sau cu roșu-brun, pe un înveliș alb transparent. Decorul se desfășoară în trei registre, potrivit părților componente ale vasului. Pe gît, un decor foarte obișnuit în așezările A-B din aceste părți: ove rezervate din înveliș, flancate de benzi arcuite („paranteze“) și prevăzute în interior cu cîte patru scurte linii oare horizontale; registrul următor pe corpul vasului, comportă volute spiraloide mari, cu benzi de legătură între ele. Aceleași spirale se repetă și în registrul de pe partea inferioară a vasului. Separarea acestor zone decorative se face prin cîte o bandă albă (fig. 4/1,2).

Pe un alt vas, cu decorul mai puțin păstrat, se observă același motiv pe gît, distribuit în metope delimitate prin benzi verticale (fig. 4/2).

6) *Amfore*, vase mijlocii și mari cu umărul dublu boltit (etajat). S-a putut întregi un singur exemplar (fig... 4/7), dar mai sînt, încă, și alte fragmente care ne indică cum că aceasta era o formă folosită și ca vase de provizie în cadrul ceramicii pictate. Au formă bitronconică, cu gura strîmtă și gîtul scurt. Sînt prevăzute cu cîte două proeminente-torți mai mari, situate pe curbura maximă și alte două mai mici pe etajul superior, în dreptul celor mari, toate perforate vertical. Tipul acesta de amfore este binecunoscut în așezarea din faza Cucuteni A și în toate celelalte așezări din faza A-B, de la Drăgușeni<sup>13</sup>.

Decorul este pictat în stil β, cu benzi negre-brune pe învelișul alb, dispus în două registre horizontale, mărginite de cîte o bandă neagră la baza gîtului și alta albă, cruțată cu negru, între etaje. Zona superioară a umărului prezintă un motiv în patru ove concentrate, dispuse în cruce, cu benzi oblice în spațiile dintre ele. Registrul următor (pe partea dezvoltată a vasului) este pictat cu patru volute spiraloide cu benzi de legătură între ele și dispuse simetric față de registrul superior. Decorul, acesta, în bună parte șters, se încheie la partea infe-

10 VLADIMIR DUMITRESCU, *La station préhistorique de Traian*, în *Dacia*, IX-X, 1941—1944, p. 40, 41, fig. 19/4 a-g.

11 I. NESTOR și colectivul, *op. cit.*, SCIV, II, 1951, p. 73, fig. 19.

12 ARISTOTEL CRÎȘMARU, *Drăgușeni... monografie*, 1977, p. 100, fig. 69/2.

13 *Idem*, *op. cit.*, p. 47, fig. 20/8; 30; 31; 65/2; 67/1, 2; 68/4, 7, 9; 71/3.

rioară cu patru benzi negre. "Zona fundului rămîne liberă, numai cu învelișul alb.

7) *Vasele cu picior (suport)* sînt o formă destul de frecventă în această așezare. Nu s-a putut reconstitui nici unul în întregime, decît doar suportul (fig. 4/3,4).

Fragmentele ne arată că aveau, mai adesea, recipientul o strachină. Aceste vase au suportul cilindric, cu baza evazată și prevăzute cu cîte două orificii circulare corespondente, iar pe limita de legătură dintre suport și recipient, poartă uneori cîte două proeminențe-torți, întotdeauna perforate orizontal și diametral opuse (fig. 4/3).

Sînt decorate în mod obișnuit cu benzi spiralice pictate cu negru-brun pe învelișul alb. Recipientul era decorat și în interior, uneori, însă, exteriorul rămîne fără pictură, numai cu fețuiala naturală a vasului. Unele fragmente arată că recipientul era folosit și în cazul cînd suportul se spărgea, îndepărtîndu-se resturile și șlefuindu-se marginea fundului.

8) *Capacele* se prezintă în trei variante: în formă de calotă, în formă de clopot și de tipul „coif suedez“, binecunoscut și caracteristic pentru ceramica așezărilor din faza A-B.

— Capacele în formă de calotă (fig. 4/8 ; 5/1,2) au fundul nedefinit, peretele arcuit și buza evazată. Sub buză, poartă o proeminență perforată orizontal. Se aseamănă cu o strachină răsturnată, și doar faptul că partea interioară este finisată mai puțin îngrijit, și că așezată în poziție de strachină nu se menține pe fund, ne face să o considerăm capac.

Decorul (șters) se poate deduce numai după puținele urme ce se mai păstrează. A fost pictat cu benzi brune pe înveliș alb, în două zone: una pe calotă și alta pe buză.

— Capacele în formă de clopot (fig. 5/3) sînt la fel cu cele din faza A, numai că fundul este ceva mai larg și cu marginea reliefată printr-o canelură. Pe corp, poartă două proeminențe conice perforate vertical. Este ornamentat în stil , cu benzi spiralice albe, înguste și cu mediană roșie, rezervate cu brun din învelișul alb al vasului. Buza capacului, din care s-a păstrat doar o parte, avea un decore deosebit: perle ovoidale, cu linioare în centru, flancate de benzi arcuite.

— Capacele de tip „coif suedez“ sînt mai numeroase și de mărimi diferite. Au fundul plat, la unele conturat cu o șanțuire, la altele cu muchie accentuată, iar la altele ușor rotunjit; corpul arcuit și borul evazat. Sînt prevăzute cu cîte două proeminențe conice perforate vertical și uneori orizontal, așezate pe corp sub linia fundului. Un căpăcel (fig. 5/4-6) are, în loc de tortițe, două orificii verticale prin muchia fundului, care , probabil, serveau la legarea lui de vasul pe care îl acoperea.

Decorul lor, pictat, mai adesea, în stil <sup>B</sup>, se desfășoară, de obicei, în trei registre: pe fund, pe corp și pe marginea evazată. Zona fundului este acoperită cu pictură în benzi negre mai înguste, liniare, reparate în două sectoare, sau numai cu benzi în cruce (fig. 5/4). Pe corp



și pe buză, spirale cu volute răsucite (fig. 5/5,6) sau ove concentrice rezervate cu negru din învelișul alb al vasului (fig. 5/4). Un alt fragment reprezintă o parte dintr-un capac care a avut întreaga suprafață împărțită în două sectoare, printr-o bandă albă cruțată cu roșu-brun din înveliș și prevăzută în interior cu două linii de culoare. Pe corp, de o parte și de alta a acestei benzi, s-au rezervat perle mari elipsoidale încadrate de benzi oblice, la fel cu diagonala dintre sectoare, și care acopăr suprafața din dreptul torților.

9) *Străchini și castroane*, vase cu forme asemănătoare, puține reconstituite dar numeroase fragmente ne arată că erau cele mai de trebuință în așezare. Dimensiunile lor variază de la miniaturi pînă la unele de mărimea unor lighene.

— *Străchinile* sînt de formă obișnuit tronconică cu buza dreaptă și fundul plate. Cele mai multe au însă buza înclinată în afară, corpul arcuit și cu fundul mai slab conturat (fig. 5/9), dar și cu umăr pronunțat și fundul mai larg (fig. 5/7). Sub buză, au cîte o proeminență conică sau în bandă mai lată, perforată orizontal.

Sînt ornamentate pe ambele fețe cu motive distribuite în două zone : una pe buză și alta pe suprafața corpului, cuprinzînd de cele mai multe ori și fundul. Aceste zone decorative sînt întotdeauna despărțite prin benzi orizontale, pictate și însoțite de altele rezervate din înveliș.

Decorul constă din benzi brune pe învelișul alb, în motive cu dublu efect : pictat și rezervat. Zona decorativă de pe buză, prezintă perle ovoidale rezervate din înveliș și flancate de benzi arcuite unitare sau liniare. Este motivul cel mai adesea folosit, cu modificări de la un exemplar la altul, cu adausuri sau simplificări și care, adeseori, se repetă și pe partea interioară a buzei. Una dintre aceste străchini are corpul, inclusiv fundul, ornamentat cu benzi arcuite, dispuse în două sectoare egale. Benzile se desfășoară concentric în jurul unor perle ovoidale cruțate din albul învelișului și prevăzute în interior cu cîte patru scurte linii orizontale (fig. 5/9,9<sup>a</sup>).

Pe o altă străchină, cu pictura tot bine păstrată, decorul este realizat numai din benzi arcuite pictate și rezervate, repartizate tot în două sectoare. Benzile late, unitare, alternează cu altele liniare, într-o armonie atrăgătoare (fig. 6/1).

— *Castroanele* au buza înclinată spre interior, umărul rotunjit și uneori ascuțit (în carenă). Corpul unora este ușor arcuit și aplatizat, cu fundul nedefinit. Pe umăr, au, în mod obișnuit, cîte o proeminență perforată orizontal, sau două mici orificii alăturate care străbat vertical carena umărului. Din mulțimea fragmentelor ce indică prezența acestor vase în așezare, am ales pe cele mai mari. Între aceste fragmente s-a găsit unul cu umărul dublu îndoit, în două trepte.

Ca și străchinile, sînt pictate în stil B, cu benzi brune sau roșii-brune, pe învelișul alb și tot în două zone decorative separate prin benzi orizontale pictate și rezervate. Zona de pe buză prezintă o friză compusă din spații (perle) albe, cruțate cu negru brun sau roșu-brun, din înveliș și flancate de benzi arcuite mai înguste (fig. 6/3). Pe alte

exemplare, spațiile albe cruțate au forma unor suprafețe rombice separate prin grupe de dungi verticale, ceea ce conferă un aspect metopic (fig. 6/4). Zona următoare, pe porțiunea păstrată, arată că partea inferioară a acestor vase era ornamentată cu benzi pictate și rezervate din înveliș, dispuse arcuit în jurul unor spații libere, elipsoidale.

Unul dintre aceste castroane, remarcabil prin lărgimea sa (27 cm în diametru), are suprafața buzei ornamentată în metope separate prin linii verticale, dar în interiorul acestor metope s-au pictat și rezervat benzi mai înguste (liniare) arcuite, dispuse în ghirlandă cu capetele pe marginea buzei, în opoziție cu altele aflate cu capetele pe umăr (fig. 5/8). Cea de a doua zonă decorativă, care acoperă partea inferioară, respectiv fundul vasului, este în bună parte păstrată și prezintă un motiv din benzi albe rezervate prin altele pictate cu roșu-brun. Întreaga suprafață este împărțită în două sectoare egale, printr-o bandă liniară trasă diametral. De o parte și de alta se desfășoară arcuri de cerc și câte o vultură spiralică cu bandă unitară, mai îngustă și flancată în pîlnii cu scurte benzi liniare arcuite. La centru rămîn câte două spații albe elipsoidale, de o parte și alta a benzii diametrale. Simetria perfectă, exactitatea, acuratețea și combinarea măiestrită a motivelor denotă un deosebit simț artistic.

În sfîrșit, pentru a ilustra această fantezie artistică a ceramiștilor cucutenieni de la Scutari-Mileanaca ca și, de altfel, toți contemporanii lor, prezentăm un fragment — o parte dintr-un castron — pe buza căruia în cadrul metopelor s-au rezervat simple benzi albe, înguste, grupate câte două și trase oblic (fig. 6/2). Zona inferioară este ornamentată în același mod, cu benzi albe cruțate tot cu negru brun, iar în interiorul lor s-au tras linii paralele cu aceeași culoare, rezultînd benzi liniare albe și negre care se desfășoară arcuit pe întreaga suprafață, la fel cu strachina din (fig. 6/1). Ceea ce mai trebuie menționat este faptul că, în general, aceste castroane nu erau pictate și în interior decît foarte rar și atunci numai cu simple dungi oblice, pe buză și orizontale spre fund, în rest un înveliș alb.

10) *Vase binoclu*, cunoscute încă din faza precedentă (Cucuteni A), cu tuburile-suport legate prin trei punți, sînt reprezentate prin mai multe fragmente (fig. 6/5-7). Un singur exemplar s-a putut întregi dar este deformat printr-o ardere secundară care i-a deteriorat nu numai forma ci și decorul. Puntea centrală, modelată în bandă mai îngustă, are formă triunghiulară cu vîrfurile îndreptate în sus.

Decorul, pictat bicrom în benzi brune pe învelișul alb, se împarte în trei zone: două pe pîlnii și una pe corpurile cilindrice, despărțite prin benzi orizontale. Motivul constă din perle circulare albe, cruțate cu negru-brun din înveliș și flancate de benzi liniare arcuite. Acest motiv se repetă pe toate trei zone și este bine cunoscut ca motiv preferat în așezările de la Traian — Dealul Fîntînii (Neamț)<sup>14</sup>, Cor-

lăteni<sup>15</sup>, Vorniceni<sup>16</sup> și Sarata-Drăgușeni (jud. Botoșani)<sup>71</sup>. Puntea centrală este ornamentată numai cu benzi verticale iar pilniile superioare sînt pictate și în interior cu benzi oblice. Unele fragmente sînt ornamentate cu pictură bicromă — cu negru-brun sau cu roșu — în dungii verticale pe pilnii și orizontale pe corpul cilindric la fel cu cele din faza A de la Drăgușeni<sup>18</sup>.

11) *Suporturi*. Un singur exemplar de dimensiuni reduse (7,5 cm) întregit în parte, pictat cu benzi roșii pe învelișul alb-străveziu (fig. 6/8).

12) *Vase miniaturi*, imitație după formele celor mari. Cîteva exemplare (fig. 7/4-7), întregite în parte, reprezintă un pahar, un căpăcel și o străchinuță pe care se păstrează și urmele decorului pictat bicrom. Între vasele din această grupă includem și unul mai mărișor (fig. 7/8-8<sup>a</sup>) care are fundul sprijinit pe șase proeminente-piciorușe, dintre care cinci de formă rotunjită, aflate pe margine și unul de formă plată, la centru. Corpul nu s-a păstrat în întregime. A fost pictat cu benzi roșii pe învelișul alb care se disting clar pe fragmentul păstrat.

b) *Ceramica de uz comun* este aceeași ca în toate așezările eneolitice. Fragmentele, aflate laolaltă cu ceramica pictată, provin din vase diferite, de la cele de provizii pînă la paharele mici. Vasele din această categorie sînt lucrate dintr-o pastă de două calități: una grosieră, dintr-un lut mai puțin curățat de impurități și cu cioburi sfărîmate în compoziție; o alta de mai bună calitate, la fel cu cea a vaselor pictate. În general, este bine arsă, de culoare roșie-căermizie și numai destul de rar au culoare neagră sau cenușie pe partea interioară. Vasele mari sînt modelate mai neglijent, au pereții groși de peste 2 cm și acoperite la suprafață cu o fețuială de barbotină pe care se cunosc urmele degetelor sau a scîndurei cu care s-au netezit. Cele din pastă bună au pereții mai subțiri, sînt mai bine netezite și pregătite, se pare, pentru a fi pictate.

Ca forme se disting: chiupurile, străchinile mari de formă tronconică, din care unele avînd și un picior (suport) cu baza largă și stabilă. Numeroase erau și vasele mici, din pastă bună, străchini, castroane, pahare. Ținînd seama că toate aceste fragmente provin aproape în exclusivitate numai dintr-o singură groapă, ne putem da seama de bogăția și varietatea materialului ceramic.

c) *Ceramica Cucuteni C*. În amestec cu ceramica descoperită în groapă și la suprafața locuinței răscolite, s-au găsit și fragmente de tip Cucuteni C; în total 34 cioburi provenind din aproximativ cinci vase. Unul, păstrat mai bine de jumătate, a putut fi reconstituit (fig. 6/9). Are forma unui mic crater<sup>19</sup>, cu gura largă, buza evazată, umărul ridi-

15 I. NESTOR și colectivul, *op. cit.*, SCIV, II, 1951, p. 70, fig. 16.

16 ARISTOTEL CRÎȘMARU, *Contribuții la cunoașterea neoliticului...*, în SCIV, 21, 2, 1970, p. 279, fig. 9/5.

17 *Idem*, *Drăgușeni... monografie*, p. 101, fig. 68/5; 69/.

18 *Ibidem*, p. 57, fig. 40/6.

19 Dimensiuni: 0,093 m înălțime, 0,130 m diam. gurii, 0,142 m diam. maxim, 0,060 diam. fundului.

cat, corpul arcuit și fundul plat, mai îngust. Pasta, cu scoică pisată în compoziție, este neagră în miezul peretelui și cenușie la suprafață, bine netezită. Este ornamentat cu împunsături realizate cu un instrument dințat. Motivul se compune din două șiruri de împunsături în linii orizontale ce înconjoară vasul pe umăr (sub buză), iar de ele atîrnă arcuri realizate în aceeași tehnică. Buza decoartă cu creștături imprimate neregulat ca poziție și adîncime.

Pe alte fragmante se observă decorul cu striuri verticale, executate neregulat cu pieptenile, sau adîncituri imprimate cu scoica, executate în șiruri orizontale pe umărul vasului. Nu s-au găsit cioburi decorate cu șnurul. Analogii pentru ceramica de tip Cucuteni C, în ce privește pasta, decorul și formele, găsim în toate așezările acestei faze (A-B), cunoscute aici, în Cîmpia Jijiei Superioare<sup>20</sup>.

*Plastica antropomorfă.* Așa cum s-a mai spus, în cuprinsul gropii descoperită întîmplător în așezarea A-B, de la Scutari-Mileanca, s-au găsit și cîteva statuete antropomorfe de lut ars: două în poziție verticală, una în poziție șezînd și un fragment dintr-o alta.

Toate sînt modelate dintr-un lut bine preparat, cu puține impurități și arse la roșu-cărămiziu, la fel cu vasele pictate.

Prima statueta, întregită din cîteva fragmente (fig. 7/1,1<sup>a</sup>) — cu înălțimea de 17 cm —, are capul discoidal, înclinat ușor spre dreapta, cu lobi laterali perforați, marcînd ochii, cu nasul reliefat și prelungit de-a lungul feței. Modelarea capului cu lobi laterali perforați constituie, de altfel, un lucru obișnuit pentru plastica antropomorfă din faza Cucuteni A-B. Pe cap poartă o „căciuliță“ reprezentată printr-o boabă de lut adăugat pe creștet, aplecată ușor spre stînga și în față. Gîtul, proporționat ca lungime, este puternic legat de umerii rotunjiți, puțin ridicați și lățiți spre exterior. Corpul plat, ușor îngroșat, are talia suplă, bine conturată și arcuită pe șolduri, cu partea posterioară modelată fără exagerare. Picioarele sînt despărțite, coapsele paralele, genunchii ușor îndoiți înainte și accentuați prin strîngerea lutului cu degetele la locul potrivit. Se termină cu indicarea labelor, a tălpilor și vîrfurilor degetelor, fără marcarea lor. Sîinii și ombilicul sînt redați prin mici pastile în relief, elemente ce ne arată o statueta feminină<sup>21</sup>, dar așa cum se vede, unele elemente ne-ar putea îndreptați să credem că cei ce le-au modelat au avut în vedere redarea unui corp bărbătesc.

Este ornamentată cu un briu (centură) pe talie și cu o eșarfă în diagonală peste umărul stîng, încheiată sub brațul drept, realizate din cîte două șiruri de puncte incizate. Astfel de elemente decorative — de costumație — sînt obișnuite în plastica cucuteniană și în faza mai veche<sup>22</sup>.

20 Menționăm din cele publicate: Corlăteni, (vezi SCIV, II, 1951, p. 71, 72); Mîndrești, com. Ungureni, conf. ARISTOTEL CRIȘMARU, *op. cit.*, în SCIV, 21, 2, 1970, p. 280; la Drăgușeni—Ocoale, vezi N. ZAHARIA, EM. ZAHARIA și FILARET APROTOSOAIIE, *op. cit.*, Materiale, X, fig. 5/1.

21 ARISTOTEL CRIȘMARU, *Două figurine antropomorfe Cucuteni A-B*, în *Rev. Muzeelor*, 1, 1970, p. 59-60, fig. 1 a-c.

22 Idem, *Drăgușeni... monografie*, 1977, p. 69, fig. 53/6.

inferioară — picioarele — sînt modelate împreună, îndoite la genunchi și terminate printr-o talpă. Scăunelul este sugerat prin două proeminențe conice organic legate de partea posterioară a figurinei, care este așezată pe ele și sprijinită în față pe călcîiul picioarelor, într-o poziție naturală. Figurina nu este ornamentată în nici un fel. Analogii — în ce privește poziția șezînd — cu corpul mai mult sau mai puțin îndoit, unele în unghi de 90°, se cunosc ca fiind destul de numeroase în cultura Precucuteni<sup>29</sup>, mai rare în fazele culturii Cucuteni<sup>30</sup>.

★

Așezarea Cucuteni A-B de la Scutari-Mileanca pare să fie foarte bogată în material arheologic, numai că unele locuințe sînt amenințate cu răvășirea totală, mai ales cele care sînt în drumul de exploatare agricolă și pe malul pîriului. Cercetarea acestei așezări prezintă interes și pentru studierea legăturilor cu celelalte stațiuni contemporane, date din aceeași fază A-B, precum și pentru raportul de continuitate cu cea din faza următoare, Cucuteni B, aflată alături. S-ar putea ca, în marginea de interferență, suprapunerea lor să contribuie la o datare cronologică mai strînsă în ce privește succesiunea fazelor pe același loc. Se mai cunosc asemenea așezări suprapuse, spre exemplu, la Cucuteni<sup>31</sup>, Văleni<sup>32</sup> etc. Pentru aceasta ambele așezări ar trebui cercetate cel puțin printr-un sondaj în zona de întîlnire a lor.

IV. Așa după cum s-a arătat mai sus, în continuarea așezării din faza A-B, de la „Ghețarie“-Scutari, în urcușul pantei, se văd urmele unei alte locuiri cucuteniene, cu mult chirpic scos la suprafață în urma arăturilor adînci. Sînt aproximativ 20 de asemenea arii circulare, pete roșii pe întinsul negru al arăturii, cu multe cioburi și resturi de lut ars din podinele unor locuințe, răspîndite pe o întindere de 5—6 ha.

Dintre numeroasele fragmente ceramice, culese de pe vetrele locuințelor și din jurul lor, am reținut pe cele tipice unor forme sigure de vase: pahare cu buza evazată, corpul bitronconic, fundul îngust și bine conturat; vase mai mari sau mai mici cu gura mai strîmtă și buza răsfrîntă spre exterior, cratere, castroane și străchini de mărimi diferite, vase mari de provizii cu pereții groși pînă la 2 cm. Sînt forme caracteristice fazei Cucuteni B, cunoscute și în așezări mai temeinic

29 Idem, *Cultura Precucuteni pe teritoriul României*, București, 1974, p. 96, fig. 77-80.

30 La Drăgușeni, în faza A, s-a descoperit o figurină în poziție șezînd, cu picioarele întinse, neornamentată, provenită din săpăturile efectuate în 1965, în punctul „În Deal la Lutărie“. O altă figurină, din faza A-B, de același tip, s-a descoperit și la Mîndrești, com. Ungureni (Botoșani), cf. ARISTOTEL CRÎȘMARU, *Contribuții la cunoașterea neoliticului...*, în *SCIV*, 21, 2, 1970, p. 282, fig. 11/4; la Traian — Dealul Fîntînilor (Neamț), vezi HORTENSIA DUMITRESCU și VLA-DIMIR DUMITRESCU, *Șantierul arheologic Traian*, în *Materiale*, VII, 1961, p. 95; și la Cucuteni, în faza B, vezi H. SCHMIDT, *Cucuteni, in der oberen Moldau*, Berlin-Leipzig, 1932, pl. 31/6; 32/5.

31 M. PETRESCU-DÎMBOVIȚA, *Cucuteni*, București, 1966, p. 17, 18.

32 VASILE URSACHI, *op. cit.*, p. 130, fig. 13.

Prin felul cum sînt modelate picioarele, cel drept puțin ridicat și îndoit din genunchi, iar cel stîng sprijinit în virful labei, statueta ne sugerează o *mişcare în ritm de dans*.

Cea de a doua statueta este ceva mai mică (12 cm), descoperită fragmentară, nu i s-a păstrat piciorul drept, stîngul îi lipsește (fig. 7/2, 2<sup>a</sup>). Este modelată la fel cu prima, tot în poziție de mișcare, cu aceleași insemne somatice redată în relief dar fără „căciuliță“ pe cap și fără elementele decorative sau de costumație.

În preajma acestor două, s-a mai găsit un fragment dintr-o a treia statueta de același tip, piciorul stîng; cee<sup>a</sup> ce ne face să credem că, aici, erau multe statuete executate în aceeași manieră, o preferință și, s-ar putea spune, o „specializare“ a ceramiștilor din așezarea Cucuteni A-B de la Scut<sup>a</sup>ri-Mileanca.

Tipul acesta de statuete cu picioarele separate este cunoscut încă din ultima fază a culturii Precucuteni la Luka-Vrublevetkaia (U.R.S.S.)<sup>23</sup>, apoi din așezările fazei Cucuteni A<sup>24</sup>, în faza A-B<sup>25</sup> și fai tîrziu în faza B<sup>26</sup>.

Majoritatea statuetelor de acest tip — cu picioarele separate — cum sînt cele de la Aldești, reprezintă bărbatul<sup>27</sup>. Faptul că la modelarea lor n-a fost indicat și sexul, nu ne poate împiedica ca să le considerăm figurine masculine, mai ales că ținuta, elementele de costumație și steatopigia redusă, ar putea pleda pentru această considerație. Numai indicația elementelor somatice — sinii și ombilicul — nu ne pot pe deplin îndrituit să le socotim feminine, deoarece asemenea reprezentări în relief pot exista, sau nu, și pe unele statuete masculine. interesantă este, însă, poziția lor, sugerînd mișcarea, probabil executarea unui *dans ritual*<sup>28</sup>.

Cea de a treia figurină, descoperită întreagă ( fig. 7/3), este în poziție șezînd pe un scăunel. Partea superioară este plată, cu capul și pieptul aplecate în față. Are umerii ușor reliefați în lături și rotunjiți, capul scurt, în prelungirea gîtului are fața indicată printr-o creastă verticală, rezultată din strîngerea lutului moale între degete. Partea

23 S. N. BIBICOV, *Rannetripol'skoe poselenie Luka-Vrublevetskaya na Dnestre*, în

24 La Hăbășești, cf. VLADIMIR DUMITRESCU și colab., *Hăbășești*, p. 409, fig 34/9, 10; RADU VULPE, *Izvoare...*, 1957, p. 224, fig. 224/6; p. 230, fig 232/1. La Țigănești (Bacău), vezi ANTON NIȚU, *Un tip de figurină nedeterminat în plastica neolitică carpato-dunăreană*, comunicare la a II-a sesiune științifică a muzeelor, București, 1965). La Drăgușeni (Botoșani), cf. ARISTOTEL CRIȘMARU, *Contribuții...*, în SCIV, 2, 21, 1970, p. 281, fig. 11/6. La Văleni „Între Adîncăți“ (Neamț), vezi VASILE URSACHI, *Cercetări arheologice efectuate de Muzeul de istorie din Roman*, în *Carpica* (Bacău), 1968, p. 123, fig. 7/3, 4.

25 La Aldești, cf. VASILE URSACHI, *op. cit.*, p. 134, fig. 17/18-22; la Țigănești, vezi ANTON NIȚU, *op. cit.*, fig. 9/2, 5.

26 La Urecheni (Neamț), vezi C. MATASĂ, *Cercetări din preistoria județului Neamț*, în *Buletinul Comisiunii Monumentelor Istorice*, fascic. 97, 1938, p. 34, fig. 68-69.

27 VASILE URSACHI, *op. cit.*, p. 134.

28 SILVIA MARINESCU-BÎLCU „*Dansul ritual*“ în *reprezentările plastice neo-eneolitice din Moldova*, în SCIVA. 25, 2, 1974, p. 176.

cercetate<sup>33</sup>. Pasta din care au fost modelate este de cea mai bună calitate, dintr-un lut frământat, fără impurități și arsă la roșu-cărămiziu. La suprafață prezintă un înveliș fin, crem-roziu sau roșiatic, o angobă în culoarea pastei.

Decorul constă din benzi mai late sau mai înguste și linii fine, pictate cu negru pe învelișul (fețuia) vasului, în stilul grupei ε. Două cioburi sînt pictate și cu roșu mărginit cu negru, decor ce aparține grupei. ζ

Materialul fragmentat nu ne îngăduie să discutăm asupra motivelor ce împodobesc vasele. Se disting, totuși, frînturi de spirale stilizate, triunghiuri de culoare neagră pe marginea unor străchini sau pe marginea unor benzi mai late (fig. 2/21), linii duble trase în zigzag executate între linii verticale (fig. 2/19), benzi arcuite în ghirlandă pe buză (fig. 2/22 sau pe umări (fig. 2/23). Pe străchini și castroane se picta și în interior cu aceeași acuratețe. Suprafețele pictate sînt și lustruite (fig. 2/19<sup>a</sup>).

Între resturile locuințelor s-au aflat și numeroase greutateți de lut ars, folosite la războiul de țesut (fig. 2/27-31). Au formă conică, unele cu baza circulară, cele mai multe sînt însă, cu circumferința bazei de formă elipsoidală și cu fețele aplatizate. Toate sînt perforate în regiunea vârfului<sup>34</sup>.

În aceleași condiții s-a descoperit și un lustruitor de piatră, un prundiș negru, de formă paralelogramică, cu mijlocul ușor îndoit și perforat la un capăt (fig. 2/32)<sup>35</sup>.

★

Se înțelege că pe baza unor materiale rezultate din cercetări de suprafață sau descoperiri întîmplătoare, nu se pot trage niște concluzii deosebite dar, cîteva se impun :

— Cele mai numeroase descoperiri aparțin eneoliticului cucutenian, unde proporția prevalează în favoarea așezărilor din faza de mijloc a acestei culturi — faza A-B —. Într-adevăr cele din faza A sînt mai rare și la distanțe mari, pe cîtă vreme în faza următoare (A-B) se înmulțesc; s-ar putea spune că are loc o roire, o explozie, deoarece le întîlnim peste tot, așezate destul de apropiat între ele. În etapa următoare — faza Cucuteni B —, așezările se răresc și ocupă suprafețe mai întinse dar cu locuințele mai distanțate. Deducem că în faza de mijloc

<sup>33</sup> H. SCHMIDT, *op. cit.*; M. PETRESCU-DIMBOVIȚA, *op. cit.*, p. 28, 29; C. MATAȘĂ, *Așezarea eneolitică Cucuteni B de la Tirgu Ocna—Podei*, în *Arh. Mold.*, II—III, 1964, p. 11-45; Pentru ceramică vezi și materialele din Muzeul Săveni, provenite din așezarea Cucuteni B de la Hănești — Botoșani, publicate, în parte, de ARISTOTEL CRÎȘMARU, în *SCIV*, 21, 2, 1970, p. 282, fig. 10. Menționăm că în această așezare s-a executat și un sondaj de către SILVIA MARINESCU-BÎLCU, de la Institutul de Arheologie București.

<sup>34</sup> Greutateți din lut ars, de acest tip, se cunosc în multe așezări din faza B, dar la Scutari se află deosebit de numeroase; se vede că meșteșugul țesutului se practica aproape în fiecare locuință.

<sup>35</sup> Dimensiunile reduse (7 cm lungime și 1,5 cm lățime), luciul suprafețelor și forma acestei piese, ne face să credem că era folosită pentru lustruirea unor vase mici, dar s-ar putea să fi fost folosită și ca obiect de podobă (amuletă?).

(A-B), oamenii triburilor cucuteniene, acești maeștri ai ceramicii pictate, erau destul de numeroși. O lume așezată în sate temeinic întocmite pentru mai multe generații se ocupa de cultivarea plantelor, creșterea animalelor și practica meșteșugurilor casnice.

— Așezarea din faza Cucuteni A, din punctul „Pe Deal la Sîrbu“, are o ceramică asemănătoare, ca forme și decor, cu cea din așezarea de pe Ostrovul de la Drăgușeni. Și aici se ornamează vasele cu decor adâncit — șanțulețe — sau caneluri, asociate cu pictură bicromă; și aici se folosește în decor banda îngustă cu mediană roșie. Aceleași caracteristici regionale. Putem presupune deci, că, așezarea Cucuteni A de la Mileanca se plasează către sfârșitul acestei faze și că era contemporană cu cea de la Drăgușeni.

— Cele două așezări din faza A-B au multe trăsături comune. Ceramica din așezarea de la Scutari-Mileanca prezintă unele forme de vase identice cu cele din faza A de la Drăgușeni, spre exemplu, vasele cu gura largă, vasele binoclu, vasele cu picior (suport), castroanele, amforele cu umărul dublu boltit și ceramica de tip Cucuteni C, de factură „mai vechi“. Aceste elemente, ca și faptul că decorul este pictat mai adesea în stil  $\beta$ , ne îndreptățește să considerăm așezarea de la Scutari ca datînd de la începutul fazei A-B, adică A-B<sub>1</sub>, urmînd imediat așezările din faza A de aici, din Valea Podrîgei: Drăgușeni, Mileanca etc. Pentru așezarea de la Scutari trebuie să mai reținem faptul că, decorul de pe vase prezintă pe lîngă grupa  $\beta$  și celelalte grupe stilistice:  $\alpha$ ,  $\gamma$  și în mai mică măsură  $\delta$ , iar în continuare așezarea din faza B folosește decorul în stil  $\zeta$  și în mai mică măsură  $\epsilon$ . Încă o dată se confirmă legătura organică între cele trei faze ale culturii Cucuteni ca un tot ce caracterizează această strălucită civilizație.

Înainte de a încheia, trebuie să remarcăm, totuși, că, cu toate trăsăturile aparent comune tuturor acestor așezări din faza A-B, apar și unele lucruri necunoscute pînă acum; ca de pildă, „dansatorii“ de la Scutari, statuete neîntîlnite pînă acum în alte așezări cucuteniene.

★

Noile descoperiri arheologice prezentate mai sus, se înscriu intenției noastre de a îmbogăți Harta și repertoriul Arheologic al jud. Botoșani, cu alte și alte urme de locuiri străvechi aflate în această parte a Cîmpiei Moldovei. Se înțelege că în aceeași măsură sau poate și mai mult, se impune să contribuim la căutarea urmelor materiale și pentru perioadele istorice mai noi, îndeosebi a celor din mileniul I al e.n., pentru a documenta și mai temeinic permanența noastră aici, unde ne aflăm și unde rădăcinile coboară pînă la îndepărtații strămoși cucutenieni.



# VALEA PODRIGEI

JUDEȚUL BOTOȘANI

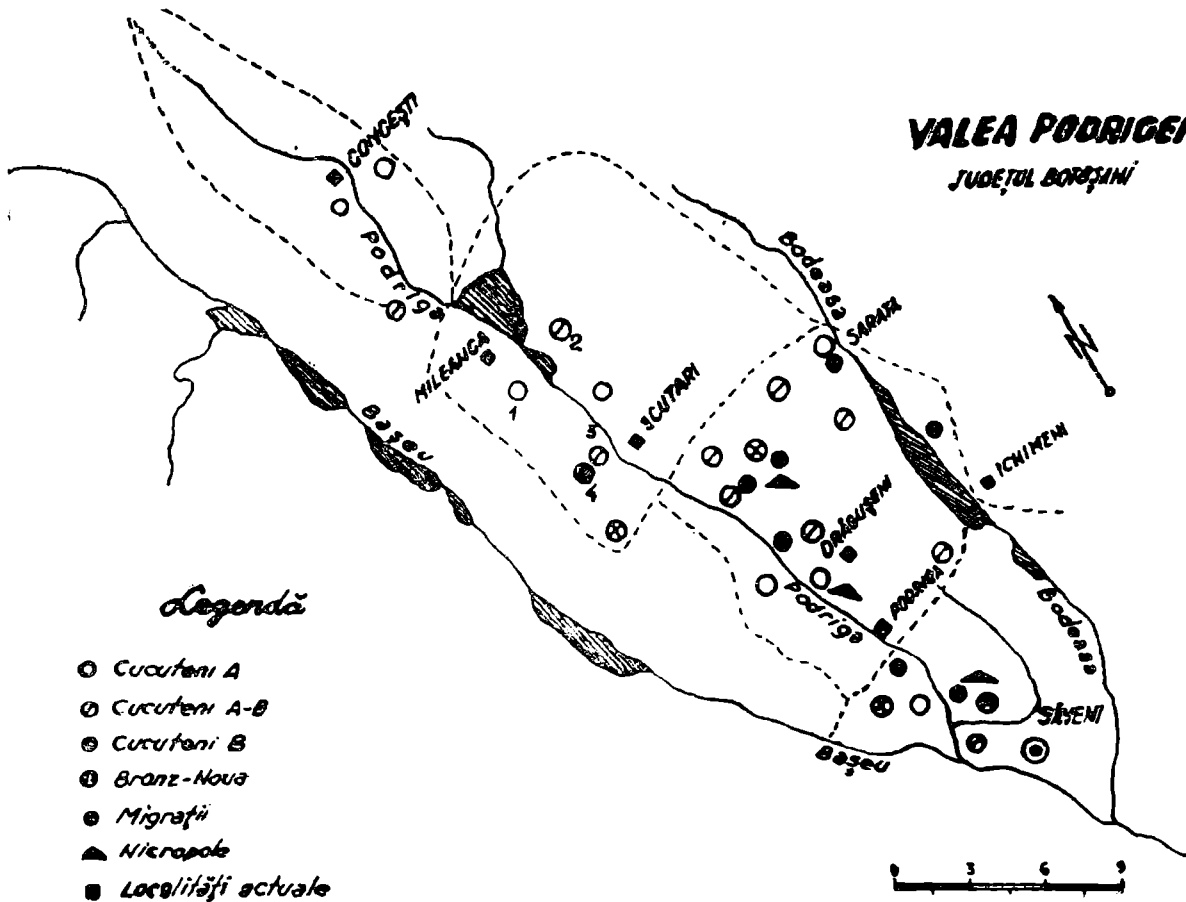


Fig. 1. Harta cuveștilor arheologice.

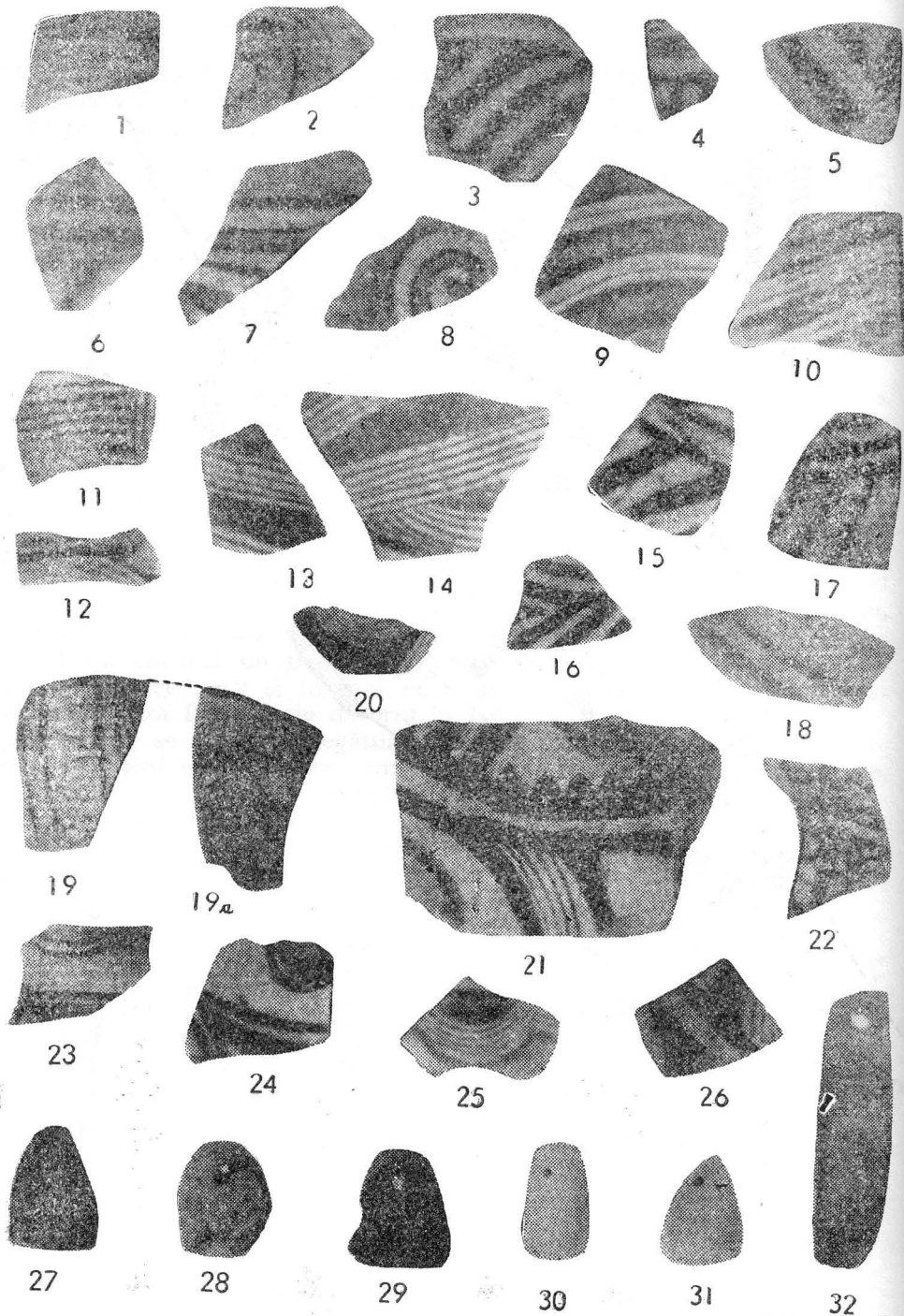


Fig. 2. Fragmente ceramice cucuteniene : 1—10, Faza A (Dealul Sirbu — Mileanca); 11—18, faza A—B (pe Coasta — Mileanca); 19—32 faza B (Scutari — Mileanca).

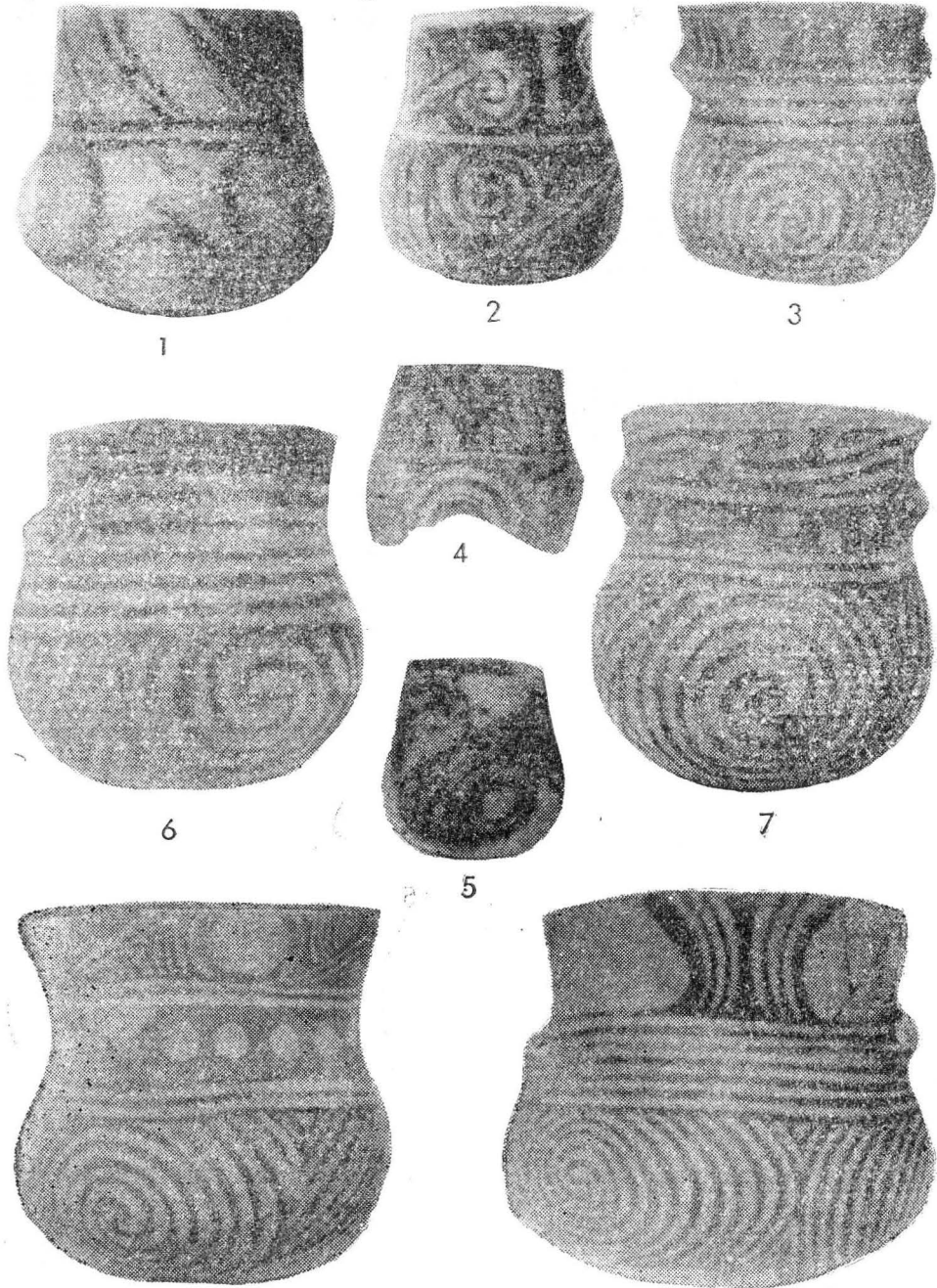
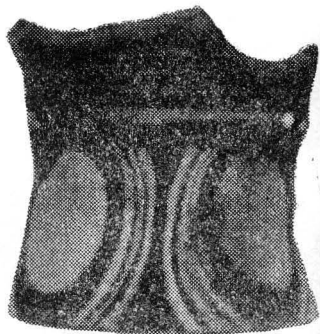


Fig. 3. Scutari — Mileanca — Ceramică Cucuteni A—B; 1—5 pahare; 2—9 vase cu gura largă.



1



3



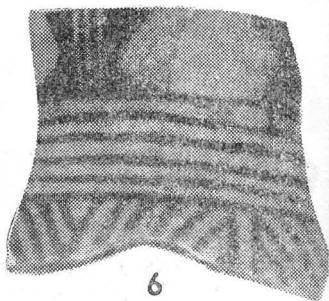
2



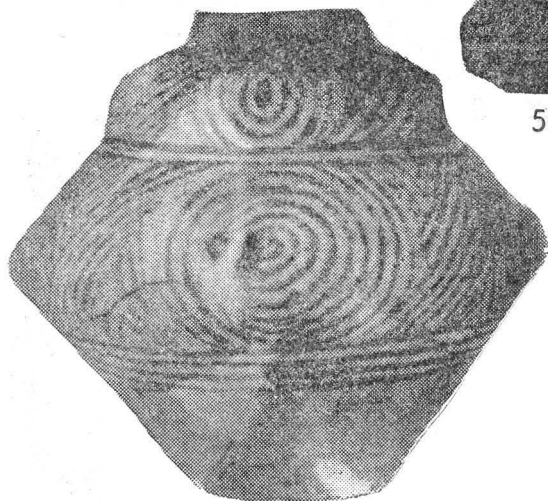
4



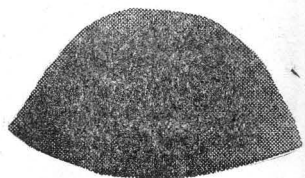
5



6



7



8

Fig. 4. Scutari — Mîleanca — ceramică Cucuteni A—B; 1—2, vase „cu umăr“; 3, 5, suporturi de vase; 7, amforă; 5, fragmente de pahar; 6, fragment de vas cu gura largă; 8, capac.



Fig. 5. Scutari — Mileanca — Ceramică Cucuteni A—B : 1—2 capace în formă de calotă ; 3, capac în formă de clopot ; 4, 5, 6, capace în formă de „coif suedez“, 7, 9, 9-a, 8, castron.

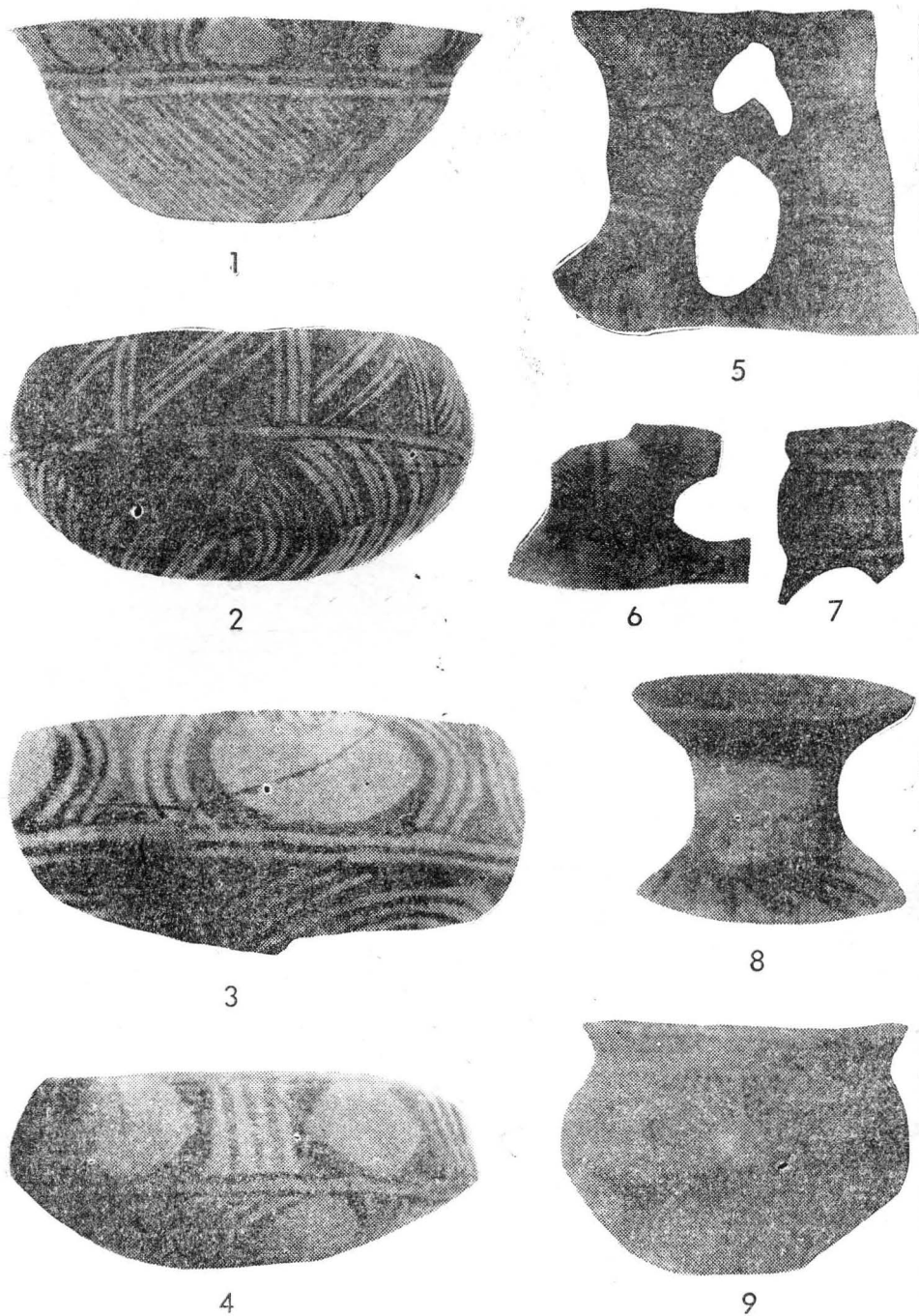


Fig. 6. Scutari — Mileanca — Ceramică Cucuteni A—B: 1, strachină; 2, 3, 4, castroane; 5, 6, 7, vas-binoclu și fragmente; 8, suport; 9, vas Cucuteni C.

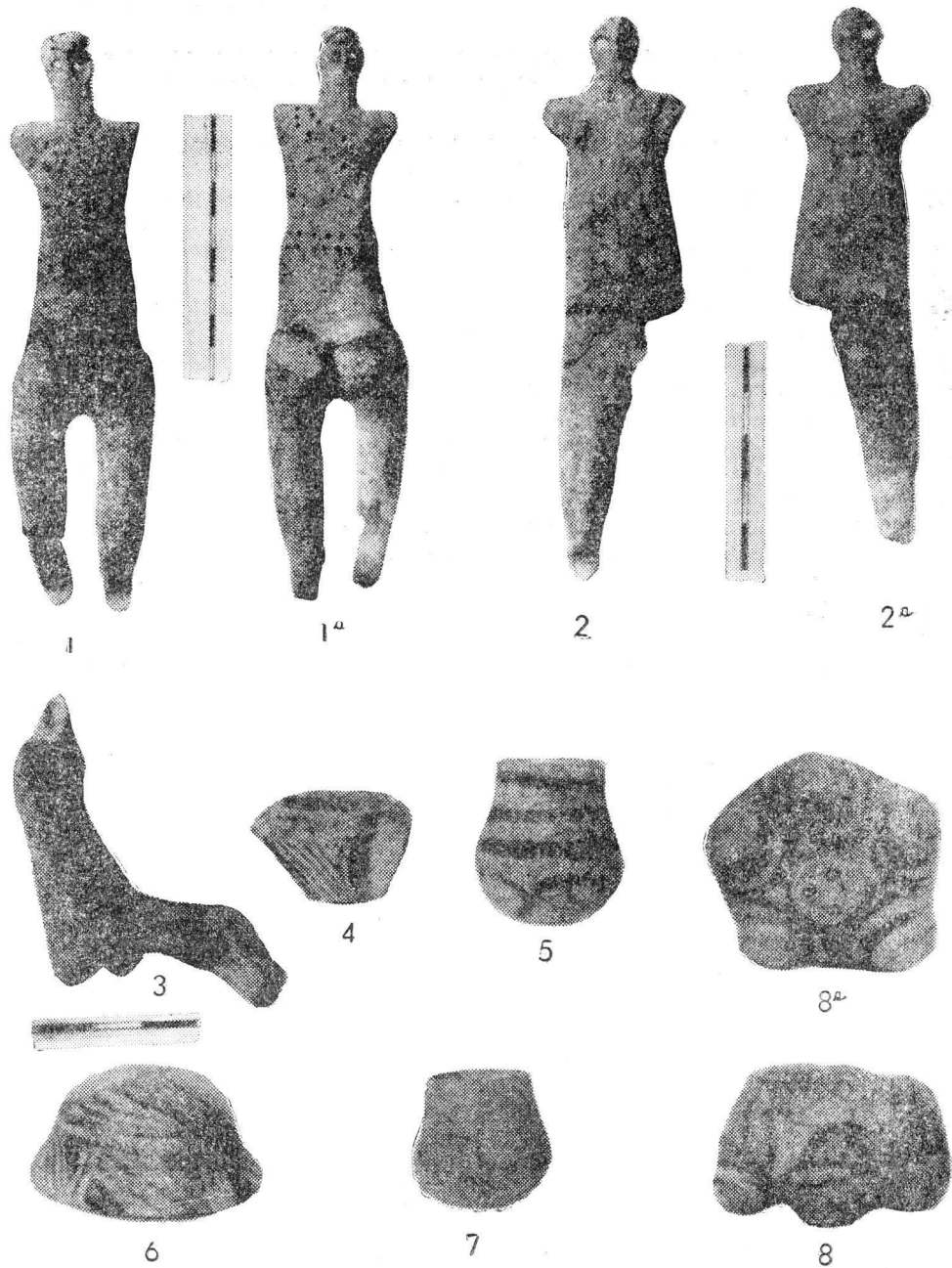


Fig. 7. Scutari — Mileanca — Ceramică Cucuteni A—B : 1—3 figurine antropomorfe ; 4—8, vase minipaturi.

## NOUVELLES DÉCOUVERTES ARCHÉOLOGIQUES DANS LA VALLÉE DE LA PODRIGA, DÉPARTEMENT DE BOTOȘANI

À la suite des recherches de surface dans la vallée du ruisseau de la Podriga, sur le territoire de la commune de Mileanca, dép. de Botoșani, l'auteur a découvert quatre sites néolithiques, appartenant aux phases A, A—B et B de la culture de Cucuteni.

1) Au lieu dénommé „Pe deal la Sirbu“ («sur la colline de Sirbu»), sur la rive droite du ruisseau, se trouvent les vestiges d'un établissement de la phase A. Le matériel recueilli parmi les débris des habitations comprend des fragments de vases ornements de trois manières : a) décor à canneleures et incisions profondes, habituellement associées à une peinture bichrome (rouge et blanc) ; b) peinture bichrome à bandes rouges sur fond blanc ; c) peinture trichrome en bandes étroites blanches, rouges et noires.

Par leurs ornements et leurs formes les vases sont tout à fait semblables à celles découvertes à 8 km en aval, dans l'établissement de Drăgușeni, qui date de la même phase culturelle.

2) Au lieu dénommé „Pe Coastă“ («Sur le Coteau»), sur la pente d'une colline de la rive gauche de la Podoriga, à environ 1 km à l'est du village de Mileanca, on a trouvé des fragments céramiques à peinture caractéristique pour la phase A—B (styles  $\beta$  et  $\alpha$ ) de la culture de Cucuteni.

3) Au lieu dit „La Ghețarie“ («À la Glacière»), à proximité du village Scutari—Mileanca, sur la rive droite du ruisseau, on a identifié un établissement particulièrement intéressant. La céramique et la plastique recueilli à la surface du sol ainsi que dans une fosse, appartiennent à même phase A—B, tout en illustrant par certains éléments la transition depuis la phase A vers la phase A—B. Les fragments céramiques prouvent une grande variété des formes des vases qui étaient ornementés avec beaucoup de sens artistique. Les statuettes anthropomorphes ont des positions dynamiques, l'on dirait en rythme de danse, motif pour lequel on les a surnomés «les danseurs de Scutari».

4) Toujours «à la Glacière» il y a aussi un large site de la phase chronologique suivante, à voir Cucuteni B. On a trouvé de la céramique caractéristique et de nombreux poids de métier en terre cuite.

### LEGENDES DES FIGURES

Fig. 1. Carte des découvertes archéologiques sur la Vallée de la Podriga.

Fig. 2. Mileanca — „Pe Deal la Sirbu“ : 1—10, fragments céramiques Cucuteni A ; „Pe Coastă“ : 11—18, fragments céramiques Cucuteni A—B ; Scutari — Mileanca „La Ghețarie“ : 19—31, céramique Cucuteni B ; 32, polissoir en pierre.

Fig. 3. Scutari — Mileanca „La Ghețarie“. Céramique Cucuteni A—B.

Fig. 4. Scutari — Mileanca „La Ghețarie“. Céramique Cucuteni A—B.

Fig. 5. Scutari — Mileanca „La Ghețarie“. Céramique Cucuteni A—B.

Fig. 6. Scutari — Mileanca „La Ghețarie“ : 1—8, céramique Cucuteni A—B ; 9, céramique type «Cucuteni C».

Fig. 7. Scutari — Mileanca „La Ghețarie“ : 1—3, statuettes anthropomorphes ; 4—8, vases miniatures