

## CITEVA NOI PUNCTE ARHEOLOGICE DESCOPERITE ÎN ZONA SAVENILOR ȘI ÎN ÎMPREJURIMI

FILARET APROTOSOAIE

Alături de săpăturile arheologice planificate, Muzeul de arheologie din orașul Săveni a acordat o atenție deosebită muncii de investigație și cercetărilor de suprafață în scopul identificării unor noi puncte cu materiale arheologice pentru a da la lumină vestigii ale trecutului și pentru orientarea cercetărilor viitoare.

Descoperirile arheologice mai vechi din acest sector al Moldovei de Nord, exceptând cele semnalate de Grigore Ștefănescu, I. Simionescu, N.N. Moroșan și alții pe Valea Prutului, între Mitoc și Ștefănești au avut un caracter de descoperiri întâmplătoare și se reduc la cele semnalate în Dicționarul județului Dorohoi al lui Nicu Filipescu Dubău și a unor informații date de unii învățători la Chestionarul propus de Alexandru Odobescu în anul 1871<sup>1</sup>. Din anul 1949 s-au extins cercetările și în această parte a țării și s-au executat săpături sistematice mai ample la Ripiceni-Izvor, Mitoc, Drăgușeni, Hănești și în alte puncte arheologice.

În orientarea noastră în teren, de un real folos ne-a fost Repertoriul arheologic al județului Botoșani, întocmit de colectivul format din: dr. Alexandru Păunescu, cercetător la Institutul de arheologie București, Paul Șadurschi, muzeograf la muzeul județean și dr. Vasile Chirica, cercetător la Institutul de istorie și arheologie „A.D. Xenopol” din Iași, precum și lucrarea monografică: „Așezări din Moldova” de la paleolitic pînă în secolul al XVIII-lea de N. Zaharia, M. Petrescu-Dîmbovița și Emilia Zaharia.

În succinta comunicare mă voi referi asupra citorva puncte arheologice descoperite de noi în zona Săvenilor și împrejurimi.

### ORAȘUL SAVENI

Cu ocazia săpăturilor efectuate pentru construirea unui beci în curtea locuitorului Maica Gheorghe s-a dezvelit parțial o locuință neolitică din faza „Cucuteni B”. Locuința se află pe un teren bogat în

1 A. PAUNESCU, P. SADURSCHI și V. CHIRICA — Repertoriul arheologic al județului Botoșani, vol. I, p. 15.

cernoziom și este situată în partea de sud-est a orașului în apropierea sediului cooperativei de producție.

Prin săpăturile făcute, s-a afectat o suprafață de aproape 4 metri pătrați pînă la adîncimea de 2 metri. În profilul gropii s-a putut observa stratul de cultură la adîncimea de 70—80 cm, din care s-a scos material arheologic caracteristic acestei faze.

Din cercetările făcute la fața locului, am putut constata să locuința a fost distrusă parțial și nu se poate preciza mărimea sau orientarea ei. Pe lîngă o cantitate mare de chirpic ars din lipiturile de pereți, s-au găsit și bucăți de chirpic mai masiv prezentînd urme adînci de lotbe circa 18—20 cm în diametru.

Deși suprafața deranjată a fost mică, numărul mare de fragmente ceramice dovedește că locuința a fost destul de bogată în vase ceramice. Acestea ne-au permis să deducem cîteva forme de vase cum ar fi: străchini, oale, capace, ulcele etc. Tot acolo s-au mai găsit și cîteva fragmente de figurine antropomorfe. Pasta din care este modelată ceramica este de bună calitate, bine arsă, de culoare cărămizie-gălbuie și lustruită. Decorul pictat cu negru, în benzi liniare, linii simple, ovale sau semiovale.

Din informațiile primite de la tatăl proprietarului a reieșit că bucăți de chirpic ars și cioburi de același fel a găsit și el cu ocazia plantării unor pomi fructiferi în grădină și de asemenea și vecinul său, cu ocazia plantării butașilor de viță de vie. Se poate deduce deci că în acest punct arheologic este vorba de o așezare neolitică destul de întinsă.

În aceleași condiții, în Sat-Nou, la distanță de 2 km de oraș, în curtea locuitorului Herghelegiu Ioan s-au descoperit resturile unei așezări cuprinzînd vestigii care atestă prezența unei locuiri din neoliticul dezvoltat, tot în faza „CucuteniB“. Pentru salvarea materialului s-a făcut un mic sondaj pe cît a fost posibil, deoarece locuința era în preajma grajdului și a casei. Din ceramica adunată am putut restaura două străchini, un castron pictat, atît în exterior, cît și în interior, o ulciică și parțial trei vase mari, tip amforă și avem încă mult material de spălat și curățat (fig. 1/1-5).

Merită a fi scos în evidență numărul mare de greuteați de lut ars de formă conică, în număr de peste 40, care s-au găsit în preajma vetrei de foc (fig. 2-2).

Pe lîngă acestea, mai enumerăm două toporașe plate din silex, 4 figurine antropomorfe, dintre care una mai mare, (fig. 2-1) și foarte bine stilizată și o figurină zoomorfă.

Pasta din care au fost modelate vasele este fină, de culoare cărămizie-deschisă, cu luciu, atît pe fundul vasului, cît și pe partea ornamentală. Pictura constă din benzi de culoare neagră, liniare, uneori șerpuite (pe gît) sau în formă de colți de fierăstrău.

Fragmente similare se găsesc pe tot terenul din preajma caselor din jur.

În apropiere de Sat-Nou, pe tarlăua numită de localnici: „La lotul școlii“, proprietatea C.A.P. Petricani, arăturile adânci efectuate cu tractoarele au scos la suprafață un ciocan, aparținând epocii bronzului cultura „Noua“. Piesa este lucrată din rocă dură (granit), de culoare negricioasă, foarte bine lustruită și prevăzută cu gaură pentru coadă. Forma ciocanului este aproximativ romboedrică, marginile sînt drepte și rotunjite, iar partea activă bine ascuțită. În preajma ciocanului s-au mai găsit cîteva fragmente ceramice din aceeași cultură, printre care se remarcă o toartă supraînălțată și alte fragmente ceramice neidentificate (fig. 3/1-2).

În partea de sud-est a orașului, peste râul Bașeu, la circa 500 de metri se află grădina de zarzavaturi a C.A.P. Săveni. Aici s-au găsit fragmente ceramice de vase pictate în maniera culturii „Cucuteni AB“ (fig. 2/5) și resturi de chirpic ars de la pereți sau del a platforma unei locuințe cucuteniene. Acestea au fost scoase la iveală prin săpăturile efectuate pentru șanțurile de irigații ce trec prin acel loc.<sup>2</sup> În grădina vecină a C.A.P. Vlăsinești, arăturile adânci au scos la iveală unele resturi ale mai multor locuințe de unde s-au cules lame de silix, din care un vîrf de săgeată, lucrat într-o tehnică superioară, de desprindere așchială bifacială, două topoare plate, lucrate din rocă grezoasă și mai multe fragmente ceramice din aceeași cultură (fig. 2/3-4).

În anul 1978, au fost descoperite întîmplător două morminte de înhumăție de către cetățenii: Țurcanu Dumitru și Luță Petru din orașul Săveni. Gospodăriile acestora se află în apropiere de sediul C.A.P. Săveni și la distanță de circa 50 de metri una de alta. Primul mormînt a fost descoperit cu ocazia săpării unei gropi pentru scos lut de către Țurcanu Dumitru. Din inventarul acestui mormînt distrus s-au păstrat un vas întreg și cîteva fragmente din altul. Vasul este lucrat la roată din pastă amestecată cu cioburi pisate și are culoarea neagră-cenușie, avînd forma unui borcan de mărime mijlocie, cu gura largă, buza puțin îngroșată și răsfrîntă, gîtul scund, fundul plat și inelar. La limita dintre umăr și gît, vasul prezintă două nervuri orizontale, ușor reliefate (fig. 3/5). Celelalte fragmente sînt de culoare mai închisă și lucrate din pastă zgrunțuroasă. Din discuțiile purtate cu cetățeanul, acesta ne-a relatat că, scheletul era culcat pe spate și avea poziția nord-sud, iar vasul a fost găsit la cap.

Cel de al doilea mormînt a fost descoperit cu ocazia săpăturilor pentru construirea unui beci, dar din inventarul mormîntului nu s-au putut recupera decît cîteva fragmente din două vase din ceramică de aceeași manieră ca la primul mormînt.

În concluzie putem afirma că atît ritul de înmormîntare, înhumăția, cît și alte caracteristici ale acestor morminte, cum ar fi: poziția și orientarea scheletelor, precum și ceramica și forma în care aceste vase au fost lucrate, dovedesc apartenența acestor morminte unui cimitir de tip „Sîntana de Mureș-Cerneahov“.

<sup>2</sup> Punctul este consemnat în „Repertoriul arheologic al județului Botoșani, p. 240, de AL. PĂUNESCU, PAUL SADURSCHI și V. CHIRICA.

## DÎNGENI — VATRA SATULUI

Pe partea stîngă a șoselei Hănești-Dîngeni, imediat ce aceasta face curba de intrare în sat, în apropiere de S.M.A. Dîngeni, organele locale din comună au pus să se sape o porțiune de circa 30 de metri pătrați teren ce avea un nivel mai ridicat față de cel al șoselei, cu circa 1,5 metri, pămîntul folosindu-l la unele construcții din comună.

Aici au fost descoperite un număr de 4 morminte de înhumație, însă două din ele au fost prea distruse, încît nu s-a putut recupera nimic. La ultimele două morminte, lucrîndu-se mai cu atenție s-a evitat, pe cît posibil, deranjarea scheletelor sau distrugerea materialului.

Din cercetările făcute, am putut constata că unul din aceste morminte avea scheletul în poziție chiricită, avînd drept inventar o ceașcă de dimensiuni mici, de culoare brun-cenușie, aparținînd perioadei de sfîrșit a epocii bronzului, cultura „Noua“, de tipul celor cunoscute în acea perioadă; ceașca se află expusă în expoziția de bază a Muzeului județean Botoșani.

Scheletul celui de al doilea mormînt avea orientarea nord-sud, iar ca vase de ofrandă un castron de dimensiuni mici, lucrat la roată din pastă fină, de culoare brună și un castron parțial distrus, mult mai mare și din aceeași pastă. După ritul înhumării, ca și după forma și tehnica de lucru a vaselor, acest mormînt îl putem atribui culturii „Sîntana de Mureș-Cearneahov“.

După cît se pare, pe acest teren se află o necropolă mai veche, din epoca bronzului (dacă mormîntul nu este izolat), unde au fost înmormîntați, apoi cei din grupul cultural „Sîntana de Mureș“. Se impun în acel loc săpături sistematice întrucît nu ar fi exclus ca acolo să se găsească și incinerări.

## SAT VLĂSINEȘTI

În curtea localului de școală din centrul satului, s-a săpat o groapă pentru stîns var. Cu această ocazie, s-a descoperit un mormînt, care avea scheletul în poziția întins pe spate, cu mîinile de-a lungul corpului, iar capul orientat spre V N-V. În mormînt s-au găsit două vase lucrate la roată, din pastă bună, de culoare cenușie și bine lustruite. Vasul găsit la cap este o ceașcă, iar cel găsit la picioare o cană, ambele bitronconice, prevăzute cu cite o toartă, avînd gura puțin îngroșată, iar fundul inelar. Toarta cîinii este prevăzută cu o canelură (fig. 3/3). Menționăm că două vase asemănătoare s-au găsit în 1977 la Vlăsinești și în zona numită „La iazul nou“. Despre acestea nu insistăm, întrucît în acel loc, în anul 1961, cu ocazia lucrărilor de amenajare a unui iaz au fost descoperite 8 morminte de înhumație sarmatice, faptul fiind consemnat în lucrarea „Mormintele sarmatice de la Vlăsinești“, apărută în S.C.I.V.-IV, tom. XXI-1970, sub semnătura lui Grigore Foit.

În concluzie, putem arăta că și mormîntul pe care l-am descris este de origine sarmată. Vasul de la Vlăsinești își află analogii în cele descoperite în săpăturile de salvare întreprinse de Muzeul de istorie din Galați în cimitirul din dunele de nisip din comuna Largu<sup>3</sup> și în alte necropole.

### MANOLEASA

În vatra satului, pe marginea piriului Volovăț, s-a găsit un vîrf de săgeată din bronz, cu două muchii și un singur spin, de proveniență scitică, iar în țarina satului o seceră din silix bine retușată la partea activă, din cele cunoscute<sup>4</sup> din epoca bronzului (fig. 3/4 ; 6).

### CÎTEVA CONCLUZII

Din sumarele date pe care le-am prezentat în comunicarea de față, desigur că se pot trage doar sumare concluzii asupra populației în diversele faze de locuire pe acest teritoriu. Dacă adăugăm acestea la prețioasele informații cuprinse în lucrările: „Așezări din Moldova“ și „Repertoriul arheologic al județului Botoșani“, pe care le-am amintit, putem arăta că zona Săvenilor s-a bucurat de o populație destul de intensă din cele mai vechi timpuri.

Se impune deci ca datele prezentate în această succintă comunicare, ca provenite din cercetări de suprafață și descoperiri întâmplătoare să fie îmbogățite în viitor prin cercetări care să ducă în mod convingător la cunoașterea trecutului istoric din această parte a Moldovei de Nord.

### QUELQUE NOUVEAUX CENTRES ARCHEOLOGIQUES DECOUVERTS DANS LA VILLE DE SĂVENI ET DANS SES ENVIRONS

(Résumé)

Les recherches de surface faites systématiquement par le Musée d'Archéologie de la ville de Săveni ont permis de connaître que cette zone avait eu une population assez importante dans les différentes époques où ce territoire a été habité.

Le néolithique avancé est connu sous la forme de la civilisation du type *Cucuteni*, la phase B, entre les limites de la ville et à Sat-Nou (Nouveau-Village), et la phase AB dans le lieu nommé *La Grădini* (Aux Jardins).

3 DRAGOMIR T. — Raport asupra săpăturilor întreprinse la Largu, reg. Galați în: „Materiale“ V, p. 479, fig. 5/4.

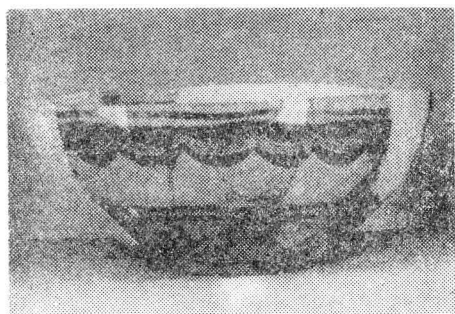
4 VLASSA N., — Două noi morminte scitice din Transilvania în „Omagiu lui C. Daicoviciu cu prilejul împlinirii vârstei de 60 de ani“, p. 552, Editura Academiei Republicii Socialiste România.

L'époque du bronze tardif (la culture *Noua*) est attestée par les découvertes archéologiques dans les points nommés *Le terrain de l'école* — à la coopérative agricole de production Petricani et à *Vatra satului* — Dîngeni.

Le début de l'époque des migrations (IV<sup>e</sup> siècle notre ère) est bien représenté à Dîngeni (de périmètre du village).

Dans le même aire ont été découvertes quelques sépultures sarmates à Vlăsinești (*Vatra satului*) et dans le lieu nommé *La iazul nou* (*Le nouvel étang*) de la même commune.

Si l'on ajoute ces découvertes aux précieuses informations contenues dans les ouvrages *Centres habités de Moldavie, du paléolithique jusqu'au XVIII<sup>e</sup> siècle* par N. Zaharia, M. Petrescu-Dîmbovița et Emilia Zaharia, ainsi que dans le *Répertoire archéologique du département de Botoșani*, rédigé par Alexandru Păunescu, Paul Șadurschi et Vasile Chirica, nous pouvons démontrer que l'aire environnant la ville de Săveni connaît une continuité d'habitation humaine depuis les temps les plus reculés.



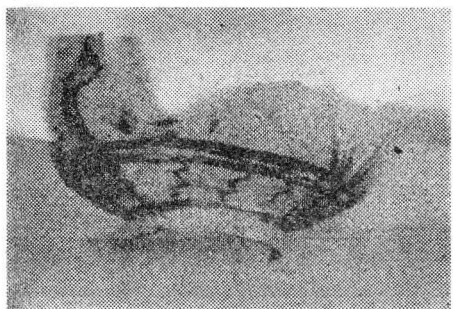
1



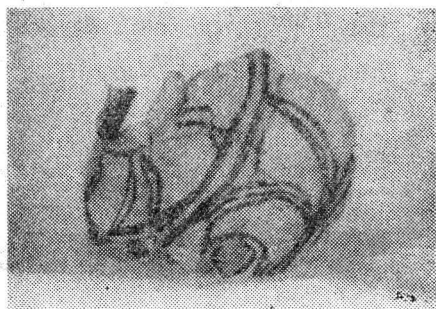
2



3

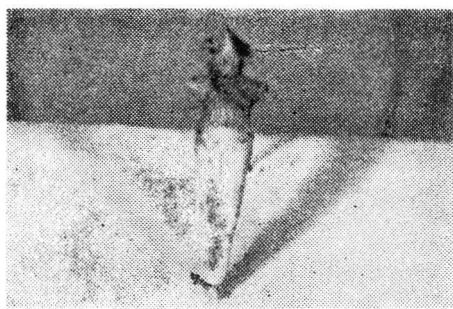


4

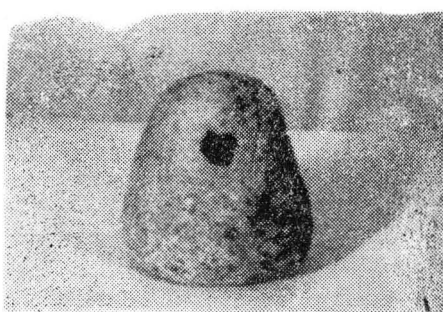


5

Fig. 1. 1—5 Vase neolitice cultura Cucuteni B de la Sat Nou, oraş Săveni.  
[www.cimec.ro](http://www.cimec.ro)



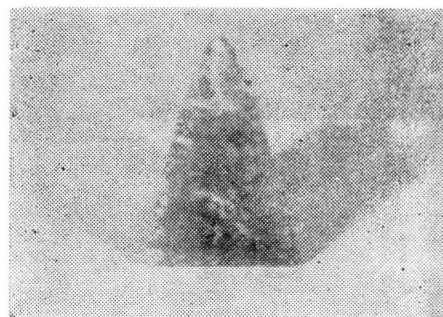
1



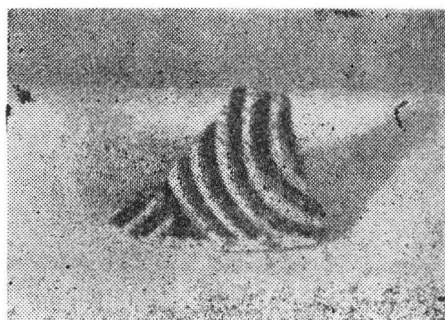
2



3



4



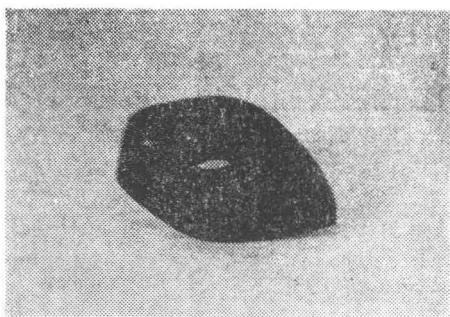
5

Fig. 2. 1. Figurină antropomorfă; 2. greutate de lut ars; epoca neolitică, cultura Cucuteni B -- Sat Nou, Săveni. 3. toporaș; 4. vîrf de săgeată din silex; 5. fragment ceramic Cucuteni A—B, de la Grădini, C.A.P. Săveni.





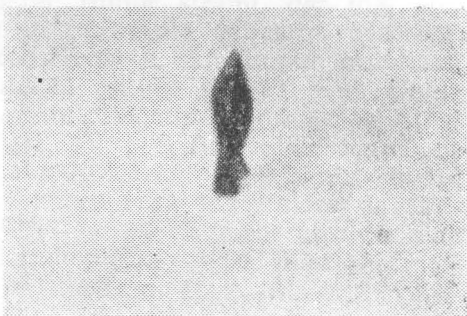
1



2



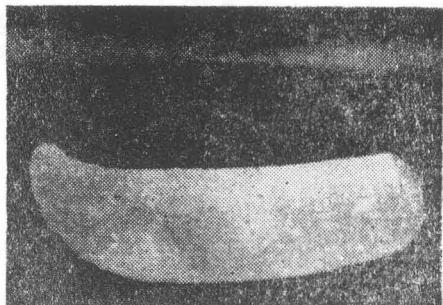
3



4



5



6

Fig. 3. 1. Fragment ceramic Noua ; 2. Ciocan din rocă dură, C.A.P. Petricani. 3. Vas sarmatic, vatra satului Vlăsinești. 5. Vas borcan cultura Sîntana de Mureș — Săveni. 4. Vîrf de săgeată scitic, Manoleasa Volovăț. 6. Secere din silex, epoca bronzului, Țarină, Manoleasa — Volovăț.