

INTERIORUL ȚĂRĂNESC

ANGELA OLARU

Organizarea interiorului țărănesc în zona Botoșanilor se încadrează în schema mai largă de organizare a interiorului țărănesc din Moldova, care prezintă unele trăsături comune cu interiorul țărănesc din întreaga țară.

Referiri la interiorul țărănesc din Moldova sînt puține. Cea mai veche aparține lui Paul de Aleppo care scria în 1650 : „Înăuntru... lavilele sînt așezate în jur și o masă la mijloc, sau un fel de pătrat de lut verde sau roșu iar în casele celor bogați de oale lustruite sprijinite de doi stîlpi și avînd capac de fier în vîrf. Casele oamenilor sînt aici mai calde iarna decît la băile noi”¹

Pentru zona Botoșanilor referirile la interiorul țărănesc sînt întîmplătoare, unele destul de concludente pentru a ne forma totuși o imagine cuprinzătoare asupra acestui domeniu al culturii populare de aici. În studiul său „Igiena țaranului român”² Gheorghe Crăniceanu face referiri mai cu seamă asupra arhitecturii zonei, dar acestea sugerează și unele particularități ale interiorului țărănesc de aici.

I. Ionescu în lucrarea sa „Agricultura română din județul Dorohoi”³ prezintă pe larg interiorul unei case de răzeș, care îmbină în organizarea sa elemente caracteristice interioarelor țărănesc cu cîteva elemente specifice interioarelor boierești din acea vreme (culmi, lăzi de Brașov cu zestre clădită pe ele, apar alături de divanuri cu saltele și perne de puf etc.) Acest interior respectă totuși schema de organizare a interioarelor țărănești moldovenești, astfel încît constituie un interesant material de studiu.

O serie de monografii întocmite în decursul timpului vin să întregească documentația asupra acestei zone. Astfel, monografiile din 1904⁴ dau date cuprinzătoare în special cu privire la mobilierul țărănesc specific zonei. O descriere veridică și în amănunt, care creionează caracteristicile interiorului țărănesc pentru casa cu două camere și tindă la

1 Ch. Crăniceanu, *Igiena țaranului român*, București, 1895, p. 41.

2 Ibidem, *Agricultura română din județul Dorohoi*, București, 1866, p. 206.

4 x x x Arhivele statului Botoșani, Fond Prefectura Botoșani, Dosar 268/1904. Monografiile comunelor Durnești, Zlatoușeni, Cucorăni, Dîngeni, Tudora.

mijloc o găsim în „Monografia satelor care compun parohia Cordăreni din comuna Dumeni“⁵ apărută în 1912.

Referiri cu caracter mai general la interiorul țărănesc din zona studiată aflăm și-n monografiile întocmite în 1938⁶ pentru comunele din fostul județ Botoșani (întocmite de învățătorii comunelor după un chestionar amănunțit).

Mult mai cuprinzătoare și mai documentată, monografia fostului județ Dorohoi⁷ editată de Banca Națională a Dorohoiului tot în 1938, oferă posibilitatea de a urmări în timp evoluția interiorului țărănesc, modul în care acesta păstrează elementele specifice, eventualele schimbări intervenite în decursul timpului.

Studierea interiorului țărănesc a arătat că acesta este condiționat în evoluția sa de o serie de factori dintre care amintim : 1) mediul cultural ; 2) ocupațiile ; 3) stadiul dezvoltării tehnice la un moment dat ; 4) schimbările culturale, clima etc⁸. De acești factori vom ține seama și-n studiul de față care se referă la cercetarea interiorului zonei Botoșanilor în evoluția sa începînd de la tipul cel mai simplu de locuință semiîngropată, monocelulară și ajungînd pînă la casa cu plan complex, cu 3 și 4 camere de astăzi.

În 1891 mai existau încă în fostele județe Dorohoi și Botoșani 2.238 bordeie⁹ — poate impropriu denumite, mai curînd locuințe semiîngropate. Prezența acestor locuințe în peisajul arhitectural al așezărilor din zonă este atestată și-n monografiile din 1904 cînd în fiecare localitate se mai aflau cîteva bordeie¹⁰.

Planul unei asemenea locuințe era simplu¹¹. El cuprindea o singură încăpere în care familia își desfășura întreaga viață.

Concomitent cu existența acestui tip de locuință, întîlnim și locuința monocelulară de suprafață în proporție destul de mare pentru începutul secolului al XVIII-lea. Locuinței compusă dintr-o singură cameră i se adaugă către sfîrșitul secolului al XVIII-lea, tinda care servea ca spațiu de trecere. Acest tip de locuință era predominant putem spune în a doua jumătate a secolului al XVIII-lea în zona Botoșanilor (conform relatărilor autorilor amintiți). În dorința îmbunătățirii condițiilor de confort acestei locuințe i se adaugă cea de a doua cameră către începutul secolului al XIX-lea, tinda rămîinînd centrală în acest caz. Noua cameră preia o serie din funcțiile primei camere devenind camera curată, împodobită frumos, loc de depozitare a lucrurilor de preț din casă, nefiind

⁵ Econom Dr. D. I. Grigorescu, Monografia satelor care compun parohia Cordăreni din comuna Dumeni, județul Dorohoi, Dorohoi, 1912, p. 28.

⁶ x x x Arhivele Statului Botoșani, Fond Prefectura Botoșani, Dosar 276/1938, Monografii ale comunelor din județul Botoșani.

⁷ x x x Banca Națională a Dorohoiului, Monografia județului Dorohoi, 1938, p. 79.

⁸ Georgeta Stoica, Arhitectura interiorului locuinței țărănești, 1974, p. 11.

⁹ Gh. Crăiniceanu, Operă citată, p. 44 „În județul Botoșani erau în 1891, 1486 bordeie iar în județul Dorohoi erau 752 bordeie“.

¹⁰ x x x Arhivele Statului Botoșani, Fond Prefectura Botoșani, Dosar 268/1904, Monografiile comunelor Durnești, Zlătunoaia, Cucorăni, Tudora, Dingeni.

¹¹ Gh. C. Crăiniceanu, operă citată, p. 86.

niciodată încălzită.. Această locuință cu două camere și tindă ocupă locul imediat, după locuința cu o singură cameră și tindă, în evoluția planurilor de casă, coexistând multă vreme alături de prima.

Predominantă în zonă la sfârșitul secolului al XIX-lea și începutul secolului al XX-lea astăzi există în proporție de 20—25%.

Incepînd din a doua jumătate a secolului al XX-lea apare tipul de locuință cu 3 și 4 camere, în care fiecare cameră preia o funcție anume. Teoretic. De fapt există tendința ca întreaga viață de familie se desfășoare tot într-o singură cameră (cea încălzită). În acest sens se poate spune că începînd cu primul tip de locuință (cea monocelulară) și pînă la locuința modernă cu 3 și 4 camere se poate constata că întreaga familie își desfășoară activitatea zilnică în camera în care se află sistemul de încălzit și preparat hrana.

Tinda, camera de locuit (casa), camera curată (cas'cei mare), podul, sînt principalele categorii de încăperi pentru planurile II și III de locuință din zonă.

Ce funcții au aceste încăperi ?

TINDA

În tindă se intră direct de afară de pe prispă, pe ușa aflată în mijlocul peretelui tinzii. La unele case se mai află o ușă și-n peretele opus intrării. Tinda avea dimensiuni variabile. La casa compusă dintr-o singură cameră (tip II) tinda are dimensiuni de 5×3 m, fiind mai mare decît la locuința compusă din două camere și tindă (tip III) cînd dimensiunile tinzii sînt de 2×4 m.

Tinda nu avea fereastră, doar o gaură cît pumnul făcută în peretele din spatele casei, pentru aerisire și observare a curții și acareturilor din spatele casei. Tinda la locuința de tip II nu avea tavan construcția acoperișului fiind vizibilă în interior. Pe jos tinda era fețuită cu lut și balegă. Pereții erau tencuiți și văruiți.

Tinda din zona cercetată nu a fost niciodată încălzită dat fiind faptul că tinda nu era locuită ca-n alte zone (Făgăraș, Hunedoara) unde cuptorul scos din camera de locuit era dus în tindă. În zona Botoșani tinda servea ca spațiu de trecere și loc de depozitare a unor produse (saci cu făină, putina cu brînză, chiupul cu borș, etc.). Tot aici se afla scara de la pod, unelte mici și alte ustensile casnice și gospodărești.

CAMERA DE LOCUIT „CASA“

Țăranul și-a orînduit casa, încăperea de locuit în așa fel încît aceasta să răspundă nevoilor de viață, de fiecare zi. Dat fiind legătura între viața omului și casa de locuit, interiorul țărănesc reflectă condițiile de viață în care trăiește familia țăranului în casa respectivă. Ca notă caracteristică a interiorului casei de locuit din zona studiată se poate sublinia simplitatea deosebită.

În camera de locuit se intră din tindă printr-o ușă situată în colțul dinspre peretele fațadei. Încăperea aceasta avea dimensiuni variabile, fiind mai mare (circa 5×4 m) în cazul tipului II de locuință (o cameră și tindă) sau mai mică (circa 4×4 m) în cazul tipului III de locuință

(două camere și tindă la mijloc). Înălțimea pereților era de circa 2,20 m — 2,40 m. La casele vechi tavanul era din scinduri susținut de grinzi de lemn tăiate în 4 muchii, între care grinda principală era grinda de la mijloc ce susținea întreaga construcție a tavanului. Către sfârșitul secolului al XIX-lea tavanele au început să se lucreze din grinzi mai subțiri care susțineau o îngrădeală de nuiete peste care se lipea lut și apoi se văruia, tavanul fiind drept și în acest caz. Pe jos camera de locuit era fețuită cu lut și balegă. Pereții erau tencuiți și văruți. Camera de locuit în cazul locuinței cu tindă și o încăpere (tipul II) avea trei ferestre, dintre care două situate în peretele fațadei (de obicei la mijloc) fiind alăturate cu o distanță de circa 30-40 cm între ele. Fereastra a treia se află pe peretele opus intrării, situată asimetric (către peretele fațadei).

În cazul tipului III de locuință compus dintr-o tindă și două camere, exista tendința ca în camera de locuit să se renunțe la cea de a doua fereastră de pe peretele fațadei, rămânând una singură, situată la mijlocul peretelui.

Ferestrele caselor erau de obicei fixe, având dimensiuni reduse (circa 30×40 cm sau 50×40 cm). La începutul secolului al XX-lea ferestrele cu două ochiuri și care se puteau deschide constituiau o noutate, fiind întâlnite într-un procent destul de redus.

Monografiile comunelor, Zlătunoaia, Gorbănești, Tudora, Cristești, întocmite în 1904, oferă date amănunțite în acest sens, date concludente de altfel pentru întreaga zonă. Iată spre exemplu situația existentă în comuna Tudora. „Casele cu o încăpere (și tindă n.n.) au trei ferestre, cele cu două încăperi 5 ferestre (2 la camera de locuit și 3 la camera de curat n.n.) — mărimea ferestrelor 50 cm înălțime, 30 cm lățime) 10% ferestre se deschid“¹².

Același lucru apare menționat și-n monografia comunei Cucorăni „Casele cu două odăi au 5 sau 6 ferestre, iar cele cu o încăpere (și o tindă) cu 3 ferestre. Ferestrele la cele mai multe sînt prinse în pereți. În mic număr ferestrele au 50×70 cm, apoi 50×40 cm și 40×30 cm“¹³.

Și pentru celelalte localități (Gorbănești, Durnești, Cristești) apar mențiuni asemănătoare cu privire la ferestrele încăperilor¹⁴.

În interiorul camerei de locuit cele patru puncte de greutate¹⁵ colțul cu sistemul de încălzit, colțul cu patul, colțul cu lavițele în unghi cu colțul blidarului, cunosc următoarea repartitie: sistemul de încălzit și reparat hrana se află în dreapta intrării, în colțul format de peretele median și peretele longitudinal din spatele casei. În continuare, lângă același perete longitudinal se întinde patul pe capătul căruia se află așezate lada de zestre (în cazul tipului II de locuințe (o cameră și o tindă). Pe lângă peretele opus intrării (cel cu o singură fereastră) se află o laiță care se întilnește în colțul format cu peretele

12 x x x Arhivele Statului Botoșani, Fond Prefectura județului Botoșani, Dosar 268/1904, p. 95.

13 Ibidem, p. 11.

14 Ibidem, p. 73, 95, 135.

15 Georgeta Stoica, Operă citată, p. 10. www.cimec.ro

fațadei, cu o altă laiță ce se întinde pe lângă acest perete. Urmează colțul cu blidarul sau dulapul de vase.

Deasupra patului se află „culmea” (o prăjină de lemn prinsă de grinziile tavanului). Pe ea se puneau hainele. În camera de locuit se folosea de obicei masa mică rotundă, care nu avea loc fix fiind scoasă în tindă sau pe prispă după întrebuințare — mai recent se așeza în colțul cu laițe o masă înaltă, pe care se servea la musafiri sau în zilele festive. (fig. 1). În camera de locuit (casa, se mai aflau 3—4 scăunele mici care nu aveau loc fix. De obicei, după întrebuințare erau puse sub pat sau laițe. Pe pat, în camera de locuit s-au pus mult timp rogojini în locuințele mai modeste, iar mai recent lăicere din cînepă. Pe peretele de lângă pat se afla păretarul, lucrat tot din cînepă, iar în partea de sus a acestuia se afla un lăicer. Rareori la icoană (aflată în peretele dinspre răsărit) se afla un ștergar prins în formă de fluture. Laițele erau de obicei goale, fără să fie așternut ceva pe ele.

În camera de locuit se aflau și câteva ustensile de uz casnic (covata de făină, căușul pentru luat făina, vase de bucătărie, oale, străchini, linguri, etc.). De obicei acestea erau așezate fie pe vatră, fie deasupra hornului, fie în blidar. În coșuri împletite agățate în cuie se aflau de multe ori diferite mărunțișuri și obiecte de primă necesitate.

Cămăruța (iatac peste tindă)

Cămara (iatac peste tindă, iatac în fundul tinzii, căsuța etc.).

În evoluția planurilor de casă prin împărțirea tinzii în două la locuința cu tindă și o cameră se crează un spațiu care rareori era folosit drept camară de alimente. De multe ori familia se retrăgea în această cămăruță care purta denumiri diferite (vezi cap. arhitectura) iar încăperea mare rămânea camera de curat. În această situație aici era mutat sistemul de încălzit — compus din cuptor și vatră — mai recent și sobă. În această cămăruță se intra printr-o ușă aflată în mijlocul peretelui ce despărțea tinda în două. Cămăruța aceasta desprinsă de tindă a primit tavan care era tencuit și văruiat la fel ca pereții, pe jos fiind lutuită. Interiorul acestei cămăruțe era organizat la fel cu cel al camerei mari de locuit, nelipsite fiind patul, laițele (mai scurte), masa mică rotundă, culmea, blidarul etc., în așa fel încât această cămăruță reprezintă în mic o copie a camerei de locuit mai mari.

Camera de curat (casa cea mare)

În planul casei cu două camere și tindă la mijloc, camera de locuit se află de obicei în stînga intrării iar camera de curat în dreapta.

Această cameră are aceeași construcție interioară ca și camera de locuit și din punct de vedere al repartizării ușilor și ferestrelor, cu deosebire că această cameră are dimensiuni mai mari (circa 5×5 m). Camera aceasta nu este niciodată încălzită.

Cu privire la mobilier se poate spune că această încăpere păstrează aceeași notă de simplitate ca și camera de locuit. Mobilierul nu s-a îmbogățit cu nici o piesă, în plus în afară de masa înaltă situată în mijlocul peretelui opus intrării.

În camera curată, în prima fază de organizare a interiorului, s-a continuat același sistem ca și-n camera de locuit. Patul aflat lângă perețele longitudinal din spatele casei, continuat de laița aflată pe peretele opus intrării și lângă cel al fațadei, excepție făcând prezența mesei înalte situată la peretele opus intrării și dispariția dulapului de vase.

În a doua fază de evoluție a interiorului apare al doilea pat care ia locul laiței de lângă peretele fațadei iar masa înaltă situată acum între cele două paturi paralele, va ocupa locul imediat lângă perete prin dispariția și a acestei laițe (fig. 2). În jurul mesei apar scaunele înalte cu spetează. Lada de zestre va sta totdeauna la căpățiul patului aflat lângă perețele longitudinal din spatele casei. De fapt, acest pat rămâne același din prima fază de evoluție a interiorului de aici. Rămîne patul ce se întinde de multe ori de la un perete la celălalt avînd lungimea casei, fiind și mult mai lat decît patul nou introdus în cameră. Acest de al doilea pat va avea dimensiunile unui pat obișnuit deosebindu-se de primul tocmai prin aceasta. Culmea, ca element tradițional al interiorului de aici, va rămîne și-n a doua fază de evoluție, fiind situată tot deasupra patului mai lat al încăperii.

Frumusețea acestei camere constă în bogăția de lăicere și scoarțe, ștergare și năfrâmi care dau căldură interiorului, îl fac mai primitiv, îi dau culoare. Pe pat și laiță se aflau lăicere de lînă iar mai tîrziu macate. Deasupra patului și a laițelor erau întinse păretare iar în partea de sus a acestora erau prinse lăicere de lînă, frumos ornamentate cu alesături (în a doua fază de organizare a interiorului apar în locul lăicercelor scoarțele lungi și înguste cu un colorit deosebit de nunățat).

Deasupra lăicercelor, pe spațiul dintre lăicer și tavan, erau prinse ștergare în formă de fluture și năfrâmi pătrate din pînză care au cusute colțuri sau pe mijloc motive geometrice sau florale. Pe perețele dinspre răsărit se aflau 3—4 icoane, așezate pe o poliță de lemn ce poartă denumirea de iconar, fiecare icoană fiind încadrată în partea superioară de un ștergar prins în formă de fluture. Deasupra ușii și a ferestrelor erau prinse ștergare tot în formă de fluture.

Un loc de seamă în ansamblul decorativ al interiorului acestei camere revine patului aflat lângă perețele longitudinal din spatele casei. Acesta va da posibilitatea etalării a tot ce este mai de preț în interiorul casei țaranului. Pe acest pat se vor așterne lăicerele și macatele cele mai frumoase, pe peretele de lângă el se vor întinde lăicerele și scoarțele cele mai reușite, pe lada de zestre aflată la colțul patului spre peretele opus intrării se va aranja zestrea fetelor din casă — care ajungea de multe ori pînă în tavan.

Zestrea era compusă din lăicere și scoarțe de lînă, pînză de saci făcută din cînepă, macaturi, perne și plăpumi. În ladă se păstrau haine mai de preț, suluri de pînză de bumbac etc. (foto 1).

Deasupra patului se afla culmea pe care erau înșirate într-o manieră pitorească hainele de sărbătoare, acoperite fiind cu o prostire (cearșaf) din pînză albă cu o datelă (horbotă) lată de 20—25 cm, lucrată cu iglița.

Pe sub laițe și paturi se vor așeza cu grijă ulcioarele și blidele primite la moși.

Colțul cu icoane

O atenție deosebită se acorda în camera curată colțului cu icoane. Aflat în partea de răsărit a casei, colțul acesta cuprindea 3—4 sau mai multe icoane pictate pe lemn, aduse de călugări și negustori din alte părți ale țării. Rareori pictate de preoți și localnici. Icoanele se așezau pe o poliță frumos ornamentată „iconar“. În partea superioară acestea aveau fixate ștergare prinse la mijloc iar între ele se puneau buchete de busu-ioc.

Ceramica

În decorarea interioarelor din zona Botoșanilor spre deosebire de alte zone din țară (Transilvania, Banat etc.) ceramica nu a jucat un rol însemnat. Ulcioare, străchinele de ceramică date la moși se păstrau de multe ori puse chiar sub laițe și paturile din camera curată. Cele mai frumoase exemplare erau expuse în blidare din camera de locuit.

Sistemul de încălzit și preparat hrana

În interiorul camerei de locuit sistemul de încălzire și preparare al hranei deținea un rol important. În jurul acestuia gravita întreaga viață a celor din casă, dat fiind rolul important al cuptorului, avînd în vedere faptul că acesta centreează multiple aspecte și multiple soluționări ale nevoilor de viață ale omului de aici. El reprezenta sursa de căldură, servea ca loc de preparare al hranei, pe cuptor se dormea avînd în cazul acesta rol de pat, preferat de bătrîni în special și copii, iar laițele cuprinse în structura cuptorului serveau drept loc fie pentru odihnă fie pentru îndeplinirea unor treburi gospodărești.

Sistemele de încălzit cunosc în decursul timpului o evoluție determinată de schimbările intervenite în planurile de casă, de pătrunderea unor elemente de tip orășenesc și de alți factori care duc la o serie de modificări. Această evoluție s-a manifestat în zona Botoșanilor pe linia simplificării, a economisirii de spațiu.

În locuința compusă dintr-o cameră și o tindă și în cea cu două camere și tindă la mijloc sistemul de încălzit era format din vatră, cuptor și horn, pînă către mijlocul secolului al XIX-lea cînd se adaugă soba cu plită (foto 2).

Vatra

Este o construcție complexă de formă paralelipipedică reprezentînd baza pe care este ridicat cuptorul și hornul. Ea are lungimea de circa 1—1½ m și lățimea de circa 2 m, cu înălțimea de circa 40—60 cm de la sol. Vatra era construită dintr-o îngrăditură de nuiele și pari în care era pus pămînt umed ce se bătătorea cu maiul după care se fețuia cu lut. Mai recent vetrele au început să fie construite din cărămidă. Vetrele ocupau de obicei un sfert din suprafața întregii locuințe fiind lipite de peretele median și cel longitudinal din spatele casei. Pe vatră se con-

struia cuptorul lăsându-se în față un spațiu liber unde se deschidea și gura cuptorului și pe care se gătea mîncarea.

Cuptorul este o cavitate boltită, construită deasupra vetrei. Acesta se construia în zonă în modul următor : pe vatră se puneau trei saci umpluți cu boabe de porumb — doi dedesubt și al treilea deasupra între cei doi. Peste aceștia se îndoiau în semicerc nuiele (clăbuci) care aveau capetele fixate la baza sacilor, în pămîntul vetrei. Deasupra nuielelor se lipea un strat gros de pămînt umezit. După 2—3 zile, timp în care pămîntul lipit se usca, porumbul se scotea din saci, după care se dădea foc în interiorul cuptorului. Nuielele ardeau și bolta cuptorului rămînea consolidată prin ardere. Denivelările rămase în lutul cuptorului în urma nuielelor înșirate, erau netezite cu ajutorul unui hîrțel.

Paralele cu acest mod de construcție se practicau și alte sisteme de construcție ale cuptorului. În partea de sud a zonei, cuptoarele erau lucrute din vălătuci (un strat de *paie amestecat cu pămînt bătut care se rula formîndu-se suluri de pămînt*). Aceste suluri erau puse unul lîngă altul peste sacii cu porumb boabe sau peste un schelet de nuiele, după care se scot boabele de porumb și s dă foc în cuptor,

Hornul

Orientarea practică a țaranului a dus la construirea hornului pentru captarea fumului de la vatră. Acesta era situat deasupra vetrei lipit fiind de cuptor, avînd forma unui paralelipiped (cu dimensiunea de circa 80—100 cm). Este suspendat deasupra vetrei la distanța de 30—40 cm lipit fiind cu peretele din spate de cuptor. Colțurile din față ale hornului sînt sprijinite pe două picioare de lemn rotunde, cioplite rudimentar, sau din fier. La marginea de jos a hornului se aplică prichiciul dintr-o scîndură de lemn, ca o ramă cu marginile proeminente pe care adeseori se puneau unele ustensile mărunte (opaiț, luminare etc.). Focul se aprinde în vatră, la gura cuptorului, fumul fiind captat de horn care-i evacuiază în tindă prin hornoaică, de unde se împrăștie liber în podul casei fără coș.

În spatele hornului era construită o suprafață plană pe care dormeau oamenii, cunoscută în zonă sub numele de „cuptoriște“.

În evoluția sistemelor de încălzire și preparat hrana apare începînd din secolul al XIX-lea, soba cu plită.

În cuptor se cocea pîinea și se fierbeau oalele mari cu sarmale la sărbători. Pentru copt, se dădea foc în cuptor, după arederea lemnelor se evacua jaratecul și se introduceau tăvile cu cocă, apoi se închidea cuptorul cu o bucată de tablă sprijinită cu cociorva.

Preparatul mîncării se făcea în jurul focului, în oale de lut cu fundul îngust și burta mare, fierberea mîncării făcîndu-se prin iradierea căldurii pe lateral. Mămăliga era preparată în ceaulul agățat de un cîrlig aflat la capătul unui lanț fixat în interiorul hornului. Pentru mestecat mămăliga se folosea scăunașul cu trei picioare întors, ceaulul fiind fixat între picioarele acestuia. Pirostriile s-au folosit într-o măsură mai restrînsă.

Soba era construită din cărămidă, înaltă, dreaptă, ca un paralelipiped, în forma sobelor de teracotă. Se construia lipită de cuptor, avînd în față pe vatră, plita (foto 3).

Tot mai mult se renunță la cuptorul cu horn care ocupa și un spațiu prea mare în interior, încălzitul și preparatul hranei fiind rezolvate la sobe cu plită. Vatra cu cuptor este instalată de acum fie într-o bucătărie de vară, fie sub un acoperiș improvizat în curtea casei. Ca o notă particulară Moldovei, spre deosebire de unele zone din Transilvania, Banat și Cîmpia Dunăreană unde vatra cu cuptor a trecut din cameră în tindă, în Moldova vatra a fost mutată în afara casei. (foto 4).

Ca o nouă fază în evoluția sobelor cu plită este soba construită în așa fel încît ține locul unui perete despărțitor între două camere, aceasta constituind o formă mai avansată în construcția sobelor din zona Botoșanilor. Această sobă reprezintă o construcție cu coloane, stilpi și nișe vopsite cu culori diferite, acest lucru constituind preocuparea deosebită a gospodinelor. Construcția acestor sobe a devenit o preocupare în noile interioare, sobo primind diverse forme estetice, influențate de oraș.

Cu timpul s-a renunțat la plită și a rămas numai soba construită în colțul camerei, în sistemul arătat.

În prezent sobele fără plită construite din teracotă se întilnesc tot mai des în interioarele caselor cu 3 și 4 camere. Locul plitei îl ia aragazul.

Podul

Podul caselor vechi era de obicei foarte spațios, acoperișul fiind foarte înalt. În pod se păstrau cereale (porumb, floarea soarelui, grîu), fasole, fructe uscate puse în grămezi direct pe lutul cu care era fețuit podul. Tot în pod se mai păstrau și obiecte de uz casnic, mobilier vechi, lucruri care nu se mai foloseau.

Sisteme de iluminat

În casele bătrînești scunde, cu geamuri mici, lumina de afară pătrundea cu zgîrcenie, așa că semiîntunericul era prezent mai totdeauna.

Odată cu lăsarea serii flăcările de la vatra pe care ardeau vreascuri era singura sursă de lumină de multe ori. De aceea oamenii se culcau devreme. Opaițul format dintr-un hîrb de strachină (așezat de obicei pe prichiciul hornului), în care se afla său (grăsime) de oaie topit în care era introdusă o feștilă ce ardea la un capăt, a constituit un moment important în evoluția sistemelor de iluminat. Acesta s-a menținut într-o formă oarecum evoluată (fiind lucrat special din ceramică sau metal) pînă către mijlocul secolului al XIX-lea cînd apar lămpile cu petrol (foto 5).

Concluzii asupra interiorului țărănesc tradițional din zonă

Interiorul țărănesc din zona Botoșanilor se prezintă unitar cu cel din Moldova și are cîteva coordonate comune cu interiorul țărănesc din restul țării (aceeași schemă de aranjare a mobilierului).

În evoluția sa, interiorul de aici păstrează o structură unitară în sensul că timp îndelungat (pînă la începutul secolului al XX-lea se menține aceeași organizare strictă a sa. Se mențin cele patru puncte de greu-

tate ale interiorului în formula cunoscută : colțul cu sistemul de încălzit și preparat hrana, colțul cu patul, colțul cu laițele în unghi drept și colțul cu blidarul.

În dispoziția mobilierului se respectă principiul așezării acestuia pe lângă pereții încăperilor în așa fel încît centrul camerei rămîne întotdeauna liber.

În camera de locuit nu s-a întîlnit masa înaltă pînă către sfîrșitul secolului al XIX-lea, folosindu-se doar masa joasă care nu avea loc fix. În camera de curat se păstrează la fel aceeași amplasare a mobilierului, inițial ca și camera de locuit, dar această cameră este supusă unor schimbări intervenite.

În ansamblul decorativ al interiorului se menține mult timp o notă de echilibru și simplitate deosebită caracteristică prin aceeași împărțire a pereților în registre orizontale de la laiță sau pat în sus, prin supraetajarea păretarelor, a lăcerelor și a ștergarelor.

Nimic nu este de priisos, nu se constată tendința de încărcare a pereților în mod supărător. Albul varului își spune cuvîntul. Viziunea de ansamblu a interioarelor tradiționale din zonă este plăcută, odihnitoare, în deplină concordanță cu firea oamenilor de aici.

Interiorul din zonă, după cum e și firesc, a suferit pe parcurs o serie de transformări, mult mai lente însă decît în alte zone, acest lucru fiind determinat de condițiile social-economice și istorice deosebite existente în această parte a Moldovei, condiții asupra cărora am insistat și cu alte ocazii.

Interiorul țărănesc „modern“

Despre interiorul țărănesc modern putem vorbi începînd doar cu 10—20 ani în urmă cînd se constată și-n zona cercetată o influență a pătrunderii mobilierului de factură orășenească, odată cu schimbarea viziunii de organizare a interiorului. Această schimbare apare mai accentuată în casele cu lucrătorii navetiști, șoferi etc., în care unii membri ai familiei vin în contact mai des cu orașul. Totodată această schimbare a interiorului este în deplină concordanță cu modificarea planului caselor. Apar tot mai multe case cu plan complex 3 și 4 camere, fiecare cameră preluînd în cazul acesta o funcție anume. În aceste case moderne interiorul prezintă caracteristici noi. În casele de tip II cu o cameră și tindă) și cele cu două camere și tindă la mijloc, interiorul își păstrează mai multă vreme vechea structură chiar dacă sînt înlocuite unele piese de mobilier vechi cu altele noi sau intervin unele schimbări nesemnificative în modul de amplasare atît a mobilierului cît și a textilelor de interior.

În procesul de transformare a interiorului țărănesc se observă renunțarea cu multă ușurință la unele piese de tradiție : laița, lada de zestre, culmea, blidarul — toate acestea fiind înlocuite cu mobilier cumpărat de la oraș (dulapuri de haine, dulapuri de vase etc.). Dintre acestea lăzile de zestre mai pot fi întîlnite rareori dar ele au acum o altă funcție. Au devenit lăzi de păstrare a alimentelor (în special făină). Odată cu

schimbarea funcției și-au schimbat și locul din casă. Ele se află acum în camera cu alimente.

În amplasarea mobilierului modern vechea schemă de aranjare nu mai este decât parțial respectată, (în sensul că și acum există tendința de a se păstra mijlocul camerei gol). Dintre țesăturile de interior s-au păstrat acelea care au putut fi adaptate noilor interioare. În general s-a renunțat la ștergarele de pe pereți, la lăicere și păretare care se găsesc doar în bucătărie, iar scoarțele vechi, lungi și înguste au început să fie înlocuite cu covoarele noi, de dimensiuni mai mari, realizate în războiul de țesut, cu un colorit vioi, cu o ornamentică bazată pe motive florale redată naturalist.

Fetele de masă lucrate în casă au început să fie înlocuite cu cele cumpărate din comerț. Pe paturi se folosește tot mai des macatul țesut în mai multe ițe (24) cu ornamente realizate prin neveditură. Zestrea continuă să fie prezentă în casele noi așezată de data aceasta pe studiourile moderne.

Pereții încăperilor au început să fie zugrăviți și porțiunile acoperite de țesături (scoarțe, ștergare, năfrâmi) cedază în favoarea fotografiilor, tablourilor etc.

Interiorul acesta este conform unei viziuni care nu mai păstrează decât în mică măsură aspectul tradițional.

S u m m a r y

After a short historical survey of the traditional inner house of the Romanian peasant in the Botoșani area it follows a more detailed view of the present day peasant's house. Being closely connected with the architecture of the peasant house in its way of being organized in the present paper this fact is underlined through a survey of the two ways of organising the insides of such houses i.e. of the room which is dwelt and the so-called the festival room, or clean room. It is insisted upon the peculiarities of the area (textile richness of the inside room, the lack of pottery in orning the rooms etc.). It is also presented in short the textiles and furniture, the corner with the heating system, the corner with icons etc. The conclusion that is easily drawn is that the rooms of the peasant house of the area of Botoșani maintains the same organizing scheme as the one used in the peasants houses of the whole country with some insignificant peculiarities.



Foto 1. — Colțul cu zestre.

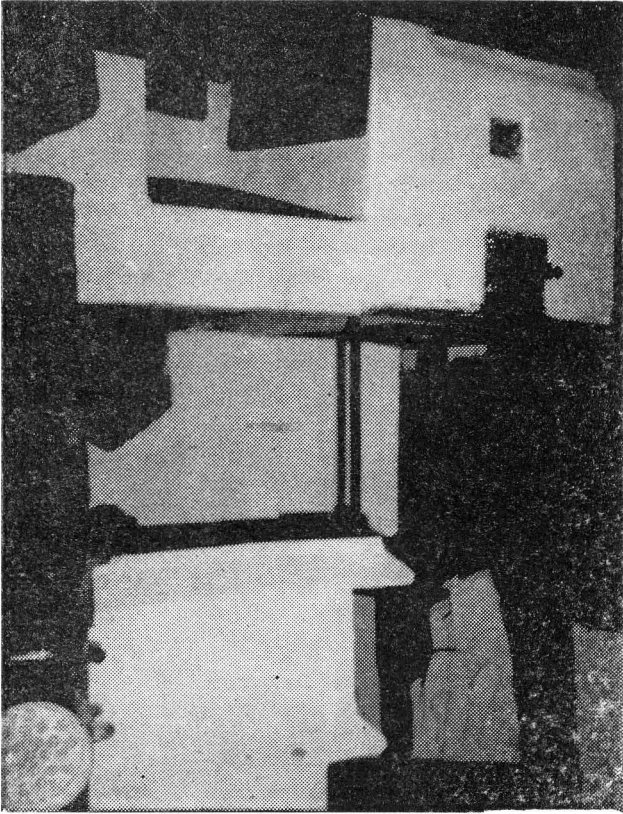


Foto 2. — Soba.

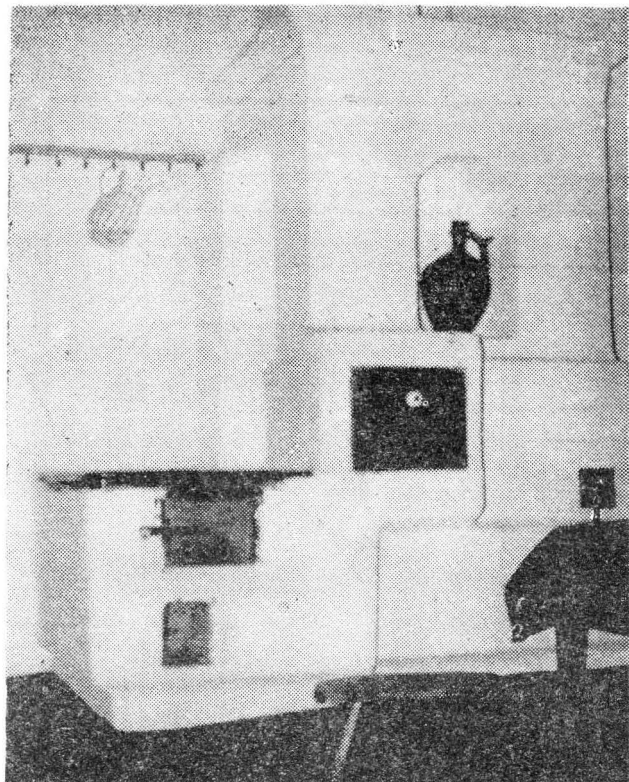
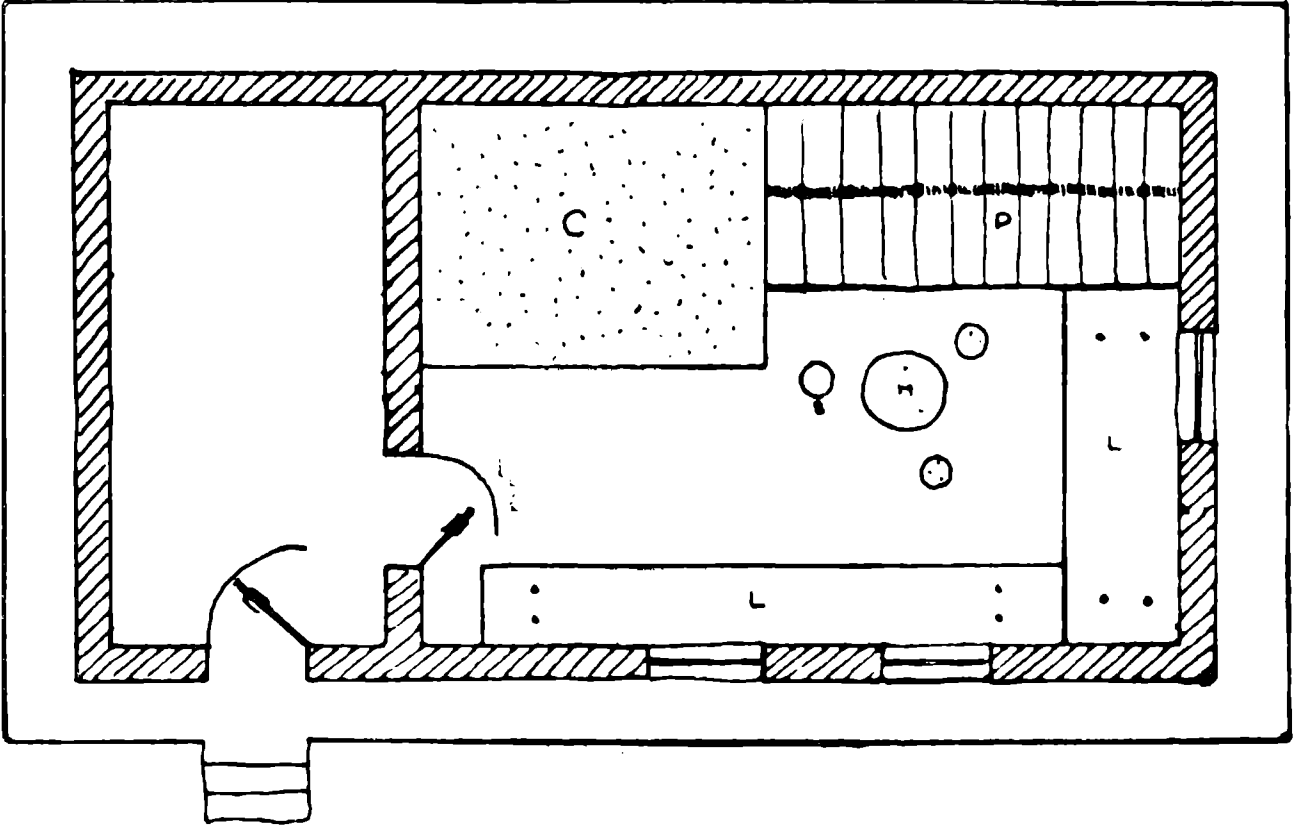


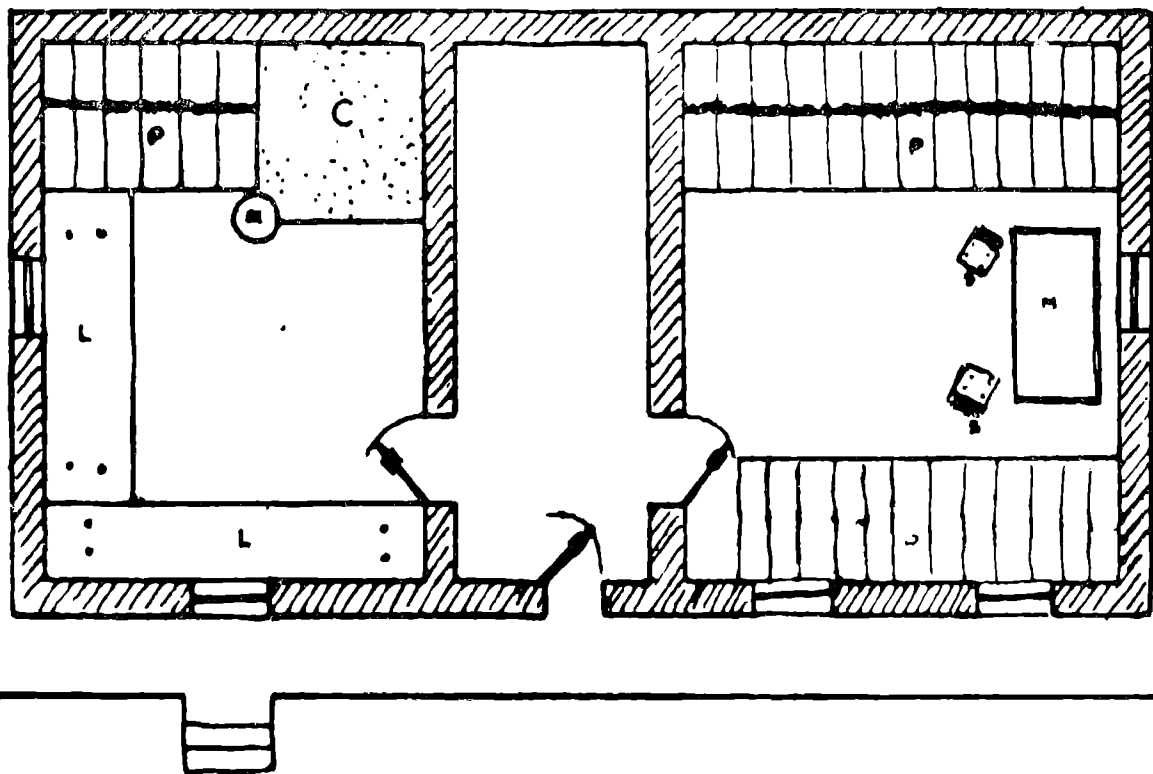
Foto 3. — Sobă (Vorona).



Foto 4. — Curte (Vlădeni-Deal).



Schema amplasării principalelor piese de interior la casa compusă din tindă și o cameră : — C. — Cuptor ; P — Pat ; M — Masă ; S — Scaun.



Schema amplasării principalelor piese de interior la casa compusă din tindă și două camere : C — Cuptor ; P — Pat ; L — Laiță ; M — Masă ; S — Scaun