

NOI DESCOPERIRI SARMATICE ÎN ZONA BÎRLADULUI

VASILE PALADE

Cu câțiva ani în urmă semnalam prezența unor morminte de inhumație, atribuite populațiilor sarmatice, descoperite pe raza orașului Birlad și în unele localități din zonă¹. Între timp s-au mai făcut și alte descoperiri care vin să întregască tabloul prezenței sarmatice din această regiune.

În cele ce urmează ne propunem să prezentăm aceste noi descoperiri :

1. *Com. Băcani, jud. Vaslui.*

În urma unei ploii, în vara anului 1975, apele au descoperit oasele de la picioarele unui schelet uman, în șanțul de pe partea stângă a drumului, în dreptul casei lui Alexandru Țocoi. Sesizați de descoperire și ajunși la fața locului am constatat că mormintul se afla pe porțiunea de teren dintre malul șanțului și gardul curții locuitorului amintit. Apa distrusese numai capătul de sud al mormintului împreună cu labela picioarelor, dezvelind și o căniță lucrată la roată din pastă fină de culoare gălbui-cărămizie acoperită la suprafață cu angobă lucioasă cărămiziu-roșcată (fig. 2/2 ; 3/4). Capetele tibiilor și peroneelor indicau orientarea scheletului pe axa nord-sud. În funcție de aceasta, s-a deschis o casetă spre a se dezveli întreg mormintul. Astfel s-a constatat că cel decedat fusese așezat într-o groapă de formă rectangulară, lungă de cca. 1,90 m., lată de 0,80 m și adâncă de 1,50 m., orientată pe axa VNV-ESE, deșus întins pe spate cu capul la nord și mâinile pe lângă corp. Sub cușca toracică se afla o fibulă de bronz lucrată din două părți : corpul din tablă de secțiune rectangulară și acul împreună cu resortul și coarda din sirmă de secțiune circulară. Fibula în forma literei „D” are piciorul întors pe dedesubt înfășurat de trei ori. Capătul opus de secțiune circulară este îndoit spre exterior pentru a fixa axul pe care se înfășoară resortul bilateral format din cîte două spire. Deosebită la această fibulă este coarda care se înfășoară în jurul capătului posterior al arcului (fig. 2/1).

2. *Sat. Peicani, com. Găgești, jud. Vaslui.*

Cu prilejul amenajării unei gropi pentru stins var, în curtea școlii, la adâncimea de 1,40 m a apărut un schelet uman pe care înv. Marin Rotaru l-a salvat de la distrugere recuperînd și obiectele de inventar care-l însoțeau. După spusele sale, cel decedat fusese așezat în groapă

1. V. Palade, Cercetări istorice (serie nouă). IX-X, 1978—1979, Iași, p. 247-258.

în poziție șezînd cu fața spre sud. Pe fundul gropii, sub schelet și în fața acestuia se aflau următoarele obiecte de inventar : a) Colier format din 77 mărgelile dintre care 70 tubulare și 7 inelare. Un număr de 23 mărgelile tubulare sînt lucrate din pastă de sticlă de culoare alb-gălbui, poleite cu foiță de argint. Alte 23 mărgelile sînt din pastă de sticlă alb-verzuie, dînd impresia de coral. Un număr de 22 mărgelile sînt lucrate din sticlă translucidă cu nuanțe de bleu-vert ori roz-mov. Acestea au pereții corpului dubli și sînt îngemănate cîte două. Una dintre mărgelile tubulare este din chihlimbar iar alta din coral de culoare albă. Un număr de 6 mărgelile inelare sînt tot din coral de aceeași culoare iar una din agat (fig. 6 b). Cană lucrată la roată din pastă fină cenușie (fig. 3/9 ; 5/3). c) Strachină lucrată la roată din pastă fină cenușie, spartă și reparată înainte de a fi depusă în mormînt (fig. 2/4 ; 3/1). d) Oală de dimensiuni mici lucrată cu mina din pastă grosieră (fig. 3/5 : 4/3). e) Fusaiolă bitronconică din lut (fig. 3/2 ; 5/1). f) Fragment de cerce (?) lucrat din sîrmă de bronz, distrus prin oxidare (fig. 2/3).

3. Sat. Vădeni, com. Murgeni, jud. Vaslui.

În punctul numit „La lutărie“ situat spre panta dealului, între satul nou și cel vechi, în vara anului 1980 a fost descoperit un mormînt de inhumație, cu prilejul nivelării unor gropi de scos lut. Sesizați la timp ne-am deplasat la fața locului unde am constatat următoarele : scheletul fusese distrus în mare parte de lama plugului păstrîndu-se „in site“ doar o parte a membrilor inferioare, parte din oasele bazinului și brațul drept. Restul oaselor fuseseră dislocate și împinse în gropile de scos lut din apropiere. Fundul gropii mormîntului se păstrase aproape intact pe toată suprafața acesteia, așa încît diferitele obiecte mărunte care însoțiseră decedatul se aflau pe loc, iar amprentele unui vas și a unei fusaiole se observau foarte bine. Pe această bază s-a putut stabili că cel decedat a fost așezat, în groapă, întins pe spate cu capul la VNV și picioarele ESE, cu mîinile pe lingă corp. Fundul gropii se afla la 1,50--1,80 m adîncime față de solul actual.

Inventar : a) Colier format din 66 de mărgelile dintre care 43 sferoidale, 10 tubulare, 5 inelare, 3 elipsoidale plate, 2 în formă de butoaiaș, 1 tronconică, 1 bitronconică și 1 imitînd un ulcioraș fără toartă. Dintre cele 43 de mărgelile sferoidale 36 sînt lucrate din pastă de sticlă translucidă, 6 dintre ele avînd corpul șanțuit. Alte 7 mărgelile sînt lucrate din pastă de culoare cafenie cu nuanțe mai închise ori mai deschise, sau din pastă de culoare bleu-vert, albastru închis sau roșie. Acestea sînt decorate cu motive încrustate, realizate din cerculețe concentrice de culoare albă și cafenie închis pe fond cafeniu deschis ori bleu-vert, cu punct alb sau cafeniu în centru. Mărgica de culoare roșie este decorată cu cerculețe galbene și albastre cu punct galben în centru. Una dintre mărgelile nu este încrustată dar are corpul decorat cu creștături în felii. Dintre cele 5 mărgelile cu corpul mai mult ori mai puțin inelar 4 sînt lucrate din pastă de sticlă de culoare cafenie ori bleu-cenușie și una turnată din metal (bronz). Una dintre mărgelile din sticlă din această categorie are decor încrustat formînd o linie circulară în zigzag de cu

loare albă pe fond cafeniu deschis. Altă mărgică are corpul crestă în felii, prevăzut cu decor încrustat format dintr-o linie circulară de culoare albă pe fond gri-cafeniu. Dintre cele 10 mărgice tubulare una este lucrată din coral de culoare roșie iar restul din pastă de sticlă de culoare cafenie cu nuanțe mai închise ori mai deschise. Toate exemplarele din sticlă au decor încrustat. Astfel, 5 dintre ele au decorul de culoare albă pe fond cafeniu și cerculețe roșii (două) ori bleu-vert (una) la extremități. O mărgică are decorul de culoare galbenă pe fond cafeniu și cerculețe bleu-vert la extremități iar alta are decorul bleu și cerculețele de la extremități albe. Un număr de 3 mărgice tubulare au încrustată o linie albă dispusă în spirală pe fond cafeniu închis, iar una (mică) este decorată cu cerculețe cu punct în centru. Cele 3 mărgice plate de formă elipsoidală sînt lucrate din pastă de culoare maro ori cu nuanțe bleu-vert, amestecate cînd aceasta era în stare viscoasă formînd ape la suprafață și în compoziție (fig. 7). Mărgica tronconică este decorată cu cerculețe albe și punct galben în centru, încrustate pe fond cenușiu, iar cea bitronconică are încrustate porțiuni translucide alternînd cu altele cafeniu-cenușii. Mărgica cu corpul în formă de ulcior este lucrată din sticlă de culoare maronie avînd ca decor o linie de culoare albă, încrustată, dispusă circular, în zigzag în zona diametrului maxim, încadrată de cîte o linie albă dispusă în spirală spre fund și spre buză (fig. 7). Cele două mărgice cu corpul în formă de butoiăș sînt lucrate din pastă de sticlă translucidă. b) Brătară lucrată din sîrmă de metal de culoare albă, de secțiune circulară, avînd capetele lățite imitînd capul de șarpe, ruptă de lama plugului și recuperată parțial (fig. 2/5). c) Fusaiolă bitronconică din lut (fig. 5/2). d) Ulcior de lut lucrat la roată din pastă de culoare cărămizie, acoperit cu angobă de culoare roșie la suprafață, spart de plug, recuperîndu-se cîteva fragmente (fig. 4/5).

4. *Sat. Nou, com. Pogana, jud. Vaslui.*

Pe terasa inferioară de pe partea stîngă a pîriului Tutova, în grădinile locuitorilor Gh. Stanciu și Amărgărintei Gavrilă cît și în curțile lui Andrei C. Costan și Gh. Petrea, în același perimetru, au apărut mai multe morminte de inhumație dintre care unele, după spusele descoperitorilor, erau însoțite de inventar funerar. Întrucît obiectele recuperate și predate muzeului din Bîrlad provin numai din două morminte nu le vom lua în discuție decît pe acestea.

Mormintul 1. Cu prilejul săpării unei gropi, în grădina lui Gh. I. Stanciu, s-a descoperit un mormînt de inhumație cu scheletul așezat culcat pe spate cu capul la nord și picioarele la sud, cu miinile întinse pe lîngă corp. La cap pe partea dreaptă se afla un vas mic (unguentar) lucrat la roată din pastă aspră, nisipoasă de culoare cărămizie-deschis (cu buza spartă și reparată) așezat culcat (fig. 3/8 ; 4/4) iar spre umăr, pe aceeași parte, se găsea o săgeată (?) de bronz care s-a pierdut.

Mormintul 2. În grădina locuitorului Amărgărintei Gavrilă, în malul unui șanț săpat de apă, a apărut un mormînt de inhumație care, după informațiile date de localnici, fusese așezat în groapă în poziție șezînd cu spatele, la nord și fața la sud, capul fiind căzut pe femure. Pe partea

dreaptă în dreptul podului se afla o căniță lucrată la roată din pastă fină cenușie (fig. 3/7 ; 4/6) iar spre labele picioarelor, pe aceeași parte, o sabie de fier, care s-a prăpădit.

5. Com. Tutova, jud. Vaslui.

În punctul numit „Pe Taga“ situat la aproximativ 2,5 km spre nord de sat și 0,8 km vest de șoseaua Tutova-Birlad, pe partea stîngă a văii pîriului Taga, locuitorul Dumitru Viziteanu a descoperit întîmplător o căniță lucrată la roată din pastă fină cenușie (fig. 3/3 ; 4/2). Această se afla la suprafața solului, ca urmare a unor alunecări masive de teren din deal. În același an (1976), în punctul respectiv locuitorul I. Lehăduș a descoperit, tot la suprafață, o a doua căniță lucrată la roată din pastă fină de culoare cenușie (fig. 3/6 ; 4/1). Fiind sesizați ne-am deplasat la fața locului și împreună cu cei doi locuitori am identificat punctul unde apăruseră cele două cănițe. Nu am putut identifica nici un fel de alte urme arheologice. După toate probabilitățile acolo se aflaseră unele morminte izolate (de inhumăție) dislocate de alunecările de teren care au rostogolit suprafețe relativ mari pe o adîncime de pînă la 1,50-2,00 m.

*
* *
*

Mormintele de inhumăție, prezentate mai sus, oferă date importante, prin rit și ritual precum și prin inventarul funerar, cu privire la încadrarea lor etnică și cronologică. Astfel, mormîntul nr. 1 de la Pogana (Satul Nou), împreună cu cele de la Bacani și Vădeni, avînd scheletele așezate, în groapă, întinse pe spate cu capul la nord și mîinile întinse pe lîngă corp, își găsesc corespondențe în majoritatea mormintelor sarmatice descoperite anterior în sudul Moldovei ca de altfel pe întreg teritoriul țării noastre și în regiunile nord Pontice. Fibula de bronz în forma literei „D“ din mormîntul de la Bacani, vasul de lut lucrat cu mina din mormîntul de la Peicani, fusaiiolele bitronconice de lut din mormintele de la Vădeni și Peicani, împreună cu vasele lucrate la roată din pastă fină subliniază caracterul etnic sarmatic, al celor înmormîntați, toate acestea constituînd particularități specifice populațiilor sarmatice penetrate în aceste regiuni². Din punct de vedere al poziției scheletelor în groapă, deosebită este situația mormintelor de la Pogana (M. 2) și Peicani în care cei decedați au fost așezați în poziție șezînd cu fața spre sud. Luînd în considerație observațiile celor care le-au descoperit, cele două morminte atestă existența unor *ritualuri de înmormîntare neîntîlnite pînă la această dată la sarmați*. În ce privește factorul etnic, ritul de înmormîntare și inventarul acestora, ne confirmă că atît mormintele cu scheletele așezate, în groapă, întinse pe spate cit și cele în poziție șezînd aparțin populațiilor sarmatice.

2. Eug. Zaharia, *Materiale*, VI, 1959, p. 897-901 ; N. Zaharia, M. Petrescu-Dimbovița, Em. Zaharia, *Așezări din Moldova, de la paleolitic pînă în sec. al XVIII-lea*, București, 1970, p. 343-344 ; Al. Andronic, SCIV, XIV, 1963, 2, p. 347-358 ; Ion Ioniță, *Arh. Mold.*, II-III, 1964, p. 311-325 ; V. Palade, *op. cit.*

Din punct de vedere al inventarului funerar remarcăm prezența vasului unguentiar, de proveniență romană, din mormîntul nr. 1 de la Pogana, apariție singulară pînă la această dată. Dealtfel și colierul din mormîntul de la Vădeni-Murgeni se constituie ca o noutate în inventarul funerar sarmatic de pe teritoriul țării noastre. Acest colier ca și cel din mormîntul de la Peicani și cănița de la Bacani atestă legăturile grupurilor sarmatice din zonă cu Imperiul Roman. În același timp ceramica cenușie de factură geto-dacică, prezentă în aceste morminte, reflectă relațiile sarmaților cu populația în mijlocul căreia aceștia își duceau viața.

În legătură cu aceste morminte, ca dealtfel și cele descoperite anterior în această zonă, atribuite, de asemenea, sarmaților remarcăm faptul că toate erau însoțite de vase ceramice pe lângă diferite alte obiecte ori piese de vestimentație și de podobă. Alături de ceramica proprie, lucrată cu mîna, și cea romană de import, vasele de factură geto-dacică ocupă un loc important, cănița cu toartă fiind prezentă aproape în fiecare mormînt. Semnalăm, de asemenea, lipsa copiilor printre mormintele sarmatice descoperite, în aceste părți pînă în prezent. Aceste caracteristici diferențiază net grupul de morminte sarmatice, în discuție, de mormintele de inumație din necropola de la Poienești socotite, de unii cercetători, ca aparținînd sarmaților³. Se știe că marea majoritate a mormintelor de inumație din necropola de la Poienești aparțin unor copii și nu sînt însoțite de vase ceramice, ca dealtfel și cele cîteva morminte de adulți de aici lipsite de orice fel de inventar. În acest context este mai plauzibilă părerea potrivit căreia mormintele de la Poienești aparțin populației de origine geto-dacică, susținută de unii cercetători⁴, cunoscut fiind faptul că aceștia obișnuiau să-și inhumeze copiii, așa cum o dovedesc descoperirile din necropolele de la Văleni-Botești⁵, Săbăoani⁶, Moldoveni-Gabăra⁷, Săucești⁸ etc. din Moldova, cît și în necropola dacică de la Soporul de Cîmpie⁹ din Transilvania, ori în cea de la Locusteni¹⁰ din Oltenia. Mormintele sarmatice descoperite în diferite localități din zona Birladului oferă astfel posibilitatea unei analize comparative mai complete pentru delimitarea apartenenței etnice a indivizilor inumați din necropola de la Poienești ca și din alte necropole daco-carpice din Moldova, datînd din secolele II-III e.n.

Cronologic mormintele nou descoperite se plasează în sec. al III-lea e.n. Unguentarul din mormîntul de la Pogana își găsește corespon-

3. Gh. Bichir, SCIV, XII, 1961, 2, p. 262-269; idem, SCIV, 20, 1969, 2, p. 221-235; D. Protase, Dacia, NS, 1962, p. 191-192.

4. Ion Ioniță și Vasile Ursache, SCIV, 19, 1968, 2, p. 220-225.

5. Ibidem.

6. V. Ursache, Carpica, II, 1969, p. 199.

7. Iulian Anonescu, Materiale, VII, 1961, p. 449-457; V. Ursache, op. cit., p. 200.

8. Viorel Căpitanu, Carpica, VIII, 1976, p. 153.

9. D. Protase, *Un cimitir dacic din epoca romană la Soporul de Cîmpie*, București, 1976, p. 73.

10. G. Popilian, *Necropola daco-romană de la Locusteni*, Craiova, 1980, p. 58-59.

dente în recipientele similare descoperite în așezarea civilă de la Barboși datate în sec. al III-lea e.n.¹¹. Spre o datare mai târzie și anume cea de a doua jumătate și sfârșitul sec. al III-lea e.n. pledează colierul din mormîntul de la Vădeni-Murgeni, în care se află unele mărgelile cu decor zebrat cu bune analogii în necropola carpică de la Poienești¹², apropiate tipologic și de unele exemplare descoperite în necropola romano-bizantină de la Callatis datată în sec. al IV-lea e.n.¹³. Unele amănunte decorative ale mărgelilor cu decor zebrat din colierul de la Vădeni cît și restul inventarului aparținînd aceleiași mormînt nu ne îngăduie datarea acestuia mai tîrziu de sfîrșitul secolului al III-lea e.n. Dealtfel și mormîntul de la Bacani se datează mai tîrziu în raport cu descoperirile sarmatice anterioare din zonă. Astfel, fibula din acest mormînt deși se apropie tipologic de cele descoperite în mormintele de la Unțești¹⁴ și Bîrlad-Fabrica de confecții¹⁵, este totuși de o construcție deosebită, în sensul că este lucrată din două bucăți, avînd resortul fixat pe ax și coarda la interior, identică cu exemplarele descoperite în necropola carpică de la Poienești¹⁶ datată în a doua jumătate a sec. al III-lea e.n. Se poate astfel conchide că mormintele de la Pogana, Bacani și Vădeni reflectă, probabil, pătrunderea unor noi grupuri de populație de neam sarmatic în regiune la mijlocul și în a doua jumătate a sec. al III-lea e.n., pendulînd aproximativ pe aceleași spații în care se aflaseră anterior asemenea grupe ajunse aici în sec. al II-lea e.n.¹⁷.

Noile descoperiri ne permit, în acest fel, să surprindem cu mai multă precizie, din punct de vedere cronologic, succesiunea infiltrării unor grupuri sarmatice în luncile de pe valea Bîrladului și a Elanului cît și ale unor afluenți ai acestora începînd cu sec. al II-lea și pînă la sfîrșitul sec. al III-lea e.n., a relațiilor acestora cu populația geto-dacică și cu lumea romană limitrofă.

NOUVELLES DÉCOUVERTES SARMATIQUES AUX ALEUTOURS DE LA VILLE DE BÎRLAD

L'auteur envisage quelques tombes d'inhumation, récemment découvertes dans quelques localités au midi des collines de Tutova et dans la dépression d'Elan (affluent de la rivière Prut).

Selon les rites et les rituels funéraires, autant que l'inventaire qui les accompagne, les tombes récemment découvertes ont été attribuées, au point de vue ethnique, aux populations sarmatiques pénétrées dans cette région. Les divers

11. Silviu Sanie, Ion T. Dragomir, *Danubius*, IV, 1970, p. 138, fig. 5/6; 8/5.

12. Radu Vulpe, *Materiale*, I, 1953, p. 462-463, fig. 364/2.

13. Constantin Preda, *Callatis, necropolă romano-bizantină*, București, 1980, p. 56.

14. V. Palade, *op. cit.*, p. 248, fig. 2/1.

15. *Ibidem*, p. 250, fig. 4/5

16. Radu Vulpe, *op. cit.*, p. 462, fig. 364/1, 3.

17. V. Palade, *op. cit.*, p. 257-258

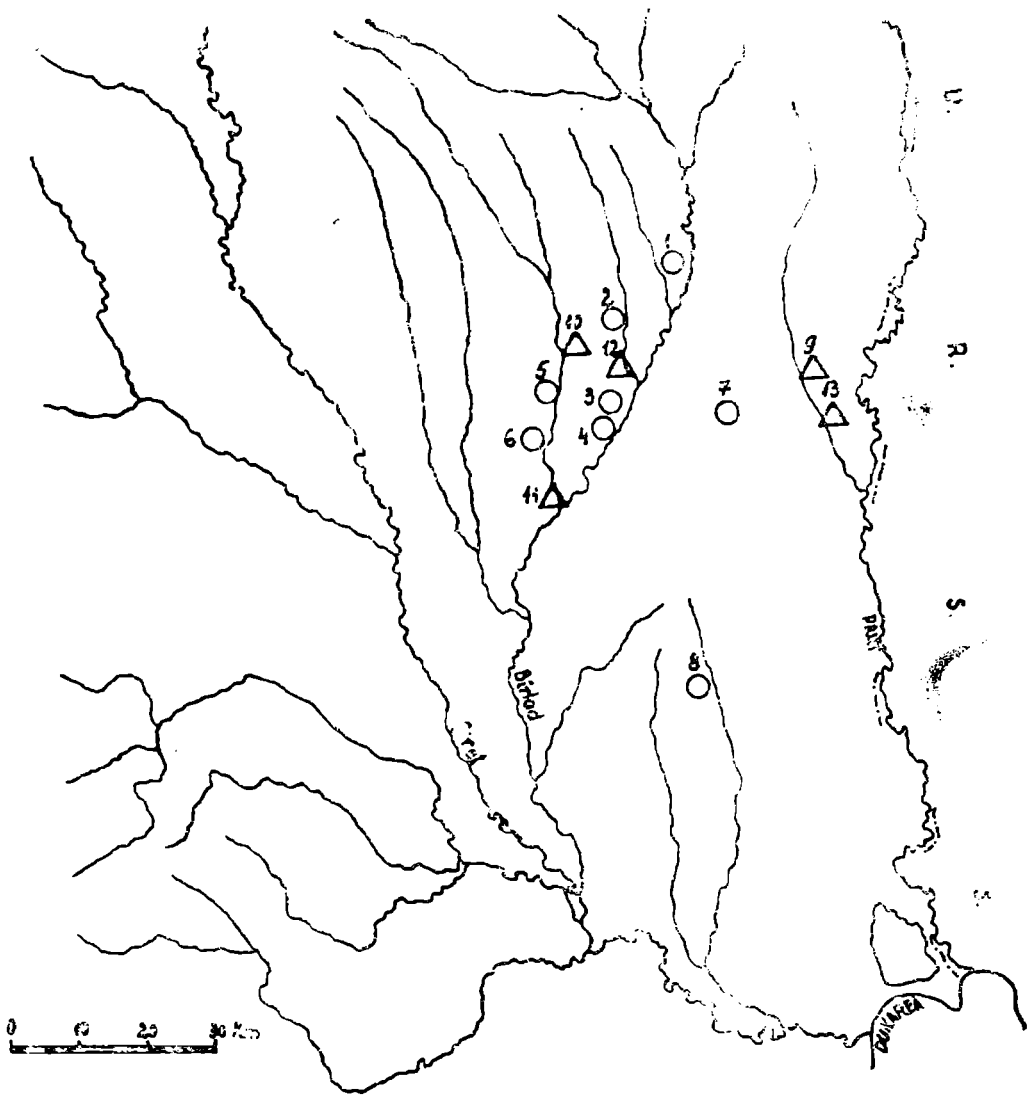
objets vestimentaires et de parrure, autant que quelques vases céramiques d'importation, prouvent les relations des groupes sarmatiques de ces régions au monde romain.

La céramique fine grisâtre d'origine géto-dace qu'on y a découvert pour la plupart des tombes atteste des relations très serrées existantes entre les sarmates et la population autochtone d'origine géto-dace au milieu de laquelle ceux-ci menaient leur existence.

Au point de vue chronologique certaines tombes se situent dans les dernières décennies de la première moitié du 3-ième siècle notre ère., pendant que les autres, à la fin de ce siècle.

LÉGENDE DES FIGURES

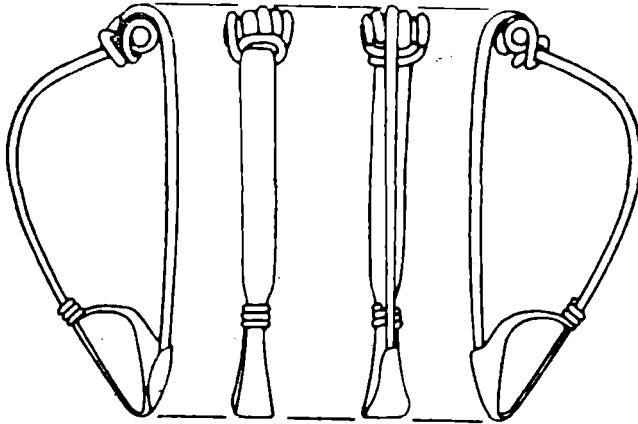
- Fig. 1 Carte des découvertes sarmates de SE et de la dépression de Prut.
 Fig. 2 Objets provenant des tombes de Băcani, Peicani-Găgești et Vădeni-Murgeni.
 Fig. 3 Vases céramiques et poids du fuseau découverts dans les tombes de Peicani-Găgești, Tutova, Băcani et Pogana.
 Fig. 4 Vases céramiques provenant des tombes découvertes à Tutova, Peicani-Găgești, Pogana et Vădeni-Murgeni.
 Fig. 5 Des poids du fuseau et cruche en terre cuite provenant des tombes de Peicani-Găgești et Vădeni-Murgeni.
 Fig. 6 Collier de perles en verre provenant de la tombe de Peicani-Găgești.
 Fig. 7 Collier de perles en verre provenant de la tombe de Vădeni-Murgeni.



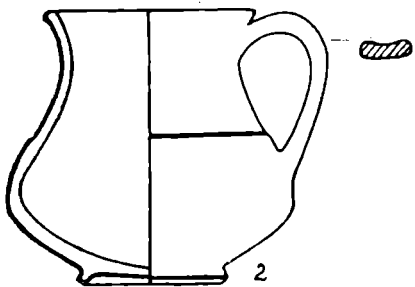
LEGENDA

- morminte publicate anterior
- △ morminte nou descoperite

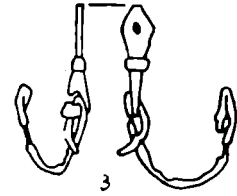
Fig. 1. Localitățile din sudul Moldovei în care s-au descoperit morminte sarmatice.



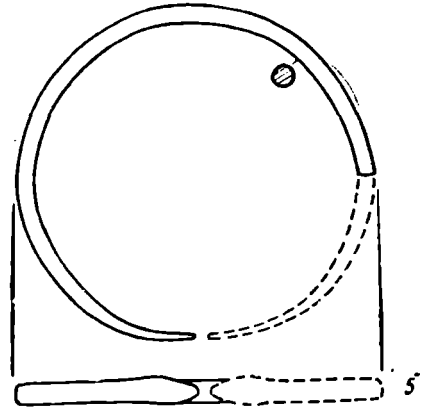
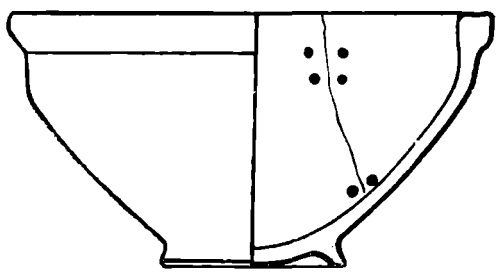
1



2



3



5

Fig. 2. Vase și obiecte de podoabă : Băcani (1, 2); Peicani — Găgești (3, 4); Vădeni — Murgeni (5).

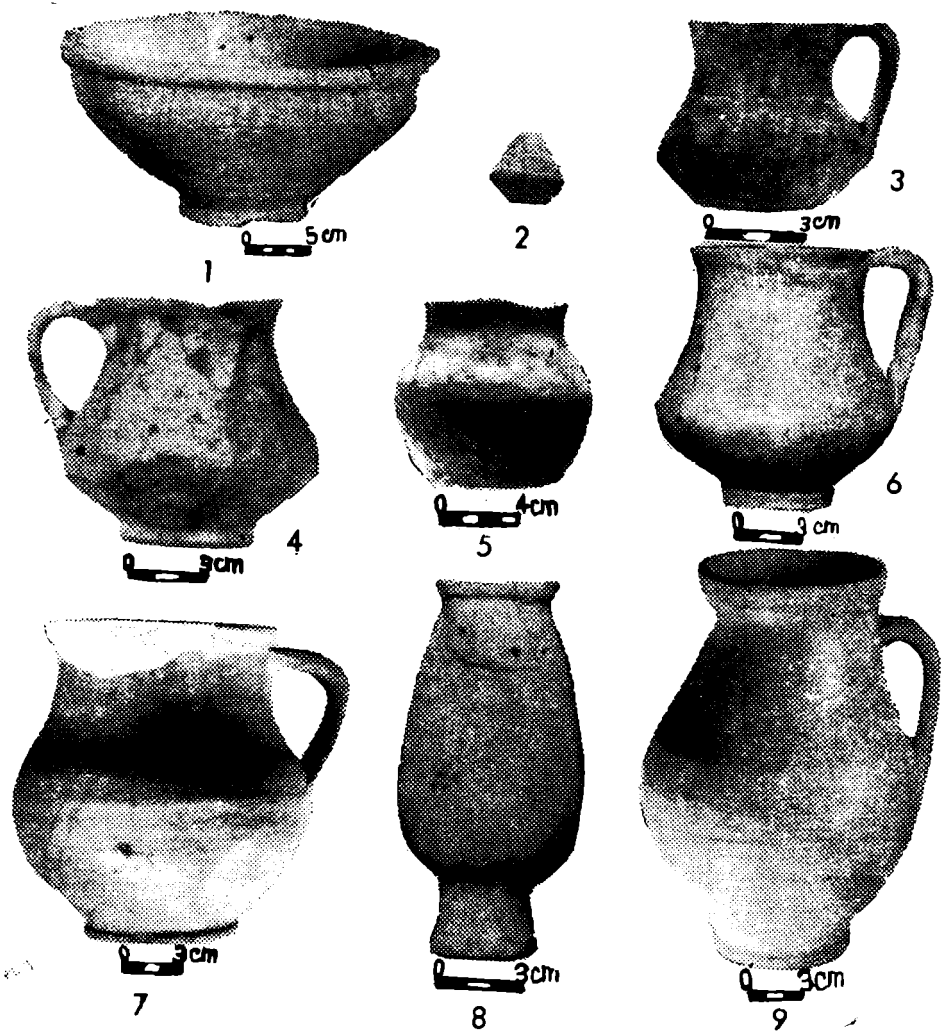


Fig. 3. Vase și fusaiola : Peicani — Găgești (1, 2, 5, 9); Tutova (3, 6); Băcani (4); Pogana (7, 8).

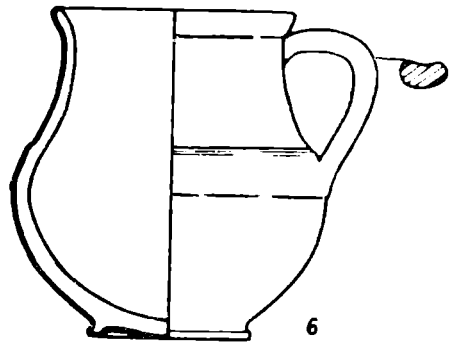
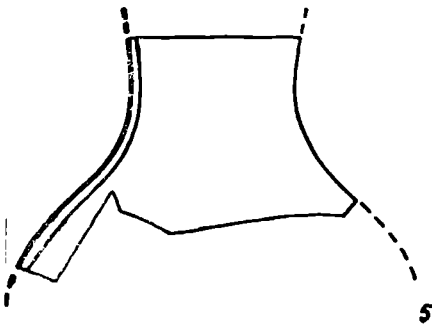
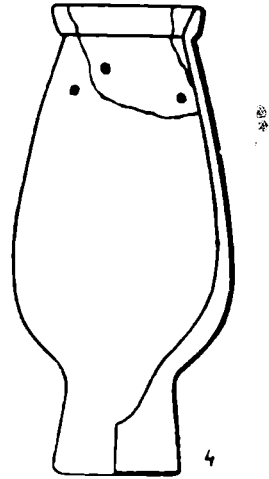
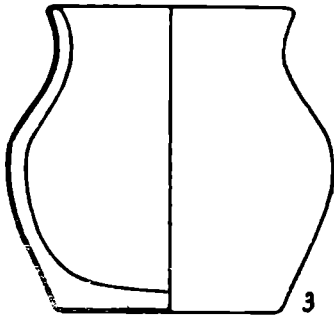
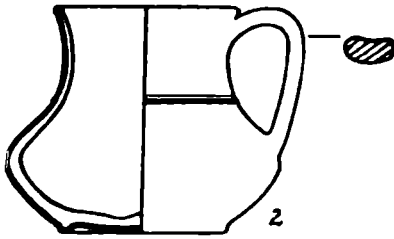
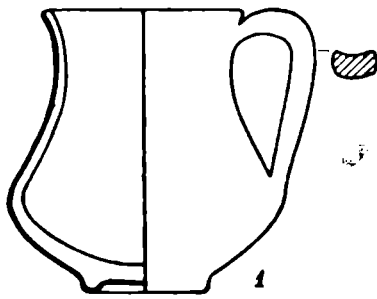


Fig. 4. Vase ceramice: Tutova (1, 2); Peicani — Găgești (3); Pogana (4, 6); Vădeni — Murgeni (5).

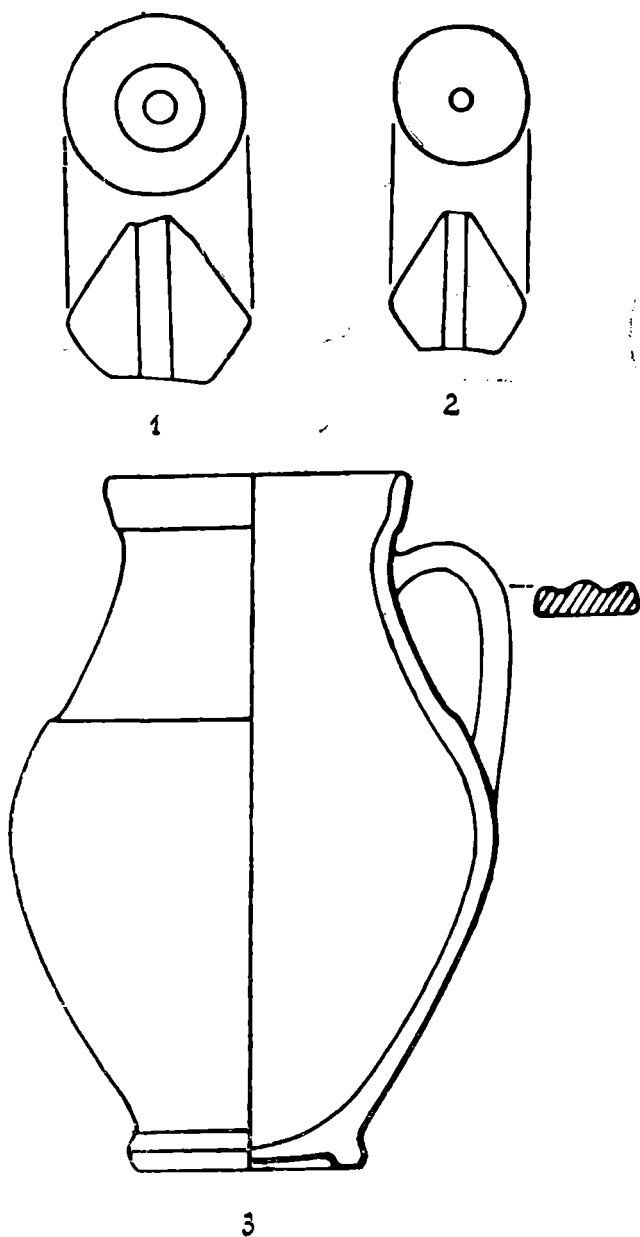


Fig. 5. Obiecte din morminte. Peicani-Găgești (1,3) ; Vădeni-Murgeni (2).

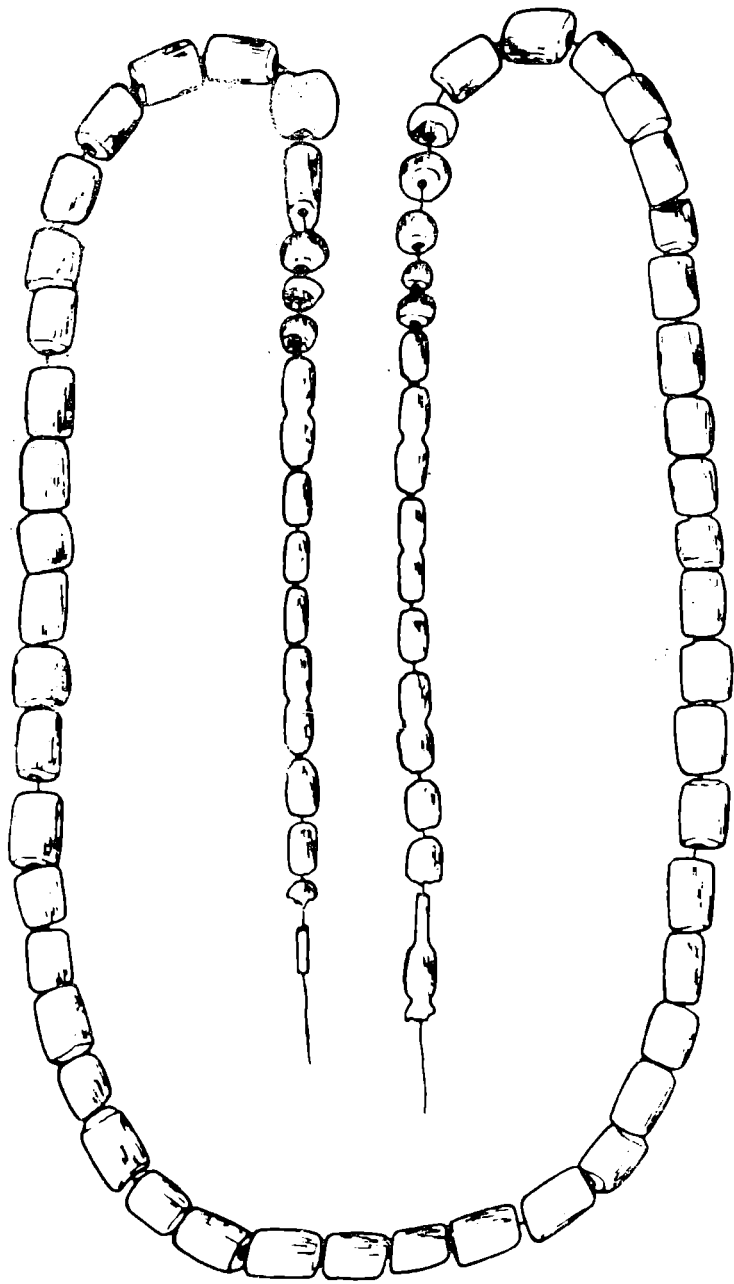


Fig. 6. Colier mărgele : Mormîntul de la Peicani — Găgești.

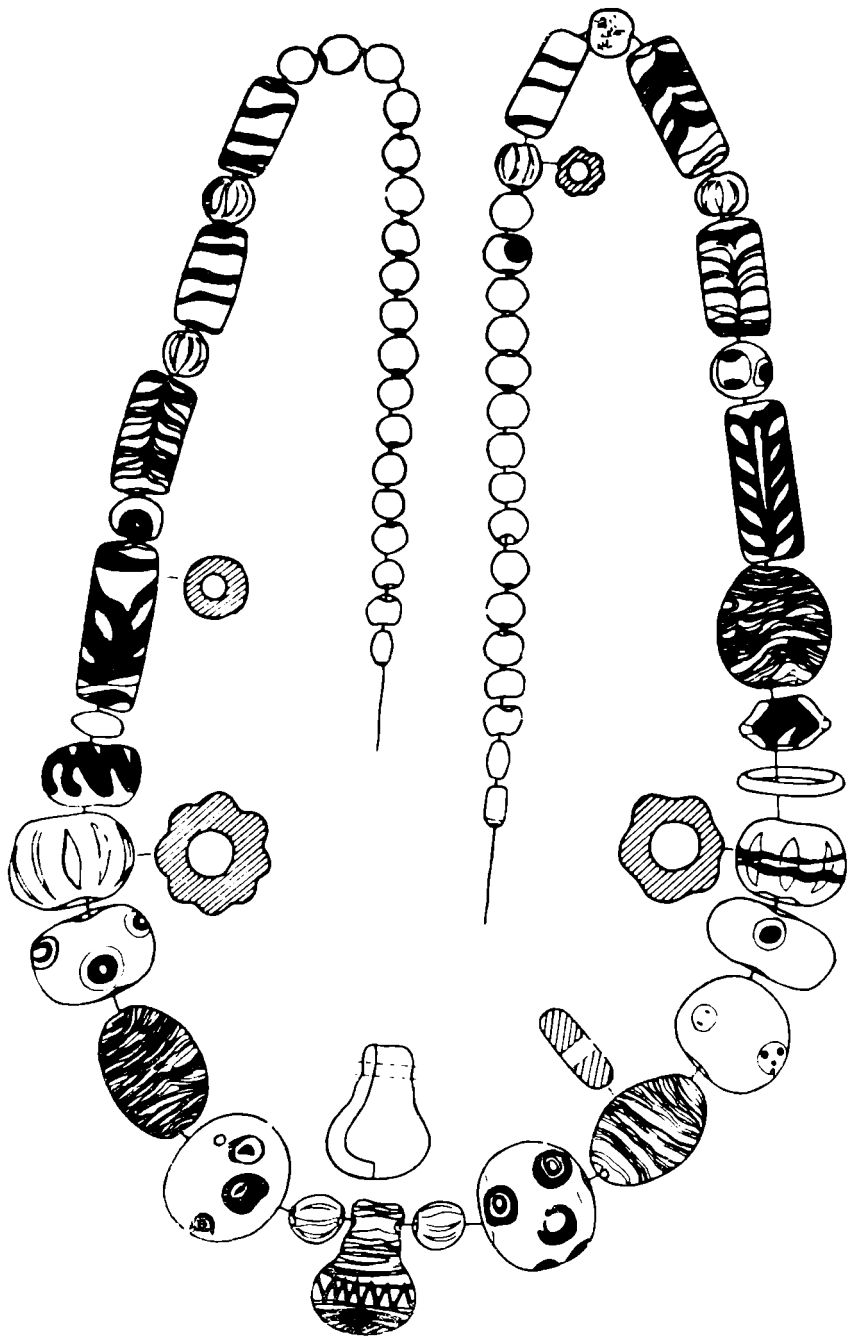


Fig. 7. Colier mărgele : Mormîntul de la Vădeni — Murgeni.