

DESCOPERIRI SARMATICE PE VALEA PODRIGEI JUDEȚUL BOTOȘANI

ARISTOTEL CRÎȘMARU

Am semnalat mai demult existența unor urme ale populației sarmatice la Drăgușeni, pe valea pârului Podriga, un afluent al Bașeu-
lui¹. Dealtfel este binecunoscută prezența sarmaților roxolani la răsărit
de Carpați, deci și aici, în Cîmpia Moldovei, prin numeroase descoperiri
de morminte izolate sau grupate în mici cimitire răspindite pe văile
Prutului, Jijiei și Bașeuului².

An de an, descoperirile sarmatice se înmulțesc, aducînd noi dovezi
de conviețuire a acestei populații de păstori nomazi cu strămoșii noștri
carpi și daci liberi. Informațiile cu privire la triburile sarmatice care își
pășteau turmele în regiunile stepice din părțile noastre, provin, deocam-
dată, numai din mormintele lăsate de ei, întrucît încă nu se cunosc așe-
zările în care au locuit.

De cele mai multe ori antichitățile sarmatice apar ocazional, pe
urma unor lucrări de interes gospodăresc. Așa s-a întîmplat și la Dră-
gușeni, unde au ieșit la iveală 7 morminte de înhumăție atribuite ace-
stei populații, în două locuri : 4 în punctul „La Ocoale” și 3 în „Ostrov”,
grupate, pe cît se pare, în două mici necropole. La cele de mai sus se
mai adaugă încă două morminte de înhumăție descoperite ulterior în
„Ostrov”, pe albia veche a pârului Podriga și numerotîndu-le în conti-
nuare, relatăm cele ce urmează³ :

Mormîntul nr. 4 a fost descoperit în septembrie 1978 de către un
tractorist care disloca cu lama tractorului pămînt pentru a-și face chir-
pici necesari unei construcții. Împingînd pămîntul a disrîs, fără să-și
dea seama, un mormînt de înhumăție care se afla numai la 30 cm adîn-
cime. Cînd au apărut la suprafață oasele scheletului, tractoristul s-a
oprit și a renunțat la nefasta sa lucrare. A cules oasele și le-a pus gră-
madă alături împreună cu fragmentele ceramice porvenite dintr-o cană

1. Aristotel Crișmaru, *Drăgușeni. Contribuții la o monografie arheologică*,
Botoșani, 1977, p. 132-143.

2. O evidență a descoperirilor sarmatice de pînă în 1970, vezi : N. Zaharia,
M. Petrescu-Dimbovița, Em. Zaharia, *Așezări din Moldova de la paleolitic pînă
în secolul al XVIII-lea*, București, 1970 ; la care se adaugă descoperirile ulterio-
oare de la Vlăsinești Iacobeni și Mitoș.

3. Urmare la cele trei morminte de înhumăție descoperite în „Ostrov” vezi :
Aristotel Crișmaru, *Op. cit.*, p. 136-137.

ce se afla, după cum a spus el, la picioarele înhumatului. Spărtura recentă arată că vasul se găsea întreg înainte de a se deranja pământul.

Cercetând pământul răscolit și împins grămadă, am mai găsit în țărână parte din oasele scheletului, câteva foarte mici fragmente dintr-un cuțit sau poate un mic pumnal și încă două cioburi dintr-un vas lucrat la roată, resturi dintr-o căniță mai mică.

Mormîntul acesta se afla în apropierea celor descoperite anterior, la circa 15 m mai spre sud, către marginea Ostrovului. Condițiile de descoperire nu ne îngăduie să discutăm asupra poziției scheletului și plasării obiectelor ce vor fi alcătuit inventarul funerar.

Cana reconstituită (fig. 1/1) este lucrată la roată, din pastă fină, de culoare cenușiu închisă, de formă bitronconică, cu buza răsfrîntă și marginea puțin îngroșată și rotunjită. Pe umăr, deasupra diametrului maxim, se observă un ușor prag. Sub buză este prinsă toarta în bandă lată, care prezintă o șanțuire longitudinală îngustă, trasată asimetric; are marginile rotunjite și capătul inferior lipit pe umăr, la nivelul de maximă dezvoltare a vasului, printr-o puternică apă sare cu degetul. Fundul este mărginit de un inel pronunțat ce-i asigură o bună stabilitate. Pe gît este ornamentată cu benzi late, verticale, realizate prin lustruire. Vasul are următoarele dimensiuni: înălțimea 16,5 cm; diametrul gurii 9 cm; diametrul maxim 15 cm; diametrul fundului 8,2 cm. Căni asemănătoare s-au descoperit și în alte morminte sarmatice⁴.

Obiectul din fier nu s-a putut recupera. S-a putut deduce că avea mîner terminat cu o mică bară orizontală, și nimic mai mult.

Mormîntul nr. 5, aflat în apropierea celui precedent, a fost descoperit de către locuitorul Vasile D. Tărnăuceanu, care scotea pământ pentru făcut chirpici, în iulie 1979. După ce a deranjat partea inferioară (pînă la genunchi), unde a găsit un vas și o fusaiolă, și-a dat seama că a nimerit un mormînt și a renunțat să mai sape, anunțîndu-ne asupra descoperirii și prezentînd totodată vasul ce se afla lângă genunchiul drept al înhumatului.

Restul scheletului rămînd neatins am luat măsuri pentru protejarea locului pînă la o eventuală cercetare. După o lună — în august, același an — cu prilejul campaniei de săpături arheologice din cunoscuta așezare eneolitică de pe „Ostrov“, s-a dezvelit și restul mormîntului, operație la care a asistat și dr. Silvia Marinescu-Bîlcu, cercetătoare la Institutul de Arheologie din București, conducătoarea șantie-rului arheologic de la Drăgușeni.

S-a deschis o casetă de 1,30 m X 1,30 m în care oasele scheletului au apărut la adîncimea de 0,45 m. Încă mai înainte de a se vedea oasele, la 0,30 m adîncime, s-a găsit o mîngică și un mic fragment dintr-o oglindă.

Scheletul înhumatului se afla întins pe spate, orientat cu capul spre NNV și picioarele SSV, avea craniul cu fața spre stînga, cu evidentă deformare artificială și cu brațele în lungul corpului (fig. 1/2). Oasele

4. *Ibidem*, p. 137, nota 41; ca analogie perfectă menționăm pe cele date ca prototip și în *Istoria României*, I, 1960, p. 677, fig. 169/4.

mari, în majoritatea păstrate și la locul lor, afară de cele ale antebrațului drept — cubitus și radius — deranjate de rozătoare. Partea scheletului dezvelit, neafectat de lucrările descoperitorului, măsura pînă la genunchi 1,18.

Mormîntul avea un inventar funerar tipic sarmatic. Pe lângă cana și fusaiola menționate mai înainte s-a mai găsit o brățară de bronz, aflată pe antebrațul stîng, o oglindă de meal fragmentară și mai multe mărgelile de diferite mărimi și forme, aflate în jurul gîtului pînă pe piept și pe lângă brățară.

Cana întregă (fig. 1/3), avînd doar o știrbitură recentă la buză, produsă de cel care a descoperit-o. Este lucrată la roată, din pastă fină de culoare cenușie. Are aceeași formă bitronconică ca și precedenta, cu buza răsfrîntă și rotunjită, corpul mai bombat în partea inferioară se termină cu un fund inelar. Toarta lată, puternică și bine prinsă sub buză și pe umăr, este prevăzută cu o nervură mediană care separă două caneluri marginale, iar pe partea inferioară are două șanțuri longitudinale. Este ornamentată la fel cu cea din mormîntul 4, cu benzi late, obținute prin lustruire, trasate vertical pe git, de sub buză pînă pe umăr unde se termină pe o altă bandă orizontală, lustruită mai neglijent. Dimensiuni: înălțimea 15 cm; diametrul gurii 10 cm; diametrul maxim 14 cm; diametrul fundului 7,5 cm. Ca mărime, formă tipică și decor, își găsește asemănare în multe descoperiri sarmatice din Moldova și din Cîmpia munteană⁵.

Fusaiola este lucrată în ceramică cenușiu-închis, de formă tronconică, cu fața inferioară în linie de profil oblic și concavă în jurul orificiului (fig. 1/4). Și astfel de obiecte apar adesea în complexele sarmatice⁶. De remarcat că majoritatea fusaiolelor aflate în mormintele sarmaților roxolani sînt de formă tronconică cu partea inferioară mai mult sau mai puțin plată.

Brățara aflată *in situ* la mîna dreaptă (fig. 1/5) a înhumatului, mai bine zis a înhumatei, este lucrată din sîrmă de bronz simplă, de grosime inegală cu capetele subțiate prinse prin învîrtire unul peste altul

5. La Vlăsnești, în mormintele de înhumare descoperite întîmplător la „Iazu Nou”, pe Valea Jijiei, cf. Grigore Foiț, *Mormintele sarmatice de la Vlăsnești (jud. Botoșani)*, SCIV, 21, 4, 1970, p. 668 și urm.; fig. 1/4, 5; la Șerboțești-Codărești, jud. Vaslui, (I. Ioniță, *Noi descoperiri sarmatice pe teritoriul Moldovei*, Arh. Mold., II-III, 1964, p. 312, fig. 2/2. Două căni identice cu cele din mormintele de la Drăgușeni s-au descoperit și la Dorobanțu-Ialomița, cf. Crișan Mușțeianu și Radu Lungu, *Noi descoperiri sarmatice din județul Ialomița*, SCIVA, 29, 3, 1978, p. 426, fig. 2/8, 9. Astfel de căni s-au descoperit și în mormintele sarmatice din jurul orașului Oltenița, vezi: Sebastian Morintz și Barbu Ionescu, *Cercetări arheologice în împrejurimile orașului Oltenița (1958—1967)*, în SCIV, 19, 1, 1968, p. 102, fig. 6/5, 6.

6. N. Zaharia, M. Petrescu-Dîmbovița, Em. Zaharia, *op. cit.*, se consemnează asemenea descoperiri la Ștefănești-Botoșani, în Vatra Tîrgului (p. 281, pl. CXLVIII/31, de la p. 524); la Cristești-Holboacă-Iași, (p. 184, pl. XXXIV/15, de la p. 410); la Epurenii, jud. Vaslui (p. 343, pl. CLII/3, de la p. 528) și la Probota-Iași (p. 278, pl. CXLVII/17, 25, de la p. 523); Ghe. Diaconu, *Tîrgșor necropola din secolele III-IV e.n.*, 1956, p. 23, pl. X/3; și la Oltenița-Renie, mormîntul 7, vezi: Sebastian Morintz și Barbu Ionescu, *op. cit.*, SCIV, 19, 1, 1968, p. 100, 110.

și acoperită cu o patină verde destul de groasă. Diametrul interior, de 6,7 cm, arată o deschidere potrivită pentru a fi introdusă pe o mină de femeie tânără. Brățara, din mormîntul 5 de la Drăgușeni, își găsește analogii în multe morminte sarmatice, descoperite în aria de pendulare a acestor triburi nomade, pentru care am da doar două exemple: într-un mormînt descoperit la Ulmeni jud. Călărași⁷ și în altul la Gura Ialomiței, comuna M. Kogălniceanu jud. Ialomița⁸ precum și în alte descoperiri similare.

Oglinda, aflată tot în mormîntul nr. 5, spartă, cu fragmentele răs-pîndite în regiunea toracelui, n-a putut fi refăcută decît parțial (fig. 1/6). Unul dintre aceste fragmente a fost găsit, așa cum s-a amintit, chiar înainte de a se ajunge la dezvelirea totală a scheletului, iar altul într-o galerie de rozătoare la marginea gropii. Este turnată dintr-un metal alb-patinat — în culoarea argintului, cu plesnituri la suprafață. Pe ambele fețe prezintă pete groase, de culoare verzuie, care îi acoperă porțiuni însemnate⁹. Nu se vede să fi avut pe dos vreun decor (tamga). A avut formă discoidală, cu marginea subțiată, fără chenar îngroșat și fără minier lateral. Regretabil că nu s-a putut recupera decît aproximativ pe jumătate, ceea ce ne conduce la un diametru de 6,7 cm, destul de mare față de alte piese similare. Pe margine, se vede un orificiu prin care se introducea o sfoară pentru atîrnat.

Presupunem că a fost spartă ritual, în momentul înhumării. Asemenea practici s-au semnalat la Cicinagi Balintesti, jud. Galați¹⁰ și la Tîrșorul vechi — Prahova¹¹. Oglinzi fără minier s-au descoperit și în alte morminte sarmatice, spre exemplu, la Ștefănești-Botoșani¹² și la Poiana-Tecuci¹³. Din categoria oglinzilor cu minier lateral, care de regulă este și perforat, se cunosc multe asemenea descoperiri¹⁴.

Mărgelele recuperate — 37 întregi și mai multe fragmente — sînt din pastă de sticlă, de culoare verzuie-irizată, cu reflexe albastre sau fumuriu-negricios. Cele mai multe sînt, însă, dintr-o pastă albă, calcaroasă, sfărîmicioasă. Unele dintre acestea sînt poleite cu o culoare argintie. Ca forme predomină cele ovoidale, apoi sferoidale, discoidale și tubulare nefatetate. Ca mărime variază de la 8 mm diametru pînă la cele mici sub 2 mm, (numite „boabe de mei“) (fig. 1/7).

7. *Ibidem*, în SCIV, 19, 1, 1968, p. 110.

8. Crișan Mușeteanu și Radu Lungu, *op. cit.*, SCIVA, 29, 3, 1978, p. 429, fig. 2/14; 3/17.

9. Petele de oxid prinse pe ambele fețe ale oglinzii au aspectul unei patine groase depusă neuniform și care, de obicei, se formează pe obiectele de bronz. Nu i s-a făcut analiză de laborator dar, se pare că aliajul, din care s-a turnat, conține mai puțin cupru și mai mult din alte metale (plumb, zinc, staniu, etc.).

10. Eugenia Zaharia, *Mormintele sarmatice descoperite la Cicinagi, în 1949*, Materiale, VI, 1959, p. 901.

11. Gh. Diaconu, *op. cit.*, p. 24.

12. N. Zaharia, M. Petrescu-Dimbovița, Em. Zaharia, *op. cit.*, p. 281, pl. CXLVIII/23, de la p. 324.

13. Gh. Bichir, *Relațiile, dintre sarmați și geto-daci pînă la sfîrșitul secolului I e.n.*, SCIVA, 27, 2, 1976, p. 207-208, incl. nota 33.

14. Gh. Diaconu, *Roxolani sau alani la Dunărea de Jos*, SCIVA, 31, 2, 1980, p. 276, fig. 1, cu harta răspîndirii antichităților sarmatice.

După cit s-a observat, majoritatea acestor mărgele au alcătuit un colier în jurul gîtului, pînă pe piept, unde au fost găsite și multe sfărîmate. Cîteva, din cele mici, s-au aflat lingă brățară, unde au fost, probabil, cusute pe mîneca hainei.

Asemenea obiecte de podoabă sînt cunoscute în numeroase descoperiri sarmatice, dintre care menționăm pe cele mai cunoscute și în primul rînd pe cele mai apropiate : Mitoc¹⁵ și Ștefănești — Botoșani¹⁶, Probota — Iași¹⁷, ca și pe cele din aria sudică, pe unde s-au răspîndit aceste populații ale sarmaților roxolani¹⁸.

În apropierea mormintelor menționate mai sus, s-au mai găsit încă două cînițe izolate, scoase la suprafață cu prilejul lucrărilor de nivelare a unor vechi gropi din care s-a scos nisip. Cu siguranță că și aceste vase provin tot din niște morminte distruse.

Prima cîniță, descoperită în 1976 (fig. 1/8), este lucrată la roată din pastă fină, cenușie, are o formă accentuat bitronconică, gura strîmtă și buza evazată. Umărul în carenă, fundul îngust și mărginit de un inel subțire. Îi lipsește toarta, care pare să fi fost în bandă îngustă. Pe gît, pornind de sub buza, este ornamentată cu benzi verticale obținute prin lustruire, la fel cu vasele din mormintele nr. 4 și 5. Vase de talie mică¹⁹ se întîlnesc adesea în mormintele sarmaților.

Cea de a doua cîniță (fig. 1/9), descoperită în 1978, are buza spartă ; este deasemenea lucrată la roată, tot din pastă fină, de culoare cenușie, cu umărul rotunjit și cu un ușor prag pe linia de legătură cu gîtul. Are fundul îngust, prevăzut cu inel marginal puternic profilat. I s-a păstrat toarta în bandă mai îngustă, cu o ușoară canelură longitudinală. Și această cîniță păstrează, pe gît, același decor lustruit în benzi verticale, mai șters însă ca pe precedentă, fiind și ceva mai înaltă²⁰ și mai sveltă. Menționăm că ambele cînițe își găsesc asemănare în multe descoperiri atribuite sarmaților²¹.

Cu aceste două morminte (n. 4 și 5), din Ostrov, se ridică la 9 numărul mormintelor sarmatice descoperite în perimetrul comunei Dră-

15. În mormîntul nr. 1 descoperit în 1957, publicat de N. Zaharia, în *Materiale*, VI, 1959, p. 20-21 ; Vasile Chirica, *Morminte sarmatice descoperite la Mitoc (jud. Botoșani)*, în SCIVA, 30. 4, 1979, p. 634, fig. 2/1-9.

16. N. Zaharia, M. Petrescu-Dîmbovița, Em. Zaharia, *op. cit.*, p. 281, pl. CXLVIII/21, 22, (la p. 524).

17. Em. Zaharia și N. Zaharia, *Sondajul de salvare din necropola de la Probota*, în *Materiale*, VIII, 1963, p. 605 și urm. ; N. Zaharia, M. Petrescu-Dîmbovița, Em. Zaharia, *op. cit.*, p. 278, pl. CXLVII/18, (p. 523).

18. La Largu-Buzău (I. T. Dragemir, în *Materiale*, V, 1959, p. 477 ; la Tîrgșor, vezi Gh. Diaconu, *op. cit.*, p. 27, pl. X/7 ; XI/5 ; XII/2 ; și în mormintele sarmatice de la Oltenița-Renic, cf. Sebastian Mörintz și Barbu Ionescu, *op. cit.*, p. 102, fig. 6/3 ; în jud. Ialomița-Unirea-, vezi : Crișin Mușeteanu și Radu Lungu, *op. cit.*, p. 439, fig. 2/13 ; 3/16.

19. Cînița are următoarele dimensiuni : înălțimea 8,7 cm ; diametrul gurii 4,3 cm ; diametrul maxim 8,6 cm ; diametrul fundului 3,6 cm.

20. Dimensiuni : înălțimea păstrată 9,5 cm ; diametrul maxim 8,5 cm ; diametrul fundului 4,6 cm.

21. Aristotel Crișmaru, *op. cit.*, p. 137, fig. 78/5 ; 80/6, incl. nota 41.

gușeni — Botoșani, — patru „La Ocoale“ și cinci în „Ostrov“. Alte descoperiri atribuite acestei populații nu se cunosc încă pe Valea Podrigei.

Primele trei morminte din Ostrov, după ritul funerar, orientarea scheletelor și puținul inventar recuperat, au fost atribuite sarmaților²². Odată cu descoperirea a încă două morminte, în același loc, concluzia, la care s-a ajuns mai înainte, capătă noi dovezi cu privire la apartenența etnică a celor înhumați aici. Aceeași poziție și orientare a scheletelor, dar, de data aceasta avem și determinările antropologice asupra lor²³.

Scheletul din mormîntul nr. 4, incomplet, a aparținut unui bărbat matur de 45—50 ani, a cărui statură, calculată după oasele lungi, era de 1,70 m.

Mai complet este scheletul din mormîntul nr. 5, care a aparținut unei femei mature de aproximativ 25 de ani. Craniul prezintă o *deformare artificială* „(de formă macrocefală) în mod intenționat cu ajutorul unui aparat special de deformare aplicat încă din timpul copilăriei“.

După cum se știe, moda deformării artificiale a craniilor este atribuită sarmaților roxolani, care au venit cu ea din stepele pontice și practicăta frecvent în secolele II-IV e.n. Acest obicei este cunoscut din mai multe descoperiri menționate pe teritoriul patriei noastre ; — 16 pînă în 1980 — din care 8 în Moldova²⁴.

Ceramica, din inventarul mormintelor sarmatice descoperite în Ostrovul de la Drăgușeni, este reprezentată de vase (câni) identice ca tehnică, pastă și decor, diferența fiind doar de mărime. În toate mormintele s-a găsit numai cîte un singur vas, așezat, de obicei, în partea inferioară a scheletului. Tipul acesta de câni — mai mari sau mai mici — este binecunoscut în descoperirile carpo-dacice din Moldova, de unde le-au preluat sarmații²⁵, care au trăit laolaltă cu oamenii acestor locuri.

Oglinda din mormîntul nr. 5 este cel de al doilea obiect hotărîtor (după practicarea deformării craniilor), cu privire la atribuirea etnică a mormintelor de care ne ocupăm. Oglinzile discoidale fără miner sînt considerate ca fiind mai vechi ; ele se datează în secolele I—II e.n., eventual la începutul secolului al III-lea e.n. și apar mai numeroase în complexele sarmatice de pe teritoriul U.R.S.S., dar și în așezările și necropolele carpo-dacice de pe teritoriul patriei noastre²⁶ ; dovadă a conviețuirii, influenței și schimburilor cu populația autohtonă. Totodată, după frecvența și aria de răspîndire, oglinzile, cu sau fără miner, indică și direcția de pătrundere a sarmaților roxolani spre teritoriile noastre și

22. *Ibidem*, p. 142.

23. Determinările au fost făcute de prof. dr. doc. Olga Necrasov, membru corespondent al Academiei române și Dan Botezatu, Universitatea „Al. I. Cuza“ din Iași, cărora le aducem mulțumirile noastre și pe această cale.

24. Gh. Diaconu, *op. cit.*, în SCIVA, 31, 2, 1980, p. 277, vezi și harta cu localitățile unde s-au descoperit schelete cu craniile deformate.

25. Gh. Bichir, *Unele observații cu privire la necropolele de tip Poienești din Moldova și relațiile acestor necropole cu lumea sarmatică*, în SCIV, XII, 2, 1961, p. 264 ; idem, *Cultura carpică*, București, 1973, p. 83-84, pl. CXXII-CXXXII.

26. Idem, *Relațiile dintre sarmați și geto-daci...*, SCIVA, 27, 2, 1976, p. 207.

anume dinspre Cuban-Caucaz, unde se crede că au apărut pentru prima dată aceste obiecte²⁷.

Pe baza inventarului prezentat mai sus, mormintele sarmatice de la Drăgușeni pot fi datate cronologic în secolul al III-lea e.n. Descoperirea acestor vestigii se adaugă celor cunoscute pînă în prezent în Cîmpia Jijiei Superioare și semnalizează pătrunderea populațiilor sarmatice spre nordul ținuturilor romînești.

LES DÉCOUVERTES SARMATIQUES SUR LA VALLÉE DE LA PODRIGA (DÉP. DE BOTOȘANI)

R é s u m é

Dans le périmètre de la connaissance établissement néolithique de Drăgușeni-Ostrov, ont été mises à jour, par hasard, dans 1978—1979, encore deux tombes d'inhumation sarmatiques qui s'ajoute d'autres trois découvertes antérieur.

Le tombe no. 4 (1978) a appartenu à un individu de sexe masculin, d'âge mûr (45 à 50 ans). Dans ce tombe se trouvé une tasse (cruchon) façonnée au tour, de facture dacó-carpique.

Le tombe no. 5 (1979) a appartenu d'une femme mûre qu'elle avait le crâne déformé artificiellement, habitude spécifique de la population sarmatiques: L'inventaire funéraire continait un vase travaillé au tour, d'argile en pâte fine, gris, une fusaiole (une toupie de fuseau en ceramique) et objets de parure: un bracelet en fil de bronze sur la main droite, un miroir en mefal, fragmentaire, du type sans manche latéral et plusieurs perles en pâte de verre et calcaire en diverses grandeurs et formes.

En tenant compte de l'inventaire et de le rite funéraire les tombes sarmatiques découvertes à Drăgușeni peut-être datée du III^e siècle de n. e., eventuel même dans le première moitié de ce siècle.

La découverte des cettés vestiges désigne la direction de pénétration vers NO aux Sarmates roxolanes sur le territoire de la Moldavie qui contribué en même temps au bien connaissance aux relations entre ces tribus nomade et la population autochtone.

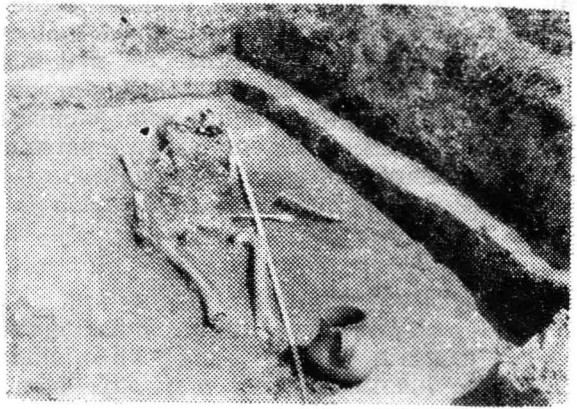
EXPLICATION DE LA FIGURE

Fig. 1 Drăgușeni-Ostrov. Les objets découverts dans les tombes sarmatiques: 1 cruchon dans le tombe no. 4; 2 le tombe no. 5; 3 cruchon; 4 fusaiole; 5 bracelet; 6 miroir; 7 perles; 8, 9 vase (cruchon) découverts isolément.

27. Gh. Diaconu, *op. cit.*, în SCIVA, 31 2, 1980, p. 280, vezi și notele 19-26.



1



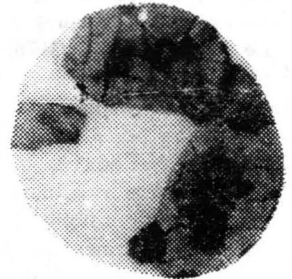
2



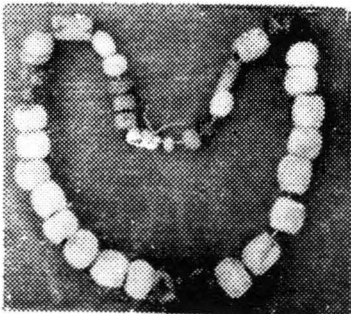
3



5



6



7



4



8



9

Fig. 1 Drăgușeni-Ostrov : 1 cană din mormintul nr. 4 ; 2 scheletul din mormintul nr. 5 ; 3 cană ; 4 fusaiolă ; 5 brațară ; 6 oglindă ; 7 mărgelile ; 8, 9 cănițe desoperite izolat.