

PODOABE MEDIEVALE DIN SECOLELE XVII-XVIII ÎN COLECȚIA MUZEULUI JUDEȚEAN BOTOȘANI

GABRIELA COROLIUC

Obiectele de podoabă, prin varietatea și frumusețea lor, alcătuiesc un interesant și original capitol al artei feudale. Produse ale unei munci răbdătoare, executate cu multă migală, de multe ori anonime, dar dăruită cu talent, bijuteriile în general își reclamă pe bună dreptate, un loc în istoria artei vechi românești.

Referindu-se la „Negoțul și meșteșugurile în trecutul românesc“, istoricul N. Iorga nota că „...în această săpare a metalului și a prețioaselor, în această măiestrie de argintari sau zלטari se încheie chiar cea mai rodnică și mai adevărată artă profană a trecutului“¹.

Pe întreg continentul european, clasa nobiliară, deținătoare de bunuri, latifundii și aur, desfășoară un lux fără limite, îmbrăcînd cele mai frumoase și mai scumpe costume. Calitatea artistică a materialelor folosite pentru costume este legată direct de nivelul economic general al țării la un moment dat. Autoarea „Istoriei costumului de curte în Țările Române“, Corina Nicolescu, nota între altele „Țesăturile împreună cu podoabele și blănurile imprimă veșmintelor nota proprie epocii, fastul și luxul corespunzător unei anumite categorii sociale și împrejurării în care este folosită îmbrăcămintea“².

Autorul lucrării „Mode și veșminte din trecut“, Al. Alexianu, nota în prefața cărții că „moda a pendulat mereu între răsărit și apus“³ referindu-se la aceeași perioadă istorică din viața societății românești. Cu cît se purtau mai multe podoabe, cu cît veșmintele erau din țesături fine, cusute cu fir, împodobite cu mărgăritare și pietre scumpe, cu atît creștea averea și puterea celor care dețineau aceste bunuri.

În lucrarea amintită, N. Iorga, menționa că „...în acest răsărit asupra căruia a fost totdeauna așa de puternică înfrîurirea Asiei, este o mare iubire pentru scule, pentru juvaie, sau, cum se zicea în vremile vechi, pentru „giohale“. Ele nu sînt numai frumusețea de căpetenie din

1. N. Iorga, „Negoțul și meșteșugurile în trecutul românesc“, București, 1906, p. 9.

2. Corina Nicolescu, „Istoria costumului de curte în Țările Române“, Ed. științifică, București, 1970, p. 65.

3. Al. Alexianu, „Mode și veșminte din trecut“, vol. I, Ed. Meridiane, București, 1971, în „Cuvînt înainte“.

casa fiecăruia, pînă la cel mai mic boiernaș și pînă la cel mai sărac ne gustor, ci încă ceva... Semnul bogăției era... pe atunci : juvaierul, care avea o răspîndire și o căutare pe care n-o putem nici bănuî astăzi..."⁴.

Din categoria podoabelor medievale, un loc aparte îl dețin paftalele, aceste accesorii vestimentare folosite mai ales în veacurile al XVII-lea și al XVIII-lea, executate din materiale diverse ca : aramă, bronz, argint, argint-aurit și aur, constituind mîndria dar și eleganța celor care le-au purtat odinioară.

Iată de ce vom căuta în rîndurile ce urmează să ne oprim asupra cîtorva piese aflate în colecția muzeului nostru. Cele trei paftale, care dealtfel constituie subiectul intervenției noastre, au intrat în colecția muzeului de istorie din Botoșani în anul 1969, în urma transferării obiectelor de istorie de la Muzeul din Dorohoi. Asupra provenienței acestor obiecte nu sîntem în măsură să precizăm cui au aparținut și nici prin ce împrejurări au ajuns în colecția amintită.

Cert este că, începînd cu secolele XVII-XVIII, paftalele se înmulțesc tot mai mult, iar descoperirile arheologice sau cele fortuite ne oferă un număr însemnat de exemple⁵.

În mod obișnuit ele se compun din două elemente și au de cele mai multe ori forme circulare, ovale, sau mai mult sau mai puțin dreptunghiulare, fiind fixate la capetele vestitului „colan“, la modă mai ales în a doua jumătate a secolului al XVIII-lea, „care încingea trupul femeilor, nu chiar pe jumătate, ca oarecare cingătoare obișnuită, ci mai jos de brîu“, după cum nota Al. Alexianu, în lucrarea menționată⁶).

Repertoriul ornamental folosit pentru decorarea paftalelor este foarte variat. Deseori se utilizează plăci de sidef, încărcate într-o montură de argint, altelei aplicații cu fir și perle, pietre prețioase, filigranul ajutat sau aplicat pe suport metalic, sau se folosește smalțul în culori diferite.

1. *Paftaua de argint cu sidef* din colecția Muzeului județean Botoșani, (nr. inv. 1241/2709 ; FAE/72), are o lungime de 18,2 cm. ; lățimea de 7,2 cm, și o greutate de 194 gr. Se compune din două părți, fiecare avînd forma unui simbul de migdală prinse printr-un cîrlig și verigă. În mijloc cite o placă de sidef. La una din plăci lipsește o mică porțiune de sidef, ruptura fiind făcută mai de mult. Pe verso, pe fiecare din plăci sînt amplasate două benzi de metal, una mai lată și alta mai îngustă, pentru fixarea colanului, a centurei propriu-zise.

În ceea ce privește decorul acestei paftale, montura este ornamentată cu două șiruri de incizii, ce încadrează un șir de perle care alternează cu un motiv vegetal, formînd o ghirlandă, iar central este amplasată placa de sidef recorată în relief cu motiv vegetal și zoomorf, un vultur cu aripile depărtate de corp, ca și cum și-ar lua zborul, iar în cioc poartă o ramură.

4. N. Iorga, Op. cit., „*Negoțul...*“, p. 8-9.

5. M. M. Popescu, „*Podoabe medievale în Țările Române*“, Ed. Meridiane, București, 1970.

6. Al. Alexianu, Op. cit., „*Mode...*“.

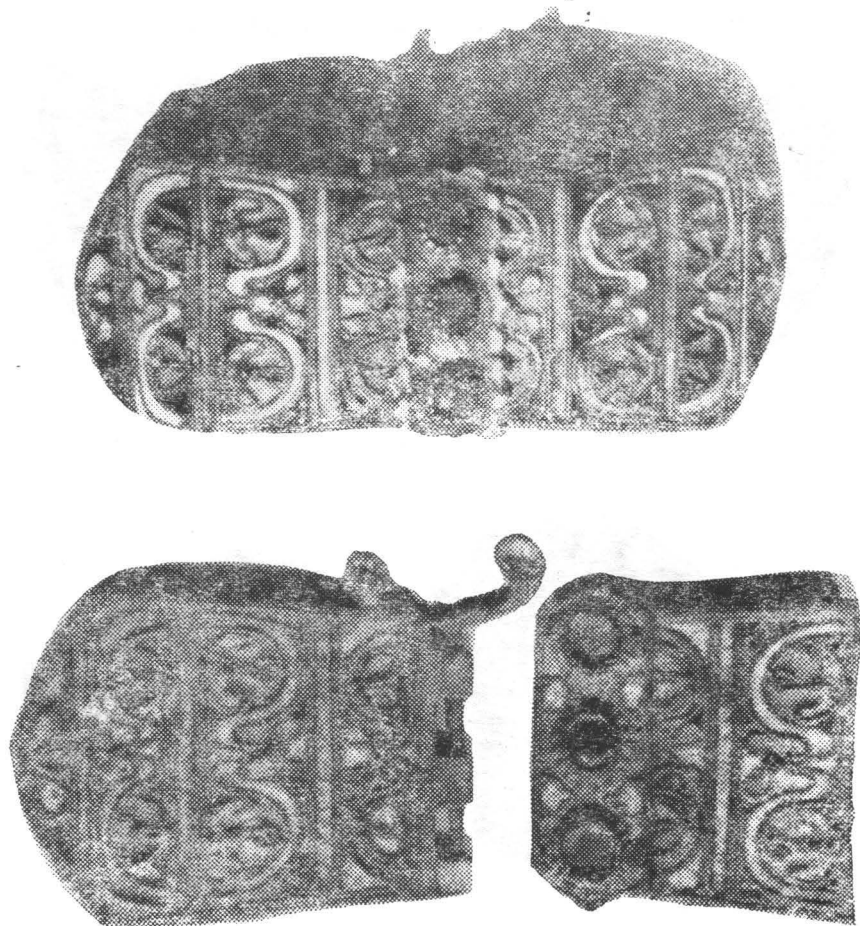
2. *Paftaua de argint*, (nr. inv. 1240/2710 ; FAE/71), are lungimea egală cu 17 cm. ; lăţimea cu 7 cm. ; greutatea de 102 gr. La rindul ei şi această pafta este compusă din două părţi de forma simbului de migdală, la fel ca precedenta, prinse tot printr-o verigă şi cîrlig, iar pe verso, aceleaşi două benzi metalice pentru petrecerea cordonului.



Paftaua este decorată în relief, pe margine avînd două şiruri de incizii, ce încadrează o ghirlandă florală, iar central un mînunchi de arme: arc şi săgeţi, lance, bardă ; două capete zoomorfe, schematizate, fantastice, trecute una peste alta ; un coş cu flori.

3. *Paftaua din bronz*, (nr. inv. 1601/2711 ; FAE/70), are lungimea de 13 cm. ; lăţimea de 5 cm. ; greutatea de 120 gr. Ca şi celelalte două, este formată din două plăci de formă pentagonală, cu capetele laterale aduse în unghi. Sistemul de prindere se compune dintr-un ac de susţinere cu un lăncişor şi cu o verigă pe una din plăci la partea superioară.

La încheietură există o mică placă dreptunghiulară, cu trei pietre colorate, una verde și celelalte două roșii. Pe verso paftalei, sînt trei ni-turi care maschează întrucîtva închizătura.



În privința decorului, piesa prezintă un șir de perle pe margine, iar în interior pe toată suprafața șiruri fine, perlate, care descriu benzi sau motive florale, terminate uneori cu granule. Interspațiile sînt umplute cu smalt de culori diferite: alb, galben, roșu, violet.

Recent în colecția muzeului nostru a intrat o nouă piesă, identică cu cea descrisă mai sus, descoperită întîmplător, cu ocazia unor construc-ții din imediata apropiere a bisericii Duminica Mare din Botoșani. Din păcate, o porțiune a paftalei nu se păstrează. Este tot din bronz cu ace-

lași decor perlat, iar spațiile libere pline cu smalt colorat. Piesa se găsește în momentul de față la laboratorul de restaurare, și după tratamentul necesar, își va lua locul alături de celelalte exemplare, în expoziția de bază.

Descoperirea și păstrarea în diverse colecții, muzee⁷ a vremii, de a multor obiecte de podoabă și a pieselor vestimentare de o mare frumusețe și de un rafinat gust artistic, ne facilitează compararea, analogiile și încadrarea în epocă a pieselor prezentate.

Dacă ținem seama de bogata și variată iconografie⁷⁾ a vremii, de chipurile voievozilor și a doamnelor lor, a boierilor și a jupineselor, așa cum sînt zugrăvite în biserici, sau portrete realizate uneori de pictori necunoscuți, de schițele executate de unii călători străini ca și descrierea cu lux de amănunte a aspectului și valorii obiectelor de îmbrăcăminte — avem o imagine vie a societății românești în plin ev mediu.

R é s u m é

Dans les collections de musée historique de Botoșani sont conservées quelques boucles de ceinture. Elles ont été transférées dans nos collections de celles de ancien musée de Dorohoi (1969).

Ces boucles de ceinture, qui constituent le sujet de notre intervention, sont exécutées en argent et en bronz, décorées avec des plaques de nacre et émail, en divers couleurs, réalisée par la technique du filigrane et du granulation.

Ces pièces peut être facilement encadrés dans les XVII-ème et XVIII-ème siècles, quand ont avait une grande circulation prouvée par les nombreuses découvertes de même genre, signalées dans le territoire de Roumanie.

7. Colecția Muzeului de Artă al R.S.R.

8. Iconografie :