

# ARHITECTURA POPULARĂ TRADIȚIONALĂ ÎN REGIUNEA DE SUD-VEST A MOLDOVEI

GH. CONSTANTINESCU

Situată în partea de sud-vest a Moldovei, la curbura Carpaților Orientali, Vrancea, străveche vatră de civilizație românească, constituie o punte de legătură între cele trei provincii istorice — Moldova, Țara Românească și Transilvania.

Condițiile istorice, configurate și de o situație geografică aparte, au conferit Vrancei de-a lungul timpului caracterul de unicat, manifestat în toate domeniile vieții materiale și spirituale.

Populația de agricultori, viticultori, păstori de pe aceste meleaguri, a creat o arhitectură plină de originalitate și individualitate, încorporată în adevărate monumente artistice.

Drumul istoric parcurs de vrînceni, cu inovații tehnice, cu diversificarea materiilor prime, cu intensificarea specializării și dezvoltarea crescîndă a meșteșugarilor, cu condiții noi și diferite de viață, a contribuit — de-a lungul veacurilor — la îmbogățirea arhitecturii populare, la dezvoltarea măiestriei constructorilor populari.

Arhitectura de veche tradiție ocupă aici un loc important, fiind strîns legată de condițiile economice, sociale și culturale specifice. Privind în ansamblu, arhitectura din microzonele : depresiunea Lepșa-Greșu, depresiunea intracolinară Cîmpuri-Răcoasa, microzona piemontană Șușița-Zăbrăuț, depresiunea intracolinară Dumitrești-Jitia, este unitară ca structură, dar cu unele caracteristici locale, rezultate din tehnicile de construcție și materialul utilizat. Astfel depresiunea Lepșa-Greșu și depresiunea intracolinară — Cîmpuri-Răcoasa cunoaște o dezvoltare predominantă a arhitecturii bazată pe construcțiile din brad, în timp ce satle din microzonele : Șușița-Zăbrăuț și Dumitresți-Jitia, mărginite de dealuri cu păduri de stejar, au valorificat îndeosebi gorunul și stejarul în construcția gospodăriilor și a edificiilor de cult.

Tipurile arhitectonice ale construcțiilor de locuit și ale celor anexe din gospodăria vrînceană sînt destul de variate. Se pot însă desprinde,

ca tipuri tradiționale, casele joase din lut, acoperite cu stuf și paie în zona de câmpie; casele cu pivniță, din piatră și lemn, acoperite cu șindrilă, în zona deluroasă; casele din birne groase de lemn, cu acoperiș înalt din șindrilă și draniță în zona muntoasă. Menționăm, ca deosebit de valoroase, casele transferate din zona montană — bazinul superior și mijlociu al Putnei, Zăbalei și Nărujei — în Secția în aer liber Petrești.

Cea mai veche pare să fi fost și în această regiune a Moldovei, casa monocelulară cu târnaț liber în față, urmată de cea cu două încăperi (cu tinda rece), avînd cuptorul cu vatra pentru gătit instalat în odaia de locuit. Cu timpul s-a adăugat o a treia încăpere cu funcția de cămară de alimente, accesul făcîndu-se în ambele încăperi din tinda mediană

Fațada lungă este marcată de târnaț, în început deschis, apoi delimitat de stîlpi crestați.

Tinda și cămara nu au ferestre, numai odaia de locuit are o fereastră la fațadă și una pe latura îngustă, spre drum.

Una din principalele calități ale construcțiilor din zonă o constituie echilibrarea armonioasă a dimensiunilor. În privința raportului dintre înălțimea pereților și cea a acoperișului, casele vechi indică raportul de 2 la 1 (acoperișul este de două ori mai înalt decît pereții casei), iar în plan orizontal raportul este de 1 la 2 (latura casei este de două ori mai mică decît fațada).

Ca tehnică de construcție, menționăm sitemul dispunerii birnelor de lemn, rotunde sau cioplite, în secțiune pătrată, încheiate la capete prin puternice îmbinări în „cheutori“, fără cuie.

Cu timpul materialul lemnos s-a împușinat, ceea ce a determinat înlocuirea birnelor lungi cu birne scurte din esențe diferite. Birnele orizontale sînt dispuse pe o „talpă“ din lemn, clădite pe un mic soclu din piatră sau doar pe cîțiva bolovani mari, așezați la îmbinarea pereților, formînd izolația hidrofugă.

Peste tîlpi se așează cununa de birne, fie în patru fețe, fie de formă rotundă. Încheietura era la fel ca la tîlpi. Deasupra cununei se așezau grinzile de legătură în număr de patru numite cosoroabe. De aceasta se prindeau căpriorii, se băteau leții, pcste care se așeza învelitoarea din șindrilă de brad de 30 cm lungime. Casa era cercuită atît în interior cît și în exterior, lutuită și văruiată.

Într-un număr redus de comune au existat și cazuri în care locuințele se tencuiau numai în interior. Pardoseala caselor se realiza în funcție de elevație. La cele joase era confecționată din lut amestecat cu paie tocate sau pleavă. La cele înalte, cu beci, camera de deasupra

avea pardoseala din scîndură de brad. Mai recent totul este realizat din scîndură. Podina casei se confecționa din blăni cojite (fiecare avea pe o parte un uluc și pe cealaltă o limbă de prins) și care erau lăsate în majoritatea cazurilor netencuite în special la camera de zi.

În general tehnicile de lucru în această zonă sînt aceleași ca în multe zone ale Moldovei — chei drepte și rotunde la case și crestate la acareturi și construcțiile de cult.

Casele construite după deceniul IV al secolului nostru, ca și cele mai vechi, transformate, respectă în linii mari, planimetria tradițională cu adaosuri din necesități funcționale. Astfel, tîrnațul este continuat cu un foisor avînd acoperișul în două ape, prin care se face accesul în tindă, din care se intră în cele două camere dispuse pe ambele părți, cea dinspre stradă fiind întotdeauna „camera curată“. Cămara ocupă uneori jumătate din tindă, alteori partea din spate a camerei de locuit, fiind despărțită de aceasta printr-un perete cu ușă de acces.

Situația economico-socială a jucat un rol hotărîtor în procesul de evoluție a locuinței țărănești, înlesnind existența, în același timp, a vechilor forme alături de cele noi, cu un grad de confort sporit.

Din punct de vedere arhitectural, în urma cercetărilor efectuate în întreaga zonă, se desprind următoarele: arhitectura tradițională este reprezentată la sate în proporție de 10-15% ; o pondere mare o au casele vechi, renovate cu materiale de construcții actuale și o ultimă categorie ce reprezintă casele noi, construite integral din materiale locale sau procurate din sectorul de stat.

În ceea ce privește construcțiile noi, sistemele constructive folosite astăzi sînt: 1) pereții din „paiantă“ — schelet de lemn și umplut cu cărămidă, pe soclu din zidurile de piatră cu liant de ciment. 2) Pereții din zidărie de cărămidă, grinzi și stîlpi din beton, avînd fundația săpată în funcție de sol și de înălțimea construcției (unul sau două nivele). Acoperișul este în patru ape, cu învelitoare din șindrila (puține la număr), tablă, țiglă și azbociment.

Planul construcțiilor noi începe de la cel puțin trei încăperi și se dezvoltă pînă la 5-6 sau mai multe, avînd ca model locuințele din mediul urban. Numărul, dispunerea și funcționalitatea încăperilor sînt determinate de puterea economică a proprietarului și gradul lui de instruire.

Am întîlnit în delimitarea funcționalității încăperilor termenii de dormitor (copii, părinți), bucătărie de iarnă, salon (cameră mai mare), verandă (încăpere închisă care înlocuiește prispa tradițională).

Decorul locuințelor actuale este realizat în tehnica stucaturii ceramicii aplicate și a elementelor din fier forțat și lemn, în special la balcoane și ștreșini. Fațadele sînt realizate într-o policromie bogată, cu preferință pentru culorile : vernil, alb și crem.

Interiorul este mobilat cu piese noi cumpărate din comerț, foarte rar se constată existența unor obiecte tradiționale, fapt motivat de schimbările survenite în viața satului contemporan. Odată cu schimbările survenite în structura interiorului tradițional, au loc și modificări în sitsemul de încălzire și prepararea hranei.

În prezent materialele și tehnicile tradiționale folosite la construirea caselor și anexelor gospodărești sînt părăsite. Au apărut în schimb, meseriași ca : zidari, zugravi, sobari, etc. ce satisfac cerințele actuale în construcții și care mai păstrează în unele localități din zonă elemente din arhitectura tradițională.

Totuși, constatăm că tradiția, ca ansamblu de condiții și reguli specifice unei anumite perioade, dispare din anumite cauze obiective ca : nevoia de a realiza un mare număr de tipuri de construcții, schimbarea unor ocupații tradiționale, introducerea unor materiale noi ș.a.

Astăzi, sub ochii noștri se conturează trăsăturile unui nou cadru etnografic al așezărilor umane. Atenția deosebită care se acordă sistematizării și dezvoltării așezărilor rurale vor asigura populației condiții de trai tot mai apropiate de cele de la orașe.

Cursul general ascendent al nivelului de trai pe care l-a cunoscut în anii construcției socialismului multilateral dezvoltate și populația rurală din sud-vestul Moldovei, a dus la modificări substanțiale în sistematizarea așezărilor ca și în configurația gospodăriilor și a locuințelor.

În categoria valorilor artistice arhitectonice, un loc important îl ocupă și edificiile de cult, construcții integrante ale arhitecturii populare, ridicate din inițiativa și contribuția locuitorilor și a meșterilor locali.

Pe teritoriul Vrancei sînt 45 de asemenea monumente, cele mai reprezentative fiind cele din Mănăstioara, Nistorești, Valea Sării—Prisaca, Ruginești, Mușunoaiele, Vetrești, Herăstrău.

În datarea acestora și în aprecierea valorii lor s-au folosit documentele, inscripțiile de pe fronton și caracteristicile stilistice asociate cu tradiția locală. Astfel pentru secolele XVI-XVII sînt caracteristice bisericilor mici sub formă de navă, cu acoperiș înalt și streășină largă, amintind de monumentele de arhitectură moldovenești ridicate în vremea lui Ștefan cel Mare.

Astfel sînt bisericile din lemn de la Ruginești, Chițcani-Movilița, Cîmpuri-Tei și Lărgășeni-Corbița.

Pentru secolul al XVIII-lea și începutul secolului al XIX-lea, monumentele de cult, din lemn, capătă proporții mai mari, relevând un plan evoluat, cu încăperi bine delimitate. Uneori întâlnim tırnașul, element luat de la casele țărănești, sau prispe de jur împrejur.

Monumentele construite de țărani, din lemn de stejar pe temelie de piatră, păstrează tehnica străveche. Birnele sînt de dimensiuni neobișnuit de mari, cioplite dintr-un singur trunchi — precum la Movilița, Valea Sării — puse pe tălpi masive, ce se prelungesc dincolo de punctul de îmbinare. Birnele din partea superioară, mai lungi, îmbinate armonios „în dinți“, au rolul de a susține consola acoperișului. Pereții sînt din birne, căptușiți cu scînduri în interior, avînd uneori pictura executată în tempera.

Sistemul de acoperire al construcțiilor vechi de lemn din Vrancea amintește de vechile construcții similare moldovenești. Acestea sînt, de regulă, în patru ape, cu turnul acoperit separat. Găsim uneori biserici cu turnul mai jos de streășină, care dă bisericii un aspect de casă cu foșor (Movilița).

Decorul este gîndit echilibrat, astfel încît elemnetele, a căror prezență este impusă de considerente constructive și funcționale, apar ca adevărate podoabe. Atît casele, cît și bisericile de lemn sînt decorate, prin cioplire, cu motive tradiționale : rozeta solară și funia (Anghelești-Ruginetși). Motivul „funiei“ are o largă arie de cuprindere, fiind întâlnit la aproape toate monumentele de arhitectură din lemn, ca element înconjoară monumentul și se reia la grinzi, la uși, ferestre.

Pridvorul, element ce amintește casa țărănească cu foșor, este încadrat de stîlpi cu secțiune pătrată și colțuri tăiate, frumos sculptați, prezentînd în partea superioară motivul rar al „florii“ iar și alte motive. Uneori, fiecare stîlp e sculptat altfel. Bunăoară la Valea Sării găsim floarea, crucea, sfera străbătută de caneluri și diagonală.

Fruntalul — element structural — a primit întotdeauna o ornamentație bogată, realizată prin cioplire și traforare. El devine o adevărată danteiărie de motive tradiționale : succesiune de X-uri, acolade, dinți, ghirlande de motive vegetale (Valea Sării), păstrînd toate trăsăturile tradiționale ale arhitecturii populare.

Bisericile și casele din lemn impresionează prin însușirile lor arhitectonice și decorative, fiind expresia eleganței sobre, bunului gust și simplității, trăsături ce caracterizează întreaga artă populară vrinceană.

Integrarea acestor valori arhitecturale în contextul vieții contemporane constituie un mijloc original de conservare. Primind o nouă funcție, un nou sens de viață, vechile construcții tradiționale, mai apar doar

ca vestigii ale unor timpuri trecute. Reînviată, ele ocupă un loc de prestigiu în cadrul comunităților rurale contemporane.

În încheiere subliniem faptul că în pofida stadiului avansat al procesului de transformare a formelor de viață și cultură rurală, dispunem încă de un important fond de monumente de arhitectură populară, a căror conservare pe loc sau în muzee ar îmbogăți patrimoniul culturii naționale ,iar imaginea noastră despre drumul istoric și de creație culturală străbătut de poporul român ar deveni mai amplă și mai profundă.

1. Programul P.C.R. de făurire a societății socialiste multilateral dezvoltate, și înaintarea României spre comunism.
2. Nicolae Ceaușescu, Raportul Comitetului Central al Partidului Comunist Român, cu privire la activitatea P.C.R. în perioada dintre Congresul al IX-lea și Congresul al X-lea și sarcinile de viitor al Partidului, în Congresul al X-lea al Partidului Comunist Român, Editura politică, București, 1969, p. 50.
3. Arhitectura populară în România. Editura Academiei 1971.
4. Arta populară în România — editura Academiei R.S.R. — București, 1969.
5. Georgeta Stoica, Arhitectura interiorului locuinței țărănești, Muzeul din Rm. Vilcea, 1974.
6. H. Stahll, Case noi țărănești, SCIA — Seria artă plastică, 11, 1964.
7. I. Vlăduțiu, Etnografie românească, ed. științifică, București, 1973.
8. Paul Petrescu, Casa cu foișor țărănească la români, SCIA, — seria V -/1958.
9. Paul H. Stahll, Planurile caselor românești țărănești, Sibiu, 1958.
10. H. H. Sthall, Nerej — Un village d'une region archaïque, Institut des sciences sociales de Roumanie, vol. II, București, 1939, p.
11. Rădulescu N. Al. (1937), Vrancea, Geografie fizică și umană, București.
12. Nicolae St. Mihăilescu, Șt. N. Mihăilescu, V. Macovei, Valea Putnei, Editura științifică, București, 1970.
13. N. Grumăzescu, Ioana Ștefănescu, jud. Vrancea, Ed. Academiei R.S.R., București, 1970.
14. \* \* \* Monografia județului Putna, Focșani, 1943.

## THE TRADITIONAL FOLK ARCHITECTURE IN THE SOUTH-WEST ZONE OF MOLDOVA (VRANCEA)

Referring to the traditional folk architecture in the south west zone of Moldova (district Vrancea) the author characterizes it underling its cleverness, technique, simplicity, variety and proportionality. The folk architecture in Vrancea, distributed in zones of plain, hill and mountain has both common traditional elements and characteristics specific to each zone in part.

The house plans are formed by a hall and a living room which shelters the clean room (the beautiful one), separated from the living room through the hall. The rooms situated under the lateral prolongation of the roof or behind the house were spread especially in the 20<sup>th</sup> century.

Among the other folk constructions have to be noted those with small — dimensioned tower; in general the towers are situated on the opposite side to the house entrance.

The décor of the old houses is modest: wood notches to those which have verandah and pillars. To the newer houses the wood notches décor becomes frequent and appears as fret-saw on the pillars, railings and roof.

The interior of the „vrincean“ house is temperate and made up of a simple furniture and a great variety of textiles in a warm polichromy.

In the category of the architectural artistic values an important place is occupied by the churches, a constitutive part of the folk architecture, built up of oak tree wood on rocky foundations by local craftsmen. On the territory of Vrancea district there are 45 such monuments, the most representative being that from Mănăstioara, Valea Sării, Ruginești, Anghelești, Movilița, Străoane, Cîmpuri etc.



---

In the whole work in underlined an outstanding idea: in the villages of Vrancea district there are a lot of specific constructions — traditional farms, folk installations, wood churches — all speaking about the high level of artistic and technical perfection achieved by the folk architecture of the time.



Fig. 1—2. — Din arhitectura populară a județului Vrancea.



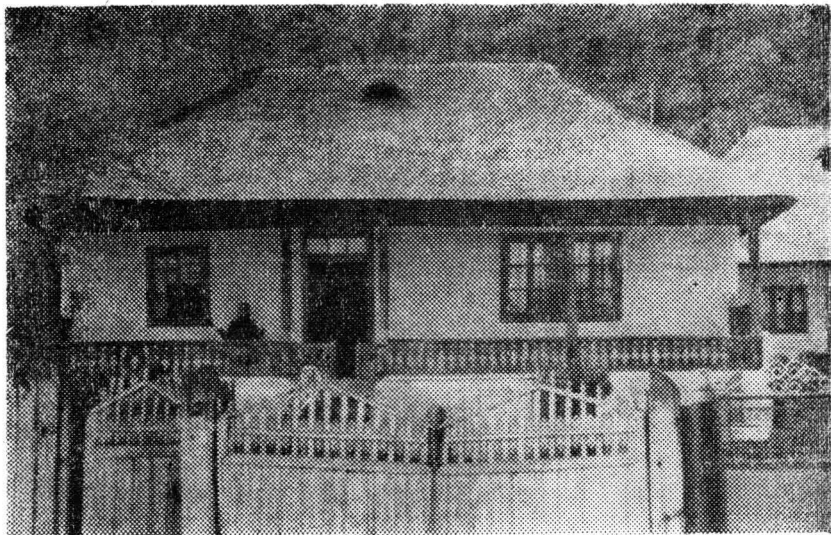


Fig. 3—4. — Din arhitectura populară a județului Vrancea.

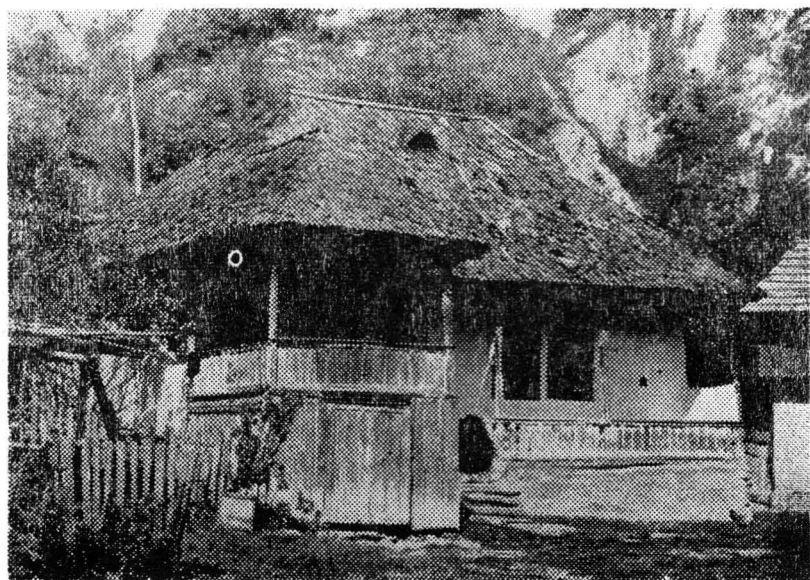
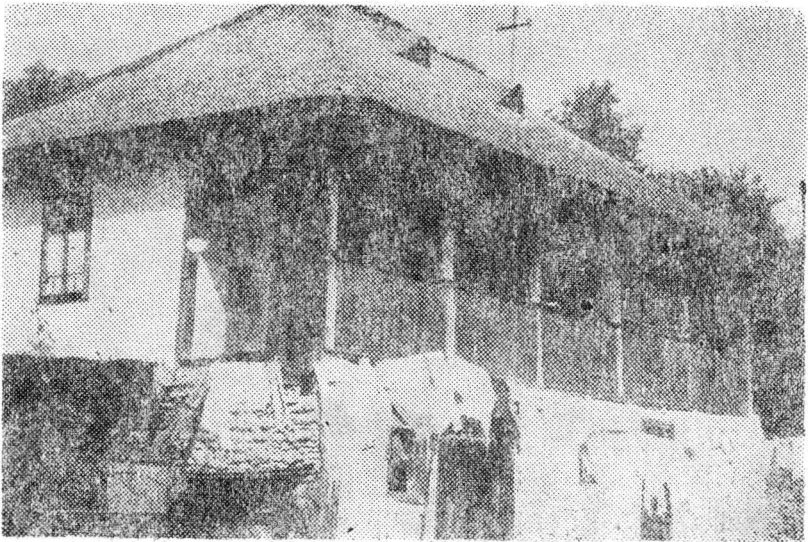




Fig. 5—6. — Din arhitectura populară a județului Vrancea.



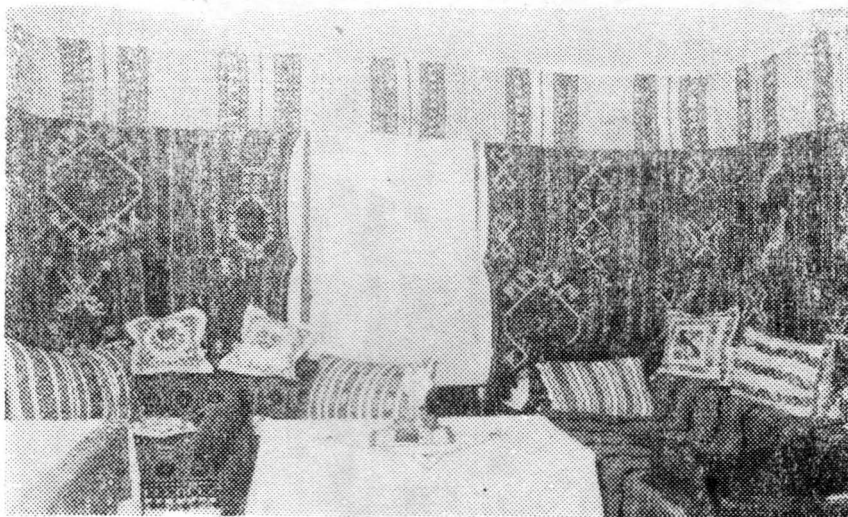
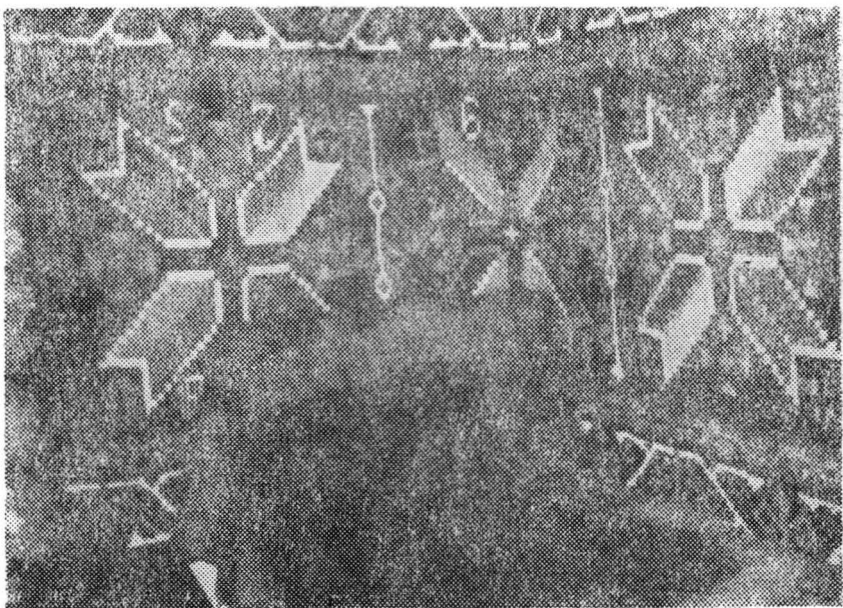


Fig. 7—8. — Din arhitectura populară a județului Vrancea.



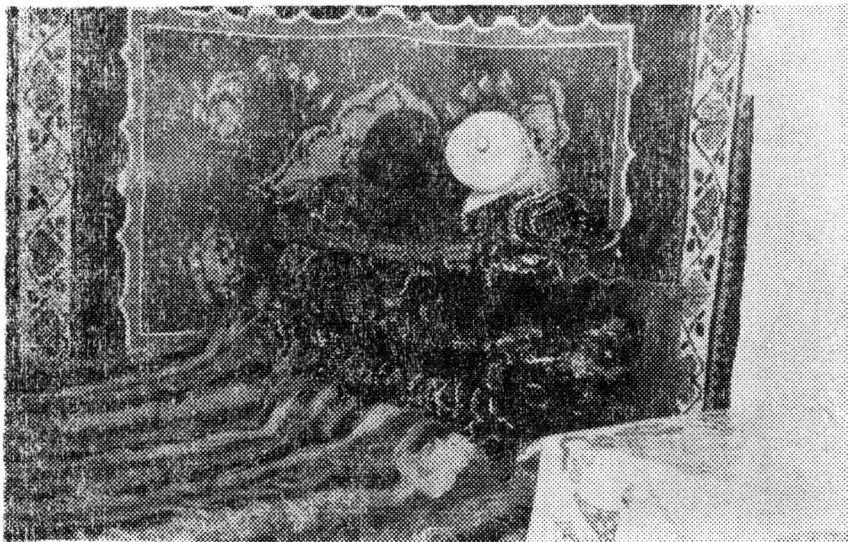
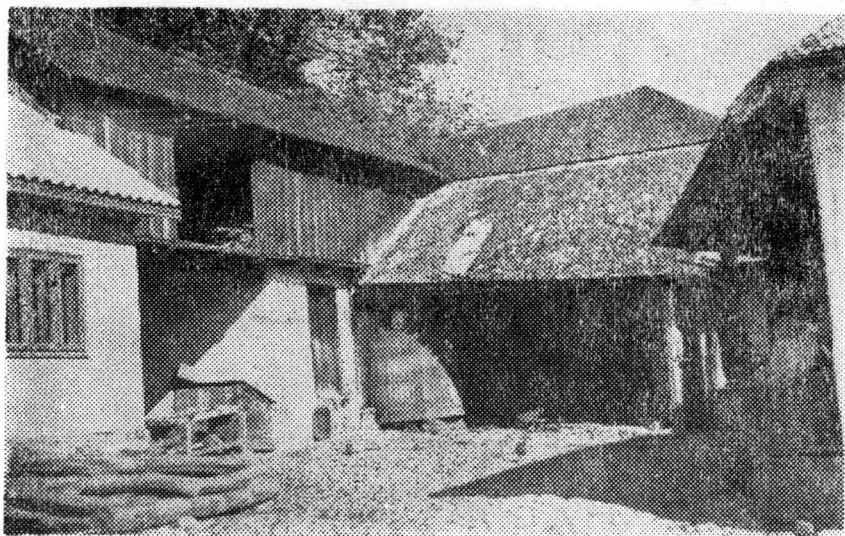


Fig. 9—10. Din arhitectura populară a județului Vrancea.



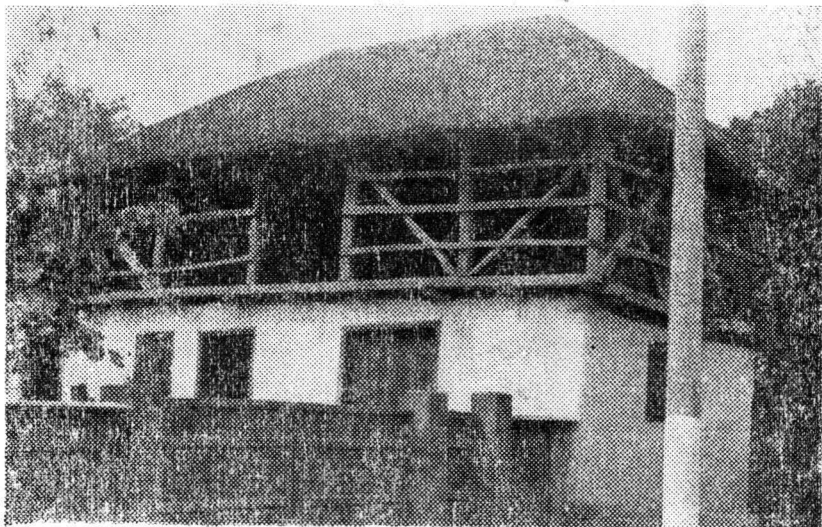
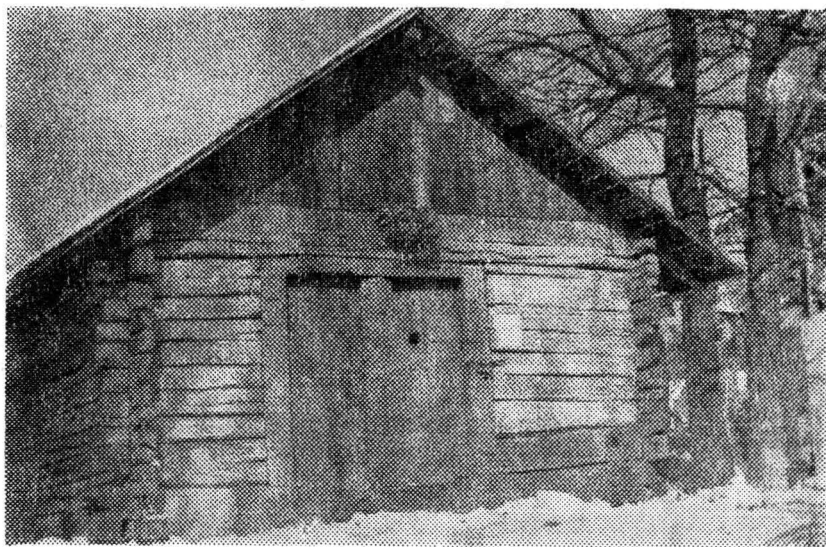


Fig. 11—12. — Din arhitectura populară a județului Vrancea.



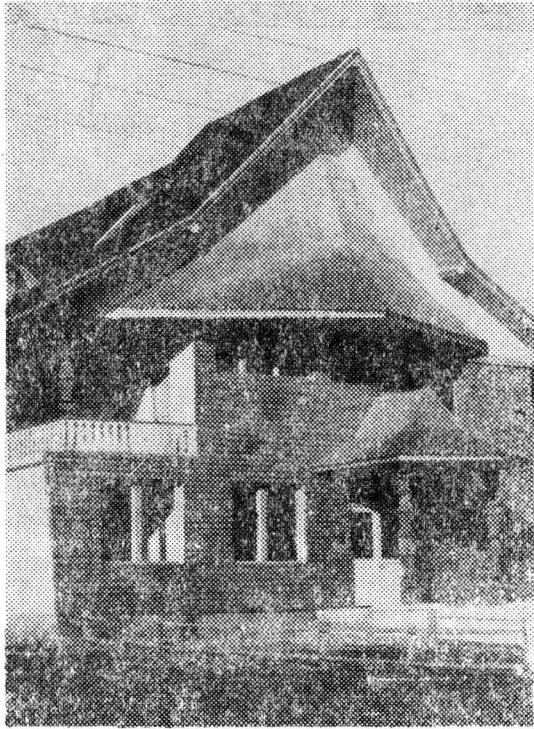


Fig. 13—14. — Din arhitectura populară a județului Vrancea.



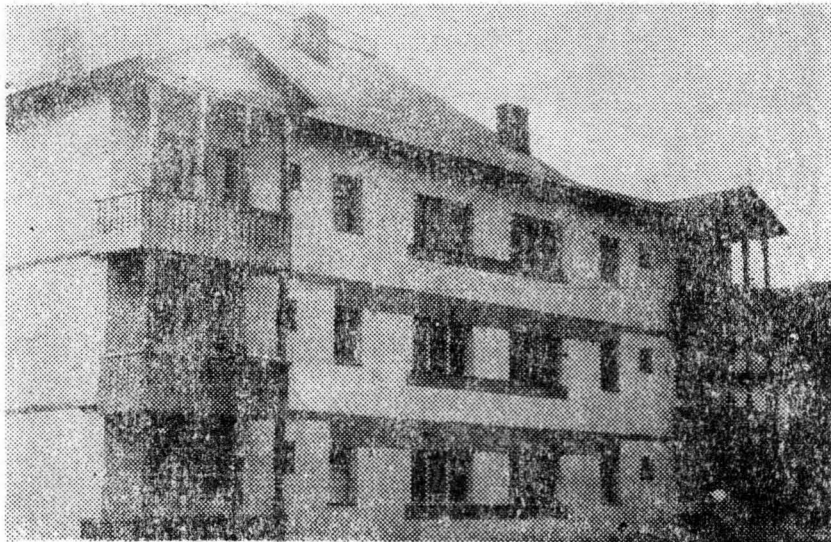
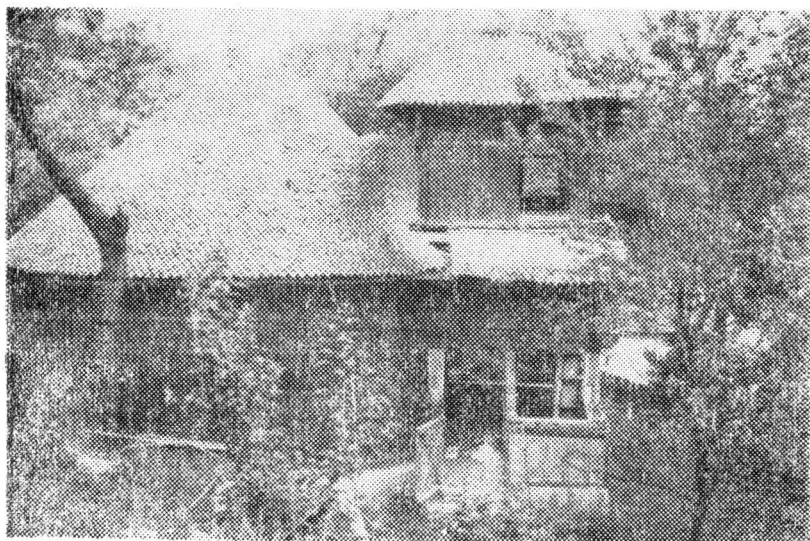


Fig. 15—16. — Din arhitectura populară a județului Vrancea.





Fig 17—18. — Din arhitectura populară a județului Vrancea.



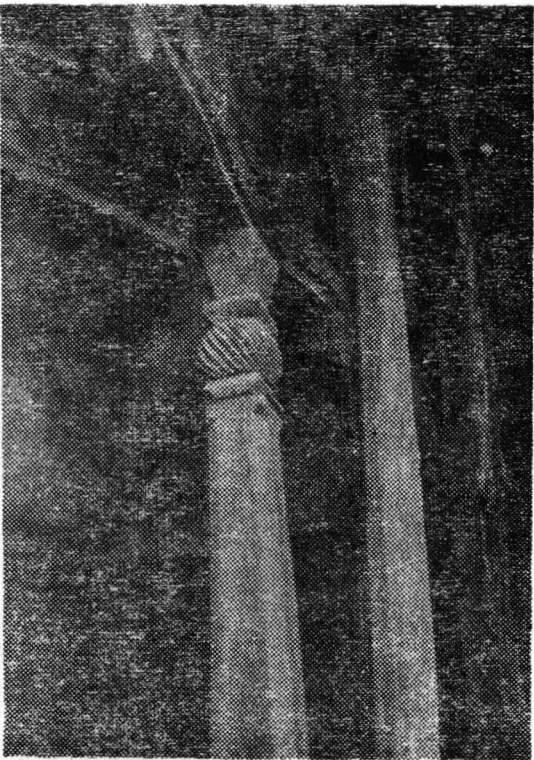
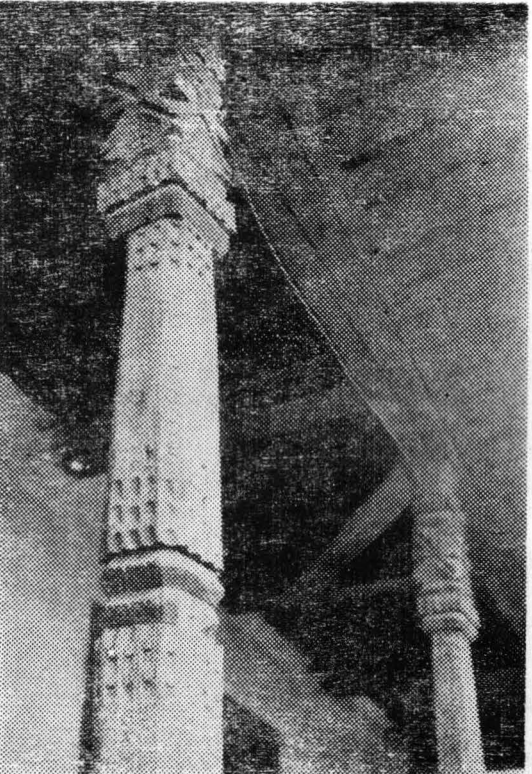


Fig. 19—20. — Din arhitectura populară a județului Vrancea.



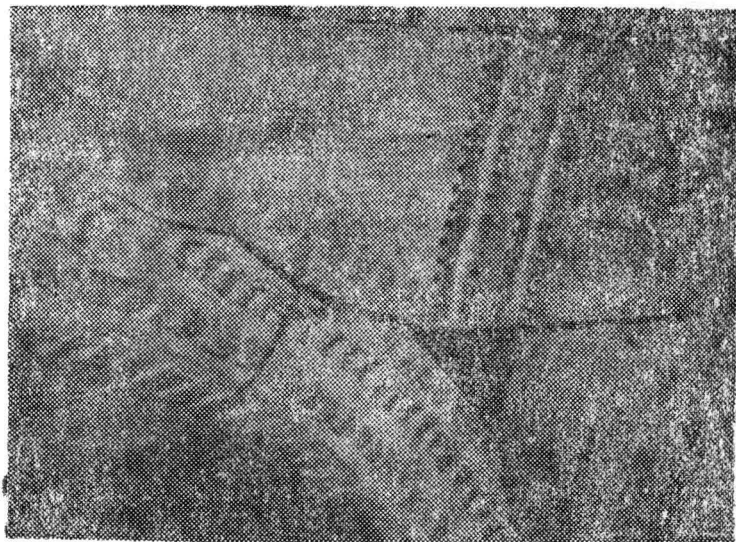


Fig. 21—22. — Din arhitectura populară a județului Vrancea,.

