

STUDIUL MATERIALULUI PALEOFAUNISTIC MEDIEVAL (SECOLUL XIV) DESCOPERIT ÎN CĂTUNUL HUDUM, JUDEȚUL BOTOȘANI

SERGIU HAIMOVICI

Cătunul Hudum (comuna Curtești) se găsește situat foarte aproape, spre vest, de perimetrul actual al orașului Botoșani, în cadrul formațiunii geomorfologice denumită Depresiunea Botoșani, care este limitată către vest de dealuri destul de înalte, de pe stânga Siretului, formațiuni acoperite și actualmente de păduri, care se întind chiar până la câțiva kilometri de centrul orașului.

În apropierea cătunului, arheologii V. Spinei și Rodica Popovici, cu ocazia cercetării unei întinse necropole datată sec. XIII—XV, au fost evidențiate și câteva locuințe, unele de tip adâncit, altele de suprafață, aparținând populației românești din secolul XIV. În unele din, aceste locuințe, cât și în șanțurile săpăturii, sau în jurul lor, pe lângă inventar arheologic propriu-zis (ceramică, obiecte de metal și corn), s-au găsit și resturi paleofaunistice a căror enumerare o vom face în cele ce urmează, dând în final și unele aprecieri asupra speciilor de animale determinate și a ocupațiilor populației umane. Menționăm că deși acest material este în cantitate destul de mică, el își are importanța sa, căci până acum, în Moldova, nu au fost studiate resturi arheozoologice provenite din secolul XIV.

HUDUM 74 LOC. II. Au fost evidențiate 29 resturi osoase foarte fragmentate dintre care patru aproape calcinate, arătând că respectivele porțiuni corporale au fost arse, sau mai bine zis fripte puternic la foc sau pe jar. Au fost găsite următoarele specii, unele resturi rămânând cu diagnoza neprecizată dată fiind fărâmițarea lor excesivă.

Găina domestică — cu un fragment de humerus prezentând epifiza inferioară ce a putut fi măsurată, având 15 mm.

Taurinele — cu 13 resturi și anume: două fragmente nesemnificative de craniu neural, un fragment tot nesemnificativ de craniu facial, un fragment din ramul orizontal al mandibulei la care se observă porțiuni de alveole dentare, un M² mijlociu erodat, deci cam de patru ani, un M³ cu o erodare mai puternică dar aparținând altui individ de talie mai mică, având cam șapte-opt ani, un P₃ probabil de la un individ

gracil, un M_1 sau M_2 care ar proveni de la individul mai masiv, un fragment de omoplat nesemnificativ, două fragmente de la metacarpe diferite, două fragmente de la metatarse diferite (la unul din ele putându-se aproxima o lărgime a epifizei superioare de (45) mm).

Porcinele cu trei resturi : un fragment de maxilar superior cu alveola caninului (după care se poate preciza un individ femel), cât și cu alveolele lui P^1 și P^2 ; un rest nesemnificativ de omoplat ; de asemenea porțiune de tibie de la un matur cu epifiza inferioară având 27 mm (foto 4).

Ovicaprinele — cu un rest de neurocraniu, nesemnificativ însă, neputându-se preciza dacă aparține ovinelor sau caprinelor.

Calul — reprezentat prin falanga I ce provine de la un matur la care am putut stabili următoarele măsurători : (vezi și foto 1).

lungimea maximă = 72 mm

lărgimea epif. super. = 46 mm

lărgimea min. diaf. = 34 mm.

Cerbul (?) — un fragment de diafiza unui metatars pare a-i aparține.

HUDUM — 74 B 0,55 m. Există nouă resturi din care s-au putut determina următoarele :

Porcinele — cu două fragmente, un incisiv superior fragmentar și un rest nesemnificativ din ramul orizontal al mandibulei.

Ovicaprinele — tot cu două fragmente, un rest mic, cu totul nesemnificativ de omoplat și o parte din diafiza unui radius provenind aproape sigur de la *Ovis* și prin masivitate aparținând probabil unui berbec.

HUDUM 74 AS I — 0,40. Au fost găsite 14 resturi dar unele nu au putut fi diagnosticate până la specie datorită fragmentării foarte puternice.

Taurinele, mai întâi cu doi dinți superiori, un P^3 și un M^1 sau M^2 mijlociu erodate, aparținând probabil aceluiași individ cam de patru ani, un metacarp cu epifiza inferioară ce a putut fi măsurată și având lărgimea de 49 mm (vezi foto 3) provenind de la un matur și un alt metacarp foarte fragmentat dar ceva mai masiv, tot de la un matur, evident de la alt individ, un os al carpului și anume capitatotrapezoidul.

Porcinele, cu patru resturi : un fragment de omoplat, nesemnificativ, două fragmente de humerus aparținând la doi indivizi de mărimi diferite, probabil încă tineri, un rest de femur de la un individ destul de tânăr, cam de șase-șapte luni.

HUDUM 74 sect. B. S-au găsit 17 resturi, nu toate putând fi diagnosticate până la nivelul de specie.

Taurinele au șase resturi, unele măsurabile : remarcăm mai întâi două fragmente din epifiza superioară a radiusului, poate de la același individ gracil și un fragment de cubitus aparținând probabil tot indi-

vidului de mai sus ; un calcanu fragmentat cu tuberul desprins, deci cu vârsta sub trei ani, un astragal cu lungimea de 67 mm și lărgimea trohleei infer. de 41 mm, ceva mai masiv decât celelalte oase de taurine, provenind poate de la un taur sau de la un castrat, o falangă I, foarte gracilă, de peste 1,5 ani (nu se mai observă discul de creștere) cu lungime de 52 mm, iar lărgimea epifizei super. de 25 mm.

Porcinele — cu un mic fragment de maxilar superior, purtând o porțiune din M^1 , un rest de mandibulă relativ masivă (poate de la un vier) cu M_3 „in situ” dar ușor deteriorat, cu lungimea de (31) mm și erodarea relativ puternică, deci cam de șase-opt ani.

Ovicaprinele — Au un fragment de omoplat purtând capul articular și provenind aproape precis de la *Ovis* : lungimea cap articular este de (33) mm iar lungimea supr. artic. de 27 mm.

Calul — prezintă un incisiv mijlocăș superior, aparținând unui individ bătrân, cam de 18—20 ani.

HUDUM 74 AS III — are 25 fragmente osoase dar multe foarte sfărâmate încât diagnoza diferențială specifică nu a putut fi stabilită pentru acestea.

Taurinele — prezintă șase resturi aparținând la mai mulți indivizi. Astfel există mai întâi un M^3 mijlociu erodat cu lungimea de 29 mm provenind de la un individ cam de cinci-șapte ani, un M^2 de la un alt individ cu o erodare mai puternică a dintelui (tot cam de cinci-șase ani), dar mai gracil, cât și un M^3 cu lungimea de 26 mm însă neajuns la nivel, deoarece nu are deloc urme de erodare și deci aparține unui nematur (adică la un adult de circa 24 luni) ; există și un rest de molar inferior pentru care nu se poate preciza însă decât că provine de la un matur ; tot taurinelor le aparține un fragment de omoplat și unul de coxal. acesta din urmă parcă ceva mai masiv.

Porcinele — au patru resturi : un molar superior sfărâmat provenind de la un individ, credem că destul de înaintat în vârstă, un rest dintr-o vertebră lombară, un fragment de coastă și unul de coxal, care sunt prea fragmentate pentru a ne da vreo relație, doar se remarcă că nu provin de la tineri.

Ovicaprinele — un fragment mic de craniu neural, posibil de la *Ovis*.

HUDUM 68 VI — 0.36 m 6—10. — Se găsesc 21 resturi, nu toate determinabile până la specie.

Gasteropode : cele opt cochilii de melci aparțin lui *Helix* și *Cepaea*, foarte comune în zonele înierbate umede ; neavând patină și văstrându-și dungile colorate credem că sunt actuale (iarna indivizii se înfundă în pământ și murind acolo, cochiliile rămân în adânc).

Taurinele — au trei resturi : două fragmente de coastă și o falangă II, relativ gracilă provenită de la un individ de peste 1,5 ani și având lungimea maximă de 39 mm iar lărgimea epif. super. de 26 mm.

Porcinele, cu trei resturi : un fragment de maxilar superior cu M^2 ieșit dar neerodat, deci având o vârstă de circa 18—20 luni, un fragment de cubitus cu tuberul olecranian încă desprins, deci sub trei ani,

un rest de coxal cu diam. cavit. acetabulare de 29 mm, provenit de la un matur.

Ovicaprinele — au două resturi : un fragment de mandibulă cu condilul (foto 2) și un rest de coxal nemăsurabil.

Cerbul — prezintă un mic fragment de corn, care nu ne poate preciza nimic, el putând fi eventual adus din altă zonă, fiind o cioplitură rezultată de la executarea unei unelte, dar tot atât de bine să provină de la un individ local.

TABELUL I. Frecvența speciilor de mamifere descoperite la Hudum.

Specia	Nr. abs.	Fragmente	%
<i>Bos taurus</i>	33		53,23
<i>Sus scrofa domest.</i>	18		29,03
Ovicaprinae (precis doar <i>Ovis</i>)	7		11,30
<i>Equus caballus</i>	2		3,22
<i>Cervus elaphus</i>	2		3,22
TOTAL	62		

Se poate constata din enumerarea de mai sus că, cu excepția unui singur rest osos (gasteropodele nu le luăm în considerație), aparținând lui *Gallus domest.* (găina domestică) ce era de talie mică, tot materialul faunistic (chiar și cel pentru care nu s-a putut executa determinarea specifică) provine de la mamifere. Conform tabelului I, se observă că sunt prezente patru specii domestice din șeptel : taurinele, porcinele, ovinele (probabil caprinele lipsesc) și calul, ordonarea lor fiind aceea a enumerării noastre. Așa cum era de așteptat, toate acestea aparțin unor tipuri de talie mică, neameliorate. Ele erau ținute mai întâi pentru diverse scopuri utilitare (cu excepția porcinelor) și apoi abia folosite ca producătoare de carne, fiind sacrificate adesea la vârste ce depășeau chiar mult maturitatea. Taurinele nu numai prin frecvență, dar ținând cont și de talia lor specifică, furnizau cea mai mare parte din proteinele animale folosite de populația umană. Ovinele aveau în această privință un rol cu totul minor. Însuși porcul, crescut evident doar pentru carne dar și grăsime — situându-se în acoperirea necesităților de proteine animale, cu mult după taurine, — nu era de obicei sacrificat în primul an al vieții, ci mai târziu, chiar la peste doi ani, fapt de asemenea caracteristic pentru tipurile primitive neameliorate, ce aveau o creștere înceată. Nu putem preciza măsura în care calul era folosit în alimentație ; individul foarte bătrân găsit în sect. B, probabil că s-a stins de moarte naturală și nu a fost sacrificat. Apare clar că o ocupație de prim ordin a locuitorilor era creșterea animalelor (inclusiv a găinii, deși aceasta ca furnizoare de carne, avea un rol aproape nul dat fiind talia ei specifică ; ea aducea însă un produs pe care nu-l

au mamiferele : ouăle). Oricum creșterea acestor tipuri primitive arată clar o economie cu un randament foarte scăzut, probabil aproape doar de subzistență.

Este posibil să fi existat și cerbul — ca specie de vânat — și deci se executa, probabil doar sporadic această ocupațiune, ce aducea un aport de proteine animale, dar și subproduse, mai cu seamă coarnele, din care se confecționau unelte și alte obiecte (pe lângă fragmentul de corn el ar mai fi reprezentat — dar cu probabilitate — și printr-un rest de os lung, care în acest caz ar arăta precis originea locală a sa). Dacă el se găsea într-adevăr la Hudum, este important și din punct de vedere zoogeografic și anume existența sa, la marginea orașului Botoșani, în secolul XIV, departe de aria sa actuală carpatină, prezența sa acolo fiind legată desigur de existența unor mari masive forestiere în acea vreme în jurul localității.

L'ÉTUDE DU MATÉRIEL PALÉOFAUNIQUE MOYEN ÂGEUX (XIV^{ème} SIÈCLE) TROUVÉ DANS LE HAMEAU DE HUDUM, DÉPARTEMENT DE BOTOȘANI

R é s u m é

On a trouvé par des fouilles à côté du matériel archéologique, aussi des restes de faune, en petite quantité. On fait la détermination des restes osseux, par espèces, pour chaque section, là où on a pu, aussi des mesurages et finalement on donne quelques caractéristiques de chaque espèce leurs fréquences (tableau 1) et un aperçu sur les occupations des habitants de ce temps du hameau.

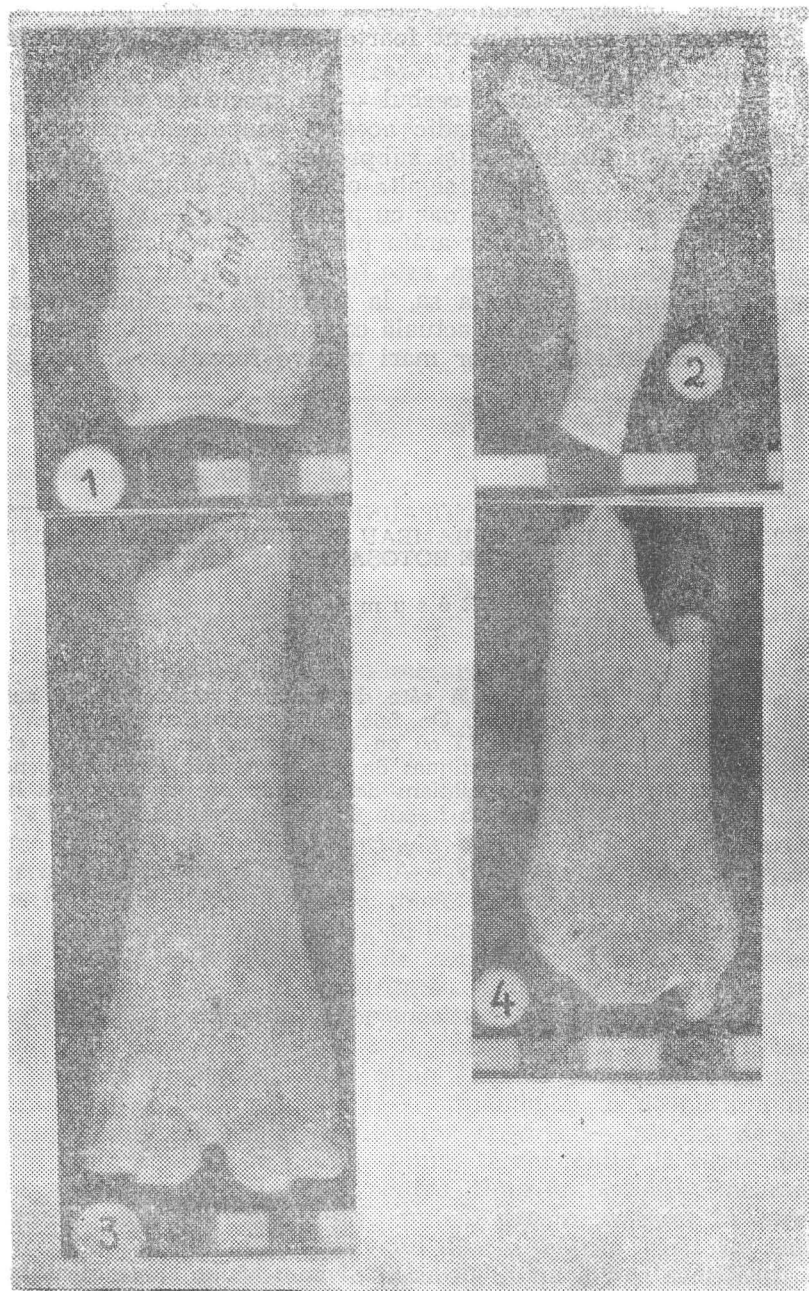


Fig. 1 — *Equus caballus*, falanga I; 2 — *Ovicaprinae*, mandibulă fragmentară, ramul montant cu condilul; 3 — *Bos taurus*, metacarp fragmentar; 4 — *Sus scrofa domest.*, tibie fragmentată.