

NOI DESCOPERIRI SARMATICE ÎN CÎMPIA MOLDOVEI

OCTAVIAN LIVIU ȘOVAN
VASILE CHIRICA

Cercetările arheologice din ultimii ani¹ au adus o serie de noi elemente și în ceea ce privește problema sarmaților din zona extracarpatică a României. Pătrunse în Moldova odată cu începutul secolului II era noastră — cel mai vechi mormînt sarmatic fiind considerat cel de la Ștefănești¹ — triburile nomade ale sarmaților intră în contact cu populația autohtonă, infiltrîndu-se în grupuri mici succesive², ceea ce ar explica apariția izolată sau în grupuri mici a mormintelor lor³. Faptul poate fi explicat și prin modul de viață nomad impus de economia pastorală ce nu permitea fixarea lor pe loc vreme mai îndelungată. Aceiași lucru explică și faptul că pînă acum prezența sarmaților nu a fost atestată la noi decît prin morminte, așezările lipsind cu totul⁴. Se poate observa, că în ceea ce privește Cîmpia Moldovei, prezența sarmaților este atestată, cu două-tri excepții, doar în spațiul cuprins între Prut și Jijia⁵, zonă de șes favorabilă modului de trai sarmat. Această preferință este subliniată și de descoperirile sarmatice pe care le vom prezenta în continuare.

Continuarea săpăturilor arheologice în marea stațiune paleolitică de la *Mitoc-Malul Galben*, cercetările de teren pentru realizarea *Reperatoriului arheologic al județului Iași*, ca și o descoperire întîmplătoare de la *Albești* (județul Botoșani) au permis înscrierea pe harta descoperirilor arheologice a unor noi vestigii sarmate.

La *Mitoc*, unde încă în timpul campaniilor întreprinse în 1957 și 1978 se descoperiseră trei morminte de înhumăție, în timpul săpăturilor din 1980 și 1982 au ieșit la iveală alte trei morminte, pe care le prezentăm continuînd numerotarea celor publicate anterior⁶.

Mormîntul 4, dezvelit în 1980 se afla în caroul A 5 la adîncimea de 1,50 m. Groapa era de formă trapezoidală cu colțurile rotunjite. Scheletul zăcea în poziție întinsă, cu mâinile pe lângă corp, avînd mina

1 Gh. Băbiș, în *Fontica*, 5, 1971, p. 104.

2 Idem, *Cultura Carpatică*, Braș., 1971, p. 174.

3 Ibidem.

4 N. Hărtăncu, în *Istros*, I, 1960.

5 I. Ionescu, în *Tratat de arheologie și etnografie*, Iași, 1982, p. 70.

6 N. Zăvoianu, în *Fontica*, 2, 1970, p. 20-21; Chirica, în *SCA*, 4, 30,

1979, p. 631-636.

dreaptă cu palma în sus, iar cea stângă așezată invers, la ambele mâini falanga trei fiind îndoită. Doar falangele picioarelor au fost deranjate, în rest, toate oasele scheletului se aflau în poziție anatomică (fig. 1/1). În partea dreaptă a craniului se observă urma unei lovituri date cu un obiect ascuțit. Scheletul aparține unui bărbat matur.

În partea dreaptă a capului a fost depus un vas de ofrandă, lucrat cu mâna, din pastă friabilă de calitate inferioară de formă bitronconică cu marginea ușor evazată și fundul drept (fig. 2 1).

La nivelul scheletului s-au identificat trei femure de pasăre, iar un mic obiect din fier, găsit în zona picioarelor, poate proveni de la o cataramă. Orientarea scheletului era NNE-SSV.

Mormîntul 5 dezvelit tot în 1980 se afla în caroul A 3 (la circa 4 m depărtare de precedentul) la adîncimea de 1,50 m. Groapa mormîntului nu a putut fi determinată nici în plan, nici în profil. Scheletul aparținea unui copil de 4-6 ani, prezentîndu-se într-o stare de conservare foarte proastă, fiind distrus datorită atît perisabilității oaselor cît și deteriorării lor provocate de rozătoare. S-au putut recupera doar porțiuni din calota craniană, doi molari, oasele antebrațului drept și cele două femure (fig. 1/2). Lipsesc obiectele de inventar. Orientarea scheletului era NNE-SSV.

Mormîntul 6 descoperit în 1982, se afla în caroul F 8, la adîncimea de 1,57 m orientat N-S (fig. 1/3). Datorită numeroaselor crotovine, groapa mormîntului nu a putut fi determinată în plan sau în profil. Scheletul zăcea în poziție întinsă pe spate, cu capul spre dreapta, mâinile pe lîngă corp, iar picioarele culcate pe partea dreaptă cu genunchii îndoiți. De la piciorul drept lipseau tarsienele, metatarsienele și falangele, iar cel stîng avea păstrate doar tarsienele. De asemenea lipseau falangele de la ambele mâini. Lîngă peroneul drept se afla un mic obiect de fier, neidentificabil, iar lîngă cel stîng un vas de lut ars, lucrat cu mâna, din pastă de calitate inferioară de culoare roșcat-cărămizie, cu gîtul ușor evazat și buza tăiată oblic, fundul fiind aproape drept. Pe o mică porțiune a diametrului maxim, vasul a suferit o intensă ardere secundară (fig. 2 2).

În Cîmpia Moldovei au mai fost descoperite alte trei morminte de înhumăție, care ar putea aparține tot sarmaților. Astfel pe teritoriul satului *Cîrniceni*, comuna *Țigănași* (județul Iași) pe locul numit *Școala Veche* situat pe terasa inferioară de pe partea dreaptă a Jijiei, a fost descoperit și distrus un mormînt de înhumăție orientat SV (capul) — NE (picioarele)⁷. Scheletul se afla în poziție întinsă cu brațele pe lîngă corp, fără inventar.

La circa 1 km NNV de acest punct tot pe terasa inferioară a Jijiei, în punctul *Holm* a fost descoperit un alt mormînt de înhumăție orientat NNV-SSE. Scheletul se afla în poziție întinsă, cu mâinile pe lîngă corp cea dreaptă ușor îndepărtată, stînga fiind sub osul iliac. De la ambele picioare lipseau metatarsienele și falangele (fig. 1/4). Întrucît

⁷ Descoperit în curtea locuitorului Cobzaru Gh. Petru, cu ocazia săpării unei pivnițe.

groapa mormintului a fost săpată în stratul de locuire eneolitică (Cucuteni B 2), între oasele scheletului se aflau numeroase fragmente ceramice și de lipitură, antrenate în umplutura gropii.

Un alt mormînt ce ar putea aparține sarmaților a fost descoperit în comuna *Erbiceni* (județul Iași). Cu ocazia construirii complexului zotehnic din satul *Birlești* a fost distrus un mare tumul în a cărui manta, la adîncimea de 1,35 m față de actualul nivel de călcare a fost identificat un schelet deranjat, craniul aflîndu-se la circa 30 cm de bazin, cu privirea spre ENE. În timp ce oasele membrelor inferioare erau orientate NE-SV. Lipseau membrele superioare și toată coloana vertebrală. În umplutura gropii au fost găsite fragmente ceramice de tip Precucuteni, Cucuteni A, A-B, B și C întrucît aici a existat o intensă locuire neolitică și eneolitică. Nu s-au identificat obiecte de inventar.

Cu ocazia executării în anul 1981 a unor săpături pentru fundații la un bloc situat lângă clădirea Consiliului popular al comunei *Albești* județul Botoșani a ieșit la iveală un mormînt de înhumație, în care s-au găsit o amforă cenușie din pastă fină și o cute paralelipipedică din gresie care s-a pierdut, precum și oasele membrelor inferioare și bazinului⁸. Ulterior s-a dezvelit ceea ce mai rămăsese din mormînt, recuperîndu-se o fibulă din bronz, ca și resturi din partea superioară a scheletului. Deși s-au mai făcut săpături pentru fundația altor construcții, în zonă nu au mai apărut și alte morminte.

Mormîntul avea adîncimea de 1,60 m, groapa fiind rectangulară cu colțurile rotunjite și avînd orientarea NNW-SSE. S-a putut remarca faptul că oasele nu erau în poziția inițială și că au fost deranjate încă din antichitate (fig. 3/1).

Amfora este din pastă fină cenușie lucrată la roată, buza îngroșată la exterior, în interior cu șanțuire dînd naștere la o pilnie, gîtul foarte scurt, torțile cu șanțuire mediană longitudinală, fiind evidentă încercarea de a copia formele torților amforelor romane caracteristice perioadelor secolelor II—III, corpul ovoidal, fundul inelar cu evazare. Este lucrată cu multă îngrijire și decorată pe umăr și gît cu un ornament geometric lustruit (fig. 3/2 și 4/1).

Fibula este lucrată din bronz, aparținînd tipului cu piciorul terminat printr-un buton (fig. 4/2) la punctul de întîlnire al arcului cu piciorul fiind un „nod” destul de pronunțat care la exemplare mai timpurii este mai puțin reliefat⁹. Piciorul este ornamentat cu mici creștături paralele transversale.

Apartenența etnică și datarea mormintelor prezentate mai sus este susținută de ritul funerar și inventarul recuperat.

Majoritatea mormintelor sarmate descoperite pînă în prezent în estul și sud-estul Carpaților au fost găsite în necropole plane¹⁰, gropile

8 Am fost sesizați de această descoperire de către directorul școlii din localitate, prof. M. Amarandei, care a salvat și amfora, donînd-o Muzeului județean Botoșani. Îi mulțumim și pe această cale.

9 Gh. Bichir, op. cit., p. 100.

10 Idem, în *Pontica*, 5, 1972, p. 139; Gh. Diaconu, în *SCIVA*, 2, 31, 1980, p. 276.

avînd forma rectangulară cu colțurile rotunjite, orientarea scheletului fiind aproximativ pe direcția N-S, mai rar V-E și extrem de rar SSE-NNV¹¹. Dacă nu se cunosc înmormintări cu tumuli, sînt relativ frecvente însă înmormintările secundare în țumuli mai vechi¹².

Mormintele aflate în discuție aici se aliniază la aceste caracteristici generale ale ritului funerar sarmat identificat pînă în prezent. De observat este analogia orientării scheletului descoperit la *Cirniceni*, pe locul *Școala Veche* cu cel descoperit la *Cioinagi-Balintești* (M. 3) care avea însă orientarea SSE-NNV¹³. De asemenea notăm analogiile în ceea ce privește poziția scheletelor. Mai aparte ni se pare a fi însă răvășirea oaselor din mormintele de la *Albești* și *Birlești-Erbiceni* ca și lipsa unor părți din schelet. Situații asemănătoare sînt rare, fiind documentate în necropole sarmatice din U.R.S.S., iar la noi în mormintele sarmaților iazigi din vestul țării¹⁵ și la *Cioinagi Balintești* (M. 2) în Moldova¹⁶. S-a exprimat opinia că ar putea fi vorba fie de o reînhumare, fie de un anumit ritual al ciopîrțirii cadavrului¹⁷, dar deocîmdată există prea puține date pentru a se putea face supoziții.

Oricum, dacă aceste răvășiri nu sînt întîmplătoare, provocate în mod fortuit de-a lungul timpului, ci ar atesta existența izolată a unui anumit ritual funerar, faptul ne atenționează analogiile cu ritualul răvășirii mormintelor și, în multe cazuri chiar, lipsa osemintelor din morminte în cadrul necropolelor culturii Sîntana de Mureș-Cerneașov¹⁸.

Așa cum am mai arătat, notăm că mormintele de înhumare de la *Cirniceni* (*Școala Veche* și *Holm*) și *Birlești-Erbiceni*, ar putea aparține sarmaților, motivăm sublinierea pentru că sînt lipsite de inventar; or, elementele de rit numai ele singure, nu pot da certitudini în această privință¹⁹, chiar dacă analogii se mai găsesc. Pentru mormîntul 5 de la Mitoc, chiar dacă nu are inventar, situarea lui în cadrul miciei necropole de aici nu lasă loc pentru incertitudini în ceea ce privește apartenența etnică, care este demonstrată prin inventarul din celelalte morminte.

În ceea ce privește vasele din mormintele 4 și 6, lucrate cu mina din pastă inferioară, analogii se găsesc în descoperirile de la *Bordușelu* (*Ialomîța*)²⁰ și *Largu* (*Galati*)²¹. Alte vase tot din pastă grosolană mo-

11 Gh. Bichir, op. cit., p. 139.

12 Ibidem.

13 E. Zaharia, în *Materialc*, VI, 1959, p. 898.

14 Gh. Bichir, în op. cit., 5, 1972, p. 141.

15 Ibidem.

16 E. Zaharia, în op. cit., p. 897-898, fig. 1. Pentru cele 5 morminte de la Trușești s-a făcut observația că deranjamentele puteau fi provocate și de gangurile de animale; v. Gh. Bichir în op. cit., p. 141.

17 Ibidem.

18 În necropola de la Tocileni-Stăuceni, județul Botoșani, săpată în 1981-1982 de I. Ioniță și Octavian-Liviu Șovan, mare parte din morminte s-au aflat în această situație.

19 I. Ioniță, op. cit., p. 65.

20 Crisan Mușetoanu și Reda Lungu, în *SCIV* 4, 29, 3, 1977, p. 423-424; pl. 2/1a; 3/1a.

21 I. T. Dragomir, *Materialc*, 5, 1959, p. 479, fig. 5/4.

delate cu stingăcie, prezentînd deformări în profil, asemănătoare cu cel descoperit în mormîntul 2 de la Mitoc s-au descoperit la Coşlogeni (Ialomiţa)²², cu deosebirea că acesta din urmă are buza evazată spre exterior cu creştături pe margine. Credem însă că cele mai sigure analogii le găsim în descoperirile similare de la est de Prut, Zerneşti, Bokani, etc.²³.

Pe baza caracteristicilor ceramicii din mormintele sarmatice de la Mitoc, propunem aceeaşi încadrare cronologică precizată anterior²⁴, adică în secolul II e.n., eventual în prima jumătate a secolului III, cînd sarmaţii au depus în morminte vase de ofrandă de provenienţă şi factură proprie lucrate cu mina şi de calitate inferioară. În perioadele următoare cînd contactele cu populaţia locală devin mai strînse, în mormintele sarmatice găsim şi vase din pastă de bună calitate, lucrate la roată, de factură dacică, ca în mormîntul de la Albeşti. Amfore ca cea descoperită aici, imitate de olarii autohtoni după cele romane cu modificările cerute de necesităţile locale sînt frecvente în mediul carpic, atît în aşezări cît şi în necropole²⁵. Prezenţa unei amfore de acest tip este constatată şi într-un alt mormînt sarmat şi anume mormîntul 1 de la Pogorăşti²⁶, fiind datat în secolul III e.n.²⁷.

Fibulele de tipul celor descoperite la Albeşti sînt destul de numeroase la est de Carpaţi, fiind documentate şi în sudul şi vestul Uniunii Sovietice, la sarmaţi şi în oraşele nord-pontice²⁸, fiind încadrate în marea lor majoritate în limitele secolul III e.n.²⁹.

Obiceiul de a pune în morminte cute de ascuţit, semnalat prin descoperirea de la Albeşti, este înfilnit, între altele şi în unele morminte scitice, dar şi sarmatice³⁰. Recent, într-un mormînt din necropola de incinerare dacică din secolele II—III e.n. de la Stîncă-Ştefăneşti, a fost descoperit un fragment de cute de formă paralelipipedică³¹.

În baza acestor analogii putem data mormîntul de la Albeşti în limitele sec. III e.n.

Descoperirile prezentate sînt — alături de celelalte cunoscute pînă în prezent — elemente ce contribuie la posibilitatea urmării evoluţiei istorice a spaţiului extracarpatic, sarmaţii aducîndu-şi în secolul următor

22 C. Muşţeanu şi R. Lungu, op. cit., p. 426, fig. 2/3 şi 3/3.

23 E. A. Rikman, *Pamiatniki sarmatov i plemen cerneahovskoi kul'turi*, Chişinău, 1975, p. 27, fig. 12/2 p. 28, fig. 13/13.

24 V. Chirica, op. cit., p. 635.

25 I. Ioniţă, în *AM*, II-III, 1964, p. 324; Gh. Bichir, *Cultura Carpică*, Buc., 1973, p. 81.

26 I. Ioniţă, op. cit., p. 312, fig. 5/1.

27 Ibidem, p. 324.

28 Gh. Bichir, op. cit., 100.

29 Ibidem, p. 101.

30 B. A. Šramko, *Točil' ni znarjadđa skiphs' koï dobi*, în *Archeologija* (Kiev), 11, 1973, p. 43-48; M. G. Moškova, *Sarmatskie progrebentija Novo-Kumakskogo mogil' nika bliz g. Orska*, în *MIA*, 153, 1972, p. 34, fig. 4, 4; idem, *Savromatskie pamjatniki severovostočnogo Orenburž' ja*, în *MIA*, 153, 1972, p. 59, 62, fig. 2, 8; 5, 1.

31 Săpături inedite, I. Ioniţă şi O. L. Şovan.

aportul la formarea culturii unitare Sintana de Mureș-Cerneahov, dar cu particularități³² ce rezultă din aporturile culturale ale unor elemente etnice diferite.

NOUVELLES DECOUVERTES SARMATIQUES DANS LE CHAMP DE LA MOLDAVIE

R é s u m é

Les fouilles archéologiques effectuées dans les dernières années ont révélées des nouvelles tombes sarmatiques d'inhumation dans Le Champ de la Moldavie, découvertes qui soulignent encore une fois la préférence des sarmates pour le territoire Prut-Jijia, une zone de plaine favorable d'habitat.

Ainsi on a découvert encore trois tombes à Mitoc-Malul Galben (dép. Botoșani), d'orientation générale N-S, dans les deux se trouvent tant que une vase d'argile brûlée, travaillé manuelle, de pâte friable d'une qualité inférieure. Les tombes se datent en II-ème siècle, éventuel, la première demie de III-ème siècle.

Autres trois tombes, probable sarmates ont été découvertes dans le dép. Iași. Les deux sur le territoire du village Cîrniceni, c. Țigănași. Le premier a été trouvé dans le point Holm, d'orientation NNW-SSE, le deuxième dans le point Școala veche, d'orientation SV-NE. Le troisième tombe de dép. Iași a été découverte dans le village Bîrlești, c. Erbiceni, dans un mamelon plus ancienne, d'orientation NE-SV. Toutes ces trois tombes se datent en II-IV-ème siècles.

Au Albești (dép. Botoșani) on a découvert une tombe sarmatique dérangée déjà d'antiquité ou ont été trouvés une amphore travaillé „à la roue" d'autochtones en pâte fine, centrée et décor géométrique lustré, aussi une fibule de bronze, des objets qui datent la tombe dans les limites de III-ème siècle.

LÉGENDE DES FIGURES

- Fig. 1. — Le plan des tombes sarmatiques d'inhumation de Mitoc-Malul Galben (1, 2, 3) et Cîrniceni — le point Holm (4).
- Fig. 2. — Vases d'argile brûlé confectionnées manuel, découvertes dans les tombes de Mitoc (1, 2).
- Fig. 3. — Le plan de la tombe sarmatique de Albești (1) et l'amphore cendrée de pâte fine confectionné à la roue de la même tombe (2).
- Fig. 4. — L'Amphore cendrée de Albești (1) et la fibule de bronze de la même tombe (2).

32 I. Ioniță, *Din istoria și civilizația dacilor liberi*, Iași, 1982, p. 111.

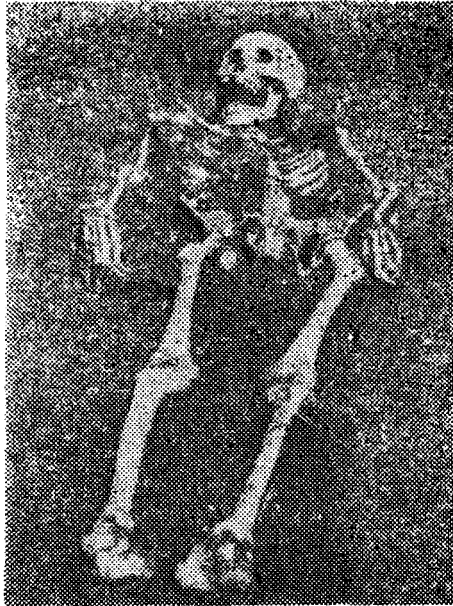
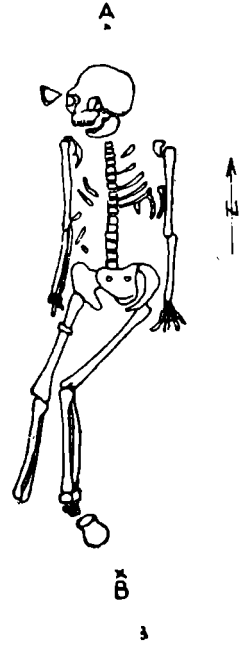
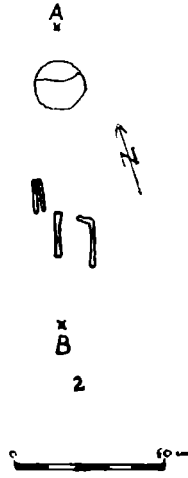
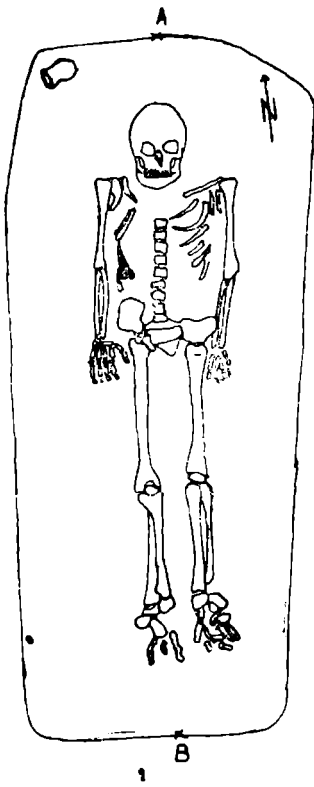


Fig. 1. Planul mormintelor sarmatice de înmormântare de la Mitoc-Malul Galben (1, 2, 3) și Cîrniceni — punctul Holm (4).

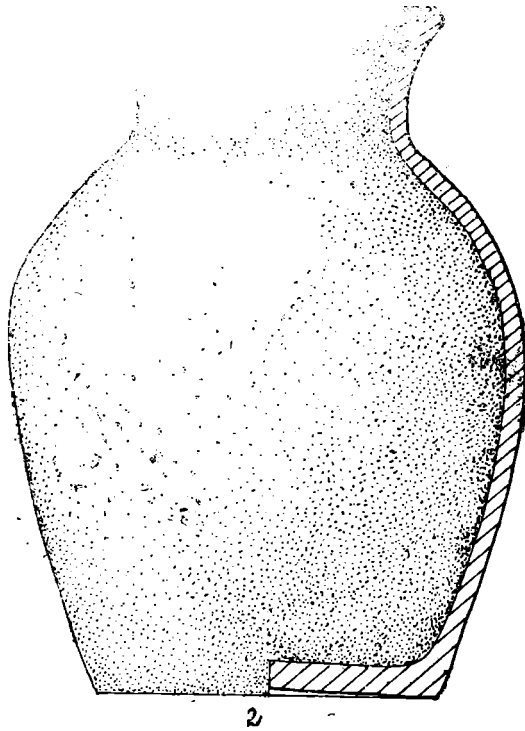
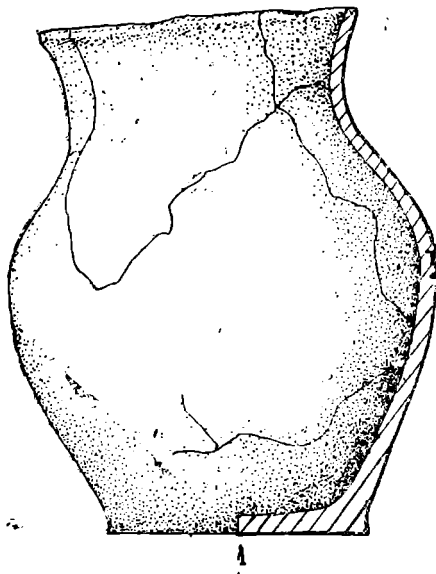
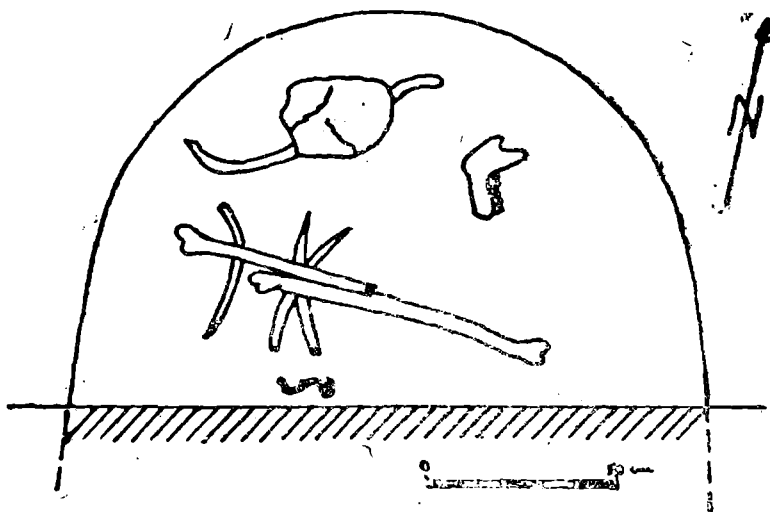
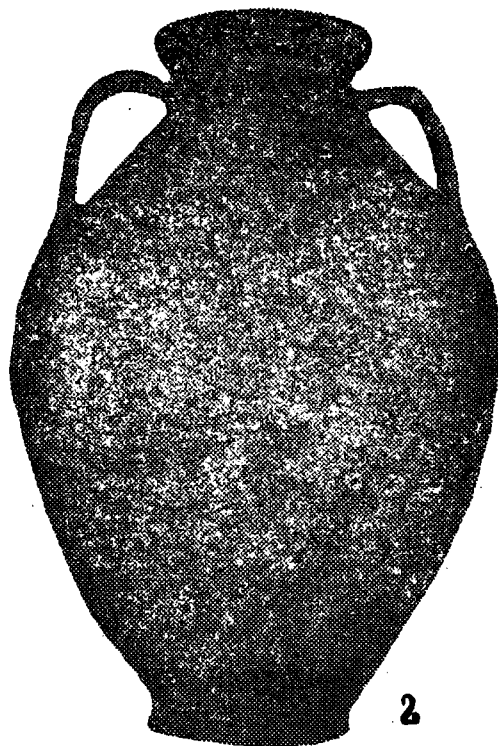


Fig. 2. Vase din lut ars lucrate cu mina
descoperite în mormintele de la Mitoc (1, 2).



1



2

Fig. 3. Planul mormintului sarmatic de la Albești (1) și amfora cenușie din pastă fină lucrată la roată din același mormint (2).

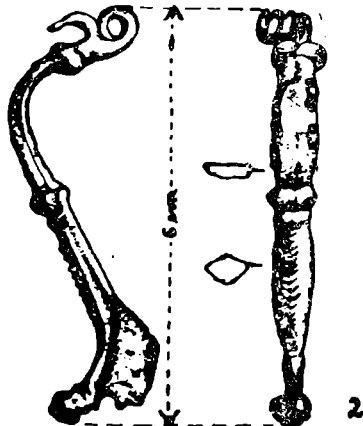
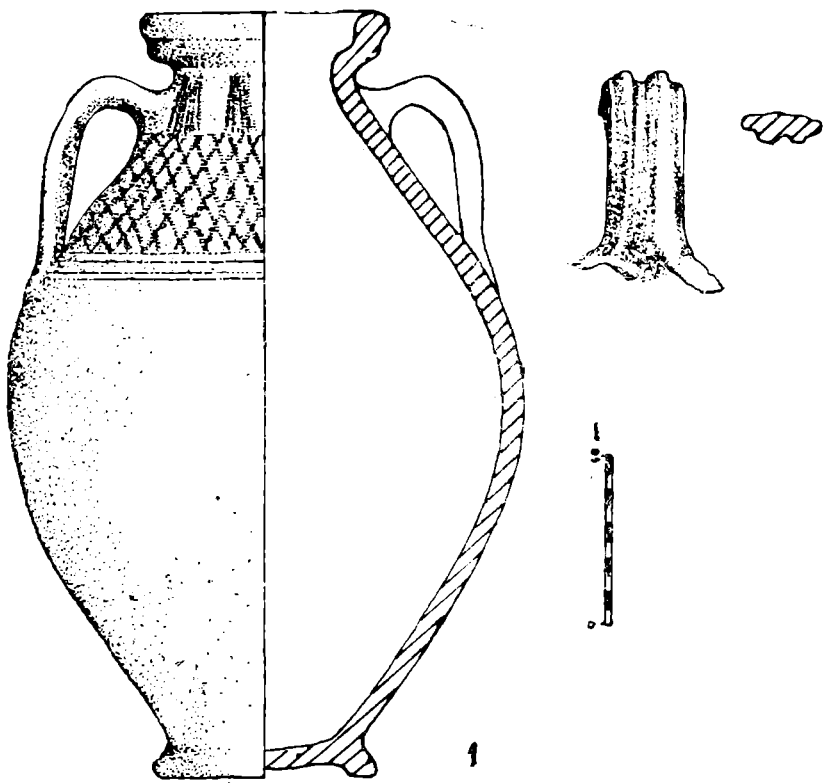


Fig. 4. Amfora cenușie de la Albești (1) și fibula de bronz din același mormint (2).