

NECROPOLA DACICĂ DE LA STÎNCA (COMUNA ȘTEFĂNEȘTI, JUDEȚUL BOTOȘANI)

ION IONIȚA
OCTAVIAN LIVIU ȘOVAN

În toamna anului 1980, prin deversarea parțială a lacului de acumulare de la Stînca-Costești, au fost descoperite, în urma unor puternice acțiuni de eroziune a malurilor, două amfore romane (fig. 7 ; 13, 1-2) și o urnă dacică lucrată la roată din pastă fină cenușie (fig. 6, 2)¹. Locul descoperirii se afla pe malul drept al râului Pruț, la poalele Dealului Rîșca, pe o pantă ușor înclinată către ESE (la circa 100 m depărtare de vechea albie și la 2 km în amonte de baraj). Săpăturile arheologice inițiate în 1981 de semnatarii acestui articol² s-au desfășurat în condiții deosebit de grele, întrucît unele morminte s-au aflat aproape tot timpul sub nivelul fluctuant al apelor din bazinul de acumulare.

Cercetarea necropolei s-a făcut prin 29 secțiuni (III—XXXI) cu lățimea de 2 m (una singură de 3 m) și lungimea între 6 m și 60 m, orientate perpendicular pe firul văii ; intervalele dintre secțiuni, cu lățimea de 0,40—0,45 m, au fost săpate și ele ulterior. Alte două secțiuni (I—II), cu aceeași lățime și cu lungimea de 40 m fiecare, au fost săpate mai spre nord de locul necropolei, la 87 m și respectiv 194 m, fără a se descoperi în cuprinsul lor nici un fel de resturi arheologice.

Prin săpăturile executate în zona necropolei, așadar excluzînd cele două secțiuni de la nordul acesteia, s-a cercetat efectiv o suprafață de circa 2035 m², în cuprinsul căreia s-au dezvelit 40 morminte. După poziția mormintelor în plan, ca și după intervalul destul de mare dintre acestea și limita exterioară a săpăturii, s-ar părea că necropola, în general de dimensiuni reduse, a fost săpată în întregime. N-ar fi exclus însă ca în preajma acesteia să fi existat și o a doua grupare de morminte, așa cum s-a observat la alte necropole dacice, spre exemplu la Văleni³. Întrucît cercetarea zonei din apropiere nu a mai fost posibilă

1 Descoperirea vaselor la marginea lacului a fost făcută de Brebenel Ioan și Toma Gheorghe de la pichetul de grăniți Stînca, iar primele cercetări la fața locului au fost efectuate de către muzeograful Paul Șadurschi și Octavian Liviu Șovan.

2 La efectuarea lucrărilor de pe șantierul arheologic un sprijin deosebit am primit din partea inginerului Alexandru Simionovici, directorul Intreprinderii Stînca, căruia îi aducem cele mai calde mulțumiri.

3 I. Ioniță, V. Ursachi, *Nouvelles données archéologiques concernant les Carpo-Daces*, în *Actes du 7^e Congrès International des Sciences Préhistoriques et Protohistoriques, Praga (1966)*, 2, 1971, p. 1023 ; I. Ioniță, *Din istoria și civilizația dacilor liberi*, 1, Editura Junimea, Iași, 1982, p. 62.

datorită inundării ei definitive de către apele lacului, situația rămâne neclarificată. Totuși, cele 40 morminte alcătuiesc o grupare ce poate fi apreciată, ca număr și dispunere în plan, drept o mică necropolă.

Gropile mormintelor au fost săpate într-un strat foarte gros de depuneri aluvionare, de culoare cenușie negricioasă, fapt pentru care conținutul lor nu a putut fi precizat niciodată. De asemenea, deși s-au descoperit numeroase fragmente ceramice și mai multe obiecte din vremea acestei necropole, o depunere arheologică corespunzătoare perioadei de înmormântări nu a putut fi delimitată stratigrafic.

În continuare, prezentăm catalogul mormintelor descoperite, pe baza căruiă vom face apoi unele aprecieri cu privire la ritul și ritualurile funerare, obiceiurile de port, tipologia, cronologia și apartenența etnică a acestei necropole.

Mormîntul 1. Incineratie în urnă. Adîncime 0,52 m. Ca urnă a fost folosită partea inferioară a unui vas lucrat cu mîna din pastă grosolană, arsă neuniform, de culoare brun cafenie; cîteva fragmente mici din pereții vasului erau rupte și căzute în interior (fig. 3, 1). Oasele calcinate, în cantitate foarte mică și curățate de cenușă, se aflau toate în urnă. La 10 cm spre nord de aceasta, probabil în groapa mormîntului, se afla un mic fragment de vas din pastă fină, cenușie, lucrat la roată.

Mormîntul 2. Incineratie în urnă. Adîncime 0,65 m. Drept urnă a fost folosit un vas de formă sferoidală, cu gura largă și o nervură în relief pe umăr, lucrat la roată din pastă fină, cenușie; pasta nu a fost suficient de bine amestecată, rămînînd cu multe bule de aer, care în timpul arderii s-au dilatat, deformînd pereții cu umflături proeminente; parte din marginea urnei lipsește (fig. 4, 1; 14, 1). Oasele calcinate, în cantitate destul de mare, erau curățate de cenușă și se aflau numai în urnă. Inventarul mormîntului, aflat printre oasele calcinate, cuprindea o bucată mică de rășină topită (fig. 8, 1) și o piatră de ascuțit, perforată la unul din capete pentru a putea fi atîrnată; capătul de care se atîrna piesa lipsește, fiind rupt din vechime (fig. 8, 11).

Mormîntul 3. Incineratie în urnă. Adîncime 0,60 m. Urna era reprezentată de partea inferioară a unui vas din pastă grosolană, lucrat cu mîna, ars neuniform, de culoare brun-cafenie, păstrat pe o înălțime de pînă la 5 cm (fig. 3, 2; 11, 1). Oasele calcinate, în cantitate destul de mică, erau curățate de cenușă și depuse numai în urnă.

Mormîntul 4. Incineratie în urnă. Adîncime 0,90 m. Urna era reprezentată de partea inferioară a unui vas lucrat cu mîna, din pastă grosolană, sfărîmicioasă (fig. 3, 4). Oasele calcinate, destul de multe, erau curățate de cenușă și așezate numai în urnă. Printre oase se aflau și cîteva fragmente de la un miner de pieptene de os (fig. 9, 1, 2, 5, 6).

Mormîntul 5. Incineratie în groapă. Oasele calcinate, în cantitate redusă, au fost puse în groapă după ce au fost curățate de cenușă. Zona de împrăștiere a oaselor calcinate era de formă circulară, cu diametrul de 0,25 m. Printre oase se afla și un fragment de vas lucrat la roată, din pastă fină, roșie.

Mormîntul 6. Incinerare în urnă cu capac. Adîncime 0,70 m. Urna era reprezentată de un vas de formă sferoidală, din pastă fină, cenușie, lucrat la roată, căruii îi lipsea o parte din margine (fig. 5,3 ; 11, 5). Drept capac s-a folosit o bucată din peretele unui vas de dimensiuni mari, lucrat la roată din pastă fină, cărămizie, pe care se observă pete cenușii de la o ardere secundară. Oasele calcinate, în cantitate foarte mare, erau curățate de cenușă și depuse numai în urnă. Printre ele se aflau două nituri de bronz, rectangulare în secțiune (fig. 9, 7), provenind probabil de la un pieptene construit din trei rînduri de plăcuțe.

Mormîntul 7. Incinerare în groapă. Adîncime 0,60 m. Oasele calcinate, în cantitate redusă și curățate de cenușă, au fost puse direct în groapă, pe o zonă circulară cu diametrul de 0,30 m.

Mormîntul 8. Incinerare în urnă. Adîncime 0,92 m. Urna era reprezentată de un vas întreg, lucrat cu mina din pastă grosolană, decorat pe umăr cu trei proeminente rotunde și o linie adîncită în zig-zag ; pe suprafața vasului, de culoare brun-cafenie, se observă urme clare de ardere secundară (fig. 2, 4 ; 11, 6 ; 13, 4). Oasele calcinate, curățate de cenușă, umpleau urna pînă la jumătate. Între oase a fost descoperit un tub scurt lucrat din os (fig. 9, 23).

Mormîntul 9. Incinerare în urnă. Adîncime 0,65 m. Ca urnă s-a folosit o cană cu corpul sferoidal, gîtul cilindric și toarta din bandă lată, lucrată la roată din pastă fină, roșie ; gîtul și toarta lipsesc din vechime (fig. 3, 7). Oasele calcinate, în cantitate redusă și curățate de cenușă, erau depuse numai în urnă.

Mormîntul 10. Incinerare în urnă. Adîncime 0,80 m. Ca urnă s-a utilizat un vas lucrat cu mina, din pastă grosolană, de culoare brun-cafenie, avînd formă bitronconică alungită, marginea dreaptă și crestată ; parte din urnă lipsește (fig. 2, 3). Oasele calcinate, în cantitate foarte mare și curățate de cenușă, se găseau numai în urnă. Între oase se afla o bucată de silex trecută prin foc (fig. 8, 9).

Mormîntul 11. Incinerare în groapă, acoperită cu capac. Adîncime 0,65 m. Oasele calcinate, în cantitate redusă și curățate de cenușă, erau acoperite cu un castron așezat cu gura în jos. Acesta era lucrat la roată, din pastă fină, cenușie, avînd partea superioară cilindrică, iar cea inferioară tronconică (fig. 3, 8 ; 11, 2).

Mormîntul 12. Incinerare în groapă. Adîncime 0,60 m. Oasele calcinate, în cantitate mică și curățate de cenușă, erau depuse pe o zonă circulară cu diametrul de 0,25 m. Între oasele calcinate se aflau cîteva fragmente dintr-un mîner semicircular al unui pieptene de os (fig. 9, 12) ; pe unul din fragmente s-au păstrat și resturi de oxid de fier, probabil de la nițul care prindea cele trei rînduri de plăcuțe.

Mormîntul 13. Incinerare în urnă. Adîncime 1,10 m. Ca urnă a fost folosit un castron mare din pastă fină, cenușie, lucrat la roată, de formă bitronconică cu umărul rotunjit și nervură în relief sub margine (fig. 3, 6 ; 11, 3). Oasele calcinate, în cantitate mică și curățate de cenușă, au fost depuse în urnă, precum și deasupra ei. În preajma urnei

s-a găsit și un fragment dintr-un castron mai mic, din pastă fină, cărămizie, lucrat la roată.

Mormîntul 14. Incinerație în urnă. Adîncime 0,45 m. Urna era reprezentată de partea inferioară a unui vas lucrat cu mîna din pastă grosolană, de culoare brun-cafenie, fărîmițat aproape în totalitate; înălțimea pereților ajungea pe alocuri pînă la 4 cm. Oasele calcinate, curățate de cenușă, deși în cantitate nu prea mare, se aflau în urnă și, de asemenea, împrăștiate deasupra și în preajma ei, pe o zonă circulară cu diametrul de 0,15 m și adîncimea de 0,20 m. Între oasele din urnă se afla și o bucată de rășină topită (fig. 8, 4).

Mormîntul 15. Incinerație în urnă. Adîncime 0,55 m. Urna era reprezentată de partea inferioară a unui vas lucrat la roată din pastă fină, de culoare cafenie deschisă, acoperit cu angobă negricioasă (fig. 5, 1; 12, 2). Oasele calcinate, în cantitate redusă și curățate de cenușă, erau depuse numai în urnă. Printre oase se afla și un tub din os de pasăre (fig. 9, 29)⁴.

Mormîntul 16. Incinerație în urnă. Adîncime 0,90 m. Ca urnă s-a folosit un vas lucrat la roată, din pastă fină, cărămizie, cu corpul sferoidal și marginea înaltă, puternic evazată; parte din marginea urnei lipsește (fig. 4, 3; 12, 4; 13, 3). Oasele calcinate, în cantitate mare și curățate de cenușă, se aflau numai în urnă.

Mormîntul 17. Incinerație în groapă. Adîncime 0,85 m. Oasele calcinate, în cantitate foarte mică, erau depuse direct în groapă.

Mormîntul 18. Incinerație în urnă. Adîncime 0,85 m. Drept urnă s-a folosit un vas mare din pastă fină, cenușie, lucrat la roată, cu corpul de formă sferoidală; fundul, marginea și gîtul aproape în întregime lipsesc; pasta vasului a fost prost frămîntată, păstrînd bule de aer, care prin dilatare în timpul arderii au deformat suprafața pereților, înregistrîndu-se numeroase umflături (fig. 5, 6). Oasele calcinate, curățate de cenușă și în cantitate destul de mare, au fost depuse atît în urnă, cît și în afara ei. Cele din preajma urnei se aflau la circa 25—30 cm spre est, la nivelul părții ei superioare, fiind aruncate în groapă după ce aceasta fusese în parte astupată.

Mormîntul 19. Incinerație în urnă. Adîncime 0,75 m. Urna era reprezentată de o cană lucrată la roată din pastă fină, cenușie, avînd corpul sferoidal, cu tendință de bitronconizare; la baza gîtului se află un briu în relief; gîtul și toarta lipseau din vechime (fig. 5, 5); un singur fragment din margine se afla căzut în interiorul urnei. Oasele calcinate, destul de puține și curățate de cenușă, se găseau numai în urnă.

Mormîntul 20. Incinerație în groapă. Adîncime 0,80 m. Oasele calcinate, curățate de cenușă, erau puse direct în groapă.

Mormîntul 21. Incinerație în urnă cu capac. Adîncime 0,70 m. Ca urnă s-a folosit un vas mare, sferoidal, cu gîtul scurt și marginea dreaptă, lucrat la roată din pastă fină, cenușie; pe suprafața vasului se

⁴ Identificarea piesei între oasele calcinate a fost făcută de N. Mirițoiu.

observă câteva umflături produse în timpul arderii prin dilatarea bulelor de aer rămase în pasta insuficient amestecată (fig. 5, 2 ; 21, 2). Pe umărul vasului, drept capac, se afla o bucată sfărâmată din partea inferioară a unui vas lucrat cu mâna din pastă grosolană, de culoare negricioasă în secțiune și brun-cărămizie la exterior ; un fragment din capac se afla în interiorul urnei. Oasele calcinate, în cantitate mare și curățate de cenușă, au fost depuse numai în urnă. Printre ele s-au găsit un nit de fier și mai multe fragmente de la pieptene de os compus din trei rînduri de plăcuțe (fig. 9, 13, 15-17, 21, 22).

Mormîntul 22. Incinerare în groapă. Adîncime 0,75 m. Oasele calcinate, în cantitate mare și curățate de cenușă, erau depuse direct în groapă, pe o zonă circulară cu diametrul de 0,30 m. Printre oase au fost descoperite și câteva fragmente de la un pieptene de os (fig. 9, 19, 20).

Mormîntul 23. Incinerare în groapă. Adîncime 0,55 m. Oasele calcinate, puține la număr și curățate de cenușă, au fost depuse direct în groapă.

Mormîntul 24. Incinerare în urnă. Adîncime 0,70 m. Urna era reprezentată de un vas mare, întreg, lucrat la roată din pastă fină, cenușie, cu corpul sferoidal și marginea mult evazată (fig. 4, 4 ; 12, 6 ; 14, 3). Poziția urnei era cu gura ușor aplecată spre nord-vest. Oasele calcinate, în cantitate mare, curățate de cenușă și cărbuni, au fost puse numai în urnă. Printre oase s-au găsit o bucată de rășină topită (fig. 8, 7) și fragmente dintr-un pieptene de os lucrat din trei rînduri de plăcuțe. Pe unul din aceste fragmente se păstrează un rest de ornament incizat, format dintr-un cerc și un punct în mijloc (fig. 9, 24-27).

Mormîntul 25. Incinerare în urnă. Adîncime 0,35 m. Ca urnă s-a utilizat partea inferioară a unui vas lucrat la roată din pastă fină, cenușie (fig. 3, 5 ; 12, 1). Oasele calcinate, foarte puține și curățate de cenușă, erau depuse numai în urnă. Între oase se găseau și două bucăți de rășină topită (fig. 8, 3), dintre care una cuprinde și fragmente mici de oase calcinate.

Mormîntul 26. Incinerare în urnă cu capac. Adîncime 0,55 m. Urna era reprezentată de un vas lucrat la roată din pastă fină, cenușie, de tipul amforelor cu fund inelar ; corpul amforei, decorat cu mai multe caneluri orizontale, avea și trei perechi de găuri, executate pentru a repara vasul ; gîtul și tortile lipsesc din vechime (fig. 6, 1). Urna se găsea în poziția ușor aplecată spre est. Drept capac s-a folosit o bucată dintr-un vas lucrat cu mâna din pastă grosolană, de culoare brun-cafenie. Oasele calcinate, în cantitate mare și curățate de cenușă, au fost depuse numai în urnă.

Mormîntul 27. Incinerare în urnă. Adîncime 0,50 m. Ca urnă s-a folosit partea inferioară a unei amfore lucrată la roată din pastă fină, cenușie (fig. 6, 3 ; 12, 3). Oasele calcinate, foarte puține, erau curățate de cenușă și depuse numai în urnă. Printre oase s-a găsit o bucată de rășină topită (fig. 8, 5).

Mormîntul 28. Incinerare în groapă. Adîncime 0,90 m. Oasele calcinate, puține la număr și curățate de cenușă, au fost puse direct în groapă. Între oase se afla și o așchie de silex (fig. 8, 6).

Mormîntul 29. Incinerare în urnă. Adîncime 0,60 m. Urna era reprezentată de un vas lucrat cu mîna din pastă grosolană, ars neuniform, de culoare brun-cafenie și cu pete cenușii, de formă bitronconică, cu marginea dreaptă și decor în relief compus din patru proeminențe conice pe linia diametrului maxim și două motive de forma literei S, inversată și culcată, aflate imediat sub gît; pe vas se observă urme de ardere secundară; unele părți din vas lipsesc (fig. 2, 5). Lîngă marginea urnei se afla un fragment din fundul unui vas lucrat la roată din pastă fină, cenușie. Oasele calcinate, curățate de cenușă, erau în cantitate foarte mare, umplînd urna. Cîteva fragmente de oase se aflau căzute pe umărul urnei.

Mormîntul 30. Incinerare în groapă. Adîncime 0,60 m. Oasele calcinate, foarte puține și curățate de cenușă, erau puse direct în groapă. Lîngă ele se găsea un fragment dintr-un vas lucrat cu mîna din pastă grosolană, de culoare brun-cafenie.

Mormîntul 31. Incinerare în groapă. Adîncime 0,55 m. Oasele calcinate, puține la număr și curățate de cenușă, au fost depuse direct în groapă, într-o mică grămadă.

Mormîntul 32. Incinerare în groapă. Adîncime 0,50 m. Oasele calcinate, în cantitate nu prea mare și curățate de cenușă, au fost depuse direct în groapă. Între oase s-au găsit și două bucăți de rășină topită (fig. 8, 2).

Mormîntul 33. Incinerare în groapă. Adîncime 0,50 m. Oasele calcinate, în cantitate destul de mică și curățate de cenușă, erau depuse direct în groapă.

Mormîntul 34. Incinerare în urnă. Adîncime 0,65 m. Urna era reprezentată de un vas lucrat cu mîna din pastă grosolană, de culoare brun-cărămizie, din care lipsea o parte din margine. Vasul era sfărîmat aproape în totalitate, nemaiputînd fi reconstituit decît foarte puțin (fig. 2, 1; 12, 5). Oasele calcinate, în cantitate mare și curățate de cenușă, erau depuse numai în urnă.

Mormîntul 35. Incinerare în groapă. Adîncime 0,60 m. Oasele calcinate, în cantitate nu prea mare și curățate de cenușă, se aflau împrăștiate pe o zonă circulară cu diametrul de 0,35 m.

Mormîntul 36. Incinerare în urnă. Adîncime 0,60 m. Ca urnă a fost folosită o cană lucrată la roată din pastă fină, cărămizie, cu corpul sferoidal, gîtul cilindric și toarta din bandă lată, săntuită longitudinal; un fragment din gîtul căunii lipsea din antichitate (fig. 5, 4; 14, 4). Oasele calcinate, curățate de cenușă, umpleau cana pînă la linia gîtului. Între oase se aflau și două fragmente de la mînerul semicircular al unui pieptene lucrat din trei rînduri de plăcuțe (fig. 9, 28).

Mormîntul 37. Incinerare în urnă. Adîncimea 0,60 m. Urna reprezentată de un vas lucrat cu mîna din pastă grosolană, de culoare brun-

cafenie, avînd formă bitronconică ; pasta era foarte sfărîmicioasă și vasul s-a spart în numeroase fragmente, nemaîputînd fi întregit decît foarte puțin din el (fig. 2, 2). Oasele calcinate, curățate de cenușă, ocupau un sfert din capacitatea urnei.

Mormîntul 38. Incinerare în urnă. Adîncime 0,85 m. Ca urnă s-a folosit un vas lucrat la roată din pastă fină, cărămizie, de formă sferoidală, cu marginea răsfîrîntă la orizontală ; un fragment din marginea urnei lipsește (fig. 4, 2 ; 11, 4). Oasele calcinate, curățate de cenușă, umpleau urna.

Mormîntul 39. Incinerare în urnă. Adîncime 0,65 m. Drept urnă s-a folosit partea inferioară a unui vas lucrat cu mina, din pastă grosolană, de culoare brun-cărămizie (fig. 3, 3). Oasele calcinate, în cantitate nu prea mare, erau depuse numai în urnă. Printre oase s-a păstrat și un mic fragment de la un obiect de bronz ce nu poate fi identificat.

Mormîntul 40. Incinerare în urnă. Adîncime 0,50 m. Urna era reprezentată de un vas lucrat la roată din pastă fină, cenușie, avînd formă ovoidală, cu două torti din bandă lată, șanțuită longitudinal ; o parte din marginea vasului lipsea din vechime (fig. 6, 4). Oasele calcinate, în cantitate mare și curățate de cenușă, se aflau numai în urnă.

Materialele arheologice aflate în depunerea din zona mormintelor constau mai ales din resturi de vase. În total au fost descoperite 692 fragmente ceramice provenind de la vase lucrate la roată din pastă fină, cenușie sau cărămizie. Ele aparțin la diferite tipuri de castroane, oal și vase cu torti (fig. 10). Lipsesc cu totul fragmentele din vase lucrate cu mina și, de asemenea, acelea de amfore. Din strat mai provin și cîteva obiecte de fier (fig. 8, 8), bronz (fig. 9, 3, 4, 8-11, 14, 18) și lut ars (fig. 8, 10).



Toate cele 40 morminte de la Stîncea erau de incinerare. Asupra gropilor de morminte nu se pot oferi nici un fel de date, intrucît limitele acestora n-au putut fi observate. Se poate menționa doar că, la mormintele de incinerare fără urnă, împrăștierea oaselor calcinate era de obicei pe o zonă circulară cu diametrul de 0,25—0,35 m. În ceea ce privește adîncimea mormintelor, aceasta era cuprinsă între 0,35 m și 1,10 m ; majoritatea mormintelor se aflau însă la 0,55—0,90 m adîncime de suprafața actuală a solului. Nu s-au putut sesiza nici un fel de semne de morminte amenajate eventual la suprafața solului.

Mormintele de incinerare de la Stîncea aparțin la două variante principale : a) — morminte de incinerare cu oasele așezate direct în groapă ; b) — morminte de incinerare cu oasele calcinate depuse într-o urnă.

Din categoria mormintelor de incinerare cu oasele calcinate așezate direct în groapă fac parte 14 morminte (nr. 5, 7, 11, 12, 17, 20, 22, 23, 28, 30-33 și 35), care reprezintă 35% din necropolă. Ele se găsesc răspîndite pe toată suprafața cimiterului, dar o anumită concentrație este

totuși de sesizat aproximativ în centru și pe mijlocul laturei de est (mormintele 20, 28, 30, 31, 35 și respectiv 17, 22, 23) (fig. 1). Din felul în care se aflau împrăștiate în cuprinsul gropilor, nu rezultă că oasele calcinate ar fi fost depuse, în cazurile respective, în urne din materiale perisabile, cum ar fi lemn, țesătură etc. În mormântul 11, oasele calcinate au fost acoperite cu un castron lucrat la roată, din pastă fină, cenușie, așezat cu gura în jos (fig. 11, 2).

Mormintele de incinerare cu oasele depuse în urnă erau mai numeroase (nr. 1-4, 6, 8-10, 13-16, 18, 19, 21, 24-27, 29, 34, 36-40) și, de asemenea, răspândite pe tot arealul necropolei (fig. 1). Resturi de capace peste urne s-au înregistrat numai în trei cazuri (mormintele 6, 21 și 26). Vasele folosite ca urne și capace, lucrate cu mâna (mormintele 1, 3, 4, 8, 10, 14, 29, 34, 37 și 39) și la roată (mormintele 2, 6, 9, 13, 15, 16, 18, 19, 21, 24-27, 36, 38 și 40), erau destul de diversificate ca formă. Ele ar putea fi incluse la următoarele tipuri (includeam în această tipologie și castronul folosit drept capac în mormântul 11, cu oasele calcinate puse direct în groapă):

Tipul 1. Vase lucrate cu mâna, înalte, bitronconice, cu diametrul gurii aproximativ egal cu acela de la bază. Acestui tip îi aparțin două urne (mormintele 10 și 29), ambele decorate, una cu creștături pe margine (fig. 2, 3), iar alta cu proeminențe tronconice pe diametrul maxim și motive de forma literei S (inversată și culcată) sub margine (fig. 2, 5). Un al treilea exemplar ce ar putea fi încadrat la același tip este urna din mormântul 37, care s-a sfărâmat aproape complet (fig. 22) în timpul dezvelirii. În planul necropolei, urnele de acest tip se găsesc în centru și spre marginea de nord (fig. 15, A).

Tipul 2. Vas lucrat cu mâna, cu corpul sferoidal alungit, având diametrul gurii aproape de două ori mai mare față de cel al bazei; pe umăr și gît, vasul este decorat cu trei proeminențe rotunde și o linie adâncită în zig-zag (fig. 2, 4). Din acest tip s-a descoperit o singură urnă în mormântul 8, situat aproximativ în partea de nord a zonei centrale (fig. 15, A).

Restul de șase urne din categoria celor lucrate cu mâna (mormintele 1, 3, 4, 14, 34 și 39) nu pot fi încadrate tipologic, întrucît din ele nu s-au păstrat decît porțiuni reduse de la partea lor inferioară.

Tipul 3. Căni lucrate la roată, din pastă fină, cărămidie sau cenușie, acoperite cu angobă, avînd corpul sferoidal cu ușoară tendință de bitronconizare, gîtul cilindric și toarta din bandă lată. S-au descoperit trei exemplare, în mormintele 9, 19, și 36 (fig. 3, 7; 5, 4, 5). În planul necropolei, ele sînt situate în centru și la marginea de sud (fig. 15, A).

Tipul 4. Vase mari, lucrate la roată din pastă fină, cenușie sau cărămidie, de formă aproximativ sferoidală, cu diametrul gurii mai mare decît cel al fundului, decorate cu briu în relief, praguri sau o linie în zig-zag executată în tehnica lustrului. Au fost descoperite patru exemplare, dintre care unul înainte de săpături, împreună cu cele două amfore romane (fig. 6, 2), iar alte trei în mormintele 2, 24 și 38 (fig. 4, 1,

2, 4). Vasele de acest tip sînt răspindite aproximativ pe tot spațiul necropolei (fig. 15, A).

Tipul 5. Vas mare, lucrat la roată din pastă fină, cărămizie, cu corpul de formă sferoidală alungită, cu marginea puternic evazată (fig. 4, 3). A fost descoperit un singur exemplar în M 16 (fig. 15, A).

Tipul 6. Vase mari, lucrate la roată din pastă fină, cenușie, cu corpul de formă sferoidală aplatisată, cu marginea dreaptă și diametrul fundului aproape egal cu acela al gurii. S-au descoperit trei exemplare, în mormintele 6, 18 și 21 (fig. 5, 2, 3, 6), aflate în zona centrală și în marginea de nord a cimitirului (fig. 15, A).

Tipul 7. Vase mari, lucrate la roată din pastă fină, cenușie, cu corpul ovoidal și fund inelar, prevăzute cu cîte două torți; eventualele variante nu pot fi stabilite, întrucît la două din cele trei urne de acest tip lipsea partea superioară (fig. 6, 1, 3, 4). Urnele acestea, descoperite în mormintele 26, 27 și 40, se aflau situate în marginile de sud și de est ale necropolei (fig. 15, A).

Tipul 8. Castron lucrat la roată din pastă fină, cenușie, avînd partea superioară cilindrică și cea inferioară tronconică (fig. 3, 8). S-a descoperit un singur exemplar, folosit drept capac, în mormîntul 11 (fig. 15, A).

Tipul 9. Castron lucrat la roată din pastă fină, cenușie, avînd corpul de formă bitronconică, cu umărul rotunjit și briu în relief sub margine (fig. 3, 6). S-a găsit un singur exemplar, în mormîntul 13 din marginea nord-estică a necropolei (fig. 15, A).

Sintetizînd răspîndirea diferitelor tipuri de urne în planul necropolei, se poate constata că acelea de tip 1 și 3 se găsesc aproximativ în centrul necropolei, acelea de tip 6 în nord și vest, iar acelea de tip 7 în sud și în est (fig. 15, A).

Din cele 30 vase folosite ca urne și capace, 12 (=40%) sînt lucrate cu mîna și 18 (=60%) la roată. Răspîndirea lor în planul necropolei nu este uniformă, înregistrîndu-se zone cu o anumită preponderență pentru una sau cealaltă categorie (fig. 15, B).

În ceea ce privește urnele, se constată că numai unele au fost întregi (mormintele 8, 13, 21, 34, 37 și urna descoperită lângă amfore), în timp ce altora le lipsea o parte din margine (mormintele 2, 6, 16, 34, 36, 38 și 40), jumătatea superioară (mormintele 9, 10, 18, 19, 26, 27 și 29) sau chiar cea mai mare parte a lor, fiind reprezentate doar de o mică porțiune de la fundul vaselor (mormintele 1, 3, 4, 14, 15, 25 și 39). De asemenea, și pentru cele trei capace de pe urne (mormintele 6, 21 și 26) s-au utilizat doar fragmente de vase. Cartarea pe planul necropolei a mormintelor, potrivit acestui criteriu, pare să indice o tendință de creștere a lipsurilor din urne de la marginea estică spre cea vestică (fig. 16, A). Lipsurile din vasele folosite ca urne, așa cum s-a subliniat de multă vreme, se datoresc probabil unor practici rituale⁵. La unele

⁵ I. Ioniță și V. Ursachi, *Noi date arheologice privind riturile funerare la carpo-daci*, în SCIV, 19, 1968, 2, p. 213-214; I. Ioniță, *Necropola daco-carpică de la Dumitreștii Gălății (județul Iași)*, în ArhMold, 6, 1969, p. 131.

vase descoperite la Stînca s-au observat și semne de ardere secundară, și anume la urnele lucrute cu mâna din mormintele 8 și 29, precum și la capacul lucrat la roată din mormîntul 6.

În ceea ce privește practicile funerare, trebuie menționat și faptul că între oasele din mormintele 4, 6, 12, 21, 22, 24 și 36 au fost găsite bucăți de rășină topită (fig. 8, 1-7). Mormintele respective sînt situate către laturile de nord, de vest și de sud ale necropolei (fig. 16, B).

Oasele calcinate erau întotdeauna curățate de cenușă, iar cantitatea lor diferea mult de la un mormînt la altul. Cu excepția mormîntului 22, toate mormintele fără urnă conțineau puține oase calcinate. La mormintele de incinerare cu oasele calcinate în urnă, situația era cu totul alta, întrucît 16 din cele 26 de morminte aveau o cantitate mare de oase. Acestea se aflau de obicei numai în urne și doar în cîteva cazuri au fost sesizate oase și în afara lor (mormintele 13, 14 și 18).

Asupra ritualurilor funerare practicate de cei care și-au înmormîntat morții în necropola de la Stînca nu se pot face multe precizări. Obiceiul de a pune vase de ofrandă în morminte nu a fost sesizat, întrucît cele cîteva mici fragmente ceramice descoperite nu sînt decît resturi de vase ajunse accidental în umplutura gropilor de morminte. Singurele obiecte care pot fi luate în considerație la această problemă sînt piatra de ascuțit din mormîntul 2 (fig. 8, 11), precum și eventual tuburile de oase de pasăre din mormintele 8 și 15 (fig. 9, 23, 29) și silexurile din mormintele 10 și 28 (fig. 8, 6, 9).

La fel de puține date sînt referitoare la obiceiurile de port, pentru care nu se pot aminti decît pieptenii de os din mormintele 2, 14, 24, 25, 27 și 32 (fig. 9, 1, 2, 5-7, 12, 13, 15-17, 19-22, 22-28). După fragmentele păstrate, toți par să fi fost din trei rînduri de plăcuțe, prinse cu nituri de bronz sau fier.

Încadrarea cronologică a necropolei de incinerare de la Stînca este destul de anevoioasă, întrucît, în lipsa obicetelor de metal, ceramica rămîne aproape singurul criteriu de datare. În ceea ce privește pieptenii de os, aceștia au fost în mare parte distruși odată cu incinerarea morților, fragmentele păstrate nepermițînd o reconstituire a tipurilor folosite. Dealtfel, deocamdată nici nu dispunem de o tipologie și o cronologie a pieptenilor pentru această perioadă, întrucît piesele de acest fel din regiunile de la est de Carpați au fost identificate de puțină vreme, rămînînd încă nepublicate. Nici piesele de metal descoperite în strat, cum ar fi cele trei fragmente de fibule (fig. 9, 3, 4, 11), prin starea lor de conservare și valoarea lor cronologică, nu oferă posibilități mai bune de datare. Cît privește vîrfurile de săgeată din fier (fig. 8, 8), acestea se datează într-o vreme mult mai tîrzie, și anume în epoca medievală.

6 Potrivit informațiilor de care dispunem, primele fragmente de piepteni în mormintele dacilor liberi din Moldova au fost semnalate de către M. Ignat în necropola de la Zvoriștea. Ulterior, reexaminînd materialul osteologic dintr-o serie de necropole de același fel din Moldova, descoperite, mai demult, N. Mirițoiu a semnalat fragmente de piepteni și în unele morminte de la Gălănești și Sohodor. Datele respective au fost prezentate de N. Mirițoiu într-o comunicare ținută la 11 februarie 1983 la Institutul de arheologie din București.

Stabilirea cronologiei interne a necropolei a întâmpinat, de asemenea, unele dificultăți, întrucît tot ceramica rămîne materialul de bază. Pentru vasele de lut s-au putut stabili nouă tipuri, dar patru dintre ele (tipurile 2, 5, 8 și 9) sînt reprezentate prin cîte un singur exemplar. Doar tipurile 1, 3, 6 și 7 formează serii de cîte trei exemplare, iar tipul 4 o serie de patru exemplare. Alcătuirea și a altor serii tipologice de obiecte nu a mai fost posibilă, nici chiar pentru piepteni, întrucît fragmentele păstrate de la aceștia nu au permis reconstituirea lor. În aceste condiții, pieptenii, despre care nu știm dacă aparțineau la unul sau mai multe tipuri, au fost incluși totuși într-o serie. Incluziunea tuturor pieptenilor la o singură serie (mormintele 2, 14, 24, 25, 27 și 32) s-a făcut în cazul de față după criteriul funcționalității, ca piese de toaletă, formînd o serie categorială de elemente din domeniul obiceiurilor de port. În același fel s-a constituit o serie și pentru mormintele cu rășină (mormintele 4, 6, 12, 21, 22, 24 și 36), ca element al obiceiurilor de rit.

Combinarea seriilor tipologice (de vase) cu celelalte două serii, stabilite pe baza elementelor de port (piepteni) și de rit (rășină), a dus la alcătuirea unei diagrame (tabelul 1), în care se disting trei grupe de morminte: a — Grupa I, cuprinde mormintele cu vase de tip 1 și 3 (mormintele 9, 10, 19, 29 și 37); se înregistrează o singură excepție, mormîntul 36, care în afară de un vas de tip 3 mai conține în inventarul său și rășină; b) — Grupa II, cuprinde morminte cu vase de tip 6 și cu rășină (mormintele 4, 6, 12, 18, 21, 22 și 26). Și la această grupă se semnalează o excepție și anume mormîntul 24, care în afară de rășină mai are un vas de tip 4 și un pieptene; c) — Grupa III cuprinde morminte cu vase de tip 4 și 7 și piepteni de os (mormintele 2, 14, 24, 25, 26, 27, 32, 38 și 40, la care se adaugă și urna descoperită inițial).

Disponerea în plan a mormintelor din cele trei grupe vine să întărească situația diagramei, realizată cu serii combinatorii reduse. Astfel, mormintele din grupa I ocupă o zonă centrală, cele din grupa a II-a se situează în jurul zonei centrale a grupei I, iar cele din grupa III se află la marginile necropolei (fig. 17).

Cele trei grupe de morminte cuprind așadar trei zone distincte de înmormîntări, bine delimitate una de alta, care din punct de vedere al spațiului evoluează din centru către periferie. Această desfășurare spațială este de natură să confirme și evoluția în timp a combinațiilor dintre seriile tipologice cuprinse în diagramă (tabelul 1), prin urmare să sugereze că grupele de morminte I, II și III reprezintă de fapt tot atîtea etape de înmormîntări.

Etapa I ar fi, așadar, reprezentată de morminte avînd ca urne vase lucrate cu mîna, înalte, de formă bitronconică (tip 1), precum și căni lucrate la roată din pastă fină, cu corp sferic și gît cilindric (tip 3). În zona cu morminte din etapa I sînt situate însă și mormintele 8 și 11, cu urna lucrată cu mîna de tip 2 și respectiv cu un capac lucrat la roată de tip 8. Inventarul mormintelor din această etapă este foarte sărac. La două din ele s-a găsit cîte un silex, iar un al treilea mormînt avea un tub scurt din os de pasăre. Toate tipurile de vase folosite ca urne și

capace se întîlnesc în multe descoperiri aparținînd dacilor liberi. În legătură cu aceasta am menționa doar că vasele bitronconice înalte, lucrate cu mîna, își găsesc analogii cu precădere în grupul descoperirilor de tip Lipița⁷, așadar în aria nordică a culturii dacice.

Etapa a II-a de înmormîntări se caracterizează prin urne lucrate la roată din pastă fină cu corpul sferoidal aplatizat (tip 6) și prin prezența rășinii. Vasele de tip 6 își găsesc cele mai apropiate analogii tot în aria nordică a culturii dacice⁸.

Etapa a III-a de înmormîntări are ca specific urne lucrate la roată tipice pentru întreaga arie a culturii dacice, și anume vase cu corpul sferoidal și marginea rășfrîntă la orizontală (tip 4) și vase de forma amforelor cenușii cu două torți și fund inelar (tip 7). La acestea se adaugă și prezența masivă a pieptenilor.

Desfășurarea în timp a celor trei grupe de înmormîntări, așa cum o arată diagrama (tabelul 1), ar putea ridica unele semne de întrebare, mai ales că prezența rășinei (cu o singură excepție) în mormintele din etapa a II-a și a pieptenilor în mormintele din etapa a III-a (deci în etape diferite), vine în contradicție cu unele observații mai recente, după care resturile de rășină și de piepteni în mormintele dacilor liberi ar aparține aceluiași nivel cronologic. O anumită interferență, de scurtă durată, între folosirea rășinei în practica rituală și obiceiul de a pune piepteni în morminte este sesizată și la Stîncă, în mormîntul 24. Cu toate acestea, mormintele cu rășină și piepteni nu se constituie la Stîncă într-o grupă distinctă, așa cum se întîmplă cu mormintele cu rășină sau cu acelea cu piepteni. Dealtfel, trebuie menționat că observațiile privitoare la contemporaneitatea dintre mormintele cu rășină și acelea cu piepteni¹⁰ nu s-au sprijinit pe o analiză internă a cimitirelor de la Gălănești și Sohodor, ci doar pe prezența elementelor de inventar respective în cele două necropole. Prin urmare, rămîne de stabilit mai întîi cronologia internă atît a necropolei de la Gălănești, cît și a aceleia de la Sohodor, pentru a se putea afla dacă aprecierile deja formulate sînt corecte. De asemenea, mai trebuie de adăugat aici că, din diverse motive, nu este obligatoriu ca o situație cronologică înregistrată la o necropolă să fie valabilă pentru toate celelalte cimitire de același fel.

La Stîncă, rășina lipsește atît în prima, cît și în a treia etapă. De aici se desprinde concluzia că prezența rășinei în practicile rituale ale populației respective a fost un element pasager, care, deși adoptat la un moment dat, a fost după o vreme abandonat. Nu știm în ce măsură rășina a avut rolul de a înlocui temporar un alt produs, care eventual a lipsit, sau a intervenit cu totul independent de obiceiurile tradiționale.

7 M. Smiszko, *Kultury wczesnego okresu epoki cesarstwa rzymskiego w Małopolsce Wschodniej*, Lvov, 1932, p. 117-118, pl. VIII, 4, 12; V. M. Cigilik, *Naselennja Verchn' ogo Podnistrov' ja peršich stolit našoj eri (Plemena lipickoj kul'turi)*, Kiev, 1975, p. 88-90, fig. 32-33.

8 M. Smiszko, *op. cit.*, p. 130, pl. VI, 13-15.

9 N. Mirițoiu, în comunicarea prezentată la Institutul de arheologie din București.

10 *Ibidem*.

Constatarea că între cele 692 fragmente de vase aflate în depunerile din zona cimitirului nu se găsește nici măcar un singur fragment de amforă este de natură să ateste că populația respectivă nu a avut spre folosință produsele ce se transportau în acest tip de recipiente, cel mai probabil ulei de măsline. Doar cele două amfore întregi descoperite la marginea cimitirului arată că într-un anumit moment (după poziția lor în planul necropolei, prezența lor ar fi de semnalat în ultima etapă), populația care își înmormînta morții în necropola de pe Dealul Rîșca a ajuns în posesia acestor produse.

Cele două amfore alcătuiesc, de fapt, un mic depozit. Forma lor, cu gîtul scurt, tronconic și corpul cu un diametru destul de mare raportat la înălțime, indică o datare destul de tîrzie, aproximativ la granița dintre secolele III și IV e.n., cînd ar putea să se situeze eventual și ultima etapă de înmormîntări. Durata generală a necropolei, ținînd seama de numărul destul de mic de înmormîntări, nu pare să fie prea mare. De asemenea, pentru același motiv, se poate aprecia că, în general, comunitatea respectivă a fost redusă ca număr de persoane. Elemente de datare mai precisă pentru prima etapă nu avem. Dacă ținem seama de tendința de bitronconizare la cîmile folosite ca urne, atunci și acestea vor trebui datate destul de tîrziu, probabil către sfîrșitul secolului al III-lea al e.n. Așadar, pe baza unor detalii tipologice ale ceramicii, am putea încadra necropola de la Stîncă în a doua jumătate și la sfîrșitul sec. III e.n.

Apartenența dacică a necropolei de la Stîncă este confirmată prin toate caracteristicile privind ritul funerar și tipologia inventarului. Singurele elemente ce ar putea fi considerate deocamdată ca străine dacilor sînt bucățile de rășină și piepteni. Ambele categorii de piese au început abia de puțină vreme a fi semnalate în mormintele dacilor liberi, așa încît orice verdict asupra lor nu ar putea fi considerat ca definitiv. Ar fi necesar mai întîi să se precizeze nivelul cronologic de la care și împrejurările în care aceste elemente apar în mormintele dacilor liberi. În ceea ce ne privește, pînă se va dovedi dacă au sau nu o tradiție mai veche la daci, le considerăm ca împrumuturi culturale ale dacilor liberi de la populațiile germanice.

Comunitatea dacică de la Stîncă nu este singulară în Cîmpia Moldovei. O altă necropolă dacică, din care s-au cercetat cîteva urne¹¹ și care se datează probabil în aceeași vreme, a fost descoperită la cîteva kilometri spre sud, la Ștefănești. S-ar părea, deci, că ne aflăm, în a doua jumătate a secolului al III-lea, într-o zonă de locuire dacică, acolo unde eram obișnuiți doar cu descoperiri sarmatice. Resturile de locuire dacice din perioada Latene în Cîmpia Moldovei sînt în general puțin frecvente. Urnele de tip 1 și 6 atestă comunitatea dacică de la Stîncă și arealul nordic (Lipița) al culturii dacice. Prin urmare, n-ar fi exclus ca populația respectivă să se fi deplasat spre sud din aria Lipița. Împre-

11 Al. Păunescu, P. Șadurschi, V. Chirica, *Repertoriul arheologic al județului Botoșani*, 1, București, 1976. p. 257 (LVII, 1, H).

jurările exacte nu le putem stabili în acest context, dar un asemenea fenomen, în cea de a doua jumătate a secolului al III-lea ar trebui legat probabil de presiunile exercitate de populațiile gotice în înaintarea lor spre sud, care vor duce în cele din urmă și la replierea frontierei romane pe aliniamentul Dunării.

Problemele pe care le ridică descoperirile dacice de la Stînca și Ștefănești sînt numeroase, dar posibilitățile de a le rezolva acum sînt reduse, întrucît materialele pe care le avem la dispoziție sînt încă foarte puține. Continuarea cercetărilor în necropola de la Ștefănești, ca și în alte obiective de același fel din zonă, vor putea da răspuns, probabil, la multe din întrebările pe care astăzi abia le-am putea formula.

TABELUL 1

Morminte	Vas tip 1	Vas tip 3	Rășină	Vas tip 6	Vas tip 4	Piepteni	Vas tip 7	Grupe/Etape
10	●							I
29	●							
37	●							
9		●						
19		●						
36		●	●					II
4			●					
12			●					
22			●					
6			●	●				
21			●	●				
18				●				
X*				●				III
38				●				
24			●	●		●		
2				●		●		
14						●		
25						●		
32						●		
27						●	●	
26							●	
40							●	

* Locul descoperirii primei urne dacice.

LA NECROPOLE DACE DE STÎNCA (COM. ȘTEFĂNEȘTI,
DÉP. DE BOTOȘANI)

Résumé

En 1980, après la baisse des eaux du lac de retenue de Stîncea-Costești du Pruth, on a découvert deux amphores romaines (fig. 7 ; 13, 1-2) et une urne dace (fig. 6, 2). Les fouilles faites en 1981 ont eu comme résultat la découverte de 40 tombes à incinération.

Les fosses des tombes, ayant une profondeur entre 0,35 m et 1,10 m, n'ont pas pu être observées, parce qu'elles avaient été creusées dans une couche dense de sédiments alluvionnaires. Les tombes appartiennent à deux variantes principales : a) tombes à incinération avec les os en fosse (14 tombes : 5, 7, 11, 12, 17, 20, 22, 23, 28, 30-33, 35 = 35%) ; b) — tombes à incinération avec les os en urnes (26 tombes : 1-4, 6, 8-10, 13-16, 18, 19, 21, 24-27, 29, 34, 36-40 = 65%) (fig. 1). Les os brûlés étaient toujours nettoyés de cendre et de charbon.

Les récipients utilisés comme urnes et couvercles, travaillés à la main (12 récipients = 40%) et à la roue (18 récipients = 60%), en pâte fine, grise au rouge (fig. 15, B), appartiennent aux types suivants : 1 (fig. 2, 3, 5), 2 (fig. 2, 4), 3 (fig. 3, 7 ; 5, 4 ; 5), 4 (fig. 4, 1, 2, 4 ; 6, 2), 5 (fig. 4, 3), 6 (fig. 5, 2, 3, 6), 7 (fig. 6, 1, 3, 4), 8 (fig. 3, 8) et 9 (fig. 3, 6). Leur disposition dans le plan de la nécropole est présentée dans la fig. 15. A. Dans certaines tombes manquaient des morceaux des urnes (fig. 16, A). De même, les urnes des tombes 6, 8 et 29 présentaient des traces de cuisson secondaire.

L'inventaire des tombes comprend des peignes en os (les tombes 2, 14, 24, 25, 27 et 32) (fig. 9, 1, 2, 5-7, 12, 13, 15-17, 19-22, 24-28), des morceaux de résine fondue (les tombes 4, 6, 12, 21, 22, 24 et 36) (fig. 8, 1-7), une pierre à aiguiser (la tombe 2) (fig. 8, 11), deux tubes en os (les tombes 8 et 15) (fig. 9, 23, 29) et deux pièces en silex (les tombes 10 et 28) (fig. 8, 6, 9 ; 16, B). De la couche archéologique proviennent également 692 fragments céramiques (fig. 10), ainsi que quelques objets en fer (fig. 8, 8), en bronze (fig. 9, 3, 4, 8-11, 14, 18) et en terre cuite (fig. 8, 10).

La combinaison des différentes séries typologiques de l'inventaire a permis la détermination de trois groupes de tombes (le tableau 1), qui correspondent à trois étapes de l'enterrement ; les tombes de l'étape I occupent une zone centrale, les tombes de la II^e étape sont situées autour de la zone centrale du I^{er} groupe, tandis que celles de la III^e étape se trouvent vers les extrémités du cimetière (fig. 17). La nécropole de Stîncea date de la deuxième moitié et de la fin du III^e siècle de n. è. et appartient à la population dace.

EXPLICATION DES FIGURES

Fig. 1. — Stîncea. Le plan de la nécropole dace. 1 — tombes à incinération avec les os calcinés mis à même la fosse ; 2 — tombes à incinération avec les os calcinés mis en urne ; 3 — le lieu de découverte de la première urne dace, avec les deux amphores roumaines.

- Fig. 2.** — Stînca. Vases travaillés à la main, employés comme urnes, des tombes 8 (4), 10 (3), 29 (5), 34 (1) et 37 (2).
- Fig. 3.** — Stînca. Vases travaillés à la main (1-4) et à la roue (5-8), employés comme urnes (1-7) et couvercle (8), des tombes 1 (1), 3 (2), 4 (4), 9 (7), 11 (8), 13 (6), 25 (5) et 39 (3).
- Fig. 4.** — Stînca. Vases travaillés à la roue, employés comme urnes, des tombes 2 (1), 16 (3), 24 (4), et 38 (2).
- Fig. 5.** — Stînca. Vases travaillés à la roue, employés comme urnes, des tombes 6 (3), 15 (1), 18 (6), 19 (5), 21 (2) et 36 (4).
- Fig. 6.** — Stînca. Vases travaillés à la roue, employés comme urnes, provenant d'une découverte isolée (2) et des tombes 26 (1), 27 (3) et 40 (4).
- Fig. 7.** — Stînca. Amphores romaines.
- Fig. 8.** — Stînca. Morceaux de résine (1-5, 7), pièces en silex (6, 9), pointe de flèche en fer (8), fuseau en terre cuite (10) et pierre à aiguiser (11) des tombes 2 (1, 11), 10 (9), 14 (4), 24 (7), 25 (3), 27 (5), 28 (6), 32 (2) et de la couche archéologique (8, 10).
- Fig. 9.** — Stînca. Fragments de peignes faits de trois rangées de petites plaques (1, 2, 5-8, 12, 13, 15-17, 19-22, 24-28), fragments de fibules (3, 4, 11), objet non-déterminé (9), clous (10, 18) et garniture (14) en bronze et tubes en os (23, 29) des tombes 4 (1, 2, 5, 6), 6 (7), 8 (23), 12 (12), 15 (29), 21 (13, 15-17, 21, 22), 22 (19, 20), 24 (24-27), 36 (28) et de la couche archéologique (3, 4, 8-11, 14, 18).
- Fig. 10.** — Stînca. Fragments céramiques de vases travaillés à la roue, provenant de la couche archéologique.
- Fig. 11.** — Stînca. Les tombes 3 (1), 6 (5), 8 (6), 11 (2), 13 (3) et 38 (4).
- Fig. 12.** — Stînca. Les tombes 15 (2), 16 (4), 24 (6), 25 (1), 27 (3) et 34 (5).
- Fig. 13.** — Stînca. Amphores romaines (1-2) et urnes daces des tombes 8 (4) et 16 (3).
- Fig. 14.** — Stînca. Urnes travaillées à la roue des tombes 2 (1), 21 (2), 24 (3) et 36 (4).
- Fig. 15.** — Stînca. A — Vases employés comme urnes et couvercles : 1 — type 1 ; 2 — type 2 ; 3 — type 3 ; 4 — type 4 ; 5 — type 5 ; 6 — type 6 ; 7 — type 7 ; 8 — type 8 ; 9 — type 9. B — La présence des vases travaillés à la main et à la roue en tombes : 1 — tombes avec des vases travaillés à la main ; 2 — tombes avec des vases travaillés à la roue ; 3 — tombes contenant des vases travaillés à la main et à la roue ; 4 — tombes sans céramique.
- Fig. 16.** — Stînca. A — L'état de conservation des urnes : 1 — urnes intactes ; 2 — urnes où manque une partie du bord ; 3 — urnes où la moitié supérieure manque ; 4 — urnes représentées par des fonds de vases. B. — La disposition dans le plan de la nécropole de l'inventaire des tombes : 1 — morceaux de résine ; 2 — peignes ; 3 — tubes en os ; 4 — pièces en silex ; 5 — pierre à aiguiser.
- Fig. 17.** — Stînca. La disposition dans le plan de la nécropole des trois groupes de tombes (étapes des enterrements ?) : 1 — groupe/étape I ; 2 — groupe/étape II ; 3 — groupe/étape III.

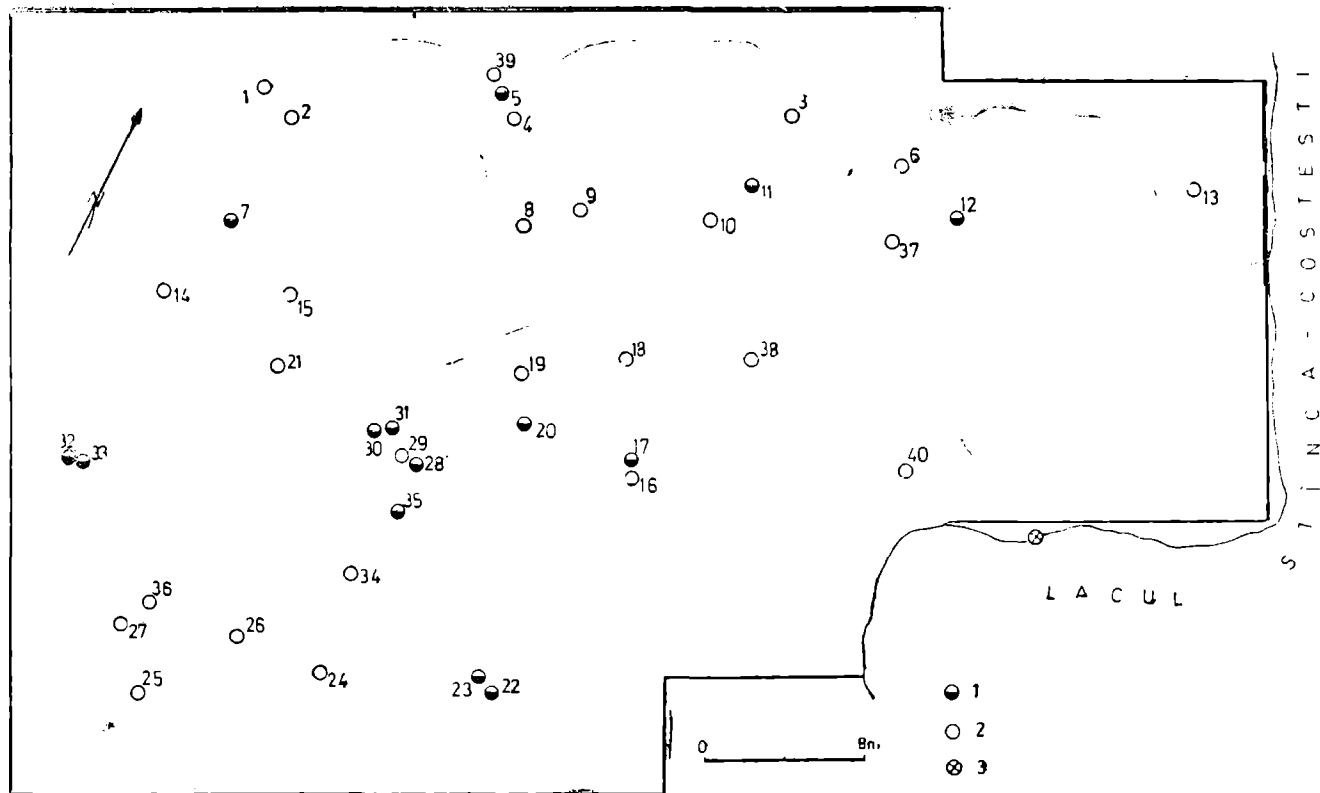
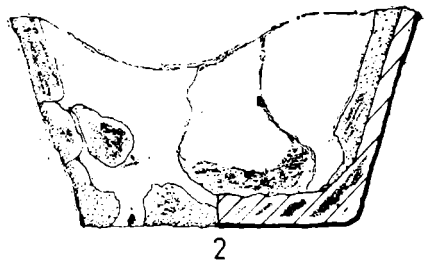
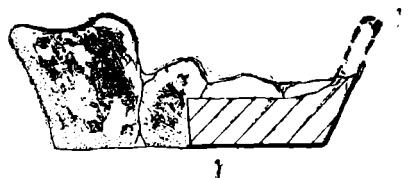
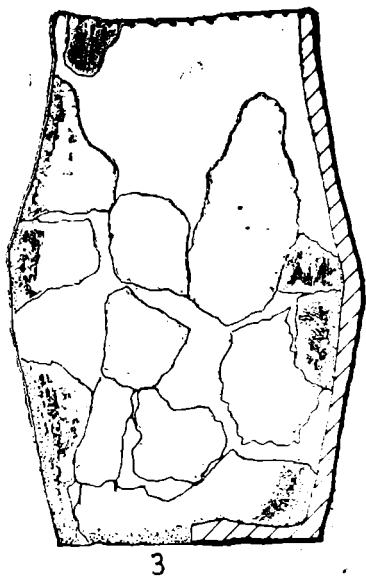


Fig. 1. — Stîncă. Planul necropolei dacice: 1 — morminte de incinerare cu oasele calcinate puse direct în groapă; 2 — morminte de incinerare cu oasele calcinate puse în urnă; 3 — locul de descoperire a primei urne dacice, împreună cu cele două amfore romane.

I



0 8cm



1.1

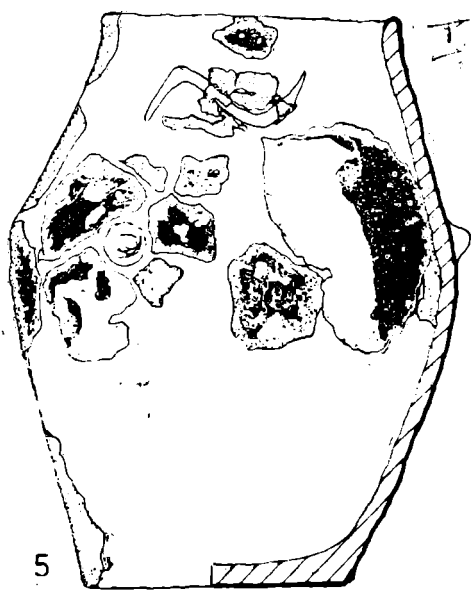
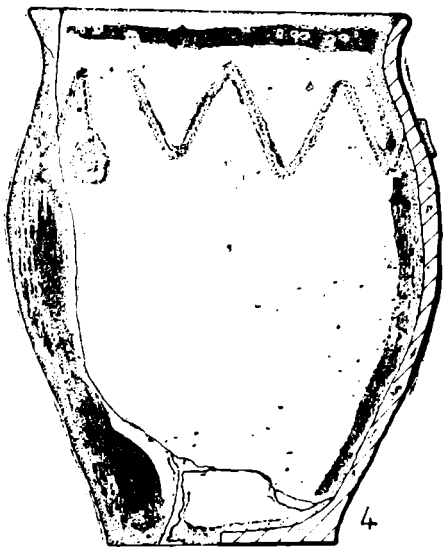


Fig. 2. — Stînea. Vase lucrate cu mâna, folosite ca urne, din mormintele 8 (4), 10 (3), 29 (5), 34 (1) și 37 (2).

I

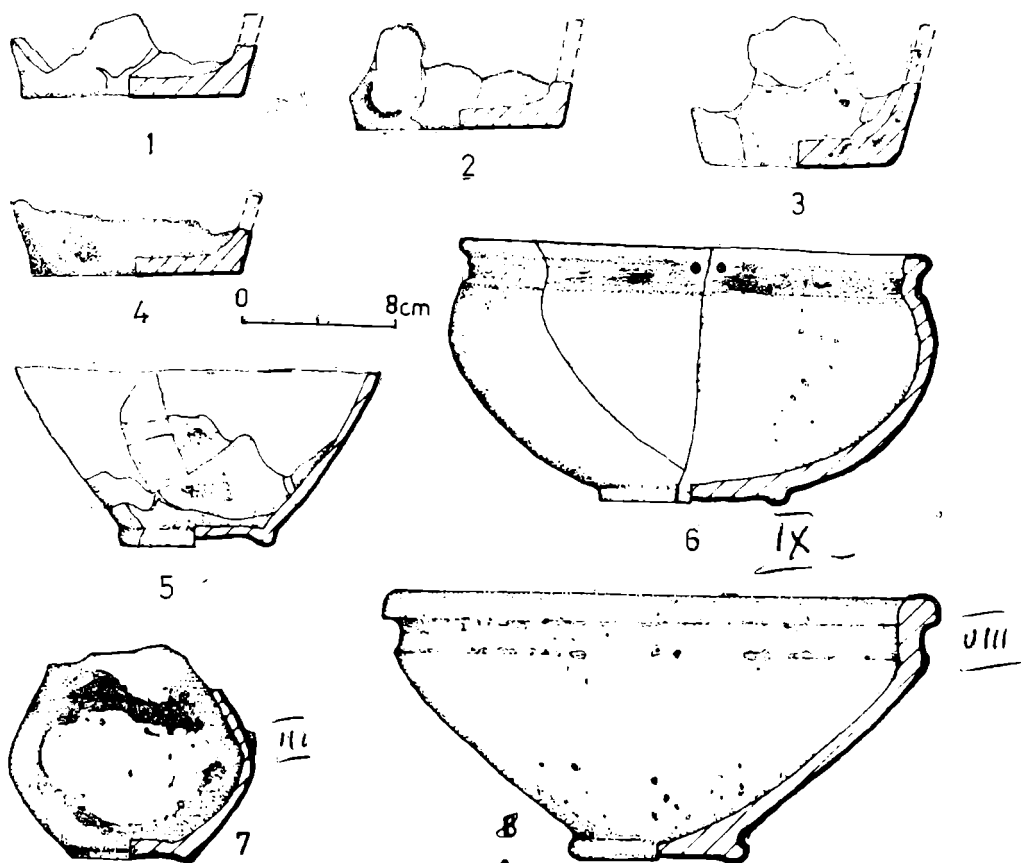


Fig. 3. — Stînca. Vase lucrate cu mina (1-4) și la roată (5-8), folosite ca urne (1-7) și capac (8), din mormintele 1 (1), 3 (2), 4 (4), 9 (7), 11 (8), 13 (6), 25 (5) și 39 (3).

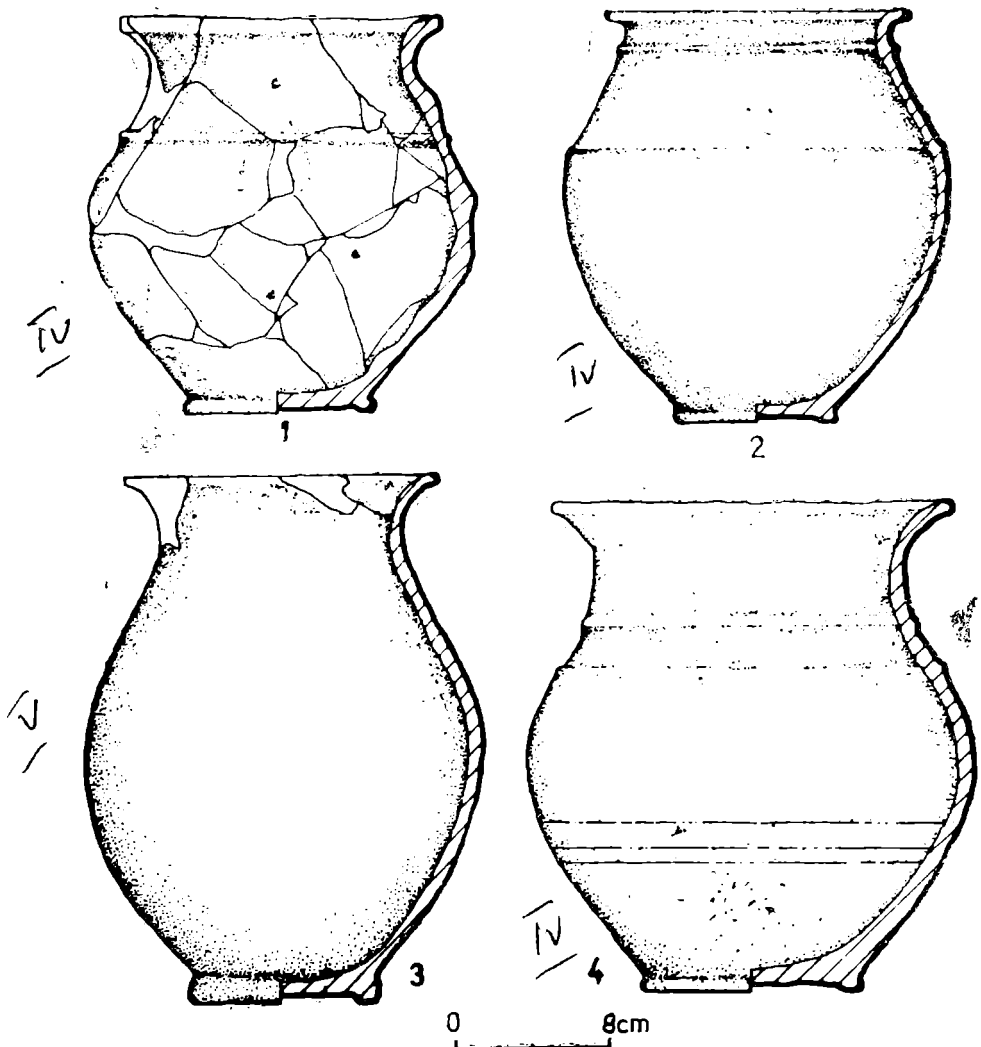


Fig. 4. — Stînca. Vase lucrate la roată, folosite ca urne, din mormintele 2 (1), 16 (3), 24 (4) și 38 (2).

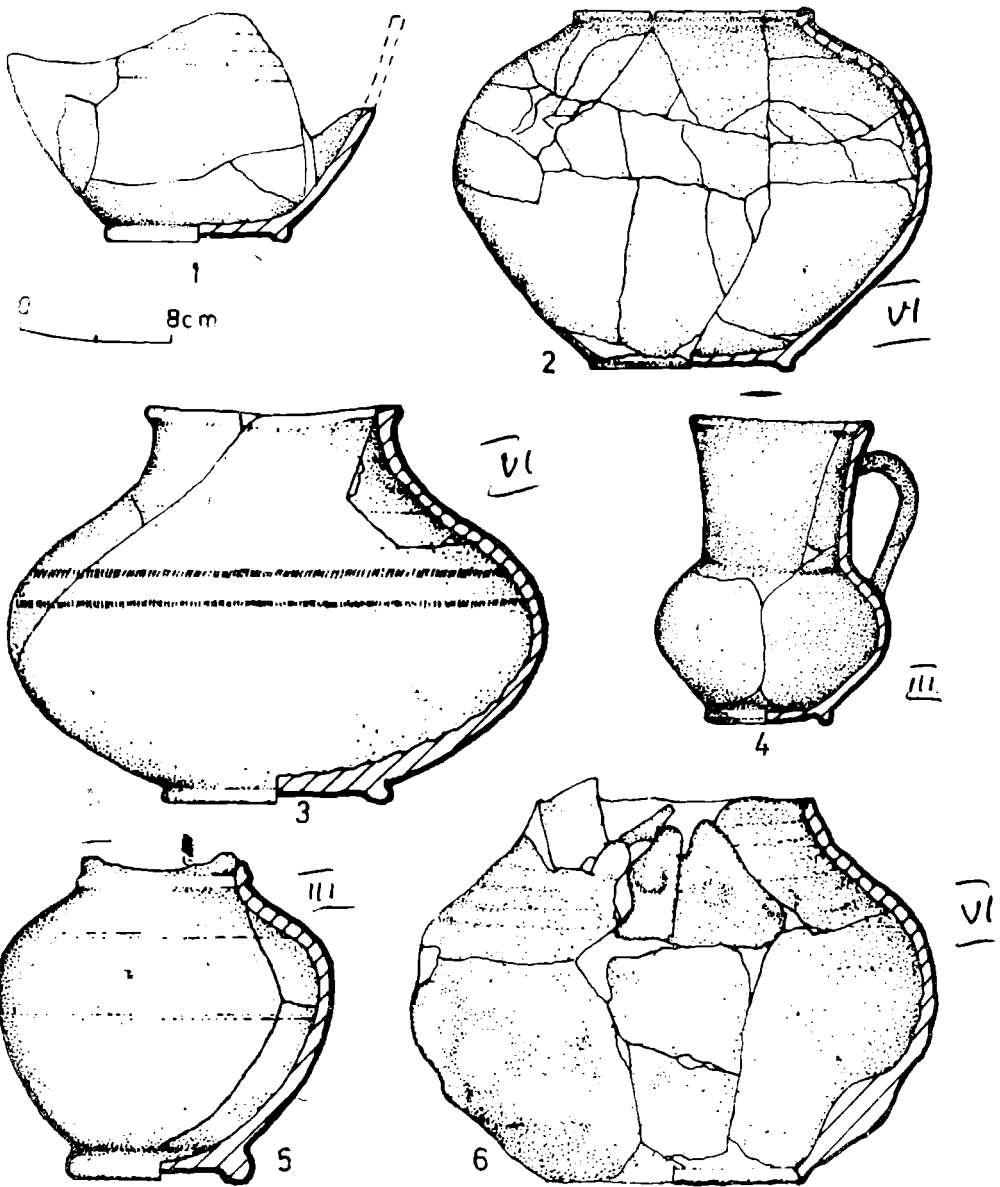


Fig. 5. — Stinca. Vase lucrate la roată, folosite ca urne, din mormintele 6 (3), 15 (1), 18 (6), 19 (5), 21 (2) și 36 (4).

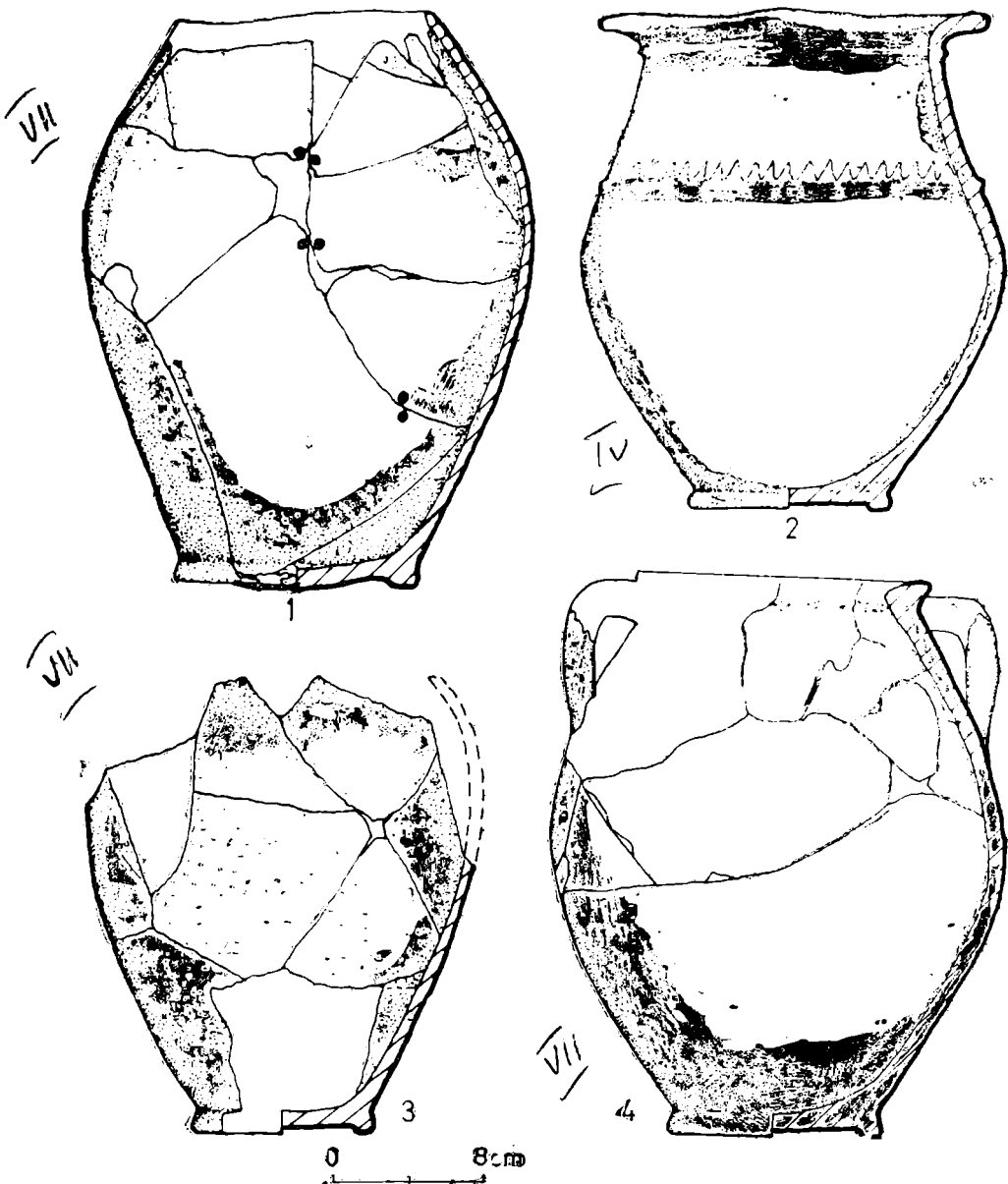


Fig. 6. — Sîlnca. Vase lucrate la roată, folosite ca urne, provenind din descoperire izolată (2) și din mormintele 26 (1), 27 (3) și 40 (4).

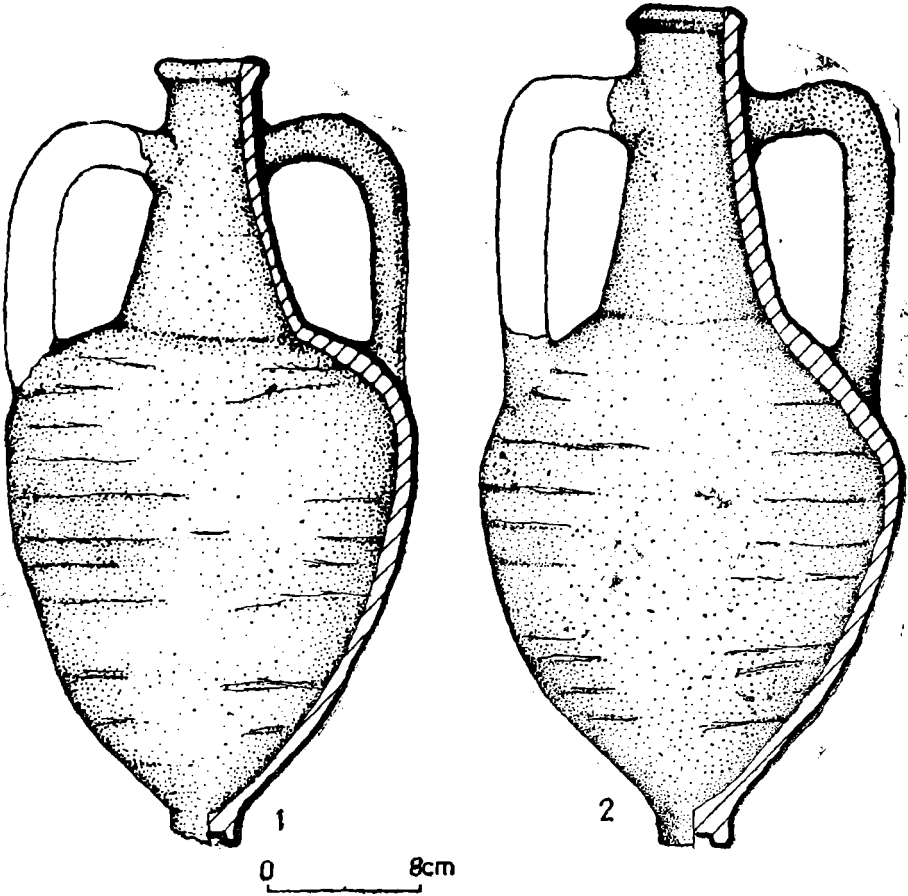


Fig. 7. — Stinca. Amfore romane.

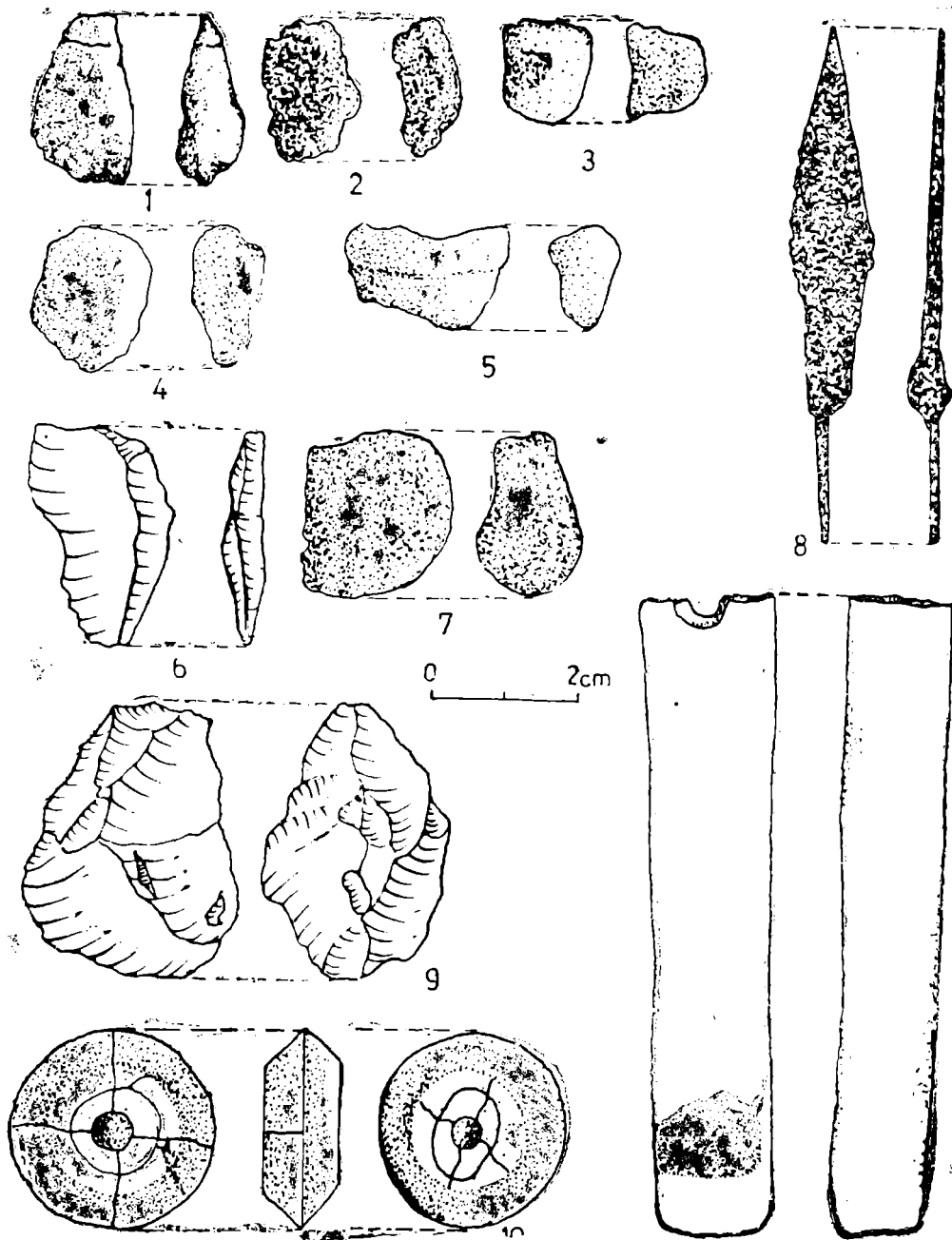


Fig. 8. — Stînca. Bucăți de rășină (1-5, 7), piese de silex (6, 9), vîrf de săgeată din fier (8), fusaiolă de lut (10) și piatră de ascuțit (11) din mormintele 2 (1, 11), 10 (9), 14 (4), 24 (7), 25 (3), 27 (5), 28 (6), 32 (2) și din strat (8, 10).

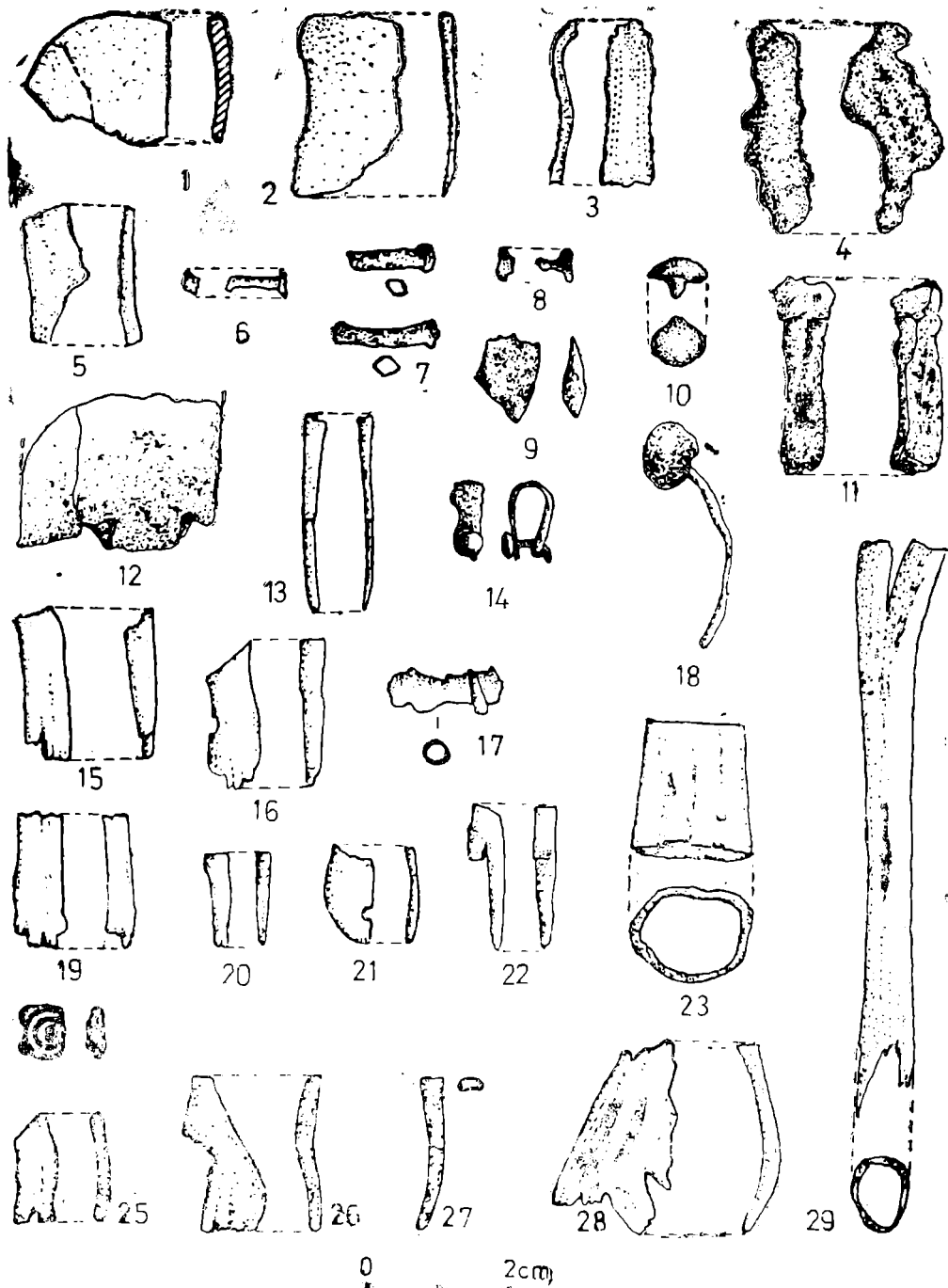


Fig. 9. — Stinca. Resturi de piepteni din trei rânduri de plăcuțe prinse cu nituri (1, 2, 5-8, 12, 13, 15-17, 19-22, 24-28), fragmente din fibule, (3, 4, 11), obiect neprecizat (9), cuie (10, 18) și garnitură de bronz (14) și tuburi de oase din mormintele 4 (1, 2, 5, 6), 6 (7), 8 (23), 12 (12), 15 (29), 21 (13, 15-17, 21, 22), 22 (19, 20), 24 (24-27), 36 (28) și din strat (3, 4, 8-11, 14, 18).

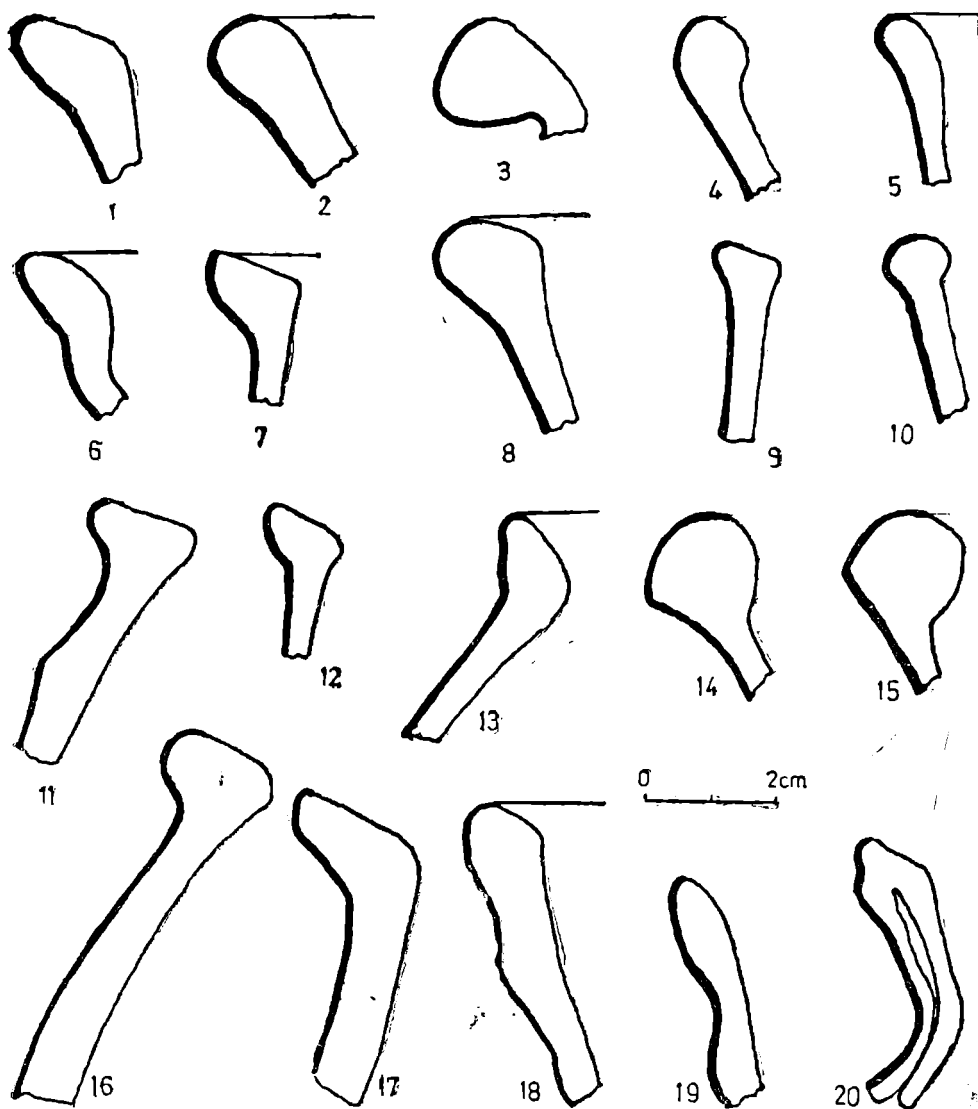


Fig. 10. — Stinca. Fragmente ceramice din vase lucrate la roată, provenind din strat.

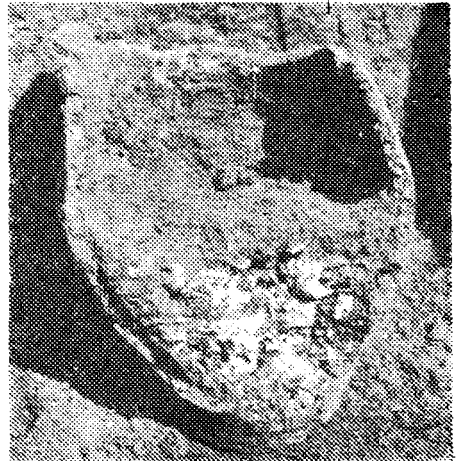
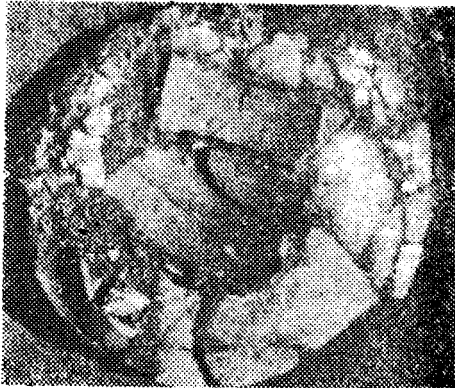
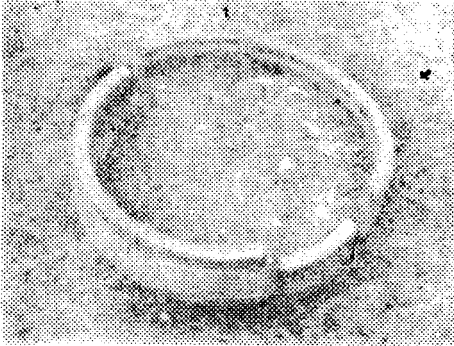
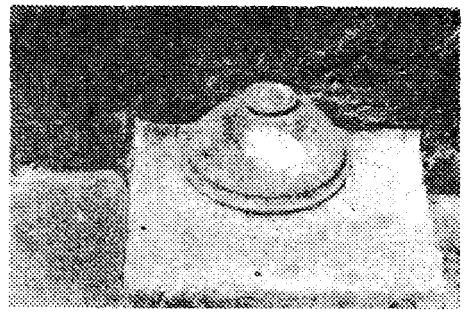
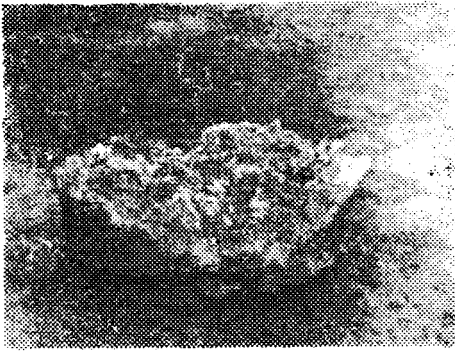


Fig. 11. — Stinca. Mormintele nr. 3 (1), 6 (5), 8 (6), 11 (2), 13 (3) și 38 (4).

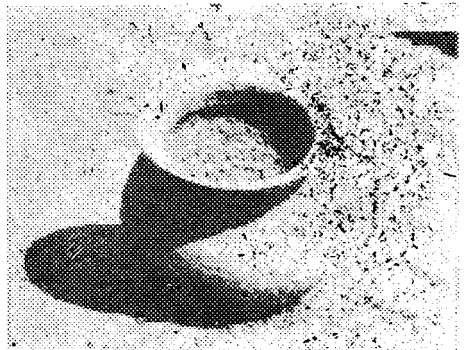
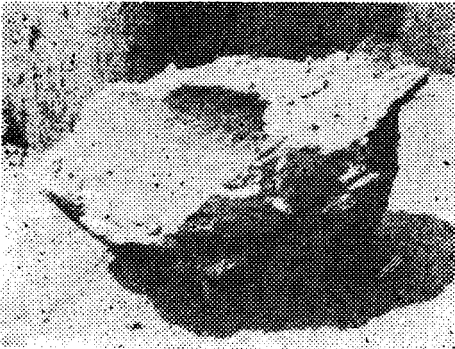
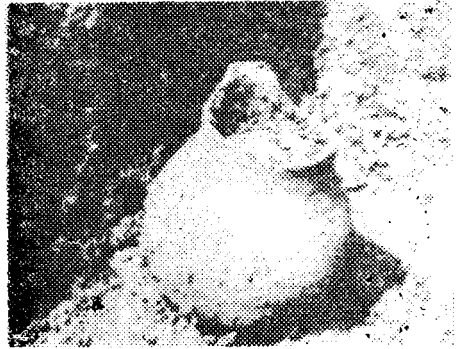
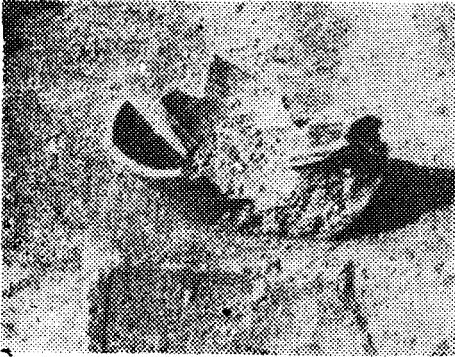
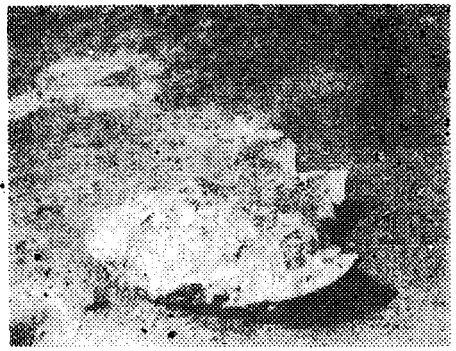


Fig. 12. — Stinca. Mormintele nr. 15 (2), 16 (4), 24 (6), 25 (1), 27 (3) și 34 (5).

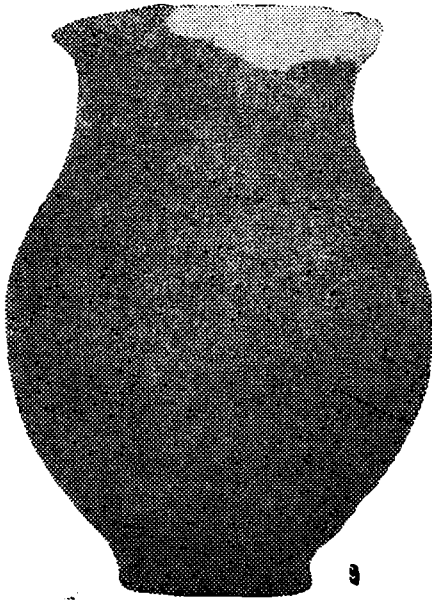
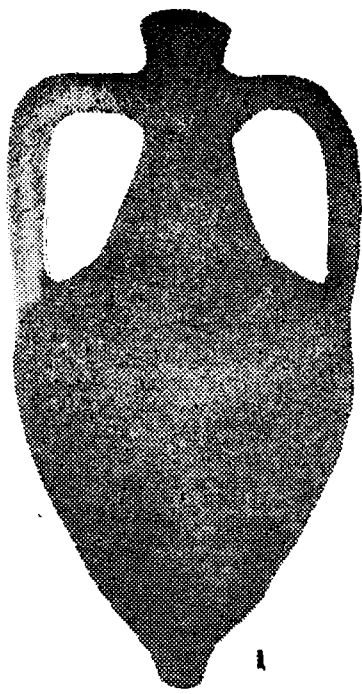


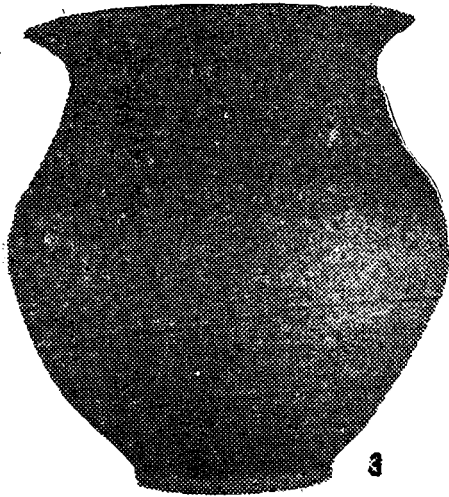
Fig. 13. — Sîlnca. Amfore romane (1-2) și urne dacice din mormintele 8 (4) și 16 (3).



1



2



3



4

Fig. 14. — Sîlnca. Urne lucrate la roată din mormintele 2 (1), 21 (2), 24 (3) și 36 (4).

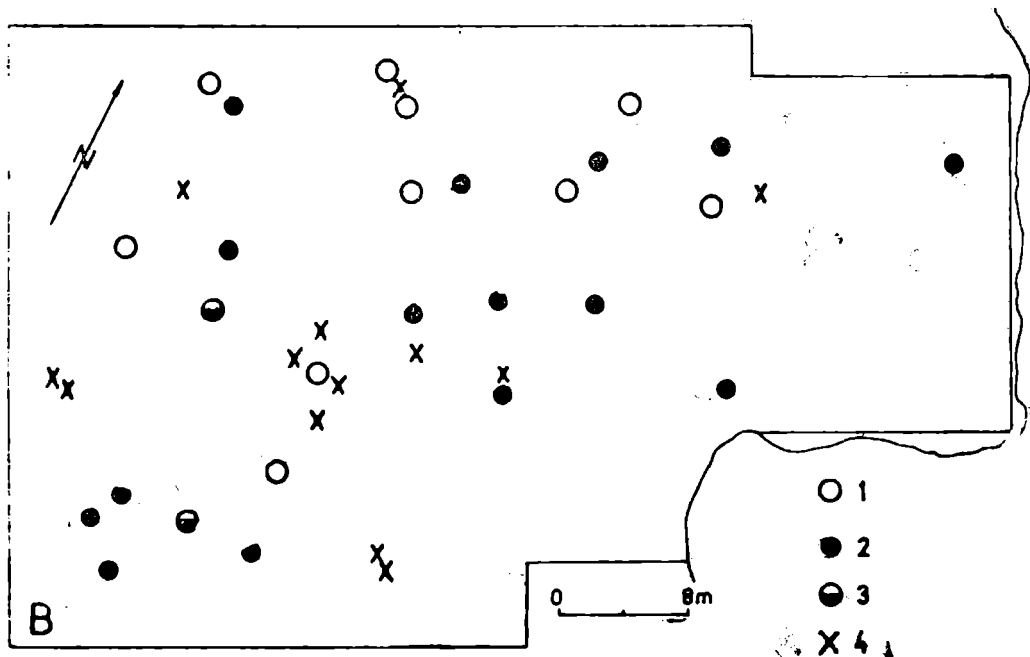
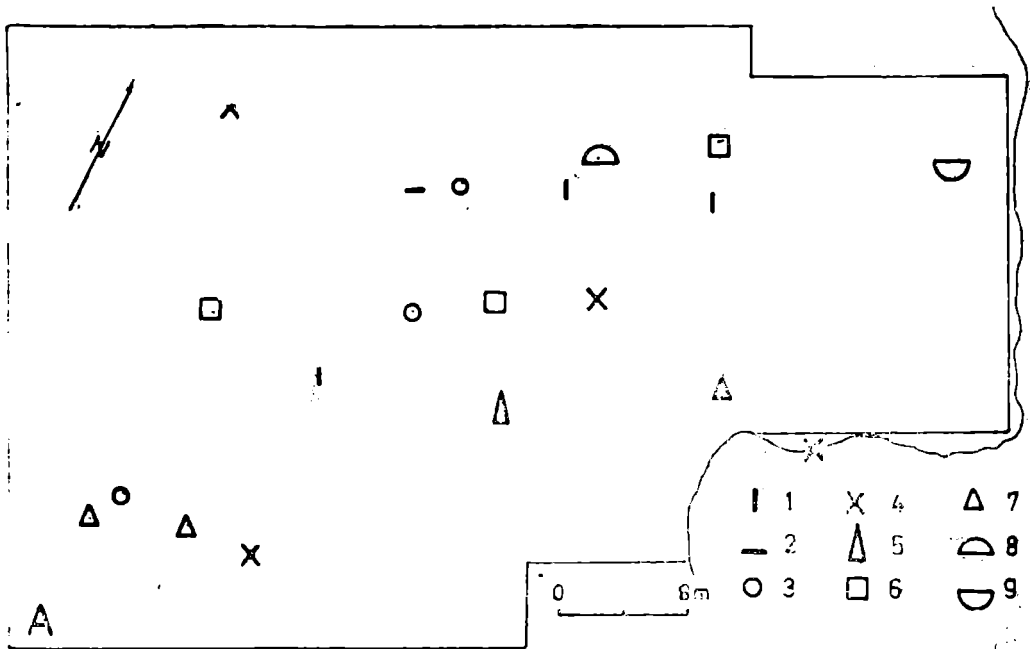


Fig. 15. — Stinca. A — Vase folosite ca urne și capace: 1 — tip 1; 2 — tip 2; 3 — tip 3; 4 — tip 4; 5 — tip 5; 6 — tip 6; 7 — tip 7; 8 — tip 8; 9 — tip 9. B — Prezența vaselor lucrate cu mâna și la roată în morminte: 1 — morminte cu vase lucrate cu mâna; 2 — morminte cu vase lucrate la roată; 3 — morminte având vase lucrate cu mâna și la roată; 4 — morminte fără ceramică.

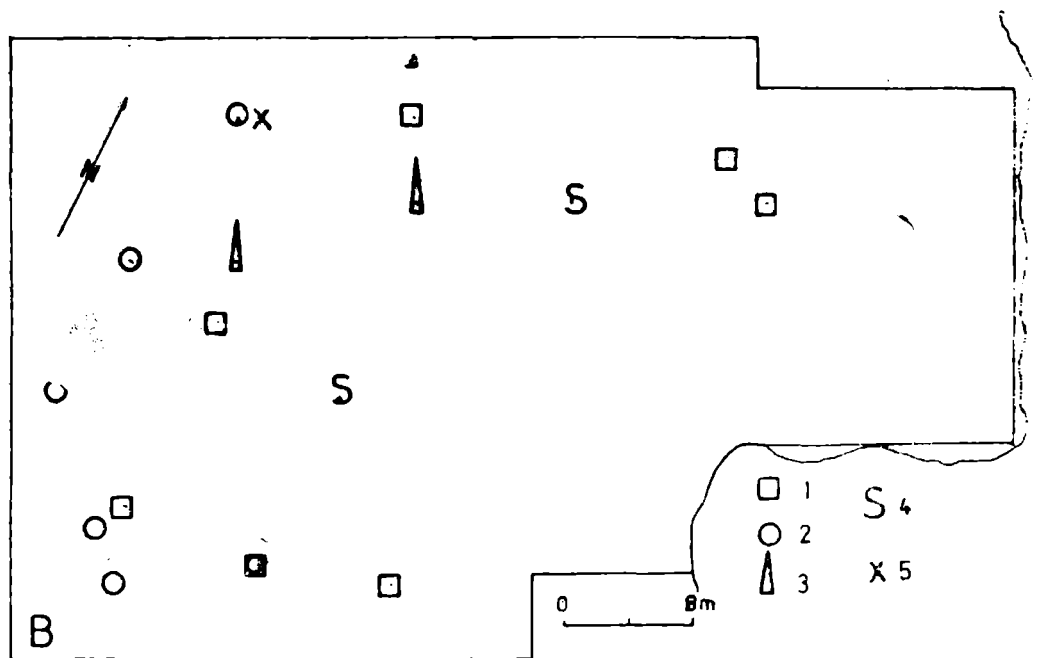
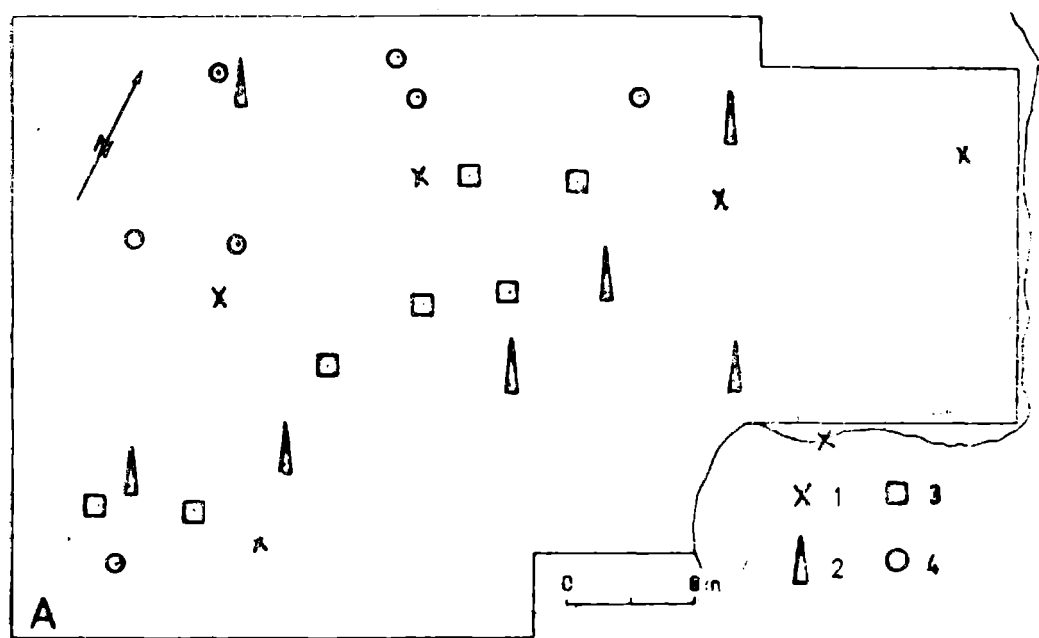


Fig. 16. — Stinca. A — Starea de conservare a urnelor : 1 — urne întregi ; 2 — urne cu o parte din margine lipsă ; 3 — urne cu jumătatea superioară lipsă ; 4 — urne reprezentate prin funduri de vase. B — Situaarea în planul necropolei a inventarului mormintelor : 1 — bucăți de rășină ; 2 — piepteni ; 3 — tuburi din oase de pasăre ; 4 — piese de silix ; 5 — piatră de ascuțit.

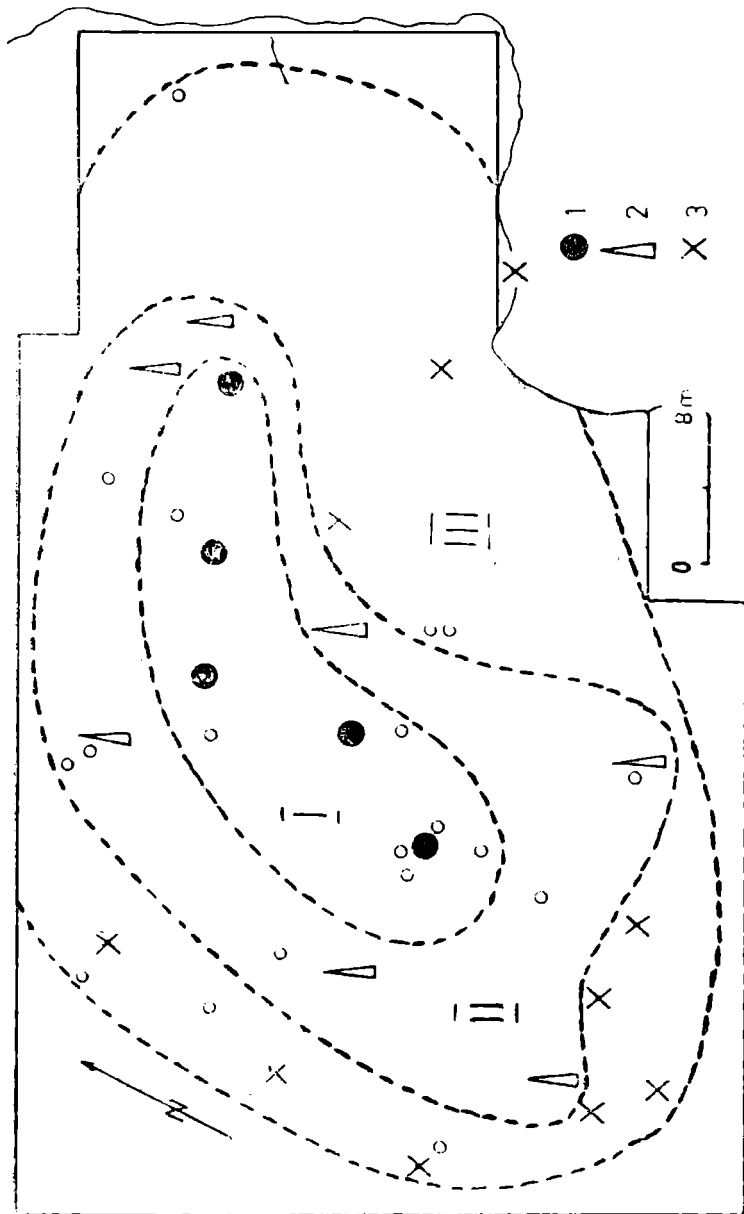


Fig. 17. — Sîlnca. Situația în planul necropolei a celor trei grupe de morminte (etape de înmormintări ?) : 1 — grupa / etapa I ; 2 — grupa / etapa II ; 3 — grupa / etapa III.