

REPERTORIUL ARHEOLOGIC AL ROMÂNIEI

JUDEȚUL BOTOȘANI

I. COMUNA ALBEȘTI

ALEXANDRU PĂUNESCU
și PAUL ȘADURSCHI

INTRODUCERE

Multitudinea cercetărilor arheologice de teren, precum și a săpăturilor de mai mică sau mai mare amploare, efectuate în ultimii șase ani, impunea fără îndoială, apariția unei noi ediții a *Repertoriului arheologic al județului Botoșani*. Aceasta cu atât mai mult cu cât prima ediție nu a fost însoțită, din motive cu totul obiective, de o bogată și sugestivă ilustrație, care să cuprindă atât poziția fiecărei așezări depistate, dacă nu a tuturor punctelor măcar a celor mai importante, pe de o parte, precum și a celor mai noi și mai interesante materiale arheologice descoperite în urma investigațiilor de teren pe de alta.

Cu alte cuvinte, realizarea acestei noi ediții are ca scop atât completarea hărților comunale cu noi puncte arheologice, cât și verificarea tuturor punctelor semnalate de diverși (arheologi sau amatori), dar necartate, deci implicit necercetate pe teren de către colectivul nostru.

De asemenea, această nouă ediție este structurată în ansamblul său, pe aceleași principii metodologice care au stat la baza elaborării ediției din 1976¹, completată cu altele noi, dar neesențiale, sugerate de Comisia Patrimoniului Cultural Național, ținându-se seama totodată de observațiile, multe dintre ele juste, (cum ar fi prima mențiune documentară a satului, etc.) evidențiate de recenziții primei ediții.

Fără îndoială că această nouă ediție, prin multitudinea materialului (fișe voci-sate și ilustrație) va depăși ca volum prima ediție. Din acest considerent, ca și din altele, va fi foarte dificil să publicăm într-un volum sau două, marea cantitate de material care s-a acumulat. De aceea publicarea pe fascicule — deci pe comune — a acestui repertoriu, în revista anuală *Hierasus*, pare a se impune de la sine.

În consecință, după această succintă introducere, cea de-a doua ediție a *Repertoriului arheologic al județului Botoșani* își face apariția prin publicarea fasciculei *Albești*, celelalte fascicule comunale apărînd

1 Al. Păunescu, P. Șadurschi, V. Chirica, *Considerații de ordin metodologic privind realizarea Repertoriului arheologic județean*, în SCIVA, 30, 1979, 2, p. 229-238.

fie singure, fie grupate, dar în ordine alfabetică, în numerele următoare ale revistei *Hierasus*.

În sfârşit, pentru realizarea acestei prime fascicule, aducem mulţumirile noastre arheologilor care ne-au ajutat la încadrarea culturală şi cronologică a materialelor recoltate din periegheze: Alexandru Andronic, Silvia Teodor, Dan Teodor, I. Ioniţă şi Victor Spinei, profesorul Bucur Mitrea pentru determinarea unor piese monetare, precum şi profesorilor M. Amarandei, C. Zerfaş, învăţătorului D. Puşcaşu de la Măscăteni, învăţătorilor pensionari C. Andrei de la Buimăceni, I. Costingeanu de la Tudor Vladimirescu şi Gh. Mocănescu de la Jijia, care ne-au dat preţioase informaţii în privinţa depistării unor noi puncte arheologice de pe cuprinsul comunei Albeşti. De asemenea exprimăm mulţumirile noastre cartografei Iuliana Barnea pentru realizarea corectă şi sugestivă a hărţii comunei Albeşti precum şi desenatoarei Camelia Nistor pentru realizarea ilustraţiei. Mulţumim totodată colegului Octavian Liviu Şovan pentru a ne fi executat cu amabilitate, ridicări topografice pentru câteva aşezări dispărute de pe cursul Jijiei (Malu Mare, La Pod, Gîrlele Morii şi Silişte — Buimăceni).

CONSIDERAŢII GENERALE GEOMORFOLOGICE

Teritoriul comunei Albeşti este cuprins între $26^{\circ} 58' 45''$ şi $27^{\circ} 15'$ longitudine estică şi $47^{\circ} 38' 30''$ şi $47^{\circ} 44' 15''$ latitudine nordică.

Din punct de vedere geomorfologic, teritoriul actual al comunei Albeşti, a cărui suprafaţă este de aproximativ 90-95 kmp, se află situat în Cîmpia Moldovei, care privită în ansamblul ei, este considerată ca un raion geomorfologic al Podişului Moldovenesc. Teritoriul comunei Albeşti, cu cele şase sate: Albeşti, Buimăceni, Coştiugeni, Jijia, Măscăteni şi Tudor Vladimirescu, poate fi atribuit subraionului geomorfologic denumit Cîmpia Jijiei superioare şi a Başului.

Altitudinea medie a reliefului este cuprinsă între 125-150 m, cea mai coborîtă aflindu-se în albiile văilor, cum ar fi cea a Jijiei al cărui şes în zona de confluenţă a Sitnei (la Todireni) atinge 65 m. În ceea ce priveşte altitudinile maxime, acestea pot fi întâlnite prin acele forme de relief cunoscute sub toponimele de: Dealul Sărata (200 m), Dealul Turcului cu Movila Turcului (212 m), Dealul Coştiugenilor (214 m).

Teritoriul comunei Albeşti este udat în jumătatea vestică de riul Jijia care-l străbate de la nord-vest spre sud-sud-vest. Este de remarcat că începînd de la Albeşti — Buimăceni spre sud, şesul Jijiei creşte, lăţimea sa atîngînd 1,5 km, iar aluviunile de suprafaţă capătă un caracter ceva mai argilos decît în nord, albia minoră prezentînd adîncimi de 4-5 m. S-a putut observa că la marginea şesului, acolo unde debuşează unii afluenţi, sau unii torenţi, se formează conuri de dejecţie, uneori plate sau alteori bine individualizate. De altfel s-a putut constata că între Albeşti şi Vlădeni — Boşa, şesul Jijiei are aspect de terasă de luncă zvîntată, cu altitudini relative cuprinse între

4-6 m, fiind secționat de numeroase cursuri și meandre părăsite. Pe acest șes se găsesc mai multe grădiști, poate denumite impropriu mar-tori de eroziune, care se ridică cu 4-8 m deasupra șesului, folosite ca așezări în diferite perioade istorice. Se pare că satul Măscăteni se află pe o asemenea formă pozitivă.

În ceea ce privește terasele Jijiei, pe teritoriul comunei Albești s-au putut distinge îndeosebi trei tipuri de terase : *terasa I* — inferioară — (cu altitudine relativă în jur de 10 m, sesizată la Măscăteni și Albești), *terasa a II-a* (cu altitudine de 20-25 m față de șesul actual, observată la Albești) și *terasa a III-a* (cu altitudine relativă în jur de 60 m iden-tificată la Albești)².

În afara acestei importante văi, pe teritoriul comunei se mai întâl-nesc o serie de văi mai mici, multe din ele seci în prezent, sau cu un debit foarte mic. Dintre aceste văi menționăm pe cea a *Cozancei*, *Cor-cești*, *Pilat*, *Valea Gardului*, *Văleanca*, *Iazu lui Iancu*, etc.

CONSIDERAȚII DE ORDIN ARHEOLOGIC — ISTORIC

Șesul Jijiei, ca și al celorlalte văi mai mici, precum și terasele Jijiei și platourile joase, au fost locuite în decursul vremurilor de diverse co-munități umane, începînd din neoliticul timpuriu și sfîrșind cu perioada feudalismului tîrziu.

Pe teritoriul comunei Albești s-au depistat pînă în prezent un număr de 25 puncte arheologice, dintre care 6 cu resturi atribuite unei singure culturi și altele 17 cu resturi culturale aparținînd la două sau mai multor culturi din perioade istorice diferite.

Aceste puncte se pot repartiza pe culturi astfel :

A — *neolitic timpuriu* — cultura STARČEVO-CRIȘ, 1 punct.

B — *eneolitic* — cultura CUCUTENI — 6 puncte, din care : 1 punct faza A și 3 puncte faza B. Pentru două puncte nu se poate preciza faza datorită corodării materialului ceramic recoltat.

C — *perioada de tranziție de la eneolitic la epoca bronzului* — cul-tura HORODIȘTEA — 1 punct.

D — *epoca bronzului*, faza tîrzie, cultura NOUA — 9 puncte.

E — *prima epocă a fierului* — faza timpurie (cu ceramică avînd decor canelat — 7 puncte (între care un depozit de bronzuri).

F — *a doua epocă a fierului* — 9 puncte, din care : 3 din faza timpurie, 2 din faza dezvoltată și unul din faza tîrzie iar alte 3 puncte din fază neprecizată.

G — *perioada corespunzătoare provinciei romane Dacia* — secolele II—III e.n. — 6 puncte.

H — *epoca mileniului I, secolele III-IV* — 10 puncte ; secolul V — 1 punct (probabil).

² Vasile Băcăuanu, *Cîmpia Moldovei (Studiu geomorfologic)*, București, 1968, p. 9-210.

Din secolele VIII—X, ca și secolele XI—XIII, nu s-au găsit pînă în prezent materiale pe cuprinsul comunei.

I — *feudalismul dezvoltat* este bine reprezentat, pentru secolele XIV—XVI — 9 puncte.

J. — *feudalismul târziu*, secolele XVII—XVIII — 8 puncte.

K -- *epoca feudală*, (faza neprecizată) — 3 puncte.

De asemenea s-a descoperit un mic *tezaur* monetar feudal pe teritoriul satului Buimăceni, precum și resturile a două necropole feudale.

Este necesar să amintim identificarea în punctul „*Pe vale la Merești*“ aflat în marginea nordică a satului Albești, a unei siliști feudale și a unei necropole din aceeași vreme, prezentînd vatra fostului sat Mirești și probabil a satului Șerbănești, sate menționate documentar în anul 1633 și respectiv 1617, dispărute ulterior.

S-au depistat și cartat cinci movile de întinderi și înălțimi diferite, care n-au oferit la suprafață resturi arheologice.

I.1. ALBEȘTI, sat, comună (1968) *

H. 1835. (DIR, A-Mold, XVII, v. I, p. 46-47; Dmitriev, M.e.f., I, p. 81; 529-530; C. C. Giurescu, P. R., p. 235).

Observații: Cele două recensăminte efectuate la un interval de numai doi ani (1772—1774) la sfîrșitul celui de-al treilea sfert al secolului al XVIII-lea, oferă informații prețioase privind dezvoltarea Albeștilor la acea dată. Dacă recensămîntul din 1772 menționează doar numele proprietarului satului (Logofătul Balș), fără a se înregistra numărul gospodăriilor și nici numele locuitorilor birnici sau al celor scutiți de obligații, datorită ciumei de care a suferit cumplit așezarea, în 1774 sint înregistrate 43 de case (gospodării), dintre acestea 29 fiind scutite de bir (20 scutelnici ai logofătului Balș, 5 femei sărace, un preot, o slugă, un țigan și un ruptaș) iar 14 rămîinînd birnici.³

* După împărțirea administrativ-teritorială din 1968.

3 Numele locuitorilor menționați în recensămîntul din 1774: *Birnici* 1. Pavel Roșca, vornic; 2. Neculaiu, rus, vătămăan; 3. Ion, ungurean; 4. Ioniță Chirilă, prisăcar; 5. Ilie; 6. Ioniță, crîșmar; 7. Toader Pancul; 8. Ilie Catana; 9. Constandin sin muntean; 10. Ursul, rotar; 11. Ștefan Telimbuță; 12. Axinti Botezat, holteiu; 13. Iacob zet Pleșca; 14. Simion, cioban. *Scutelnicii dumisale logofătului Balș*: 1. Ion, morar; 2. Vasile Railean, prisăcar; 3. Ștefan Buhuș, prisăcar; 4. Ioniță Pleșca, prisăcar; 5. Postolachi, prisăcar; 6. Nichifor, plugar; 7. Simion, plugar; 8. Timofti; 9. Lupul Captare; 10. Alexandru Capmare; 11. Constandin Mazăre; 12. Toader Bujăniță; 13. Postolachi, muntean; 14. Andreiu, rus; 15. Anton Negru; 16. Eftimie Păscăruș; 17. Neculaiu, morar; 18. Calistru; 19. Toader Butenco; 20. Ioniță sin Pavel. *Femei sărace*: 1. Marie, babă; 2. Vasilca Ungurenita; 3. Anița, preoteasă, săracă; 4. Anița fata Botezătoai; 5. Zoița, babă. *Rufeturi*: /Preoți/ 1. Preotul Neculaiu. /Slugi/ 1. Constandin sluga dumisale logofătului. /Țigani/ 1. Constandin, țigan, faor. /Ruptași/ 1. Arhip Capșa, ruptaș.

În anul 1835 satul ajunge la 130 de curți.

Credem că vatra satului vechi Albești se află în zona locului numit „La Pod“.

I.1.A. La Plop (4)

La circa 0,6—0,7 km de marginea nord-nord-vestică a satului Albești, pe resturile unei terase înaltă de aproximativ 10 m față de luncă, separată de terasa mai înaltă (pe care se află în prezent saivanele C.A.P.)

unde s-a identificat siliștea vechiului sat *Mirești* printr-o porțiune a terasei inferioare, denumită „Pe vale la *Merești*“, s-au descoperit fragmente ceramice feudale, sec. XV (Fig. 12/5-6). Având în vedere apropierea celor două resturi de terasă pe care s-au găsit fragmente ceramice feudale, sîntem înclinați să credem că siliștea satului *Mirești* se întinde și aici (vezi foto. 2/4). Totuși nu excludem nici ipoteza după care pe acest rest de terasă s-ar putea afla siliștea altui sat dispărut, din aceeași vreme (menționat la 20 aprilie 1617) numit *Șerbănești*.

(DIR, A-Mold, v. IV, p. 147-148).

Cercetare CRA, 1982. Col. MJB (nr. inv. P. 356). Dia, col.; Cl. a-n.

I.1.B. *Pe Toloacă (Lutărie) (5)*

În lutăria din marginea de nord-nord-vest a satului *Albești*, exploatată în prezent, cu prilejul lucrărilor, s-au descoperit recent morminte de înmormântare din epoca feudală. Cercetările au arătat că aici s-ar afla cimitirul satului dispărut *Mirești*. (vezi foto 2/5).

Cercetare CRA, 1982. I. Nestor și colab., SCIV, 3, 1952, p. 38; RAJB, I, 1976, p. 39. Col. MJB. Dia. col.; Cl. a-n.

I.1.C. *Malu Mare (7)*

În marginea de nord-vest a satului *Albești*, pe terasa înaltă de pe malul stîng al *Jijiei*, care domină lunca cu aproximativ 15 m, se află o așezare cu mai multe niveluri de locuire din eneolitic (faza *Cucuteni A*, (P. 351/13; P. 363/1) din a doua epocă a fierului (P. 357) și din feudalismul dezvoltat (fig. 1/1-12) și tîrziu (P. 357; 363). Toponimul punctului nordic învecinat, „Pe vale la *Merești*“, ca și cimitirul din punctul „Pe *Toloacă*“ (*Lutărie*) ne-au permis să atribuim nivelul din feudalismul dezvoltat și tîrziu, existenței în acest loc a siliștei satului dispărut *Mirești*, (vezi foto 2/5-7) menționat în documentele medievale (8 iulie 1633; DRH, A-Mold., v. XXI, p. 431).

Cercetare CRA, 1982. M. Petrescu-Dîmbovița și colab., SCIV, 6, 1-2, 1955, p. 187; N. Zaharia, M. Petrescu-Dîmbovița și Em. Zaharia, *Așezări...* p. 226; RAJB, I, 1976, p. 39. Col. MJB (nr. inv. P. 357; 363). Dia. col.; Cl. a-n. Menționăm că toponimul „*Cotul lui Nagiț*“ utilizat în bibliografia indicată, desemnează o zonă mai largă, care cuprinde punctele „*La Plop*“, „*Urzicărie*“, „*Pe Toloacă*“, „*Malu Mare*“.

I.1.D. *La Pod. (8)*

Pe terasa înaltă de pe partea stîngă a *Jijiei*, aflată în marginea de vest a satului *Albești*, la circa 0,1-0,2 km a monte de podul de beton de peste *Jijia*, s-au descoperit fragmente ceramice aparținînd epocii bronzului (cultura *Noua*, fig. 2/2) din a doua epocă a fierului (fig. 17/2), din sec. III-IV e.n. (fig. 2/1) și din perioada feudalismului dezvoltat (fig. 2/7; 17/4) și tîrziu (fig. 2/4-5; 8; 10). În prezent pe acest teren se află gospodăriile locuitorilor N. Răileanu și N. Jinel. Potrivit rela-

tărilor acestora, pe la începutul secolului actual, mai existau aici rămășițele unei biserici și ale unui cimitir părăsit (vezi foto 3/8).

Cercetare CRA, 1982. I. Nestor și colab., SCIV, 3, 1952, p. 38 ; M. Petrescu-Dimbovița, SCIV, 4, 1953, 1-2, p. 39-40 ; Idem, SCIV, 4, 1953, 3-4, p. 445 ; N. Zaharia, M. Petrescu-Dimbovița și Em. Zaharia, *Așezări...*, p. 227 ; RAJB, I, 1976, p. 40. Col. MJB (inv. nr. P. 358). Dia. col. ; Cl. a-n.

§ I. Nestor denumește acest loc „*Malul Jijiei*“. Din volumul *Așezări...*, reiese că de aici provin și fragmente ceramice aparținând culturii Cucuteni, situație neconfirmată de cercetarea noastră.

I.1.E. *La Bloc* (9)

În vatra satului Albești, vis-a-vis de biserică, s-au descoperit în 1981, cu prilejul săpăturilor pentru turnarea fundației unui bloc de locuințe, partea inferioară a unui schelet (orientat după relatarea descoperitorilor pe direcția nord-sud) și o amforă cenușie de tip carpic, lucrată la roată (fig. 21/5). În vara anului 1982, Octavian-Liviu Șovan a întreprins aici un sondaj, descoperind restul scheletului cu o fibulă carpică fragmentară (fig. 10/7). Autorul sondajului consideră că este vorba de un mormânt sarmatic din secolul al III-lea e.n. (vezi foto 4/9).

Cercetare CRA, 1981 ; Dia. col. ; Cl. a-n ; Sondaj O. Liviu Șovan, 1982 ; O. Liviu Șovan și V. Chirica, în *Hierasus V*, p. 8, Colecția MJB, (inv. nr. 7546-7547).

I.1.F. *Girlele Morii* (10)

La circa 0,5 km vest-sud-vest de satul Albești și la 0,8 km est-sud-est de stația de cale ferată Zlătunoaia, pe un martor de eroziune care pornește direct din malul drept al Jijiei, martor mai înalt cu aproximativ 2-3 m față de nivelul actual al albiei majore a râului (vezi foto 3/10 și 5/10), s-au descoperit fragmente ceramice aparținând feudalismului dezvoltat (fig. 3/3, 9-10) și târziu (fig. 3/5, 11-12) precum și fragmente ceramice, bucăți de chirpici, oase și zgură, aparținând Hallstattului timpuriu (fig. 3/1), Latène-ului timpuriu (fig. 3/2 ; 10/8) și din sec. III-IV e.n. (fig. 3/4).

Cercetare CRA, 1982 ; I. Nestor și colab., SCIV, 3, p. 38-39 ; M. Petrescu-Dimbovița, SCIV IV, 1953, 3-4, p. 445 ; RAJB, I, 1976, p. 40. Colecția IIA-Iași și MJB (nr. inv. P. 360 ; 380) ; Dia. col. ; Cl. a-n.

§ În bibliografia precedentă punctul este numit „*La Siliște*“ sau „*Ostrov*“, toponime necunoscute de localnici. După părerea noastră aceasta ar putea crea confuzie cu toponimul „*Siliște*“-Buimăceni, unde, în vecinătate se află o așezare feudală situată la cca. 1,5 km spre sud, față de „*Girlele Morii*“.

I.2. BUIMĂCENI, sat, comuna Albești (1968)

Denumiri vechi : Băimăceni, Băimăceani, Buninți (?)

Mențiuni doc. : 26 martie 1532 ; R. 1772—1774 ; H. 1835.

Observații : Dîlma din șesul Jijiei, aflată pe malul drept al Jijiei, vis-a-vis, de satul Buimăceni (vezi Rsp. Chestionar Odobescu), numită în prezent „*Siliște*“, ar putea fi identificată cu vatra veche a satului Buimăceni, unde în afară de așezare a fost descoperit și un cimitir feudal. Recensămîntul din anul 1774 menționează la Buimăceni doar 8 gospodării „care n-au intrat la rînduiei“⁴.

La 1816 în *Condica Vistieriei Moldovei*, figurau 20 birnici și 2 scutiți de bir, în slujba spătarului Vasile Crupenschi.

Pe harta din 1835 sînt menționate 38 curți.

Bibliografie documentară: DIR, A-Mold, XVI, v. I, p. 346; Dmitriev, M.e.f., II, p. 249; Corneliu Istrati, AIIA-Iași; XVI (1979), Supliment, I, p. 102; C. C. Giurescu, P. R., p. 235.

I.2.A. *In deal la Biserică* (11)

În marginea de nord-est a satului Buimăceni, pe un platou înalt în prelungirea Dealului Buimăcenilor, înconjurat de trei părți (vest, nord, și est) de pante naturale, probabil și amenajate, platou care în prezent este ocupat de cimitir și biserică și care domină valea Jijiei cu aproximativ 30 de metri (vezi foto 6/11), s-au descoperit bucăți de chirpici și fragmente ceramice aparținînd neoliticului timpuriu (cultura Criș, fig. 4/1-2), eneoliticului (Cucuteni, B) epocii bronzului (cultura Noua, fig. 4/3) și secolelor II-III e.n. Menționăm că în anul 1969 s-au găsit aici, cu ocazia săpării unei gropi de mormînt, două amfore romane din pastă cărămizie (fig. 21 1-2) care se încadrează tipologic în secolul II e.n.

Cercetări CRA: 1974; 1981; 1982. Colecția MJB (nr. inv. P. 19 și P. 349.) Dia. col.; Cl. a-n. Starea de conservare periclitată de cimitirul actual. RAJB, I, 1976, p. 40; Octavian-Liviu Șovan și Paul Șadurschi, în Hierasus, IV, 1982, p. 52; Pl. I; Pl. IV/1-2.

I.2.B. *Vatra satului* (Grădina locuitorului Nicolae Ringhilescu) (12)

În vatra satului Buimăceni, între șoseaua Albești—Todireni și cursul Jijiei, pe terasa inferioară de pe stînga rîului, în curtea locuitorului Nicolae Ringhilescu, cu prilejul săpării unui șanț pentru instalarea conductei de apă, în 1973, la adîncimea de aproximativ 0,70 m, s-au descoperit două vase cenușii, lustruite, cu capac, în care, potrivit spuselor sale, se aflau oase calcinate și cenușă. Vasele s-au pierdut. De asemenea în grădinile învecinate, apar fragmente ceramice diferite, în special de la amfore de culoare cărămizie (vezi foto 9/12).

Informații, învățător C. Andrei și N. Ringhilescu, 1981—1982.

Cercetare CRA; Cl. a-n 1982. Starea de conservare periclitată de lucrările agricole și gospodărești.

I.2.C. *Siliște* (13)

La aproximativ 0,5-0,6 km vest-sud-vest de satul Buimăceni, pe un martor de eroziune din albia majoră a Jijiei, pe partea sa dreaptă, între rîu și calea ferată, s-au descoperit fragmente ceramice feudale, unele smălțuite, din feudalismul dezvoltat (fig. 5/7-8; 6/12; 7/5-6) și tîrziu (fig. 8/1-10), bucăți de chirpici, oase, zgură etc. De asemenea s-au descoperit fragmente ceramice din epoca bronzului (fig. 5/1-3) Hallstattul timpuriu (fig. 6/6; 17/7), Latène-ul timpuriu (fig. 6/15), sec. III-IV e.n. (fig. 6/8) și probabil din sec. V e.n. În marginea de sud-sud-vest a acestui

4 Numele locuitorilor menționați în recensămîntul din 1774: 1. Petre, murari, 2. Ioniță Popătcă, 3. Iftimi, pas, 4. Lupu Pișețol, 5. Grigori, 6. Toader, plugar, 7. Vasilachi, văcar, 8. Gheorghe, herghelegiu.

martor, s-au găsit cu prilejul unor nivelări, oase umane provenind din mormintele unui cimitir (vezi foto 6/13 și 9/13).

Cercetare CRA; 1982-1983. Bibl. Acad. R.S.R., Ms. 224, fila 186.

Colecția MJB (nr. inv. P. 373). Dia. col., Cl. a-n, Starea de conservare periclitată de lucrări agricole.

În colecția MJB a intrat recent o monedă medievală de tip silling de la Dabija Vodă (1662-1665), descoperită de locuitorul Gh. Andriescu din Jijia în punctul „Siliște“-Buimăceni.

Piesa a fost donată de Dan Andriescu, fiul descoperitorului, muzeului județean. Tot de aici provine și o monedă de bronz în stare precară de conservare, din sec. XVII (probabil emisă de orașul Riga), donată MJB de locuitorul Zdrăpuș Mihai.

Determinare, prof. Bucur Mitrea, 1983. MJB (nr. inv. 8105-8106).

I.2.D. *La Șendreanu* („Dilma Șendreanu“) (14)

În marginea de sud a cartierului Petrești, satul Buimăceni, pe un martor de eroziune aflat pe partea stângă a Jijiei și care domină șesul, martor tăiat în două de șoseaua Albești-Todireni, pe care în prezent este situat sediul CAP Buimăceni și grajdurile sectorului zootehnic (vezi foto 6/14), se află o așezare cu urme de locuire (fragmente ceramice, bucăți de chirpici, oase de animale) atribuite eneoliticului (Cucuteni, faza B1 — fig. 20/1 ; 3), epocii bronzului (cultura Noua — fig. 20/2), secolele III-IV e.n. și secolul al XVI-lea. Informații mai vechi ne semnalează aici câteva schelete rămase neidentificate, precum și „cinci arme vechi“ descoperite întâmplător în anul 1870.

Cercetare CRA, 1974 și 1982. RAJB, I, 1976, p. 40-41 ; I. Nestor și colab., SCIV, 3, 1952, p. 39 ; Rsp. chest., Odobescu, Mss. Acad., 224, fil. 186-187. Pentru „cele cinci bucăți arme vechi găsite îngropate“ în „Movila Șendrianului“ vezi Arh. ist. IAB, Dosar 7, fila 22, Adresa nr. 2402 din 18 martie 1980.

M. Petrescu-Dîmbovița, SCIV, 4, 1953, 3-4, p. 447. Colecția MJB (nr. inv. P. 20) și Col. IIA-Iași. Dia. col., Cl. a-n. Starea de conservare periclitată datorită construcțiilor.

I.2.E. *La Toloacă* (15)

La circa 0,8 km vest-sud-vest de cartierul Petrești al satului Buimăceni, în albia majoră de pe partea stângă a Jijiei s-a descoperit întâmplător, în 1980, un mic tezaur monetar feudal din secolul al XVI-lea, de la *Bogdan al III-lea* (1504—1517) și Ștefan al IV-lea (*Ștefăniță*) (1517—1527). Oala de lut în care s-au găsit monedele, ca și marea majoritate a acestora, s-au pierdut. În schimb s-au păstrat numai două monede salvate de prof. C. Zerfaș, aflate în prezent în colecția școlară din Albești (fig. 22/3-4).

Informații prof. C. Zerfaș, 1981. Cercetare CRA, 1982. Colecția Școlii generale Albești. Determinarea pieselor s-a făcut de prof. Bucur Mitrea, 1982.

I.3. COȘTIUGENI, sat, comuna Albești (1968)

Denumiri vechi: Cotiugeni, Cosciugeni, Costinjeni, Costiujani Costinjenii vechi, Coșujeni.

Potrivit datelor recensămintelor din anii 1772—1773 și 1774, la acea dată satul era compus din 15 gospodării răzășești, din care două de mazili. Alte 10 gospodării

erau scutite de toate prestațiile, 1/2 dintre ele (5) fiind gospodării ale unor bejenari.⁵

Interesant este faptul că localitatea nu figurează în *Condica Vistieriei Moldovei* din 1816, pentru a apare din nou, pe harta din 1835, 39 curți.

Mențiuni documentare : 27 martie 1650 ; R. 1772—1773 și 1774 H. 1835. (G. Ghibănescu, *Surete și Izvoade*, v. V, p. 315 ; Dmitriev. *M.e.f.*, I, p. 63 și II, p. 224 ; Corneliu Istrati, *AIIA-Iași*, XVI (1979), Supliment I, p. 101 ; C. C. Giurescu, *P. R.*, p. 235.

I.3.A. *Vatra satului* (19)

La aproximativ 0,5 km est-nord-est de biserică, pe versantul stîng al unei viroage (vezi foto 12/19), s-au descoperit fragmente ceramice atipice din eneolitic (fig. 9/1), din feudalismul tîrziu (fig. 9/2), precum și bucăți de zgură metalică.

Cercetare CRA, 1982, Colecția MJB (nr. inv. P. 354). Dia. col., Cl. a-n.

I.3.B. *În Țarnă* (20)

În marginea de est-nord-est a satului Coștiugeni, pe un platou în pantă lină aflat pe partea stîngă a unei viroage (vezi foto 12/20), la aproximativ 0,6 km est de biserică, s-au descoperit bucăți de chirpici și fragmente ceramice din feudalismul dezvoltat (unele din ele smălțuite), precum și cîteva fragmente ceramice din sec. III-IV e.n.

Cercetare CRA, 1982. Colecția MJB (nr. inv. P. 355). Dia. col., Cl. a-n.

I.4. JIJIA, sat component al comunei Albești (1968), în care au fost incluse satele Jumătățeni, Crăciuneni, Șătrăreni, Satu Nou, în prezent cartiere ale sale.

Vechiul sat Jijia, cu loc de moară, este posibil să fi fost situat acolo unde se află în prezent punctul numit „*Bulgăria lui Bolocan*” (30). La 8 iunie 1458, Onica de la Jijie dădea satul și moara, ca și casele sale de aici, mănăstirii Pobrata (Suret de la Ștefan Voievod).

DIR, A-Mold, XIV-XV, v. I, p. 296, DRH, A-Mold, v. II, p. 106-107.

JUMĂTĂȚENI, sat desființat, înglobat în satul Jijia (1968)

Denumirea veche : Giumătățeni

Mențiuni documentare : 7 iulie 1430 ; 17 martie 1492 ; H. 1835

Observații : Costăchescu este de părere că satul ar fi existat și în secolul al XIV-lea. În documentul din 1492 sînt menționate pe teritoriul satului Jumătățeni, curți boierești („...unde a fost curtea lui Căliman” sau „unde a fost dvoriștea Călimanului”). Potrivit tradiției, siliștea vechiului sat s-ar afla pe un grind de pe malul stîng al Jijiei (foto 14/29), la cca. 1 km sud-est de Siliștea Crăciunenilor.

La 1816 Jumătățenii apare în *Condica Vistieriei Moldovei* la ocolul Jijiei fără a se trece numărul birnicilor și nici al celor scutiți, la capitolul *Moșii fără sate*, menționîndu-se însă proprietarul moșiei (vistiernicul Sandu Sturza).

Pe harta din 1835 sînt menționate 25 curți.

5 La repetarea recensămîntului în 1774, figurau doar patru gospodării : cea a popei Mihai și a trei scutelnici ai medelnicerului : Costandin Timuș, Toader, baciu, (tij).

Costăchescu, Doc. Mold. în St. M., I, p. 298-300; DIR, A-Mold, XV., v. II, p. 176; DRH, A-Mold., v. I, p. 146-147 (1430, iulie 7), v. III, p. 213-216 (1492, martie 17); Stoicescu, Repert. bibl. Mold., p. 529.

CRĂCIUNENI, sat desființat, înglobat la satul Jijia, comuna Albești (1968).

Denumirea veche : Crăciunești

Mențiuni documentare : 15 martie 1609; R. 1772—1774; H. 1835.

Potrivit datelor recensământului din 1772—1773, la acea dată satul era format din 18 case și era proprietatea Ilincăi Timușoae. Din cele 18 gospodării, trei aparțineau unor mazili.⁶

Toponimul „*Siliștea Crăciunenilor*” este dat de locuitorii vîrstnici, unui grind de pe malul stîng al Jijiei, aflat în dreptul podului de fier al căii ferate (foto 14/28). DIR, A-Mold, XVII, v. II, p. 196; Dmitriev, M.e.f., I, p. 63, și II, p. 243. C. C. Giurescu, P. R., p. 235.

ŞĂTRĂRENI, sat desființat, înglobat în satul Jijia (1968)

Denumiri vechi : Şatrereni. Şetrărei.

Mențiuni documentare : 4 sept. 1605; R. 1772—1774; H. 1835.

DIR, A-Mold, XVII, v. I, p. 257 (sat Şetrăreni); M.e.f., I, p. 63 și II, p. 243; Corneliu Istrăți, AHA-Iași, XVI (1979), Supliment I, p. 101; C. C. Giurescu, P. R., p. 236 (Şătrăreni — ocolul Hîrlău).

Potrivit datelor recensământului din 1772—1773, la acea dată satul era format din 23 gospodării, fiind proprietatea vameșilor Ilie Tomița și Costandin Tomița.

Siliștea vechiului sat Şătrăreni se află pe partea dreaptă a Jijiei, în dreptul punctului „La Şendreanu” pe grindul „La Bulgărie”. Tradiția locală păstrează această informație. Și în răspunsul la Chestionarul Odobescu, în 1871, acest punct era menționat sub denumirea „dîlma de pe malul drept al Jijiei”, sau „*Tintirimu*” (vezi foto 11/27). În 1774 au fost înregistrate 22 case (gospodării), toate scutite de bir.⁷

La 1816 în *Condica Vistieriei Moldovei*, satul figurează cu 22 birnici și 5 scutiți, pe moșia stolnicului Grigore Tomița, a Saftei Davidoai și banului Gheorghie Donici, cu mențiunea „loc de hrană puțin”.

Pe harta din 1835 sînt menționate 35 curți.

6 Ioniță Ciuru, Vasile Pogor și Sandul Pogor. La repetarea recensământului în 1774, figurau 11 case (gospodării) din care patru de birnici (1. Mihalachi Năstas, 2. Vasili brat lui, 3. Vasili Botezat, 4. Lupu Stanciu) și șapte de rufetași: 1. Popa Vasile, 2. Neculai Stanciu, argat Timușoai, 3. Costandin Petriman, tij, 4. Neculai Petriman, tij, 5. Ioniță Ciuru, mazil, 6. Sandu Pogor, mazil, 7. Simion Ciuru, mazil.

Între cele două recensăminte apar unele deosebiri.

7 Gospodăriile aparțineau, pe categorii: la 2 popi, 10 scutelnici ai vameșului Ilie Tomița, 4 scutelnici ai lui Costandin Tomița, 5 țigani și un copil în casă (!). Nominal aceștia erau: 1. Popa Ilie; 2. Popa Petre; 3. Ștefan sin Ioan, scutelnic vameșului Ilie Tomița; 4. Toader brat lui, tij; 5. Ilie brat lui, tij; 6. Vasili sin Grozavii, tij; 7. Andrei brat ego, tij; 8. Mihălachi, tij; 9. Ion zăt lui, tij; 10. Gavril Tarniț, tij; 11. Tănăsă, creiumar, tij; 12. Costandin, vier, tij; 13. Chiriac sin Petrii, scutelnic la Costandin Tomița; 14. Lupu brat lui, tij; 15. Ion Hribu, tij; 16. Arseni, tij; 17. Costandin, țigan; 18. Lupu Căimăcan, țigan; 19. Iordachi, țigan; 20. Andrii zet lui, țigan; 21. Neculai, țigan, 22. Ștefan Torcescul, copil în casă.

I.4.A. *După Sat Dealul Șătrărenilor* (16)

La circa 0,3 km nord de marginea satului Șătrăreni, pe marginea platoului Dealului Șătrărenilor, pe partea dreaptă a râului Jijia, la aproximativ 0,7 km de calea ferată (vezi foto 7/16), în urma unor alunecări de teren, în 1977, au apărut în profilul malului, la adâncimea de 0,50-0,60 m, într-un sol cenușiu-gălbui, câteva piese de silex și fragmente ceramice pictate sau lipsite de decor, caracteristice culturii Horodiștea (fig. 10/3-6 ; 19/2-3). fragmente ceramice de la sfârșitul epocii bronzului (cultura Noua, fig. 10/1-2) precum și din feudalismul târziu.

Informații, prof. C. Zerfaș, 1977 și 1982. Cercetare CRA, 1982. Colecția MJB (inv. nr. P. 276 ; 279 ; 312 (1977) și 359 (1982).

I.4.B. *Vatra satului* (Grădina Gh. Andriescu) (17)

În marginea de sud-sud-vest a satului Șătrăreni pe terasa superioară a Jijiei, în curtea locuitorului Gheorghe Andriescu (vezi foto 7/17), s-a descoperit cu prilejul săpării unei gropi, o amforă romană din sec. III e.n. (fig. 21/3-4), cu marcă de meșter pe gît.

Informații, C. Andriescu, 1977. Cercetare CRA, 1982, Octavian Liviu Șovan și Paul Șadurschi, în Hierasus, IV, p. 53 ; Pl. III, fig. 1, Pl. V, fig. 3, Pl. VI, fig. 3. Colecția MJB (inv. nr. 1383), Dia. col., Cl. a-n. Așezarea este periclitată de construcțiile gospodărești.

I.4.C. *Via lui Lupașcu* (18)

La aproximativ 1,5 km sud-sud-vest de marginea satului Șătrăreni (Jijia II), pe platoul dealului „Ceir“, în punctul „Via lui Lupașcu“ (vezi foto 8/18), cu prilejul lucrărilor agricole de primăvară, în 1968, s-a descoperit un depozit de unelte și arme de bronz, care, prin Cezar-Corneliu Andrei a ajuns în posesia Complexului muzeal Piatra Neamț. Din depozit fac parte trei celteri de tip transilvănean (fig. 18/1-3) (unul din ele varianta răsăriteană), cu sau fără decor, o lamă de fierăstrău (fig. 18/4), precum și un fragment de pumnal sau spadă (?) probabil cu limbă la mîner (fig. 19/1).

Tipologic aceste piese se încadrează în perioada bronzului târziu-Hallstatt timpuriu (sec. XIII-X î.e.n.), ele fiind îngropate în Hallstattul timpuriu.

Informații : învățător Constantin Andrei, 1981. Cercetare CRA, 1982, Dia. col., Cl. a-n. Colecția Complexul muzeal Piatra Neamț, (nr. inv. 5491-5495).

Pentru încadrarea cronologică a depozitului vezi M. Petrescu-Dîmbovița, *Depozitele de bronzuri din România*, București, 1977, p. 73-117.

I.4.D. *La Bulgărie = „Țintirimu“* (27)

La aproximativ 0,3 km nord-est de marginea satului Jijia (cartierul Șătrăreni), pe malul drept al râului Jijia, pe un martor de eroziune mai înalt cu aproximativ 2 m față de luncă, între linia ferată și cursul râului (vezi foto 11/27), s-au descoperit fragmente ceramice, bucăți de chirpici, lespezi de gresie, etc., documentînd un nivel de locuire din secolele

III-IV e.n. (fig. 16/4) și altele din feudalismul dezvoltat și târziu (fig. 16/8-13).

Tradiția păstrată de bătrînii satului Șătrăreni, menționează existența pe acest loc a unei vetre vechi de sat. În prezent cele 6 ha teren se cultivă cu legume.

În răspunsurile la Chestionarul Alex. Odobescu, acest loc este menționat sub denumirea „dîlma de pe malul drept al Jijiei“, pe moșia Șătrăreni, numit și „Țintirimu“. Referirile la „la un pietroi cu inscripție nedescifrabilă“ în răspunsurile la *Chestionar* și în tradiția orală, cît și situarea în apropierea dilmei Șendreanului, ne-au permis să identificăm acest loc cu cel menționat la 1871.

Răsp. chest. Odobescu, ms., fila 186, Bibl. Acad. R.S.R.; Informații, Emil. D. Andriescu și Mircea Hrițcu, 1983; Cercetare CRA, 1983; Colecția MJB, (nr. inv. P. 384). Dia. col., Cl. a-n.

I.4.E. *Siliștea Crăciunenilor* = „Dîlma lui Oatu“ (28)

La aproximativ 0,6 km est de marginea satului Jijia (cartierul Crăciunenilor), pe partea stîngă a râului Jijia, la circa 0,3 km est-nord-est pe podul de cale ferată de peste acest rîu (vezi foto 14/28) pe un martor de eroziune situat în lunca Jijiei, (de circa 20 ha), se află o veche așezare omenească numită astăzi de locuitori „*Siliștea Crăciunenilor*“. S-au cules de aici materiale (fragmente ceramice, bucăți de chirpici, silixuri, zgură etc.) aparținînd sfîrșitului epocii bronzului (cultura Noua) Hallstattului timpuriu cu ceramică canelată (fig. 15/1; 16/3), Hallstattului târziu-Latèneului timpuriu (fig. 15/2-3; 5), secolelor III-IV e.n. (fig. 16/1) și feudalismului târziu (fig. 15/4; 6-7). Punctul a putut fi identificat cu „dîlma [lui] Oatu“, menționată în chestionarul Alex. Odobescu.

Răsp. chest. Odobescu, ms., fila 186, Bibl. Acad. R.S.R. Informații: Emil D. Andriescu, 1983; Cercetare CRA, 1983. Colecția MJB (nr. inv. P. 383). Dia. col., Cl. a-n.

I.4.F. *Siliștea Jumătățenilor* (29)

La extremitatea sudică a comunei Albești, pe malul stîng al Jijiei, la aproximativ 1 km sud-sud-est față de punctul numit *Siliștea Crăciunenilor*, pe un martor de eroziune mai redus ca suprafață, dar mai proeminent, se află conform tradiției, *siliștea* vechiului sat Jumătățeni. La suprafața terenului (în prezent însămînțat cu plante perene) nu s-au găsit decît fragmente ceramice mărunte, atipice, în schimb bucățile de chirpici, lut ars, lespezile de gresie, indică existența unor construcții (vezi foto 14/29).

Cercetare CRA, 1983. Cl. a-n.

I.4.G. *Bulgăria lui Bolocan* (30)

La cca. 0,4 km nord de podul metalic de cale ferată peste Jijia și la cca. 0,6 km vest-sud-vest de *Siliștea Crăciunenilor*, pe un martor de eroziune a terasei râului, martor aflat inițial pe malul stîng al apei, iar în

prezent — datorită unei amenajări menită să protejeze terasamentul de cale ferată — pe partea dreaptă a acestui râu, s-au descoperit fragmente ceramice aparținând culturii Cucuteni (faza B2), fazei finale a epocii bronzului (cultura Noua) epocii fierului și din epoca feudală. Martorul se află cu 2-3 metri deasupra luncii Jijiei. Terenul este folosit în prezent ca islaz (vezi foto 15/30).

Cercetare CRA, 1983. Cl. a-n.

1.5. MĂȘCĂTENI, sat, comuna Albești (1968).

Denumiri vechi : Măcicateni, Moșcoteni, Mușcateni.

Mențiuni documentare : 1 august 1583 ; R. 1772—1774 ; H. 1835.

Potrivit datelor recensământului din 1772—1773, la acea dată, satul era format din 21 gospodării (din care două părăsite), fiind proprietatea lui Sandul Balș.⁸

Condica vistieriei Moldovei din anul 1816 are înregistrate 24 gospodării de birnici și 8 gospodării neimpuse la plata birului, pe moșia banului Gheorghie Donici. Pe harta din 1835 sînt menționate 105 curți.

DIR. A-Mold, XVI, v. III, p. 224 ; Dmitriev. *M.e.f.*, I, p. 63 și II, p. 245 ; Corneliu. Istrati, AIIA-Iași, XVI (1979); Supliment I, p. 102 ; C. C. Giurescu, *P. R.*, p. 236.

I.5.A. *La Biserică* (1)

În marginea nord-nord-estică a satului Mășcăteni, la circa 0,8 km vest de cursul Jijiei, la egală distanță între calea ferată și șoseaua Trușești—Albești, pe terasa înaltă de pe malul drept al Jijiei, pe care se află biserica satului, (vezi foto 1/1), s-au cules fragmente ceramice aparținând culturii Cucuteni (fază neprecizată) sfîrșitului epocii bronzului (cultura Noua), din secolele III-IV e.n. (fig. 9/6) și din epoca feudală (perioadă neprecizată).

RAJB, I, p. 41 („Marginea estică a satului“); I. Nestor și colab., SCIV, 3, 1952, p. 37 ; M. Petrescu-Dîmbovița, SCIV, 4, 1953, 1-2, p. 39 ; Idem, SCIV, 4, 1953, 3-4, p. 447. Cercetare CRA, 1982. Colecția IIA-Iași și Col. MJB (inv. nr. P. 364). Dia. col., Cl. a-n. Starea de conservare periclitată de erodarea pantei și de construcțiile gospodărești.

I.5.B. *Vatra satului* (Grădina lui C. Iușcă) (2)

În marginea de vest a satului Mășcăteni, în grădina locuitorului Costache Iușcă și pe cele ale vecinilor săi (vezi foto 1/2), s-au descoperit fragmente ceramice aparținând sfîrșitului epocii bronzului (cultura Noua —fig. 11/5), primei (fig. 17/6) și celei de-a doua epoci a fierului (fig. 11/1), precum și feudalismul dezvoltat și tîrziu (fig. 11/3-4 ; 17/1).

8 În 1774 au fost recensate 24 case (gospodării) între care 14 de rufetași (din care 1 popă, 10 scutelnici ai lui Sandul Balș și 3 țigani), rămînînd 10 gospodării de birnici, după cum urmează : 1. Sandul Spălățel ; 2. Pintelei zăt Spălățel ; 3. Gavril Turculean, 4. Costandin sin Irimie ; 5. Spiridon, Rotariu ; 6. Vasili Corcodel ; 7. Iftimie Corcodel ; 8. Mihăilă zet Ciuntu ; 9. Irimie ; 10. Dumitru. *Rufeturile* : 1. Popa Ștefan ; 2. Vasile Ranga, scutelnic la dumisale postelnicul Sandu Balș ; 3. Ilie Hapca, tij ; 4. Constandin, tij ; 5. Grigori, vezătiu, tij ; 6. Gavril, tij ; 7. Măcovei, tij ; 8. Ursu, blănar, tij ; 9. Grigoraș, tij ; 10. Gavril, slugă, tij ; 11. Nichifor, slugă, tij ; 12. Neculai, țigan ; 13. Ștefan, țigan ; 14. Vasile, țigan.

Cercetare CRA, 1982. Ion Nestor și colab., SCIV, 3, 1952, p. 37; RAJB, I, 1976, p. 41 („Marginea vestică a satului“), Colecția MJB (inv. nr. P. 365). Dia. col., Cl. a-n. Starea de conservare periclitată de lucrările agricole și de săpăturile de interes edilitar-gospodăresc.

I.5.C. *Capul Dealului* (3)

În marginea sudică a satului Mășcăteni, pe un bot al terasei mijlocii de pe malul drept al Jijiei, pe panta cuprinsă între șoseaua Trușești—Albești și casa locuitorului Popescu Mihai, pe grădina acestuia și a vecinilor săi (vezi foto 1/3), se află o așezare din faza târzie a epocii bronzului (cultura Noua).

Tot aici s-au descoperit fragmente ceramice din Hallstattul timpuriu (fig. 12/1), din a doua epocă a fierului (fig. 12/4), și din secolele II-III e.n.

În afara fragmentelor ceramice se mai află aici oase de animale și bucăți de chirpici.

Informații inv. D. Pușcașu, 1982. Cercetare CRA, 1982. Colecția MJB (inv. nr. P. 366), Dia. col., Cl. a-n. Starea de conservare periclitată de eroziunea solului, de lucrările agricole și săpăturile de interes edilitar-gospodăresc.

I.6. TUDOR VLADIMIRESCU, sat, comuna Albești (1968)

Denumire veche : Principele Mihai.

I.6.A. *Fața Satului* (21)

În marginea de est a satului, pe partea stîngă a pîriului Tudor, spre confluența sa cu Pîriul Sărat, pe panta lină a culmii dintre aceste pîraie, se află o întinsă așezare (vezi foto 13/21), de unde s-au cules bucăți de chirpici, piese de silex (unele calcinate), oase de animale, aparținînd culturii Cucuteni (faza B1, fig. 20/5 ; 7), precum și fragmente ceramice din epoca bronzului (cultura Noua), prima epocă a fierului (Hallstattul timpuriu — fig. 13/1 ; 5 ; 14/3 ; 6-7), din a doua epocă a fierului (fig. 14/1 ; 2 ; 4-5), secolele III-IV e.n. (P. 21/15, 95), și din perioada feudalismului dezvoltat, a doua jumătate a secolului XIV (P. 21/73), și tîrziu — sec. XVII (P. 353/16).

Informații, inv. P. Bădăluță, 1973. Cercetare CRA, 1974 și 1982. RAJB, I, 1976, p. 41-42. Colecția MJB (inv. P. 21 și P. 353). Dia. col., Cl. a-n. Starea de conservare bună.

I.6.B. *Cărămidărie* (22)

Pe panta dealului Cărămidărie, la cca, 0,1 km sud-est de grajdurile sectorului zootehnic al CAP și 0,5 km sud-sud-est de punctul „Fața Satului“, pînă în apropierea Iazului lui Iancu (vezi foto 13/22), s-au găsit fragmente ceramice, bucăți de chirpici și oase aparținînd unei locuiri carpice (sec. II-III e.n.) și alteia, atribuită secolului al IV-lea e.n. S-a descoperit și o toartă de amforă elenistică tîrzie (sec. I î.e.n. — II e.n.), anepigrafică, din pastă roșie-cărămizie, în secțiune ovală (fig. 17.5).

Informații, inv. C. Costîngeanu și Mihai Andrici, 1982. Cercetare CRA, 1982. Colecția MJB, (nr. inv. P. 350). Dia. col., Cl. a-n. Starea de conservare bună.

I.7. *Movile* (23-26)

Pe teritoriul comunei s-au identificat următoarele movile : A. La circa 2,8 km nord de satul Albești, *Movila Turcului* (23) ; B. În marginea de est a satului Albești, *Movila Găunoasa* (24) ; C. La circa 1 km est de satul Buimăceni, *Movila Mare* (25) numită și *Movila Buimăceni* sau *Movila Valea Gardului* ; D., Pe muchia dealului, Crăciuneni, în dreptul Siliștei Crăciunenilor, o movilă aplatizată, numită de localnici *Movila Crăciuneni* (32) ; E. La circa 3 km est de satul Buimăceni *Movila „Cal Alb“* (26).

I.8. *Sate desființate și dispărute*

1. *CAPU-PĂDUREI*, sat desființat, dezafectat natural în 1981, în urma mutării treptate a locuitorilor (1968—1981) în satele Albești, Buimăceni, Coștiugeni, etc..

2. *MIREȘTI*, sat dispărut, situat pe teritoriul actual al comunei Albești.

Mențiuni documentare : 8 iulie 1633 (DRH, A-Mold, v. XXI, p. 431).

Resturile arheologice descoperite îndeosebi în punctul „Malu Mare“, ca și cele din apropiere, cum ar fi „Cotul lui Nagiț“ și „La Plop“, reprezintă siliștea satului Mirești, avînd în vedere toponimul „Pe vale la Merești“ utilizat încă de localnici, precum și cimitirul vechi, situat în marginea nordică a așezării, în punctul „Lutărie“.

3. *PETREȘTI*, sat desființat, înglobat în satul Buimăceni, comuna Albești (1968). Toponimul se folosește încă pentru a desemna cartierul sudic al satului Buimăceni.

Mențiuni documentare : 18 aprilie 1581 (P) ; 15 martie 1609 („Marco den Petresti“ menționat împreună cu satele Crăciuneni și Jumătățeni). R. 1772—1774 ; H. 1835. (DIR, A-Mold, v. III, p. 155 ; XVII, v. II, p. 196 ; Dmitriev. *M.e.f.*, II, p. 249 ; Corneliu Istrati, AIIA-Iași, XVI (1979), Supliment I, p. 102 ; C. C. Giurescu, *P. R.*, p. 236). Recensămîntul din 1774 înregistra la Petrești doar trei case⁹. În 1816 la Petrești erau 20 de case de birnici și 4 case neimpuse la bir, iar pe harta din 1835 sînt menționate 38 curți.

4. *SATU NOU*, cătun desființat, înglobat în satul Jijia, parte a fostului sat Jumătățeni — comuna Albești.

5. *ȘERBĂNEȘTI*, sat dispărut, sau și-a schimbat numele, neidentificat, aflat pe Jijia, probabil pe teritoriul actual al comunei Albești (Gîrlele Morii“ ?).

Mențiune documentară : 20 aprilie 1617. DIR, A-Mold, XVII, v. IV, p. 147-148.

Nici un toponim de pe teritoriul comunei Albești de astăzi nu amintește de numele acestui sat dispărut.

I.9. *Toponime păstrate din vechime, atestate documentar* : *Valea Hîngirău* — Viroagă aflată la obîrșiile văii Ungureanu, (foto 16/31), în hotar cu pădurea, aproape de vatra satului desființat Capu Pădurei. Această vale este menționată într-un document de la Iancu Sasul Voie-

⁹ Acestea aparțineau mazelului Ilie Ursachi și celor 2 argați : Ivan și Zaharie.

vod în 1581, ca „loc luat pentru moarte de om“ (cf. Mss. 244, fila 187,¹ Bibl. Acad. R.S.R.).

I.10. Colecția școlii generale Albești

Printre diverse alte piese, în colecția școlară se află doi denari romani imperiali de argint (sec. II e.n.), descoperiți de elevi pe cuprinsul comunei. Ambele monede au fost determinate după estampa, de către prof. Bucur Mitrea, 1982. Prima reprezintă un denar de la Hadrian, din anii 119-122 e.n. (RIC, 81), iar a doua, de la Antoninus Pius, din anul 139 e.n. (British. Mus. Cat., CO5). Alte două monede de epocă feudală, au fost salvate din micul tezaur descoperit în punctul Buimăceni — „La Toloacă“, fiind descrise la punctul respectiv.

OBSERVAȚII

Puncte neinserate în această fasciculă dar menționate în prima ediție (1976):

1. „Cotul lui Nagiț“ — loc mai întins, care cuprinde punctele „La Plop“, „Urzicărie“, etc.
2. „Malul Jijiei“ — se referă la punctul „La Pod“.
3. „La Siliște“ sau „Ostrov“ — punct cunoscut în prezent sub denumirea „Girlele Morii“.
4. „La Urzicărie“ — Materialele descoperite în acest punct se află în poziție secundară, aduse cu aluviunile scurse de pe suprafața siliștei Mireștilor.
5. „La Iaz“ — punct aflat în șesul Jijiei. Și aici materialul arheologic a fost adus probabil tot prin aluvionare.
6. „Dealul Mierești“ — este vorba de fapt de siliștea Mirești, aflată în marginea de nord-vest a satului Albești.
7. „Holteiasca“ — La verificarea în teren a punctului, nu s-a găsit material arheologic.

PRESCURTĂRI

Periodice, acte, congrese, dicționare, documente

DIR	Documente privind istoria României, A-Moldova; veacul XIV-XV; veacul XV; veacul XVI; veacul XVII, București, 1951—1957.
DRH	Documenta Romaniae Historica. A-Moldova; v. I, (1384—1448), București, 1975; v. XXI (1632—1633), București, 1971; v. XXII (1634), București, 1974. C. Cihodaru, I. Caproșu și L. Șimanschi; v. XIX (1626—1628), București, 1969. Autor Haralambie Chirică; v. II (1449—1486), București, 1976. Autori L. Șimanschi, Georgeta Ighnat și D. Agache.
SCIV (SCIVA)	Studii și cercetări de istorie veche (începând din 1974 — Studii și cercetări de istorie veche și arheologie), București.
Costăchescu, Doc. mold în Șt. M.	M. Costăchescu, <i>Documente moldovenesti înainte de Ștefan cel Mare</i> , v. I, (1931) și v. II, (1932), Iași.
Ghibănescu, Surete și izvoade	G. Ghibănescu, <i>Surete și izvoade (documente slavo-române)</i> , v. I-X, Iași, 1906—1915.

C. C. Giurescu, P. R.

Dmitriev, M.e.f.

Nădejde-Țițu, DGJB

Rsp. chest. Odobescu, ms.

Stoicescu, Repert., Bibl. Mold.

N. Zaharia, M. Petrescu-Dimbovița și Em. Zaharia, Așezări...

AIIA-Iași

Arh. ist. — IAB

CRA

H.

IAB

IIA-Iași

MJB

Dia. col.

Cl. a-n.

C. C. Giurescu, *Principatele Române la începutul secolului XIX* (Constatări istorice, geografice, economice și statistice pe temeiul hărții ruse din 1835), București, 1957.

P. G. Dmitriev, *Moldova în epoca feudalismului*, (Recensămintele populației Moldovei în anii 1772—1773 și 1774), t. VII, părț. I-II, Chișinău, 1975.

Nădejde Vasile, C. și Țițu I., *Dicționar geografic al județului Botoșani*, București, 1895.

Răspunsurile la chestionarul („Cestionariu”) arheologic al lui Al. Odobescu, manuscrise. (Manuscrisul 224 — județul Botoșani). Academia R.S.R.

N. Stoicescu, *Repertoriul bibliografic al localităților și monumentelor medievale din Moldova*, București, 1974.

N. Zaharia, M. Petrescu-Dimbovița și Em. Zaharia, *Așezări din Moldova* (de la paleolitic pînă în secolul al XVIII-lea), București, 1970.

Anuarul Institutului de istorie și arheologie „A. D. Xenopol”—Iași.

Arhiva istorică a Institutului de Arheologie București.

Colectivul repertoriului arheologic (al județului Botoșani).

Hartă.

Institutul de arheologie București.

Institutul de istorie și arheologie „A. D. Xenopol”—Iași.

Muzeul județean Botoșani.

Diapozitiv color, păstrat în Arhiva documentelor MJB.

Clișeu (negativ) alb-negru aflat în Fototeca tară a MJB.

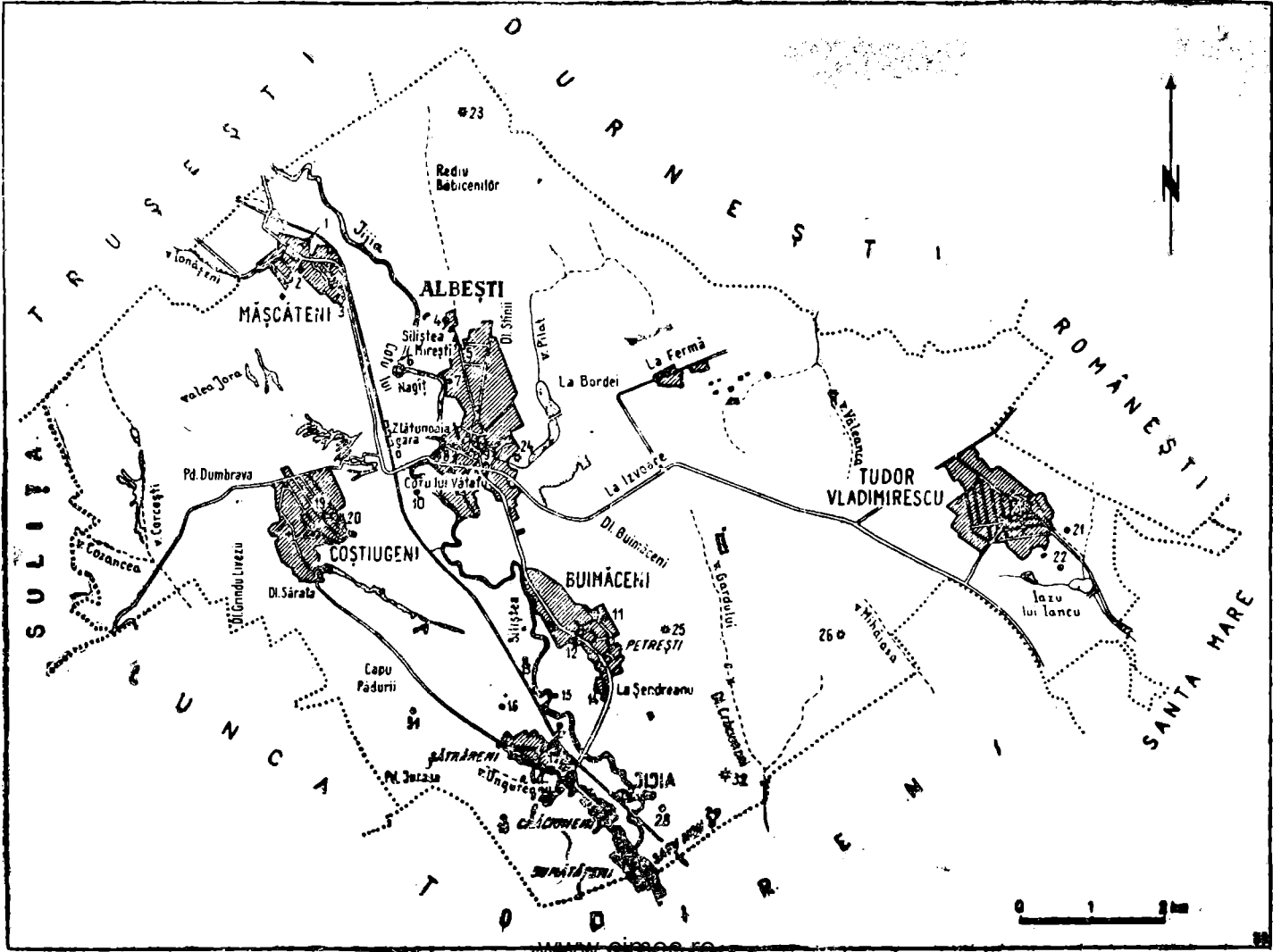
LEGENDA HĂRȚII

1. Măscăteni — „La Biserică”
2. Măscăteni — „Vatra Satului” (Grădina lui Costache Iușcă)
3. Măscăteni — „Capul Dealului”
4. Albești — „La Plop”
5. Albești — „Pe Toloacă” (Lutărie)
6. Albești — „Cotul lui Nagiț”
7. Albești — „Malu Mare”
8. Albești — „La Pod”
9. Albești — „La Bloc”
10. Albești — „Girlele Morii”
11. Buimăceni — „În Deal la Biserică”
12. Buimăceni — „Vatra Satului” (Grădina lui Nicolae Ringhilescu)
13. Buimăceni — „Siliște”
14. Buimăceni — „La Șendreanu („Dilma Șendreanu”)
15. Buimăceni — „La Toloacă”
16. Jijia — „După Sat” („Dealul Șătrărenilor”)
17. Jijia — „Vatra Satului” („Grădina lui Gheorghe Andriescu”)

18. Jijia — „Via lui Lupaşcu“
19. Coştiugeni — „Vatra Satului“
20. Coştiugeni — „În Țarnă“
21. Tudor Vladimirescu — „Fața Satului“
22. Tudor Vladimirescu — „La Cărămidărie“
23. Movila Turcului
24. Movila Găunoasă
25. Movila Mare (Movila Buimăcenilor)
26. Movila Cal Alb
27. Jijia — „La Bulgărie“ = „Țintirimu“ („Dîlma de pe dreapta Jijiei“)
28. Jijia — „Siliștea Crăciuneniilor“ („Dîlma lui Oatu“)
29. Jijia — „Siliștea Jumătățenilor“
30. Jijia — „Bulgăria lui Bolocan“
31. Jijia — „Valea Hîngirău“
32. Jijia — „Movila Crăciuneniilor“

ILUSTRĂȚIE

- A. HARTA ARHEOLOGICĂ A COMUNEI ALBEȘTI.
- B. ILUSTRAREA FOTO A PUNCTELOR ARHEOLOGICE.
- C. DESENE ȘI FOTOGRAFII MATERIAL ARHEOLOGIC
- D. PLANȘE SCHIȚE TOPOGRAFICE (I-IV).



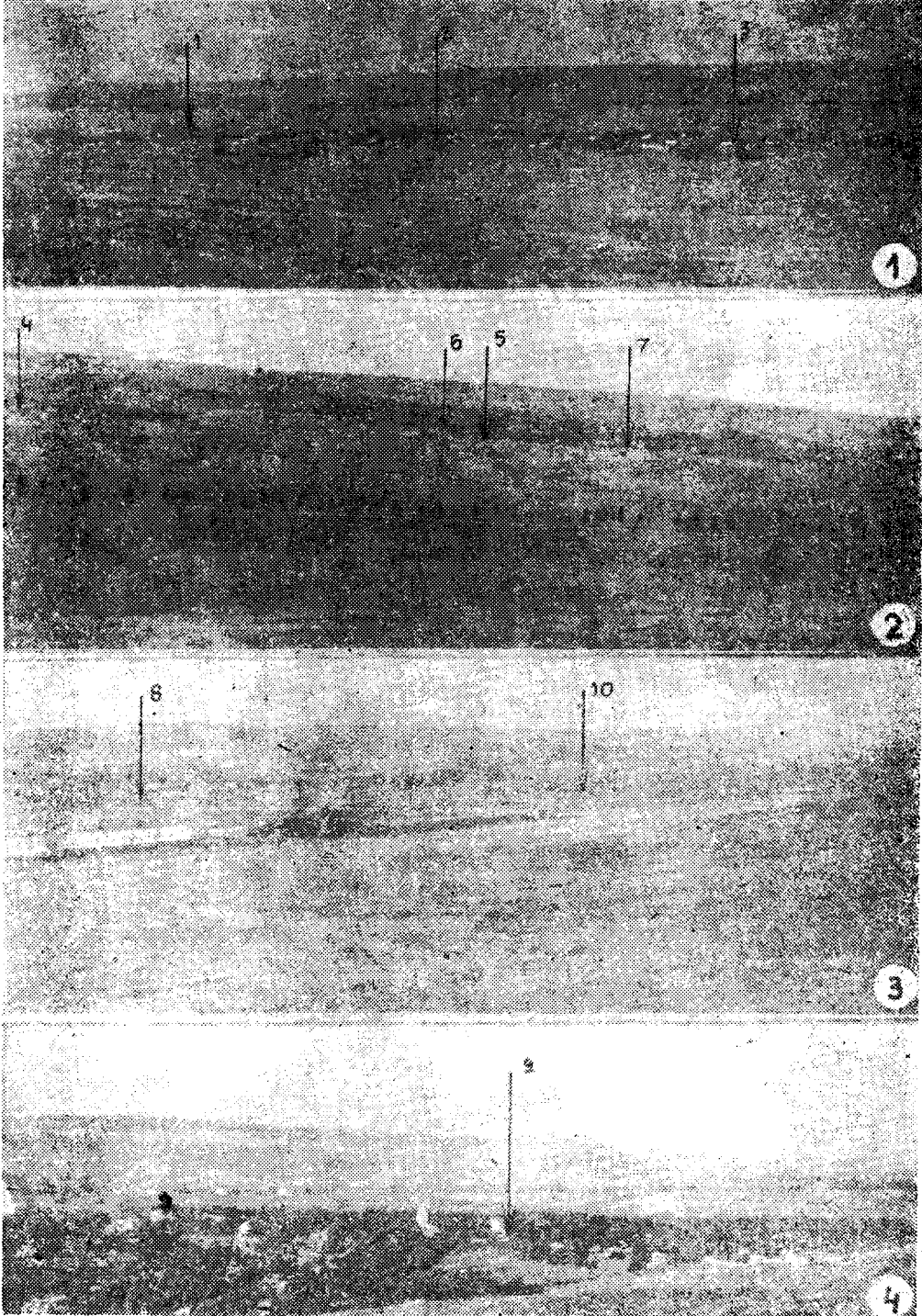


Foto 1. Satul Măscăteni 1 — „La Biserică“ ; 2 — „Grădina lui C. Iușcă“ ; 3 — „Capul Dealului“.
 Foto 2. Partea de nord-vest a satului Albești 4 — „La Plop“ ; 5 — „Pe Toloacă“ ;
 6 — „Cotul lui Nagiț“ ; 7 — „Malu Mare“.
 Foto 3. Partea vestică a satului Albești : 8 — „La Pod“ ; 10 — „Girlele Morii“.
 Foto 4. Vatra satului Albești : 9 — „La Bloc“

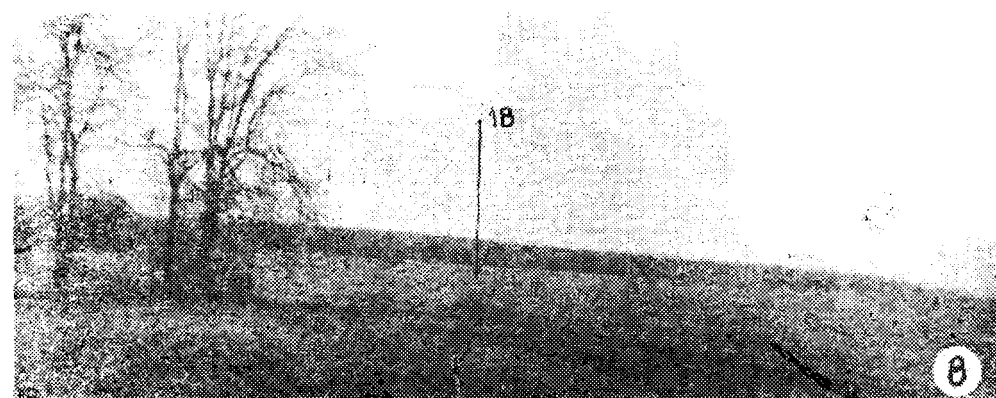
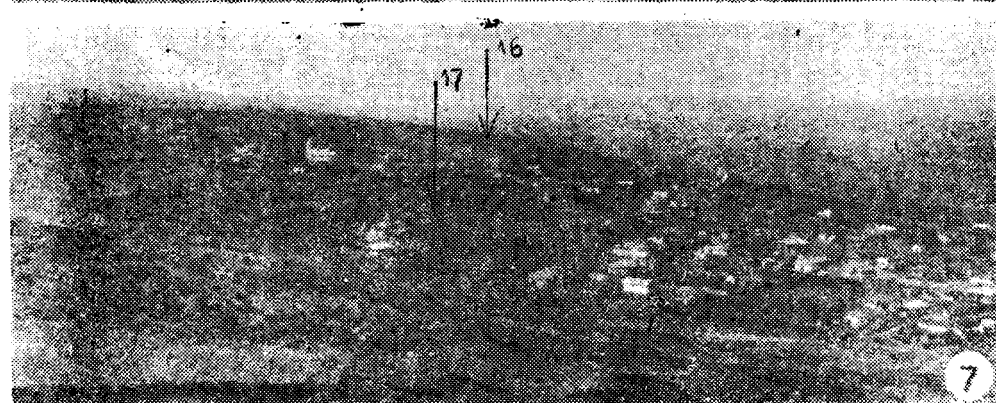
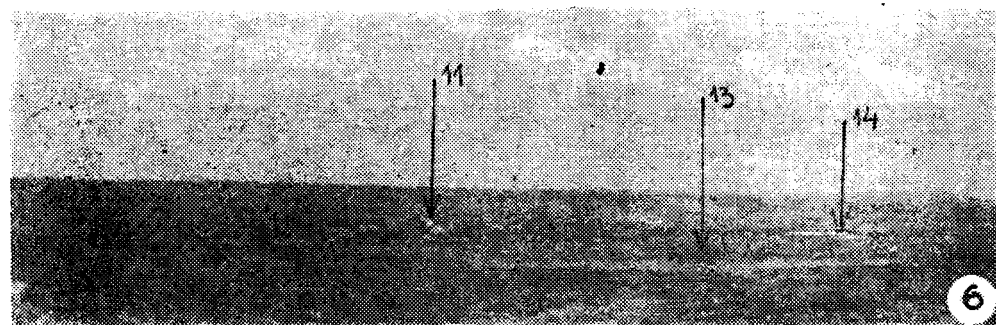
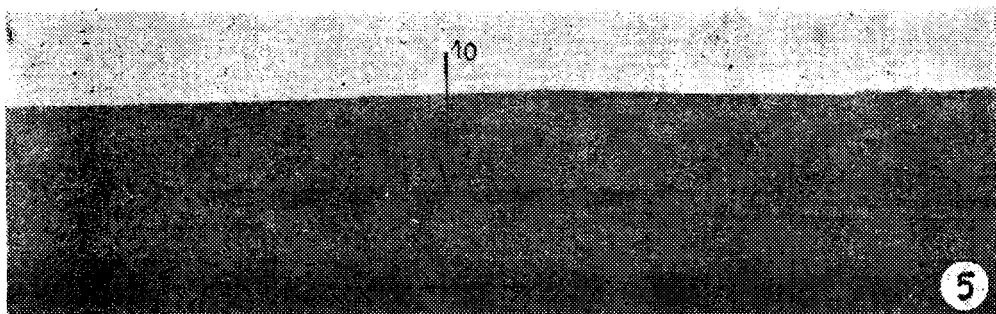


Foto 5. Albești : 10 — „Girlele Morii“ (Detaliu).

Foto 6. Satul Buimăceni : 11 — „În Deal la Biserică“ ; 13 — „Siliște“ ; 14 — „La Șendreau“.

Foto 7. Satul Jijia, cartierul Sătrăreni : 16 — „După Sat“ ; 17 — „Grădina lui Gh. Andriescu“.

Foto 8. Dealul Ceir : 18 — „Via lui Lupașcu“.

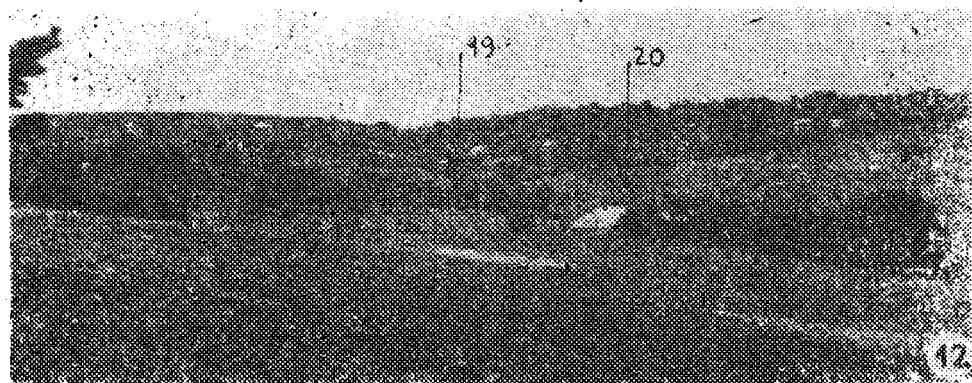
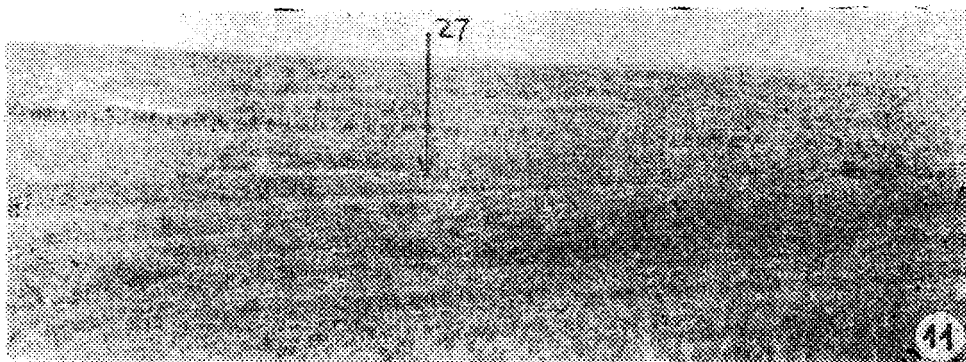
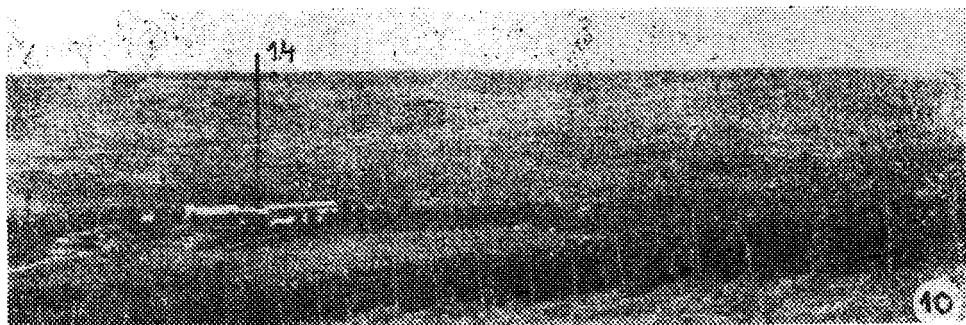
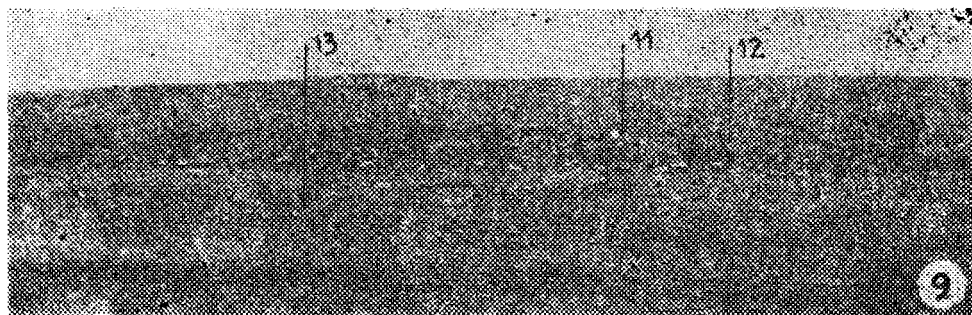


Foto 9. Satul Buimăceni : 11 — „În Deal la Biserică” ; 12 — Grădina lui N. Ringhilescu ; 13 — „Siliște”.

Foto 10. Partea sudică a satului Buimăceni : 14 — „La Șendreanu”.

Foto 11. Lunca Jijiei în dreptul Șătrărenilor : 27 — „La Bulgărie”.

Foto 12. Satul Coștiugeni : 19 — „Vatra satului” ; 20 — „În Țarnă”.

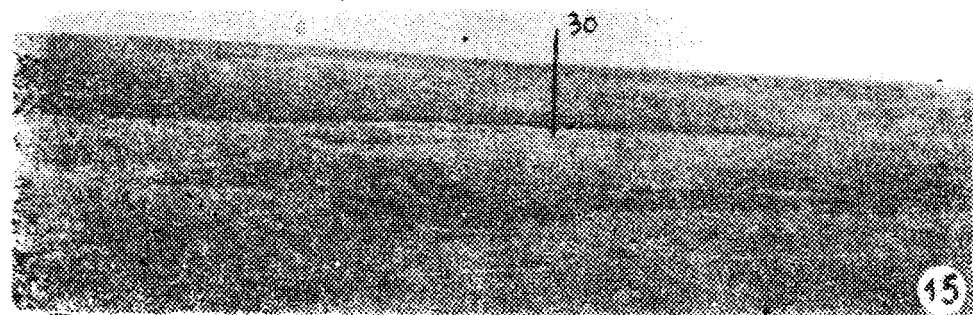
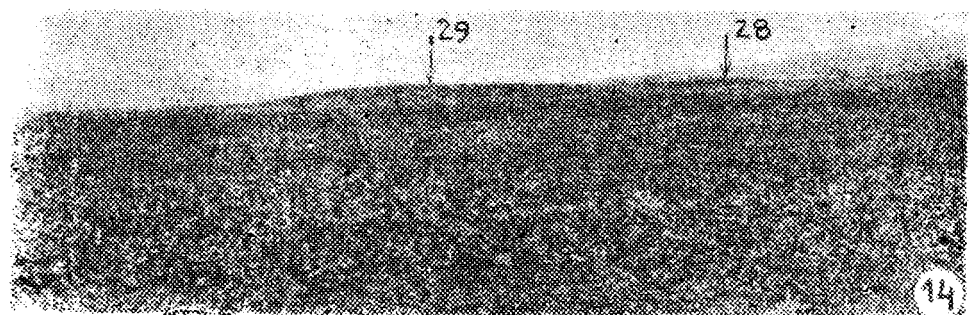
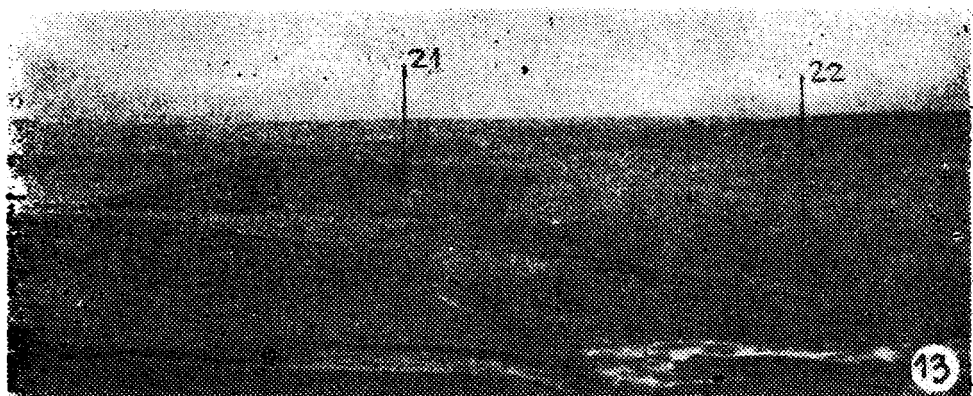


Foto 13. Satul Tudor Vladimirescu : 21 — „Fața Satului” ; 22 — „La Cărămidărie”.
Foto 14. Grinduri pe malul stîng al Jijiei : 28 — „Siliștea Crăciuneniilor” ; 29 —
„Siliștea Jumătățenilor”.

Foto 15. Jijia : 30 — „Bulgăria lui Bolocan”.

Foto 16. Jijia : 31 — „Valea Hingîrău”.

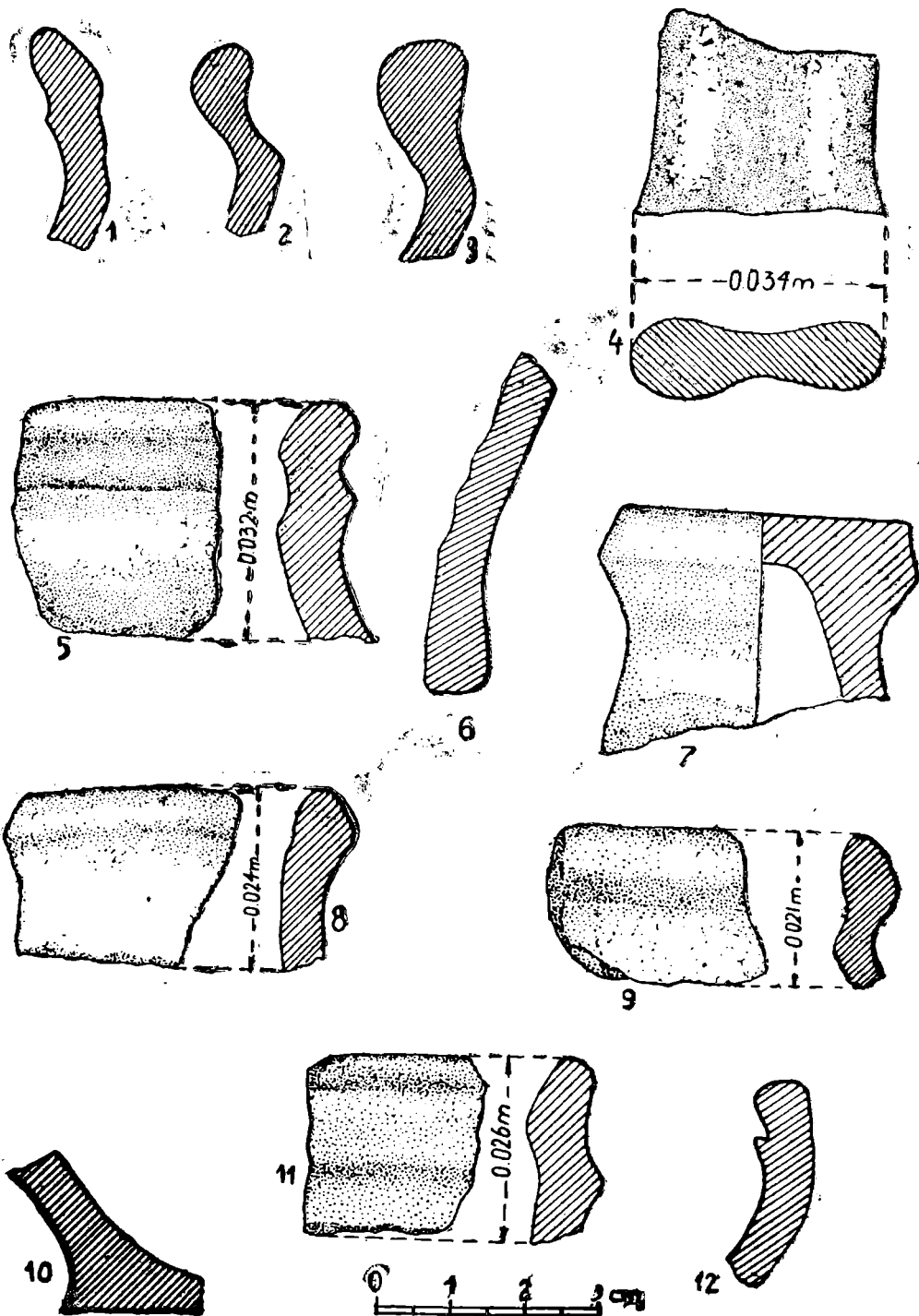


Fig. 1. Albești — „Malul Mare“ (P. 351 ; 357). Sfârșitul sec. al XIV-lea — începutul sec. XV (1-9 ; 11) ; secolul al XV-lea (10 ; 12).

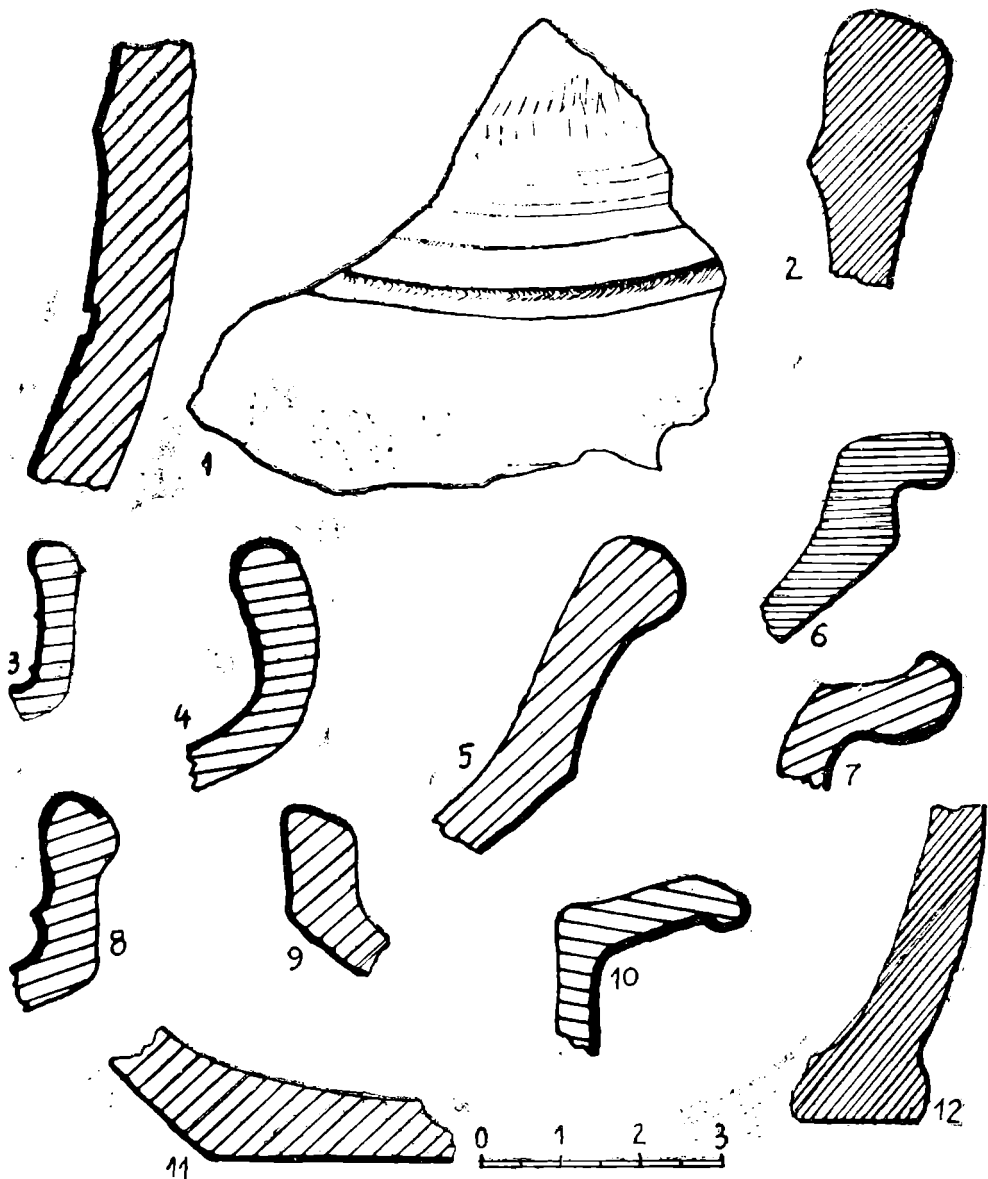


Fig. 2. Albești — „La Pod“ (P. 358 ; 382). Ep. bronzului (2) ; mileniul I, sec. IV (1) ; feudalism dezvoltat (6-7) ; feudalism tîrziu (3-5 ; 8-12).

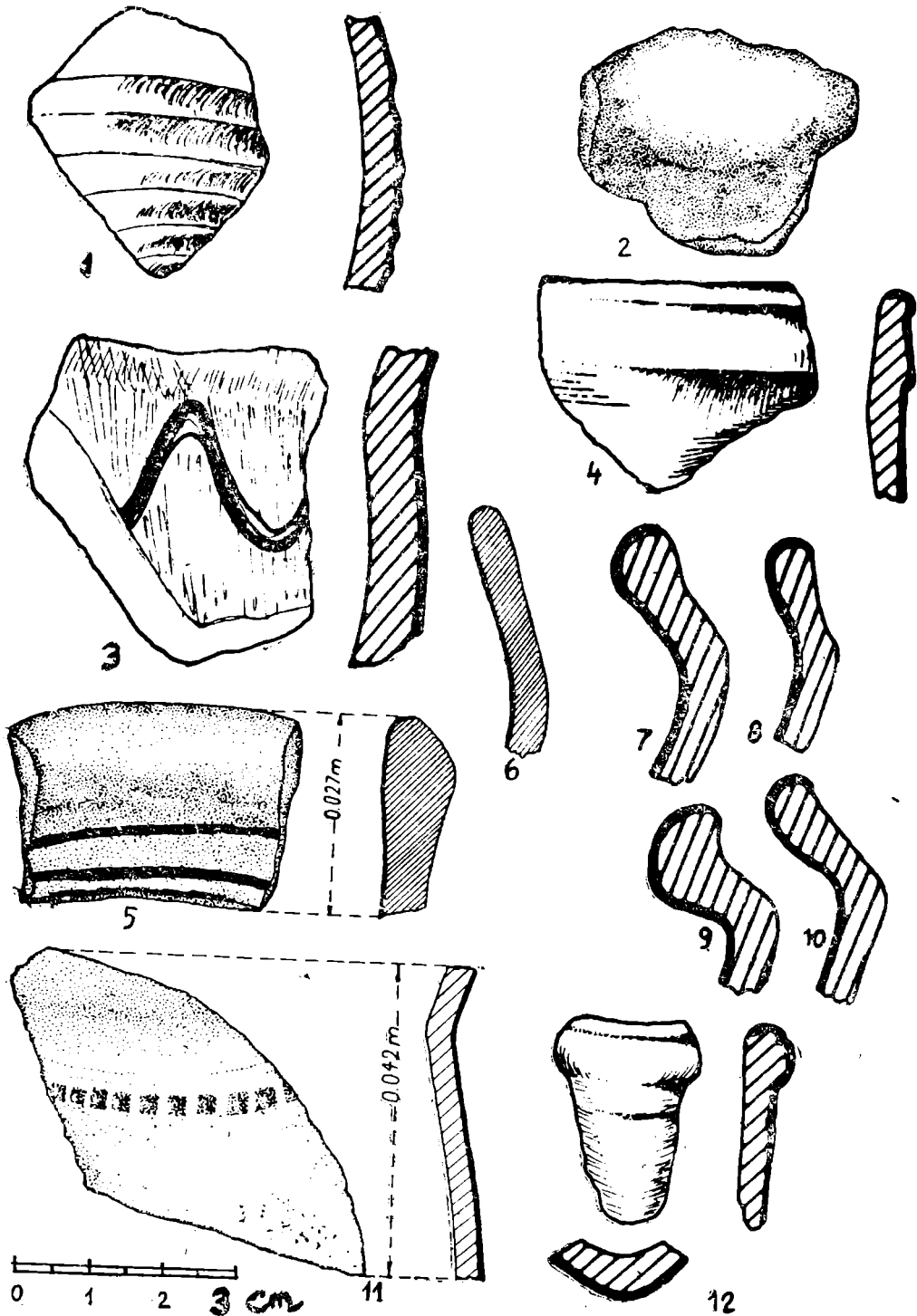


Fig. 3. Albești — „Girlele Morii” (P. 360 ; 380). Prima epocă a fierului, faza timpurie (1) ; a doua epocă a fierului (2) ; mileniul I, sec. III-IV (4) ; feudalismul dezvoltat (3, 7, 9-10), feudalismul târziu (5, 8, 11-12).

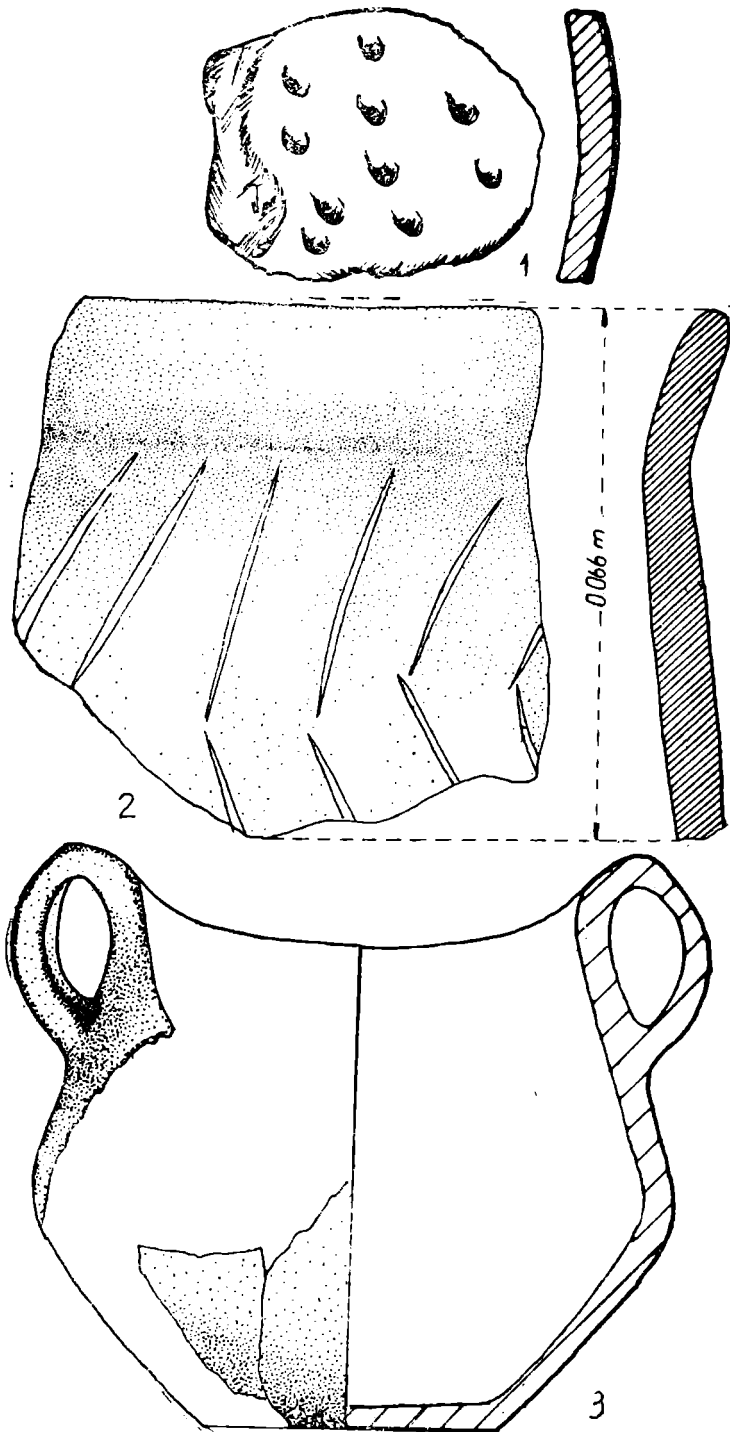


Fig. 4. Buimăceni — „În deal la Biserică“ (P. 19 ; 349).
 Neolitic timpuriu, cultura Cris, faza timpurie (1), faza
 târzie, (2) ; epoca bronzului, cultura Noua (3).

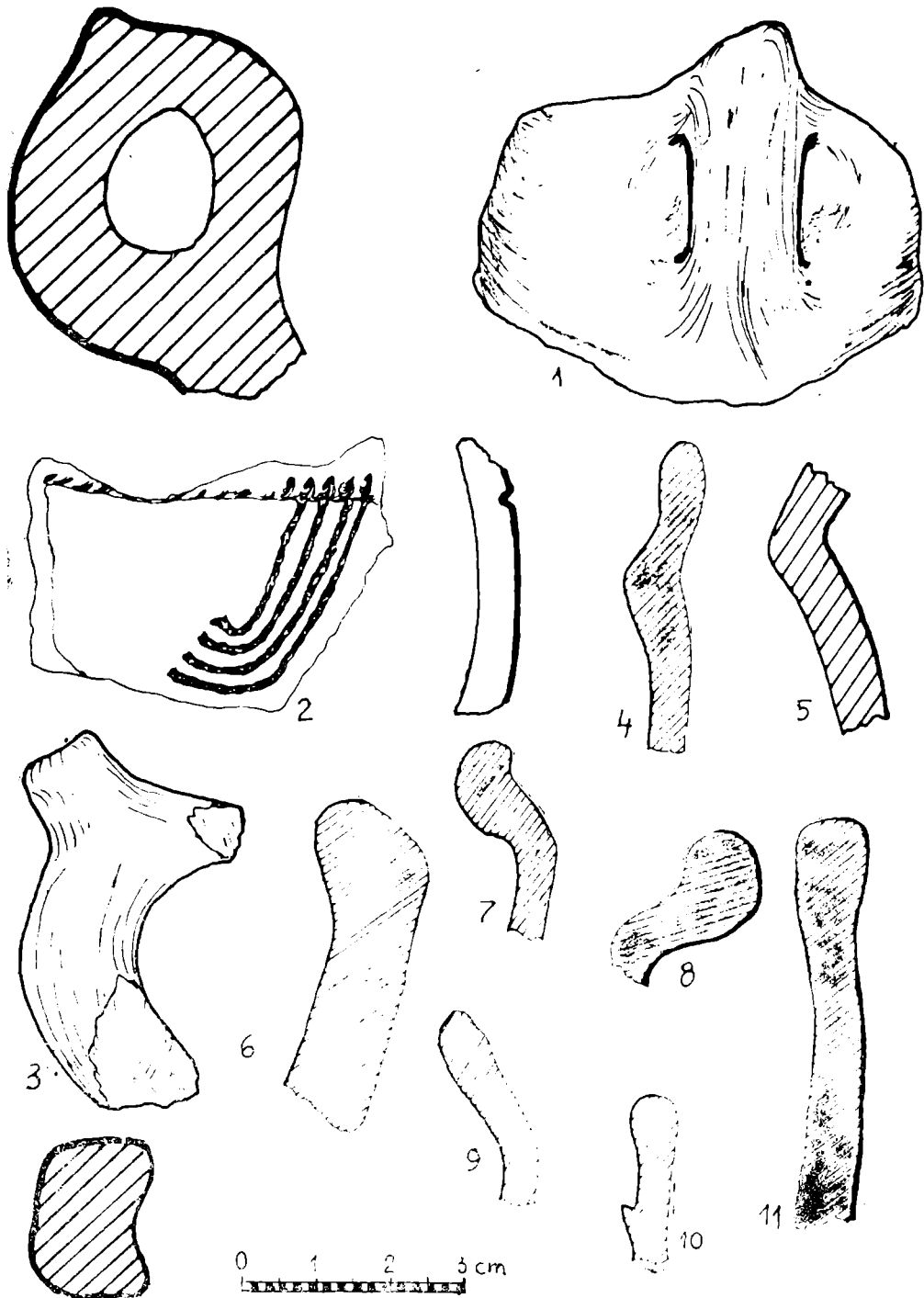


Fig. 5. Buimăceni — „Siliste“ (P. 352; 373; 381). Epoca bronzului (2); faza de sfârșit — cultura Nova (1, 3); prima ep. a fierului (6); feudalismul dezvoltat, sec. XV (7-8), sec. XVI (4, 9); feudalismul târziu, sec. XVII (10).

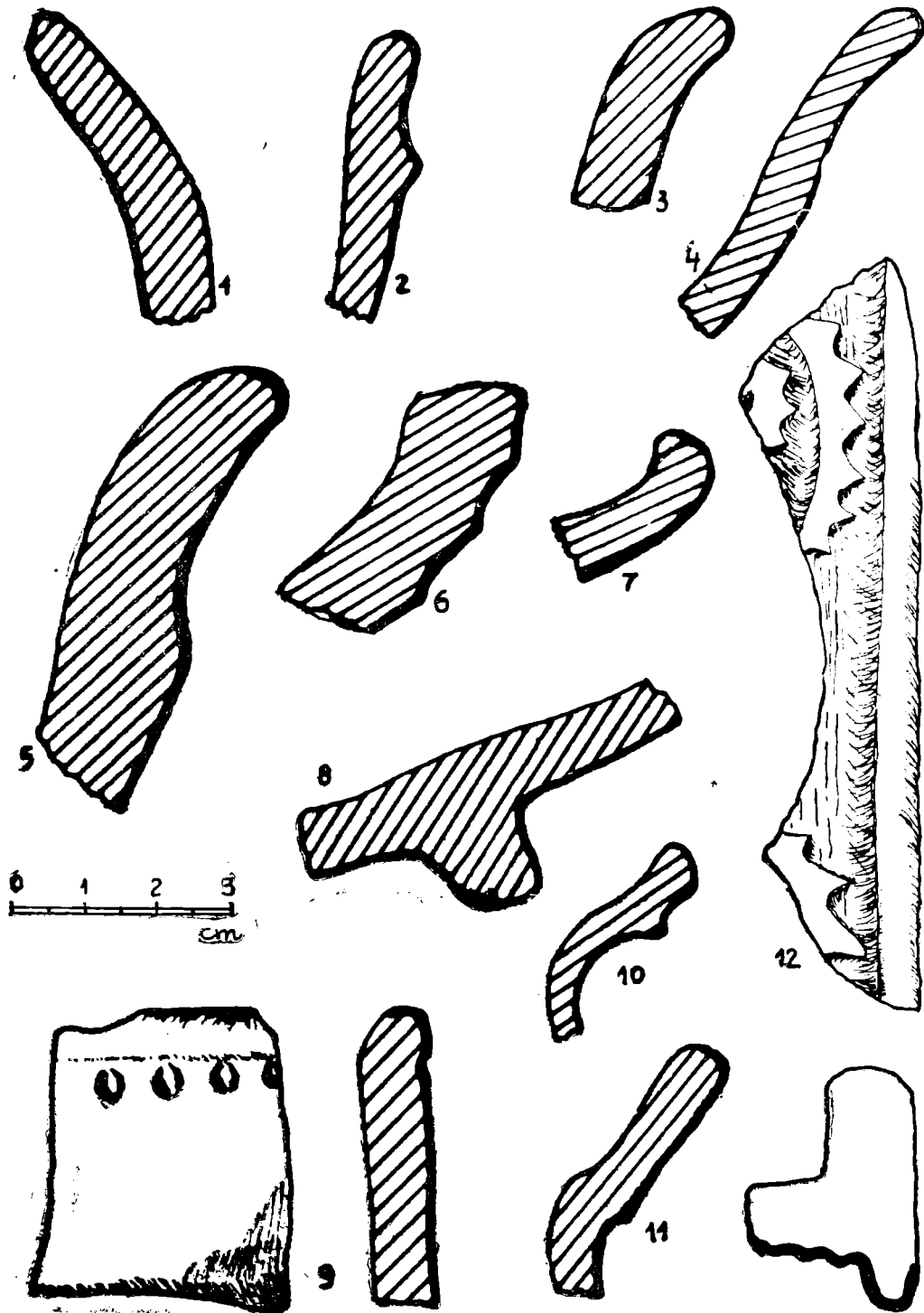


Fig. 6. Buimăceni — „Siliste” (P. 381). Epoca bronzului, cultura Noua (2, 5); prima epocă a fierului, faza timpurie (6); a doua epocă a fierului (1, 3-4, 7); mileniul I e. n., sec. III-IV (8); feudalismul dezvoltat (10-12).

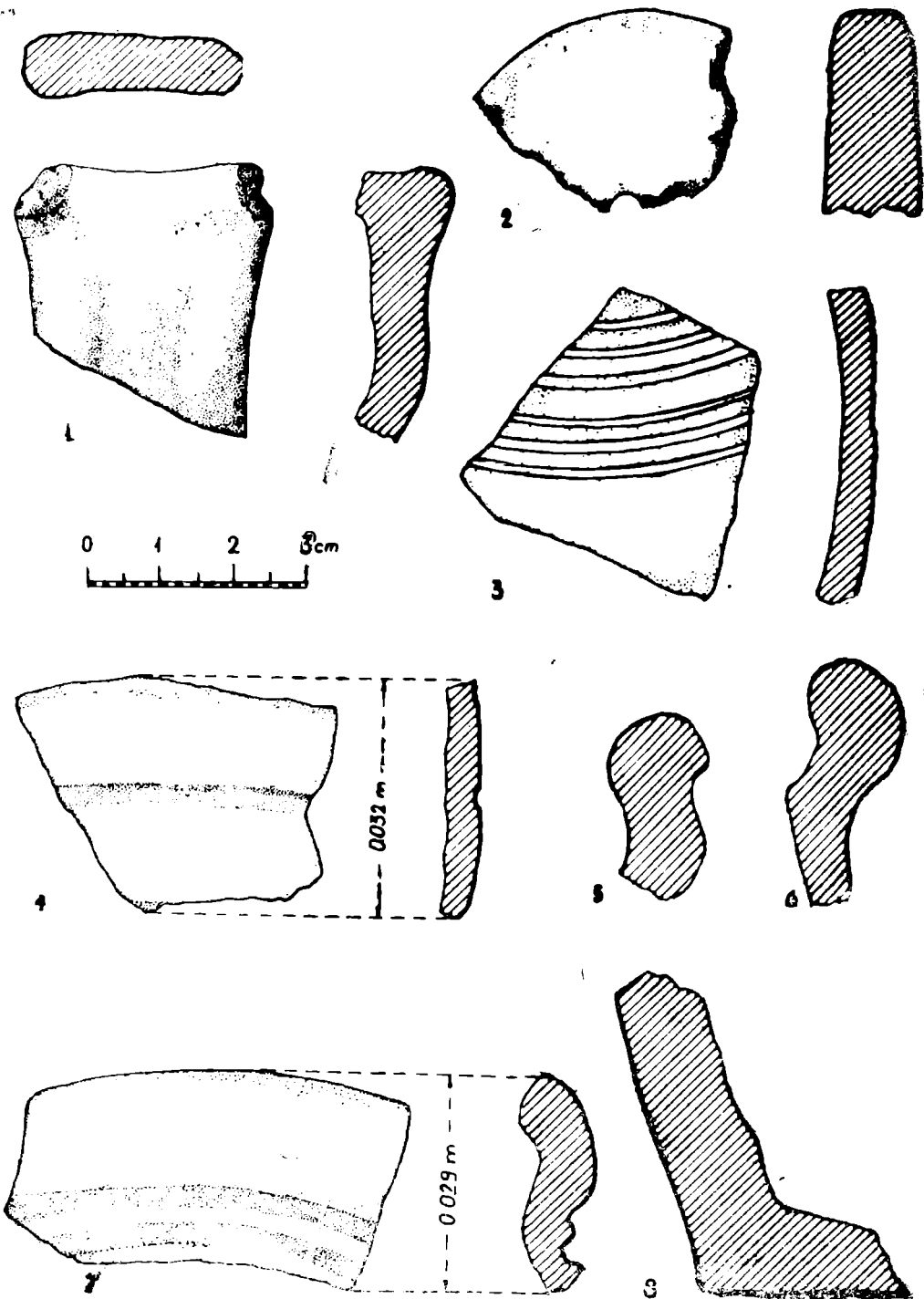


Fig. 7. Buimăceni — „Siliste“ (P. 373). Prima epocă a fierului, faza timpurie (2); a doua epocă a fierului (1); feudalismul dezvoltat, sfârșitul sec. XIV (5-6); sec. al XV-lea (3); sec. al XVI-lea (7); sec. al XVII-lea (4), perioadă neprecizată (8).

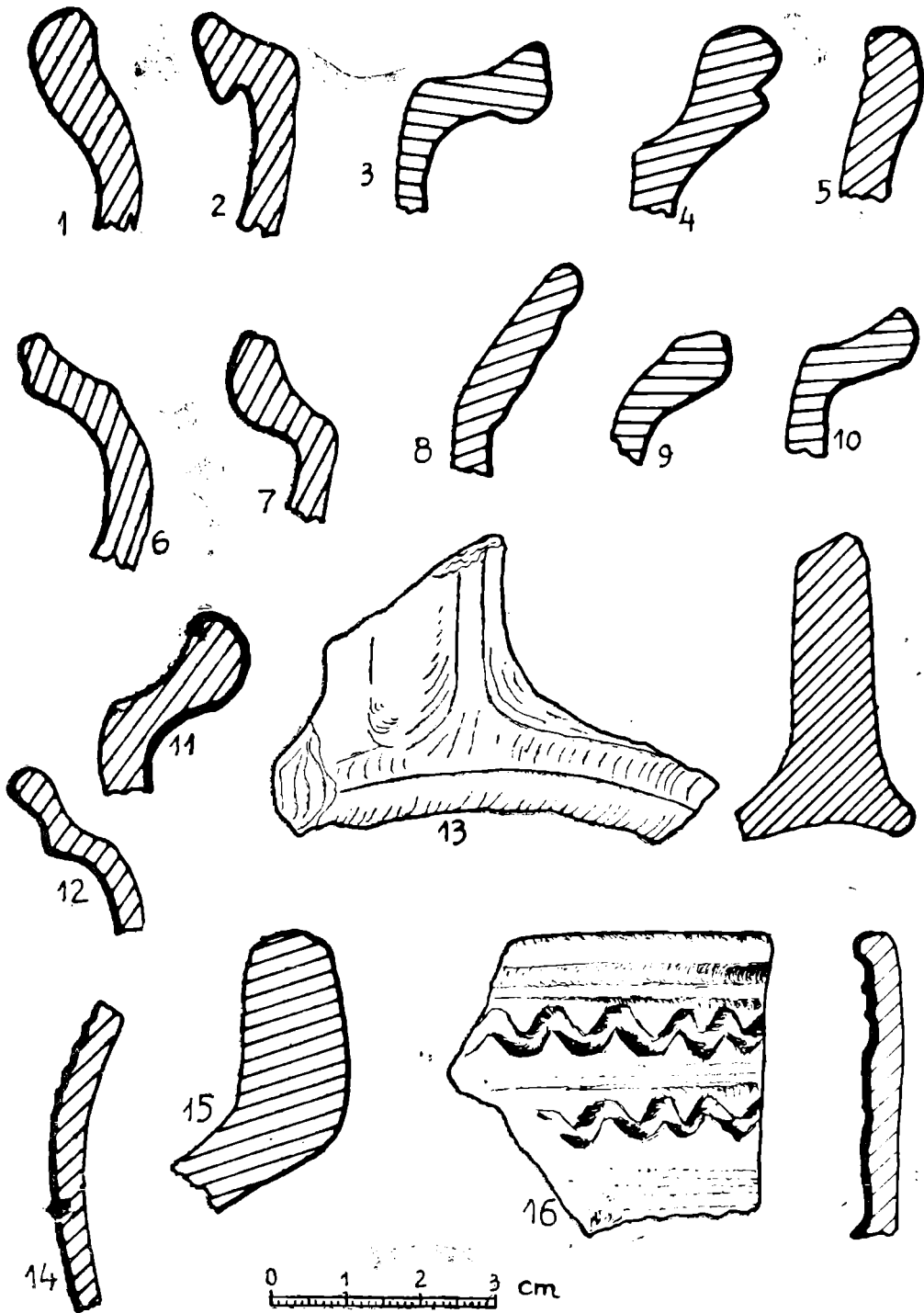


Fig. 8. Bui măceni — „Siliste” (P. 352 ; 381). A doua epocă a fierului (15); feuda-
 lismul dezvoltat, sfârșitul sec. al XIV-lea și începutul sec. al XV-lea (2,7); sec. al
 XV-lea (1, 3, 6, 8-10, 13).

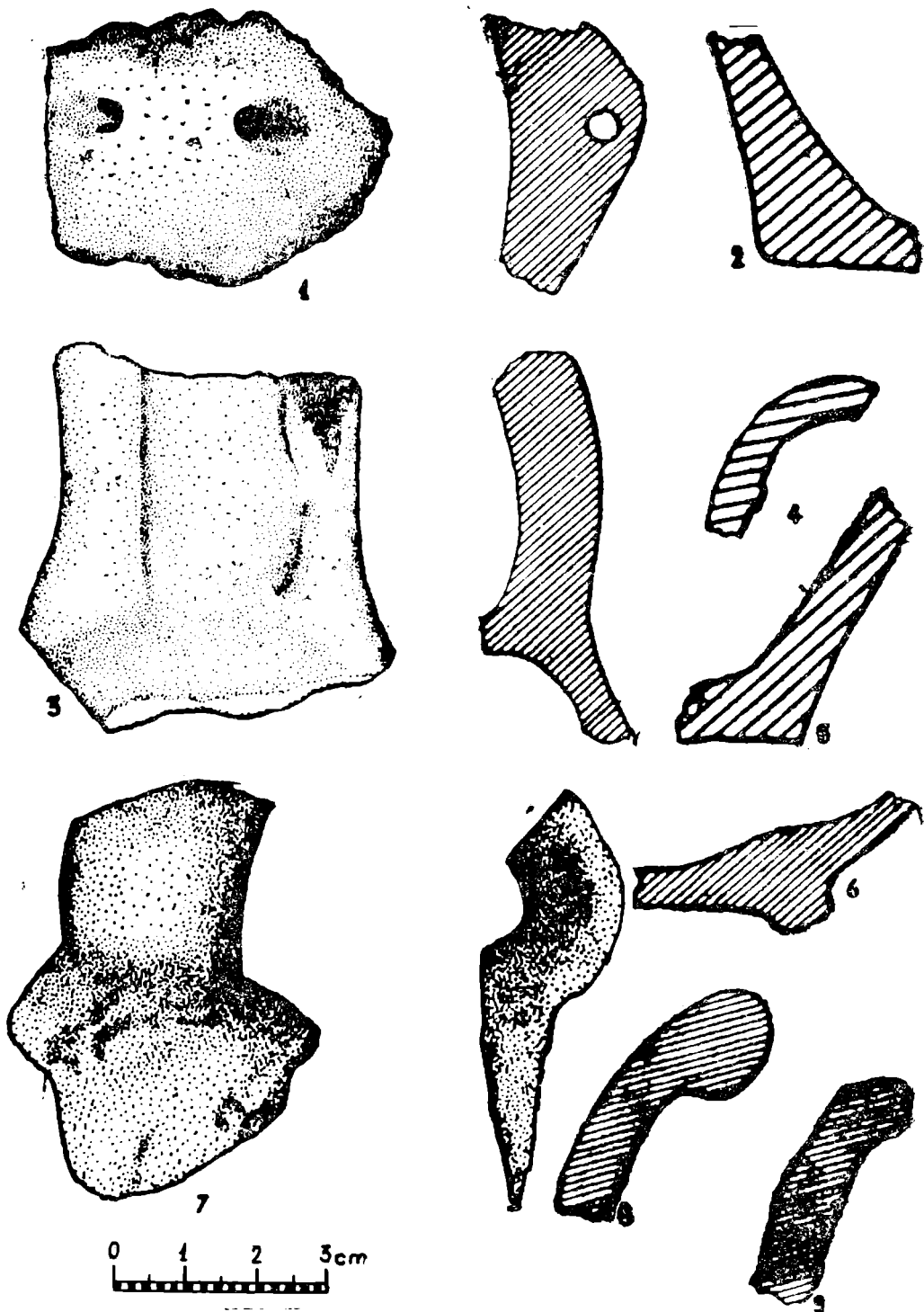


Fig. 9. Coștiugeni — *Vatra satului* (P. 354) eneolitic (1), feudalism timpuriu (2), „*In Țarnă*” (P. 355) feudalism dezvoltat, sec. XV (3), feudalism timpuriu (4-5), Măscăteni — „*La Biserică*” (P. 364), eneolitic, Cucuteni (7), mileniul I e.n., sec. III-IV (6, 9), epoca feudală (8).

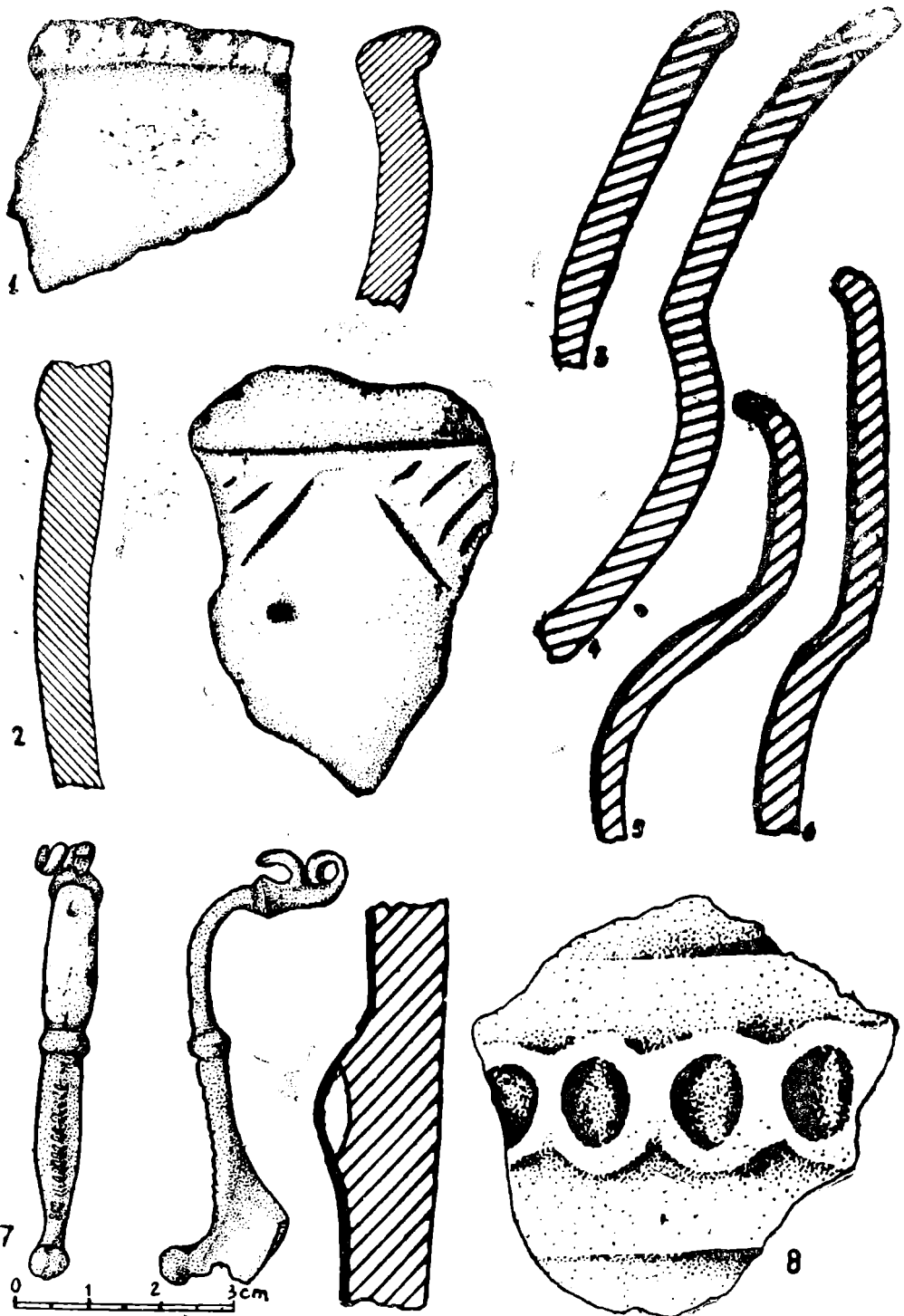


Fig. 10. Jijia — „După Sat“ (P. 312 ; 359). Perioada de tranziție de la eneolitic la epoca bronzului, cultura Horodiștea (1, 3-6); epoca bronzului (2), Albești — „La Bloc“, sec. III e.n. (7). „Girlele Morii“, a doua epocă a fierului (8).

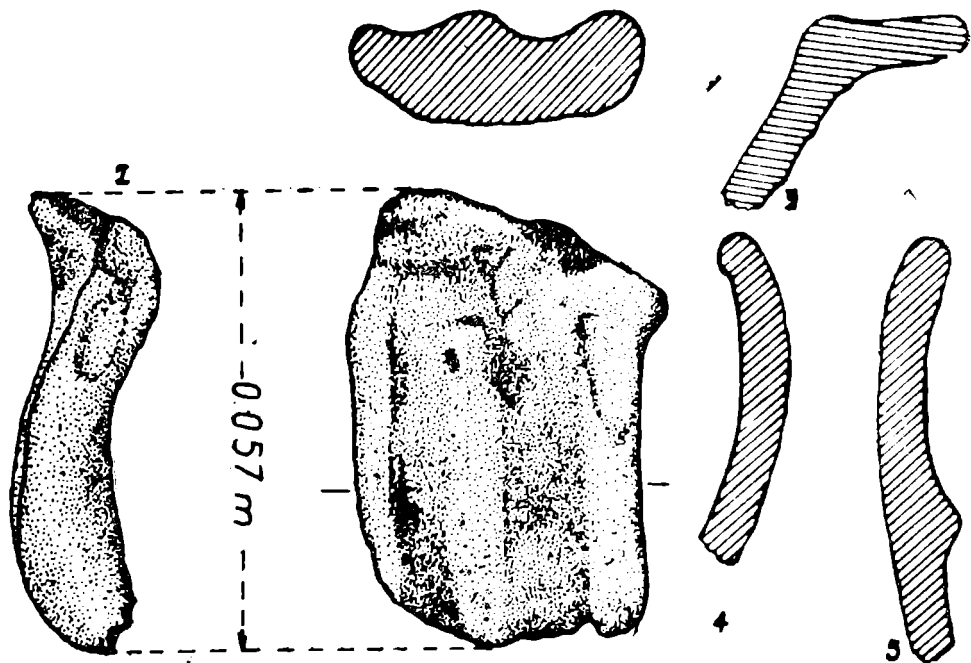
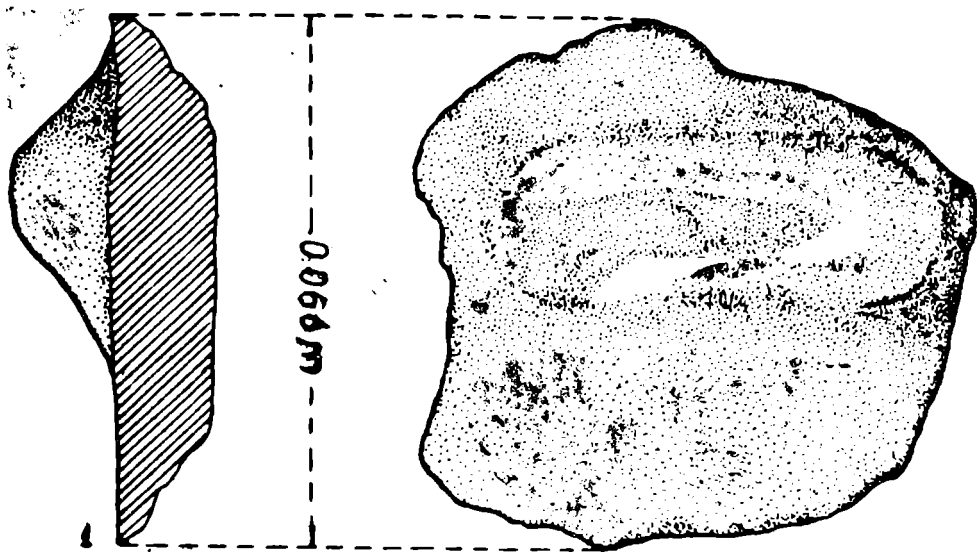


Fig. 11. Măscăteni — „Grădina lui C. Iușcă” (P. 365), Epoca bronzului (5) ; a doua epocă a fierului (1-2), feudalism târziu (3-4).

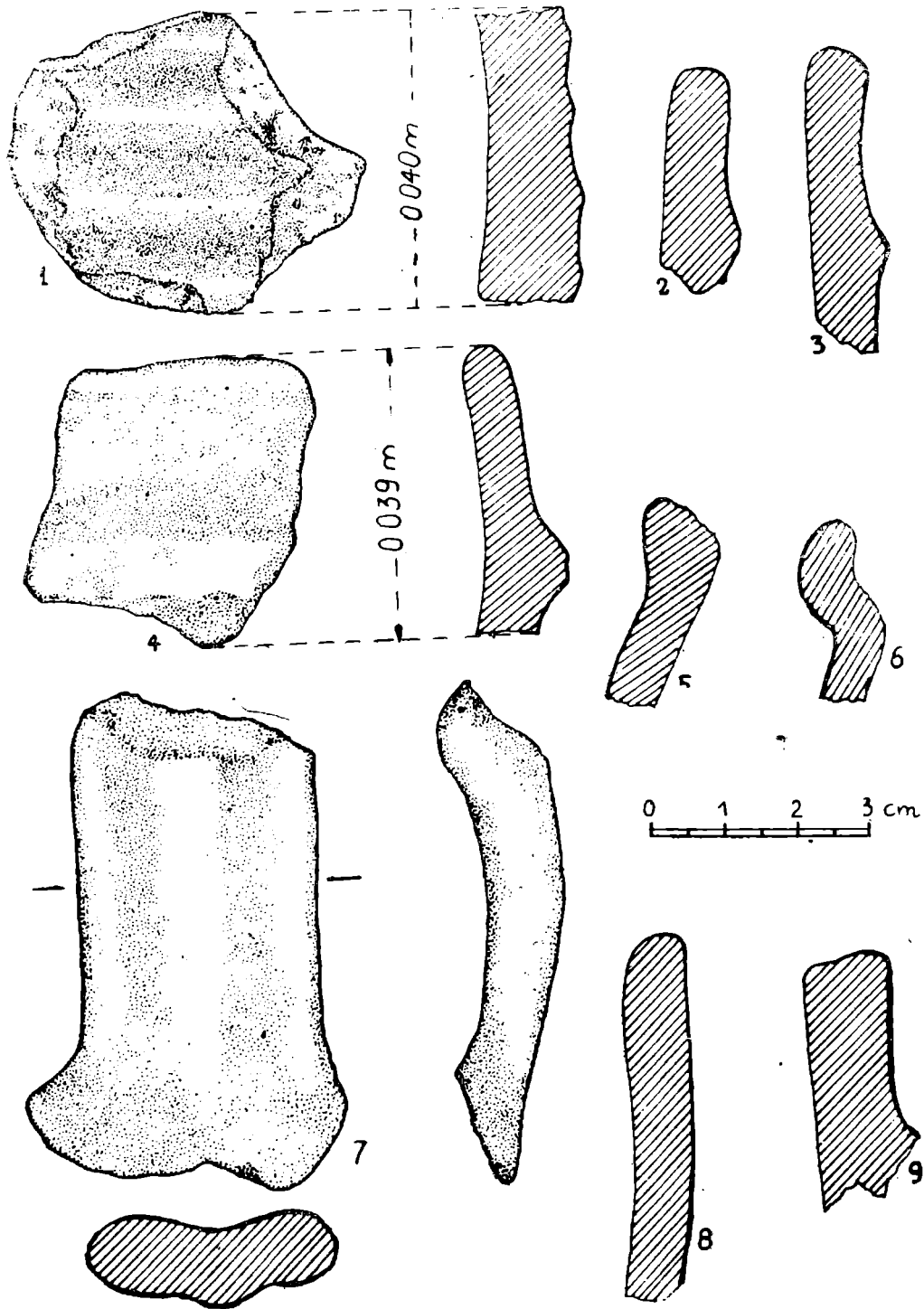


Fig. 12. Măscăteni — „Capul Dealului“ (P. 366), Epoca bronzului, cultura Noua (2-3, 8-9); prima epocă a fierului, faza timpurie (1); a doua epocă a fierului (4); sec. II-III e.n. (7) Albești — „La Plop“ (P. 356). Feudalism dezvoltat, sec. XV (5-6).

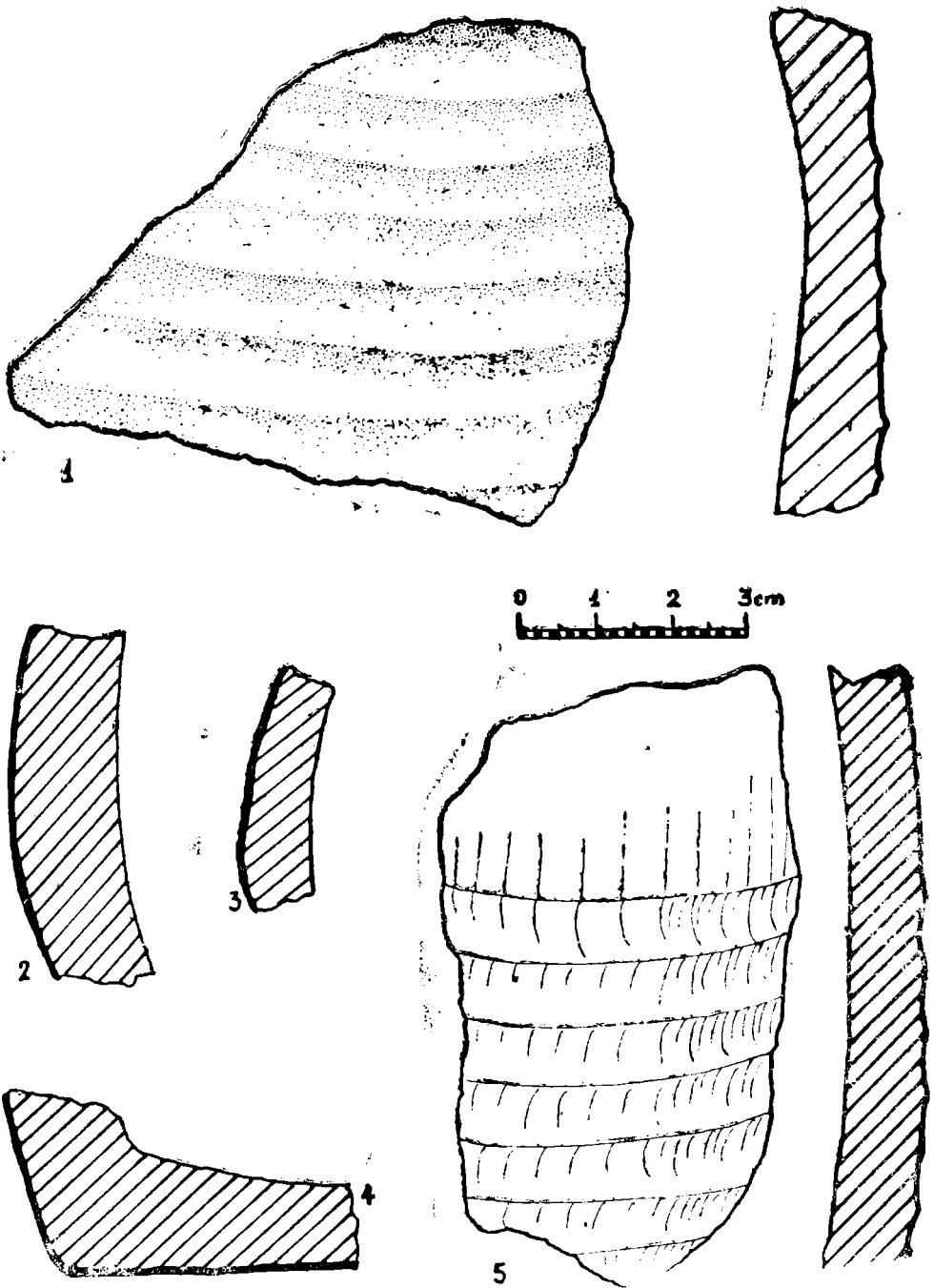


Fig. 13. Tudor Vladimirescu — „Fața Satului” (P. 21 ; 353). Prima epocă a fierului, faza timpurie (1, 5) ; mileniul I e. n., sc. III-IV (2-4).

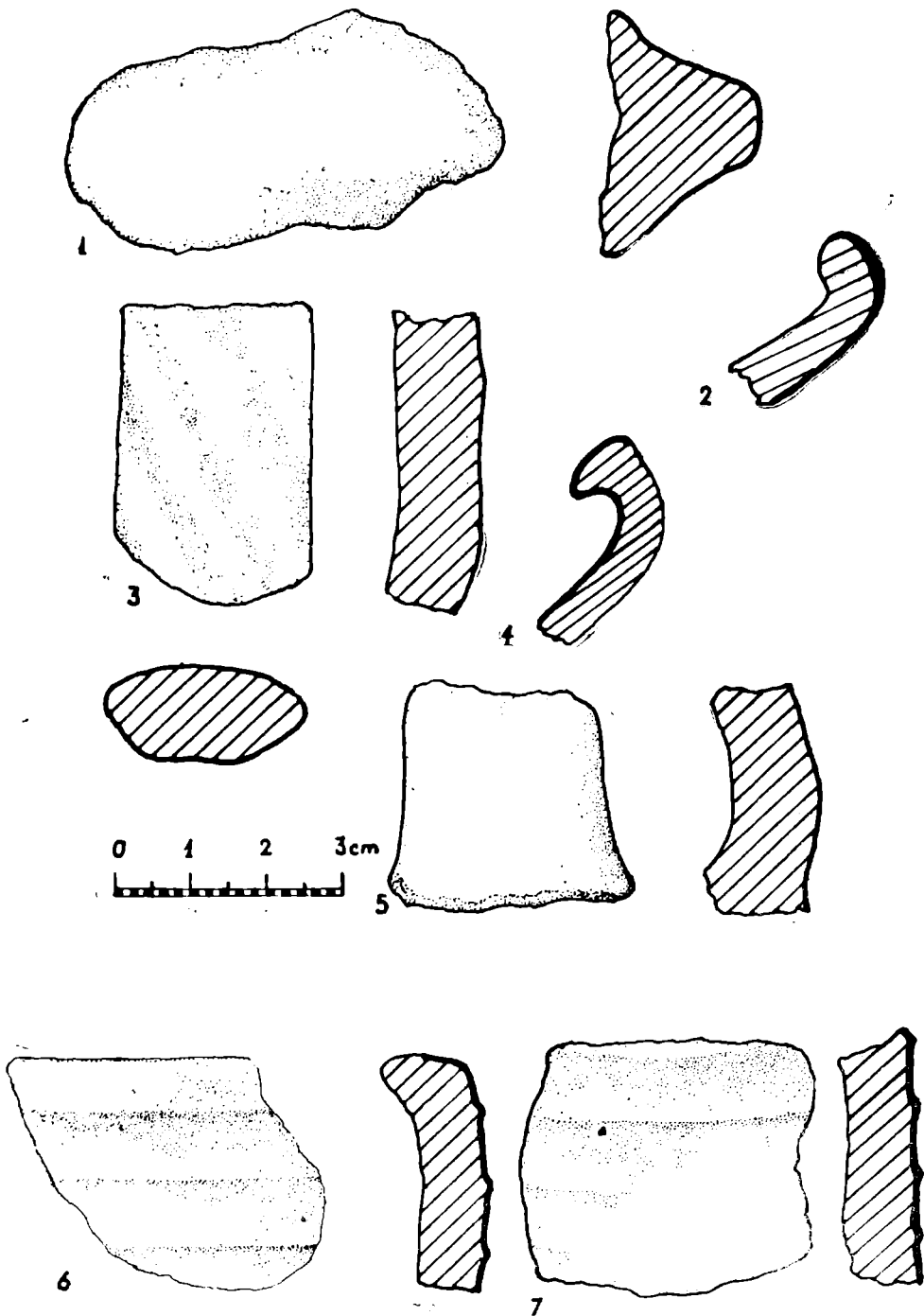


Fig. 14. Tudor Vladimirescu — „Fața Satului“ (P. 21). Prima epocă a fierului, faza timpurie (2-3, 6-7) ; a doua epocă a fierului 1, 4-5).

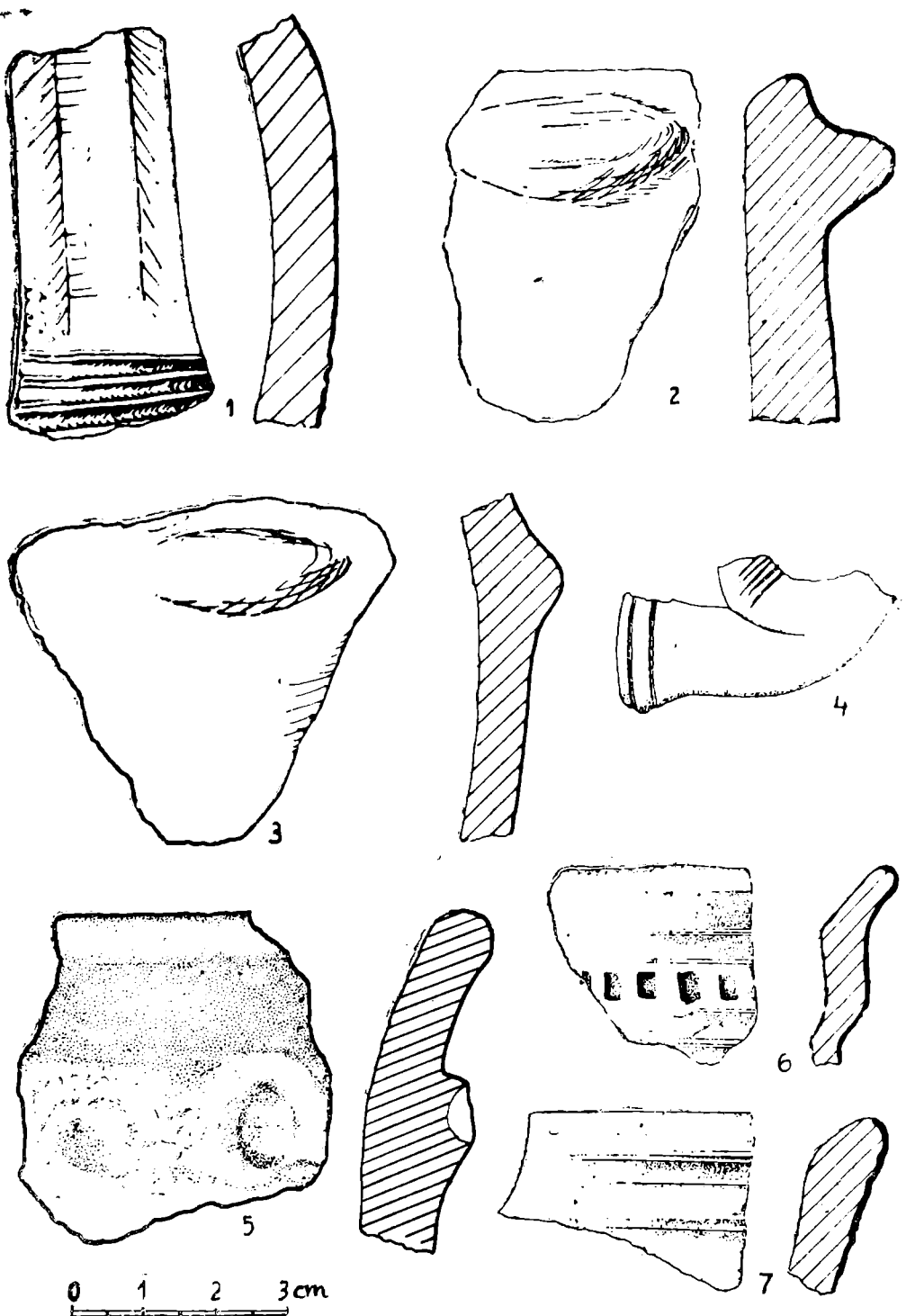


Fig. 15. Jijia — „Siliștea Crăciunilor“ (P. 383), Prima epocă a fierului, fază timpurie (1); a doua epocă a fierului (2-3, 5); feudalism târziu, sec. XVII-XVIII (14; 6-7).

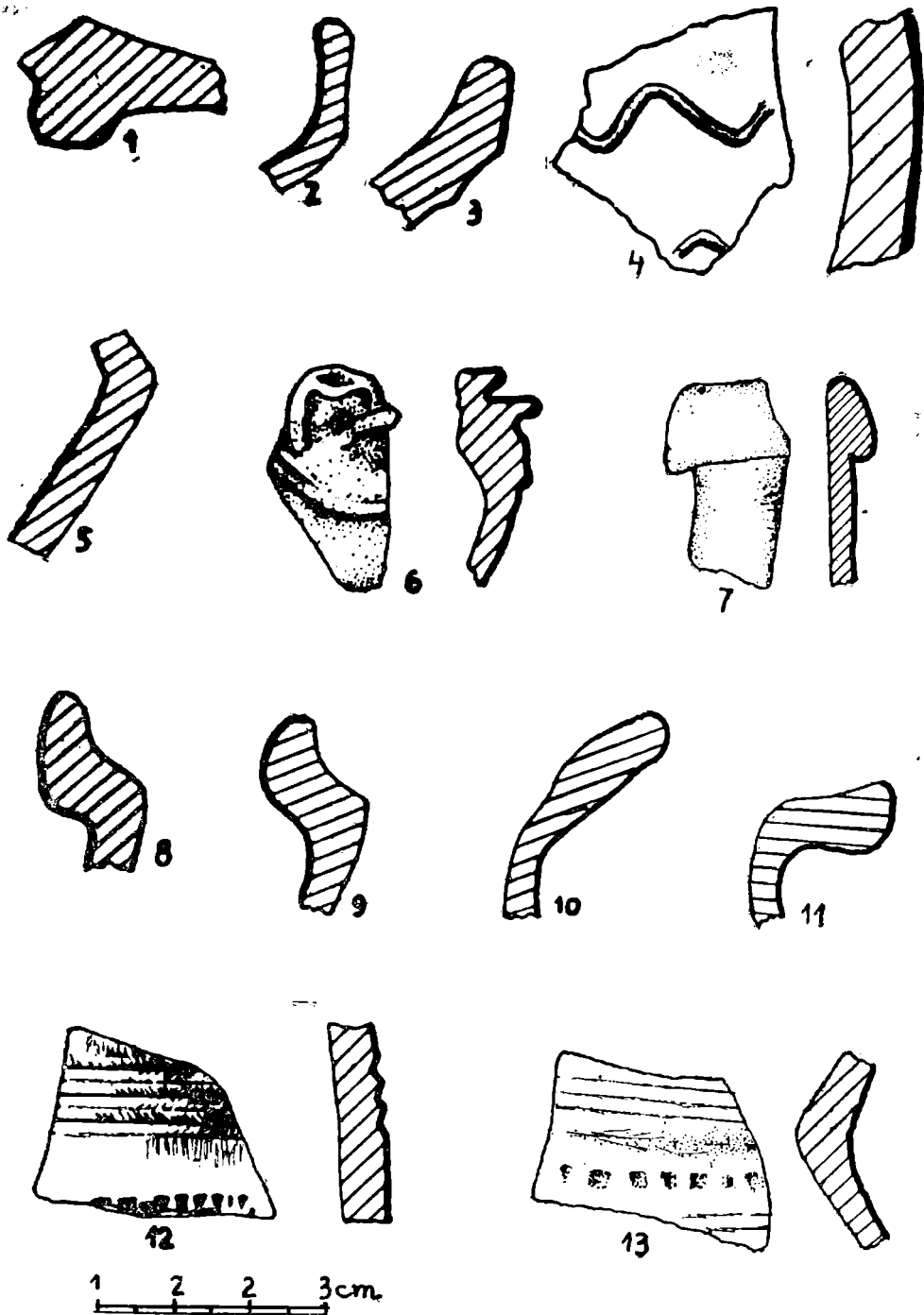


Fig. 16. Jijia — „Siliștea Crăciunilor“ (P. 383). Prima epocă a fierului, fază timpurie (3); mileniul I e.n., sec. III-IV (1-2); feudalism dezvoltat (8-9; 11) și târziu (6-7; 12-13). Sticlă: 6-7.

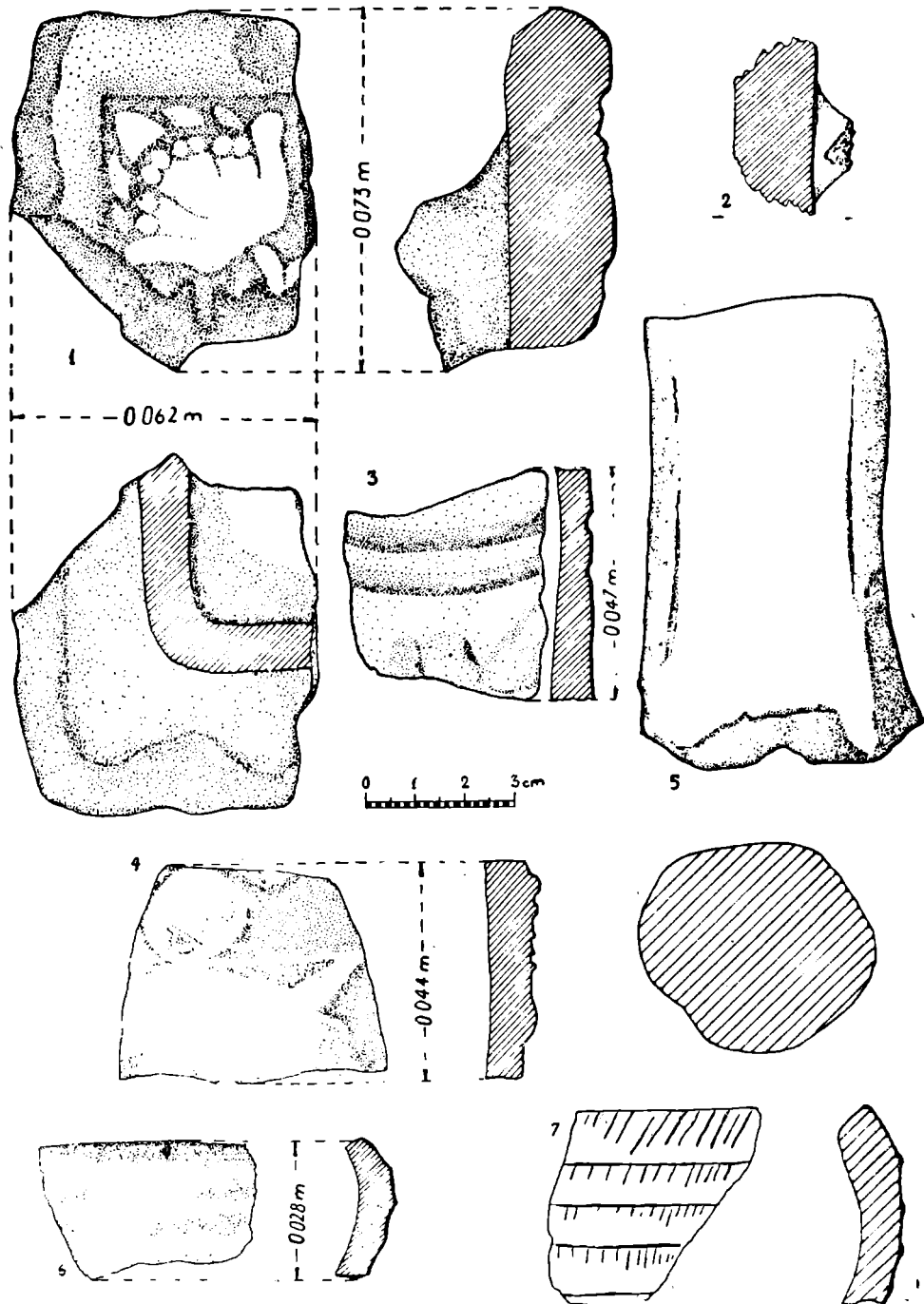
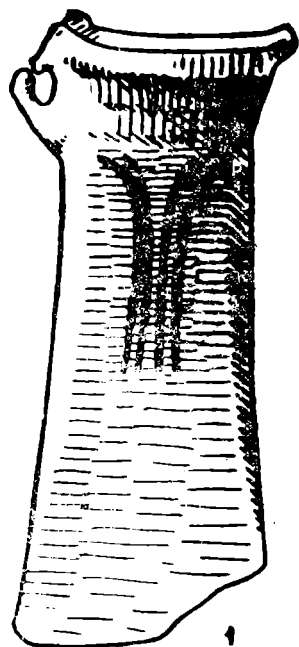
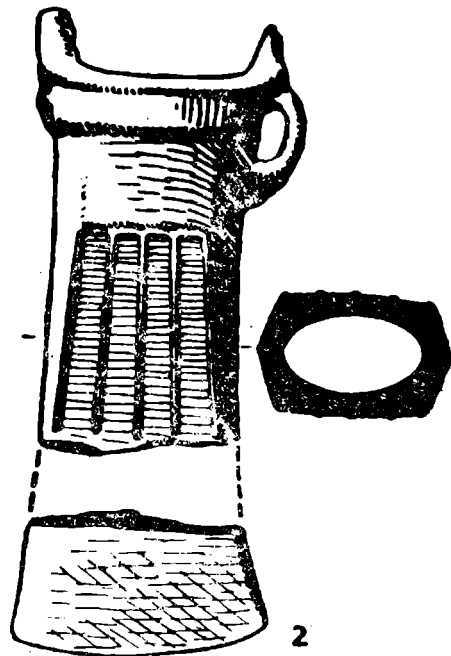


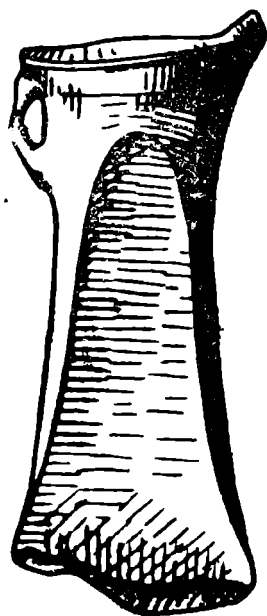
Fig. 17. Măscăteni — „Grădina lui C. Iușcă” (P. 365). Prima epocă a fierului, faza timpurie (6), feudalism târziu (1); „La Biserică” (P. 364). Feudalism târziu (3). Albești — „La Pod” (P. 358). A doua epocă a fierului (2); feudalism dezvoltat (4). Buiăcăeni — „Siliște” (P. 352). Prima epocă a fierului, faza timpurie (7), Tudor Vladimirescu — „Cărămidărie” (P. 350). Toată amforă elenistică timpurie, sec. I î.e.n. — II e.n. (5).



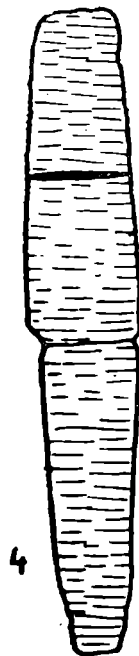
1



2



3



4

Fig. 18. Jijia — „Via lui Lupășcu”. Depozit bronzuri din Hallstattul timpuriu (celturi de tip transilvănean: 1-3, celturi, varianta răsăriteană: 4, pînă fierăstrău.

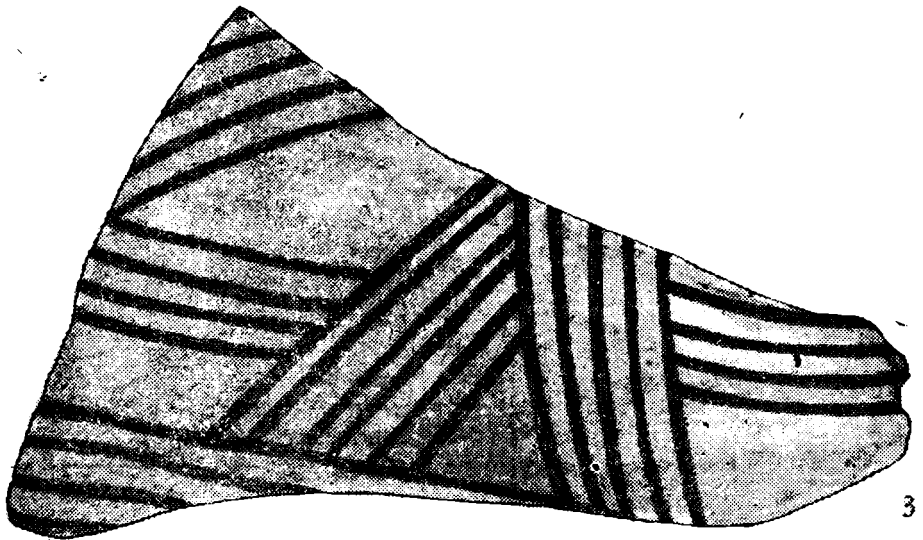
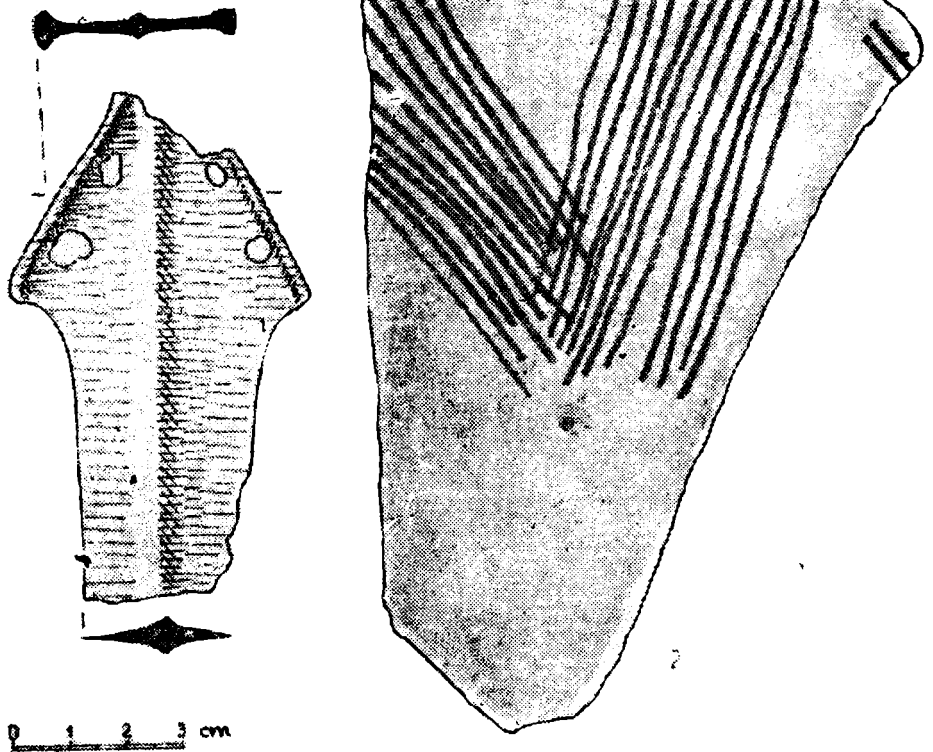


Fig. 19. Jijia — „Via lui Lupășcu”. Depozit bronzuri din Hallstattul timpuriu (fragment pumnal bronz: 1) „După Sat” (P. 312), ceramică pictată, tip Horodiștea (2-3).

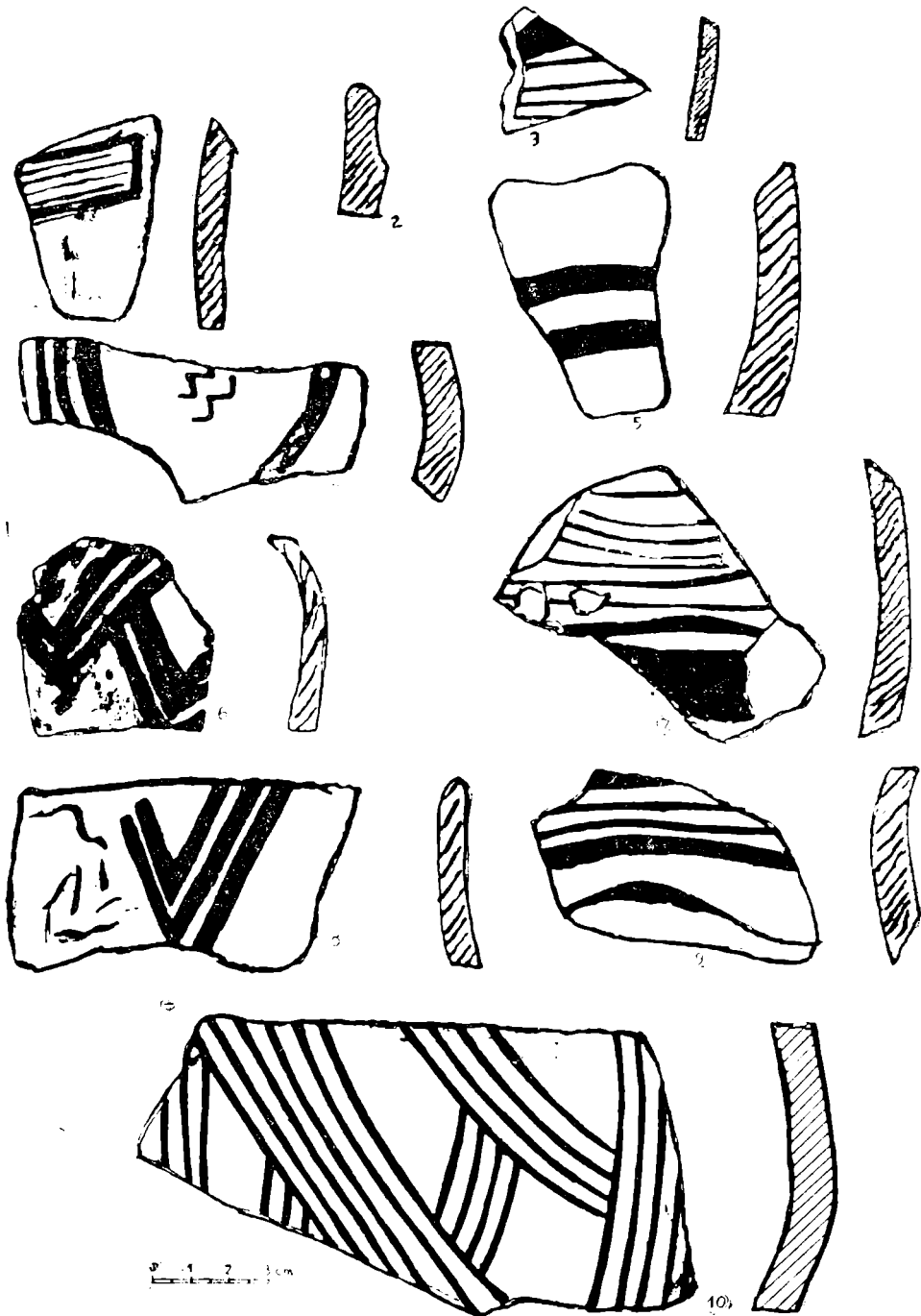


Fig. 20. Ceramică eneolitică pictată. Buiăcăeni — „La Șendreanu“ (P. 20) Cucuteni B1 (1,3). Albești — „Malu Mare“ (363) Cucuteni B2 (4), Cucuteni B2, secvența finală, Coșilovțe (P) (6, 8). Jijia — „După Sat“ (312) cultura Horodiștea (10). Tudor Vladimirescu — „Fața Satului“ (P. 21; 353), Cucuteni B1 (7, 9).

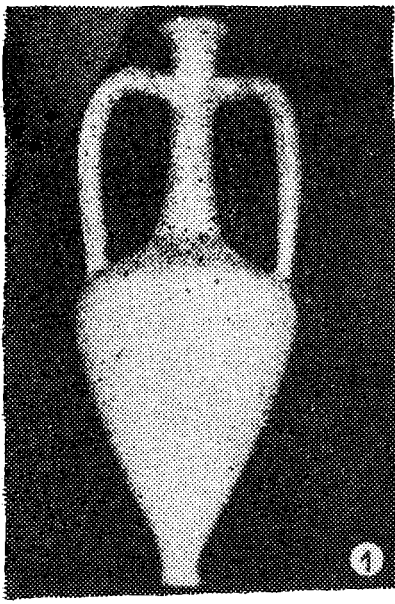


Fig. 21. Amfore romane și carpice. Buimăcești — „*Ju deal la Biserică*”, sec. II e.n. (1-2); Jijia — „*Grădina lui Gh. Anărieșcu*”, (sec. III e.n. :3-4); Albești — „*La Bloc*”, sec. III e.n. (5).

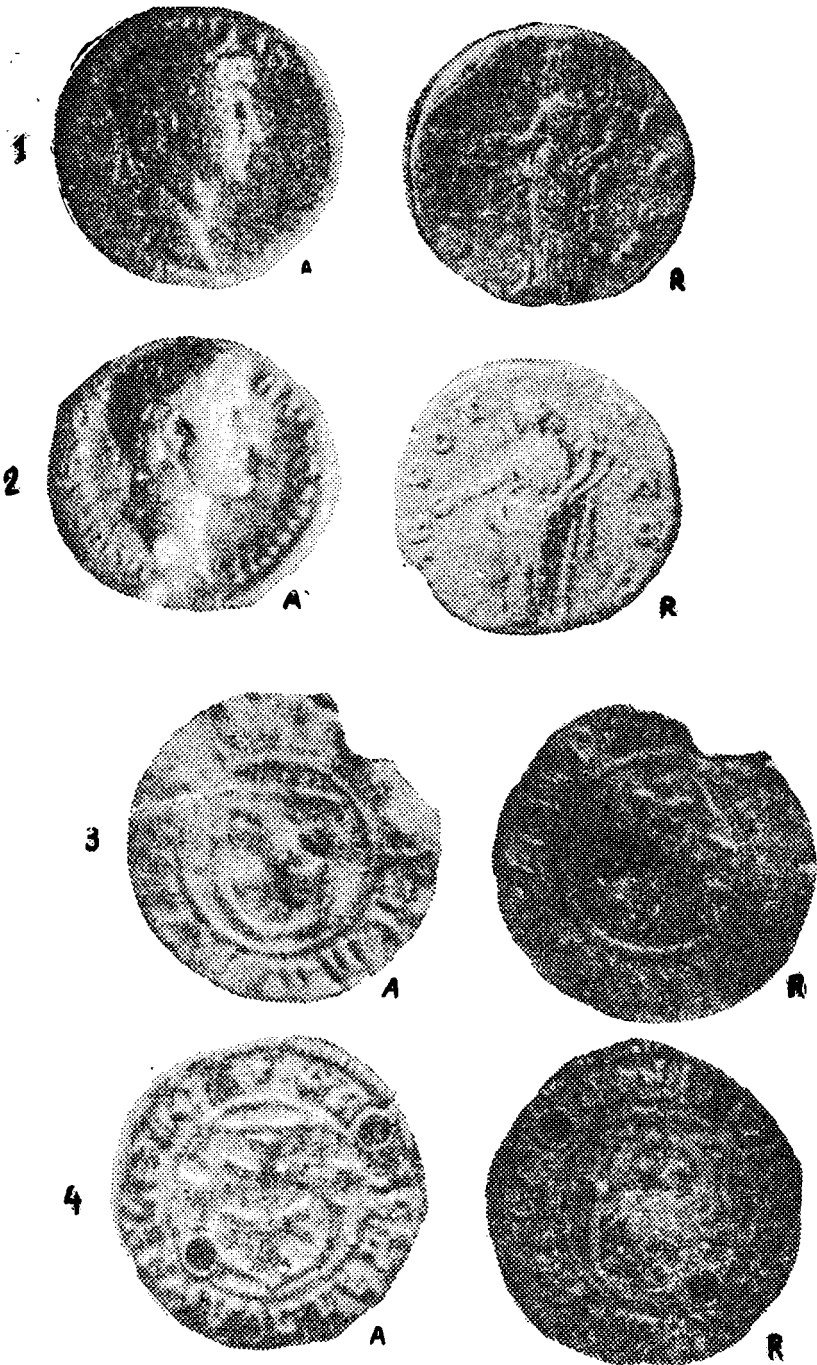
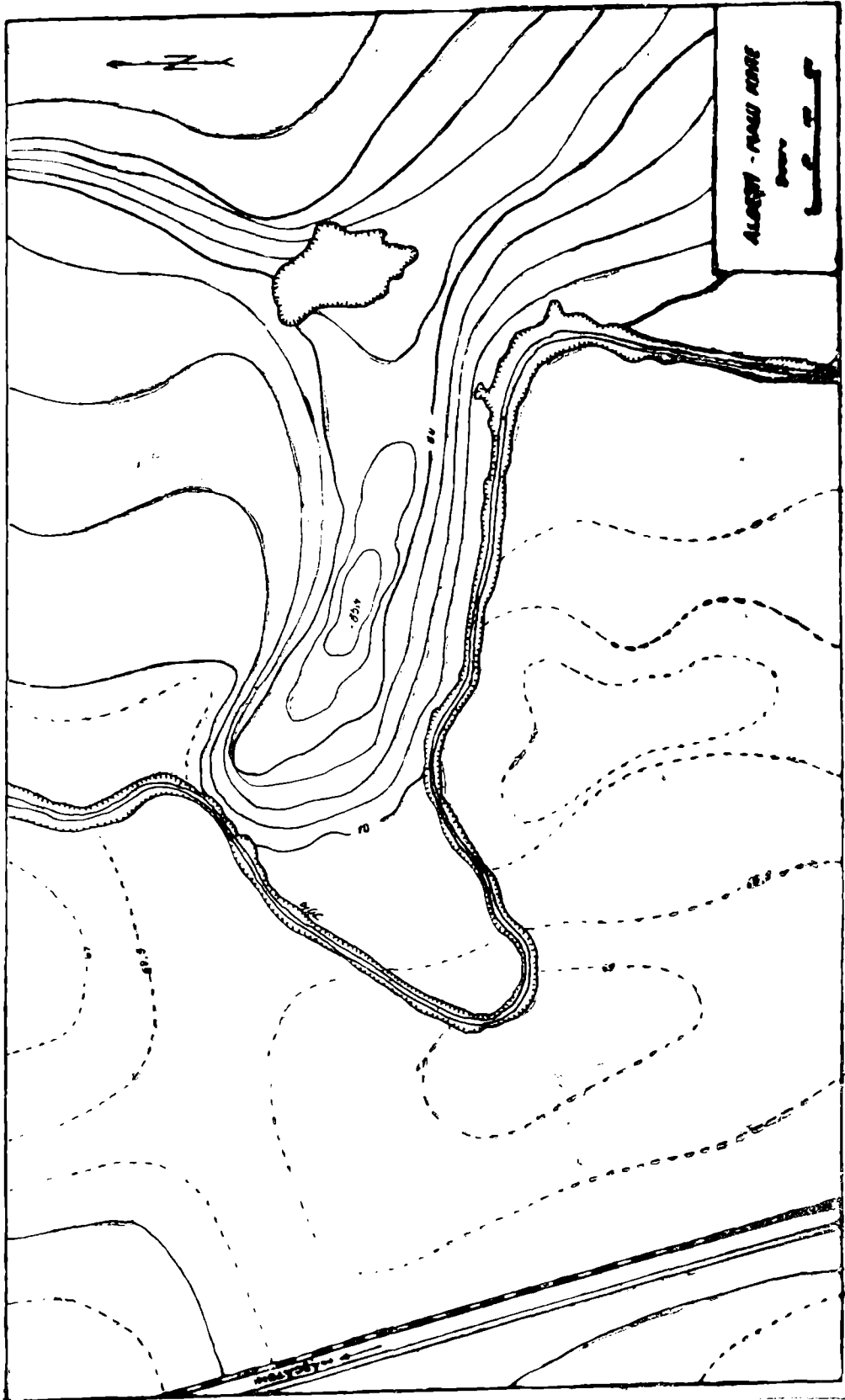
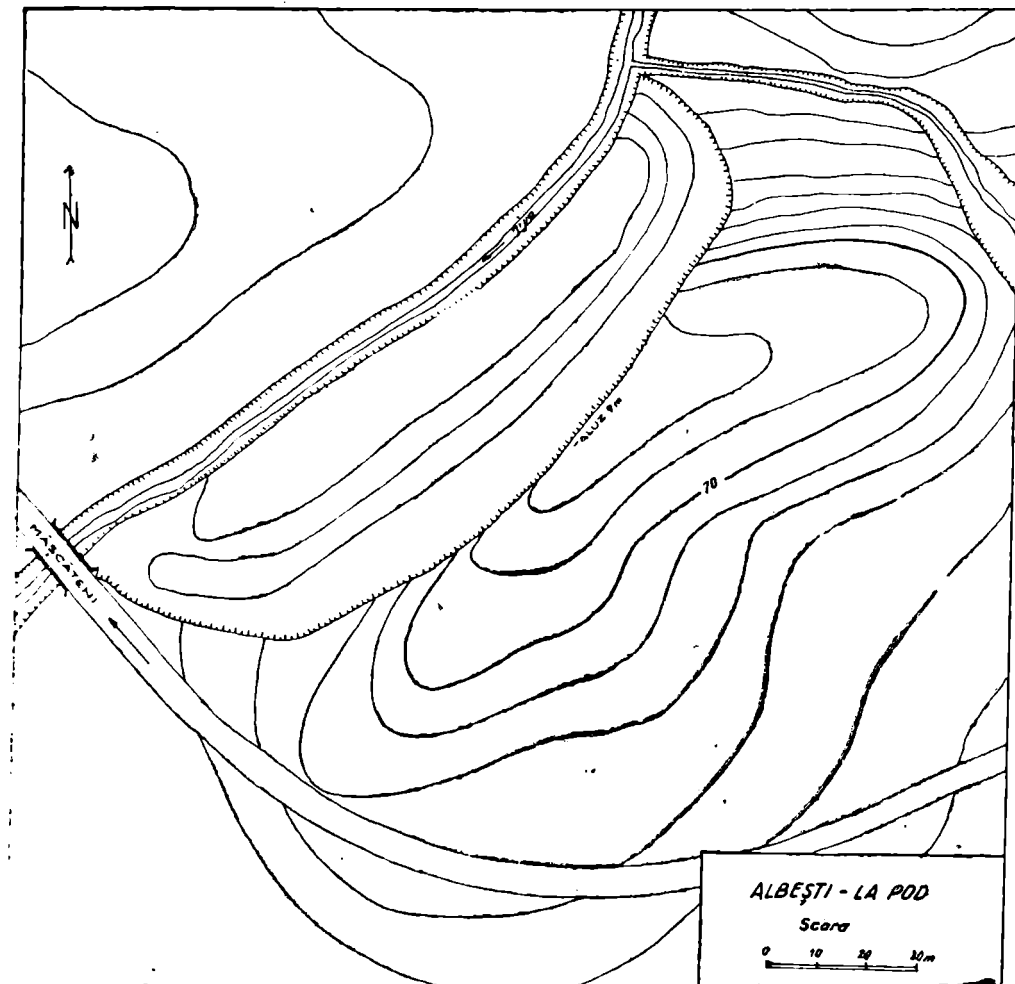


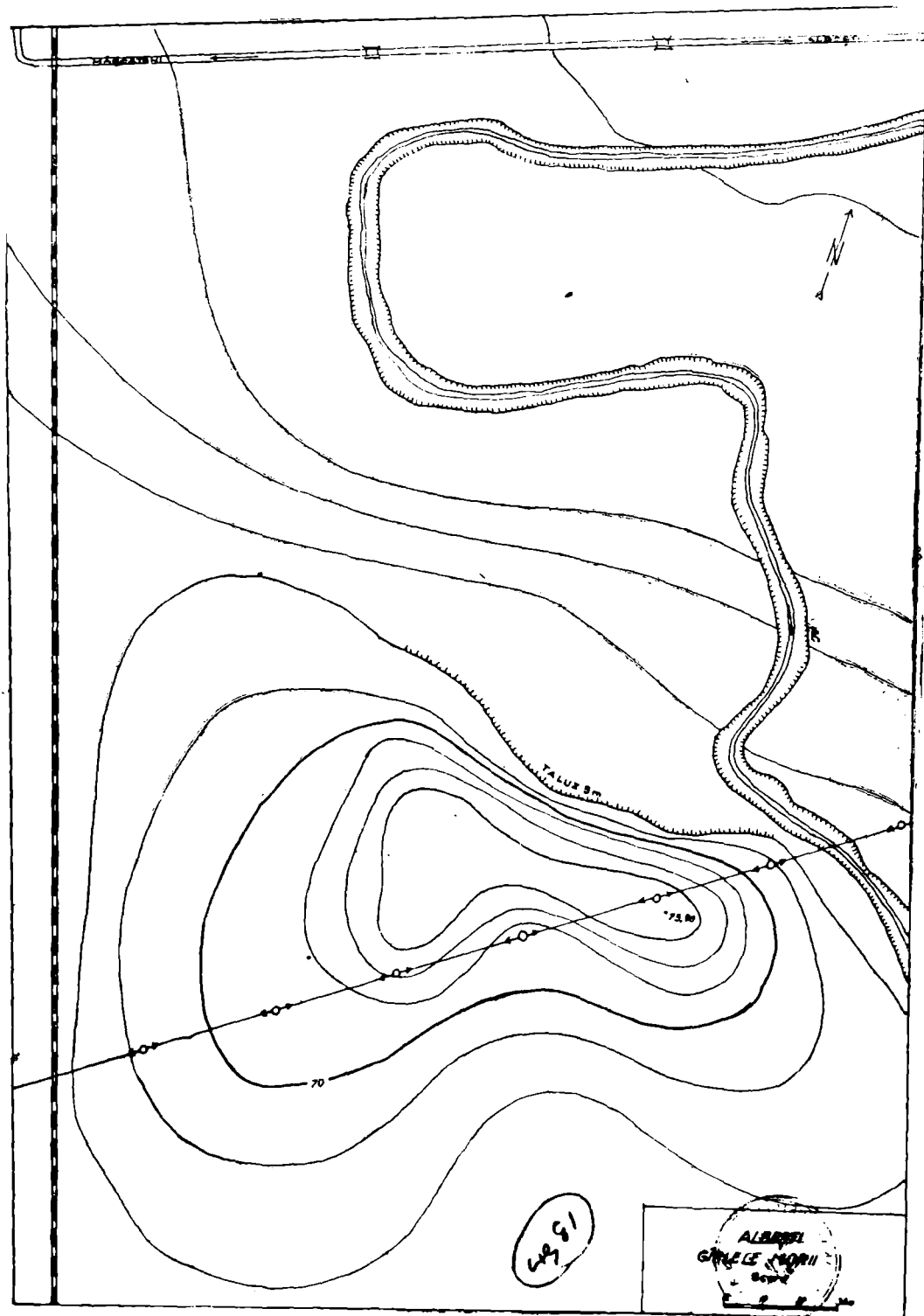
Fig. 22. Monede 1 (A-R) Denar roman imperial de la *Hadrianus*; 2 (A-R) Denar roman imperial de la *Antoninus Pius*; 3 (A-R) Monedă feudală de la *Bogdan al III-lea*; 4 (A-R) Monedă feudală de la *Ștefan al IV-lea (Ștefăniță)*.



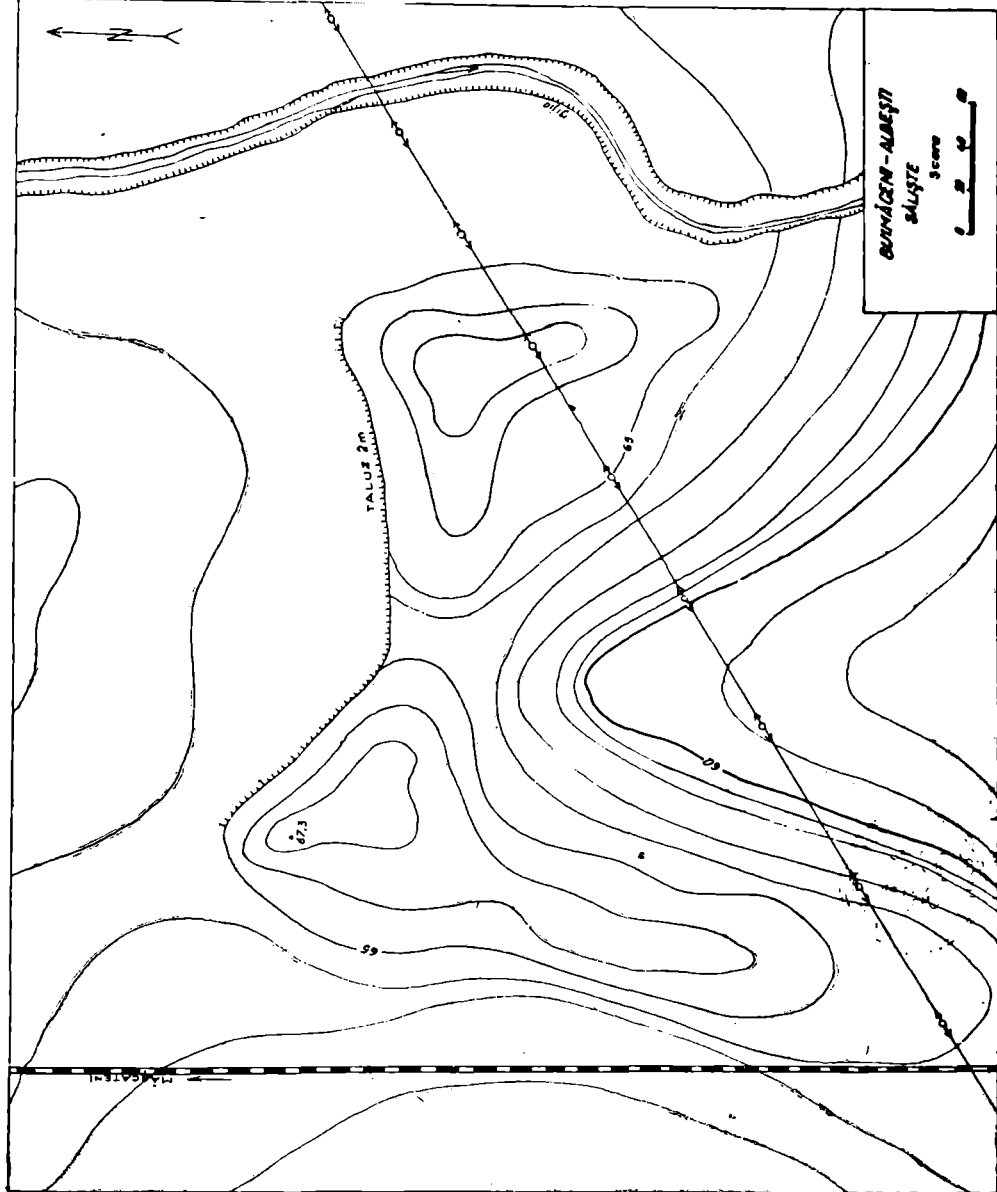
D. PLANȘE : I. Schița topografică a punctului Malu Mare (Siliștea și cimitirul satului fe



II. Schița topografică a punctului *La Pod* — Albești.



III. Schița topografică a punctului Gislele Morii — Albești.



IV. Schița topografică a punctului *Siliște* — Buimăceni.