

CELTURI DE BRONZ DE FACTURĂ RĂSĂRITEANĂ DESCOPERITE PE TERITORIUL JUDEȚULUI BOTOȘANI

PAUL ȘADURSCHI
ILIE CERNELEANU
CONSTANTIN RUSU

Dintre piesele de bronz descoperite pe parcursul ultimilor ani în județul Botoșani, atenția ne-a fost atrasă de trei celturi îngrijit lucrate, bine finisate, fiecare dintre ele avînd cîte două tortițe, obiectele fiind decorate cu caneluri sau pliseuri, dispuse longitudinal. Motivul decorativ se observă pe o bandă dispusă transversal în dreptul tortițelor, sub forma unor arcade (pe două exemplare) și sub forma unor caneluri, sau pliseuri, pe un al treilea.

Acest gen de obiecte își găsesc analogii, în linii mari, la Rădeni¹, iar mai recent la Deleni², în județul Iași, toate aceste exemplare avînd cîte două tortițe, deosebirea esențială constînd în faptul că piesa de la Rădeni are un aspect mai rudimentar, este lipsită de decor, pe cînd cele trei de pe teritoriul județului Botoșani, ca și piesa de la Deleni, prezintă motive decorative asemănătoare și sînt mult mai îngrijit executate. Un alt celt cu două tortițe, dar de tip transilvănean (de remarcat influența răsăriteană), s-a descoperit în depozitul-turnătorie de la Dipșa, împreună cu alte 45 celturi întregi și fragmentare, diferite alte unelte, arme și obiecte de podoabă, ca și 112 turte de bronz, depozit încadrat cultural în seria Cincu-Suseni, din Hallstatt A1, iar cronologic în secolul al XII-lea î.e.n.³ La Petroșani, dintr-un depozit nesigur, provine un celt mai apropiat de tipul răsăritean, avînd de asemenea două tortițe⁴.

Așa cum s-a menționat deja, cu prilejul publicării celtului de la Rădeni⁵, acest tip de piese își află obirșile în mediul răsăritean. Circulația pieselor de bronz de factură răsăriteană pînă în părțile noastre este de mai mult timp cunoscută, dar de cele mai multe ori această circulație se deducea, fie din lipsa minereurilor de cupru în zona extracarpatică,

1 Adrian C. Florescu, *Sur les problèmes du bronze tardif carpto-danubien et nord-ouest pontique*, în *Dacia*, N.S. XI, 1967, p. 78, 85, fig. 13/2; Mircea Petrescu—Dimbovița, *Depozitele de bronzuri din România*, București, 1977, p. 76, pl. 84/10, harta 2.

2 Vasile Chirica, Marcel Tanasachi, *Repertoriul arheologic al județului Iași*, 1984, vol. I, p. 122, fig. 9/8.

3 Mircea Petrescu—Dimbovița, *Op. cit.*, p. 92, pl. 137/7.

4 *Ibidem*, pp. 102; 157, pl. 374/4.

5 Mircea Petrescu—Dimbovița, *Contribuții la problema sfîrșitului epocii bronzului și începutul epocii fierului în Moldova*, în SCIV, IV, 1953, 3—4, p. 27; I. Nestor, în *Istoria României*, I, 1966, p. 476.

fie datorită prezenței unor piese care nu-și găseau analogii în tipologia bogatelor depozite de bronzuri din Transilvania, sau (mai rar) asocierii acestora în depozite, cu piese cunoscute, avînd sigur origine răsăriteană. Demnă de remarcat este asocierea (în cazul celtului de la Deleni) unei asemenea piese, cu o seceră de bronz cu cîrlig⁶, piesă de asemenea de tip răsăritean.

Celturile răsăritene în discuție, de pe teritoriul județului Botoșani, au fost descoperite accidental.

Primul dintre ele (fig. 1) a fost descoperit pe Măgura Ibăneștilor (după cum s-a aflat recent), înainte de anul 1968⁷, fiind expus în 1973 la Școala generală nr. 1 din brașul Dorohoi⁸. Piesa se află în stare relativ bună de conservare, fiind acoperită de o patină verzuie, groasă de cca. 0,5 mm, după cum se poate observa pe mici porțiuni de pe ambele fețe, care au fost rase accidental cu o unealtă ascuțită în timpul descoperirii, sau poate intenționat, ulterior descoperirii. În jumătatea inferioară, a tăișului, patina verzuie este mai subțire, probabil datorită folosirii îndelungate a uneltei. Celtul de la *Ibănești* are lungimea de 114 mm, lățimea (în dreptul tortițelor) de 60 mm, iar la tăiș de 40 mm, grosimea sa maximă fiind de 35 mm. Tăișul este convex, bine ascuțit, și nu prezintă știrbituri. Are greutatea de 327 g. În secțiune longitudinală celtul are profilul unei pane (ic), iar în secțiune transversală sub formă elipsoidală. Decorul reprezintă arcade în relief.

Cea de a doua piesă (fig. 2) este inedită și a fost găsită recent (1975) la *Vorona*, în cartierul *Vorona Nouă*, pe coasta dealului, spre pădure, pe locul numit „Teiș“. Acest celt reproduce același tip, dar este lucrat mai fin. Are tortițele mai subțiri și deasupra locului de prindere a părții superioare a tortițelor, este practicată o șanțuire mai pronunțată, dreaptă și bine delimitată. Fețele largi sînt ușor convexe, iar fețele înguste sînt mărginite de o fațetă asemănătoare cu profilul unei securi din zilele noastre. Spre tăiș piesa se lățește, ascuțișul convex, fiind mai lat decît corpul piesei. Celtul este acoperit în întregime de o frumoasă patină verde. Ascuțișul este deteriorat pe aproape 1/2 din lățimea sa. Lungimea piesei este de 111 mm, lățimea (cu tortițele) fiind de 56 mm, iar la tăiș de 43 mm. Grosimea maximă a celtului este de 37 mm, iar greutatea de 305 g. Friza decorativă reprezintă pliseuri sau caneluri fine în relief.

O a treia piesă (fig. 3), descoperită în împrejurimile satului *Socrujeni*, com. Gorbănești, a fost găsită în colecția Școlii generale din aceeași localitate, piesă de asemenea inedită. Celtul, avînd tăișul rupt, cu patină verzuie, păștrată în mai mică măsură, este corodat pe întreaga suprafață. Pe porțiunea rupturii, pe ambele laturi, celtul a fost pilit de către descoperitori. O mică porțiune din partea superioară a unei laturi largi este de

6 Vasile Chirica, Marcel Tanasachi, *Op. cit.*, p. 122, fig. 10/3.

7 Inițial, celtul a intrat în colecția prof. Ilie Cerneleanu, din Dorohoi.

8 Celtul a fost examinat mai întii și publicat sumar, fără ilustrare de către Alex. Păunescu, P. Şadurschi și V. Chirica, în *Repertoriul arheologic al județului Botoșani*, I, 1976, p. 119.

asemenea spartă din vechime. Se aseamănă mult cu piesa de la Ibănești, fiind turnată însă într-o formă avînd mai multe arcade pe friza decorativă, precum și o șanțuire mai lată și cu un contur mai bine precizat, la locul de prindere al părților superioare ale tortițelor. Lungimea fragmentului păstrat este de 101 mm, lățimea în dreptul tortițelor fiind de 62 mm, iar în partea inferioară, ruptă, de 39 mm. Grosimea maximă este de 35 mm, iar greutatea de 232 g.

Așa cum s-a mai arătat, cele mai apropiate analogii de pe teritoriul țării noastre, pentru toate cele trei piese, se află în județul Iași, vecin cu Botoșanii, la Rădeni⁹ și Deleni. În cazul celtului de la Rădeni potrivit desenului publicat, ca dimensiuni și formă se apropie de varianta răsăriteană a celtului transilvănean, dar și de piesele autentice din aria răsăriteană, fiind de fapt o piesă care documentează o circulație a informațiilor privind metalurgia bronzului în ambele direcții. În același timp, aspectul rudimentar, mai slabă preocupare pentru estetica piesei, indică o fază timpurie a acestui proces. (fig. 4/9).

Cea mai apropiată analogie pentru celturile răsăritene, în discuție, de pe teritoriul județului Botoșani, o găsim în tipul de celt de la Deleni¹⁰ care prin ornamentație se aseamănă mai bine cu acesta.

Piese de bronz de factură răsăriteană s-au mai descoperit pe teritoriul Moldovei la Duda¹¹ comuna Epurenii, județul Vaslui (un pumnal), la Ulmi-Liteni¹², județul Iași (pandantive „antropomorfe“), ca și în depozitul de 269 piese de la Băleni — Galați, (printre care se aflau șase pumnale de tip răsăritean și șase pandantive „antropomorfe“)¹³.

Acestor piese care documentează contacte cu zonele răsăritene ale prelucrării bronzului¹⁴ li se adaugă și cele trei celturi descoperite pe teritoriul județului Botoșani. Ele întăresc atât tezele formulate cu mai mult timp în urmă în legătură cu circulația unor piese lucrate în centrele răsăritene, cât și existența unei circulații inverse, dinspre apusul spre centrele metalurgice din zonele răsăritene¹⁵. Într-un recent studiu publicat de E. N. Cernych, de la Frankfurt pe Main este evidențiată această circu-

9 Adrian C. Florescu, Op. cit., fig. 13/2 ; M. Petrescu—Dimbovița, *Depozitele de bronzuri din România*, pl. 84/10.

10 Vasile Chirica, Marcel Tanasachi, Op. cit., fig. 9/8.

11 Mircea Petrescu—Dimbovița, în *ArhMold.*, IV, 1966, p. 25, fig. Idem, *Depozitele...*, p. 75, pl. 80/15 ; M. Petrescu—Dimbovița și M. Florescu, *InvArch.* 7, 1971, R. 34.

12 Marilena Florescu, în *ArhMold.* I, 1961, p. 115—127 ; M. Petrescu—Dimbovița, în *Dacia*, N.S., IV, 1960, p. 153 ; Idem, *ArhMold.* II—III, 1964, p. 257—258, fig. 5 ; M. Petrescu—Dimbovița și M. Florescu, *InvArch.*, 7, 1971, R. 41 ; M. Petrescu—Dimbovița, *Depozitele...*, p. 77—78, pl. 88/10—11.

13 I. T. Dragomir, *InvArch.* IV, 1967, R. 18 ; M. Petrescu—Dimbovița, *Depozitele...*, p. 73—74, pl. 73/20—25 și 74/1—4 ; 7—8.

14 Mircea Petrescu—Dimbovița, în *SCIIV*, IV, 1953, 3—4 p. 84 ; Adrian C. Florescu, *Contribuții la cunoașterea culturii Noua*, în *ArhMold.*, II—III, 1964, p. 199 ; Idem, în *Dacia*, N. S. XI, 1967, p. 72—75 ; Sebastian Morintz, *Contribuții arheologice la istoria tracilor timpurii*, I, 1978, p. 118, fig. 60.

15 E. N. Cernych, *Jahresbericht des Institut für vorgeschichte der Universität Frankfurt A. M.*, 1976, p. 131—146.

lație iar ilustrația ¹⁶ întărește cele afirmate (fig. 4/1—8) redînd celturi cu două tortițe din cercurile răsăritene *Zavadovka-Loboikov*, *Kardaşinka*, *Kazan* și chiar din extremul orient, cercul Karasuk, toate asemănătoare tipologic cu piesele comunicate de noi. La rîndul lor, aceste piese răsăritene vădesc influența cercului carpatic, prin însușirea unor trăsături specifice tipului transilvănean (fig. 4/1—3) și a variantei sale răsăritene (4/4).

Este de presupus că elementele carpatice au fost vehiculate spre cercurile răsăritene, care și le-au însușit, în secolele XV—XIV î.e.n., pentru ca în cel de al XIII-lea secol î.e.n., prin intermediul culturilor *Sabatinovka-Noua* să pătrundă elemente de proveniență răsăriteană în zona noastră, persistînd alături de tipul transilvănean și varianta sa răsăriteană și în timpul primei epoci a fierului (Hallstatt A).

Așa cum documentează piesele noastre, aceste influențe nu s-au exercitat mecanic, ci ele ilustrează pregnant preluarea creatoare și atitudinea activă a meșterilor din centrele metalurgice aflate pe de o parte în zona Carpaților, iar pe de alta, în Caucaz și Urali.

¹⁶ Ibidem fig. 3/16—18 ; 30—31 ; 33 ; 42 ; 61 ; Pentru piesele similare descoperite între Prut și Nistru a se vedea V. A. Dergacev, *Bronzovie predmeti*, XIII—VIII vv. do n.e. iz dneš'rovsko-prut'skogo mejdurecia, Kișinev, 1975, p. 3—93, fig. 7/3—4 ; 8/11 ; 9/16—17.

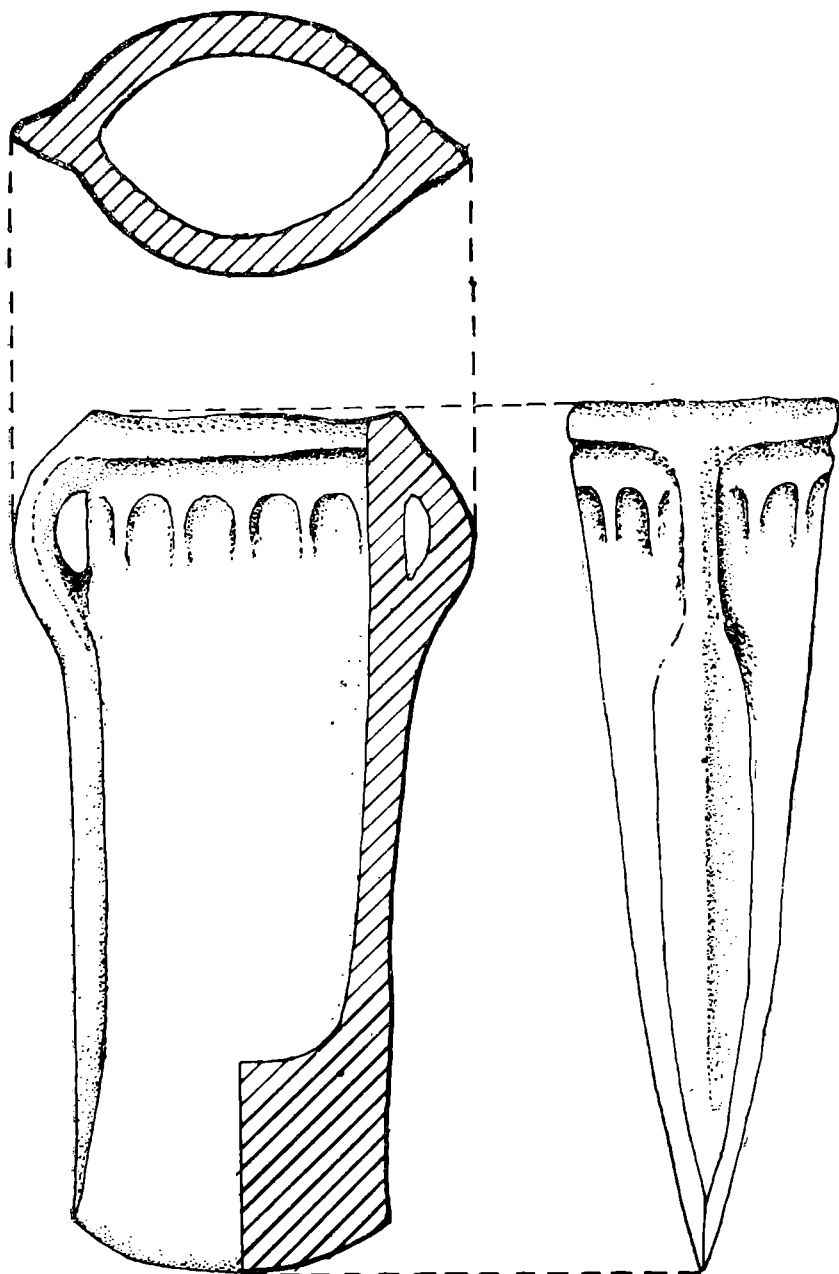


Fig. 1 — Celtul de bronz de la *Ibănești*, jud. Botoșani.

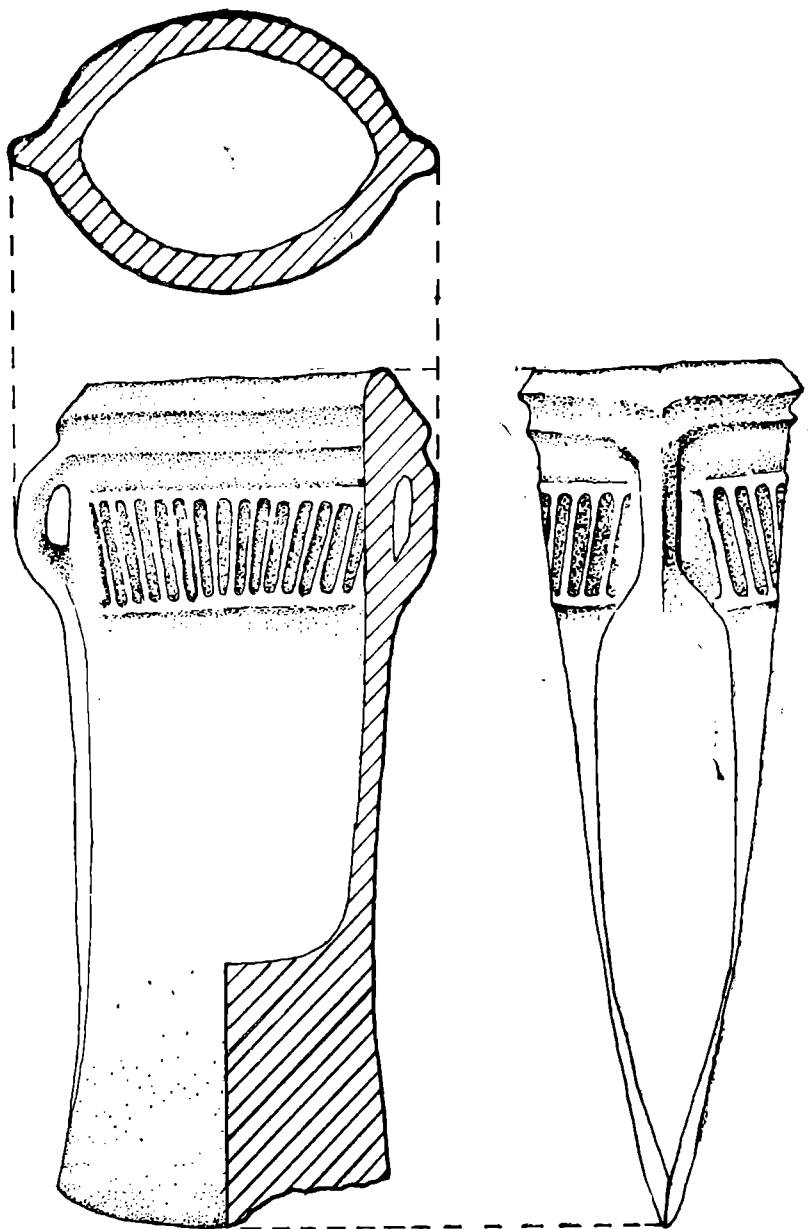


Fig. 2 — Celtul de bronz de la Vorona-Nouă, jud. Botoșani

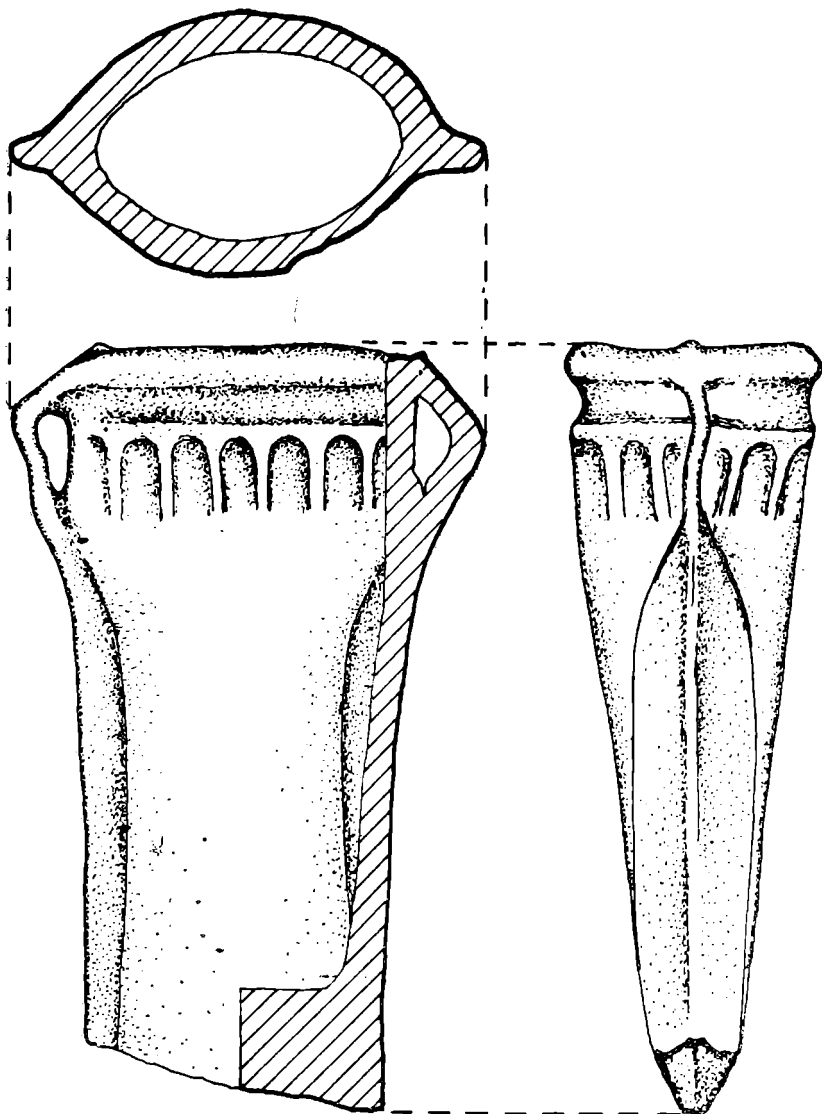


Fig. 3. — Celtul de la ~~www.cimec.ro~~ Cîmpușeni, jud. Botoșani.

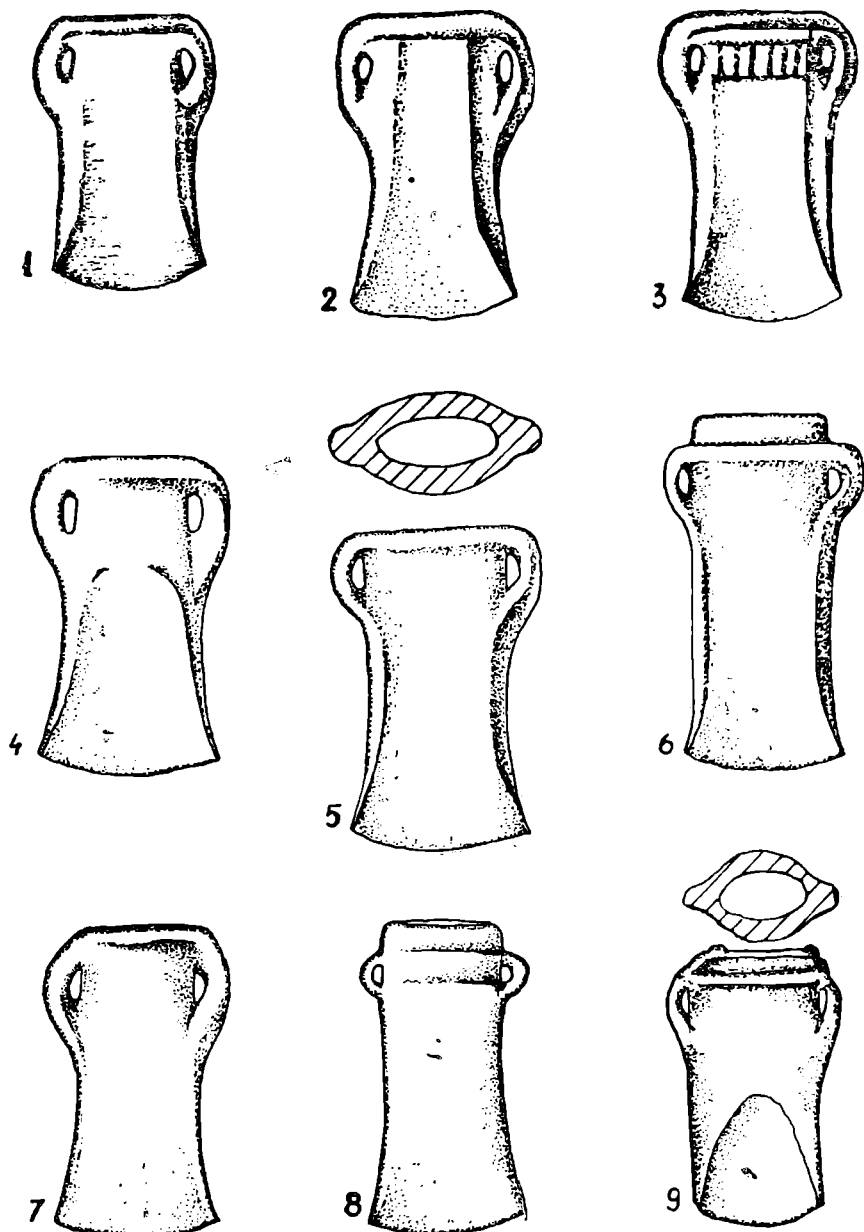
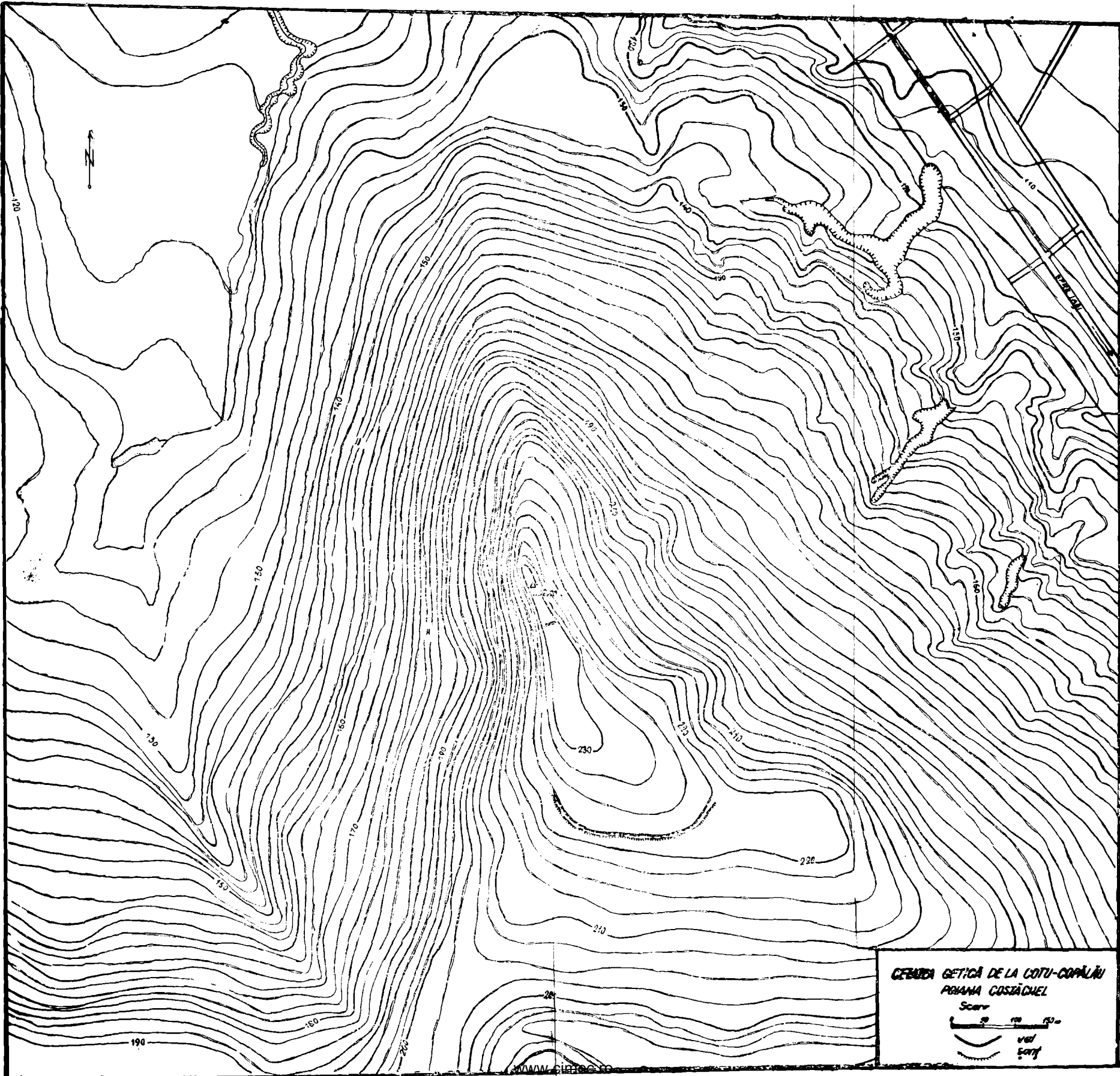


Fig. 4 — Celturi de bronz din centre răsăritene (1—8 după E. N. Cernych) și celtul de la Rediu — Iași (9, după Mircea Petrescu—Dîmbovița)



GEOMORFOLÓGICA DE LA COTU-COPALLU
ARRIENA COSTA RICA

Scale



val
cort