

NECROPOLA DIN SECOLUL IV E.N. DE LA MIHĂLĂȘENI JUDEȚUL BOTOȘANI

OCTAVIAN-LIVIU ȘOVAN

Necropola de la Mihălășeni este situată într-o zonă propice așezărilor omenești, cercetările efectuate pînă în prezent relevînd existența urmelor de locuire începînd din paleolitic pînă în perioada feudalismului tîrziu. Dezvoltarea comunităților umane a fost favorizată de rețeaua hidrografică abundentă, ca și de solurile cernoziomice levigate, care au permis acestora o existență sedentară cu o economie bazată pe cultivarea pămîntului și creșterea animalelor.

Din punct de vedere geografic, microzona face parte din Cîmpia Moldovei, mărginită la sud de Podișul Central Moldovenesc, la vest de Podișul Sucevei cu subunitățile sale de pe stînga Siretului, iar spre nord și est de riul Prut, care nu formează o limită geomorfologică propriu-zisă; prezentînd aceleași caracteristici și la est de Prut, ambele Cîmpii, cea a Moldovei și cea a Bălților, fac parte din regiunea geomorfologică a Cîmpiei de eroziune a Prutului de mijloc¹.

Condițiile naturale favorabile locuirii umane din Cîmpia Moldovei sînt dovedite și de mulțimea descoperirilor arheologice datînd din sec. IV e.n., așezări și necropole cunoscute prin cercetări de suprafață sau prin săpături sistematice. Amintim aici cercetările întreprinse în așezările de la Corlăteni, Botoșani — Dealul Cărămidăriei, Trușești, Ionășeni, Glăvăneștii Vechi, Iași — cartierele Fabrica de cărămizi, Ciurchi și Nicolina, Dancu, Holboca, Băiceni, Drăgușeni, ca și în necropolele de la Hôrlești, Nichiteni, Hănești, Cucorăni, Iacobenii vechi, Erbiceni, Botoșani — Dealul cărămidăriei, Lețcani, Miorcani și Tocileni².

Necropola de la Mihălășeni a fost descoperită în anul 1982, cu prilejul unor lucrări de drenare a terenului de pe malul stîng al Bașeului, în punctul — numit de localnici *Șesul Bașeului* — aflat la egală distanță între satele Mihălășeni și Negrești. Cu această ocazie s-au descoperit trei morminte de înhumăție, din care s-au recuperat 5 vase;

1 V. Băcăuanu, *Cîmpia Moldovei*, Buc. 1968, p. 9.

2 Pentru situația pînă în 1966 vezi I. Ioniță, *Contribuții cu privire la cultura Sintana de Mureș-Cerneahov pe teritoriul R.S.R.*, în *AM*, IV, 1966, p. 189—259; N. Zaharia, M. Petrescu-Dîmbovița, Em. Zaharia, *Așezări din Moldova*, Buc. 1970; A. Păunescu, P. Șadurschi, V. Chirica, *Repertoriul arheologic al județului Botoșani*, Buc. 1976.

o oală lucrată cu mâna și o alta din pastă zgrunțuroasă, două castroane din pastă fină și un castron cu trei torți, tot din pastă fină cenușie³.

Avînd în vedere importanța obiectivului, în anul 1983 am început campania de săpături⁴, care a decurs în condiții foarte grele, datorită nivelului ridicat al pînzei freatice. Luînd în considerație situația topografică (v. harta) am trasat o secțiune perpendiculară pe firul văii, pe lungimea martorului de terasă pe care se află necropola. Imediat au apărut primele morminte de incinerare și înhumare. Săpăturile, însumînd o suprafață de cca 1130 m², au dus la descoperirea a 62 de morminte, după cum urmează :

a) 16 morminte de incinerare din care :

- 9 în urnă, cu și fără capac ;
- 7 în groapă cu capac.

Unul din mormintele de incinerare (M 62) a fost deranjat de cei care au săpat groapa M 61, resturi de urnă, cenușă, oase incinerate și inventar fiind azvîrlite alături, răspîndite în sol la cca 0,30 m adîncime. Mormintele de incinerare au apărut la o adîncime destul de mică, între 0,25 și 0,70 m. Din cauza solului închis la culoare pînă la cca 1 m adîncime, gropile nu au putut fi sesizate, cu excepția M 19, care avea o formă circulară. Datorită adîncimii mici la care au fost îngropate, unele morminte au fost parțial distruse de arături. Drept capac s-au folosit, atît la mormintele în urnă, cît și la cele în groapă fragmente ceramice provenite de la mai multe vase.

b) 46 morminte de înhumare din care :

- 34 cu orientarea în general N—S, unele cu devieri spre spre NNE sau NNV ;
- 1 cu orientarea S—N ;
- 2 cu orientarea V—E ;
- 2 cu orientarea VNV—ESE ;
- 7 la care nu s-a putut determina orientarea.

Mormintele de înhumare se aflau la adîncimi cuprinse între 0,35 și 1,65 m, majoritatea lor fiind în gropi de cca 1 m adîncime. Cele mai multe gropi au forma rectangulară cu colțurile rotunjite, unele mai largi la picioare, altele la cap. În două cazuri, (M 14 și 43) s-au găsit trepte folosite pentru depunerea vaselor de ofrandă. În toate celelalte cazuri, vasele au fost depuse pe fundul gropii. La M 27, adîncimea gropii la picioare era de 1 m, iar la cap de 0,70 m, fundul gropii fiind așadar în poziție oblică. Acest mormînt suprapunea M 28 (N—S și adîncimea de 1,15 m față de NNE—SSV la M 27). Cele mai multe dintre morminte aveau orientarea generală N—S, cu unele devieri spre NNE sau SSV. La șapte dintre morminte nu s-a putut determina orientarea,

3 Paul Șadurschi, Octavian-Liviu Șovan, *Necropola de tip Sintana de Mureș-Cerneahov de la Mihălășeni, jud. Botoșani*, în *Suceava*, X, 1983, p. 840—846.

4 Mulțumim în mod deosebit tov. Ion Ioniță de la Institutul de istorie și arheologie „A. D. Xenopol” din Iași pentru îndrumările și sprijinul efectiv din timpul campaniei de săpături.

întrucît scheletele erau puternic răscolite, iar gropile nu au putut fi identificate.

În mod obișnuit, scheletele erau în poziție întinsă pe spate cu mîinile pe lîngă corp, uneori cu brațul stîng sau drept adus pe bazin sau cu mîinile depărtate de corp. Într-un singur mormînt (M 42) am sesizat antebrațul stîng îndoit din cot și adus sub bărbie. În M 57 înhumatul era în poziție întinsă pe burtă, cu mîna stîngă pe lîngă corp, cu cea dreaptă îndoită din cot în unghi drept spre dreapta, cu capul pe bărbie. M 18 și 32 aveau scheletul culcat pe partea dreaptă, primul cu piciorul drept îndoit din genunchi, al doilea cu ambele picioare. În M 61 și 41 scheletele erau întinse pe partea stîngă, cu picioarele îndoite. În cazul M 16, cu orientarea VNV—ESE, fără inventar, am sesizat aceeași poziție întinsă pe spate, cu mîinile de-a lungul corpului. O deshumare ulterioară probabil a greșit locul și direcția, negăsind decît capul, care a fost mutat în noua groapă cu cca 0,80 m de locul vechi.

M 18 cu orientarea VNV—ESE avea înhumatul așezat în poziție culcat pe partea dreaptă, cu piciorul îndoit din genunchi și fără inventar. În M 25 și 38, cu orientarea V—E, cu scheletele întinse pe spate și mîinile pe lîngă corp (la M 25 antebrațul drept pe bazinul drept) nu s-a sesizat, de asemenea, nici un inventar.

De remarcat este faptul că și în această necropolă s-au constatat deranjări ulterioare ale mormintelor. Astfel în unele cazuri (M, 2, 17, 21, 43, 47, 49) a fost distrusă numai cutia toracică, restul scheletului rămînînd în poziție anatomică. În alte cazuri, mormîntul a fost complet deranjat, oasele fiind aruncate înapoi în groapă în cantitate mai mare sau chiar foarte mică (M 8, 20, 33, 34, 39, 48, 50). În mai multe cazuri, s-au descoperit oase de animale (M 28, 30), și cărbuni (M 3, 28), aceștia din urmă fiind găsiți frecvent alături de oase calcinate și cenușă în mormintele de incinerare.

În cadrul inventarului găsit în morminte, *ceramica* este reprezentată masiv. Ea se poate împărți în patru categorii :

1. Ceramică lucrată cu mîna ;
2. Ceramică lucrată la roată din pastă fină ;
3. Ceramică lucrată la roată din pastă zgrunțuroasă ;
4. Ceramică romană.

Ceramica lucrată cu mîna se găsește în procent foarte mic, fiind reprezentată de vase de tradiție dacică, de tipul oalelor borcan cu marginea ușor răsfrîntă la exterior și cu butoni (M. 24 — înhumare) sau o cană cu o toartă, folosită drept capac (în stare fragmentară) în M 1 (incinerare), sau de tipul oalelor cu marginea trasă spre interior, cu origini în descoperirile de tip germanic (M 1, urnă).

Ceramica lucrată la roată din pastă fină este reprezentată în proporție majoritară. Cele mai multe sînt cele de culoare cenușie cu o mare varietate de tipuri ; oale, căni, castroane, fructiere. Dintre cănille cu o toartă se remarcă un exemplar decorat cu rotința dințată și fundul plat,

incizat cu o cruce și un altul de mai mari dimensiuni, fațetat, imitând vase din metal. Alte căni au gîtul cilindric sau tronconic (cu baza mică în jos) și corpul sferoidal sau bitronconic. S-a descoperit și o amforetă cu două torți, gît cilindric și corp sferoidal.

Castroanele și străchinile de forme în general cunoscute, sînt în număr mare, un loc aparte ocupîndu-l castroanele cu trei torți. Unele din vase sînt decorate în tehnica lustrului, remarcîndu-se pe cîteva fragmente și tehnica decorului ștampilat.

Ceramica lucrată la roată din pastă zgrunțuroasă este reprezentată de oale cu buza răsfrîntă în afară, pîntec sferoidal, fundul plat sau inelar și decor format din una sau mai multe linii incizate în regiunea umerilor. Sînt prezente atît vasele de culoare neagră-cenușie, cît și cele cărămiziu-roșcate.

Ceramica romană este reprezentată doar printr-o cană din pastă fină roșie lucrată la roată, cu gura trilobată.

Cuțitele din fier s-au găsit atît la incinerări, cît și la înhumați, toate păstrate fragmentar, datorită și mediului umed. În M 29 de incinerare s-a găsit un cuțit în urnă și unul în afara urnei, lipit de partea ei inferioară, pe cuțit păstrîndu-se și resturi de la o țesătură grosolană. În mormintele de înhumație ele erau depuse fie pe bazin (M 31, 58) fie între rotule (M 2). Remarcăm numărul redus al acestor obiecte.

Fusaiiolele, de diferite forme și așezate, în general, fără nici o regulă, apar destul de frecvent.

Fibulele, destul de numeroase, sînt lucrate din bronz, fier și argint. Ele sînt de tipul cu piciorul întors și înfășurat sau cu „piedică laterală“, portagrafa fiind realizată prin îndoirea laterală a plăcii piciorului (tip III la Tîrgșor). S-au găsit morminte cu una sau două fibule; în primul caz erau așezate la tîmpla stîngă (M 14), pe umărul stîng (M 21, 42, 58) sau cel drept (M 28, 47), iar în al doilea caz pe umeri (M 17, 37, 52). La M 2 s-a găsit o fibulă de bronz pe umărul stîng și una din argint pe umărul drept. În M 53 s-a descoperit și o fibulă (numai semidiscul) cu placă și semidisc, pe umărul stîng.

Cuțitașele de toaletă din bronz s-au găsit la incinerări (M 1, 44, 62), atît în urnă (M 1) cît și în afara urnei (M 44) și de asemenea la înhumați, în dreapta bazinului (M 40). Ele au tăișul și vîrfurile ascuțite, ceafa puțin mai groasă, mînerul constituind o prelungire a lamei prin îngustarea bruscă și simetrică a acesteia pe amîndouă părțile (ceafă și tăiș).

Cataramelile din bronz, doar trei exemplare, de tipuri diferite, una în mormînt de incinerare (M 10), celelalte două în morminte de înhumație (M 3 și 21) erau așezate în afara urnei și respectiv, în regiunea bazinului. Cea din M 10 este destul de mare, dreptunghiulară cu două colțuri drepte și două rotunjite, spinul fiind fixat pe o axă paralelă cu laturile lungi ale dreptunghiului. Celelalte două sînt de tipul cu verigă ovală, rotundă în secțiune, subțiată la locul de prindere al spinului (M 3),

respectiv veriga rotundă, groasă și circulară în secțiune, subțiată la locul de prindere al spinului și cu plăcuță dublă rotunjită și cu trei nituri.

Pandantivele-căldărușă s-au descoperit în două morminte, unul de incinerare (M 62) și unul de înhumare (M 2). Cele din M 2 erau de două tipuri, cilindrice și triunghiulare, cu fundul plat, respectiv în număr de trei și două, găsite între rotule, împreună cu o fibulă din fier, două scoici, un tub pentru ace și un cuțit din fier, într-o grămadă ce sugerează depunerea lor probabil într-o legătură din pînză. Căldărușa din M 62 avea formă cilindrică cu fundul plat, fiind găsită împreună cu un cuțitaș din bronz și o verigă simplă din bronz cu capetele ascuțite.

S-au mai descoperit printre alte piese din metal și un clopoțel din bronz, cu un decor format din patru grupe de cîte trei cercuri concentrice incizate și cîte un punct în centru care perforază piesa, păstrînd urme de aurire, precum și ace de cusut din bronz.

Mărgelele, din sticlă, s-au descoperit în număr redus, doar cîteva exemplare, cilindrice, ovoidale și fațetate; verzui, albastre și alb-mat. În morminte de înhumare, s-au găsit la gît, iar în M 44 de incinerare, o mărgică a fost găsită în exteriorul urnei.

Pieptenii au fost descoperiți în număr relativ mare, atît în morminte de incinerare cît și în cele de înhumare, toate cu trei rînduri de plăci. Ele sînt de mai multe tipuri;

- piepteni cu mînerul semicircular;
- piepteni cu mînerul semicircular și aripi laterale ridicate albiat;
- piepteni cu mîner semicircular și aripi laterale drepte;
- piepteni trapezoidali cu alveole laterale pe mîner.

Plăcuțele interioare cu dinți sînt în număr de 3, 6 sau 8. Pentru prindere s-au folosit nituri din bronz. Decorul este executat prin incizie, în general linii drepte sau zigzaguri. În ceea ce privește așezarea lor în morminte s-a observat că majoritatea lor au fost depuși la picioare. S-ar părea că în această privință nu există o regulă generală, au fost găsiți chiar și în vasele de ofrandă.

Analiza sumară a riturilor și ritualurilor funerare ca și a întregului material rezultat pînă în prezent din necropola de la Mihălășeni ne permite să o încadrăm, în baza analogiilor cu alte descoperiri, cum ar fi cele de la Miorcani⁵, Lețcani⁶ și Birlad—Valea Seacă⁷ în Moldova, sau acelea de la Tîrgșor⁸, Spantov și Independența⁹ în Muntenia, în cadrul culturii Sîntana de Mureș-Cernjachov. Analogii apropiate se găsesc și în necropolele de același tip din U.R.S.S., cum ar fi acelea de la Budești¹⁰,

5 I. Ioniță, *Necropola din sec. IV e.n. de la Miorcani (jud. Botoșani) în Cercetări istorice*, V, 1974, Iași.

6 *AM*, VIII, 1975, p. 203—280.

7 *Dacia*, NS, 24, 1980.

8 Gh. Diaconu, *Tîrgșor. Necropola din sec. III—IV e.n.*, Buc. 1965.

9 B. Mitrea, C. Preda, *Necropole din secolul al IV-lea e.n. în Muntenia*, Buc. 1966.

10 E. A. Rikman, *Pamjatnic epochi velikogo pereselenija nardov po raskopkam poselenija i mogil'nika Černjachovskoj kul'tury u sela Budešty*, Chișinău, 1967.

Mălăești¹¹, Cernjachov¹² etc. Analogiile existente pentru majoritatea materialelor descoperite pînă acum permit datarea acestei necropole aproximativ în prima jumătate a sec. IV e.n. Totuși, unele piese, cum ar fi unele tipuri de fibule și de piepteni, sugerează continuarea înmormîntărilor și în a doua jumătate a sec. IV. Urmează ca săpăturile viitoare să arate mai exact durata în timp a folosirii necropolei de la Mihălășeni. De asemenea, în acest fel, vor putea fi obținute și date suplimentare pentru o mai judicioasă interpretare din punct de vedere etnic.

LA NÉCROPOLE DU IV SIÈCLE NOTRE ÈRE DE MIHALASENI,
DÉPARTEMENT DE BOTOȘANI

Résumé

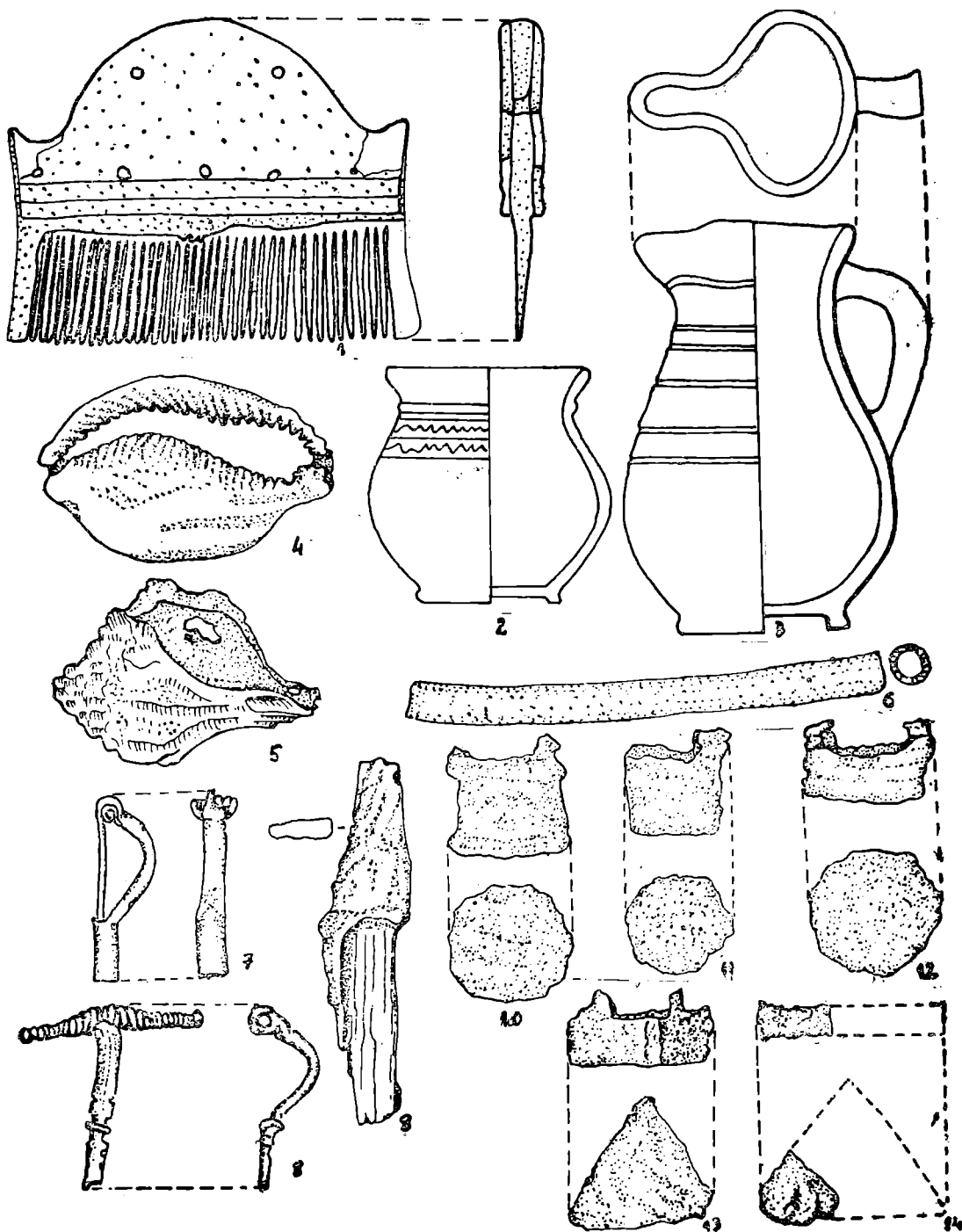
Dans la première campagne de fouilles archéologiques entreprises en 1983 à Mihălășeni, département de Botoșani on a découvert 62 tombeaux, desquels seize d'incinération (9 en urne sans couvercle et 7 en fosse avec couvercle) et 46 tombeaux d'inhumation (34 avec l'orientation N-S avec quelques déviations vers le NNE ou l'NOuest l'un orienté S-N, deux orientés Ouest-E, 2 orientés OuestNOuest — ESE et 7 auxquels on n'a pas pu préciser l'orientation).

L'analyse des rites et des rituels funéraires ainsi que tout le matériel résulté jusqu'à présent de la nécropole nous permettent de l'encadrer dans la culture Sîntana de Mureș-Cernjachov. Les analogies existantes pour la plupart des matériels permettent la datation de cette nécropole dans la première moitié du IV-e siècle notre ère. Pourtant quelques pièces telles certaines fibules de types différents et quelques peiques suggèrent la continuation des enterrements dans la deuxième moitié du IV-e siècle aussi.

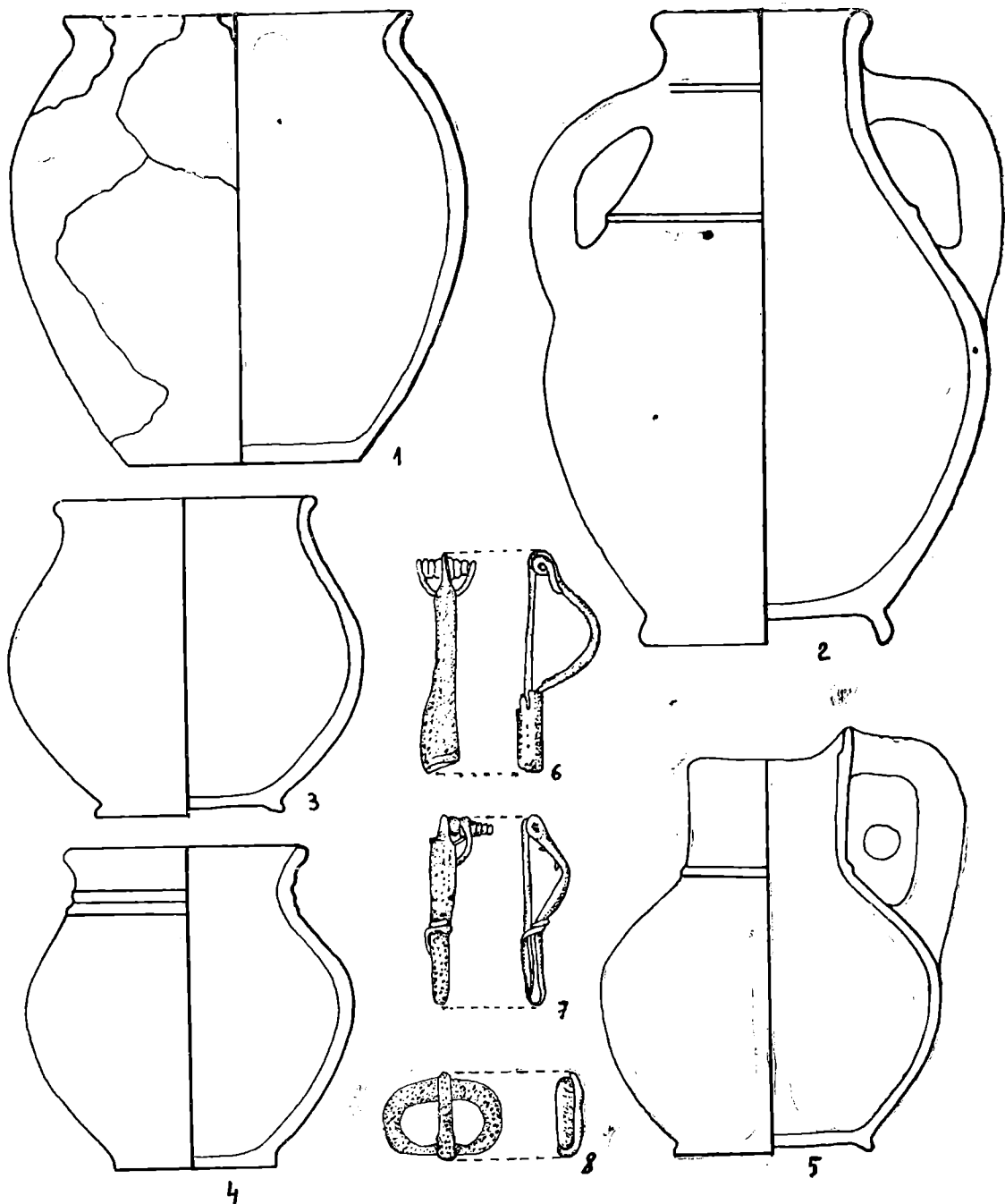
Les fouilles futures démontreront plus exactement la durée dans le temps de l'emploi de la nécropole.

11 *MIA*, 82, 1960, p. 253—302.

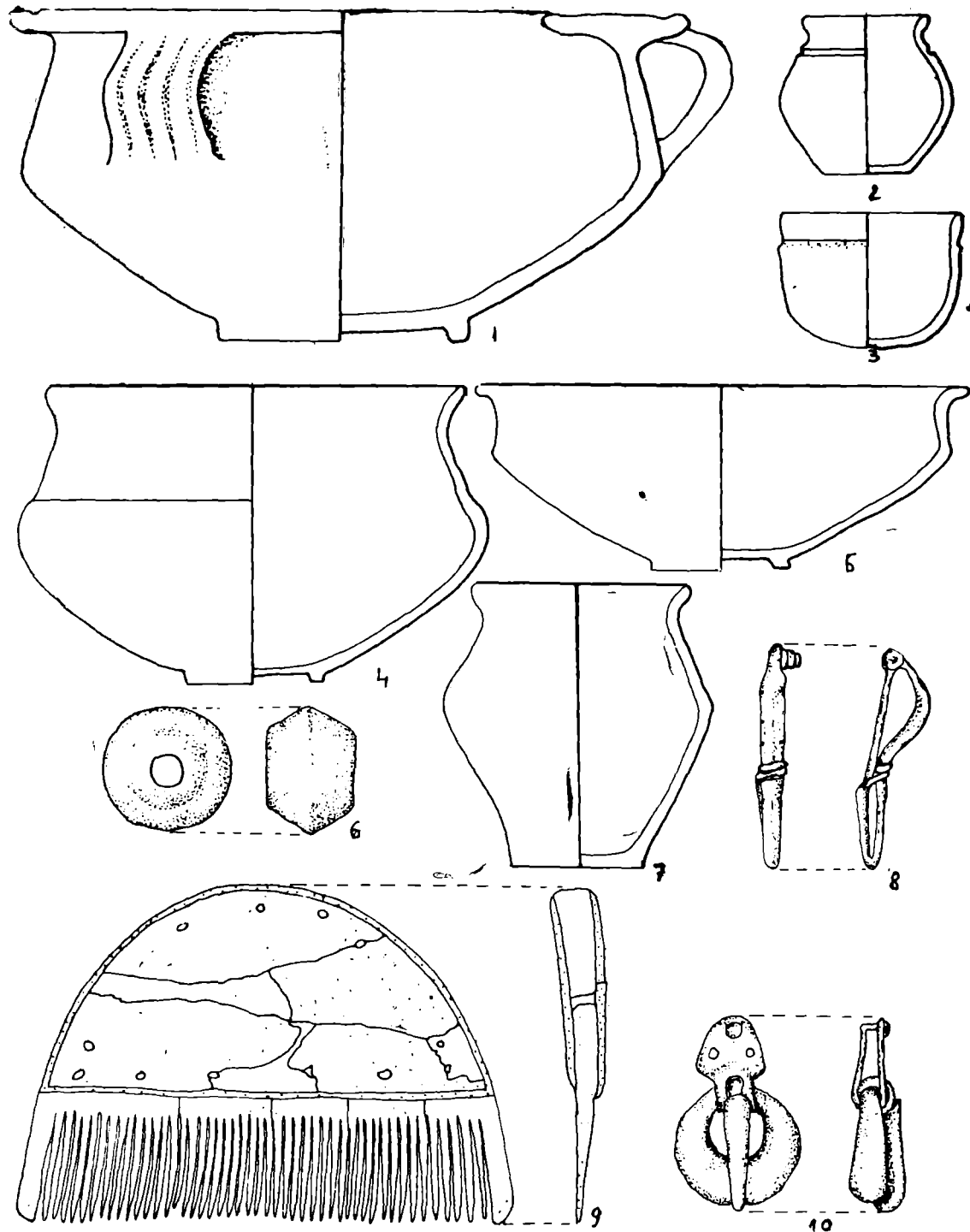
12 *MIA*, 116, 1964, p. 53—117 ; *MIA*, 139, 1967, p. 5—27.



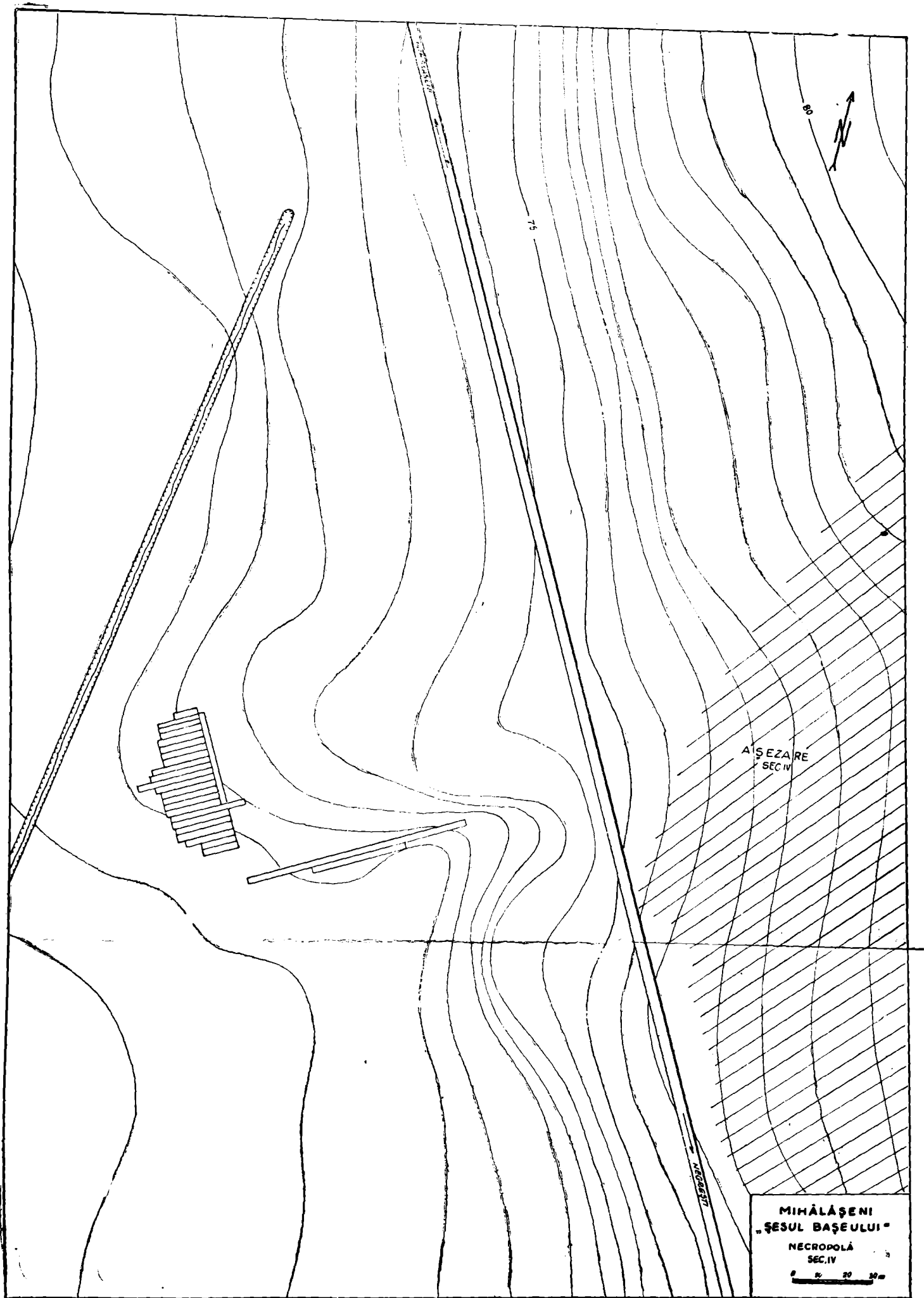
PL. I. Mihălășeni. Inventar din M2. Pieptene (1), vas din pastă cenușie lucrată la roată (2), cană pastă fină roșie (3), melci de mare, *Cypraea tigris* (4), *Murex* sp. (5), tub pentru ace (6), fibule din argint (7) și bronz (8), cuțit din fier (9), pandantive din bronz (10), (11), (12), (13), (14).



PL. II. Mihălășeni. Inventar din M3. Vase din pastă cărămizie lucrată cu mâna (1), din pastă cenușie lucrată la roată (2, 5), din pastă zgrunțuroasă lucrată la roată (3—4), fibule din www.imec.ro (6—7), ocataramă din bronz (8).

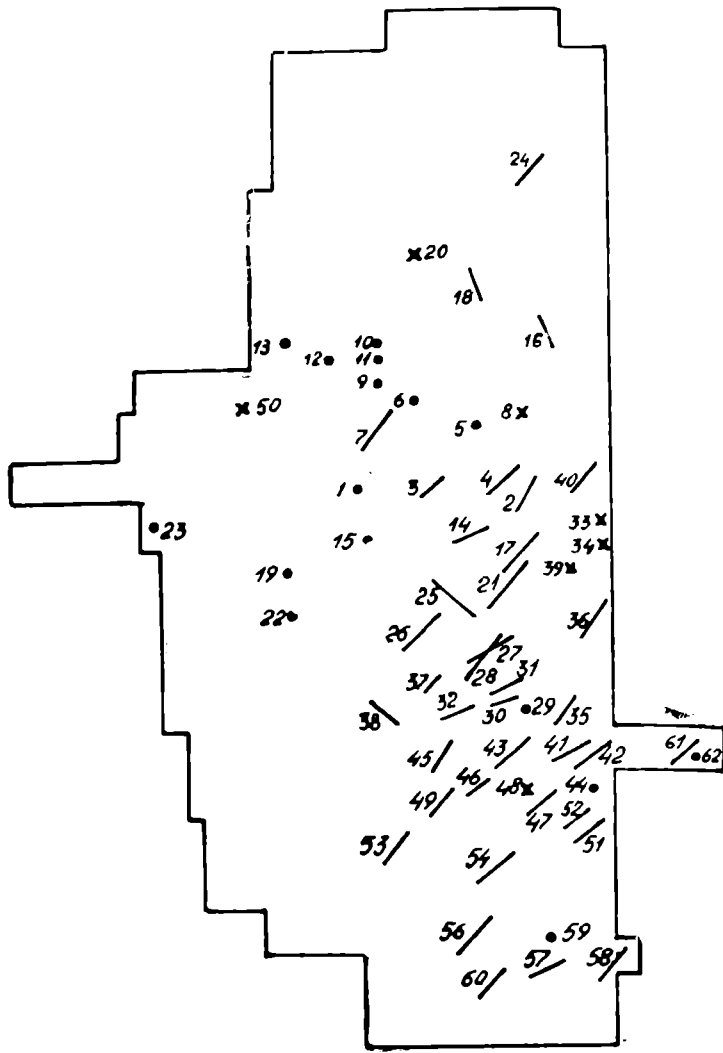


PL. III. Mihălășeni. Inventar din M21. Vase din pastă cenușie lucrată la roată (1—5), din pastă zgrunțuroasă lucrată la roată (7), fusaiolă (6), fibulă din bronz (8), pieptene ~~www.cimec.ro~~ din bronz (10).



Necropola din sec. IV de la

Mihălășeni - Botoșani



- MORMINTE DE INCINERAȚIE
- MORMINTE DE ÎNHUMAȚIE
- x MORMINTE DE ÎNHUMAȚIE DISTRUSE
CU ORIENTARE NEPRECIZATĂ

