

SĂPĂTURI ARHEOLOGICE ÎNTR-UN TUMUL DIN COMUNA ROMA (JUDEȚUL BOTOȘANI)*

COSTIĂ BUZDUGAN și ION ALEXOAIIE

Deși în ultima vreme cercetările arheologice s-au intensificat, conținutul celor mai mulți dintre tumulii care mobilează teritoriul județului Botoșani continua să rămână necunoscut. De aceea în vara anului 1985, Muzeul de istorie al R.S.R. a întreprins, în colaborare cu Muzeul județean Botoșani, cercetări sistematice într-unul dintre numeroșii tumuli existenți pe raza comunei Roma¹.

Definite și de unele lucrări de îmbunătățiri funciare, ce se efectuează pe teritoriul comunei, cercetările s-au desfășurat într-un tumul situat la circa 2 km sud-vest de satul Roma, în punctul „Sitna“ (fig. 1).

Punctul menționat se află pe interfluviul Morișca-Sitna, ce se prezintă ca un platou structural neted, 224⁴, 4 m cu o ușoară înclinare dinspre nord-vest spre sud-est. Înspre sud-vest platoul se termină abrupt datorită unui torent viguros care înaintează regresiv. În partea sudică el se continuă terminându-se abrupt spre valea pârului „Craç“. La nord, spre valea pârului Morișca, platoul cohoară lin, iar apoi se termină din nou abrupt.

Cercetările propriu-zise au început prin deschiderea a două secțiuni perpendiculare (AB și CD), a căror intersecție împarte tumulul (numerotat în planul general al săpăturilor cu cifra 1) în patru sectoare aproximativ egale: I, II, III și IV (fig. 2).

De dimensiuni medii, tumulul nr. 1, pentru înălțarea căruia s-a adus pământ dimprejur, are în plan forma ușor ovală, diametrul maxim de 20 m, iar înălțimea actuală de 2 m. Inițial tumulul va fi avut o înălțime mai mare, ea a fost însă redusă în decursul timpului fie prin acțiunea de eroziune a solului, determinată de apele pluviale sau a celor rezultate din topirea zăpezilor, fie de lucrările agricole. În plus, în timpul celui de al doilea război mondial vârful tumulului a fost nivelat pentru construirea unui observator militar. Resturi ale stilpilor de susținere a platformei observatorului au apărut în planul și profilul săpăturilor noastre. În sfârșit, un drum de căruțe, care traversa recent tumulul aproape de centrul lui, a provocat și el destule stricăciuni.

* — Săpăturile de la Roma, punctul „Sitna“, au avut un caracter de salvare și au fost executate cu sprijinul I.E.E.L.I.F. Botoșani. Mulțumim și pe această cale ing. C. Purice, director și ing. D. Cantemir pentru sprijinul acordat.

¹ Ion Alexoaiie, *Cercetări arheologice pe teritoriul comunei Roma, județul Botoșani*. Comunicare susținută la sesiunea științifică a Muzeului de Istorie Botoșani, Botoșani, 25–26 octombrie 1985.

În urma săpăturilor practicate s-a constatat că structura tumulului este destul de simplă, indicînd următoarea succesiune stratigrafică: solul vegetal actual, a cărui grosime depășește doar uneori 0,20 m suprapune un strat gros de 1,80 m (fig. 2) de pămînt brun, cu nuanțe gălbui pe alocuri. În cuprinsul lui au apărut fragmente ceramice caracteristice epocii neolitice, unele de silex (lame și răzuitoare), un topor de formă triunghiulară, prevăzut cu gaură, lucrat dintr-o gresie grosieră (fig. 6/3). Urmează apoi solul de culoare galbenă, steril din punct de vedere arheologic.

În interiorul tumulului, pe lângă vestigiile neolitice consemnate mai sus, au fost descoperite cinci morminte de înhumăție. În continuare vom prezenta cele cinci morminte cu caracteristicile lor de ritual și inventarul funerar.

Mormîntul nr. 1, afectat parțial de lucrările pentru construirea observatorului militar amintit, iar recent de săparea unei găuri pentru plantarea punctului geodezic, avea groapa sepulcrală de formă rectangulară, cu colțurile rotunjite, săpată pînă la adîncimea de 1,25 m. Pe fundul ei se afla un schelet de bărbat adult și anumite părți din scheletul unui cal, într-o stare de conservare precară. Scheletul uman era în poziție întinsă pe spate, orientat VSV — ENE. Defunctul fusese acoperit cu o împletitură vegetală, realizată din nuiele subțiri sau trestie, prin putrezirea căreia au rămas amprente de culoare albă, foarte vizibile pe cea mai mare parte a scheletului. Lîngă cap, în partea de nord se găseau craniul și extremitățile picioarelor unui cal, depuse ca ofrandă (fig. 3/1).

Inventarul funerar este destul de bogat și variat. În regiunea calcaneului se afla un obiect, neidentificat din cauza stării foarte proaste de conservare, și o scară de sa din fier, recuperată doar parțial. Scara de sa pare să reproducă o formă cvasicirculară, lucrată din bară relativ groasă, cu secțiunea rotundă, în partea de jos subțiată și lătită, formînd talpa, în partea de sus subțiată și înălțată semioval, străpunsă de un orificiu dreptunghiular pentru prindere (fig. 5/1). Pe oasele bazinului se găsea o cataramă din fier, cu marginea dreptunghiulară, cu colțurile rotunjite (fig. 5/7). În partea de nord a oaselor bazinului se afla un cuțit din fier, cu vârful lamei triunghiular și muchia îngroșată cu urme de lemn putrezit pe el. În secțiune lama este biconvexă, iar mînerul, masiv, de formă oarecum dreptunghiulară, subțindu-se ușor spre peduncul (fig. 5/6). Puțin mai sus de bazin, pe stînga cutiei toracice erau trei vîrfuri de săgeți de fier, cu lama romboidală, cu pedunculul prins în tijă rotundă de lemn, din care se mai păstrau fragmente (fig. 5/3—5).

Mormîntul nr. 2, avînd groapa sepulcrală de formă rectangulară, cu colțurile rotunjite, săpată pînă la adîncimea de numai 0,25 m de la suprafața solului actual, mai păstra doar cîteva resturi din scheletul unui adolescent probabil, după care se poate aprecia că defunctul fusese depus în decubit dorsal, cu capul la est și picioarele la vest (fig. 4/3). În regiunea oaselor craniene s-a găsit un fragment de la un nasture mic de cupru compus din două semisfere cuplate longitudinal, prevăzut cu o urechiușă de prindere (fig. 5/8).

Mormîntul nr. 3, identificat tot la adîncimea de 0,25 m, prezintă, într-o stare precară de conservare, resturi ale unui schelet probabil de adolescent, în poziție întinsă pe spate, orientat est-vest depus într-o groapă rectangulară, deranjată de lucrări anterioare în capătul vestic (fig. 4/1). În partea de nord,

lingă oasele bazinului se afla o piatră fină, de formă dreptunghiulară (fig. 6/1), iar în regiunea toracelui au fost surprinse resturi dintr-o cataramă de fier nerecuperată din cauza stării de conservare precare.

Mormintul nr. 4, cu groapa sepulcrală de formă rectangulară, cu colțurile rotunjite, săpată pînă la adîncimea de 0,60 m, conținea, într-o stare relativ bună de conservare, scheletul unui adult. Defunctul fusese așezat în poziție întinsă pe spate, cu capul la nord și picioarele la sud (fig. 4/2). În partea de vest, lingă craniu se afla o cernă de lut, așezată în poziție oblică, cu gura spre nord. Lucrată la roată, dintr-o pastă fină, de culoare cenușie, cerna are corpul bitronconic, gura strîmtă, cu buza răsfrîntă și fundul inelar. Este prevăzută cu o toartă cu două caneluri longitudinale pe suprafața superioară (fig. 6/2). În lungul femurului drept era un pumnal de fier, din care a putut fi recuperat doar vîrfurile, de formă triunghiulară, cu secțiunea biconvexă (fig. 5/2).

Mormintul nr. 5, identificat la adîncimea de 0,40 m, mai păstra doar resturi din scheletul unui adult în poziție întinsă pe spate, orientat est-vest, deus într-o groapă al cărei contur descrie în plan un dreptunghi cu colțurile rotunjite (fig. 4/2). În partea de nord, între torace și oasele bazinului se aflau mai multe piese de fier, care nu au putut fi recuperate din cauza stării de conservare foarte proaste. Printre acestea menționăm o cataramă și o piesă neidentificată, probabil o aplică de tolbă.

Din prezentarea făcută reiese că cele cinci morminte erau depuse în mantaua tumulului, constituind, deci, tot atîtea înmormintări secundare într-un monument funerar mai vechi. Lipsa mormintului principal pune ipotetic problema unui cenotaf pentru care s-a înălțat tumulul, fără a se mai putea stabili cînd anume s-a petrecut evenimentul. Din dispunerea în plan a mormintelor nu rezultă că înmormintările s-ar fi făcut într-o anumită ordine. În schimb se observă că ele erau grupate în partea de sud-vest a tumulului, mai exact în sectorul II. Înmormintările sînt individuale, iar mormintele simple. Singurul în care s-au găsit resturi de schelet de cal este M 1.

Gropile sepulcrale, de formă rectangulară, cu colțurile rotunjite erau săpate la adîncimi mici, cuprinse între 0,25—0,60 m, exceptînd pe cea a M 1, care ajungea la 1,25 m. Inhumații erau depuși în poziție întinsă pe spate, cu minile aduse pe lingă corp. La M 1 s-a constatat că defunctul fusese acoperit parțial cu o împletitură vegetală. Orientarea lor este diferită, ceea ce reflectă fie eterogenitatea celor decedați, fie lipsa unei rigori și practicilor rituale. Trei dintre morminte sînt orientate est-vest (M 2, M 3 și M 5), unul VSV—ENE (M 1), iar altul nord-sud (M 4).

Inventarul funerar, deși semnalat în toate mormintele, este relativ sărăcăcios, în afară de cel descoperit în M 1. Din nefericire, din cauza stării precare de conservare, unele piese n-au putut fi nici măcar identificate. El cuprinde obiecte de podoabă și accesorii vestimentare (nasturi, catarama, aplică?), arme, piese de harnașament și obiecte de destinație gospodărească (vîrfuri de săgeți, pumnale și cuțite, scări de șa, ceramică).

Dacă ritualul de înmormintare este același, analiza elementelor de ritual și a inventarului funerar permite o deosebire cronologică a mormintelor descoperite.

Din punct de vedere al ritualurilor funerare M 4 manifestă trăsături caracteristice înmormintărilor sarmatice. În Moldova mormintele acestora se întind în grupuri mici (Epureni, Dingeni, Trușești, Unțești, Vaslui etc.), cât și izolate (Focșani, Mitoc, Șendreni, Tutova, Țuțora etc.)².

Deseori ele apar ca înmormintări secundare în tumuli mai vechi (Bîrlad-Prodana, Glăvănești, Holboca, Larga Jijia, Șuletea, Tecuci, Valea Lupului, Giurcani)³, fiind datate cu deosebire în a doua jumătate a secolului al III-lea e.n. M 1 are orientarea nord-sud, ca și majoritatea mormintelor sarmatice descoperite în zona subcarpatică a României⁴. În sfârșit, inventarul funerar cuprinde obiecte frecvent întâlnite în mormintele sarmatice din România și sud-vestul U.R.S.S.⁵.

Analogiile de ritualuri și de inventar funerar ale mormintului nr. 4 din T 1 de la Roma cu aceste descoperiri îndreptățesc pe deplin atribuirea lui antichităților sarmatice și datarea în secolul al III-lea e.n.

Celelalte morminte (patru) conțin elemente de ritual și inventar funerar care se întâlnesc la populațiile nomade. În strînsă legătură cu aceasta este necesar să subliniem mai întâi faptul că toate cele patru morminte sînt individuale, reprezentînd înmormintări secundare în mantaua unui tumul preexistent, ceea ce constituie o trăsătură caracteristică populațiilor nomade în general și a celor turanice în special. Într-adevăr, majoritatea covârșitoare a mormintelor nomazilor turanici provin din descoperiri tumulare, cele plane fiind numericeste reduse⁶. Ca și la populațiile nomade, se constată adîncimea mică a gropilor sepulcrale (0,25—0,60 m)⁷, cu excepția celei a mormintului nr. 1 (1,25 m). De asemenea, depunerea defunctului în decubit dorsal, cu capul la est (M 2, M 3, M 5) sau vest-sud-vest (M 1), este frecvent întâlnit la nomazii turanici⁸. În fine, așezarea defunctului peste sau acoperirea lui cu o împletitură vegetală, ca și depunerea ca ofrandă a unor resturi de cal (crani, fragmente de picioare) este exclusiv o practică rituală a turanicilor nomazi din secolele X—XIII, reflectată în descoperirile de la Bîrlad, Grivița, Umbrărești, Probotă, Todirești din Moldova. Pe de altă parte, inventarul mormintelor din grupa celor patru, în mod special M 1, cuprinde piese (vîrfuri de săgeți romboidale, cuțite, scări de șa) cu analogii în descoperirile turanice din România și din U.R.S.S.¹⁰.

Din cele expuse mai sus reiese cu claritate asemănările între cele patru morminte descoperite în T 1 de la Roma și cele turanice tirzii. De aceea considerăm îndreptățită atribuirea acestor morminte turanicilor nomazi și datarea lor în sec. X—XIII.

² Gh. Bichir, în *Actes du VIII^e Congrès international des sciences préhistoriques et proto-historiques*, I, Beograd, 1971, p. 275 — 285; idem, *Dacia*, N. S. 21, 1977, p. 168.

³ Idem, op. cit. 1977, p. 171 — 172; pentru descoperirile de la Giurcani, vezi C. Buzdugan, în *Cercetări arheologice*, 4, 1981, București, p. 7 — 16.

⁴ Gh. Bichir, *Pontica*, 5, 1972, p. 139; idem, op. cit. 1977, p. 168, 172.

⁵ Idem, *Pontica*, 5, p. 145.

⁶ Victor Spinei, *SCIVA*, 25, 1974, 3, p. 389 — 414; idem *Realități etnice și politice în Moldova Meridională în secolele X — XIII. Români și turanici*, 1985, Iași, p. 119.

⁷ Idem, *Realități...* p. 120.

⁸ Ibidem, p. 120.

⁹ Ibidem, p. 121.

¹⁰ V. Spinei, *SCIVA*, 25, 3, fig. 4/9 — 11; idem *Realități...* fig. 33/3, 4, 36/31, 32, 35/6, 2; vezi și Valeriu Leahu și George Trohani în *SCIVA*, 29, 1978, 4, fig. 3/2 — 3.

LES RECHERCHES ARCHÉOLOGIQUES EFFECTUÉES DANS UN TUMULUS DE
LA COMMUNE ROMA, DÉP. DE BOTOȘANI

Résumé

Les recherches archéologiques effectuées en 1985 dans un tumulus situé au sud-ouest de la commune de Roma, sur le plateau Sitna, ont mené à la découverte de 5 tombeaux d'inhumation de périodes historiques diverses.

Les principaux éléments du rite de la tombe no. 4. (le spécifique du tumulus, la déposition en décubitus dorsal) et les objets de l'inventaire (cruche placée à côté du crâne, poignard en fer le long du fémur droit) la recommandent comme appartenant au groupe des Sarmates du III-e siècle de n. è.

En ce qui concerne les autres quatre tombes (no. 1 — 3 et 5), la construction des tumulus, la profondeur relativement réduite des fosses, la déposition des morts en décubitus dorsal la tête orientée vers l'est ou l'ouest—sud—ouest, recouverts parfois d'un tissu de fibres végétales, la présence d'offrandes représentées par des segments du corps de chevaux, l'inventaire funéraire contenant surtout des armes, des pièces de harnachement, des objets domestiques, indiquent des nomades touraniens des X—XII-e siècles.

Fig. 1 — La carte de la commune Roma avec le plateau Sitna.

Fig. 2 — Le plan et le profil de tumulus 1.

Fig. 3 — Plans de tombes découvertes dans le tumulus : 1, T₁ ; 2, T₅.

Fig. 4 — Plans de tombes découvertes dans le tumulus : 1, T₃ ; 2, T₄ ; 3, T₂.

Fig. 5 — Objets découverts dans les tombes : 1 — 2, étrière (T₁) et poignards (T₂) ; 3 — 5, pointes de flèches, 6, couteau, 7, boucles de ceinture (T₁) ; 8, de bouton en bronze (T₂)

Fig. 6 — Objets découverts dans les tombes : 1, meule à affûter (T₃) ; 2, cruche (T₄) ; 3, hache découverte dans le remblai de tumulus.

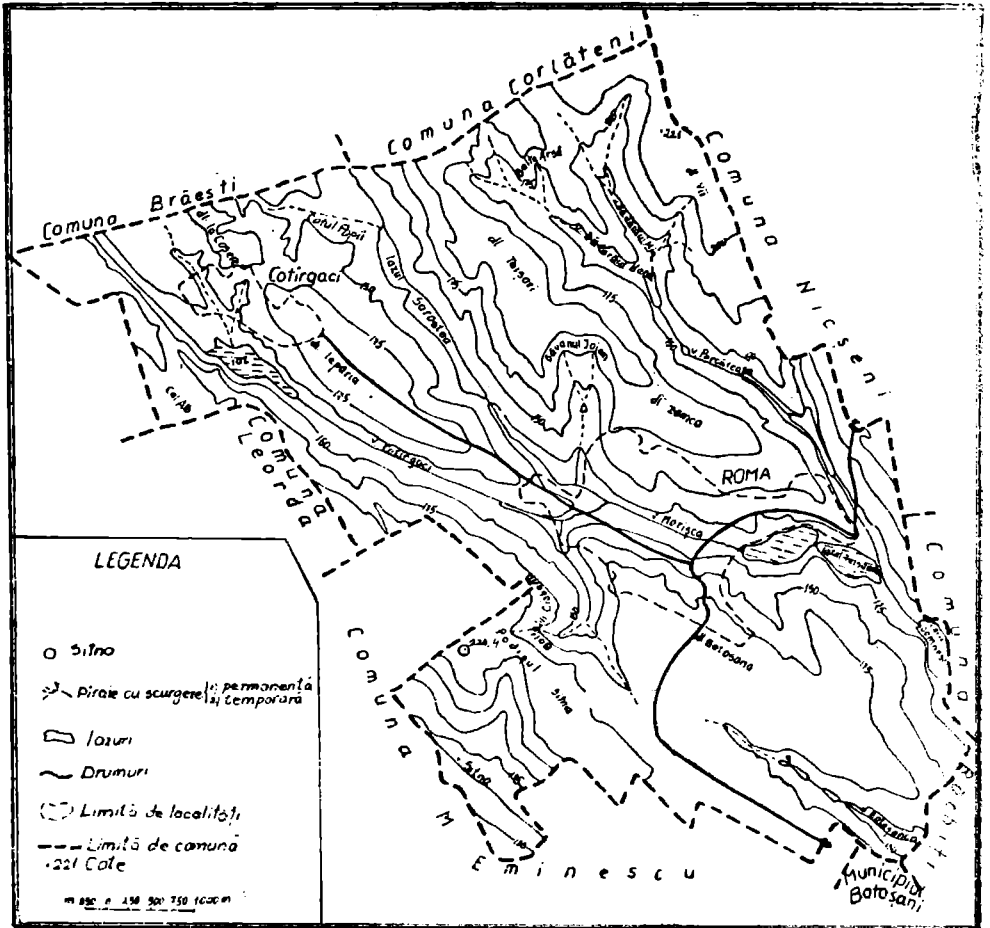


Fig. 1 — Harta comunei Roma, cu punctul „Sitna“

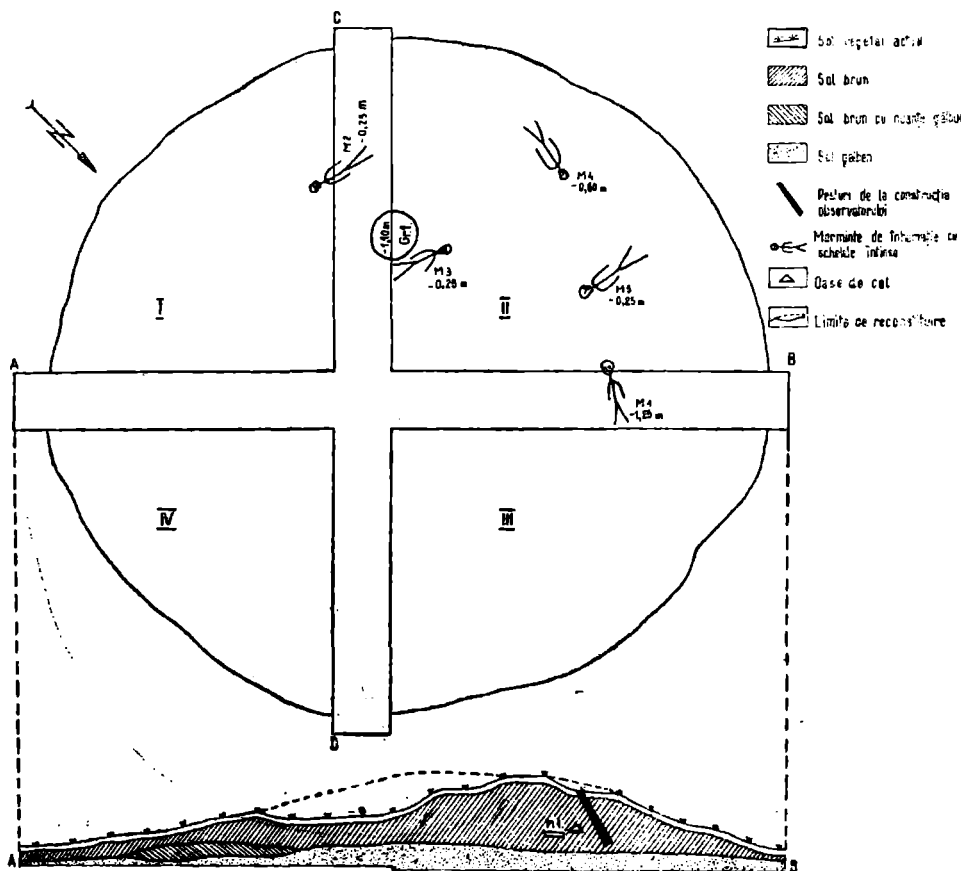
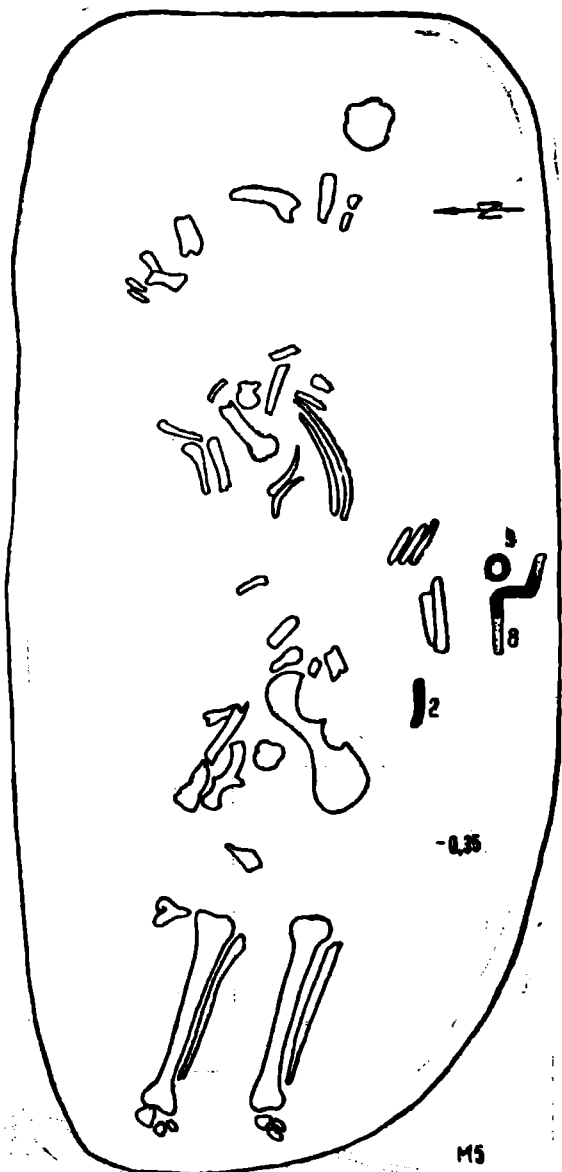
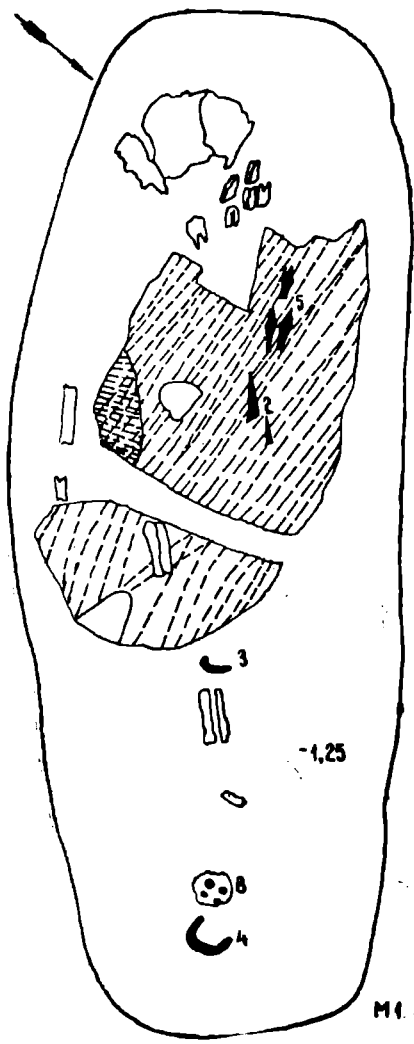


Fig. 2 — Roma. Planul și profilul tumulului nr. 1



LEGENDA :

- 1. Pumnale
- 2. Cufite
- 3. Paftale
- 4. Scribi de sa
- 5. Virfuri de sâgati
- 6. Nasturi
- 7. Ceramică
- 8. Alte obiecte

Fig. 3 — Roma. Morminte descoperite în T1 : 1, M1 ; 2, M5.

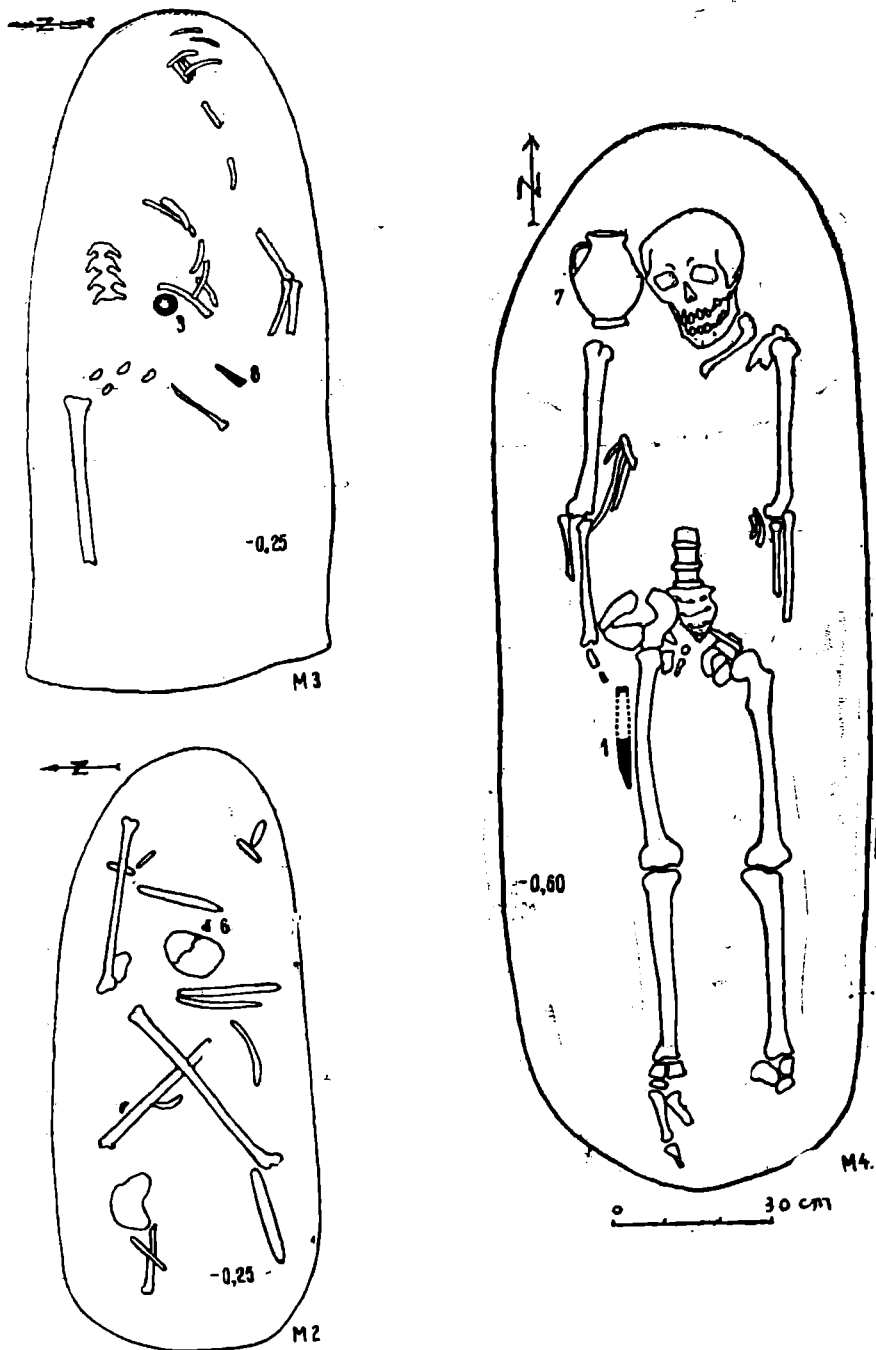


Fig. 4 — Roma. Morminte descoperite in T1 : 1, M3 ; 2, M4 ; 3, M2

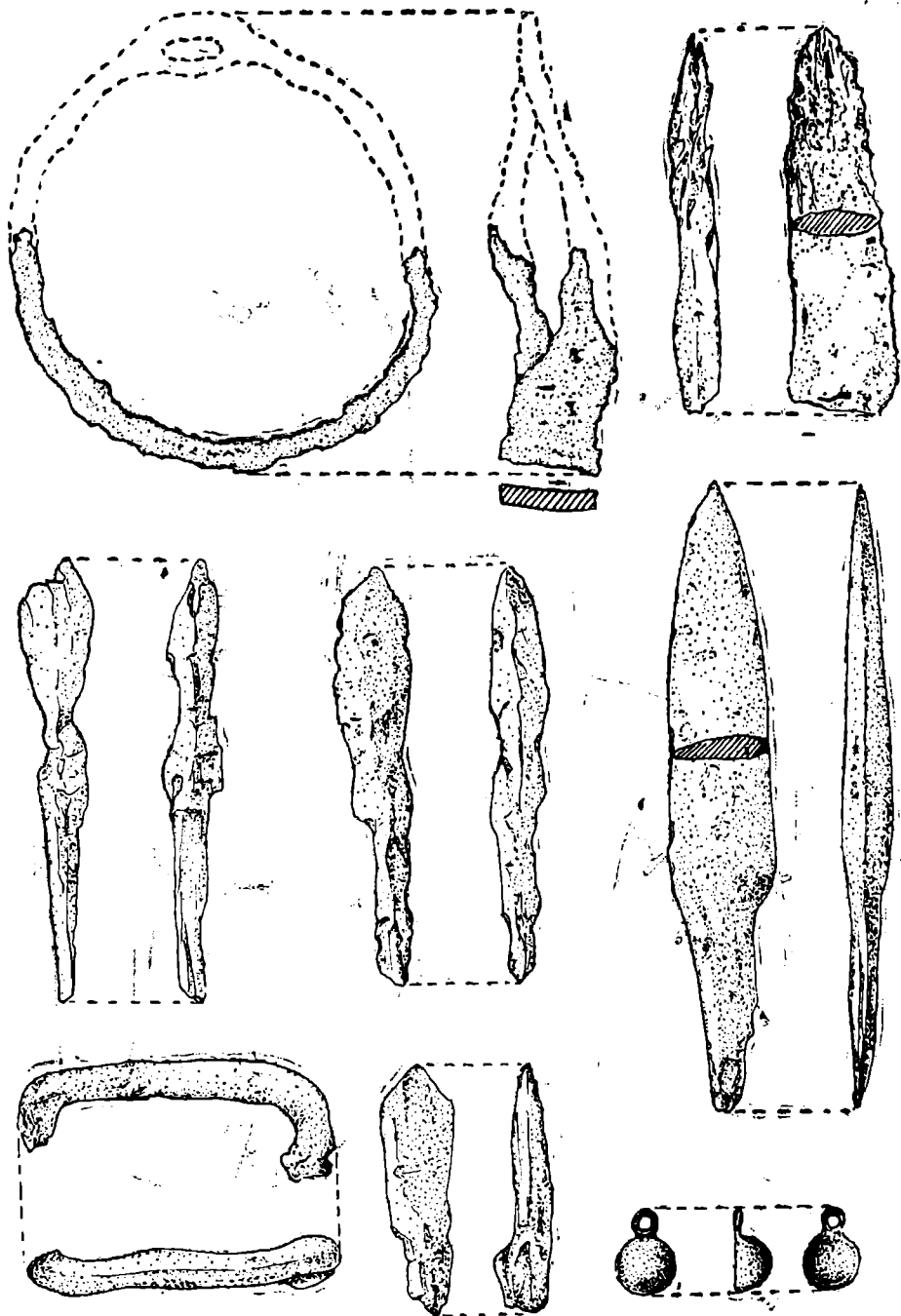


Fig. 5 — Roma. Obiecte descoperite în mormintele din T1 : 1 scară de sa și vîrf de pumnal M4 ; 3 — 5, virfuri de săgeți ; 6, cuțit ; 7 cataramă (M1) ; 8 nasture de cupru (M2).

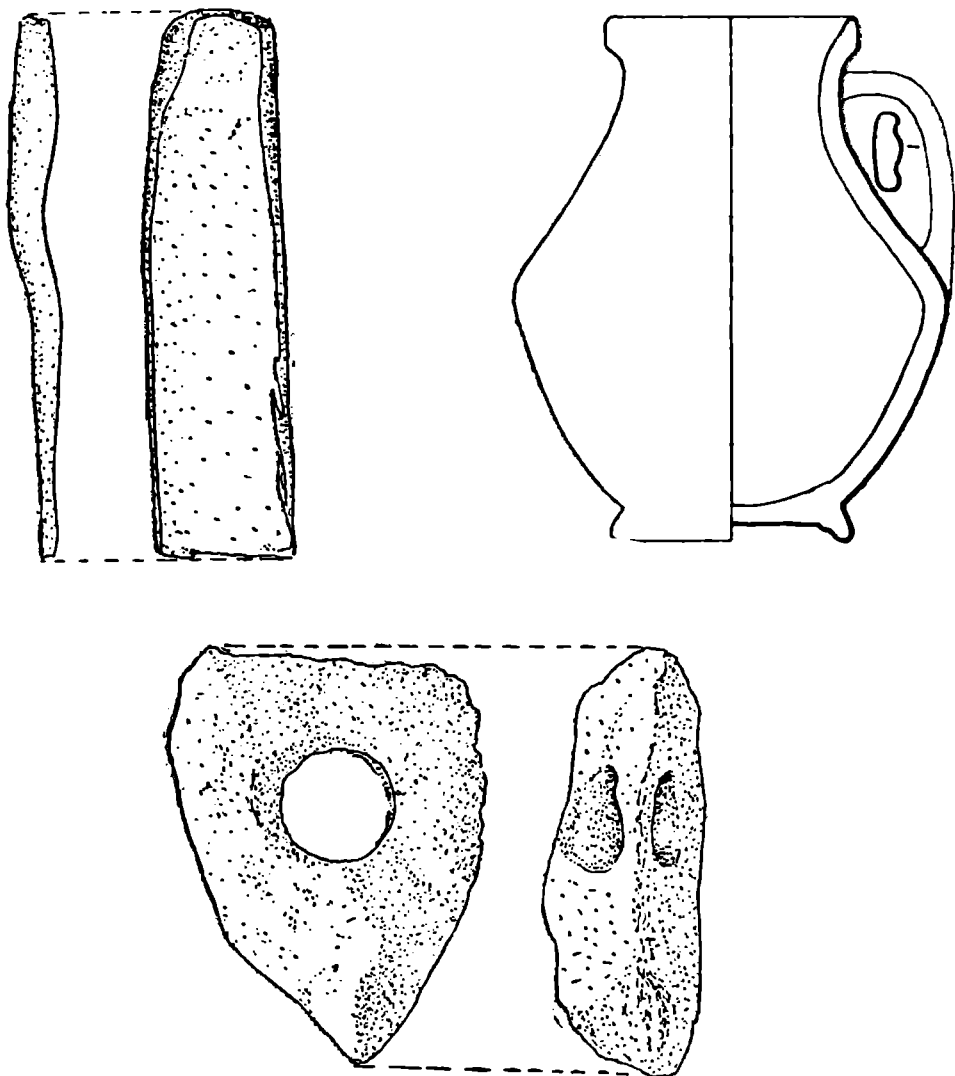


Fig. 6 — Roma. Obiecte descoperite în mormintele din T1 : 1, piatră pentru ascuțit (M3); 2, cană de lut, (M4) ; 3, toțor de piatră din mantaua tumulului.