

# PRIVIRE ANTROPOLOGICĂ ASUPRA UNOR TUMULI DIN EPOCA BRONZULUI DE LA COTÎRGACI (COMUNA ROMA, JUDEȚUL BOTOȘANI).

MIHAELA PERIANU

În cursul a două campanii succesive de săpături efectuate în nordul Moldovei la Cotîrgaci (com. Roma, jud. Botoșani) în anii 1985, 1986, în cadrul unei acțiuni de salvare au fost dezveliți nouă tumuli conținând unsprezece morminte. Notați de la T<sub>1</sub> la T<sub>9</sub> și avînd dimensiuni apropiate (înălțimea între 0,50 — 1,00 m și diametrul 20 — 25 m.) tumulii sînt încadrați cultural-cronologic cu incertitudinea absenței inventarului din morminte în perioada de tranziție de la neolitic la epoca bronzului — cultura „înmormintărilor cu ocră” (T<sub>1</sub>, T<sub>4</sub>, T<sub>5</sub>, T<sub>6</sub>), epoca bronzului — cultura Noua (T<sub>2</sub>) și epoca bronzului — cultura ? (T<sub>7</sub>, T<sub>8</sub>, T<sub>9</sub>).

După numărul mormintelor din interior tumulii s-ar putea grupa în : tumuli cenotaf (T<sub>2</sub>), tumuli individuali (T<sub>1</sub>, T<sub>2</sub>, T<sub>4</sub>, T<sub>5</sub>, T<sub>7</sub>, T<sub>8</sub>, T<sub>9</sub> — cu un mormînt plasat în centru), tumuli colectivi (T<sub>3</sub> — cu trei morminte aflate la mici distanțe între ele).

Mormintele, care în afara movilei nu au avut alte amenajări speciale, au o formă dreptunghiulară cu colțurile rotunjite, sînt orientate SV — NE, și s-au găsit la adîncimi variînd între 1,35 — 2,15 m. de la nivelul actual. Fac excepție mormîntul din T<sub>2</sub> (cultura Noua) și M<sub>2</sub> din T<sub>5</sub> (epoca prefeudală) care au o formă ovală și sînt orientate N — S.

Aspectul general al oaselor cu o corodare neînsemnată și o colorație de la roșu palid la brun-roșcat, precum și starea bună în care s-au găsit scheletele de copii comparativ cu scheletele adulților (ale căror oseminte demineralizate sînt puține și sfărîmate) ne determină să presupunem că solul în care au căzut acestea are un conținut bogat în fier și mangan precum și un pH favorabil unei bune prezervări.

Ca și în alte serii osteologice contemporane, scheletele adulților cu oasele mai poroase sînt reprezentate printr-un inventar osos sărac.

Deși diferit încadrate din punct de vedere arheologic, prin unitatea morfo-funcțională și tipologică, scheletele din aceste morminte constituie o serie antropologică și le-am studiat corespunzător. Din analiza morfo-scopică și metrică a acestui material osteologic am extras date privind sexul și vîrsta indivizilor, încadrarea tipologică, aspecte de patologie osoasă, precum și reflectarea condițiilor de viață și a obiceiurilor în cadrul respectivelor grupuri umane din particularități ale osemintelor și elemente componente ale ritualului înhumării.

Am utilizat metoda Acsadi, Nemeskeri, 1970 și indicațiile grupului Ferembach, Schwidetzky, Stbukel, 1979, pentru determinarea sexului și a vîrs-

tei scheletelor, tabelele (Ubelaker, 1978) pentru determinarea vârstei copiilor, tabelele (Bach, 1965, Breitinger, 1937) pentru determinarea tăliilor.

Descrierea mormintelor.

$T_1M_1$ : Scheletul, orientat SV — NE, cu osemintele ușor corodate, de culoare roșiatică, în decubit dorsal cu picioarele contractate căzute pe partea stîngă, aparține unui individ de sex masculin, adult I, (22—25 ani), de statură înaltă (179 cm.).

Analiza morfoscopică și metrică evidențiază un schelet robust, cu oase lungi, cu reliefuri bine marcate revelînd o musculatură puternică. Din scheletul cranian s-au păstrat: — hemiarcada stîngă a maxilarului cu dinții în alveole în porțiunea (C— $M_3$ ), cu abraziunea dentară (O). Pe acest fragment se observă un sinus maxilar mare, o fosă canină, adîncă, bolta palatină de formă paraboloidă: — două fragmente din corpul mandibular: partea dreaptă ( $P_2$ — $M_4$ ), abraziune (O) și stînga ( $M_1$ ,  $M_2$ ), abraziune (O). Scheletul post-cranian: humerusurile au un V deltoidian alungit, rugos și bine conturat, un indice diafizar (76,92) desemnînd o euribrahie la limită inferioară. Cubitusurile sînt eurolene (indice diafizar 87, 09), cu o musculatură foarte puternică și o evidentă diferență funcțională dreapta-stînga. Radiusurile incomplete, au o creastă interosoasă moderată. Femurele foarte lungi, hiperaplatizate (indicele de platimerie 73,91), cu trochanterul mare voluminos, linia aspră moderată, musculatură puternică. Tibiile sînt platicnemice (indice cne-mic 60,46), cu fațete articulare suplimentare pentru astragal la capetele antero-inferioare și robusticitate mare (22,38), mușchii soleari bine dezvoltăți.

Scheletul post-cranian cu oasele foarte lungi (statura 179 cm.), bine modelate, cu reliefuri rugoase, musculatură puternică, osul coxal înalt, cu incizura ischiatică foarte adîncă și îngustă și cavitatea cotiloidă foarte mare certifică sexul masculin pentru acest schelet.

Epifizele oaselor lungi complet sudate, molarul trei funcțional pe maxilar și mandibulă indică un individ adult peste 22 de ani, iar abraziunea dentară (O) indică un adult tînăr de maximum 25 de ani.

Nu remarcăm nici o leziune pe suprafața oaselor disponibile și nici la nivelul aparatului dento-maxilar.

În absența craniului nu putem rezolva încadrarea tipologică a acestui schelet, dar talia înaltă, reliefurile foarte marcate, robusticitatea mare a oaselor, platimeria, platicnemia și „fațetele orientale“ constituie trăsături comune ale seriei studiate.

$T_2(M_1)$ : Scheletul, relativ bine păstrat, chircit lax pe partea stîngă, cu osemintele de culoare roșcată, cu corodare minimă, aparține unui individ de sex masculin, matur (peste 50 de ani), cu talie supramijlocie.

Craniul: cu reliefuri osoase bine marcate are o formă ovoid-brizoidă în norma verticală, este alungit, îngust, dolicochran (71, 35), acrochran (90,51) hipsichran (64,58), eurimetop (71,53). În norma facială prezintă un frontal înclinat spre spate cu o protruzie glabulară puternică (3—4, Broca) cu fosă supraglabulară, arcuri supraciliare foarte conturate, marginea superioară a orbitei groasă, rotunjită, orificii supraorbitare deschise, linia temporală ușor marcată. În norma laterală temporalul este jos, alungit, cu mastoida (3). În norma occipitală are o formă de casă-bombă cu occipitalul bombat, inion (3). Mandibula, este destul de gracilă, cu gonioane ușor invertite impresiuni

musculare șterse, orificiul mentonier plasat  $P_2M_1$ , mentonul bituberculat cu gropișă, abraziunea dentară pe dinții prezenți (4). Constatăm pierderea intra-vitam a molarului trei mandibular dreapta, cu resorbție alveolară avansată.

Scheletul post-cranian: se caracterizează printr-o musculatură puternică și robusticitatea mare. Humerusurile au raportul diafizar (80,00), indicînd euribrahie pentru secțiunea diafizei, V-ul deltoidian masiv, lungimea osului medie. Cubitusurile hipereulene (indice 96,55) au o musculatură deosebit de dezvoltată, o creastă interosoasă foarte lată.

Femurele au linia aspră înaltă, puternic marcată, indicele pilastic 100,00 (pilastru slab), diafiza mesomeră. Tibiile sînt euricneme (indice cnemic 83,87). Coxalul este înalt cu incizura ischiatică adîncă și puternice amprente musculare.

Scheletul robust cu reliefuri pronunțate, coxalul înalt și rugos, craniul masiv cu suprastructuri osoase marcate, indică un individ de sex masculin. Vîrsta, după gradul obliterării suturilor craniene (coronala obliterată în sectorul  $C_3$ , avansat obliterată în sectorul  $C_1$ , sagitala avansat obliterată de-a lungul celor patru sectoare și lambdoida cu obliterare incipientă în sectorul unu dreapta) corohorat cu stadiul avansat al abraziunii dentare și stadiile rarefierii țesutului spongios în capul humeral și femural, precum și cu patologia rahisului, este peste 50 de ani.

Modificări patologice: pierderea intra-vitam a molarului trei mandibular, spondilartroză la nivelul vertebrelor cervicale, gonartroză (revelată de osteofitoză patellară avansată).

Tipologic încadrăm acest schelet în grupul protoeuropoizilor graciliizați.  $T_3$ : tumul cenotaf.

$T_4(M_1)$ : mormîntul conține grămăjoare de ocră. Scheletul, orientat SV—NE, așezat pe spate cu picioarele căzute pe dreapta, rău conservat cu osemintele intens colorate brun-roșcat și aparține unui individ adult (peste 30 de ani), de sex masculin cu o statură înaltă (174 cm). Bine încadrat în serie scheletul se caracterizează printr-o modelare pronunțată a oaselor robuste, late mare și o musculatură foarte dezvoltată.

Craniul: reprezentat prin resturi din calotă și regiunea facială integral. Frontalul, foarte lat în regiunea fronto-temporală (115 mm.), prezintă o regiune glaberală foarte puternică (4—5) cu fosă supraglabulară și rest de sutură metopică supranazală, arcuri supraciliare foarte protuberante, margini supraorbitare rotunjite, orificiul supraorbital deschis, linia temporală accentuată apofizele zigomatice late. Orbitele sînt rectangulare cu colțuri rotunjite, chameconce (84,09). Nasul este înalt, leptorin (38,98), cu rădăcina adîncă, apertura piriformă de tip antropin. Molarele sînt înalte, rugoase cu dispoziție intermediară. Maxilarul are o fosă canină adîncă, arcada alveolară paraboloidă, bolta palatină brachystailină (100). Fața este mesoprosopă (86,76), leptenă (55,88).

Mandibula este masivă cu corpul înalt, mentonul bituberculat, pătrat, orificiul mentonier plasat  $P_2M_1$ , amprete musculare pronunțate pentru masele și pterigoizi. Bine păstrată dantura acestui individ nu prezintă modificări patologice este moderat erodată, abraziunea fiind mai pronunțată pe grupul frontal și la nivelul molarului unu. Sensul abrazării este lingual pentru dinții maxilari și vestibular pe mandibulă.

Scheletul post-cranian : se caracterizează prin aceleași oase lungi și robuste cu musculatură foarte puternică, întâlnite în restul serici. Humerurile au un raport diafizar (86,95) indicînd euribrahie, cubitusul este eurenol (85,41), radiusurile au o creastă interosoasă moderată,

Femurele sînt eurimere (ind. de platimerie 94,59), fără pilastru (ind. pilastic 81,25). Tibiile sînt platiemice (ind. enemic 60,00), cu „fațate orientale“ la capetele antero-inferioare.

Hipermascălinitatea caracterelor sexuale secundare indică sexul masculin pentru acest schelet.

Vîrsta, după obliterarea sectorului trei (pars obelica) al sagitalei, gradul abraziunii dentare și absența modificărilor atroziice la nivelul rahisului este peste 30 de ani.

Nu apar modificări patologice la nivelul scheletului.

Din punct de vedere tipologic acest schelet are un fond protoeuropoid cu elemente nordoide.

$T_5(M_1, M_2)$  : scheletul, prost păstrat cu oasele ușor corodate cu o colorație roșatică, așezat pe spate cu picioarele căzute pe partea stîngă, aparține unui individ matur de sex feminin.

Craniul reprezentat printr-un fragment din regiunea occipitală cu relief muscular moderat, inion ușor protuberant și maxilarul integral cu un sinus mare apertură piriformă de tip antropin, bolta palatină de formă paraboloidă.

Dinții păstrați în alveole în segmentul ( $P_1 - M_2$ ) au o abraziune avansată (gradul 4—5) pentru  $P_1$ ,  $P_2$ ,  $M_1$  și (gradul 3) pentru  $M_2$ .

Scheletul post-cranian : femurele au o musculatură destul de puternică reflectată de indicele de platimerie (81,81) și linia aspră marcată. Tibiile sînt hiperplatiemice (ind. enemic 53,65) cu musculatura bine dezvoltată. Aspectul și dimensiunile oaselor prezente precum și examenul comparativ cu scheletele din serie atribuie acestor oseminte sexul feminin.

Vîrsta scheletului după abraziunea dentară avansată a grupului jugal, aspectul spongioasei din capul femural și modelarea morfofuncțională a oaselor prezente este peste 45 de ani.

Ca modificări patologice semnalăm o ușoară rețracție alveolară la nivelul maxilarului și depozit de tartru la baza dinților.

$M_2$  : mormînt prefeudal. Osemintele de culoare roșatică, bine conservate aparțin unui copil, Infans II (8 ani).

$T_6(M_1, M_2, M_3)$  :  $M_1$  : Scheletul așezat pe spate cu picioarele chirchite pe partea dreaptă cu osemintele bine conservate, de culoare roșcată, aparține unui copil, Infans II (8—9 ani).

$M_2$  : Scheletul, destul de bine conservat, așezat pe spate cu picioarele chirchite pe dreapta cu oasele colorate brun-roșcat cu pete negre, necorodate, aparține unui individ adult, de sex masculin cu o statură înaltă (177 cm). Notăm o musculatură remarcabil de puternică, oase bine modelate funcțional, cu robusticitate mare și marcată diferențierea funcțională dreapta-stînga pentru membrele superioare. Craniul este masiv cu oase groase și inserții musculare puternice. Oasele boltei deformată în strat nu pot fi integral atașabile. În norma verticală este ovoid, alungit, cu baze parietale proeminente. În norma occipitală are forma de „bombă-casă“ cu occipitalul bombat, inionul (2). În

norma facială : frontalul este larg, eurimer, cu o protuberanță glabellară (3) cu ușoară fosă supraglabellară, arcuri supraciliare bine marcate, linii temporale conturate, orificii supraorbitare deschise, marginea superioară a orbitei groasă apofiza zigomatică lată. În norma laterală temporalul are reliefuri pronunțate, mastoida (4) cu creastă supramastoidiană, orificiul auditiv extern oval cu excrescențe marginale.

Craniul facial : s-a păstrat maxilarul cu o fosă canină adică, structura piriformă de tip antropin, orificiul nazal cu o lărgime de (23 mm, ). nas îngust cu nasionul plasat destul de superficial. Dantura păstrată integral este ușor abrazată. Mandibula cu întreaga arcadă dentară, este robustă, cu corpul înalt (35,00 mm. la simfiză), mușchi puternici, orificiul mentonierolasat  $P_1P_2$ , mentonul dublu cu tuberculi proeminenți, gonioane răsfrînte în afară.

Scheletul post-cranian este bine reprezentat : humerusurile au V-ul deltoidian foarte proeminent, mult alungit și rugos, șanțul bicipital adinc, raportul diafizar (72,00 dr. și 75,00 st.) indică platybrhie. Se remarcă o diferență morfofuncțională dreapta-stînga. Cubitusurile sînt platolene cu o musculatură puternică. Femurele au un trochanter foarte voluminos, linia aspră înaltă, secțiunea diafizei rotunjită, nu au pilastru. Tibiile sînt hiperplaticnemie (ind. enemic 43,18 stg. și 53,65 dr.)m și robuste (ind. de robusticitate 21,70), cu fatete articulare suplimentare pentru astragal foarte bine marcate.

Sexul acestui individ atribuit după talia foarte înaltă, oasele robuste cu musculatură puternică, masivitatea și modelarea craniului coxalul cu incizura ischiatică îngustă și amprente musculare puternice, este cu certitudine masculin.

Vîrsta : fragmentul din sectorul 4 al sagitalei (pars postica) deschis, sectorul 3 al coronalei aproape obliterat, abraziunea dentară (2) pe grupul frontal și (1) pe grupul jugal indică un adult (25—30 ani).

Ușoare modificări patologice prin prezența unui osteofit mare pe fața antero laterală, distal, a femurului drept și excrescențe osoase la nivelul orificiului auditiv extern.

Tipologic, acest schelet aparține grupului protoeuropoid cu elemente nordoide.

$M_3$  : Scheletul așezat pe spate cu picioarele chircite căzute pe partea stîngă, orientat SV — NE, aparține unui individ matur de sex masculin, statura (174 cm.) cu o musculatură foarte puternică. Osemintele de culoare roșcată, necorodate sînt foarte prost conservate.

Craniul este reprezentat printr-un fragment din frontal cu protruzie glabellară mare (3—4) cu o ușoară fosă supraglabellară, și rest de sutură metopică supranazală, orificii supraorbitare mari, deschise, marginile superioare ale orbitelor groase, nasionul plasat destul de superficial. Din temporal s-a păstrat un fragment cu apofiza mastoidă mare (4). Maxilarul este reprezentat prin două fragmente: partea dreaptă cu molarii 1 și 2, abraziunea (4) pentru  $M_1$  și (3) pentru  $M_2$  și partea stîngă reprezentată prin același fragment. Din mandibulă s-a păstrat hemiarcada dreaptă cu dintii ( $I_1$ — $M_3$ ). Corpul mandibular este robust cu amprente musculare puternice, tuberculi mentonieri proeminenți, orificiul mentonier plasat  $P_1P_2$ , indice mandibular

(38, 88), abraziunea dentară avansată (3—4) pentru grupul jugal. Scheletul post-cranian: Humerusurile au diafiza rotunjită în secțiune (ind. diafizar 88,00), perimetrul (74), V-ul deltoidian alungit și proeminent. Radiusurile și cubitusurile au o creastă interosoasă moderată și o musculatură puternică. Constatăm absența diferențierii morfofuncționale dreapta-stînga la nivelul membrelor superioare. Femurele sînt hiperplatimere (indice diafizar 65,78), robuste (ind. robusticitate 20,20), nu au pilastru, perimetrul (98). Tibiile sînt hiperplaticnemice (ind. cnemic 48,78). Robusticitatea elementelor osoase, talia înaltă, sugerează un individ de sex masculin. Vîrsta: singurul element de care dispunem în atribuirea vîrstei este abraziunea dentară destul de avansată (3—4) care privită comparativ cu abraziunea dentară din restul seriei, indică un individ peste 35 de ani.

$T_7(M_1)$ : osemintele roșiatice necorodate, s-au păstrat destul de bine. Scheletul orientat SV—NE așezat pe spate cu picioarele contractate pe partea dreaptă aparține unui individ de sex feminin, adult (peste 22 de ani), cu statura înaltă (166 cm., Bach). Oasele scheletului sînt lungi, moderat gracile cu o musculatură bine dezvoltată și cu o marcată diferență morfofuncțională dreapta-stînga pentru membrele superioare.

Craniul relativ bine păstrat are o calotă mediu modelată, alungită cu o formă ovoidă în norma verticală, îngustă și înaltă, cu baze parietale proeminente. În norma laterală temporalul prezintă o mastoidă rugoasă moderat proeminentă (2). Occipitalul este mediu modelat cu planul nugal întins,inion (1). Frontalul este înalt, înclinat spre spate, cu glabella (1), arturi supraciliare dezvoltate, marginile superioare ale orbitelor subțiri și ascuțite. Orbitalele sînt rectangulare, mezoconice cu indicele orbital (77,77) nasul este foarte îngust înalt și drept, malarele alungite dispuse intermediar, bolta palatină brahistafilină, mandibula este gracilă cu menton protuberant ușor pătrat, abraziunea dentară (2) pe dinții frontali și (0) pe dinții jugali. Fața este mezo-prosopă (86,36) cu etajul superior larg. Scheletul post-cranian are oase lungi, cu reliefuri proeminente pentru sexul feminin și grupa de vîrstă în care este încadrat acest schelet. Constatăm platibrahie și robusticitate mare pentru humerusuri, cubitusuri eurolene, femure hiperplatimere cu trochanter suplimentar, tibii platicneice cu „fațete orientale“.

Tipologic acest schelet este încadrabil în grupul protoeuropoid. Modificări patologice: numeroase anomalii dentare și dento-alveolare.  $T_7M_1$ : mormîntul conține doi indivizi așezați alături, pe spate cu picioarele chircite căzute pe o parte, oasele necorodate, intens colorate în brun. Cele două schelete aparțin unui copil Infans II (8—9 ani) și unui bărbat matur (spre 60 ani), cel mai reprezentativ din serie în privința robustității și a modelării morfofuncționale a șerpantei osoase. Craniul este masiv cu oase groase, reliefuri accentuate, ovoid, alungit, cu fruntea largă înclinată spre spate, relief glabellar (5), arcuiri supraciliare foarte puternice, orbitalele rectangulare, mezoconice, malarul alungit, dispus frontalizat, nasul puternic, îngust cu nasionul plasat superficial, fosa canină este adîncă, apertura piriformă de tip antropin, spina nazală (5), maxilarul cu bolta palatină paraboloidă și adîncă. Mandibula are gonoane răsfrînte spre exterior, corp înalt, menton protuberant unituberculat, ram vertical lat, indice de robusticitate (32,35). Abraziunea dentară este maximă și se constată absența congenitală a molarului trei.

Scheletul post-cranian : humerusurile au V-ul deltoidian puternic pro-  
 tuberant și torsionat, indicele diafizar (92), femurele sînt hiperplatimere cu  
 trochanter suplimentar, fără pilastru, tibiile hiperplaticnemice (52,5). Ti-  
 pologie acest schelet poate fi încadrat în tipul dominant protoeuropoid cu  
 elemente nordoide din care notăm înălțarea masivului facial. Patologie : la  
 nivelul aparatului dento-maxilar constatăm o resorbție alveolară (2) pentru o  
 uzură dentară (5), diastemă între incisivii laterali, iar la nivelul rahisului  
 osteofite și tasări accentuate ale corpurilor vertebrale.

$T_9M_1$  : remarcăm aceeași culoare roșcată a osemintelor, absența corodă-  
 rii și o proastă conservare a materialului osos. Scheletul aparține unui individ  
 de sex masculin, adult I (21—25), cu o statură înaltă (176 cm.). Craniul frag-  
 mentar reprezentat, are marginea superioară a orbitei groasă, rotunjită, oc-  
 cipitalul bombat, cu două oase wormiene pe sutura lambdoidă dispuse dreap-  
 ta-stinga, mastoidea (3) cu început de creastă supramastoidiană, osul malar  
 alungit, cu puternice impresiuni musculare. Mandibula are gonioanele răs-  
 frinte în afară, condilii mari, incizura sigmoidă adincă, ramul vertical larg  
 (32 mm) și marcate amprente musculare pentru maseteri. Scheletul post-  
 cranian se evidențiază printr-o puternică modelare a oaselor lungi.

Discuții și concluzii : Analiza morfoscopică și metrică a materialului os-  
 teologic de la Cotîrgaci (Botoșani) relevă o uniformitate morfofuncțională,  
 patologică și tipologică decurgînd dintr-un mod de viață asemănător și probabil  
 dintr-o origine comună :

— întreaga serie se caracterizează prin robusticitatea crescută a oase-  
 lor scheletului, o musculatură puternică și o remarcabilă modelare morfo-  
 funcțională. Craniile sînt masive cu relieful accentuate : arcuri supraciliare  
 foarte dezvoltate, protruție glabulară (3—5), mastoide (3—4), inion (2—3).  
 Mandibula este înaltă cu o musculatură puternică, gonioanele răsfrinte în afa-  
 ră. Abraziunea dentară este foarte accentuată (4—5) pentru grupa de vîrstă  
 „Maturus“ reflectînd o masticatie viguroasă și o hrană de consistență dură.

Scheletul post-cranian : are oasele lungi, bine modelate, cu o muscula-  
 tură puternică. Remarcăm o diferențiere morfofuncțională dreapta-stinga  
 pentru humerusuri și cubitusuri femurele sînt plati- sau hiperplatimere cu  
 trochanter suplimentar, fără pilastru sau cu un pilastru slab, tibiile sînt plati-  
 sau hiperplaticnemice cu fețe articulare suplimentare pentru astragal.  
 Toate aceste modelări reflectă un mod de viață nomad : mers îndelungat,  
 aceeași poziție de repaus, munci grele efectuate atît de bărbați cît și de femei ;

— modificări patologice : nu am înregistrat leziuni traumatice la nive-  
 lul oaselor și nici carii sau procese inflamatorii la nivelul aparatului dento-  
 maxilar. Apar modificări spondilartrozice în toate segmentele rahisului re-  
 flectînd o uzură a articulațiilor corespunzătoare avansării în vîrstă și urmare  
 a unor șocuri mecanice repetate, o artroză la nivelul genunchiului ( $T_2M_1$ ),  
 un osteofit mare pe diafiza femurală ( $T_1M_1$ ), o hiperostoză pe suprafața  
 frontalului ( $T_3M_1$ ) ;

— tipologie scheletele acestei serii se încadrează în marele grup proto-  
 europoid, cu elemente nordoide : fruntea înclinată spre spate poziția in-  
 termediară a malarelor, înălțarea și îngustarea feței, talia înaltă ;

— constatăm o bună exprimare a caracterelor sexuale secundare — hipermasculine în grupul masculin și feminine pentru grupul feminin ;

— afinități antropologice pentru scheletele acestor serii găsim în mormintele de la Glăvăneștii Vechi, Stoicani și Holboca.

Concluzii : scheletele seriei de la Cotîrgaci (Botoșani) aparțin unor indivizi care au făcut parte din comunități umane nomade, nerăzboinice, cu un mod de viață asemănător reflectat în modelarea similară a oaselor scheletului și a aparatului dento-maxilar, cu o patologie ușoară reflectând condițiile de viață și cu obiceiuri funerare identice : indivizii studiați au fost înmuțați în morminte simple cu tumul individual, fără inventar, fără ofrandă animală, cu aceeași poziție și orientare a corpului în mormint indiferent de sex sau vîrstă.

#### BIBLIOGRAFIE

1. ACSADI C., NEMESKERI J. — *History of human life span and mortality*, Budapesta, 1970,
2. COMȘA E. — *Mormintele cu ocră din movila II—1950 de la Glăvăneștii Vechi*, S.C.I.V.A., 1985, T. 36, Nr. 4, p. 339 — 346.
3. COMȘA E. — *Mormintele cu ocră din movila I de la Glăvăneștii Vechi*, S.C.I.V.A., 1987, T. 38, Nr. 4, p. 367 — 388.
4. FEREMBACH D., SCHWIDETZKY I., STLOUKAL M. — *Recommandations pour déterminer l'âge et le sexe sur le squelette*, Bull. et Mém. de la Soc. d'Anthrop. de Paris, 1979, 6. p. 7.
5. HAAS N., MAXIMILIAN C. — *Antropologhicescoe issledovania ocrasennih — costiacov iz complexa moghil s olroi v Glăvănești* — *Sovetskaia anthropologia*, 1958, Nr. 4, p. 133 — 146.
6. NECRASOV O., CRISTESCU M. — *Contribuție la studiul antropologic al scheletelor din complexul mormintelor cu ocră de la Holboca — Iași*, Probleme de antropologie, 1957, T. V, Nr. 3.
7. UBELAKER D. II. — *Human skeletal Remains*, 1978, Taraxacum — Washington.

#### L'ÉTUDE ANTHROPOLOGIQUE D'UNE SÉRIE OSTÉOLOGIQUE PROVENANT DE COTÎRGACI (BOTOȘANI), DATANT DE L'ÉPOQUE DU BRONZE

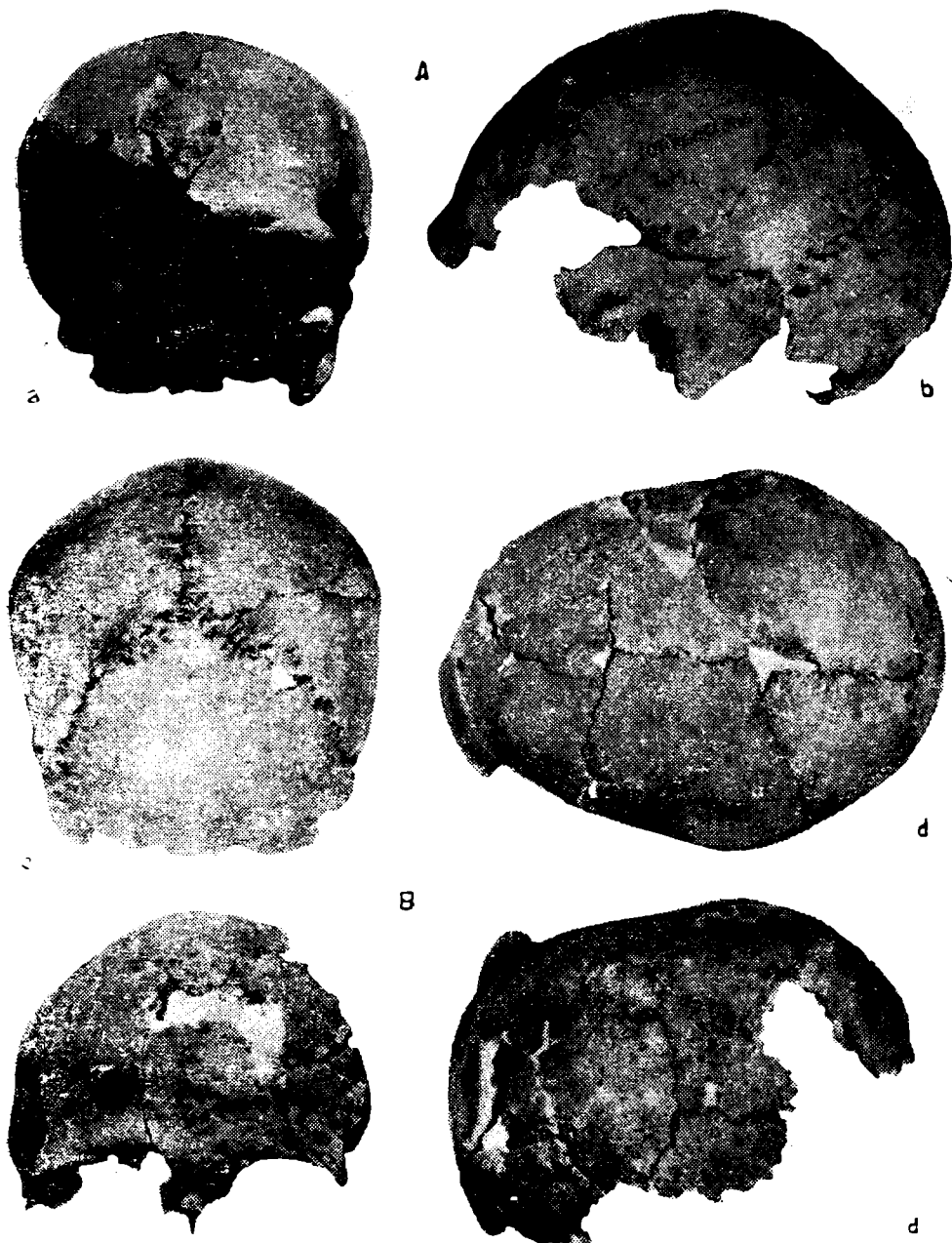
##### Résumé

L'analyse anthropologique morphoscopique et métrique d'une série ostéologique comprenant 11 squelettes exhumés à Cotîrgaci (Botoșani), différemment placés du point de vue culturel-chronologique permet de constater :

— les squelettes appartiennent à des individus provenant de communautés nomades, non-guerrières, dont le mode de vie analogue a déterminé un modelage similaire des os et de l'appareil dento-maxillaire ;

— une faible pathologie susceptible d'être mise en rapport avec les conditions de vie ;  
 — rituels funéraires identiques : a) tombeaux simples à tumulus individuel, dépourvus d'inventaire et d'offrande animale ; b) corps placés dans la même position et orientés de façon identique sans tenir compte du sexe et d'âge.





Pl. 1. Cotirgaci (Botoșani). Graniile din T2, M1 (A) și T6, M2 (B); a, norma frontală; b, norma laterală; c, norma occipitală; d, norma verticală.

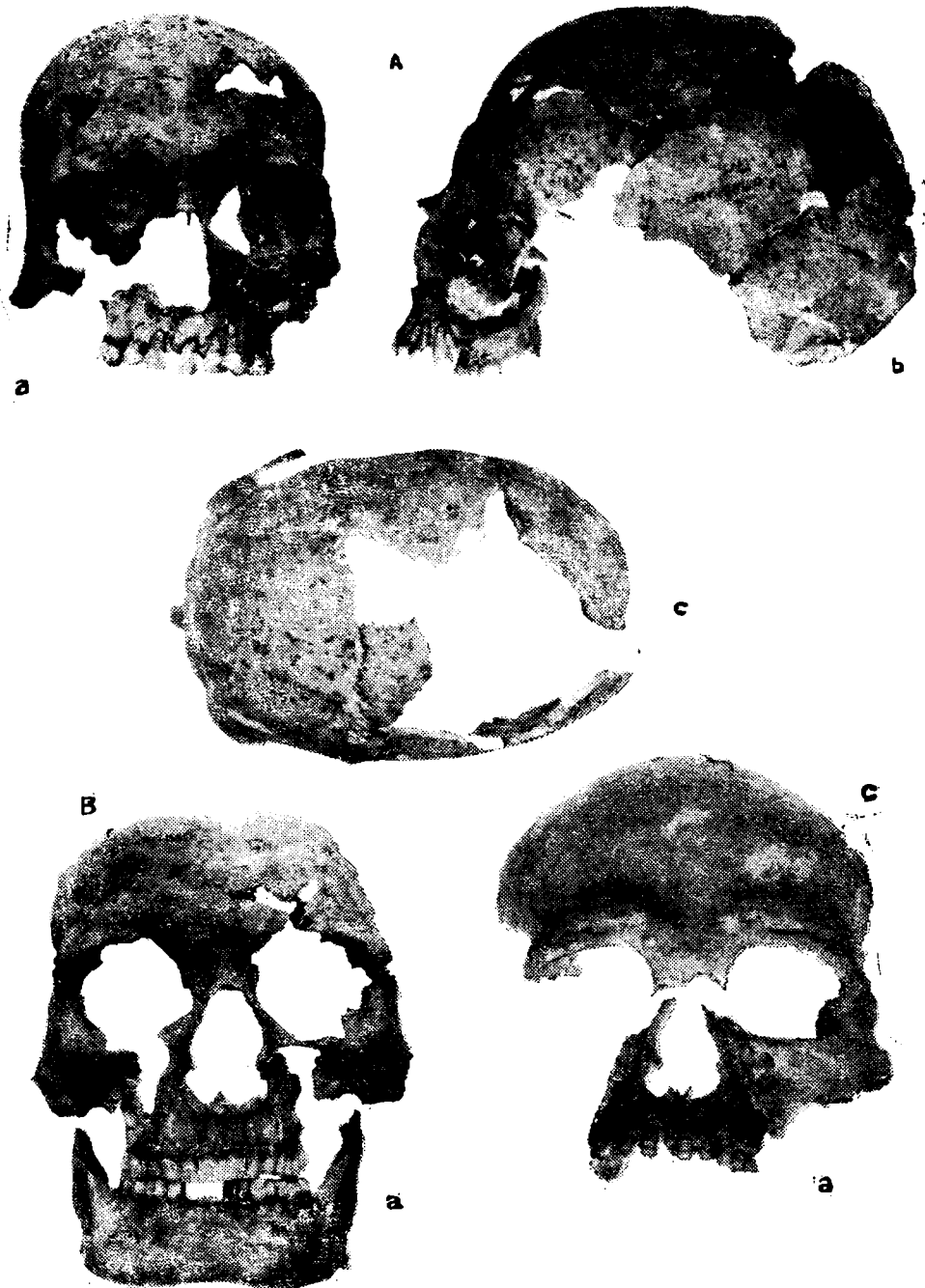


Fig. 2. Cotirgaci (Botoșani). Craniile din T7, M1 (A), T4, (M1 (B) și T8, M1 (C); a, norma frontală; b, norma laterală; c. norma verticală.