

## O NOUĂ CETATE GETICĂ APARTINÎND ASPECTULUI CULTURAL CANLIA LA IBĂNEȘTI (JUDEȚUL BOTOȘANI)

PAUL ȘADURSCHI, EMIL MOSCALU

Pe unul din principalele masive deluroase din nord estul României, pe platoul înalt al Măgurii Ibăneștilor, marcat de cota 385 m deasupra nivelului mării<sup>1</sup>, se află vestigiile unei cetăți, menționată în scrieri mai vechi<sup>2</sup>, fără a se încerca și o încadrare cronologică a monumentului. În scrieri recente, fortificația este încadrată destul de larg, în Hallstatt final — eventual la Tène II<sup>o</sup> sau în Hallstatt final — La Tène timpuriu<sup>4</sup>, datorită puținătății materialului arheologic, descoperit exclusiv prin recunoașteri de suprafață.

<sup>1</sup> Victor Tufescu, *Județul Botoșani* (colecția JUDEȚELE PATRIEI), Edit. Academiei R.S.R., București, 1977, p. 27.

<sup>2</sup> Biblioteca Academiei R.S.R., Fond Manuscrise, Răspunsuri date de învățători la chestionarul trimis de Ministerul Cultelor și Instrucțiunii Publice în anii 1871 — 1873 (*Chestionarul Al. Odobescu*), ms. 225, fila 420: Ibănești. „... în partea de nord se află o măgură veche și mare care face a se înțelege că în vechime ar fi servit ca bază unei fortărețe... De pe virful ei pe vremurile senine se vede orașul Cernăuți capitala ducatului Bucovina ce se află la distanță de peste două poște. După spusele bătrînilor se zice că pe virful acestei măgure care este în formă triunghiulară în vechime ar fi existat o mănăstire de monahi și că proba despre aceasta se află și în prezent pe muchea sa, o circumferință de șanțuri despre a cărui început după toate consultările făcute nu s-a putut căpăta altă lămurire decît că așa s-a apucat din vechime. Această circumferință are suprafața plană și în mărime de 45 stînjeni pătrați...“; Zezi și Gr. Tocilescu, *Dacia înainte de Romani*, București, 1880, p. 542; idem, în manuscrisele 5 144/61 și 238, aflate în fondul Manuscrise, al Academiei R.S.R.; Nicu Filipescu-Dubău, *Dicționar geografic al județului Dorohoi*, Iași, 1891, p. 213: „Aici se văd urmele bine cunoscute ale unei cetăți, în formă rond-ovală, ca de 90 metri, în lung, iar șanțul dinprejur are încă o adîncime de 3 metri, numai în partea Sud—Ostică, fiindcă în cea Nord—Vestică e malul surpat. Intrarea în cetățule se presupune a fi fost despre Sud—Ost, pe unde se cunoaște că începe urma de drum la vale către sat“; MARELE DICȚIONAR GEOGRAFIC AL ROMÂNIEI, vol. IV, 1901, p. 31; Alexandru Odobescu, în *Opere complete*, III, 1908, p. 128 — 129; Paul Verona, *Memoriu relativ la descoperirile arheologice și istorice făcute în regiunea Herței din județul Dorohoi*, în *REVISTA ISTORICĂ ROMÂNĂ*, V — VII, (1935 — 1936), p. 633: „Prima întăritură, dominiind celelalte, se află pe dealul Măgurei de la Ibănești la 385 m deasupra mării... avînd o formă pătrată înconjurată cu valuri și dimbul de pămînt, dealul fiind pietros se zăreau pe alocuri și urme de zidărie și cărămidă. Legenda spune că ar fi avut și galerii subterane care nu se mai observă“; C. Ambrojevici, R. Popovici, în *DACIA*, IX — X (1911 — 1914), p. 118: „... O fortificație cu val se află pe dealul Măgura (Zamca) de la Ibănești“.

<sup>3</sup> N. Zaharia, M. Petrescu-Dimbovița și Em. Zaharia, *Așezări din Moldova de la paleolitic pînă în secolul al XVIII-lea*, București, 1970, p. 289; Foarte recent I.T. Niculiță, *Severnie frakții v. VI—I vv. do n.e.*, Chișinău, 1987, p. 86, Harta 3.

<sup>4</sup> A. Păunescu, P. Șadurschi, V. Chirica, *Repertoriul arheologic al județului Botoșani*, București, 1976, I, p. 153; Referirile care se fac de către D. Gh. Teodor în *Din trecutul județului Botoșani*, p. 104, fig. 1 și de către D. Gh. Teodor și M. Petrescu-Dimbovița, în recenta lucrare *Sisteme de fortificații medievale timpurii la est de Carpați. Așezarea de la Fundu Herții (jud. Botoșani)*, Ed. Junimea, Iași, 1987, p. 82, fig. 1 nu privesc fortificația de pe platoul Măgurii Ibăneștilor, ci descoperirile făcute în zona școlii generale nr. 3, punct numit și „Curtea Veche“ (Vezi N. Zaharia, M. Petrescu-Dimbovița și Em. Zaharia, *Op. cit.* p. 289).

Locul beneficiază de o bună poziție strategică, fiind cel mai înalt platou din zonă, cu vizibilitate deschisă jur-împrejur, la zeci de kilometri. Pantele, spre nord-est, nord, nord-vest, vest și sud-vest sînt abrupte — deci apărate natural — iar cele sudice și sud-estice, în pantă mai lină, au putut fi fortificate prin intervenția omului. În timpul ultimului război mondial, aici era instalat un punct de observație pentru zborurile aeriene.

Extragerea artizanală a pietrei de construcție, practică aici de secole, a dus la puternice denivelări și a creat abrupturi, ravine, torenți, care au degradat sute de hectare de teren arabil și pășune.

Sondajele din anii 1986 — 1987, impuse de elaborarea unor proiecte vaste de combatere a eroziunii și mărirea fertilității solului, elaborate de I.E.E.L.I.F. — Botoșani, s-au încheiat cu însemnate descoperiri arheologice. Pînă la întreprinderea săpăturilor, nimeni nu a pus descoperirea întîmplătoare a unei monede de aur, de la Filip al II-lea al Macedoniei<sup>5</sup> în legătură cu fortificația de pe platoul înalt al Măgurii.

Intervenția noastră a permis deci, salvarea puținelor mărturii arheologice rămase aici<sup>6</sup>, după ce, prin săpături particulare, au fost aproape complet distruse elementele artificiale de fortificare (șanțul, dar mai ales valul de apărare) ale cetății. Doar legendele, încărcate de farmec și fabulos, au conservat pînă în zilele noastre unele plămuiuri despre o fostă mănăstire<sup>7</sup> cu clopote și odoare de aur, pe platoul Măgurii, numit și *Dealul Mănăstirii*, sau, uneori, cu inconsecvență, *Dealul Cetății*.

În 1986, cînd s-a efectuat primul sondaj arheologic pe platoul Măgurii, din fosta cetate se mai păstra o mică porțiune de val, care n-a fost complet nivelat, în zona caselor locuitorilor Vasile Lupașcu și Dumitru Tărniceru, pe loturile cărora se mai cunosc urme de val. Șanțul de apărare complet astupat cu pămînt scurs de pe val, dar și de pe versantul opus, putea fi doar bănuț (fig. 1). Deoarece la 27 august, data începerii lucrărilor, terenurile în cauză erau cultivate, s-au practicat două secțiuni (S I și S II) în afara terenului arabil, acolo unde la suprafață părea că se conturează urma valului.

Prima secțiune trasată (S I) s-a dovedit a fi în afara cetății, iar cea de a doua (S II) a secționat restul de val numai pînă la gardul locuitorului Vasile Lupașcu, gard construit pe culmea valului. Chiar de la prima pană de hîrleț a Secțiunii II, lungă de numai 6,5 m și lăță de 2 m, au apărut pietre calcinate, pămînt ars, cărbuni și cenușă (fig. 4), dezvelind resturile unei construcții de piatră, distrusă cu prilejul unui incendiu puternic (vezi fig. 5), dar și urmele

<sup>5</sup> Octavian Iliescu, *Creșterea colecțiilor*, CAIET SELECTIV DE INFORMARE, nr. 13 — 14, p. 4; Bucur Mitrea, în SCIV, 19, 1968, 1, p. 172 (nr. 9); A. Păunescu, P. Șadurschi, V. Chirica, *Op. cit.*, p. 155. Piesa se află în Colecția Cabinetului numismatic al Bibliotecii Academiei R.S.R.; Silvia Teodor, în AMM V—VI (1983—1984), p. 163—nr. 63.

<sup>6</sup> Mulțumim și pe această cale inginerului Constantin Purice, directorul I.E.E.L.I.F. — Botoșani, inginerului Dimitrie Cantemir, șef al Serviciului Investiții, cit și celorlalți specialiști din cadrul aceluiași întreprinderi, care ne-au informat la timp și ne-au pus la dispoziție documentația întocmită.

<sup>7</sup> Maria Guțic, Octav Guțic, *Din legendele Dorohoiului*, Editura Sport-Turism, București, 1987, p. 181 — 187.

unei gropi recente pentru extragerea pietrei<sup>8</sup>, groapă umplută apoi cu resturi menajere.

Pintre puținele fragmente ceramice descoperite, unul tipic provenea de la marginea unui vas în formă de clopot, ornamentat cu o proeminență și păstrind un fragment de briu cu alveole (fig. 6/1).

\* \* \*

Reluind săpătura în 1987, fără a fi obținut modificări în repartizarea loturilor, a trebuit să ocolim iarăși terenurile cultivate. S-a efectuat o nouă secționare a restului din valul de apărare al cetății (S III), dat tot numai pînă la gard, constatînd noi deranjamente, produse prin decopertarea solului arabil, în vederea extragerii pietrei. Alături de S III, lungă de 13 m și lată de 2 m. s-a deschis o casetă (Cas. 1) lungă de 6 m — pînă la drum — și lată de 4 m. pentru a cerceta resturile valului de apărare, pînă în porțiunea distrusă de un drum mai vechi, pe care în prezent circulă mașini cu care se transportă materialele din alte puncte de exploatare a pietrei (vezi fig. 1).

Observînd în taluzul malului produs prin lucrări în carieră urme de arsură, la distanța de 25,20 m est de punctul în care peretele estic al S III intersectează valul, am trasat încă o secțiune (S IV), cu care am reușit să prindem o porțiune din șanțul de apărare al cetății. S-a putut reconstitui doar panta sudică a șanțului de apărare surprins aici, în rest terenul fiind afectat de o altă groapă uriașă săpată tot pentru extragerea pietrei de construcție.

Atît în secțiunile III și IV, cît și în Casetă 1, au fost descoperite fragmente ceramice aparținînd unor diferite tipuri de vase-borcan, străchini și căni, dovedindu-se astfel că atît valul, cît și șanțul de apărare, descoperite în cursul cercetării, aparțin aceleiași lucrări defensive. Partea nordică a șanțului de apărare, așa cum se constată din Secțiunea IV, a fost pavată cu piatră, pentru a împiedica distrugerea elementelor artificiale de fortificare, situate pe un teren nisipos, lipsit de stabilitate, care ar fi fost puternic afectat de șiroiri. În cazul lipsei unor alte amenajări. Puternicele deranjamente produse de lucrările pentru extragerea pietrei, practicate de multe generații de locuitori, ne-au împiedicat să constatăm pînă în momentul de față, dimensiunile reale ale elementelor de fortificație. Știm doar că cetatea avea un șanț de apărare, un val de pămînt și o palisadă puternică, din lemn, ale cărei urme de incendiere le-am putut constata. Valul era lipsit de bîrmă.

Adîncimea șanțului de apărare era de aproximativ 2,80 m. Pe fundul șanțului, s-a găsit „în situ” o piatră de mari dimensiuni (1,40 × 0,90 care acoperea 3/4 din lățimea șanțului nostru și care a fost pusă pentru a susține placarea cu

<sup>8</sup> Din documentația ce ne-a fost pusă la dispoziție de inginerul geolog Constantin Zaharia de la Atelierul de proiectări al Consiliului popular județean Botoșani, rezultă (ca și din forajele 1 și 2 efectuate de Întreprinderea minieră Cimpulung pe platoul Măgurii Inbăneștilor în vara anului 1987), că sub un strat subțire de sol vegetal brun-negricios — de 0,25 — 0,30 m — urmează un strat de loes galben cu concrețiuni calcaroase, gros de 1,70 m, sub care se află un strat gros de aproape 2 m de nisip grosier cu elemente de prundiș apoi de la circa 3,65 m pînă la 5,50 m, strate de gresie fină, dură, intercalate cu strate de gresie oolitică, friabilă și terminîndu-se cu un strat de nisip galben cu elemente de pietriș, gros de aproape 0,5 m. Sub — 5,50 m se intercalează strate de marnă argilooasă cenușie, cu strate de nisip. (Zona da fost studiată în 1950 de I. Atanasiu și N. Macaroviei, iar în 1966 de Emilia Șaulea și Iléana Popescu).

piatră a pantei dinspre val a șanțului de apărare. Acest înveliș de piatră pornea probabil de pe culmea valului, continuând pînă la fundul șanțului (fig. 3).

În secțiunile II (1986) și III (1987) s-a putut observa următoarea stratigrafie: Peste *solul galben-viu* (loes) se află un nivel *brun-negru*, aflat la baza valului păstrat. Sub val se află un *masiv de pământ ars*, amestecat cu pietre, cărbuni, oase, fragmente ceramice (fig. 4), cu grosimea de 0,35 — 0,40 m. Deasupra acestui nivel s-a depus un *strat de pământ galben — brun*, care foima valul. Înălțimea maximă păstrată a restului de val este de 0,75 m. Această situație stratigrafică ne permite să distingem existența, în cetatea de la Ibănești, a două faze de funcționare:

1. *Prima fază*, formată de șanțul de apărare, pe a cărui margine interioară s-a construit o palisadă din lemn, pământ și pietre. Prin incendierea acesteia, pământul a fost ars pînă la calcinare.

2. *A doua fază*, materializată prin refacerea valului peste resturile palisadei inițiale și construirea unei palisade noi. Se știe că nu există valuri de pământ care să nu fi avut și palisadă. În cetatea de la Cotnari, în componența valului, se află o structură de piatră<sup>9</sup>. Celelalte cetăți, care astăzi ne apar fortificate numai cu val de pământ, au avut inițial o palisadă din lemn și pământ. O cetate cu val ars se mai află în nordul Moldovei la Merești<sup>10</sup>, jud. Suceava,, iar în sudul Moldovei, la Brăhășești, jud. Galați<sup>11</sup>. În Muntenia și Oltenia cetăți care au avut palisadă de lemn cu pământ ars pînă la calcinare se găsesc la Popești, jud. Giurgiu, Albești, Orbeasca de Sus și Trivale — Moșteni, jud. Teleorman, Bucovăț și Coțofenii din Dos, jud. Dolj<sup>12</sup>. Iată așadar că și în Moldova de nord au existat cetăți fortificate similar, care se păstrează astăzi sub forma unor cetăți cu valurile arse pînă la calcinare.

Așa cum s-a mai spus, concluzia cercetărilor din cele două campanii de la Ibănești — Măgura este că aici s-a locuit în două etape (fig. 4). Ceramica descoperită în primul nivel reprezintă o gamă diversificată de forme, ceea ce ne permite o bună cronologie relativă și atribuire etnică a monumentului cercetat. Trebuie să menționăm că ceramica getică a fost găsită în umplutura șanțului de apărare, umplutură formată din pământ negru-nisipos, fapt care ne asigură contemporaneitatea sa cu etapa de locuire getică rezultată din săpăturile făcute. Astfel, la adîncimea de — 2,05 m, în S IV, s-a găsit un fragment de vas (fig. 6/2) care aparține tipului IV al ceramicii getice, din sec. VI—III î.e.n. În aceeași zonă, la adîncimea de 2,10 m, s-au găsit fragmentele unui vas getic, lucrat cu mîna, care este și el în măsură să confirme faptul că geții au săpat șanțul de apărare care aparține sistemului de fortificație al cetății.

Ceramică getică lucrată cu mîna a fost găsită în toate secțiunile săpate, nu numai în umplutura șanțului de apărare. Multă ceramică getică s-a aflat în nivelul de locuire care marchează baza valului și în pământul ars, amestecat cu pietre, de aici. Menționăm că nu s-a descoperit nici un alt fel de ceramică

<sup>9</sup> Adrian C. Florescu, *Unele considerații asupra cetăților traco-getice (hallstattiene) de mil. I. î.e.n. de pe teritoriul Moldovei*, în CERCEȚĂRI ISTORICE, II, 1971, Iași, p. 110, fig. 8—10.

<sup>10</sup> Dragomir Popovici, Mircea Ignat, *Cercetările arheologice din „cetățuția” de la Merești (com. Vulturești, jud. Suceava)* în Suceava, VIII, 1981, p. 545.

<sup>11</sup> M. Brudiu și P. Păltănea, în Arb. Mold. VII. 1972, p. 228 și urm., fig. 2

<sup>12</sup> Emil Moscalu, *Probleme ale cetăților cu „val vitrificat”*, în CERCEȚĂRI ARHEOLOGICE, III, București (1979), p. 339 — 346.

în săpăturile recente<sup>13</sup> pentru extragerea pietrei și nici la suprafață, cu excepția unor fragmente de străchini și oale moderne.

Cel mai bine reprezentate sînt vasele ornamentate cu briu alveolar (care aparțin tipului III c, din clasificarea ceramicii getice timpurii, respectiv secolelor VI—III î. e. n.<sup>14</sup>), formă răspîndită în toată aria getică timpurie din sud de Dunăre, zona Dunării de Jos și în zonele intra și extracarpătice (fig. 5/2—3). În Moldova această formă de vas este reprezentată la Paoiana (sec. IV î. e. n.), ca și la Vaslui, Hăbășești, Poicnești, Răcătău. Forma este prezentă și în necropola săpată în ultimii ani la Strabotin (sec. V—VI î. e. n.)<sup>15</sup>. Această formă de vas, cunoscută și în necropolele tracice din zonele tiso-slovace de la Chotin, Muhi și Nyregyháza din sec. VI—V î. e. n., face parte din formele de bază și definitorii ale ceramicii traco-getice. Un fragment de vas de același tip s-a găsit la Ibănești și în cadrul recunoașterilor de suprafață anterioare<sup>16</sup>. Varianta III d a tipului respectiv este reprezentată printr-un singur exemplar (fig. 5/1) care are drept caracteristică briul alveolar, dispus orizontal, sub marginea superioară și intrerupt de butoni, de la care pornesc briuri alveolare dispuse sub formă de semicerc, pe corpul vasului. Această formă este documentată și în cetatea getică de la Cotu, com. Copălău<sup>17</sup>. În Moldova, varianta este cunoscută și în necropola getică de la Slobozia — Bacău, care datează din a doua jumătate a sec. al V-lea și în sec. al IV-lea î. e. n., la Frumușița — Galați, din al doilea sfert al sec. V î. e. n., la Curteni—Vaslui, în sec. VI—V î. e. n. și la Brăilița, unde datează de la sfîrșitul sec. IV și începutul sec. III î. e. n. Forma este prezentă și la Poiana, jud. Galați, unde datează din al doilea sfert al sec. IV î. e. n. Aceeași formă ceramică descoperită la Mălușteni—Vaslui, Băiceni—Iași, Răcătău — Bacău, la Vihvațiși, precum și în necropola geto-scitică de la Nikolaevka se încadrează în aceeași perioadă. Această variantă dispăre din repertoriul ceramicii getice, la sfîrșitul secolului III î. e. n.<sup>18</sup>.

O altă formă de vas reprezentată în cetatea de la Ibănești este cea de tip IX, care este o formă fundamentală și definitorie traco-getică. Am găsit aici o proeminență — apucătoare care ne îndreptățește să afirmăm că a aparținut unui vas de tip IX c<sup>19</sup>. Fragmentul a aparținut unui vas lucrat cu mîna,

<sup>13</sup> Din relatările mai multor persoane aflăm că în urmă cu aproximativ 20 de ani, locuitorul V. Lupașcu, săpînd o groapă de utilitate gospodărească, în zona valului, a găsit o uleică de lut întreagă, pe care a predat-o prin flul său, pe atunci elev școlii. Verificînd colecția școlară, n-am aflat un asemenea vas. Desigur s-a pierdut.

<sup>14</sup> Emil Moscalu, *Ceramica traco-getică*, București, 1983, p. 46, pl. XVI; I. H. Crișan a numit acest tip ceramic vas în formă de clopot. Potrivit cronologiei sale, tipul se încadrează în secolele V—IV î. e. n. (*Ceramica daco-getică*, București, 1969, p. 70, Pl. XVI/3; Pl. CXXXIV/2. Același tip îl întîlnim însă și în categoria de vase cu profil aproape drept, ibidem, p. 72—77, fig. 23—24, 25/1, 26/3, 8)

<sup>15</sup> Săpături Paul Șadurschi, 1981—1986, Rapoarte prezentate la sesiunile anuale organizate sub auspiciile Consiliului Culturii și Educației Socialiste; idem, *O necropolă getică de incinerare din nord-estul Moldovei*, comunicare prezentată la cel de al VIII-lea Simpozion național de tracologie, Constanța, 1985 (Rezumatul în *Symposia Thracologica*, III, 1985)

<sup>16</sup> N. Zaharia, M. Petrescu-Dimbovița și Em. Zaharia, *Op. cit.*, p. 289, pl. CCXXVI/14.

<sup>17</sup> P. Șadurschi și O. Șovan, *Cetatea getică de la Cotu-Copălău*, în *HIERASUS*, VI, 1986, p. 33—39. Material mai bogat s-a descoperit în săpătura de aici efectuată în 1985 și 1988

<sup>18</sup> Emil Moscalu, *op. cit.*, p. 47, pl. XVIII. În Transilvania acest tip ceramic nu este definit ca atare, briul în relief fiind prezentat doar ca ornament. Vezi I. H. Crișan, *Ceramica daco-getică*, București, 1969, p. 142, Pl. XLII—XLIV

<sup>19</sup> *Ibidem*, p. 63 și urm. pl. XXXIII—XXXV

din pastă neagră — brună, poroasă, avînd ca degresant nisip (fig. 6/4). Trebuie să menționăm că toată ceramica descoperită în săpăturile de la Ibănești este lucrată cu mîna. În Moldova, această variantă este cunoscută la Poiana și Brăhășești, jud. Galați, la Răcătău și Slobozia, jud. Bacău. Varianta de vas tip IX c, apare de asemenea și la Strahotin, jud. Botoșani<sup>20</sup> în necropola getică din secolele V—IV î.e.n. Această variantă este specifică și definitiv marelui aspect cultural getic de tip Canlia, care apare la  $\pm 500$  și dispăre în perioada 250—150 î.e.n. Se demonstrează astfel că și zona de nord a Moldovei a fost cuprinsă în aria aspectului cultural Canlia. Încă două fragmente de vase descoperite în cetatea care ne reține atenția, aparțin aceleiași tip. Unul este lucrat din pastă poroasă de culoare cărămizie, lustruit la exterior (fig. 6/6), iar celălalt, lucrat din aceeași pastă, dar nelustruit (fig. 5/4). Am mai găsit două fragmente ceramice cu buton, lucrate cu mîna, din pastă poroasă, cu nisip ca degresant, care aparțin unui vas de tip IX d<sup>21</sup>. Acestea sînt vase în formă de sac, care au pe partea lor mijlocie patru proeminente — apucători, iar la partea superioară, patru butoni caracteristici. Și această variantă este definitivă pentru aspectul cultural de tip Canlia.

S-a găsit și un fragment de vas lucrat cu mîna, din pastă brună-poroasă, cu nisip ca degresant și ornament sub marginea superioară cu alveole, aparținînd tipului IV de vase getice<sup>22</sup>. Un alt fragment, lucrat cu mîna, din pastă cărămizie — deschisă, cu nisip, poate aparține tipului I b sau I c (fig. 7/4).

Seria ceramicii getice de la Ibănești este completată de două fragmente de străchini cu marginea verticală. Unul dintre ele este lucrat din pastă neagră-brună, fină, lustruită la exterior, (fig. 7/2), iar celălalt lucrat cu mîna din pastă brun-neagră, poproasă, nelustruită, cu nisip ca degresant (fig. 7/3)<sup>23</sup>. Starea fragmentară ne permite să credem că acestea puteau aparține și unor străchini de tip X d sau XI c. În Moldova, astfel de exemplare sînt cunoscute la Vaslui, Cotrari, Slobozia, Stîncești, iar în Moldova sovietică la Hanska, toate datele în secolele V—III î.e.n. Forma este prezentă și în cetatea getică contemporană de la Cotu-Copălău<sup>24</sup>. Tot în cetatea de la Ibănești, am găsit un fragment de strachină cu marginea răsfîrîntă spre exterior, lucrată cu mîna, din pastă fină, brun-cărămizie, dar nelustruită (fig. 7/1). Strachina are analogii în cetatea getică de la Albești — Teleorman, datată în perioada 400—350 î.e.n., aparținînd tipului X f din clasificarea ceramicii traco-getice<sup>25</sup>. În Moldova această strachină se cunoaște la Cucorani — Botoșani<sup>26</sup>.

S-a mai găsit partea superioară a unei căni lucrată cu mîna, din pastă cărămizie, fină, dar nelustruită, cu o toartă supraînălțată la exterior cu două caneluri dispuse longitudinal (fig. 8/4). Ea aparține unei căni bitronconice. Un exemplu asemănător, ca profil, se cunoaște în cetatea getică de la Stîncești<sup>27</sup>, aparținînd fazei I a cetății. Căna de la Stîncești are o toartă supra-

<sup>20</sup> Vezi supra 15.

<sup>21</sup> Emil Moscalu, *op. cit.*, p. 65, pl. XXXVII — XXXIX

<sup>22</sup> *Ibidem*, p. 51, pl. XXIII/1, 5 — 9

<sup>23</sup> *Ibidem*, p. 22, pl. IX/2—3 și p. 27, pl. XIII/6 — 7; p. 74, pl. LIV

<sup>24</sup> P. Șadurschi și O. Șovan, *Op. cit.*, p. 35, fig. 4/2; 4.

<sup>25</sup> Emil Moscalu, *Op. cit.*, p. 72, pl. L/4

<sup>26</sup> Silvia Teodor, în *ArhMold.*, VIII, 1975, p. 134, pl. XXII/5; 10

<sup>27</sup> A. C. Florescu, Simion Rață, în *SUCEAVA*, I, 1969, p. 12, fig. 3/4

înălțată, ornamentată cu incizii liniare și arcuite (fig. 8/1) și este lucrată din pastă brun-cenușie, fină, dar nelustruită. Faza I-a a cetății getice de la Stîncești este bine datată pe baza amforei de Chios, din primul sfert al secolului al V-lea î.e.n.<sup>29</sup>. O amforă de același tip, descoperită în tumulul 15 de la Elisabetsk a fost datată pe baza unui kilix attic din perioada 480 — 470 î.e.n.<sup>29</sup>.

În aceeași săpătură, la Ibănești, s-a mai găsit un fragment dintr-un capac de vas, din lut, de culoare brun-neagră, poroasă cu nisip ca degresant (fig. 6/3). Și aceasta este un tip specific getic cunoscut în aspectul cultural Canlia. El aparține variantei XXIII b<sup>29</sup>. În Moldova, această formă mai este cunoscută la Curteni, unde datează din secolele VI—V î.e.n.<sup>31</sup>, iar în cetatea de la Stîncești (fig. 8/2), în lipsa unei atribuirii stratigrafice<sup>32</sup>, trebuie încadrat în secolele V—III î.e.n. Este lucrat din pastă brun-cărămizie, poroasă, și are marginile, pe ambele fețe, ușor ridicate. Acest tip ceramic mai este cunoscut în Moldova la Băiceni—Iași și Cotu-Copălău în jud. Botoșani, iar în Muntenia, în cetatea getică din perioada 425—300 î.e.n. de la Orbeasca de Sus<sup>33</sup>.

Trebuie să mai menționăm și existența câtorva lupe de fier găsite în nivelul de arsură cu pietre, ceea ce indică faptul că în cetatea getică de la Ibănești se prelucra și fierul.

O lamă trunchiată, din silix negru, patinat, descoperită în aceeași săpătură, indică posibilitatea existenței pe acest platou, în perioada anterioară cetății, a unei așezări eneolitice (fig. 8/3)<sup>34</sup>.

\* \* \*

În ceea ce privește datarea acestei cetăți, ceramica nu ne permite o datare mai restrânsă în limitele secolelor V—III î.e.n., dar, așa cum s-a arătat<sup>35</sup>, a fost publicat un stater de aur de la Filip al II-lea al Macedoniei, descoperit la Ibănești. Dacă această monedă provine din cetate, atunci aceasta se poate data pe la mijlocul secolului al IV-lea î.e.n. În acest fel, putem înscrie în rîndul cetăților getice din Moldova și cetatea de pe platoul Măgurii de la Ibănești. Ea face parte din seria cetăților getice de la Stîncești și Cotu-Copălău, județul Botoșani, Cotnari și Moșna<sup>36</sup>, din jud. Iași, Arsura și Bunești—Averești județul Vaslui<sup>37</sup> ca și Brăhășești, județul Galați<sup>38</sup>.

<sup>29</sup> Ibidem. p. 9 — 20, fig. 3/6; A.C. Florescu, în GERCETĂRI ISTORICE, 1971, II, p. 109 și urm.

<sup>29</sup> Emil Moscalu, *Op. cit.*, nota 142.

<sup>30</sup> *Ibidem*, p. 87, pl. LIV/1—3; 5.

<sup>31</sup> C. Iconomu, în DACIA, S. N. XXIII, 1979, fig. 3

<sup>32</sup> Piesa se află în expoziția de bază a Muzeului județean de istorie din Botoșani, fiind înscrisă în Registrul inventar sub nr. 957

<sup>33</sup> A. Laszló, în ArhMold., VI, 1969, p. 78 — 84, fig. 19/5—6; Emil Moscalu, *Op. cit.*, p. 87 pl. LXIV

<sup>34</sup> În colecția școlii generale Ibănești, se află fragmente ceramice eneolitice și piese de silix, aparținând atât culturii Cucuteni cit și perioadei de tranziție de la neolitic la epoca bronzului,

<sup>35</sup> Vezi Supra, 5

<sup>36</sup> A. C. Florescu, în GERCETĂRI ISTORICE, 1971, II, Iași, p. 106, fig. 3

<sup>37</sup> Veturia Violeta Bazarcuc, în ACTA MOLDAVIAE MERIDIONALIS II, 1980, Vaslui, p. 61—79

<sup>38</sup> Mihai Brudiu și P. Păltănea, *op. cit.*, p. 228 și urm.

În secolele VI—III î.e.n. granița dintre geți și sciți era Nistrul. În spațiul priuto-nistriean se cunosc pînă acum 29 cetăți și 112 așezări și necropole din secolele IV—III î.e.n. Unii autori socotesc că aici trebuie localizate Regatul lui Dromichaites și luptele sale cu regele Traciei Lysimach<sup>39</sup>.

## UNE NOUVELLE CITÉ GÉTIQUE APPARTENANT À L'ASPECT CULTUREL DE CANLIA À IBĂNEȘTI (DEP. DE BOTOȘANI)

### Résumé

L'existence d'une cité gétiqne sur la colline „Măgura“ de Ibănești a été signalée depuis longtemps dans la littérature archéologique. La cité a été bâtie sur la plus haute colline de la zone à 385 m au-dessus du niveau de la mer. La plupart de la cité a été détruite à cause de l'extraction des pierres pour les constructions. Dans la I<sup>re</sup> section on a trouvé des vestiges provenant de la fortification de défense de la cité et dans la IV<sup>e</sup> section a été coupée la tranchée de défense de la cité. Le versant nord de la tranchée de défense était plaqué en pierre (fig. 3) parce que la tranchée de défense a été creusée dans une couche de sable. Dans la II<sup>e</sup> section (1986) et la III<sup>e</sup> (1987) on a remarqué l'existence à la base de la fortification d'un niveau de terre cuite de 0,35 — 0,40 m d'épaisseur mélangée avec des pierres, du charbon des os d'animaux et des fragments céramiques travaillés à la main.

Au-dessus de ce niveau il y a une couche de terre jaune — brun qui formait la fortification. La fortification de défense dans l'état actuel est haute de 0,75 m (fig. 4). Cette situation stratigraphique de la fortification gétiqne de Ibănești nous autorise à distinguer l'existence de deux phases de fonctionnement. La première était formée par la tranchée de défense sur le bord inférieur de laquelle on a construit une palissade en bois, terre et pierres. Par sa mise à feu, la terre a été calcinée jusqu'à la vitrification. Dans la deuxième phase, après la destruction de la palissade par incendie, au-dessus de ses traces on a élevé une nouvelle fortification de terre avec palissade en bois. Les autres cités qui nous apparaissent aujourd'hui comme étant fortifiées seulement avec de la terre ont eu au début une palissade en bois et terre. Par la putréfaction le bois ne s'est pas conservé et il nous reste seulement une fortification de terre.

Une cité ayant une fortification en terre cuite jusqu'à la vitrification se trouve au nord de la Moldavie à Merești (dép. de Suceava)<sup>10</sup> et au sud de la Moldavie à Brăhăești (dép. de Galați)<sup>11</sup>. Dans la Valachie et l'Olténie il y a des cités qui ont eu des palissades en bois et qui ont la terre vitrifiée par calcination à Popești, Albești, Orbeasca de Sus, Trivalea Moșteni, Bucovăț, Coțofeni din Dos et Bizdina<sup>12</sup>.

La céramique gétiqne a été trouvée tant dans la tranchée de défense de la cité gétiqne d'Ibănești que dans la terre cuite de la palissade. Les mieux représentés sont les pots de type III<sup>e</sup> (fig. 5/2 — 3) et ceux de type III d (fig. 5/1)<sup>14 17 18</sup>. On a trouvé aussi des pots de type IX/c (fig. 6/4, 6 et 5/4)<sup>19 20</sup> et de type IX d<sup>21</sup>. Ce sont des formes spécifiques pour la céramique de l'aspect culturel gétiqne de type Canlia. A Ibănești sont représentés aussi les pots de type IV<sup>22</sup>, tout comme les pots de type I B ou I C (fig. 7/4). Les écuelles sont représentées par des fragments qui ont appartenu à des exemplaires de type X/d ou XI/C. On a trouvé aussi un fragment de cruche biltroncônique (fig. 8/4) et qui fait partie de la même catégorie que celle trouvée dans la cité gétiqne de Stințești (fig. 8/1).

La première phase de la cité de Stințești déterminée grâce à une amphore de Kios est datée en 480 — 470 av. n. è. On a trouvé aussi un couvercle type XXIII/b (fig. 6/3)<sup>20 23</sup>. Dans le niveau incendié de la fortification on a trouvé aussi des loupes en fer. La cité de Ibănești appartient à l'aspect culturel de type Canlia et date de les siècles V<sup>e</sup>—III<sup>e</sup> av. n. è. Anté-

<sup>39</sup> D. Berciu, *Zorile istoriei în Carpați și la Dunăre*, Buc. 1966, p. 261, A. I. Mellucova, în *MATERIALI ISLEDOVANIA ARHEOLOGII, Moscova, 1958, 64, p. 91*; Idem în *DREVNIE FRAKIITŢI V SEVERNOM PRIGERNOMORIE, Moscova, 1969, p. 61*; T. D. Zlatkovskaia, L. L. Polevoi, în *DREVNIE FRAKIITŢI... p. 35 — 53*, V. L. Lăpușnean, I. T. Niculiță, M.A. Romanovscaia, *Pamiatki ranevo Jeleznova veka, Chișinău, 1974, p. 33—74*; I. T. Niculiță, *Geti IV — III vv. do n. e. v. Dnestrovsko—Karpatskih zemliah, Chișinău, 1977*; I. T. Niculiță, *Severnii frakiitŢi v VI — I vv. do n. e.*, Chișinău, 1987.



ricurement à nos fouilles de Ibănești on a retrouvé un stater en or de Philippe II Roi de la Macédoine qui pouvait justifier la datation de la cité gétique de Ibănești dans la période 375 – 325 av. n. è. On n'a pas retrouvé dans la cité le moindre fragment de roue grâce aux fouilles assez réduites effectuées. La céramique travaillée à la main ne fait pas possible une datation plus restreinte dans les limites des siècles V<sup>e</sup> – III<sup>e</sup> av. n. è.

#### Légende des figures

- Fig. 1 – Ibănești – Măgura. La plan de situation de la cité gétique.  
Fig. 2 – Ibănești – Măgura. a) L'image du massif collinaire pris de loin (du côté sud-est) ; b – c) Aspects pendant les fouilles (1987).  
Fig. 3 – Ibănești – Măgura 1987. Profil et plan de la tranchée de défense.  
Fig. 4 – Ibănești – Măgura. a) Profil de la section II (1986). b) Profil de la section III (1987) avec fragment de fortification c) Plan de la partie incendiée de la fortification (s. II/1986)  
Fig. 5 – Ibănești – Măgura (1987) Céramique gétique.  
Fig. 6. – Ibănești – Măgura (1986 – 1987). Céramique gétique.  
Fig. 7 – Ibănești – Măgura (1987), Bols (1 – 3) et fragment céramique (4) gétiques.  
Fig. 8 – Ibănești – Măgura 1987 (silex énéolithique (3), fragment de cruche gétique (4) Stințești – „Bobocă” – La cité I. Cruche et couvercle gétiques (1 – 2).

platoul  
„DEALUL MĂNĂȘTIRII”

„Măgura”- IBĂNEȘTI 1987

Plan de situație

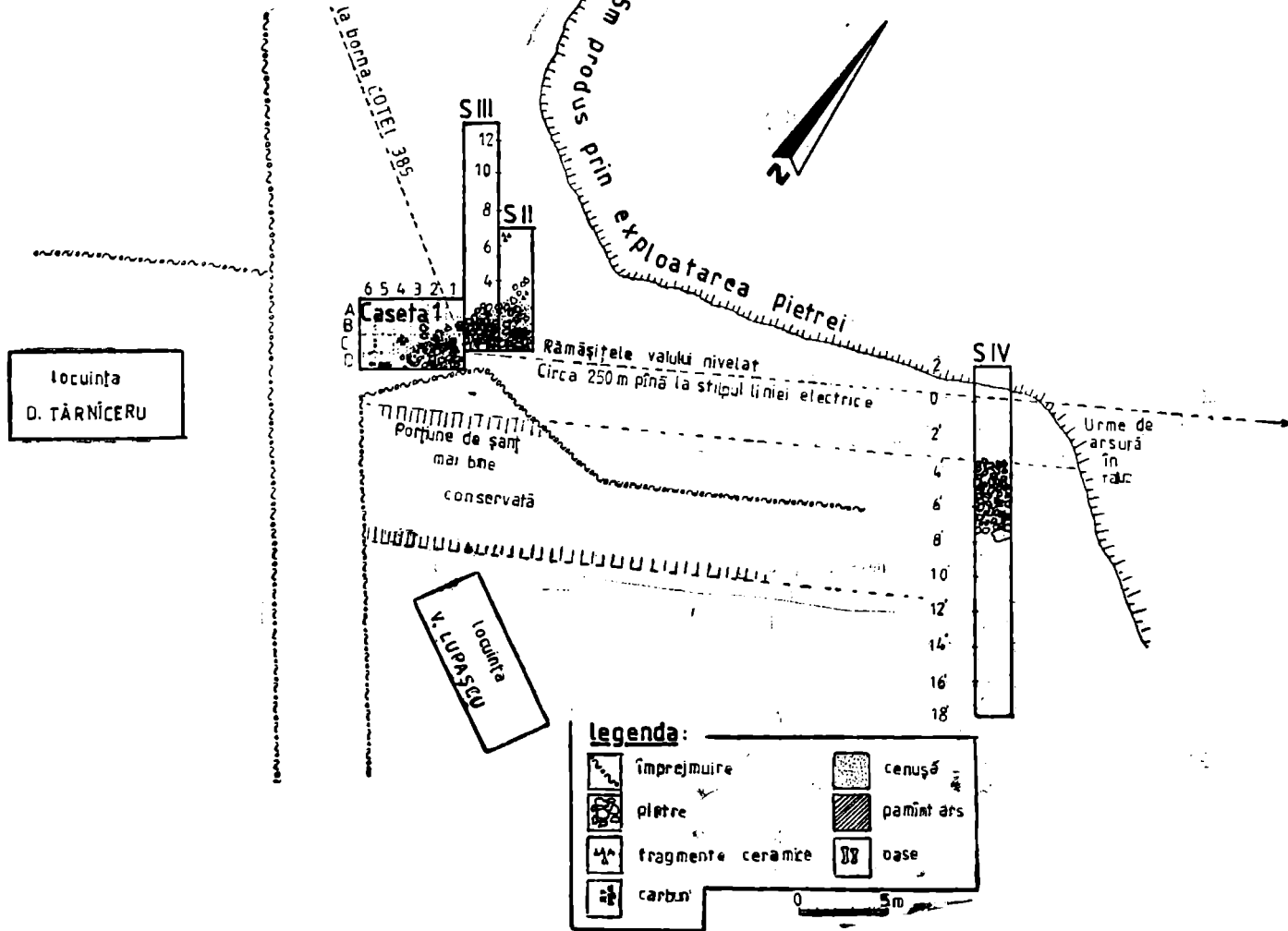


Fig. 1. Ibănești. Măgura

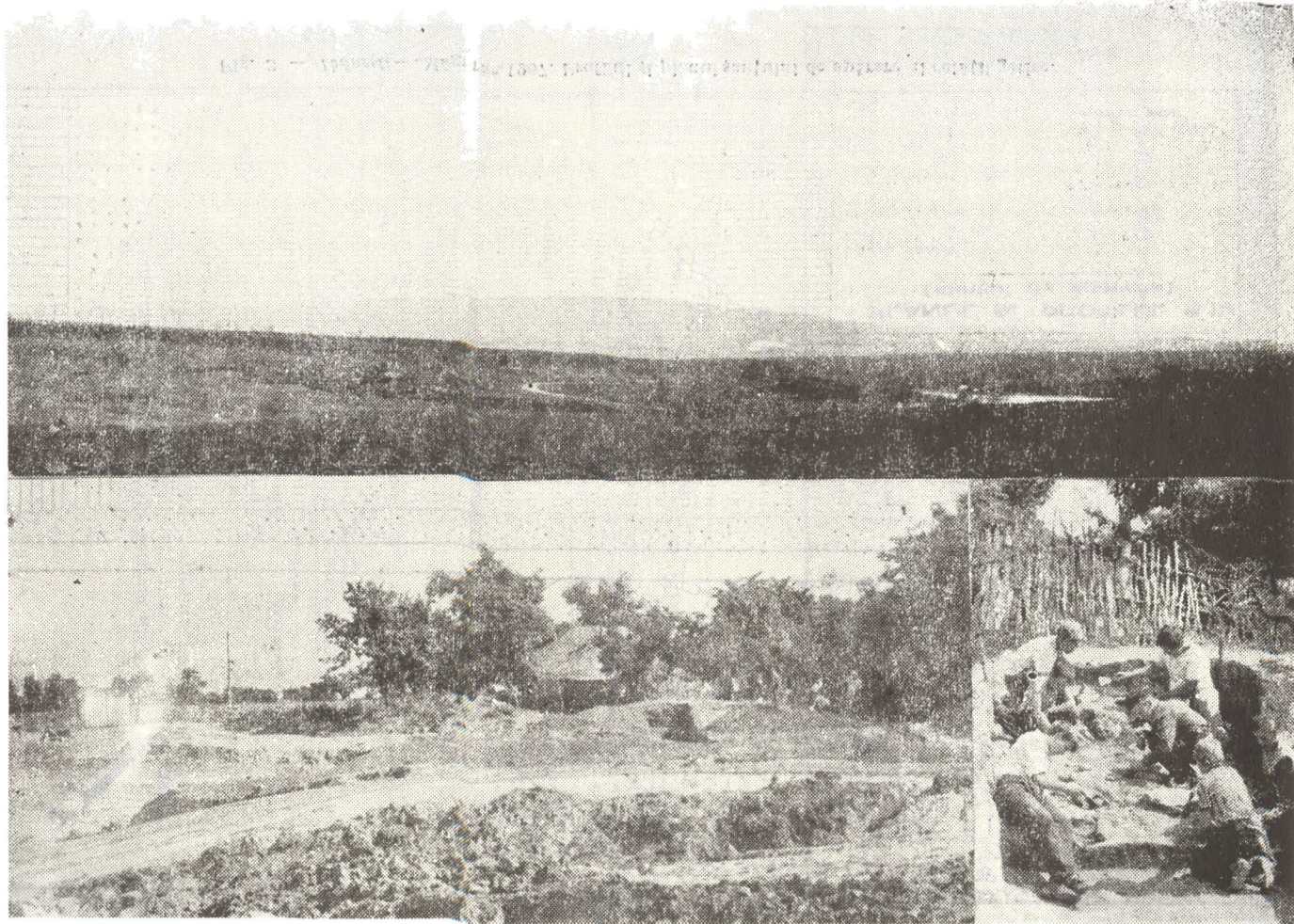


Fig. 2 — Ibănești — „Măgura“ a) Imaginea masivului deluros privit din zona satului Dragalina (din sud-sud-est). b) — c) Aspecte din zona de săpături (1987).

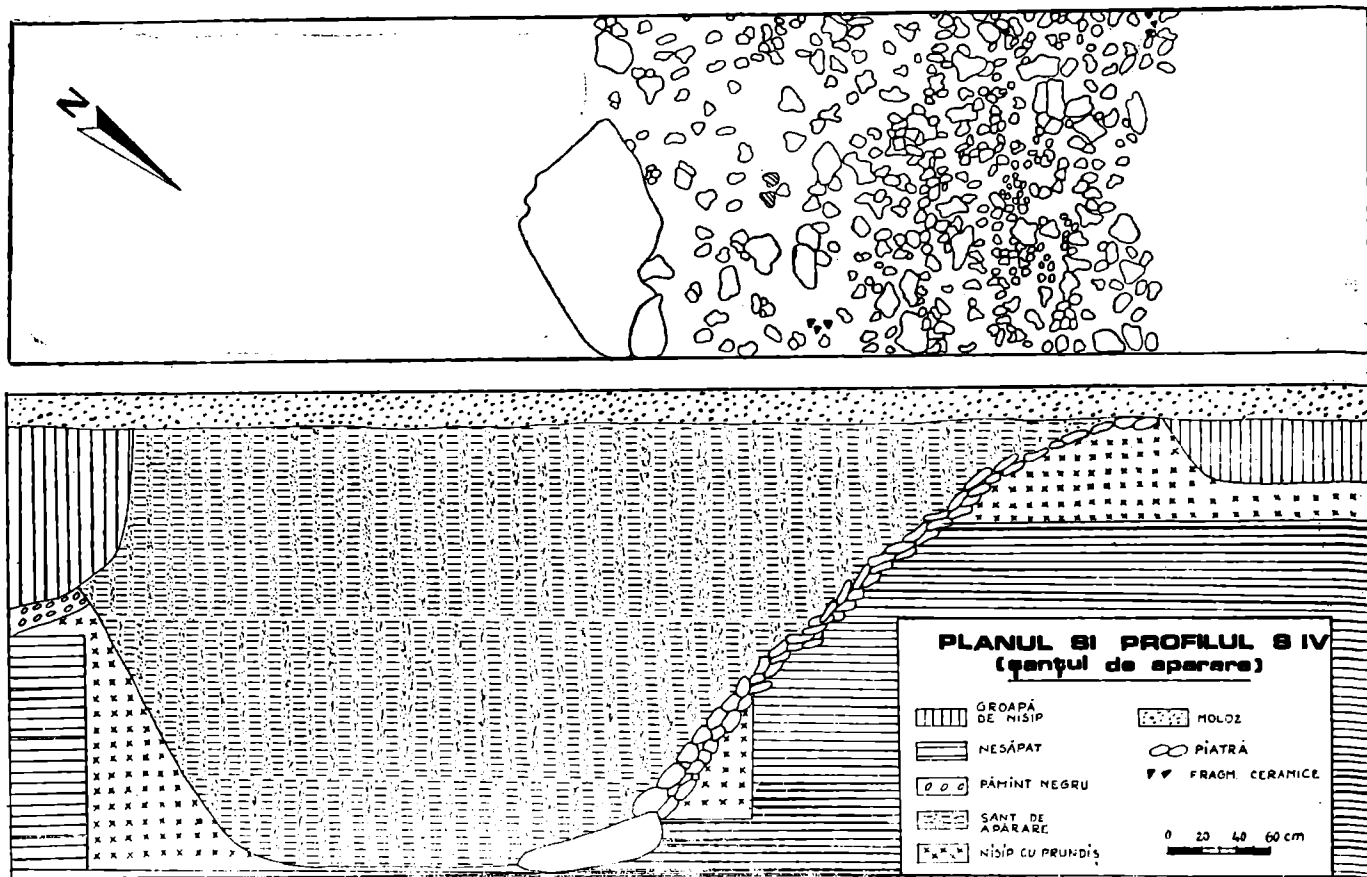
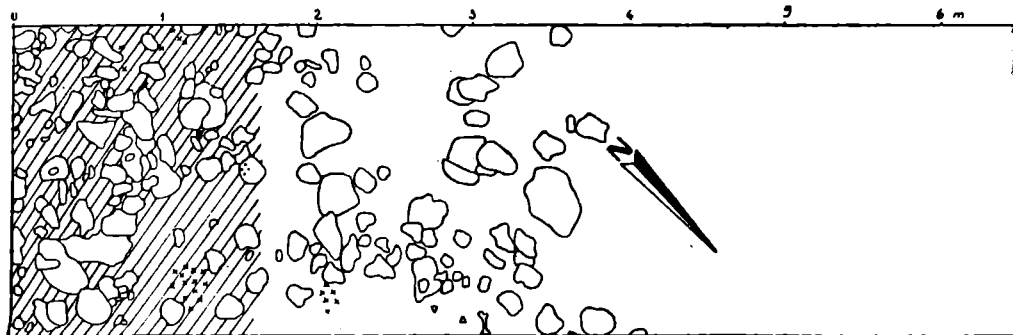
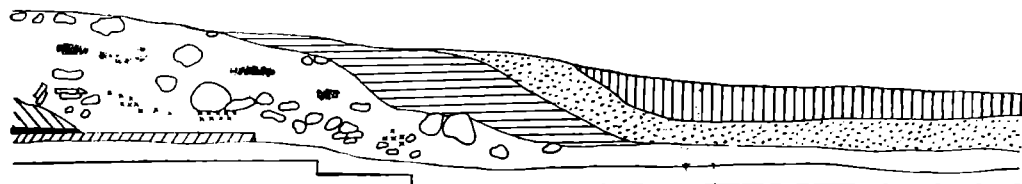


Fig. 3 — Ibănești—„Măgura“ 1987. Profilul și planul șanțului de apărare al cetății getice.

## PLANUL SECȚIUNII II (1986)



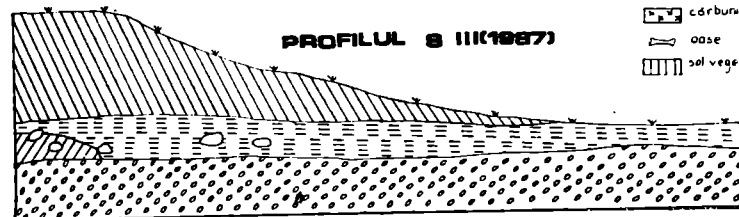
## PROFILUL S II - peretele vestic



## Legenda

- |             |                                     |
|-------------|-------------------------------------|
| piatră      | sol negru-cenușiu spălat de pe val  |
| cărbuni     | arsură roșie                        |
| oase        | nivel de călcare antic puternic ars |
| sol vegetal | sol nisipos cu multă cenușă         |

## PROFILUL S III (1987)



## Legenda

- |               |                     |
|---------------|---------------------|
| pământ ars    | pământ brun din val |
| pământ galben | pământ negru-brun   |
| piatră        |                     |

Fig. 4 — Ibănești — „Măgura”  
 a—b) Planul și profilul porțiunii din val cu arsură (S. II. — 1986)  
 c) Profilul secțiunii III (1987), cu porțiune din val.

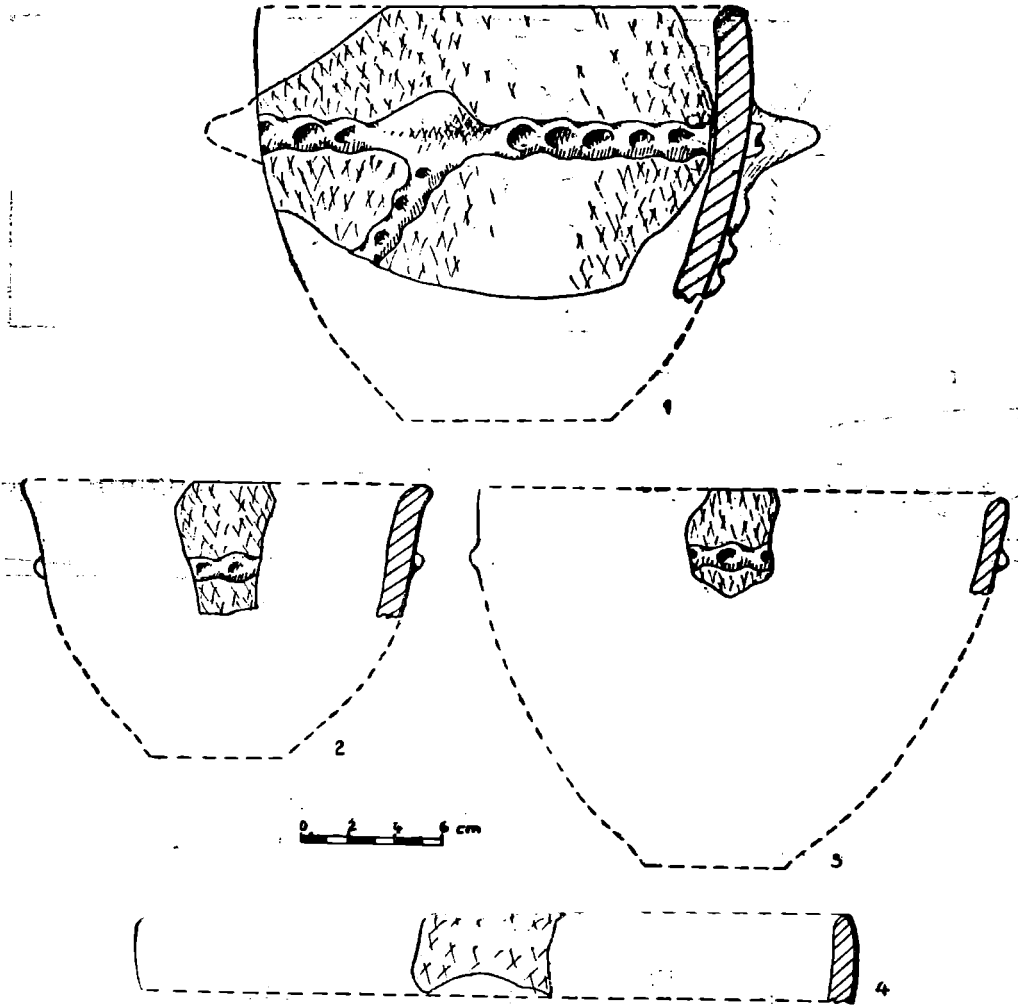


Fig. 5 — Ibănești — „Măgura“ (1987) Ceramică getică

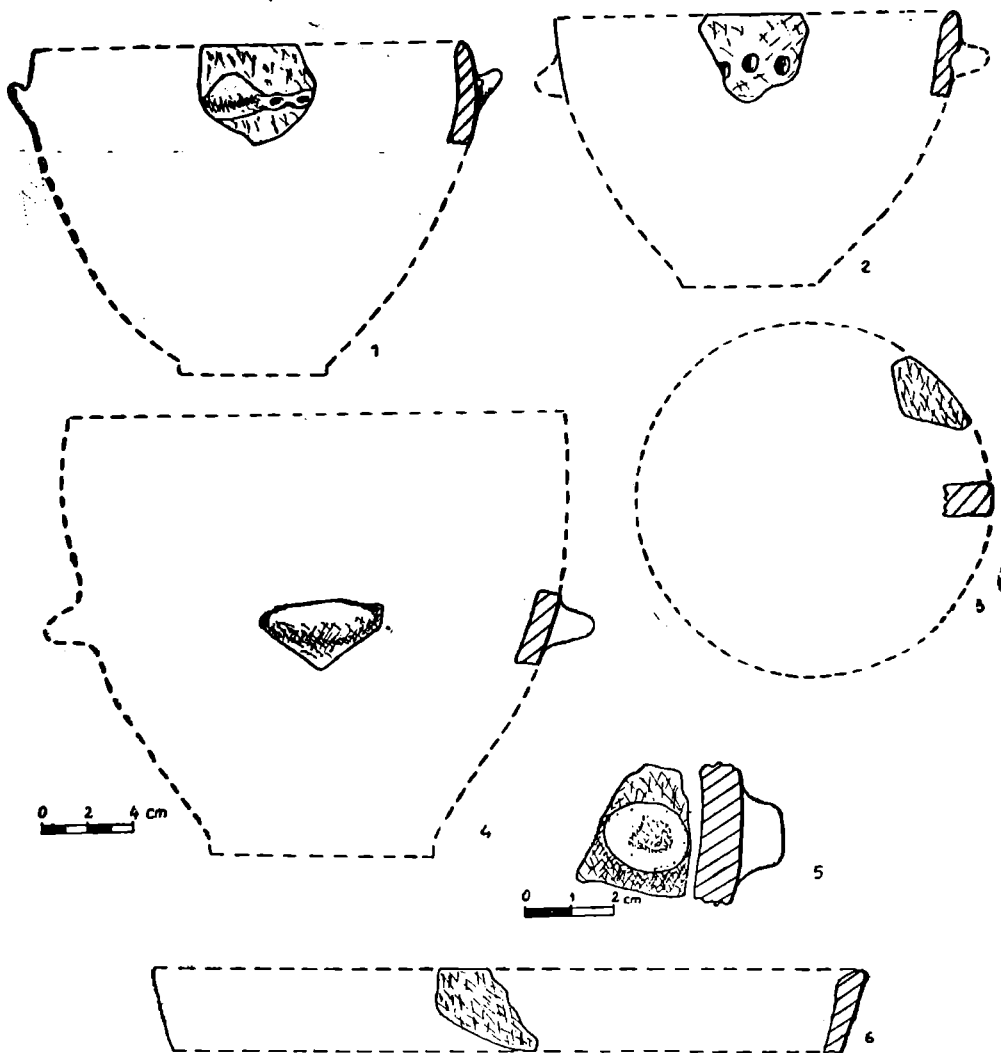


Fig. 6 — Ibănești — „Măgura“ (1986 — 1987) Ceramică getică

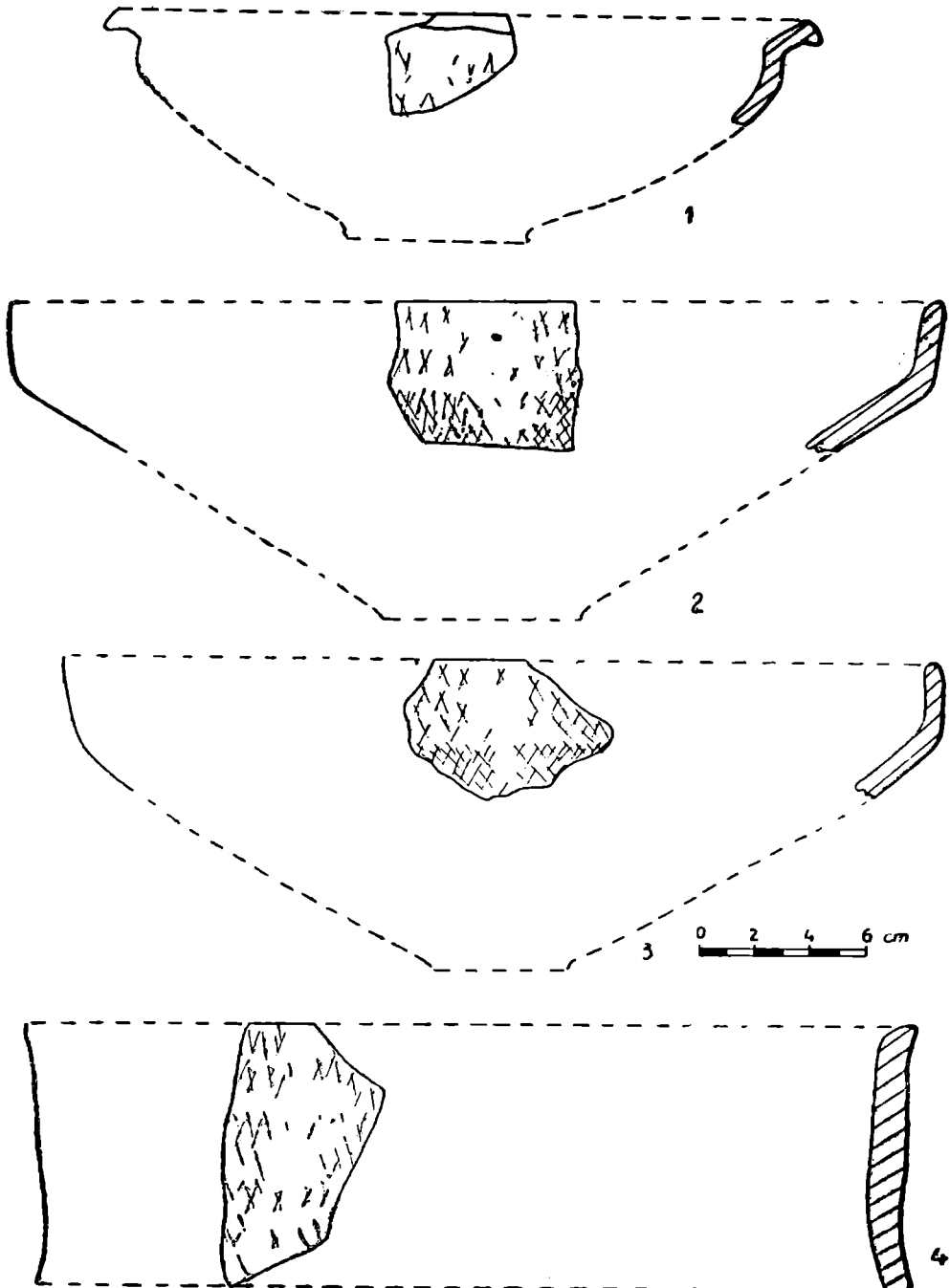


Fig. 7 — Ibănești — „Măgura“ (1987) Castroane (1 — 3) și fragment ceramic (4) getice  
[www.cimec.ro](http://www.cimec.ro)



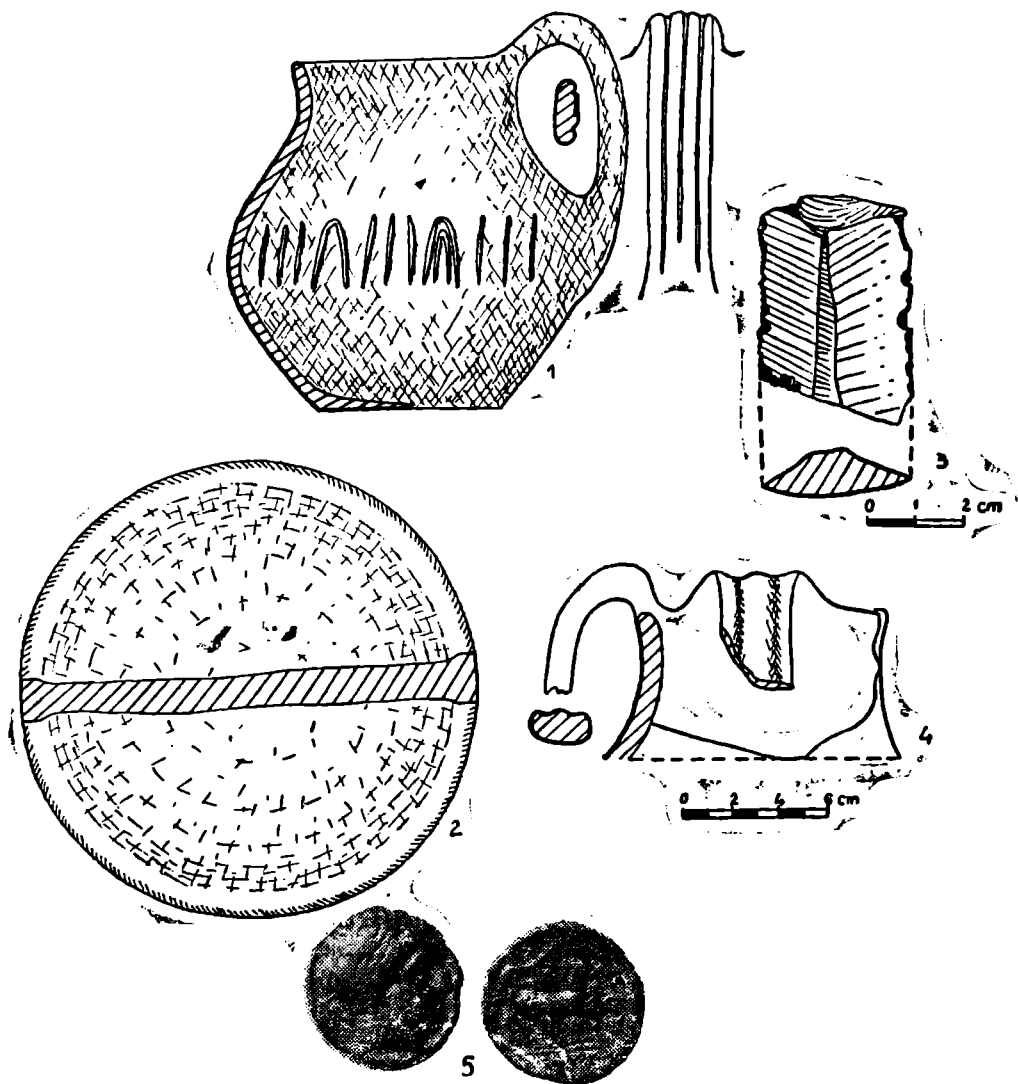


Fig. 8 — Ibănești — „Măgura“ (1987) Silex eneolitic (3); fragment de cană getică (4). Ibănești — loc neprecizat (înainte de 1965) passim. Stater de la Filip al II-lea (5) *Stințești* — „Bobeucă“ — Cetatea I Cană și capac de oală, getice (1 — 2).