

CÂTEVA MONEDE INEDITE DIN COLECȚIA MUZEULUI DE ISTORIE DIN BOTOȘANI

VIRGIL MIHĂILESCU-BÂRLIBA,
PAUL ȘADURSCHI

În colecțiile Muzeului de Istorie din Botoșani, prin donații, achiziții și cercetări proprii, de-a lungul anilor au intrat numeroase obiecte de natură numismatică. Încă de la întemeierea sa (1955), muzeul a primit adesea monede, mai ales de la botoșăneni, în vederea închegării unei expoziții de bază. Însă, cea mai mare parte a acestor vestigii a rămas până astăzi nepublicată.

Dar, multe dintre monedele parvenite astfel în Colecția numismatică a muzeului nu au precizate locul și condițiile de descoperire, chiar asupra provenienței lor din Moldova stăruind justificate îndoieli. Și în ceea ce privește monedele pe care le prezentăm acum, se știe doar despre *folles*-ul lui Licinius II (nr. 21; pl. 3/21), că a fost găsit la Mangalia, și numai despre piesele de la nr. 3-6, 37, 49-50, 53-55 și exemplarul din colecția P. Șadurschi (pl. 7/56) se poate spune că sunt în mod sigur din județul Botoșani.

Însă, dacă din punct de vedere istoric cunoștințele noastre despre lotul de monede pe care-l publicăm acum sunt destul de sărace, sub aspect numismatic situația este mult mai interesantă. În primul rând, se remarcă o tetradrahmă emisă la Akanthos (nr.1; pl. 7/1), dar și bronzul din Syracuse (nr. 2; pl. 1/2), foarte bine păstrat și cu o splendidă patină, - cele mai vechi piese din cele de față. Este cunoscut faptul că emisiunile de acest fel nu sunt prea frecvente pe teritoriul României. Ne putem astfel întreba, dacă nu cumva numai prin comerțul modern cu antichități au ajuns până aici, din spațiul mediteranean, asemenea exemplare monetare. De altfel, în diferite colecții din România s-a mai semnalat prezența câtorva monede din Syracuse sau din Sicilia, fără ca cei care le-au deținut să poată furniza vreo informație privitoare la locul lor de descoperire (ILIESCU 1961, 379-380; ILIESCU, ISĂCESCU, GRAMATOPOL, POPESCU 1963, 294-296; ILIESCU, ISĂCESCU, GRAMATOPOL, POPESCU 1964, 280; ILIESCU, ISĂCESCU, GRAMATOPOL, POPESCU 1967, 4).

Mai putem stăruii și asupra celor câteva monede de tip Filip II, postume sau imitații, care ridică unele însemnate chestiuni numismatice. Astfel, credem că nu este întâmplător faptul că tetradrahmele postume ale lui Filip al II-lea (nr. 3-4; pl. 7/3-4) au fost emise la Amphipolis, care este un atelier bine reprezentat în Dacia. Mai mult, chiar

exemplarul similar, găsit la Suharău (nr. 5; pl. 7/5), și care face parte din primele serii de imitații, deține toate elementele necesare pentru a sugera copierea sa în aceeași monetărie. La acestea, mai adăugăm sesizarea tăieturilor existente pe aceste trei monede și care, până acum cel puțin, au fost considerate ca fiind specifice numai emisiunilor dacice de tip Huși – Vovriești (MIHAILESCU-BÎRLIBA 1990, 68).

Pe de altă parte, cele două exemplare dacice de tip Adâncata – Mănăstirea (nr. 6, pl. 7/6 și piesa din colecția P. Şadurschi: nr. 56 și pl. 7/56), publicate acum, nu au astfel de semne. Aceste constatări ne silesc să admitem că, demonetizarea prin asemenea tăieturi s-a aplicat unor tipuri monetare diferite și nu numai celor cunoscute sub numele de Huși – Vovriești. Observația de față poate avea o semnificație cronologică, dar și de altă natură. Astfel, putem sesiza că exemplarele de față, ca și monedele de tip Huși – Vovriești, aparțin emisiunilor postume și primelor serii de imitații, ceea ce ar însemna că numai în prima fază a monetăriei dacice se poate atesta demonetizarea, ca practică de cult însușită de localnicii aflați în contact direct cu elementele celtice pătrunse și stabilite în vechea Dacie. Pe de altă parte, este posibil, ca numai astfel de monede, produse într-o arie culturală externă, necesitau o purificare pentru a fi oferite divinității și doar în acest caz se practica demonetizarea, pe când emisiunile locale, cu o destinație sacră încă din momentul fabricării, cum erau cele de tip Adâncata – Mănăstirea, nu determinau executarea unor asemenea tăieturi, ca semn distinctiv al demonetizării (MIHAILESCU-BÎRLIBA 1990, 67-74).

Dintre celelalte exemplare se disting un antoninian emis la Mediolanum pentru Claudius II (nr. 11; pl. 1/12) și un *folles* bătut la Lugdunum în vremea lui Constantin I (nr. 13; pl. 2/13), întrucât, de obicei, atelierele occidentale sunt mai puțin prezente în această arie.

Cu totul deosebită este și moneda de la nr. 48 (pl. 6/48), o piesă bizantină de bronz valorând 20 de *nummi*, care datorită surfrapării, se pare numai parțială, tot cu un revers peste aversul inițial, ni se înfățișează astăzi ca un exemplar hibrid Focas/Heraclius - Constans II. Ea a fost produsă în atelierul de la Thessalonica, probabil în timpul uneia din desele perioade de criză pe care le-a traversat acum Imperiul Bizantin¹.

În sfârșit, trebuie să atragem atenția și asupra altor monede prezentate cu acest prilej, cum ar fi imitația genoveză a unui ducat venețian al lui Antonio Venier (nr. 49; pl. 7/49), ducatul unghuresc emis la Baia Mare pentru Matei Corvin și care nu este cunoscut în cataloagele de specialitate (nr.50; pl. 7/50) și falsul moldovenesc al unui aspru de la Bayezid al II-lea (nr. 51; pl. 6/51), studiat și recunoscut ca atare de către dl. dr. Eugen Nicolae².

Dorim de asemenea, cu prilejul publicării acestor monede, să insistăm din nou asupra a două chestiuni pe care le apreciem, sub aspect numismatic, ca având o oarecare importanță. Prima dintre acestea este legată de starea de conservare a monedelor. Astfel, în mai multe rânduri, examinarea atentă a diverselor piese monetare, printre altele, ne-a

revelat existența unor porțiuni lipsă din flanuri, ca o consecință a crăpăturilor și rupturilor. S-a observat de mult timp, că monedele produse prin batere, datorită condițiilor tehnice, prezintă adesea fisuri marginale. Ceea ce s-a întâmplat ulterior a fost pus în relație cu procesele de oxidare și coroziune, care pot accentua astfel de crăpături și la separarea unor bucăți de metal din corpul monedei.

În afară de astfel de desprinderi, să le spunem "pe cale naturală", deseori, după opinia noastră, se poate sesiza și folosirea unor instrumente pentru a se tăia bucăți mai mari sau mai mici din flanurile monetare. Considerăm că acest gen de intervenții avea loc mai cu seamă în atelierele oficiale, când piesele recuperate din circulație, prin diferite plăți, taxe și impozite, ajungeau iarăși în tezaurul statului. Scopul nu putea fi altul decât obținerea unor cantități suplimentare de metal destinate monetizării. Se poate crede, că asemenea operații se desfășurau în momentele de criză, când metalul disponibil nu era necesarul pentru cererile financiare crescânde ale statului antic.

Pe de altă parte, nu trebuie omis nici faptul că istoria monetară, și nu numai a Romei, ne relevă continui scăderi ale greutății și/sau titlului inițial ale unei emisiuni. Este adevărat că această lege, specifică numismaticii, după cum credem noi, nu pare să abandoneze întotdeauna cu aceeași intensitate și în același ritm. Uneori, imediat după apariție, o nouă monedă cunoaște scăderi vădite în greutate și/sau alterări ale titlului. Alteori, acest fenomen este mai lent, și deci vizibil într-o perioadă mai lungă de timp, ori poate, după deprecieri evidente, reveniri de mai lungă sau mai scurtă durată. Oricum, aplicarea acestei legi în câmpul numismaticii este învederată și ea poate explica în chip satisfăcător de ce într-un anumit moment monedele mai vechi - cu greutate și/sau titlu superior ale emisiunilor recente -, necesitau "ajustări", care urmăreau să pună de acord pe această cale valoarea nominalurilor timpurii ale aceluiași tip monetar cu cele mai noi. E bineînțeles, atunci când decalajele de greutate și titlu dintre vechile și noile emisiuni deveneau atât de evidente încât intra în acțiune legea lui Gresham, autoritățile luau măsuri de recuperare din circulație a exemplarelor cu standardele superioare celor recente, în scopul producerii de piese mai ușoare și/sau cu un titlu inferior.

În Evul Mediu, când tehnicile de producere a monedelor ating parametri mai avansați, astfel de "corecturi" nu mai erau posibile decât prin retopirea pieselor mai vechi, ceea ce devenea destul de costisitor și dificil de reglementat. Antichitatea însă, cu un preț mai scăzut al mâinii de lucru servile, a putut folosi pe scară largă munca fizică la baterea monedelor noi, ca și la "ajustarea" celor vechi, pe măsură ce astfel de exemplare ajungeau în circulație. Trebuie să precizăm, că acest lucru se petrecea numai atunci când costul materialului respectivei operații tehnice era mult mai mic decât cel al metalului procurat în acest mod.

În ceea ce ne privește, am remarcat mai demult asemenea desprinderi de metal monetar, adevărat, la început doar în cazul monedelor din metal prețios, în speță a monedelor romani imperiali (MIHAILESCU-BÎRLIBA 1976, 133-134; MIHAILESCU-

BÎRLIBA, MITREA 1975, 20; MIHAILESCU-BÎRLIBA, MONAH 1975, 34; MIHAILESCU-BÎRLIBA, MITREA 1977, 26-27; MIHAILESCU-BÎRLIBA 1980b, 87; MIHAILESCU-BÎRLIBA 1991, 60). Deşi, inițial, unii cercetători nu ne-au împărtășit opiniile (BADER, WINKLER 1980, 114-115), ulterior, alții au făcut aceleași constatări cu cele ale noastre (PETRIȘOR 1994, 363).

Acum, prin studierea acestui lot monetar, suntem în măsură să afirmăm că astfel de prelevări intenționate de metal se pot constata și în cazul monedelor din metal inferior. Așa, dintre exemplarele publicate aici, estimăm că doar la anumite piese din bronz se pot sesiza asemenea decupări intenționate de metal: numerele 29 (Constantius II; pl. 4/29), 38 (Iustinus I; pl. 4/38), 43 (Iustinianus I; pl. 5/43), 46 (Iustinus II; pl. 5/46) și 47 (Tiberius II; pl. 6/47). În stadiul actual al cercetării nu se poate aprecia, că ar fi o regulă preponderența monedelor bizantine printre cele menționate mai înainte, pentru aceasta fiind necesare comparații între loturi monetare de dimensiuni mai mari.

O a doua chestiune asupra căreia vom zăbovi este cea a greutății monedelor examinate. De mult timp, în repetate ocazii, am semnalat că, între greutatea inițială a unei monede și cea înregistrată după curățirea ei, prin diferite procedee fizico-chimice mai ales, există o diferență, adeseori destul de consistentă. Cu alte cuvinte, după înlăturarea oxizilor și/sau clorurilor monedele au o greutate mai scăzută și un titlul mai ridicat (CALEY 1946, 51-53; MILNE 1946, 95; JEDRZEJEWSKA 1959, 199-208; CONDAMIN, PICON 1964, 98-105; GUEY 1966, 110-113; GUEY 1968, 295; LAFAURIE 1970, 491-492; MIHAILESCU-BÎRLIBA, MITREA 1977, 24-25; MIHAILESCU-BÎRLIBA 1976, 130; MIHAILESCU-BÎRLIBA 1980a, 259, nr.58; MIHAILESCU-BÎRLIBA 1980b, 85-87; MIHAILESCU-BÎRLIBA 1991, 59).

Până în prezent, în literatura numismatică din țara noastră, în general, excluzând lucrările de mai sus, nu se întâlnesc referiri la cei doi parametri ponderali, care ar trebui să fie înregistrați pentru fiecare monedă publicată. Efortul întreprins pentru a se obține asemenea date suplimentare este destul de serios, însă rezultatele științifice prezumate a fi astfel realizate l-ar justifica pe deplin. Diferențele între greutățile monedelor, cântărite înainte și după curățire, pot fi destul de ridicate și, de aceea, pe bună dreptate ne întrebăm dacă studiile de până acum, privind evoluția greutăților diverselor specii monetare romane cel puțin, nu ar trebui puse sub semnul revizuirii și chiar al corectării lor.

Dintre monedele de care ne ocupăm, se remarcă mai multe exemplare care prezintă diferențe mai ridicate între cele două momente ale cântăririi, înainte și după curățire: peste 12% (0,33 g) la nr. 11 (un *antoninianus* de la Claudius II; pl. 1/11), peste 15% (0,37 g) la nr. 13 (un *folles* de la Constantinus I; pl. 2/13), peste 35% (0,57 g) la nr. 22 (un *folles* de la Constantinus II; pl. 3/22), aproape 23% (0,47 g) la nr. 27 (AE3 de la Constantius II), peste 21% (0,40 g) la nr. 31 (AE de la Constantius II ?), aproape 15% (0,37 g) la nr. 34 (AE3 de la Valentinianus I), peste 7% (0,69 g) la nr. 38 (20 *nummi* de la Iustinus I; pl. 4/38) și aproape 6% (0,30 g) la nr. 46 (20 *nummi* de la Iustinus II; pl. 5/46).

Așa cum reiese în urma observațiilor asupra cărora am stăruit ceva mai mult, numai continua și minuțioasă examinare a monedelor le poate releva noi și însemnate caracteristici de diverse naturi, contribuind astfel într-o măsură sporită la o mai profundă înțelegere și explicare a fenomenelor numismatice, financiare și istorice propriu-zise.

NOTE

¹ S-au folosit următoarele abrevieri:

- Allen** - D. Allen, *Catalogue of the Celtic Coins in the British Museum with supplementary material from other British collections, I, Silver Coins of the East Celts and Balkan Peoples*, London, 1987.
- ArhMold** - Arheologia Moldovei, Iași/București.
- BMC** - B. V. Head, *Catalogue of Greek Coins. Macedonia, etc.*, în *Catalogue of the Greek Coins in the British Museum*, ed. R. S. Poole, London, 1879.
- BSFN** - Bulletin de la Société Française de Numismatique, Paris.
- CreștColect** - Creșterea colecțiilor. Caiet selectiv de informare asupra creșterii colecțiilor Bibliotecii Academiei R. P. R., București.
- Dacia** - Dacia. Revue d'Archéologie et d'Histoire Ancienne, N. S., București.
- DOW** - A. R. Bellinger și Ph. Grierson, *Catalogue of the Byzantine Coins in the Dumbarton Oaks Collection and in the Whittemore Collection, I (A. R. Bellinger, Anastasius to Maurice, 491-602)*, Washington, 1966.
- Head** - B. V. Head, *Historia Numorum. A Manual of Greek Numismatics*, Oxford, 1887.
- Le Rider** - G. Le Rider, *Le monnayage d'argent et d'or de Philippe II frappée en Macédoine de 359 à 294*, Paris, 1977.
- LRBC** - *Late Roman Bronze Coinage A. D. 324-498, Part I: Ph. V. Hill și J. P. C. Kent, The Bronze Coinage of the House of Constantine A. D. 324-346; Part II: R. A. G. Carson și J. P. C. Kent, Bronze Roman Imperial Coinage of the Later Empire A. D. 346-498*, London, 1965.
- MemAntiq** - Memoria Antiquitatis, Acta Musei Petrodavensis, Piatra Neamț.

Mihailescu-Bîrliba	- V. Mihailescu-Bîrliba, <i>Dacia răsăriteană în secolele VI-I î.e.n. Economie și monedă</i> , Iași, 1990.
NR	- The Numismatic Review, London.
Pink	- K. Pink, <i>Die Münzprägung der Ostkelten und ihrer Nachbarn</i> , Diss. Pann., II, 15, Budapeșt, 1939.
Preda, 1973	- C. Preda, <i>Monedele geto-dacilor</i> , București.
Preda, 1998	- C. Preda, <i>Istoria monedei în Dacia preromană</i> , București.
RIC	- <i>The Roman Imperial Coinage</i> , London.
RN	- Revue Numismatique, Paris.
SCN	- Studii și cercetări de numismatică, București.
WN	- Wiadomó(ci Numizmatyczne, Warszawa.
AE	- aramă sau bronz.
AR	- argint.
AV	- aur.
Av.	- avers.
M.I. Botoșani	- Muzeul de Istorie din Botoșani.
N.I.	- Numărul de inventar.
Rv.	- revers.

² Mulțumim în mod deosebit dlui dr. Eugen Nicolae pentru identificarea și studierea acestei dificile monede.

BIBLIOGRAFIE

BADER, WINKLER 1980	- T. Bader, I. Winkler, <i>Al doilea tezaur de denari romani imperiali descoperit la Ghirișa (com. Belciug, jud. Satu Mare)</i> , în <i>Satu Mare. Studii și comunicări</i> , 4, p. 85-126.
CALEY 1946	- E. R. Caley, <i>On the Occurrence of Abnormally Low Weight and Specific Gravity in Ancient Coins</i> , în <i>NR</i> , 3 (2), aprilie, p.51-53.
CONDAMIN, PICON 1964	- J. Condamin și M. Picon, <i>The Influence of Corrosion and Diffusion on the Percentage of Silver in Roman Denarii</i> , în <i>Archaeometry</i> , 7, p. 98- 105.
GUEY 1966	- J. Guey, <i>Peut-on se fier aux essais chimiques ?</i> , în <i>RN</i> , 7, 1965 (1966), p. 111-122.
GUEY 1968	- J. Guey, <i>Propos de numismatique statistique III. Calcul expéditif d'une valeur approximative de l'écart-type</i> , în <i>BSFN</i> , 23 (6), iulie, p. 294-295.

- ILIESCU 1961** - O. Iliescu, *Cabinetul Numismatic. Achiziții curente*, în *CreștColecț*, 1, ianuarie - iulie, p. 379-402.
- ILIESCU, ISĂCESCU, GRAMATOPOL, POPOESCU 1963** - O. Iliescu, E. Isăcescu, M. Gramatopol și C. Popescu, *Cabinetul Numismatic. Achiziții curente*, în *CreștColecț*, 8, iulie - decembrie, p. 279-422.
- ILIESCU, ISĂCESCU, GRAMATOPOL, POPOESCU 1964** - O. Iliescu, E. Isăcescu, M. Gramatopol și C. Popescu, *Cabinetul Numismatic. Achiziții curente*, în *CreștColecț*, 10, iulie - decembrie, p. 275-418.
- ILIESCU, ISĂCESCU, GRAMATOPOL, POPOESCU 1967** - O. Iliescu, E. Isăcescu, M. Gramatopol și C. Popescu, *Cabinetul Numismatic. Achiziții curente*, în *CreștColecț*, 19, ianuarie - martie, p. 1-85.
- JEDRZEJEWSKA 1959** - H. Jedrzejewska, *Zagadnienia korozji metali w numizmatyce*, în *WD*, 3 (3-4), p. 199-208.
- LAFaurIE 1970** - J. Lafaurie, *Contribution à l'étude du poids réel des monnaies*, în *BSFN*, 25 (2), februarie, p. 491-492.
- MIHAILESCU-BÎRLIBA 1976** - V. Mihailescu-Bîrliba, *Tezaurul de denari romani imperiali de la Puriceni (com. Borlești, jud. Neamț)*, în *MemAntiq*, 4-5, 1972-1973, 1976, p. 125-230.
- MIHAILESCU-BÎRLIBA 1980a** - V. Mihailescu-Bîrliba, *La monnaie romaine chez les Daces orientaux*, București.
- MIHAILESCU-BÎRLIBA 1980b** - V. Mihailescu-Bîrliba, *Tezaurul de denari romani imperiali descoperit la Mastacăn (jud. Neamț)*, în *SCN*, 7, p. 83-93.
- MIHAILESCU-BÎRLIBA 1990** - V. Mihailescu-Bîrliba, *Dacia răsăriteană în secolele VI-I î. e. n. Economie și monedă*, Iași.
- MIHAILESCU-BÎRLIBA 1991** - V. Mihailescu-Bîrliba, *Tezaurul de denari romani imperiali de la Gherăieștii Noi, jud. Neamț*, în *ArhMold*, 14, p. 57-65.
- MIHAILESCU-BÎRLIBA, MITREA 1975** - V. Mihailescu-Bîrliba și I. Mitrea, *Tezaurul de denari romani imperiali descoperit la Hertioana de Jos (com. Traian, jud. Bacău)*, în *Carpica*, 7, p. 15-29.
- MIHAILESCU-BÎRLIBA, MITREA 1977** - V. Mihailescu-Bîrliba, I. Mitrea, *Tezaurul de la Măgura*, Bacău.
- MIHAILESCU-BÎRLIBA, MONAH 1975** - V. Mihailescu-Bîrliba și D. Monah, *Tezaurul de denari romani imperiali de la Blăgești, județul Bacău*, în *Carpica*, 7, p. 31-45.
- MILNE 1946** - J. G. Milne, *Comments on Corrosion of Ancient Coins*, în *NR*, 3 (3), iulie, p. 95.

CATALOGUL MONEDELOR DIN MUZEUL DE ISTORIE BOTOŞANI

AKANTHOS

1. AR. ♁; 12,60 g; 24 x 25 mm; bine conservată, deşi uzată prin circulare. MIBotoşani (N. I. 6 350).

Moneda a fost donată Muzeului de Istorie din Botoşani, în anul 1975, de către doamna Vasilica Andronache, pe atunci artistă la Teatrul "Mihai Eminescu" din acelaşi oraş. Nu se ştie când şi unde a fost descoperită, dar se poate presupune că provine dintr-o colecţie românească privată, fiind greu de acceptat originea ei locală. Moneda a fost identificată în anul 1980 de către regretatul Bucur Mitrea. Av. Leu spre dreapta, cuprinde cu labele şi îşi înfige colţii în spinarea unui taur situat spre stânga; în exergă, ΘO (?). Rv. Într-un quadratum incusum se află legenda AKANΘION, în jurul unui patruleter secţionat în patru, în fiecare cartier aflându-se câte o protuberanţă. BMC, p. 34-36, după 424 a. Chr.; Head, p. 182-183 şi fig. 124, c. 424-400 a. Chr. sau mai târziu; H. Gaebler, *Die antiken Münzen von Makedonia und Paionia*, III/2, Berlin, 1935, p. 27, nr. 31 şi pl. VII/9, c. 424 - până la c. 380 a. Chr.

SYRACUSA: AGATHOCLES.

2. AE. ↑ ; 8,55 g; 25 mm; conservare foarte bună; uşor rulată, patinată şi polisată. MIBotoşani (N. I. 14 776).

Av. Capul Arehusei, încoronat cu trestie şi înconjurat de 3 sau 4 delfini; sub gât, literele NI.

Rv. Quadriga şi Nike spre stânga; triskelis, ca simbol; în exergă, ΣΙΡΑΚΟΣΙΩΝ şi dedesubt, literele AI.

Head, p. 158, perioada I (c. 317-310 a. Chr.); S. Pozzi, *Catalogue de monnaies grecques antiques, Auktion 14 mars 1921*, Lucerne, p. 36, nr. 641 (AR) şi pl. XXI/641, anii 317-310 a. Chr.; A. Hess, *Catalogue de monnaies grecques et romaines, Auktion 18 decembre 1933*, Luzern, 1933, p. 3, nr. 27 (AR) şi pl. I/27, anii 317-310 a. Chr.

MACEDONIA (AMHIPOLIS) : FILIP II (postum)

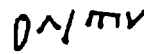

3. AR. ←; 13,95 g; 24 x 25 mm; uzată prin circulare, dar şi imprimată cu o ştanţă uzată. reversul are o tăietură mediană adâncă, *ab antiquo*, care secţionează călăreţul, calul şi litera de sub cal. MIBotoşani (N. I. 6 345). Potrivit informaţiilor păstrate la muzeul botoşănean, moneda a fost găsită pe teritoriul judeţului Botoşani şi, de asemenea, a mai fost examinată şi identificată în anul 1980, de către Bucur Mitrea. Av. Capul încununat şi cu barbă al lui Zeus, în profil, spre dreapta. Rv. Călăreţul, cu o ramură

mâna stângă, pe un cal la trap, spre dreapta; ΦΙΛΙΠΠΟΥ; sub cal se află litera Λ și *aphlaston* (Amphipolis), iar între picioarele din față ale calului o siglă (delfin ?). Le Rider, p. 299, c. 315/314 - 295/294 a. Chr.; Allen, pl. I/3, începutul secolului III a. Chr.

MACEDONIA (AMPHIPOLIS): FILIP II (postum)

4. AR. ←; 12,98 g; 25 x 26 mm; slab conservată, se pare că a fost trecută prin foc; reversul este tăiat median, de asemenea, din antichitate, secțiunea traversând călărețul și calul. MIBotoșani (N. I. 6 348). Fără a fi cunoscute alte date, se știe că acest exemplar s-a găsit în zona orașului Dorohoi, fiind și el, la rândul său, examinat și identificat în anul 1980, de către Bucur Mitrea. Aversul și reversul (ΦΙΛΙΠΠΟΥ) sunt identice cu cele ale monedei anterioare (nr.3), sub cal aflându-se de asemenea litera (și *aphlaston* (Amphipolis), iar între picioarele din față ale calului o siglă (delfin ?). Le Rider, p. 299; c. 315/314 - 295/294 a. Chr.; Allen, pl. I/3, începutul secolului III a. Chr.

MACEDONIA: FILIP II (imitație)

5. AR. ←; 13,92 g; 25 mm; circulată și având pe revers două tăieturi adânci, care secționează aproape în unghi drept partea anterioară a calului, la care se adaugă, pe aceeași parte, incizii mai mici, superficiale. MIBotoșani (N. I. 6 349). Moneda a fost găsită în anul 1979, la locul numit "Ruginosul" de pe teritoriul satului Suharău (com. Suharău, jud. Botoșani) și, după ce s-a păstrat mai mulți ani în colecția școlii generale din comună, a fost donată muzeului botoșănean. Bucur Mitrea, care a examinat și identificat moneda (1980), a menționat, de asemenea, găsirea la Suharău a unor monede geto-dacice izolate (cf. Dacia, N. S., 29, 1985, p. 172, nr. 10). Av. Capul încununat și cu barbă al lui Zeus, în profil, spre dreapta, într-un cerc perlat; se poate sesiza o stilizare a părului, bărbii, nasului și gurii. Rv. Într-un cerc perlat, spre dreapta, sunt reprezentați schematizat calul și călărețul, cu legenda  sub cal se află litera Λ (și *aphlaston* ?), iar sub piciorul său anterior sigla . Exemplarul de față este apropiat stilistic de tipul Adâncata - Mănăstirea, căruia i-a putut constitui prototipul; literele perlate coboară foarte mult datarea, poate chiar spre a doua jumătate a secolului II, când, de altfel, apare și tipul menționat. Pink, p. 30-33 și 123-125, a doua jumătate a secolului II a. Chr.; Preda, 1973, p. 29-47, 300-250 a. Chr.; Allen, p. 24 și 42, începutul secolului III a. Chr.

DACIA

6. AR. ↑; 7,30 g; 22 x 23 mm; circulată și bătută cu o ștanță uzată. MIBotoșani (N. I. 6 347). Nu se cunoaște locul și data descoperirii acestei monede, dar se poate crede că a fost găsită înainte de anul 1980, când a fost adusă pentru identificare lui B. Mitrea. Ar putea proveni din județul Botoșani, dacă ținem seama că în zonă au mai apărut monede dacice. Av. Capul încununat și cu barbă a lui Zeus, în profil, spre dreapta; nasul este redat printr-o linie, care continuă fruntea; ochiul, gura și urechea sunt redată schematic, iar în spatele urechii se află un semicerc îngroșat, îndreptat în sus; părul

capului pornește radiar din creștet, iar cel al bărbii este îndreptat înapoi. *Rv.* Calul este redat schematic spre stânga: coada calului este lungă și despăcată la capăt, picioarele îi sunt redat corect, fără globule, iar copitele au forma sâmburelui de migdală; călărețul este redus la două puncte, legate printr-o linie bifurcată și continuată sub cal cu o altă linie, care se bifurcă (litera Λ?). Aparține tipului monetar *Sattelkopffferd* (Pink, p.75-78, 110-50 a. Chr.) sau *Adâncata-Mănăstirea*, seria a IV-a (Preda, 1973, p. 198-214, pl. XL/12 și Preda, 1998, p. 184, între 150 și 130/120 a. Chr.); Mihăilescu-Bîrliba, p. 77 și 118, mijlocul secolului II - sfârșitul secolului I a. Chr.; Allen, p. 26, 47 și pl. II/33, sfârșitul secolului III - secolul II a. Chr.

AVGVSTVS: M. MAECILIVS TVLLVS

7. AE (*as*). ♁ ; 8,28 g (8,11 g după curățire); 25 x 26,5 mm; foarte puternic circulată. MIBotoșani (N. I. 14 806). J.-B. Giard, *Catalogue des monnaies de l'Empire romain*, I, *Auguste*, Paris, 1976, p. 124-125, nr. 674-680 și 682, anul 7 a. C. (până în anul 6 p. C.); *RIC*, I, 1984, p. 76, nr. 436, *Roma*, anul 7 a. C.

MARCVS AVRELIVS: COMMODVS

8. AE (*sestertius*). ↓ ; 18,92 g; 30 mm; puternic rulată. MIBotoșani (N. I. 14 777). *RIC*, III, p. 341, nr. 1 588, anul 178.

MOESIA INFERIOR: SEPTIMIVS SEVERVS

9. AE. ↙ ; 4,28 g; 17 x 19 mm; conservată satisfăcător. MIBotoșani (N. I. 14 779). B. Pick, *Die antiken Münzen von Dacien und Moesien*, I/1, Berlin, 1898, p. 378 și urm.; *Nikopolis ad Istrum*.

MOESIA INFERIOR: IVLIA DOMNA

10. AE. ↙ ; 5,55 g (5,50 g după curățire); 23 x 25 mm; slab conservată și fisurată marginal. MIBotoșani (N. I. 14 810). B. Pick și K. Regling, *Die antiken Münzen von Dacien und Moesien*, I/2.1, Berlin, 1910, p. 727, nr. 2 800; *Tomis*

CLAVDIVS II

11. AR (*antoninianvs*). ↑ ; 2,70 g (2,27 g după curățire); 20 x 22 mm; slab conservată. MIBotoșani (N. I. 14 795). *RIC*, V/1, p. 223, nr. 145, anii 268-270; în exergă, T (*Mediolanvm*).

GALERIVS - MAXIMINVS II

12. AE (*folles*). ↑ ; 4,55 g; 27 mm; conservată satisfăcător. MIBotoșani (N. I. 14 778). *RIC*, VI, p. 535, nr. 36 (3a (A), anii c. 308-309; în exergă, ●HTE● (*Heraclea, officina a 5-a*).

CONSTANTINVS I

13. AE (*folles*). ↑ ; 2,43 g (2,06 g după curățire); 16 x 17 mm; slab conservată. MIBotoșani (N. I. 14 801). *RIC*, VII, p. 126, nr. 63 și nota, anii 319-320; în exergă, Ɱ (Lvgdvnvm).

14. AE (*folles*). ⚡ ; 2,77 g; 19 x 20 mm; foarte slab conservată. MIBotoșani (N. I. 14 785).*RIC*, VII, p. 296, nr. 2, anul 313; în câmp, în stânga litera R, iar în dreapta litera F; în exergă, (RP) (*Roma*).

CONSTANTINOPOLI: CONSTANTINVS I

15. AE (*folles*). (; 2,18 g (1,88 g după curățire); 17 x 19 mm; slab conservată. MIBotoșani (N. I. 14 786).*LRBC*, I, p. 22, nr. 913, anii 330-335 (perioada a II-a); *RIC*, VII, p. 558, nr. 125, anii 330-333; în exergă, ●SMHΔ● (*Heraclea, officina a 4-a*).
16. AE (*folles*). ↓ ; 1,11 g; 14 mm; slab conservată și ruptă marginal. MIBotoșan (N. I. 14 789). *LRBC*, I, p. 23, nr. 942; anii 335-337 (perioada a III-a); *RIC*, VII, p. 561, nr. 157, anii 336-337; în exergă, (S)MH(Γ ?) (*Heraclea, officina a 3-a ?*).

CONSTANTINVS I

17. AE (*folles*). ↗ ; 2,07 g; 18 x 19 mm; conservată satisfăcător. MIBotoșani (N. I. 14 784).*LRBC*, I, p. 24, nr. 1 005, anii 330-335; *RIC*, VII, p. 579, nr. 59, anii 330-335; în exergă, CONS(A ?) (*Constantinopol*).
18. AE (*folles*). ↑ ; 2,25 g; 22 x 23 mm; slab conservată, cu un fragment marginal lipsă. MIBotoșani (N. I. 14 781).*RIC*, VII, p. 643, nr. 3, anii 313-315; în câmp, în dreapta, litera Z, iar în exergă, SMK (*Cyzicus, officina a 7-a*).
19. AE (*folles*). ↑ ; 2,67 g; 17 x 19 mm; conservată satisfăcător. MIBotoșani (N. I. 14 780).*LRBC*, I, p. 26, nr. 1 073, anii 324-330 (perioada I); *RIC*, VII, p. 615, nr. 90 anii 324-325; în exergă, SMNE (*Nicomedia, officina a 5-a*).

20. AE3 (?). (; 2,90 g (2,78 g după curățire); 17 mm; slab conservată, trecută prin foc. MIBotoșani (N. I. 14 800).

LICINIVS II

21. AE (*folles*). (; 2,44 g (2,38 g după curățire); 20 mm; bine conservată. MIBotoșani (N. I. 14 817). Găsită pe terenul de rugby din Mangalia și donată muzeului de către dl. Constantin Pavel din satul Roma (com. Roma, jud. Botoșani).*RIC*, VII, p. 433, nr. 69, anul 319; în exergă, ASIS● (*Siscia*).

CONSTANTINVS II

22. AE (*folles*). ↓ ; 1,62 g (1,05 g după curățire); 18 x 19 mm; foarte slab conservată, are un fragment marginal lipsă, este parțial exfoliată pe avers și perforată prin oxidare. MIBotoșani (N. I. 14 803).*RIC*, VII, p. 433, nr. 72, anul 319; în exergă, ●ASIS● (*Siscia*).
23. AE (*folles*). ↑ ; 1,42 g (1,26 g după curățire); 17,5 x 19 mm; slab conservată, cu o ruptură marginală. MIBotoșani (N. I. 14 794). *LRBC*, I, p. 20, nr. 836, anii 330-335 (perioada a II-a); *RIC*, VII, p. 524, nr. 184, anii 330-333; în exergă, SMTS(A sau Δ) (*Thessalonica, officina 1 sau a 4-a*).
24. AE (*folles*). ↗ ; 2,55 g (2,32 g după curățire); 15,5 x 17 mm; slab conservată. MIBotoșani (N. I. 14 791).*LRBC*, I, p. 24, nr. 1 007, anii 330-335; *RIC*, VII, p. 579, nr. 60, anii 330-333; în exergă, CONSS (*Constantinopol, officina a 6-a*).

CRISPVS

25. AE (folles). ↑ ; 2,51g (2,48g după curăţire); 19 x 20 mm; conservare satisfăcătoare. MIBotoşani (N. I. 14 782).*RIC*, VII, p. 545, nr. 18 var., anii 316-317; în exergă, MN(T(Γ?))• (Heraclea).

CONSTANTIVS II

26. AE4. ↓ ; 1,40 g; 15 mm; conservată satisfăcător. MIBotoşani (N. I. 14 787).*LRBC*, I, p. 25, nr. 1 064, anii 341-346 (perioada a IV-a); *RIC*, VIII, p. 452, nr. 67, anii 347-348; în exergă, CONS (*Constantinopol*).
27. AE3. ⚡ ; 2,05 g (1,58 g după curăţire); 16 mm; foarte slab conservată, cu două rupturi marginale. MIBotoşani (N. I. 14 798).*LRBC*, II, p. 87, nr. 2 039 (FH3), anii 351-354; în exergă, (C)O(NSA ?) (*Constantinopol*).
28. AE2. ↗ ; 3,19 g (2,92 g după curăţire); 18 x 20 mm; slab conservată. MIBotoşani (N. I. 14 797).*LRBC*, II, p. 96, nr. 2 484, anii 346-350; *RIC*, VIII, p. 494, nr. 65, ani 348-350 (prima serie din grupul al II-lea); în exergă, SMKA (*Cyzicus, officina 1*).
29. AE3. ↙ ; 2,23 g (2,04 g după curăţire); 17 mm; slab conservată, cu două rupturi marginale, probabil desprinse intenţionat. MIBotoşani (N. I. 14 793).*LRBC*, II, p. 100, nr. 2 634, anii 351-354 sau nr. 2 635, anii 355-361; *RIC*, VIII, p. 524, nr. 143, anii 350-355 sau p. 528, nr. 188, anii 355-361; în exergă, (ANA ?) (*Antiochia ?*).
30. AE4. ↑ ; 1,55 g; 16 x 17 mm; satisfăcător conservată, dar are lipsă un fragment. MIBotoşani (N. I. 14 788).*LRBC*, I, p.27, nr. 1 139, anii 337-341 (perioada a III-a/b); *RIC*, VII, p. 471, nr. 8, anii 337 (9 septembrie) - 340 (primăvară); în exergă, SMNS (*Nicomedia, officina a 6-a*).

CONSTANTIVS II ?

31. AE. ↗ ; 1,85 g (1,45 g după curăţire); 14,5 x 16 mm; foarte slab conservată. MIBotoşani (N. I. 14 799).

FEL TEMP REPARATIO ?

32. AE. ↑ ; 1,51 g (1,31 g după curăţire); 13,5 x 16 mm; slab conservată. MIBotoşani (N. I. 14 792).

VALENTINIANVS I

33. AE3. ↓ ; 1,80 g (1,70 g după curăţire); 15 x 16 mm; slab conservată și parțial exfoliată. MIBotoşani (N. I. 14 816). *LRBC*, II, p. 87, nr. 2 068 (dar V1J), anii 364-365; *RIC*, IX, p. 214, nr. 16 (a), anii 364 (25 februarie) - 367 (24 august); în exergă, CO(NSPA) (*Constantinopol*).
34. AE3. ↑ ; 2,47 g (2,10 g după curăţire); 17 mm; slab conservată. MIBotoşani (N. I. 14 783).*RIC*, IX, p. 215, nr. 21 (a), anii 364 (25 februarie) - 367 (24 august); în câmp, în stânga, se află o stea (★), iar în exergă, (CO)NSS (*Constantinopol, officina a 6-a*).

VALENS

35. AE3. ↗ ; 1,77 g (1,69 g după curăţire); 16 x 17 mm; foarte slab conservată, cu o ruptură marginală. MIBotoşani (N. I. 14 802).*LRBC*, II, p. 88, nr. 2 086, anii 366-367;

RIC, IX, p. 214, nr. 16 (a)/6, anii 364-367; în exergă, CONSΔ (*Constantinopol, officina a 4-a*).

36. AE3. ↓ ; 1,61 g; 16 x 18 mm; slab conservată. MIBotoșani (N. I. 14 790).LRBC, II, p. 97, nr. 2 518, anii 364-365 sau nr.2 527, anii 367-375; RIC, IX, p. 240, nr. 8 (b), anii 364 (25 februarie) - 367 (24 august) sau p. 241, nr. 12 (b), anii 367 (24 august) - 375 (17 noiembrie); în exergă SMK ? (*Cyzicus* ?).

THEODOSIVS II

37. AV (*solidvs*). ↓ ; 4,45 g; 21 mm; bine conservată, dar are o ușoară uzură, datorată circulației și prezintă o slabă deformare, ca urmare a unei lovituri. MIBotoșani (N. I. 6389).Deoarece provine de la muzeul din Dorohoi (N. I. 2847), se poate presupune că a fost găsită în zona înconjurătoare orașului.RIC, X, p. 262, nr. 285, grupul I, *Constantinopol* , dar în exergă CONOB, 441-450.

IVSTINVS I

38. AE (20 *nummi*). ↘ ; 9,68 g (8,99 g după curățire); foarte slab conservată, cu două fragmente marginale, probabil intenționat, desprinse. MIBotoșani (N. I. 14 805).DOW, I, p. 42, nr. 14a, anii 518-527; în câmp, în dreapta, litera A; *Constantinopol*.
39. AE (5 *nummi*). ↓ ; 3,0 g (2,93 g după curățire); 12 x 13 mm; slab conservată. MIBotoșani (N. I. 14 812).DOW, I, p. 45, nr. 21a, anii 518-527; în câmp, în stânga, litera A; *Constantinopol*.
40. AE (10 *nummi*). ↓ ; 4,35 g (4,25 g după curățire); 19 x 22 mm. MIBotoșani (N. I. 14 796). DOW, I, p. 54-55, nr. 52-55, anii 518-527; în exergă, A(NT)(*Antiochia*).

IVSTINIANVS I

41. AE (*follis*). ↓ ; 13,35 g; 29 x 30 mm; slab conservată. MIBotoșani (N. I. 14 804). DOW, I, p. 78, nr. 28, anii 527-538; în câmp: în stânga, o stea (★); în centru litera A și o stea (★); în dreapta, o cruce (+); în exergă, CON (*Constantinopol*).
42. AE (*follis*). ↓ ; 15,14 g (14,90 g după curățire); 30 x 33 mm; slab conservată, pare să fi fost trecută prin foc. MIBotoșani (N. I. 14 820).În anul 1990 a fost lăsată muzeului de către un necunoscut.DOW, I, p. 80, nr.30h, anii 527-538; în câmp: în stânga o stea (★), în centru litera E, iar în dreapta o altă stea (★); în exergă, CON (*Constantinopol*).
43. AE (20 *nummi*). ↓ ; 8,30 g; 23 x 24 mm; conservată satisfăcător, deși are desprinse, probabil intenționat, câteva bucăți marginale. MIBotoșani (N. I. 14 807).DOW, I, p. 81, nr. 33d, anii 527-538; în câmp: în stânga, o cruce (+), în dreapta litera E, iar deasupra și dedesubt câte o stea (★); *Constantinopol*.
44. AE (5 *nummi*). ↓ ; 2,08 g; 13 x 15 mm; slab conservată. MIBotoșani (N. I. 14 811). DOW, I, p. 82, nr. 35b.2, anii 527-538; în câmp: în stânga, litera B, iar în dreapta, litera E ; *Constantinopol*.

45. AE (*follis*). ⚡ ; 15,92 g; 37 x 39 mm; bine conservată. MIBotoşani (N. I. 14 821). În anul 1990 a fost lăsată muzeului de către un necunoscut. *DOW*, I, p. 87, nr. 39d.1-3, anii 540-541; în exergă, CON (*Constantinopol*).

IVSTINVS II

46. AE (20 *nummi*). ⚡ ; 5,30 g (5,0 g după curăţire); 20 x 24 mm; slab conservată şi cu fragmente marginale lipsă, probabil desprinse intenţionat. MIBotoşani (N. I. 14 809). *DOW*, I, p.220, nr.62.1-2, anii 566-567; în exergă, T(ES) (*Thessalonica*).

TIBERIVS II

47. AE (20 *nummi*). ↓ ; 5,99 g; 19,5 x 21 mm; bine conservată, deşi are câteva fragmente marginale lipsă, probabil desprinse intenţionat. MIBotoşani (N. I. 14 808). *DOW*, I, p. 277, nr. 23, anul 579; în exergă, TES (*Thessalonica*).

FOCAS/HERACLIVS (?) - CONSTANS II (HIBRIDĂ - SURFRAPATĂ)

48. AE (20 *nummi*). ? ; 1,06 g (1,02 g după curăţire); 11 x 12 mm; slab conservată. MIBotoşani (N. I. 14 814). *Rv. XX*; TESA; Focas (602-610) sau Heraclivus (610-641) ?; *Thessalonica. Rv. III*; Constans II (641-668) ?

VENETIA: ANTONIO VENIER (imitaţie genoveză)

49. AV (*ducat = zecchin*). ↑ ; 2,37 g; 20 x 21 mm; circulată şi deformată în mică măsură, datorită unor lovituri superficiale. MIBotoşani (N. I. 1571).

Av. ~~ANTONIO~~ <ZS — ∴X=ASIVVHN „..“

Rv. ANTONIO ISTAVO T. — ∴SIT T OPAQ XT QT.

Moneda a fost găsită la aproximativ 400-500 m nord-vest de satul Borolea (com. Hăneşti, jud. Botoşani), spre nord de pădurea localităţii. Descoperirea a fost făcută de către elevii şcolii generale din sat, conduşi de către domnul profesor I. Corsei. Apoi, piesa a fost donată muzeului din Săveni şi a fost menţionată prima oară, în chip eronat, ca fiind "o monedă bizantină de aur de la Iustinian" (cf. A. Păunescu, P. Şadurschi, V. Chirica, *Repertoriul arheologic al judeţului Botoşani*, 1, Bucureşti, 1976, p.141 (XXIX.2.B)). Ulterior, acelaşi exemplar a fost identificat corect şi publicat de către domnul O. Iliescu (cf. *La monnaie génoise dans les pays roumains aux XIIIe -XVe siècles*, în *Colocviul româno-italian "Genovezii la Marea Neagră în secolele XIII - XIV"*, Bucureşti 27-28 martie 1975/*Colloquio Romano - Italiano "I Genovesi nel Mar Nero durante i secoli XIII e XIV"*, Bucarest 27-28 marzo 1975, ed. Ş. Pascu, Bucureşti, 1977, p. 168, cu nota 80 - unde este menţionat N. Zaharia, ca fiind cel care a furnizat informaţia -, şi pl. IV, 2) şi amintit de către B. Mitrea (cf. *Dacia*, N. S., 23, 1979, p. 375, nr. 101). Imitaţie genoveză (Chios ?) a unei emisiuni a dogelui veneţian Antonio Venier (1382-1400), care se poate data la sfârşitul secolului al XIV-lea şi în prima jumătate a celui de-al XV-lea

UNGARIA: MATEI CORVIN

50. AV (*ducat*). ⚭; 3,54 g; 21 mm; circulată și ușor deformată prin lovire. MIBotoșani (N. I. M. 737). Moneda a fost păstrată mai mult timp în colecția Școlii generale din Lunca (com. Lunca, jud. Botoșani) și se poate admite proveniența sa din aceeași localitate sau din împrejurimi. Av. Madona încoronată și cu Pruncul pe brațul drept; dedesubt se află un corb cu inelul în cioc. MATHIAS.D.G.R.VNGARIE.Rv. Sf. Ladislau în armură, ține în mâna dreaptă o halebardă în poziție verticală, iar în cea stângă are globul cruciger; în câmp, la dreapta sa este litera N, iar în stânga sa, un scut cu două ciocane. S.LADISLAVS.REX. Mathias Corvinus (1458-1590); monetăria Nagy-Bánya = Baia Mare. Tipul monetar descris de noi mai sus nu este semnalat în ultimul catalog pentru monedele maghiare din această vreme (A. Pohl, *Münzzeichen und Meisterzeiche auf ungarischen Münzen des Mittelalters 1300-1450*, Graz - Budapest, 1982).

IMPERIUL OTOMAN: BAYEZID II (fals moldovenesc)

51. AE (*aspru*). ?; 0,66 g; 10,5 mm; bine conservată. MIBotoșani (N. I. 14 815). Bayezid II (fals moldovenesc), anii 1481 - 1512.

LITUANIA: IOAN II CASIMIR

52. AE (*solidvs*). ⚭; 1,25 g (1,20 g după curățire); 15 mm; bine conservată. MIBotoșani (N. I. 14 813). Ioan II Casimir, anii 1648-1668.

AUSTRIA: MARIA THERESA

53. AE (*50 Kreuzer*). ?; 13,27 g (13,05 g după curățire); 37 x 38 mm; foarte slab conservată. MIBotoșani (N. I. 14 819). Donată muzeului în anul 1994, împreună cu moneda de la nr. 46, de către dl. Laurențiu Grigorescu din Vorniceni (com. Vorniceni, jud. Botoșani), care se pare că a găsit-o în aceeași localitate. Maria Theresa, anii 1740-1780.

AUSTRIA

54. AE. ?; 7,88 g (7,82 g după curățire); 25 x 26 mm; foarte slab conservată. MIBotoșani (fără N. I.). Donată muzeului în anul 1994, împreună cu piesa de la nr. 45, de către dl. Laurențiu Grigorescu din Vorniceni (com. Vorniceni, jud. Botoșani), care se pare că a găsit-o în aceeași localitate

FALS MODERN

55. AE. ↑; 19,82 g; 41 x 42 mm; conservată satisfăcător, deși este perforată. MIBotoșani (N. I. 14 818). Găsită în satul Iacobeni (com. Dângeni, jud. Botoșani) de către dl. Dumitru Chiriac din aceeași localitate, care a dăruit-o muzeului. Av. (?). Coroană timbrată de o cruce; de-o parte și de alta a acesteia se află literele rusești Π și K; coroana este plasată într-o cunună stilizată de lauri; pe margine este incizată o linie în zig-zag, între unghiuri fiind plasate liniuțe. Rv. (?). Vultur bicefal încoronat, care are în laba stângă un glob cruciger; pe margine se află incizată iarăși o linie în zig-zag. *Observații.* Ținând seama că piesa a fost realizată prin gravare, iar perforarea a fost făcută în partea sa superioară, socotim că ea a făcut parte dintr-o salbă țigănească,

poate de la sfârşitul secolului al XIX-lea, provenită din Rusia (imită un tip monetar rusesc).

MONEDĂ DIN COLECȚIA PAUL ŞADURSCHI

DACIA

56. AR. ↓; 8,32 g; 17 x 18 mm; foarte uzată prin circulare. Potrivit informațiilor furnizate în anul 1994 de către domnul G. Pauliuc din Ștefănești (jud. Botoșani), moneda provine din cimitirul bisericii Sf. Cuvioasă Paraschiva din aceeași localitate. Ulterior, același cetățean a susținut că, familia deținea de mai mult timp această piesă monetară. Cu toate aceste afirmații contradictorii, se poate presupune că moneda a fost găsită în cuprinsul comunei Ștefănești. Av. Capul încununat și cu barbă al lui Zeus, schematizat, în profil, spre dreapta: nasul este reprezentat printr-o linie terminată cu o globulă; gura și ochiul sunt redat prin câte o globulă; deasupra frunții se află trei liniuțe unite printr-o altă globulă; urechea este sugerată de un semicerc îngroșat, deschis în sus; liniile care redau părul pornesc radial din creștetul capului și sunt mult simplificate; barba are firele părului îndreptate înapoi. Rv. Calul este redat schematic spre stânga: coada aproape nu se distinge, iar încheieturile și copitele picioarelor sunt reprezentate prin mici globule; gâtul, capul și corpul calului sunt, de asemenea, schematizate; călărețul este redus la două globule, care apar deasupra calului. Aparține tipului monetar *Sattelkopffferd* (Pink, p. 75-78, 110-50 a. Chr.) sau *Adâncata - Mănăstirea* seria a V-a (Preda, 1973, p. 198-214, pl. XLI/6 și Preda, 1998, p. 184, 150-130/120 a. Chr.); Mihailescu-Bîrliba, p. 77 și 118, mijlocul secolului II - sfârşitul secolului I a. Chr.; Allen, p. 26, 47 și pl. III/37, sfârşitul secolului III - secolul II a. Chr.

SOME UNPUBLISHED COINS FROM THE COLLECTION OF THE HISTORY MUSEUM OF BOTOȘANI

SUMMARY

Fifty-five unpublished coins from the Numismatic Collection of the Museum of Botoșani and a other a private collection are presented. The place of discovery is not know for the most of these coins, they are supposed to come from the Romanian territory.

From the numismatic point of view the following coins are distinguished: a silver coin issued in Akanthos (no. 1; pl. 7/1); a bronze coin issued at Syracuse (no. 2; pl. ?); two silver coins of Philip II-posthumous type (no. 3-4; pl. 7/3-4); an imitation of silver coin of

Philip II type (no. 5; pl. 7/5); two Dacian silver coins of *Satellkopfsperd* or *Adâncata-Mănăstirea* type (no. 6; pl. 7/5 and the coin from P. Șadurschi collection: no. 56 and pl. 7/5); one *antoninianus* coined at Mediolanum during the reign of Claudius II (no. 11; pl. 7/11); one *folles* issued at Lugdunum during Constantinus I (no. 13; pl. 2/13); a *solidvs* of Theodosius II (no. 37; pl. 7/37); a bronze coin of 20 *nummi* coined at Thessalonica (no. 45; pl. 6/48) overstruck on the obverse of Phocas with a reverse of Heraclius or Constans II; an imitation issued of Genoa a venetian gold coin (*zecchin*) emitted by Antonio Venier (no. 49; pl. 7/49); a Moldavian counterfeit of an *asper* of Bayezid II (no. 51; pl. 6/51).

On the occasion of the publication of these coins two problems of numismatic research are again discussed:

The first one refers to the cutting of some smaller or bigger parts from the body of the coins. Until now such losses of metal from the coins have been considered to occur because of the technology of production. After investigating thousands of coins we can say that deliberate losses of metal can some times be noticed at the silver or bronze Roman and Byzantine coins. These operation took place in the official mints during the economic-financial crises or when it was necessary to adjust the value of the old coins with the new lower nominal values. Anyway, such works could happen when their cost was lower than that of the metal got in this way.

The second problem is also connected to the weight of the coins. The coins are usually studied and published after they had been cleaned. The weighing of these coins before and after cleaning showed that the differences of the weights can be very great (between 6% and 35%). The Catalogue contains all these data: the number of deliberate losses of metal and the weights of the coins before and after cleaning.

FIGURE EXPLANATIONS

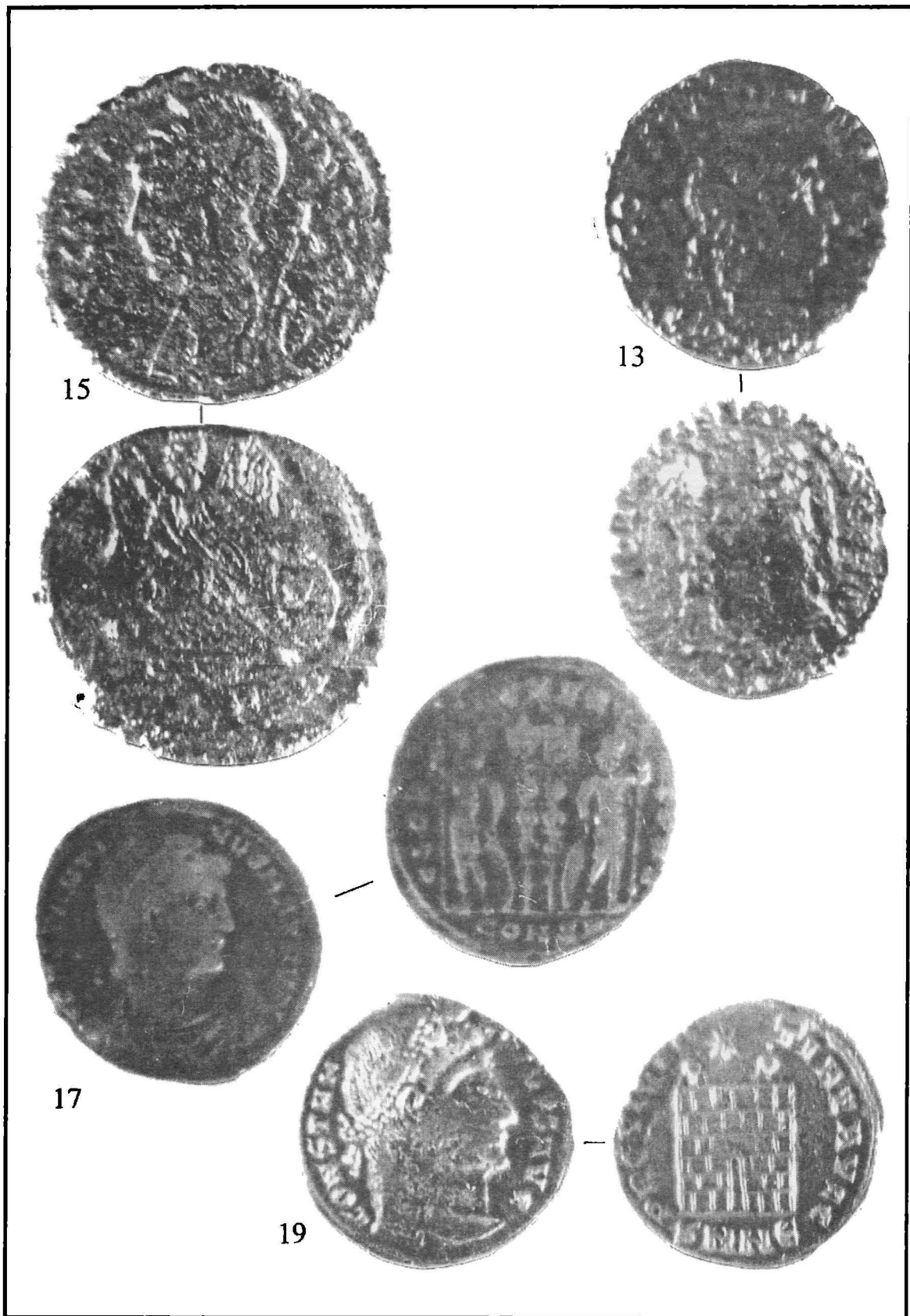
Pls. 1-7. Coins of the History Museum of Botoșani (nos. 1-55) and of P. Șadurschi collection (no. 56). The number of each coin corresponds to the number in the *Catalogue*.

LISTA ILUSTRAȚIEI

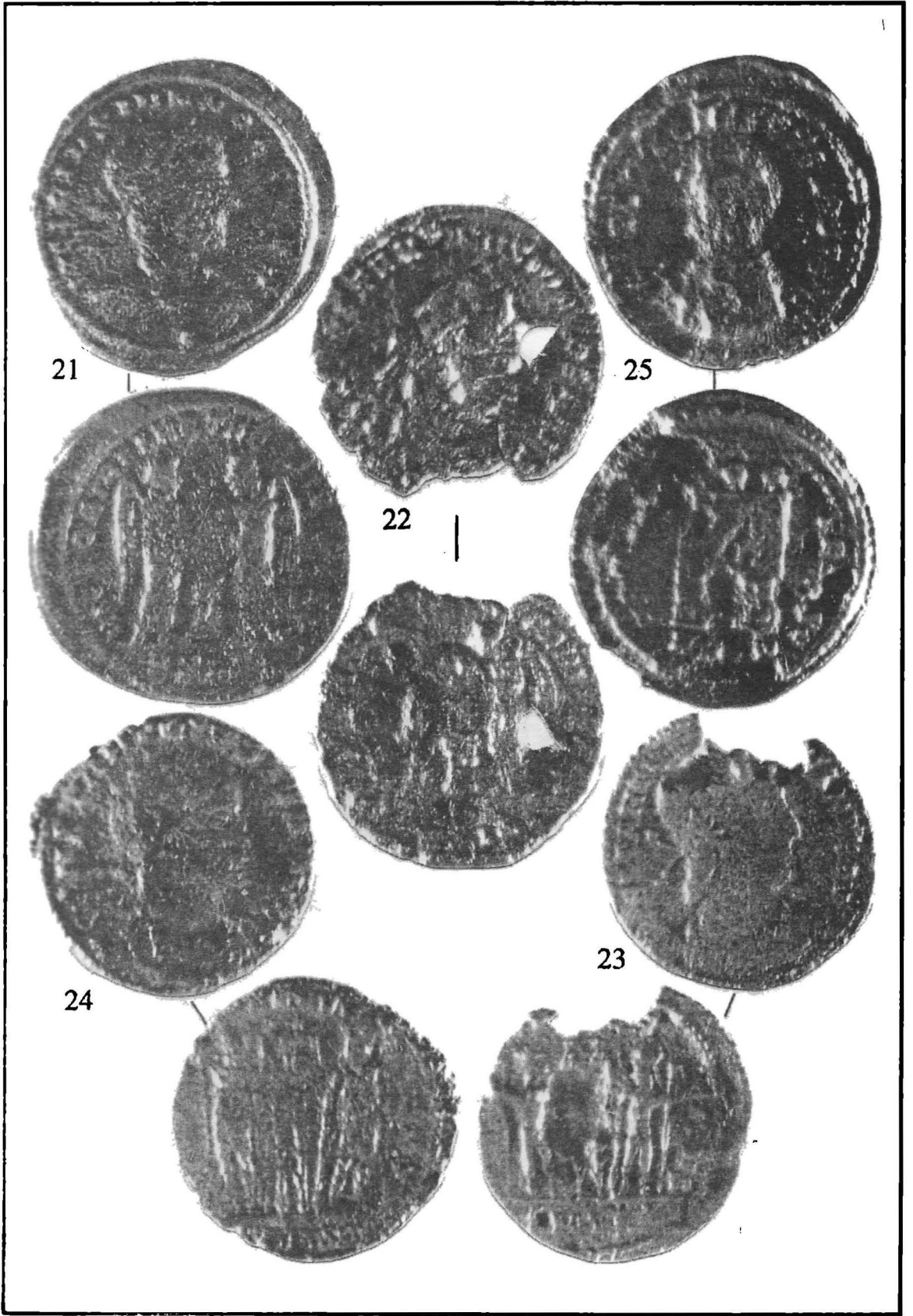
Plânșele 1-7. Monede din Colecția Numismatică a Muzeului de Istorie Botoșani (nr. 1-55) și din colecția P. Șadurschi (nr. 56). Numărul fiecărei monede ilustrate corespunde cu cel din *Catalog*.



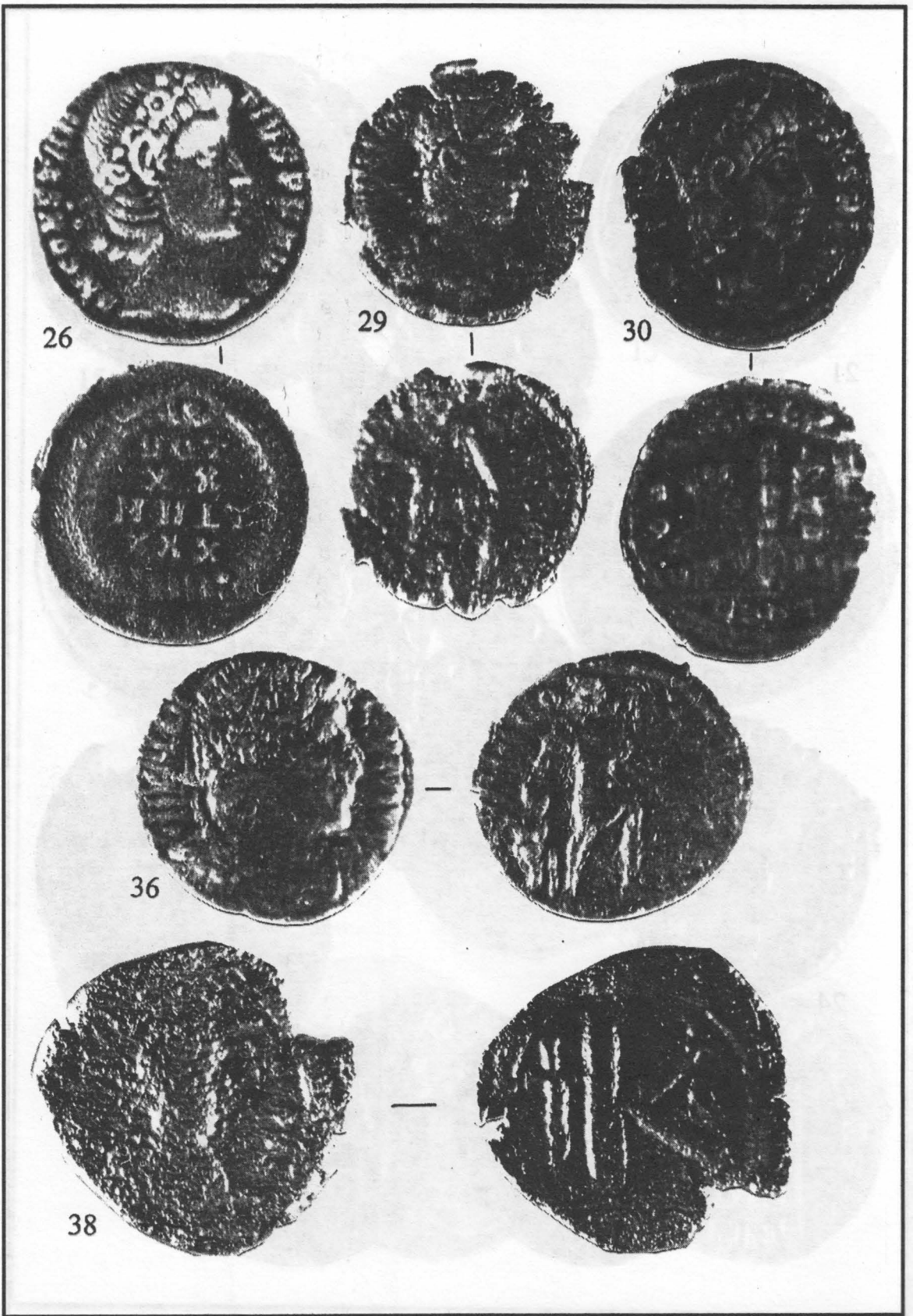
PLANȘA 1



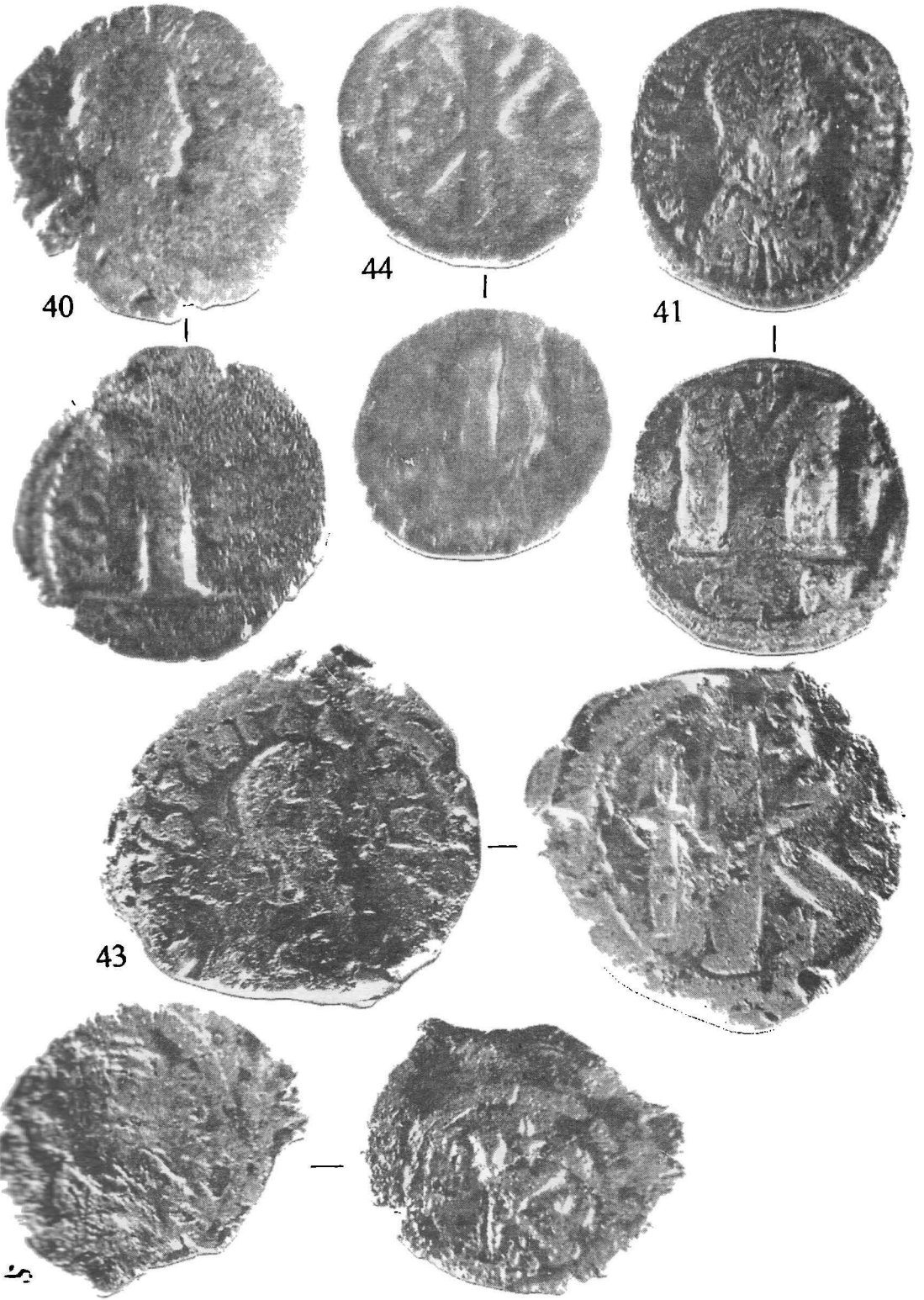
PLANȘA 2



PLANȘA 3



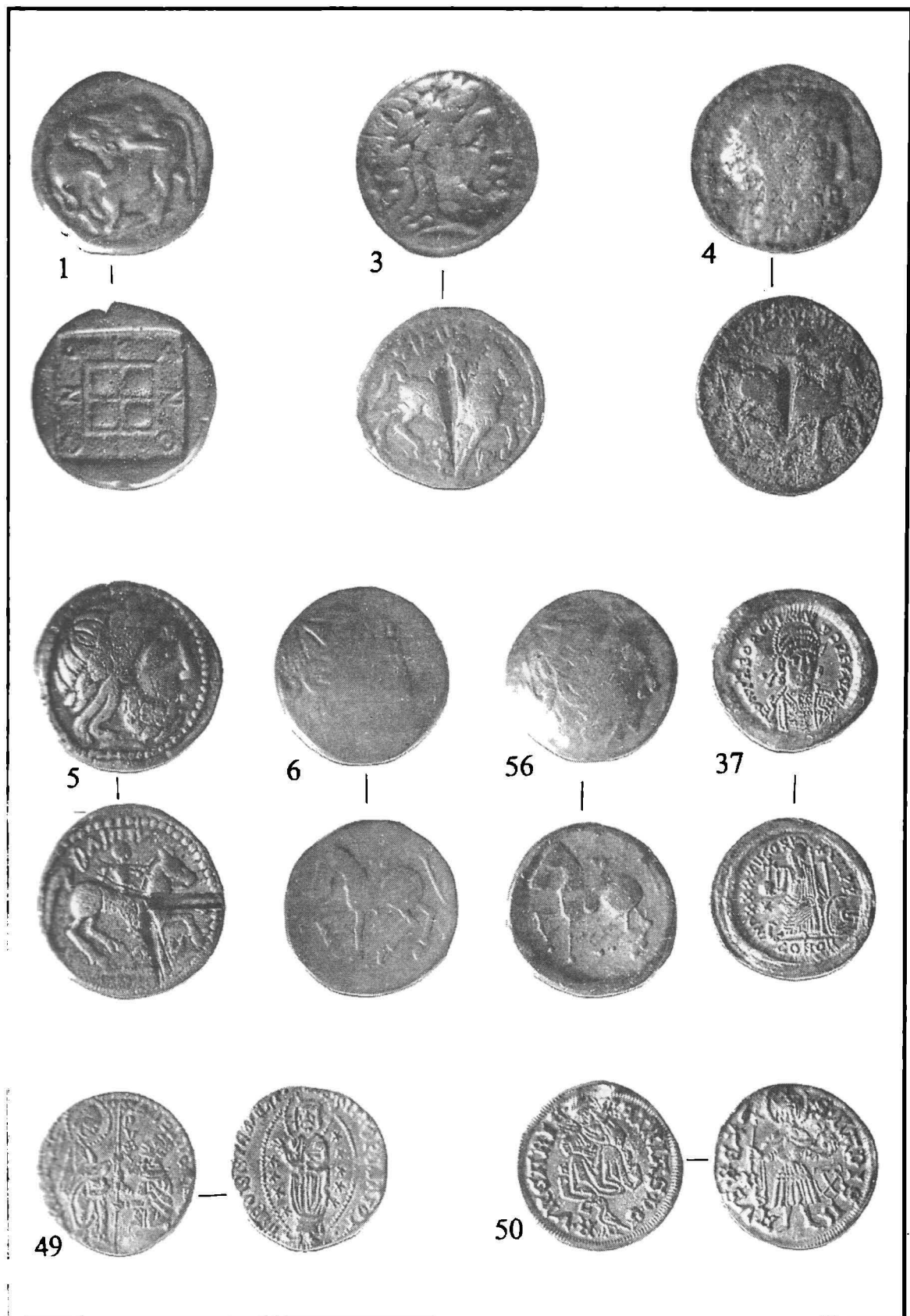
PLANŞA 4



PLANȘA 5



PLANŞA 6



PLANȘA 7